

제Ⅱ장

문화자원 개괄

1. 지역 일반 현황

2. 문화시설

3. 문화지역

4. 문화축제

5. 문화단체 및 교육시설

1. 지역 일반 현황

- 공주시의 일반 및 문화현황분석을 통하여 지역적 특수성을 고려한 문화생태지도 연구를 수립한다.
- 공주시 일반현황 및 문화현황을 고찰하여 문제점을 진단하고 계획 수립 시 공주시에 적합한 개선 방안을 제시한다.
- 공주시 문화의 기본 인프라 전반에 대한 체계적인 분석을 통해 공주시에 필요한 인력과 통합적인 문화정보 지원체계를 구축하고자 한다.

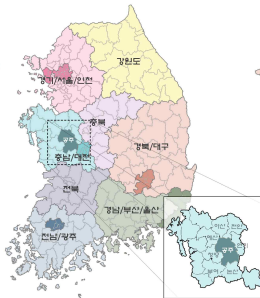
1) 지리적 위치

|| 충남 내륙교통의 요충지

- 공주시는 충청남도의 동부 중앙에 위치하고 있으며, 동서남북을 기점으로 대전광역시와 충남도 7개 시군과 접하고 있다.
- 동쪽은 연기군의 서면, 남면, 금남면, 대전광역시의 유성구·서구와 접해 있으며, 서쪽은 예산군의 대술면과 신양면, 청양군의 운곡면, 대치면과 접한다.
- 또한 남쪽으로는 계룡시의 두마면, 논산시의 상월면, 노성면, 부여군의 부여읍 초촌면, 북쪽으로는 아산시의 송악면과 천안시의 광덕면에 접하고 있다.
- 공주시는 대전-당진, 천안-논산, 공주-서천간 고속도로가 위치하고 있어 충청남도의 내륙교통의 요충지로서 역할이 한층 강화되고 있다.

【표 II-1】 경도상의 위치

시정 소재지	경도와 위도의 극점			비고
	단	지명	극점	
충청남도 공주시 봉황동 319번지	동단	반포면 봉암리	동경 127°17'30"	동서간 36.3km
	서단	신평면 봉갑리	동경 126°53'10"	
	남단	탄천면 화정리	동경 127°04'05"	남북간 44.5km
	북단	유구읍 탑곡리	동경 126°58'10"	

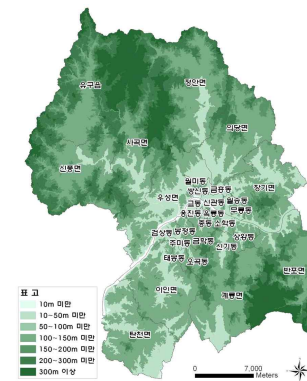


2) 자연환경

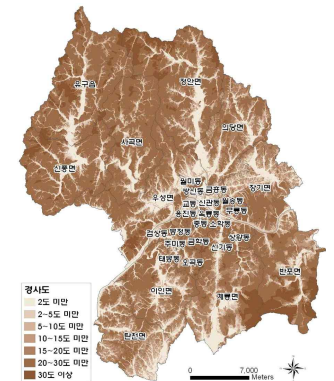
(1) 지형 및 지세

|| 비교적 높은 산지와 저지대 중심의 시가지

- 공주시의 지형은 차령산맥의 일부가 북동에서 남서로 뻗어 있어 무성산(613.6m), 국사봉(590.6m), 금계산(574.8m), 갈미봉(515.2m) 등의 산들이 사곡면, 정안면, 유구읍 지역에 분포하고 있다.
- 차령산맥은 태백산맥의 오대산 부근에서 갈라져 충청북도와 경기도의 경계를 따라 남서방향으로 뻗어서 충청남도의 중앙부를 거쳐 비인만에 이르는 산맥이다.
- 평균 해발고도는 대체로 200~300m 정도의 구릉성 산지로 되어있다.
- 북부지역은 비교적 높은 산지가 많고, 남동 지역은 국립공원인 계룡산(845.1m) 지괴가 분포한다.
- 그 사이의 중앙부에 동에서 서로 흐르는 금강 본류와 그 지류인 유구천, 정안천, 대교천, 용성천 등의 하천이 있고, 주변지역은 약간의 평야를 이루고 있다.
- 기존 시가지는 저지대 중심에 형성되어 있고, 그 주변으로 북측 일부지역의 우량농경지를 제외하고는 정지산, 망월산, 주미산, 월미산 등 산악으로 둘러싸인 분지형태의 지형이다.
- 공주시 행정구역 면적 중 개발이 가능한 표고 100m 이하는 약 35.7%이며, 경사도 10도 이하가 약 54.2%로서, 지형적으로 도시의 확장 및 생활권 간의 접근이 제한받고 있어 개발여건이 다소 불리하다.



【그림 II-1】 표고 분석



【그림 II-2】 경사도 분석

II. 문화자원 개괄

(2) 수계 및 하천

- 우리나라 4대강 중의 하나인 금강이 공주시의 중앙을 동서로 관류하며, 하상경사는 1/4,500으로 완만한 경사를 이루고 있다.
- 국가하천 1개소(금강), 지방 하천 92개소, 소하천 635개소로 총 636개소의 하천이 뻗어 있다.
- 지방1급 하천인 유구천은 유구읍, 사곡면, 우성면을 경유하여 금강에 유입됨으로서 금강을 중심으로 한 수계를 형성하고 있다.

【표 II-2】 공주시 하천 현황(2010년 기준)

구분	하천수(개)	총연장	요개수	개수율		
				기개수	미개수	개수율
계	636	2,018.9	2,160.3	921.9	1,240.7	48.2
국가하천	1	29.0	14.5	5.1	9.4	35.2
지방하천	92(6)	460.0	615.9	547.0	71.3	88.8
기타(소하천)	635	15,29.9	1,529.9	369.8	1,160.0	24.2



자료 : 공주통계연보, 공주시(2011)

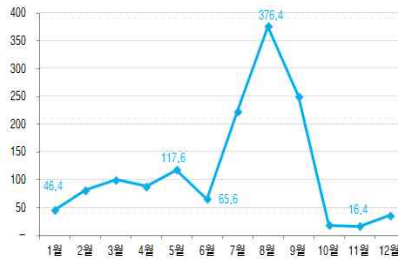
(3) 기후 및 기상

- 공주시는 국토 및 충남의 내륙에 위치하여 사계절이 뚜렷하며 연교차가 큰 내륙성 기후의 특징을 지니고 있다.

【표 II-3】 공주시 기후 추이

구분	평균기온(℃)	강수량(mm)	평균습도(%)
2000년	11.7	1,572.0	68.0
2005년	12.4	1,656.1	63.0
2006년	13.1	1,195.2	67.0
2007년	12.9	1,525.0	73.1
2008년	13.0	1,037.6	63.4
2009년	12.8	1,090.4	63.0
2010년	12.7	1,419.7	66.3

자료 : 공주통계연보, 공주시(2011)



- 특히, 강수량은 하절기인 8월에 연간 강수량의 60~70%가 집중되며, 대륙성 기후의 영향을 보이고 있으나 지난 6년간(2005~2010년) 평균 강수량은 1,320.7mm로 동기간 충남지역의 평균 강수량보다(1,248.8mm) 보다 풍부한 수량을 보이고 있다.

3) 인문사회 환경

(1) 행정구역

- 공주시는 1995년 공주군과 통합된 도농통합시로 기존의 도시지역과 주변의 비도시 지역을 포괄하여 총 940.41km²에 이르는 넓은 시역을 가지고 있다.
- 2009년 공주시의 행정구역은 1개 읍과 10개 면, 5개 행정동으로 구성되어 있으며 공주시 전체면적 중 정안면이 11.59%인 108.96km²로 가장 넓은 지역이다.
- 동 지역으로는 금학동이 전체 면적의 3.19%인 29.99km²로 가장 넓으며 옥룡동(20.41km²), 신관동(18.76km²) 등의 순이다.

【표 II-4】 공주시 읍면별 면적

구분	면적		읍면동			
	(km ²)	구성비(%)	읍	면	동	
					행정	법정
2010년	940.41	100	1	10	5	24
유구읍	101.54	10.80	1	-	-	-
이인면	62.95	6.69	-	1	-	-
탄천면	64.15	6.82	-	1	-	-
계룡면	84.08	8.94	-	1	-	-
반포면	78.05	8.30	-	1	-	-
장기면	57.60	6.12	-	1	-	-
의당면	65.69	6.99	-	1	-	-
정안면	108.96	11.59	-	1	-	-
우성면	79.53	8.46	-	1	-	-
사곡면	80.13	8.52	-	1	-	-
신평면	80.48	8.56	-	1	-	-
중학동	1.46	0.16	-	-	1	4
웅진동	6.61	0.70	-	-	1	4
금학동	29.99	3.19	-	-	1	6
옥룡동	20.41	2.17	-	-	1	4
신관동	18.76	2.00	-	-	1	6

자료 : 공주통계연보, 공주시(2011)

II. 문화자원 개발

(2) 인구현황

Ⅵ 공주시 총 인구현황

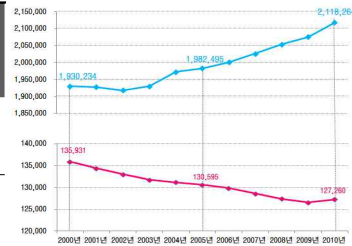
- 공주시의 인구비중은 2000년 기준 충남의 7.0%인 135,931명이었으나, 2010년 기준 6.0%인 127,260명으로 1.0%(8,671명) 낮아졌다.
- 충남의 인구는 2000년부터 2009년 사이에 연평균 0.93%씩 증가하였으나, 공주시의 인구는 같은 기간 연평균 0.66%씩 감소하였다.
 - 충남의 인구는 2005년부터 최근 5년 동안 연평균 1.33%씩 증가하였으나 공주시의 인구는 같은 기간 동안 연평균 0.52%씩 감소한다.

【표 II-5】 충남대비 공주시 인구비중 추이(2000~2010)

구분	2000년	2005년	2010년	연평균 증가율 (00~10)
충남	1,930,234	1,982,495	2,118,264	0.93%
공주	135,931 (7.0)	130,595 (6.6)	127,260 (6.1)	-0.66%

자료 : 공주통계연보, 공주시(2011)

(단위 : 명, %)



Ⅵ 동읍면별 인구현황

- 20010년 기준 공주시내에 포함되는 동지역의 인구는 66,104명으로 전체 인구의 51.9%를 차지하고 있으며 시내 지역에 주요 고도영역이 포함되어 있다.
- 공주시내에는 과거로부터 현재까지 이어지는 도시의 핵심부문으로서 지속적으로 인구가 증가하고 있으나 읍면지역의 지속적인 인구유출 현상이 나타나고 있다.
- 특히, 신관동과 금학동의 경우 인구가 지속적인 증가추세에 있으며 연평균 각각 3.42%, 1.49%씩 증가하는 것으로 나타난다.

【표 II-6】 동읍면별 인구현황

구분	2000년		2005년		2010년		연평균 증가율 (00~10)
	(인구수)	(비중)	(인구수)	(비중)	(인구수)	(비중)	
공주시	137,104	100.0	130,595	100.0	127,260	100.0	-0.74%
유구읍	12,665	9.2	10,473	8.0	9,241	7.3	-3.10%
이인면	5,200	3.8	4,331	3.3	4,112	3.2	-2.32%
탄천면	4,726	3.4	3,905	3.0	3,701	2.9	-2.42%
계룡면	8,171	6.0	7,110	5.4	6,715	5.3	-1.94%
반포면	5,844	4.3	5,736	4.4	5,871	4.6	0.05%
장기면	6,299	4.6	6,415	4.9	5,399	4.2	-1.53%
의당면	6,760	4.9	7,181	5.5	6,824	5.4	0.09%
정안면	6,809	5.0	5,808	4.4	5,685	4.5	-1.79%
우성면	7,844	5.7	6,935	5.3	6,456	5.1	-1.93%
사곡면	4,452	3.2	3,797	2.9	3,526	2.8	-2.30%
신봉면	4,438	3.2	3,973	3.0	3,626	2.8	-2.00%
중학동	9,389	6.8	7,959	6.1	6,789	5.3	-3.19%
산성동-용진동	12,359	9.0	11,014	8.4	9,964	7.8	-2.13%
금학동	5,264	3.8	5,258	4.0	6,103	4.8	1.49%
옥룡동	14,068	10.3	12,428	9.5	11,305	8.9	-2.16%
신관동	22,816	16.6	28,272	21.6	31,943	25.1	3.42%

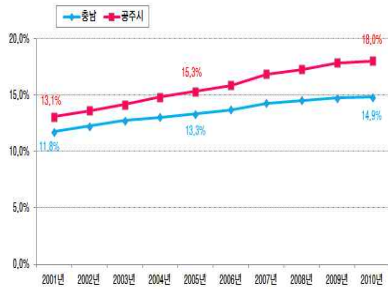
자료 : 공주통계연보, 공주시, 각년도

Ⅵ 인구구조

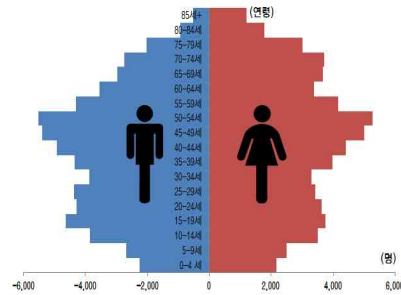
- 공주시의 인구구조는 2010년 기준 15세 미만의 유소년층이 전체인구의 13.6%인 16,959명이며, 15세 이상 ~ 64세 미만의 청장년층은 85,423명(68.4%), 65세 이상 노년층이 22,548명(18.0%)으로 구성되어 있다.
- 2010년 기준 충남의 고령화율 14.9%에 비하여 공주시는 18.0%로 고령화 추세가 상대적으로 심각한 편이다.
 - 공주시는 2003년을 기준으로 고령사회¹⁾로 접어들었으며 고령자를 위한 노인복지 시책 개발이 필요한 시점이다.
- 성별로는 청장년층에서는 남자인구수가 많은 것으로 나타났으나 노년층으로 갈수록 여성인구가 많은 것으로 나타난다.

1) 노령인구(65세 이상 인구) 7%이상은 고령화사회, 14%이상은 고령사회, 20%이상은 초고령사회(후기고령사회)로 분류함

II. 문화자원 개발



【그림 II-3】 연도별 교량화율 추이



【그림 II-4】 공주시 인구구조(2010년 기준)

인구이동

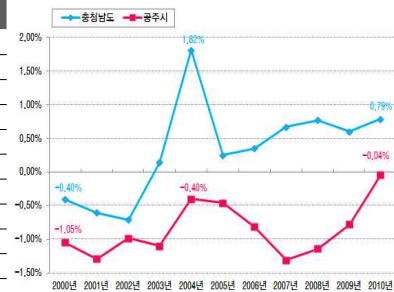
- 충남의 인구이동 추이는 2000년에 전입 265,599명, 전출 273,341명으로 7,742명의 인구가 유출된 반면 2010년에는 전입 317,853명, 전출 301,675명으로 총 16,178명의 인구가 유입되어 인구유출지역에서 인구유입지역으로 전환되었다.
- 공주시의 인구이동추이는 2000년 전입 17,722명, 전출 19,413명으로 1,421명의 인구가 유출되었으며, 2010년 기준 전입 16,136명, 전출 16,190명으로 총 54명이 유출되는 등 지속적으로 유출현상이 나타나고 있다.

【표 II-7】 공주시 인구이동 추이

(단위 : 명, %)

항목	총전입	총전출	순이동
2000년	17,722	19,143	-1,421
2001년	17,754	19,492	-1,738
2002년	18,276	19,588	-1,312
2003년	18,516	19,965	-1,449
2004년	20,139	20,666	-527
2005년	18,455	19,054	-599
2006년	18,612	19,667	-1,055
2007년	17,065	18,752	-1,687
2008년	15,854	17,307	-1,453
2009년	17,272	18,260	-988
2010년	16,136	16,190	-54

자료 : 공주통계연보, 공주시(2010)



(3) 교통

광역교통여건

- 공주시는 대전, 천안, 부여방면을 연계하는 방사형 교통망을 형성하고 있으며 1시간내에 이동이 가능하다.
- 공주시를 연결하는 광역교통망은 천안~논산간 고속국도(25번)가 동서를 가로지르고 있으며, 대전~당진간 고속국도(30번)와 공주~서천간 고속국도(17번)가 건설되어 있다.
- 일반국도는 23번을 따라 북쪽에는 천안, 남쪽으로는 논산으로 이어지며, 36번 국도는 동쪽으로 조치원과 대전, 서쪽으로는 대천으로 연결됨. 32번 국도는 북서쪽으로 예산·당진·서산, 남서쪽으로는 유성·대전으로 연결되고, 39번 국도는 온양·청양, 그리고 40번 국도는 부여로 이어진다.
- 이외에 지방도 604번·697번 도로가 일반국도 32번과 인접해 있어 교통여건은 양호한 편이다.
- 국도 32호선은 대전방면의 유출입도로로 경제적 도시세력권을 대전에 의존하고 있어 타 교통축보다 교통의 집중도 및 교통량이 비교적 높다.
- 백제 전성기에는 금강을 통한 하운교통의 발달로 중국과 교역을 하고 일본에 선진문화를 전파하는 데 큰 역할을 하였음. 그러나 근세에 들어와서 금강을 이용한 내륙수로는 경부선, 호남선, 장항선의 개통과 함께 그 기능을 상실하게 되었다.
- 그러나 현재 공주시는 5개 노선의 국도가 통과하며, 천안~논산 간 고속도로 개통, 대전~당진 간 고속도로 개통 등으로 인해 타 도시로부터의 접근성이 향상되고 있다.

내부교통여건

- 공주시내 내부 도로망은 강남 구시가지는 자연발생적 가로망이며 강북신시가지는 격자형 가로망을 형성하고 있다.
- 주 간선가로망으로는 남북축에 백제큰길, 웅진로, 무령로가 있으며, 동서축에 유구로와 금벽로가 연결되어 있으며, 우금치길은 도심우회 기능을 수행한다.
- 시가지 내부는 웅진로를 따라 중심상업지역이 형성되어 있고, 무령로를 따라 주거지가 밀집되어 있음. 강남 구시가지는 자연발생적인 가로망 형태를 보이며, 강북 신시가지는 격자형 가로망을 형성하고 있다.
- 주요 교통시설이 시가지 중심부를 관통하거나 도심주변에 입지하는 등 도심 지향적 가로망 체계를 형성하고 있어 도시공간구조의 단절 및 교통량 집중 등의 문제

점이 발생한다.



【그림 II-5】 가로망 현황도

Ⅱ 주차장

- 공주시는 공영주차장 건설 사업을 지속적으로 진행 중임. 2009년 11월 공주시 발표에 따르면 공주시의 주차장 확보율은 전국평균 3.4%, 충남 평균 4.1% 보다 2배 이상인 8.6%로 나타난다.
 - 2006년 이후 지난해까지 신관동 공영주차장 2개소 92면, 대학로 주차장 120면, 옥룡동 공영주차장 63면, 유구읍 석남리에 74면 등 모두 5개소에 349면의 주차장을 건설
 - 2009년에는 강남지역 교동에 67면, 중동에 38면 규모의 공영주차장을 완공한 데 이어 지난 8월 옛 KT부지에 241면의 주차타워를 마련했으며, 지난 9월부터 총 사업비 40억원 규모로 신관동 639-3번지 옛 삼일자동차 정비공장 부지에 모두 149대 주차 가능한 주차타워를 신설했다.
- 그러나 공주시의 구도심 지역은 협소한 도로와 저밀 주거지 및 상업지역의 주차 공간 부족으로 교통에 어려움을 겪고 있다.
- 무분별한 주차 공간의 확보보다는 녹색 대중교통망 확대를 통하여 관광객이나 시민들의 차량유입을 억제하거나 구도심 진입부에 환승터미널을 연계한 주차장을 제공하는 방안이 검토될 필요가 있다.

4) 지역경제

(1) 지역총생산

- 공주시의 지역총생산량은 2007년 기준 2,090,673백만원(2005년 불변가격 기준)으로 충청남도 지역 총생산액(57,563,405백만원)의 3.6%를 차지하고 있다.
- 공주시의 지역총생산량은 연평균 3.5%씩 증가하고 있으나 비중은 2000년 5.3%에서 2007년 3.6%로 점차 감소하고 있다.

【표 II-8】 충남대비 공주시 지역총생산 추이(2000~2007)

(단위 : 백만원, %)

구분	2000년	2001년	2002년	2003년	2004년	2005년	2006년	2007년	연평균 증가율
충남	30,963,282	31,816,724	34,185,883	38,783,631	43,327,332	47,497,309	53,505,262	57,563,405	9.3%
공주	1,642,816 (5.3%)	1,693,737 (5.3%)	1,769,395 (5.2%)	1,750,525 (4.5%)	1,849,097 (4.3%)	1,910,719 (4.0%)	1,976,264 (3.7%)	2,090,673 (3.6%)	3.5%

자료 : 공주통계연보, 공주시(2010)

- 충남 16개 시군과 비교하여 보면 충남의 GRDP 평균은 6.2%이며 천안시와 아산시가 각각 25.5%, 24.4%로 가장 많은 비중을 차지하고 있으며 공주는 3.6%로 타 시와 비교하였을 때 낮은 비중을 차지하고 있다.

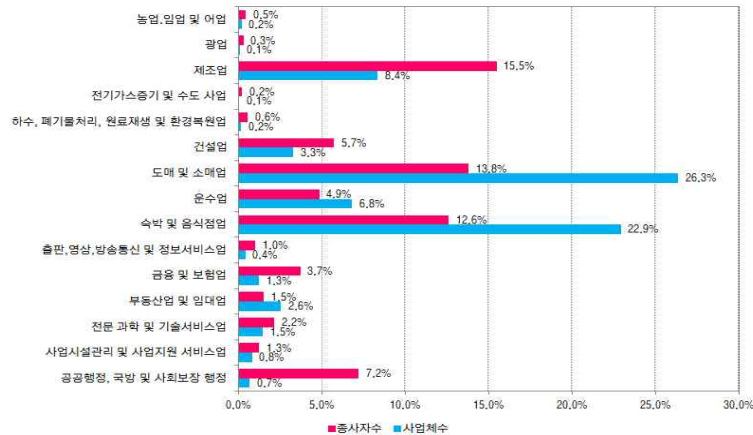


【그림 II-6】 충청남도 16개 시군별 GRDP 비중(2007년)

II. 문화자원 개괄

(2) 산업구조

- 2010년 사업체수 기준으로 공주시의 1차 산업의 비율은 전체 산업대비 0.3%로 미미한 편이며, 2차 산업인 광업·제조업·건설업이 15.9%, 3차산업이 83.8%로 가장 높은 비율을 차지하고 있다.
- 2차 산업을 제외하고 공공행정 및 교육서비스업이 사업체수 439개소(5.3%), 종사자수 6,349명(18.1%)로 높은 비율을 차지한다.
- 도매 및 소매업이 사업체 2,121개소(26.3%), 종사자 5,106명(13.8%)을 차지하고 있으며 관광에 관련된 사업인 숙박 및 음식점업이 사업체 1845개소(22.9%), 종사자 4,665명(12.6%)으로 나타나고 있다.



자료 : 공주시통계연보(2011), 공주시

[그림 II-7] 공주시 산업구조 현황(2010년 기준)

5) 관광산업

(1) 관광객

- 공주시는 시가지 중심부를 관통하는 금강과 계룡산 국립공원 등 천혜의 자연경관을 보유하고 있다.
- 또한 백제고도의 문화유적지로서 다양한 문화관광자원이 웅진동을 중심으로 분포하고 있다.

|| 총관광객 추이

- 공주시의 관광객 수는 2004년 1,557,225명으로 충남의 총관광객 수 43,721,994명의 3.6%를 차지하였으나 2010년에는 5,272,706명으로 충남 관광객 수의 5.0%로 비중이 점차 증가하고 있는 추세이다.
- 특히, 2010년에는 대백제전의 개최 등으로 관광객이 큰 폭으로 상승하였다.
- 연평균 증가율 또한 충남은 2004년에서 2010년까지 연평균 15.7%씩 증가하였으나 공주시는 22.5%씩 증가하여 충남의 타 시·군의 평균 증가율과 비교하여 높은 증가율을 보이고 있다.

[표 II-9] 충남 및 보령시 관광객 추이

기준	2004년	2005년	2006년	2007년	2008년	2009년	2010년	연평균 증가율
충남	43,721,994	85,318,509	85,700,667	86,579,170	75,353,088	89,632,694	104,848,890	15.7%
공주시	1,557,225	3,572,502	2,805,879	3,497,367	3,712,896	3,062,746	5,272,706	22.5%
(비중)	(3.6%)	(4.2%)	(3.3%)	(4.0%)	(4.9%)	(3.4%)	(5.0%)	

자료 : 한국문화관광연구원 관광지식정보시스템(<http://www.tour.go.kr/main.asp>)

|| 관광지별 관광객 추이

- 관광지별로는 계룡산을 중심으로 한 동학사가 가장 많은 국립공주박물관, 역사박물관, 공산성이 2006년 이후 꾸준한 증가 추세를 보이고 있는 반면 다른 관광지들은 시기별로 증감이 다르게 나타났다.
- 관광객이 증가한 곳 중 가장 많은 관광객이 찾은 곳은 국립공주박물관으로 2008년 대비 약 15%정도 증가한 것으로 나타난 반면 무령왕릉의 경우 2008년 대비 내국인이 61% 감소하여 가장 큰 폭으로 감소하였다.

II. 문화자원 개괄

【표 II-10】 관광지별 관광객 추이(2004~2010)

(단위 : 명, %)

구분	2004년	2005년	2006년	2007년	2008년	2009년	2010년
갑사	201,668 (13.0%)	283,667 (7.9%)	238,923 (8.5%)	509,503 (14.6%)	419,255 (11.3%)	264,249 (8.6%)	276,849 (5.3%)
갑사템플스테이	— (0.0%)	— (0.0%)	— (0.0%)	— (0.0%)	— (0.0%)	— (0.0%)	2,648 (0.1%)
공산성	86,453 (5.6%)	166,412 (4.7%)	174,056 (6.2%)	301,051 (8.6%)	433,755 (11.7%)	155,056 (5.1%)	339,856 (6.4%)
공주민속극박물관	6,375 (0.4%)	8,222 (0.2%)	1,870 (0.1%)	— (0.0%)	— (0.0%)	— (0.0%)	5,195 (0.1%)
국립공주박물관	322,706 (20.7%)	531,923 (14.9%)	280,316 (10.0%)	298,497 (8.5%)	387,346 (10.4%)	366,221 (12.0%)	590,999 (11.2%)
동학사	412,756 (26.5%)	870,027 (24.4%)	505,629 (18.0%)	848,767 (24.3%)	866,623 (23.3%)	795,982 (26.0%)	787,984 (14.9%)
마곡사	117,699 (7.6%)	222,888 (6.2%)	240,742 (8.6%)	154,449 (4.4%)	206,122 (5.6%)	215,518 (7.0%)	273,392 (5.2%)
마곡사템플스테이	— (0.0%)	— (0.0%)	— (0.0%)	— (0.0%)	— (0.0%)	— (0.0%)	1,729 (0.0%)
마곡은천관광지	— (0.0%)	281,475 (7.9%)	91,719 (3.3%)	44,080 (1.3%)	— (0.0%)	— (0.0%)	— (0.0%)
무령왕릉	197,550 (12.7%)	499,397 (14.0%)	398,190 (14.2%)	464,924 (13.3%)	622,667 (16.8%)	295,093 (9.6%)	575,678 (10.9%)
산립박물관	112,209 (7.2%)	222,171 (6.2%)	204,817 (7.3%)	208,834 (6.0%)	220,180 (5.9%)	155,918 (5.1%)	206,082 (3.9%)
석장리박물관	— (0.0%)	— (0.0%)	— (0.0%)	148,097 (4.2%)	75,966 (2.0%)	79,767 (2.6%)	131,960 (2.5%)
신원사	45,391 (2.9%)	74,037 (2.1%)	132,289 (4.7%)	234,956 (6.7%)	177,762 (4.8%)	131,248 (4.3%)	112,583 (2.1%)
역사박물관	— (0.0%)	— (0.0%)	— (0.0%)	32,011 (0.9%)	— (0.0%)	— (0.0%)	— (0.0%)
영평사템플스테이	— (0.0%)	— (0.0%)	— (0.0%)	— (0.0%)	— (0.0%)	— (0.0%)	2,668 (0.1%)
웅진교육박물관	— (0.0%)	9,402 (0.3%)	3,163 (0.1%)	13,722 (0.4%)	3,645 (0.1%)	2,744 (0.1%)	— (0.0%)
이안숲속	— (0.0%)	— (0.0%)	— (0.0%)	— (0.0%)	— (0.0%)	2,242 (0.1%)	46,043 (0.9%)
입림미술관	— (0.0%)	65,918 (1.8%)	97,713 (3.5%)	44,730 (1.3%)	38,367 (1.0%)	62,754 (2.0%)	62,565 (1.2%)
자연사박물관	— (0.0%)	97,314 (2.7%)	100,635 (3.6%)	129,948 (3.7%)	151,389 (4.1%)	112,688 (3.7%)	105,966 (2.0%)
전통불교문화원	— (0.0%)	— (0.0%)	— (0.0%)	— (0.0%)	— (0.0%)	— (0.0%)	14,593 (0.3%)

【표 II-11】 관광지별 관광객 추이(2004~2010) 표 계속

구분	2004년	2005년	2006년	2007년	2008년	2009년	2010년
계룡산도예촌	— (0.0%)	— (0.0%)	— (0.0%)	— (0.0%)	— (0.0%)	— (0.0%)	25,064 (0.5%)
곰나루관광단지	— (0.0%)	210,411 (5.9%)	248,762 (8.9%)	17,296 (0.5%)	— (0.0%)	— (0.0%)	281,999 (5.3%)
박동진관소리전수관	— (0.0%)	— (0.0%)	— (0.0%)	— (0.0%)	— (0.0%)	14,071 (0.5%)	10,999 (0.2%)
성곡사	54,418 (3.5%)	— (0.0%)	69,235 (2.5%)	34,061 (1.0%)	45,394 (1.2%)	70,961 (2.3%)	57,328 (1.1%)
역사박물관	— (0.0%)	— (0.0%)	— (0.0%)	9,171 (0.3%)	54,723 (1.5%)	118,527 (3.9%)	72,257 (1.4%)
영평사	— (0.0%)	— (0.0%)	— (0.0%)	— (0.0%)	— (0.0%)	206,125 (6.7%)	118,558 (2.2%)
정안천생태공원	— (0.0%)	— (0.0%)	— (0.0%)	— (0.0%)	— (0.0%)	— (0.0%)	525,499 (10.0%)
천주교순교성지 황새바위	— (0.0%)	— (0.0%)	— (0.0%)	— (0.0%)	— (0.0%)	— (0.0%)	213,128 (4.0%)
계룡산유스호텔	— (0.0%)	— (0.0%)	— (0.0%)	— (0.0%)	— (0.0%)	— (0.0%)	47,084 (0.9%)
공주한옥마을	— (0.0%)	— (0.0%)	— (0.0%)	— (0.0%)	— (0.0%)	— (0.0%)	9,353 (0.2%)
공주유스호텔	— (0.0%)	— (0.0%)	— (0.0%)	— (0.0%)	— (0.0%)	— (0.0%)	32,085 (0.6%)
총계	1,557,225 (100.0%)	3,572,502 (100.0%)	2,805,879 (100.0%)	3,497,367 (100.0%)	3,712,896 (100.0%)	3,062,746 (100.0%)	5,272,706 (100.0%)



- 문화관광유적지
 - 웅진시대 백제의 화려한 문화유산을 관람할 수 있음
 - 공산성, 무령왕릉 등
- 사찰
 - 마곡사, 동학사, 갑사, 신원사
 - 명산 속 공주의 숲과 계곡을 따라 접어드는 자연속의 청정도량으로 여행임
- 박물관
 - 선사시대부터 근·현대역사와 자연에 이르기까지 각각의 독특한 주제를 가지고 공주 여기저기에 우뚝우뚝 서있는 박물관은 우리가 살고 있는 지구와 자연, 교육의 역사, 선사시대, 아시아의 전통 민속자료와 민속극 등이 소개됨

II. 문화자원 개괄

(2) 관광코스

- 2010년 기준 공주시에서 운영되고 있는 관광코스의 주요관광지는 송산리고분군, 국립공주박물관, 공산성, 박물관, 사찰 등이 있다.
- 문화관광홈페이지에 안내되어 있는 주요관광코스 프로그램은 당일관광, 1박2일 관광, 온천관광, 슬라람길 등 4가지로 나뉘어 운영되고 있다.

【표 II-12】 공주시 관광코스 현황

구 분	내 용
명소당일관광	필수관광코스 • 송산리고분군(무령왕릉)→국립공주박물관→공산성→석장리박물관→연계여행지 선택(사찰/ 박물관)
	연계관광(사찰) • 송산리고분군(무령왕릉) → 국립공주박물관 → 공산성 → 석장리박물관 → 갑사, 신원사, 동학사, 마곡사
	연계관광(박물관) • 송산리고분군(무령왕릉) → 국립공주박물관 → 공산성 → 석장리박물관 → 계룡산자연사 박물관, 충청남도산립 박물관, 공주민속국 박물관, 충청남도역사 박물관
	연계관광(체험) • 송산리고분군(무령왕릉) → 국립공주박물관 → 공산성 → 석장리박물관 → 계룡산 도예촌, 공주과충류곤충체험관, 박동진판소리전수관, 이안숲속
1박2일	계룡산 • 첫째날 : 계룡산동학사 → 오뎀탑 → 금잔디고개 → 갑사촌 → 연천봉 → 신원사 → 1박 • 둘째날 : 송산리고분군(무령왕릉) → 국립공주박물관 → 공산성 → 석장리박물관 → 계룡산도예촌
	태화산 • 첫째날 : 송림욕장 → 활인봉 → 나발봉 → 마곡사 → 장승공원 → 마곡온천 → 1박 • 둘째날 : 송산리고분군(무령왕릉) → 국립공주박물관 → 공산성 → 석장리박물관 → 계룡산도예촌
	대봉산 • 첫째날 : 매봉트레킹 → 산립박물관 → 금강휴양림 → 1박 • 둘째날 : 송산리고분군(무령왕릉) → 국립공주박물관 → 공산성 → 석장리박물관 → 계룡산도예촌
온천관광	• 마곡온천, 금강온천, 계룡산온천
슬라람길	• 1코스 백범길 (3km, 소요시간 50분) 마곡사(백범선생 기념관, 기념식수) → 김구선생 식밭터(백범교) → 군왕대 → 마곡사 • 2코스 명상산책길(5km, 소요시간 1:30분) 마곡사주차장 → 천연송림욕장 → 백련암 → 활인봉 → 생골마을 → 마곡사 • 3코스 송림숲길(10km, 소요시간 3:50분) 마곡사 → 천연송림욕장 → 백련암 → 나발봉(향토숲길) → 전통불교문화원 → 군왕대 → 마곡사

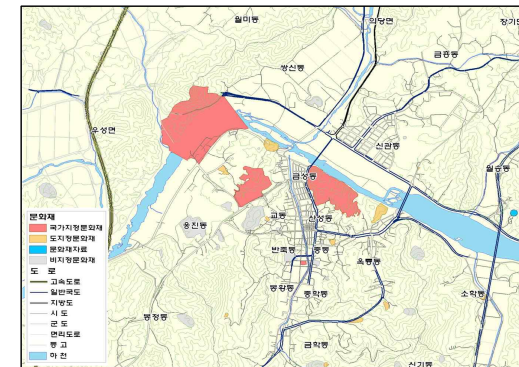
자료 : 공주시청 문화관광 홈페이지(<http://tour.gongju.go.kr>)

(3) 역사문화유산 분포현황

- 공주시의 지정문화재는 전체 197건이며, 이중 국가지정문화재가 43건, 도지정문화재가 61건, 문화재자료가 34건, 공주시에서 지정한 향토문화유적이 56건 이다.
- 공주시 문화재는 시 전역에 걸쳐 분포되어 있지만, 특히 현재 공주의 도심지역인 금강 이남의 공주 분지에 집중 분포하고 있다.
- 특히 고도범역²⁾내에는 49건의 지정문화재가 있고, 이 중에서 국가지정문화재가 20건(공산성, 대통사지, 고마나루, 송산리고분군, 우금치전적지 등), 도지정문화재가 17건 있으며, 이외에도 향토문화유적이 2건, 등록문화재가 3건, 비지정문화재 32건이 분포한다.

【표 II-13】 공주시 지정문화재 현황

지역	합계	국가지정					도지정					문화재자료	등록문화재	향토문화유적
		소계	국보	보물	사적	명승	소계	유형	무형	기념물	민속자료			
공주시 전체 ³⁾	197	43	16	18	8	1	61	36	4	19	2	34	3	56
공주고도 공간범역 ⁴⁾	49	20	12	3	4	1	17	8	-	9	-	7	3	2



【그림 II-8】 도심지역 문화재 분포 현황도

2) '공주 고도의 공간적 범역'을 '고도범역'으로 지칭함

3) 공주시 지정문화재 건수는 공주시 문화재 현황표(2009)를 토대로 집계하였음

4) 고도 공간범역 내 문화재 건수는 충청남도역사문화원에서 조사한 문화재 공간자료(무형문화재 제외)를 토대로 집계하였음

2. 문화시설

1) 개념과 분류체계

- 문화시설은 문화활동이 이루어지는 기초적인 기반(infra)이며, 문화시설이 갖추어져 있지 않을 경우 많은 예술활동은 관객의 요구나 존재의미와 관계없이 사라지거나 소외될 수 있다.
 - 실례로 우리나라에서 공연되는 많은 대형 공연들이 여건상의 어려움으로 체육관 등에서 이루어지는 경우가 많은데, 이런 경우 음향에 대한 아쉬움이나 공연장에 대한 문제가 논란이 되고 있다.
- 문화시설은 문화 활동의 기반일 뿐만 아니라, 그 자체가 하나의 예술적 영역으로서 작품 내에 깊게 개입하는 속성을 가지고 있다.
- 또한 문화시설은 도시의 상징과 랜드마크로서 의미를 갖는데, 시드니의'오페라 하우스', 파리의'루브르박물관', 뉴욕의'MoMA', 런던의'대영박물관', '테이트갤러리' 등은 모두 각 도시를 상징하는 랜드마크이며, 이들은 수 백만명의 관광객을 유치하고 도시의 상징으로서 문화적 이미지를 창출하며, 도시의 브랜드를 고급화한다.
- 다른 한편 문화시설은 예술과 지역, 예술과 주민(시민)이 만나는 공간과 장소로서의 의미를 갖고 있다. 특히'생활권'이라는 주민의 인접성이 강조되고, 지역특성과 정체성을 바탕으로 한 장소화와 특화가 강조되는 현실에서 문화시설은 주민 접근성을 강화하는'문화민주주의'실현의 핵심이자 지역 정체성을 창출하는 기반 요소로서의 특성을 갖고 있다.
- 즉, 문화시설이란 예술 활동의 요소로서 역할, 랜드마크로서의 가치, 주민과 지역과의 만남 공간 등의 위상을 지니고 있는 것이다.
- 문화예술진흥법 상 우리나라 문화시설은 공연시설, 전시시설, 도서관, 지역문화복지시설, 문화보급 전수시설, 기타 문화시설로 구분되어 있다.

【표 II-14】 문화시설의 종류

유 형	주요 내용
공연시설	가. 공연장 : 공연법 제2조 제4호의 규정에 의한 공연장(영화상영관을 제외한다) (1) 종합공연장 : 시·도 종합문화예술회관 등 1천석 이상의 대규모 공연장 (2) 일반공연장 : 사·군·구 문화예술회관 등 1천석 미만 300석 이상의 중규모 공연장 (3) 소공연장 : 300석 미만의 소규모 공연장 나. 영화상영관 : 영화진흥법에 의한 영화를 상영하는 공연장 (1) 영화진흥법 제26조제1항의 규정에 의한 영화상영관 (2) 영화진흥법 제26조제3항의 규정에 의한 비상설상영장 다. 야외음악당 등 : 연주연극무용 등을 할 수 있는 야외시설로서 공연법에 의한 공연장 외 시설
전시시설	가. 박물관 : 박물관및미술관진흥법 제2조제1호의 규정에 의한 박물관 나. 미술관 : 박물관및미술관진흥법 제2조제2호의 규정에 의한 미술관 다. 화랑 : 회화시예사진공예 등의 작품을 전시·매매하는 시설 라. 조각공원 : 조각작품을 전시하는 공원
도서관	가. 도서관 : 도서관 및 독서진흥법 제2조제1호의 규정에 의한 도서관 나. 문고 : 도서관 및 독서진흥법 제2조제2호의 규정에 의한 문고
지역문화복지시설	가. 문화의 집 : 지역주민이 생활권역 안에서 문화예술을 이해하고 체험하며 직접 참여할 수 있도록 하기 위한 것으로서 관련 프로그램과 지식 및 정보를 제공하는 복합문화공간 나. 복지회관 : 지역주민의 사회참여 기회를 넓히고 복지를 향상하기 위한 것으로서 지역사회발전을 위한 집회 및 강연 기타 각종의 관련행사 등이 이루어지는 시설 다. 문화체육센터 : 지역주민의 문화체육활동을 향상하기 위하여 건립된 시설 라. 청소년수련시설 : 청소년기본법 제26조제1항 및 제2항의 규정에 의한 청소년수련시설
문화보급전수시설	가. 지방문화원 : 지방문화원진흥법 제2조의 규정에 의한 지방문화원 나. 국악원 : 전통 국악의 발전을 위하여 설치된 교육 및 전수시설 다. 전수회관 : 지방 고유의 무형문화재를 지속적으로 교육·전수하고 보존할 수 있는 시설
기타시설	제1호 내지 제5호에 규정된 문화시설 외의 시설로서 문화예술활동에 지속적으로 이용되는 시설 중 문화관광부장관이 정하여 관보에 고시하는 시설

II. 문화자원 개괄

2) 분포현황

- 2011년 기준, 공주시 구시가지에 분포하고 있는 문화시설은 총 13개로 공연시설, 전시시설, 도서관, 지역문화 복지시설, 전수시설이 고루 분포하고 있다.

【표 II-15】 구시가지 문화시설 현황(2010년 기준)

구분	명칭	위치	면적(㎡)		시설현황
			부지	건물	
공연시설	공주문예회관	공주시 웅진동 283	9,840	3,825	• 대공연장 : 747석 • 소공연장 : 181석 • 전시실 : 2실
	고마나루 수상공연장	공주시 웅진동			• 수상공연장
전시시설	국립공주박물관	공주시 웅진동 360	69,514	5,034	• 전시실 : 무령왕릉실, 고대문화실, 기획 전시실, 문화체험실 • 편의시설 : 휴게실, 문화상품판매점 • 사회교육시설 : 야외공연장, 강당, 세미나실, 영상실
	무령왕릉모형관	공주시 금성동 산 5-1	6,612	1,157	• 무령왕릉 출토품 모형 전시
	충청남도 역사박물관	공주시 국고개길 24	13,645		• 전시실, 사무실, 수장고, 교육실습실, 체험학습실, 휴게실, 주차장 등
	예술사표구화랑	공주시 중동 14-			• 표구, 액자 판매
	한국표구화랑	공주시 반죽동 226-1			• 표구, 액자 판매
도서관	공주시립도서관	공주시 고마나루길 17	7,600	2,810	• 행정자료실, 평생학습실, 옛장서보관실 • 자료정리실, 일반자료실, 참고자료실, 디지털자료실
	공주도서관	공주시 중동 315-6	1,618.2	1,069.2	• 종합자료실, 보존서고, 컴퓨터실, 유아실 • 동아리방, 열람실, 평생교육실, 서예실
지역문화 복지시설	청소년문화센터	공주시 반죽동 218			• 청소년동아리 운영 및 프로그램 운영
	종합운동장	공주시 웅진동 300-9	66,110		• 천연잔디구장, 육상경지장
	백제체육관	공주시 웅진동 516-1	21,200		• 실내체육관(경기장, 선수대기실 등)
전수시설	공주문화원	공주시 반죽동 184-2		2,160	• 전시실 : 제1, 제2전시실 • 향토자료관 : 제1향토자료관, 제2향토자료관 • 향토문화연구소 • 문화사랑방, 서가실, 종합강의실
	공주시 충남연정국악원	공주시 웅진동 433			• 종합연습실, • 타악, 아쟁, 해금, 대금, 피리 등을 위한 연습실
	국궁장	공주시 웅진동 332-7	7,590		• 국궁연습장

- 공연시설로는 공주문예회관과 공주 고마나루 수상공연장이 있으며, 「시간이 정지된 음악공원(TIMELESS MUSIC PARK)」은 공연 및 야외공연장으로 조성되었으나 공연장에서는 제외한다.
 - 공주시 반죽동 공주문화원 맞은편 구읍사무소 주변에 위치한 「시간이 정지된 음악공원(TIMELESS MUSIC PARK)」은 문화시설과 야외공연장이 어우러진 도심 속 소공원으로 2009년에 조성되었다.
- 전시시설로는 국립공주박물관, 무령왕릉모형관, 충청남도역사박물관 등이 있으며 미술품의 매매가 가능한 화랑도 위치하고 있다.
- 도서관은 공주시립도서관과 공주 도서관이 위치하고 있으며 지역문화 복지시설도 청소년문화센터와 종합운동장, 백제체육관등의 체육시설이 위치하고 있다.
- 전수시설로는 공주시에서 관리하고 있는 공주문화원과, 공주시 충남연정국악원이 있으며, 체육시설로 활용되고 있는 국궁장 등이 있다.



【그림 II-9】 공주시 구시가지 문화시설 현황

3. 문화지역

1) 개념과 분류체계

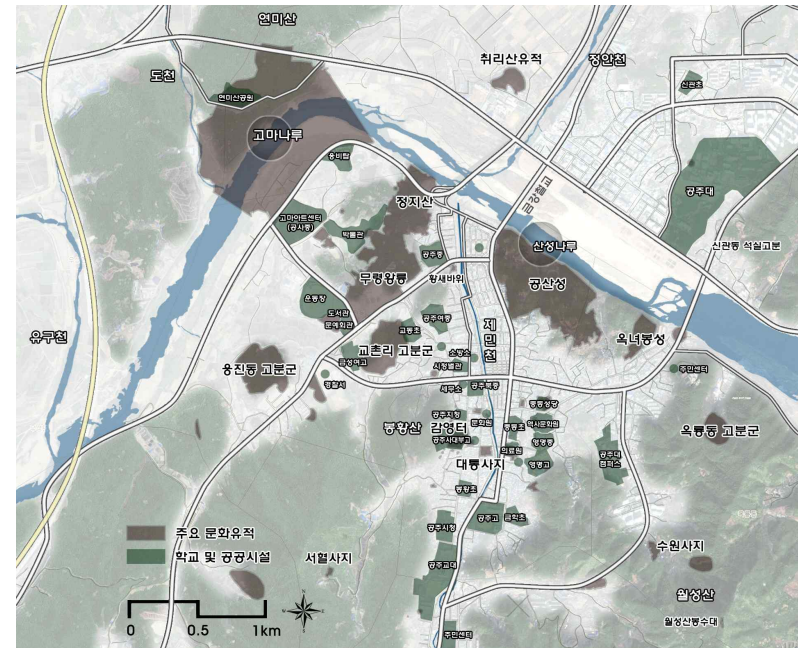
- 문화지역은 보편적, 학술적 혹은 정책적으로 규정된 용어는 아니며, 본래 문화공간 혹은 문화환경이라는 개념으로 사용되었으나, 그 개념이 문화자원이 밀집되었거나 정책적으로 조성한 지역을 가리키는 본 과제의 조사 체계와 맞지 않아 새롭게 문화지역이라는 개념을 도입한다.
- 문화지역이란 간단히 말해 문화자원이 밀집되어 하나의 거점을 형성하고 있거나, 문화활동이 집중된 지역을 말함. 즉, 특정한 문화(관련)자원이 집중되어 문화 활동이 활발히 일어나고 있는 지역을 문화지역이라 할 수 있다.
- 정부는 그 동안 이런 지역을 문화지구나 문화의 거리 등으로 보전하려는 노력을 해왔으며, 문화환경을 조성하기 위한 정부정책은 다음과 같다.

【표 II-16】 각종 문화환경 조성정책

구 분	문화의 거리	문화벨트	문화지구	특화거리
조성 목적	문화적 분위기가 있는 거리 연출	도시 내 특정 가로를 연결하여 통일된 문화적 분위기 연출	문화자원이 밀집된 지역을 보전	특정한 요소가 밀집된 지역 보전
조성 대상	가로	가로 + 가로	지역	지역
	매력적인 장소, 이야기, 독특한 문화적 특색이 있는 지역이나 거리	점적인 문화요소가 연결되어 분포하는 지역	문화자원 밀집지역 혹은 문화자원을 밀집시키고자 하는 지역	특정한 업종이나 업소가 밀집된 지역
사례 지역	아리랑문화의 거리	역사문화탐방로	인사동, 대학로	가구의 거리 음식점 거리
주요 사업	가로시설물 개선 문화행사 개최	가로시설물 개선 보행로 개선	위해업종 규제 지역환경 정비	가로환경 조성 지역축제 개최
조성 주체	기초지자체	광역지자체	광역지자체	기초지자체
조성 방법	사업	사업	문화예술진흥법 근거	사업
사업 중심	거리미관 개선 거리분위기 창출	통일된 패턴 디자인	문화자원 보호	거리활성화

2) 분포현황

- 공주시의 문화지역은 고도사업지구로 분류할 수 있으며 고도사업지구는 시범지구로 면적이 총 203.3만㎡로, 웅진동, 금성동, 교동, 산성동, 옥룡동, 반죽동, 중동 등 7개동이 포함된다.
- 고도사업지구는 「고도보존특별법」에 따라 특별보존지구·역사문화환경지구의 지정과 지구별 역사적 문화환경의 보존에 관한 사항, 토지와 건물 등의 보상에 관한 사항, 시설의 정비에 관한 사항, 보존사업을 위한 재원 확보에 관한 사항, 그 밖에 보존사업에 필요한 사항으로서 대통령령으로 정하는 사항⁵⁾에 따라 지역의 환경을 조성하기 위하여 지정되었다.



【그림 II-10】 공주의 문화재 및 역사적 장소 분포

5) 대통령령으로 정하는 사항이란, 민간자본을 유치할 필요가 있는 경우 대상 사업과 유치방안, 보존사업의 연도별 추진 계획 및 재원 투자계획, 보존사업 추진기구에 관한 사항, 이주대책에 관한 사항 등을 말함(시행령 제15조)

4. 문화 축제

1) 개념과 분류체계

- 축제는 크게 지역의 역사와 전통을 배경으로 한 '역사·전통문화 축제', 지역민들을 대상으로 한 '시민문화축제', 각 예술장르별로 개최되고 있는 '예술문화축제', 지역별로 추진하고 있는 '자치구 문화축제' 등으로 구분한다.
- 그러나 공주시는 이러한 축제들이 혼재해 있음에 따라 지역특성에 맞게 각 축제의 성격을 분류한다.
 - 지역문화관련 축제: 탄천장승제, 마곡사 신록축제, 계룡산 산신제
 - 백제문화관련 축제: 백제 문화제, 웅진성 수문병 교대식, 고마나루 축제
 - 주요 농산물 관련 축제: 허수아비 축제, 공주 알밤 축제
- 공주시는 1월 탄천장승제를 시작으로 10월에 백제문화제, 공주알밤축제, 공주국제미술제를 끝으로 크고 작은 16여개의 축제가 개최되고 있다.

2) 분포현황

(1) 백제문화관련축제

- 공주시는 백제문화유적이 지역에 다양하게 분포함에 따라 축제 또한 백제문화와 관련되어 개최되고 있다.
- 백제문화제는 1955년 처음 개최되어 격년제로 행해지던 것이 2008년 현재 매년 10월 초·중순 공주와 부여에서 동시에 개최되고 있다.
 - 세계축제협회(IFEA World) 2009 피너클 어워드 3개 부분을 수상한 백제문화제는 2010년에 '2010세계대백제전'이라는 명칭으로 국제행사로 성황리에 개최되었다.
 - 백제문화제는 공주시에서는 백제의 전성기인 문주왕, 삼근왕, 동성왕, 무령왕을 기리는 4대왕 추모제를 시작으로 연평균 출연인원 1만 2000명의 다양한 행사가 벌어져 공주의 가장 큰 축제로 성장하였다.
- 또한 웅진성 수문병교대식은 백제문화를 간접적으로 체험할 수 있는 축제로서 백제복식입기 등의 체험행사가 이루어지고 있으며, 고마나루 축제는 시민참여형 축제로 백제설화를 바탕으로 웅진동 곰나루 광장에서 개최되고 있다.

(2) 농산물 관련 축제

- 지역의 특산물을 활용한 농산물 관련 축제로는 허수아비축제와 공주 알밤축제가 개최되고 있다.
- 공주알밤축제는 전국최대의 밤 주산지인 공주에서 밤 생산농가의 소득향상과 지역경제의 활성화를 도모하기 위하여 개최되었으며 백제문화제와 같은 기간에 개최함으로써 다양한 볼거리와 체험행사 등으로 관광객의 만족도를 높이고 있다.
- 특히, 지역의 특산물인 밤을 소재로 참신한 아이디어를 바탕으로 하여 축제를 개최하여 공주 알밤을 전국에 알리는데 성공한 축제로 꼽히고 있으며 2012년 기준 충청남도 예비축제로 선정되어 도비 2억원을 확보하는 등의 성과를 거두었다.
- 정안면에서 개최하는 허수아비축제는 시민참여형 축제로 2001년 기준 11회까지 개최되었다.
 - 관광객이 직접 허수아비를 만드는 체험형 축제로 주변의 자연을 즐길 수 있다.



【그림 II-11】 공주알밤축제

(3) 일반관광축제

- 공주시에서 개최하는 일반관광축제로는 계룡산을 중심으로 한 분청사기축제와 봄꽃문화예술제 등이 있으며 박동진 판소리명창명고대회, 산골문화축제 등이 개최되고 있다.
- 또한 임림미술관을 중심으로 금강자연미술비엔날레와 공주국제미술제와 고마나루 전국향토연극제와 신상옥청년영화제 등 예술축제가 개최되고 있다.

II. 문화자원 개발

【표 II-17】 공주시 주제별 축제현황

분류	축제명	일시	성격	이벤트	개최장소
백제 문화	탄천장승제	1월	제의식	장승치기 행사	탄천명 송학리
	웅진성 수문병교대식	4~ 10월	백제 문화	근무교대식 백제복식입기	공산성 금서루
	마곡사 신록축제	4월	제의식	영산재와 개막식, 민속공연, 축하공연, 불교예술 공연, 노래자랑과 부대행사로 불교미술전시회, 전통민속놀이 등	사곡면 운암리 마곡사 일대
	계룡산 산신제	4월	제의식	부적 그리기, 사주 보기, 타로 점 봐주기 등. 민 화 및 무속화 전시, 풍장 놀이 및 전통 무예 공 연, 등	계룡산 일대
	고마나루축제	7~ 8월	백제 철화	시민 참여 프로그램, 지역 예술인 작품 공연, 기획 공연	웅진동 곰나루광장
	백제문화제	10월	백제 문화	4대왕 추모제, 무령왕즉위식, 역사대행렬, 웅진 성수문병근무교대식, 백제복식입기, 공연, 섯다 리 건너기 및 갈대밭길 걷기, 지역특산물 운영, 민속체험, 수문병 칠병의식, 백제혼불행진, 백제 혼불 진혼식	공주시일원
농산물	허수아비축제	8월	농산물	허수아비제작 체험	공주시 마곡사
	공주알밤축제	10월	농산물	특산물 판매 및 시식, 체험	공주시 정안면
일반 관광 축제	계룡산 분청사기축제	4월	일반 관광	선인 무명사기장 추모제, 국제 도자 문화 교류 전시 관람, 워크숍 관람. 체험 행사에는 국 내·외 작가 오픈스튜디오 체험, 야외가마 소성 체험, 분청사기 만들기	반포면 상신리 도예촌
	계룡산 봄꽃 문화예술제	4월	일반 관광	벚꽃 축제	동학사 진입로
	박동진판소리 명창명고대회	6월	일반 관광	박동진선생추모음악제, 판소리와 고법 예선 및 본선	공주문예회 관
	입석리 산골문화축제	6월	일반 관광	3무(무속, 무용, 무술)의 향연, 다양한 체험프로 그램	한국공연예 술택협마울
	금강자연미술 비엔날레	9월	일반 관광		공주시 연미산
	고마나루전국 향토연극제	9월	일반 관광	개막 축하 공연, 공식 참가 작품 공연, 공식 초 청 작품 공연, 부대 행사	산성동 공산성
	공주국제 미술제	10월	일반 관광	실내전시(작가초대전), 실외전시(조각전, 백제의 모습전)	계룡면 기산리 임림미술관
	신상옥 청년영화제	10월	일반 관광	출품작 시사회 및 시상, 초청작 상영, 부대행사	금강둔치공 원

5. 문화단체 및 교육시설

1) 개념과 분류체계

- 문화관련 단체 및 인력은 문화를 창출하는 근본 바탕으로서 중요한 기반을 형성함. 본래 문화단체 및 인력은 각 단체, 그리고 인력을 조사해야 하나, 현실적으로 예술인 각각을 조사한다는 것은 불가능하므로, 본 연구진은 문화단체를 조사하는 선에서 인력에 대한 조사를 완료하였고, 대신 문화예술 인력이 배출 될 수 있는 바탕으로 문화예술 교육시설 현황을 조사하였다.

2) 분포현황

(1) 문화예술 관련 단체

- 공주에는 총 31개의 문화예술 관련 단체가 있으며, 문화 예술 단체는 문학·미술·음악·무용·연극·사진·서예·연예·영화 등 문화 예술의 여러 영역에 걸쳐 다양한 종류·규모·형태 등으로 결성될 수 있다.

【표 II-18】 문화단체 현황

구분	합계	공연예술					영화영상		시각예술		문인 문학 언론	기타 문화 단체
		연극 뮤지컬	무용	국악	양악	기타	관련 단체	영화사 제작사	미술 단체	개인공공 스튜디오		
공주시	31	2	3	4	3	-	-	-	2	-	7	10

- 문인 및 문학 단체로는 한국문인협회 공주시부, 토요문학동인회, 한사회, 금강여성문학동인회, 공주여성문학회, 한누리문학회, 이은수요문학회 등이 있다.
- 공연예술 단체는 총 12개 단체가 있는데 연극/뮤지컬 단체는 한국연극협회 공주시부와 극단 젊은무대 등이 있다. 한국연극협회 공주시부는 1993년에 결성되었으며 40명의 회원이 활동하고 있다.
- 무용단체로는 코스모폴리탄현대무용단, 학무회, 최선무용단 등이 있다. 이 중 코스모폴리탄현대무용단은 1983년에 공주대학교 무용교육과 현대 무용 전공 졸업생과 재학생이 주축이 되어 창단한 무용단이다.
- 국악 단체로는 한국국악협회 공주시부, 공주시 충남연정국악원, 박동진판소리전수관, 한울림국악원 등이 있으며 양악단체로는 충남교향악단, 성곡오페라단, 웅진합창단 등을 들 수 있다.

II. 문화자원 개괄

- 영화영상 관련 단체는 없으며, 시각예술과 관련해서 미술단체는 한국미술협회 공주시부, 한국자연미술가협회 야투 등이 있다.
- 문학 단체로는 한국문인협회 공주시부, 토요문학동인회, 한시회, 금강여성문학동인회, 공주여성문학회, 한누리문학회, 이은수요문학회 등이 있다.

(2) 문화예술 관련 교육시설

Ⅵ 정규 교육시설⁶⁾

- 예술관련 정규교육시설로는 고등학교(공고, 산업고, 실업고, 상고, 예고 등)와 전문대학, 대학교, 대학원을 조사하였다.
- 문학의 경우는 기본적인 국문학, 영문학 등은 제외되며 창작을 중심으로 하는 문예창작이 있는 경우를 조사하였으며, 문화의 경우는 문화관리, 문화기획, 예술경영 등 최근 문화전반에 관한 기획등과 관련된 과를 집계하였다.
- 공주시에는 공주교육지원청에서 관할하는 고등학교는 총 10개가 공주시 전역에 걸쳐 분포하고 있으나 문화예술과 관련하여 정규 교육을 담당하고 있는 학교는 2011년 기준 없는 것으로 나타나고 있다.
- 조사결과 전문대학이 16개, 대학교가 15개, 대학원 1개로 총 32개가 있는 것으로 조사되었다.

【표 II-19】 정규 문화교육시설 분포현황

구분	합계	공연교육				시각교육				영화영상	문학	문화
		음악	연극	뮤지컬	무용	디자인	미술	사진	만화			
전체	32	3	2	-	1	6	-	-	4	10	-	5
구도심	5	-	-	-	-	3	-	-	2	-	-	-
신도심	7	-	-	-	1	3	-	-	-	2	-	1
외곽	19	3	2	-	-	-	-	-	2	8	-	4

- 정규교육시설이 가장 많이 분포하고 있는 곳은 외곽지역으로 영화영상부문이 8개로 가장 많았으며 공연교육부문 5개, 문화부문 4개 등으로 총 19개가 분포하고 있다.
 - 외곽지역은 문화교육으로 특화된 공주영상대학교가 위치하고 있어 높은 집중도를 보이고 있다.

6) 정규교육시설의 경우 각 학교에 개설된 예술관련 학과 및 학부를 전공당 1개로 계산하여 집계하였다.

- 각 장르별 교육시설은 영화영상과 시각교육이 각각 10개로 다른 장르에 비해 많은 것으로 나타났으며 시각부문에서도 디자인분야의 비중이 높아 실용적인 부문이 강조되고 있음을 알 수 있다.

Ⅶ 비정규 교육시설

- 비정규과정의 교육시설 집계는 각 사설학원 및 대학의 평생 교육원 등을 조사하였다. 사실상 이러한 사설학원 등은 전문화되어 있지 않아 각각 해당 장르로 분류하기에 무리가 있으며, 조사에도 한계가 있는 것이 사실이나, 정규교육시설은 해당 대학교의 입지에 그 분포가 크게 좌우된다면, 이러한 사설 교육기관의 입지는 지역의 특색을 어느 정도 반영한다고 생각하기 때문에 가능한 범위 내에서 장르별로 파악해 보고자 하였다.
 - 사설학원은 개인이 다수의 사람들에게 지식, 기술, 예능 등의 사회교육을 실시하거나 학습장소로 제공하기 위하여 설립된 시설로 교육기간은 최소 30일 이상이 되어야 하며 학교는 제외된다.
- 조사결과 사설학원이 가장 많이 운영되고 있는 지역은 신도심으로 인구 유입에 따른 문화교육시설이 증가하는 것으로 풀이될 수 있으며, 구도심에는 공주대학교 평생교육원과 공주교대 평생교육원을 중심으로 한 교육이 집중되는 것으로 알 수 있다.
- 평생교육원에서는 공연교육부문이 16개로 가장 많으며 시각교육이 12개로 그 뒤를 이어 공연교육부문에 대한 비중이 높은 것으로 나타났으며 문화도 3개가 진행됨에 따라 지역문화향유 기회 확대를 위한 노력을 하고 있다.
- 사설학원은 학습교과교습학원과 평생직업교육학원으로 분류되며 학습교과교습학원에서는 입시검정 및 보습, 국제화, 예능, 특수교육 등으로 재분류되고 있으며 문화교육을 담당하는 예능학원은 공주시내에 전체 53개가 있으며 구도심에는 16개가 분포하는 것으로 나타났다.

【표 II-20】 비정규 문화교육시설 분포현황

구분	합계	평생교육원				사설학원	
		공연교육	시각교육	영화영상	문화	예능	직업기술
전체	90	16	12	-	3	53	6
구도심	50	16	12	-	3	16	3
신도심	29	-	-	-	-	29	-
외곽	11	-	-	-	-	8	3