

1. 통계로 보는 Economic 프리즘

- 2016년 하반기, 충남의 주력산업 전망은?
- 새로운 귀농인 통계, 충남은 어떠한가?

2. 경기종합지수

3. 충남경제뉴스 및 시책

- 충남경제뉴스
- 경제지원시책

4. 부록

- 통계표

July

2016.

7

ISSN 2093-0844

2016년 하반기, 충남의 주력산업 전망은?

- ✓ 선진권 혼조세, 개도권 침체로 대부분의 주력산업이 부진할 것으로 예상
- ✓ 저성장 체제 지속 + 중국 등 신흥시장 리스크
- ✓ 저유가 기조가 다소 완화되는 것은 긍정적 요인이나 신흥시장 경기회복은 다소 시간이 필요

수출 수입 생산 내수 증가요인 / 감소요인



자동차

수출: 신흥시장의 경기침체 지속, 미국 금리 인상에 따른 미국내 할부판매 비용 증가
내수: 개별소비세 인하 종료, 선수요 실현



철강

수출: 글로벌 공급과잉 기조 지속 ➡ 국제가격 회복, 신흥국의 수요 회복
내수: 기저효과 > 건설용 철강소비 증가



석유화학

수출: 중국의 자급률 상승, 중동업체 등 경쟁력 상승 < 수출단가 상승 = 낙폭둔화
내수: 전방산업(자동차, 가전 등)의 생산 부진, 범용제품 생산 감소 (석유제품)

디스플레이



반도체

정유



디스플레이

수출: 일본업체 생산중단, 중국의 생산수율 부진 등 공급 축소와 OLED 수요 증가

내수: OLED 스마트폰 판매 확대, 대형 UHD TV 가격 인하로 수요 증가



반도체

수출: 중국 성장 둔화·현지생산 증가, 수출상승으로 인한 가격 하락

내수: 반도체 수요 견인 제품의 부진 > 웨어러블디바이스, IoT 등 신산업 수요 성장

주: 1) 전망: 전년동기 대비 증가율 기준 (😊😊 -10% 이하, 😊 -5~10%, 😐 -5~0%, 😐 0~5%, 😊 5~10%, 😊😊 10% 이상)

2) 생산과 내수의 경우 자동차는 완성차, 조선은 건조량, 철강은 철강재, 석유화학은 3대 유제품, 정유는 석유제품, 섬유는 섬유사의 물량 기준이고 여타 업종은 금액 기준.

3) 수출과 수입은 모든 업종에서 달러화 가격 기준

월 간 충남경제

Chungnam Economic Trends

Contents

2016. 7 JULY

03 총괄

04 통계로 보는 Economic 프리즘

05 2016년 하반기, 충남의 주력산업 전망은?

06 새로운 귀농인 통계, 충남은 어떠한가?

08 경기종합지수

09 충남경제뉴스 및 시책

09 충남경제뉴스

13 경제지원시책

15 부록

16 1. 국내 주요 경제지표

17 2. 충남 주요 경제지표

19 3. 충남 부문별 경제지표

34 4. 주요 해외경제지표



ISSN 2093-0844

발행인 안희정 · 강현수

편집위원장 김하균 · 김양중

집필진 | 총괄 | 김양중 | 경제동향 | 백운성, 이민정, 김혜정 | 경제일지 | 정은택, 김혜진

발행처 충청남도 · 충남연구원

연락처 (041)840-1165

편집위원 김현철 · 신동호

주소 충청남도 공주시 연수원길 73-26

팩스 (041)840-1129

월간 충남경제의 세부파일은 충청남도(<http://www.chungnam.net>)와

충남연구원(<http://www.cni.re.kr>)홈페이지에서 다운로드하실 수 있습니다.

CHUNGNAM



최근 충남의 경제동향은

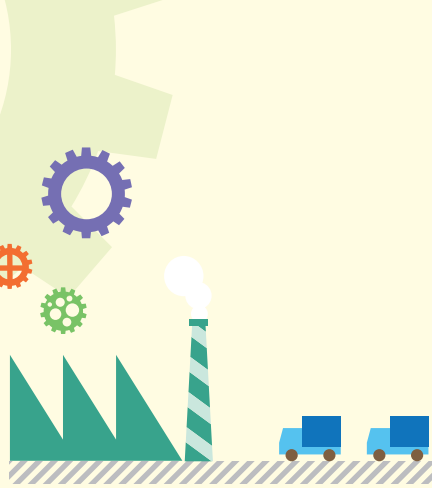
동행지수 순환변동치의 하락세가 주춤한 가운데
실물경제인 생산활동과 노동시장은 원만한 모습을
보이고 있으나 소비, 대외거래가 위축되었음.
또한 어음부도율이 상승하고 신설법인수가 감소하는
모습을 보이며 금융시장이 불안한 모습을 보임.
부동산시장은 매매와 전세 모두 소폭의 감소세를
보이고 있으며, 건축허가면적이 증가함에 따라
향후 건설경기는 개선될 여지가 있음.

ECONOMIC TRENDS

대외적으로는

하반기 미국 경기는 완만한 성장세를 지속할 것으로
예상되나 Brexit, 부동산 투자 회복세 약화,
기업 신용리스크 증대 등이 중국 경제의 불안요인으로
작용하면서 다소 낮은 성장세가 예상되고
더불어 우리나라의 사드배치와 관련해
주변국과의 마찰이 우려되는 등
충남지역의 하반기 대외거래의 불확실성이 증폭됨.





충남경제동향 총괄

경기종합지수 (5월, 2010=100)	동행지수 순환변동치	98.0	전월차(p)	0.0	😊	현재 경기는(동행) 주춤, 향후 경기는(선행) 다소 개선
	선행지수 순환변동치	100.2	전월차(p)	0.5	😊	
생산활동 (5월, 계절조정, 2010=100)	생산지수	116.5	전월비(%)	3.1	😊	5월 생산활동은 재고지수가 상승 하였으나 석유정제, 화학제품 등에서 생산과 출하가 증가하며 양호한 흐름을 보임
	출하지수	120.5	전월비(%)	1.9	😊	
	재고지수	132.7	전월비(%)	4.2	😞	
기업 BSI 업황지수 전망 (7월)	제조업	68	전월차(p)	-4	😞	제조업과 비제조업 업황지수가 100을 한참 하회하며 전반적으로 경기가 위축될 것이라 응답함
	비제조업	70	전월차(p)	-1	😞	
소비 (5월)	대형소매점 불변지수	146.3	전년동월비(%)	-5.8	😞	오락·취미경가용품 등 대형마트 소비 감소가 전체 소비 감소를 견인함
물가 (6월, 2010=100)	소비자	109.2	전년동월비(%)	0.2	😞	소비자물가와 생활물가는 1%내의 낮은 변동성을 유지하고 있으며, 신선식품도 소폭 상승에 그침
	생활물가	106.2	전년동월비(%)	-0.5	😊	
대외거래 (6월, 백만불)	수출	5,598	전년동월비(%)	-0.4	😞	반도체와 합성수지의 수출이 부진한 가운데 무선통신기기, 석유제품의 수출은 증가함.
	수입	1,852	전년동월비(%)	-11.8	😞	
고용 (6월, 천명, %)	경제활동인구	1,304	전년동월비(%)	1.9	😊	취업자수는 농림어업과 건설업에서 감소하였고, 연령별로는 20대의 취업자수가 전년동월대비 감소함.
	취업자수	1,259	전년동월비(%)	2.0	😊	
	실업률	3.4	전년동월차(%p)	-0.1	😊	
금융 (5월, %, 개)	어음부도율	0.51	전월차(%p)	0.46	😞	주요 지역별 어음부도율 : (보험) 홍성, 논산, 공주 (+) 천안(1.27%p), 서산(0.03%p)
	신설법인수	245	전월차(개)	-19	😞	
부동산 (6월)	주택매매 가격지수	99.6	전월비(%)	-0.02	😊	주요 매매가격지수 하락 지역 : - 논산(-0.06%) 공주(-0.06%) 주요 전세가격지수 하락 지역 : - 논산(-0.1%), 아산(-0.09%)
	주택전세 가격지수	99.6	전월비(%)	-0.06	😊	
건설 (6월, m²)	건축허가면적	895,101	전년동월비(%)	20.4	😊	용도별 건축허가 현황 : (+) 주거용, 상업용, 농수산용, 공공용, 기타 (-) 공업용, 문교/사회용
	건축착공면적	805,957	전년동월비(%)	-25.3	😞	

2016년 하반기 12대 주력산업 전망

수출 : 조선·반도체 등 부진 지속, 디스플레이·일반기계 증가세 전환

2016년 12대 주력산업의 하반기 수출은 상반기에 이어 감소세가 지속될 전망이다. 하락 폭은 둔화될 전망이다. 주요 산업 대부분이 주력수출 시장인 신흥시장 수요부진, 중국업체 경쟁력 상승 등의 요인으로 수출 감소세 지속 전망되나 전년동기 실적부진에 따른 기저효과로 하락세는 다소 둔화될 예정이다.

업종별로는 조선, 반도체 등 대부분 업종에서 부진이 지속되나, 디스플레이, 일반기계, 철강 등은 증가세로 전환될 전망이다. 조선은 상선인도 물량의 지속적 감소, 고가 해양플랜트의 계약 취소 및 연기 등이 이어져 전년동기 대비 11.8% 감소가 예상된다. 소재산업군은 석유화학, 정유, 섬유 등이 감소세를 지속하며 철강은 국제가격 및 신흥국 수요 회복으로 전년동기 2.5% 상승이 전망된다. 디스플레이는 공급 축소, OLED 수요 증가 등의 긍정적 요인이 우세하여 전년동기 대비 5.9% 증가할 전망이다. 반도체는 중국 성장 둔화, 수요감소 및 미세공정 전환에 따른 수출상승으로 가격하락이 예상되면서 10.1% 큰 폭의 하락세가 예상된다.

내수 : 대부분 감소 추세 속 IT기기, 정유 등은 소폭 증가

내수는 대부분 산업이 하락세를 이어가는 가운데 IT기기, 음식료, 정유 등이 소폭 증가할 전망이다. 브라질 올림픽 특수로 가전, 디스플레이, 정보통신기기가 소폭상승예상되며 정유는 유가하락에 따른 석유제품 수요 증가, 음식료는 가공식품시장 확대 등으로 증가할 예정이다.

반면 소비심리 위축, 설비투자 부진 등으로 일반기계, 조선, 섬유 등의 내수가 부진하고 이러한 전망산업의 부진으로 철강, 석유화학, 반도체 등도 하락세가 지속될 전망이다. 자동차는 수요 진작책으로 시행되었던 개별

소비세 인하가 하반기 종료되면서 감소세로 전환될 것으로 예상된다.

생산 : 전반적 부진 속, 조선과 반도체 특히 큰 폭 감소

하반기 생산은 대내외 경기침체로 인한 수요부족으로 대부분 산업에서 감소가 예상되며 특히 한국 제조업을 대표하는 조선, 반도체 등의 감소폭이 클 것으로 전망된다.

특히 구조조정이 진행되고 있는 조선은 2014년 이후 지속되고 있는 심각한 수주 부진 영향으로, 반도체는 수급 조절을 위한 D램 생산 축소, 해외 현지생산 확대 등의 요인으로 큰 폭의 감소가 예상된다. 자동차는 생산을 견인해오던 내수가 감소세 전환이 예상되면서 2.3% 감소할 것으로 전망되며 정유는 수출선 다변화와 수출물량 증가 등이 예상되어 전년 대비 3.6% 증가할 전망이다. 디스플레이는 수출회복, OLED 생산 증가 등의 요인으로 전년동기 대비 4.1% 증가할 전망이나 상반기 부진을 만회하지는 못할 것으로 예상된다.

수입 : 대부분 하락하나 소비재 산업은 증가 예상

12대 주력산업의 하반기 수입은 전년동기 대비 3.4% 하락이 예상되며 전방산업 생산 부진으로 소재산업군의 하락이 4.3%로 높을 것으로 전망된다.

전반적인 소비심리 위축 속에서도 소비재 산업은 전년 동기 대비 1.7% 상승이 예상되며 이는 양극화되고 있는 소비 패턴에서 기인한다. 가전은 구매여력 부족으로 중저가 제품 선호가 늘어나고 중국 가전업체의 국내 진출 확대, 해외생산 제품 역수입 증가가 예상되며 정보통신기기는 신규 스마트폰 출시와 스마트폰 부품 수요 증가로 전년동기 대비 2.3% 증가할 전망이다. 자동차는 수입차 보유대수 증가에 따른 AS 부품 수요 증가 등의 요인으로 전년동기 대비 1.0% 증가할 것으로 전망된다.

저자_ 산업연구원 김경유

2016년 하반기, 충남의 주력산업 전망은?

- ✓ 선진권 훈조세, 개도권 침체로 대부분의 주력산업이 부진할 것으로 예상
- ✓ 저성장 체제 지속 + 중국 등 신흥시장 리스크
- ✓ 저유가 기조가 다소 완화되는 것은 긍정적 요인이나 신흥시장 경기회복은 다소 시간이 필요



■ 수출 ■ 수입 ■ 생산 ■ 내수 증가요인 / 감소요인



자동차

수출: 신흥시장의 경기침체 지속, 미국 금리 인상에 따른 미국내 할부판매 비용 증가
내수: 개별소비세 인하 종료, 선수요 실현



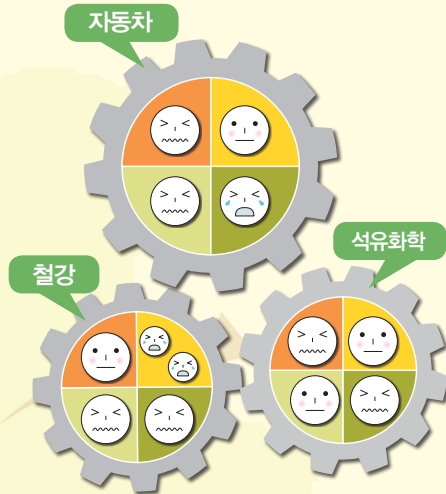
철강

수출: 글로벌 공급과잉 기조 지속
국제가격 회복, 신흥국의 수요 회복
내수: 기저효과 > 건설용 철강소비 증가

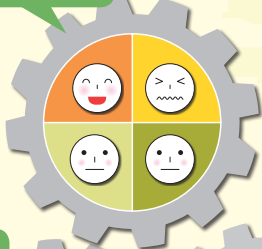


석유화학

수출: 중국의 자급률 상승, 중동업체 등 경쟁력 상승 < 수출단가 상승 = 낙폭둔화
내수: 전방산업(자동차, 가전 등)의 생산 부진, 범용제품 생산 감소(석유제품)



디스플레이



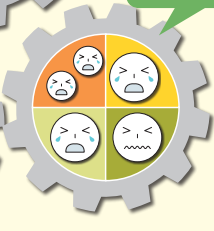
디스플레이

수출: 일본업체 생산중단, 중국의 생산수율 부진 등 공급 축소와 OLED 수요 증가
내수: OLED 스마트폰 판매 확대, 대형 UHD TV 가격 인하로 수요 증가

정유



반도체



반도체

수출: 중국 성장 둔화 · 현지생산 증가, 수율 상승으로 인한 가격하락
내수: 반도체 수요 견인 제품의 부진 > 웨어러블디바이스, IoT 등 신산업 수요 성장

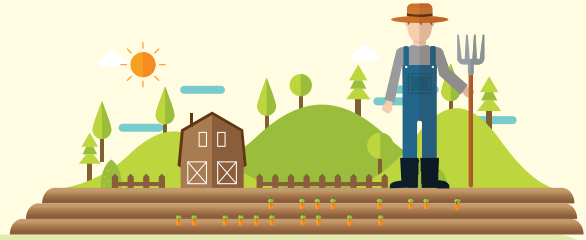
주: 1) 전망: 전년동기 대비 증가율 기준 (☹️) -10% 이하, (😞) -5~10%, (😐) -5~0%, (🙂) 0~5%, (😊) 5~10%, (😄) 10% 이상

2) 생산과 내수의 경우 자동차는 완성차, 조선은 건조량, 철강은 철강재, 석유화학은 3대 유제품, 정유는 석유제품, 섬유는 섬유사의 물량 기준이고 여타 업종은 금액 기준.

3) 수출과 수입은 모든 업종에서 달러화 가격 기준



새로운 귀농인 통계, 충남은 어떠한가?

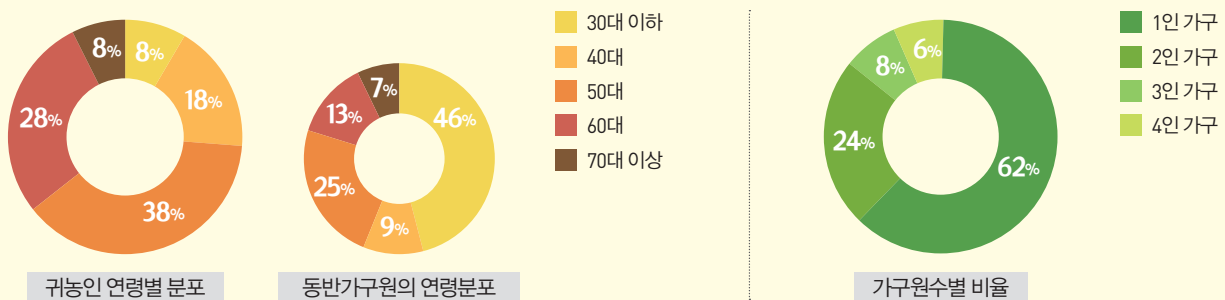


- ✓ '15.1월 제정된 귀농어·귀촌 활성화 및 지원에 관한 법률에 따라 새롭게 정의된 귀농인 개념을 바탕으로 작성된 행정자료 기반의 통계
- ✓ 귀농인이란, 동 지역에 1년 이상 거주한 사람이 대상 기간 중 읍·면지역으로 이동하고, 농업경영체등록 명부, 농지원부, 축산업등록명부에 등록한 사람을 말함

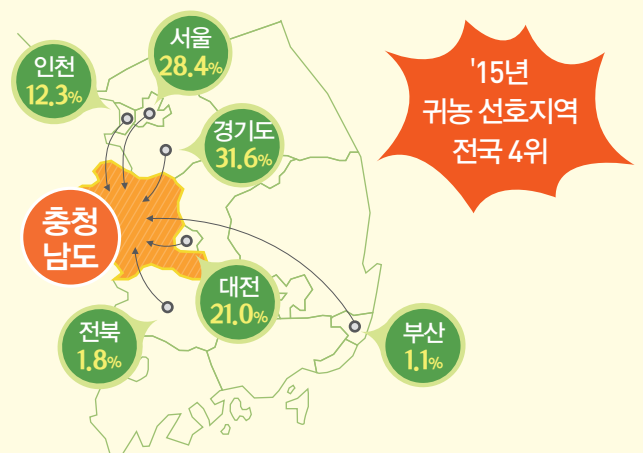
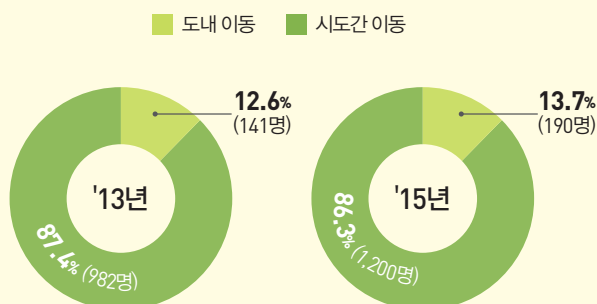
🌾 '15년 충남으로 귀농한 사람은 1,390명으로 '13년 대비 23.8% 증가하였지만 함께 귀농을 선택한 가족은 많지 않아요.



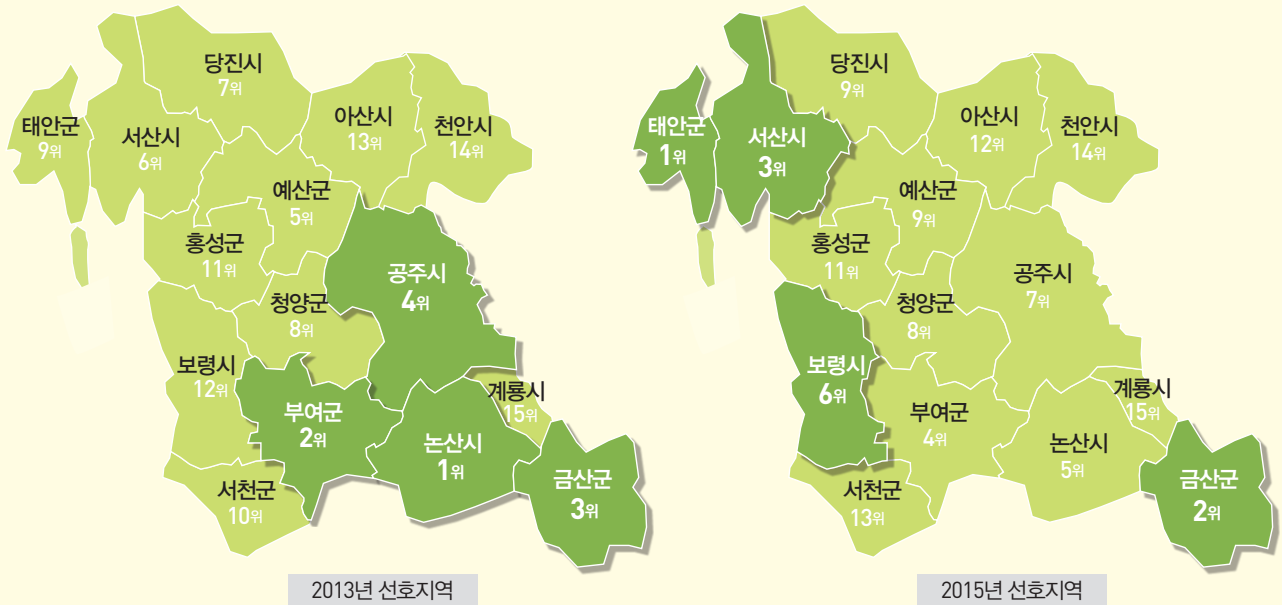
🌾 충남으로 귀농한 사람들은 50-60대가 가장 많고, 많은 분들이 혼자서 가구를 형성하였어요.('15년)



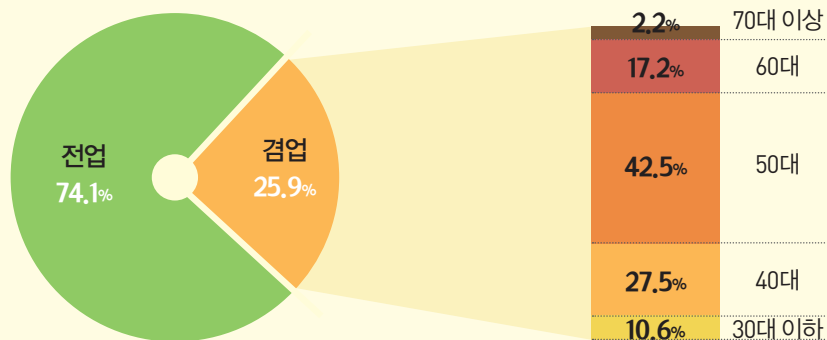
🌾 귀농전 거주 지역을 보면, 수도권에서 가장 많이 유입되었는데 인근 대도시인 대전에서도 많이 오셨어요.



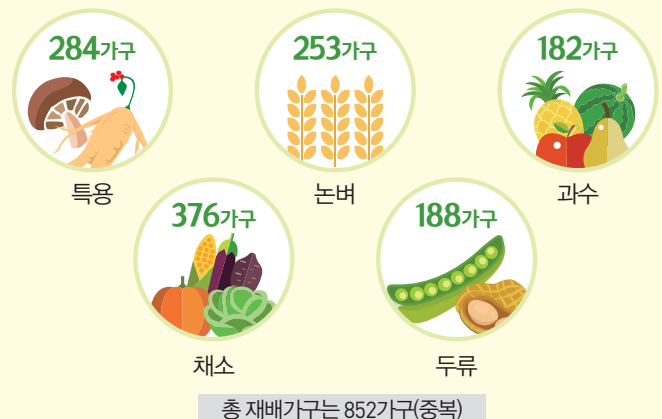
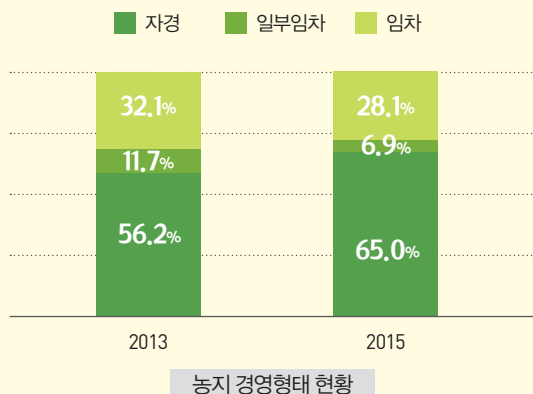
- ❶ '15년 귀농인들이 선호한 충남 도내 지역은 태안, 금산, 서산, 보령이고, 여전히 인기지역이지만 '13년 보다 논산, 부여, 공주로의 귀농은 줄었어요.



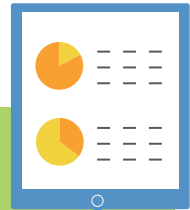
- ❷ 아, 귀농인들이 농업에만 종사 하냐고요? 대부분 농업에 종사하지만 1/4 정도는 다른 일도 함께 하고 있어요.



- ❸ 귀농인의 65%('13년 56.2%)가 본인 소유의 땅에서 농사를 짓고 있고, 남의 땅을 빌려서 경작하는 임차 가구 수는 줄어들었어요. 재배작물은 특용·논벼·과수 등 주요 농작물과 함께 채소나 콩도 재배를 한답니다.



충청남도 경기종합지수 현황은?



동행지수 구성지표 6가지

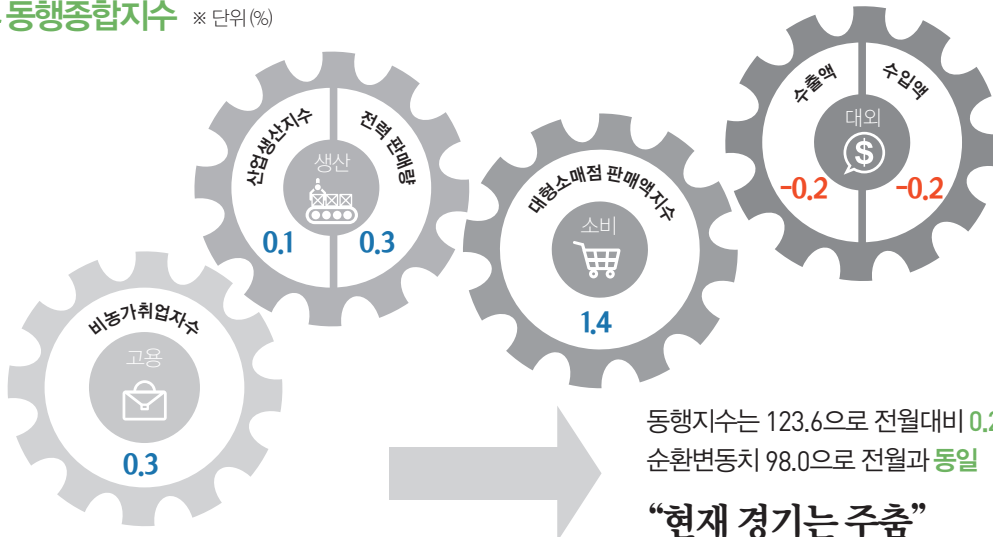
- 비농가취업자수
- 산업생산지수
- 대형소매점판매액지수
- 판매전력량
- 수출액
- 수입액



선행지수 구성지표 7가지

- 신규구인인원(충남)
- 제조업재고순환지표(충남)
- 비제조업자금사정 실적(충남)
- 주가지수(KRX_Semicon)
- 반도체수출입물가비율(전국)
- 자본재수입액(충남)
- 제조업중간재출하지수(충남)

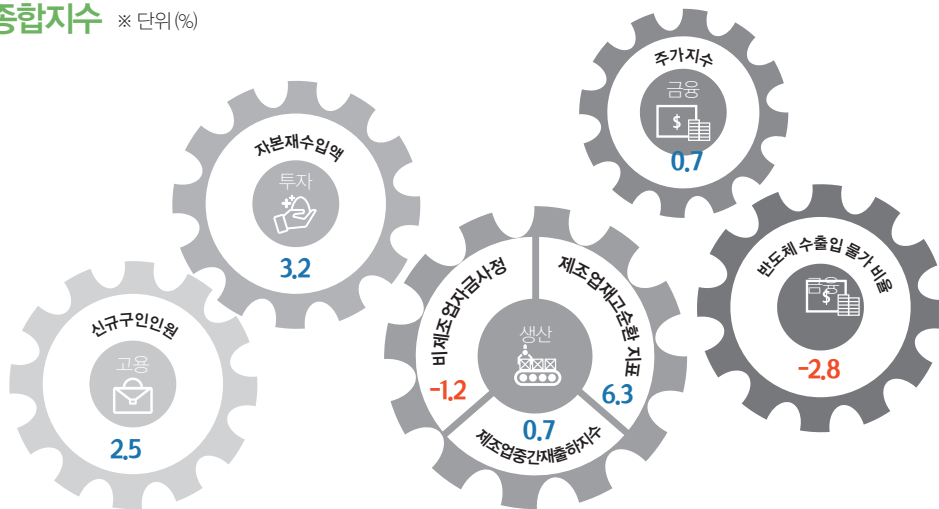
동행종합지수 ※ 단위 (%)



동행지수는 123.6으로 전월대비 0.2% 상승
순환변동치 98.0으로 전월과 동일

“현재 경기는 주춤”

선행종합지수 ※ 단위 (%)



선행지수는 123.0으로 전월대비 0.8% 상승
순환변동치 100.2로 전월대비 0.5p 상승

“향후 경기는 다소 개선”

충남경제뉴스

2016. 6. 17.

‘미래 먹거리 산업 발굴 · 육성’ 힘 합한다

도, ‘산업핵심원천기술의 보고’ 한국생산기술연구원과 상생협약

- 안희정 지사는 17일 천안에 위치한 한국생산기술연구원 본원에서 이영수 한국생산기술연구원장과 상호 협력 협약을 체결
- 협약에 따르면, 도와 한국생산기술연구원은 도내 기업 육성과 미래 성장동력 산업 발굴 등을 통한 지역경제 활성화를 위해 상호 긴밀하고 유기적인 협력 체제를 구축
- 도는 이번 협약 체결로 정부 기술 개발 대형사업 공동 기획 및 확보를 통한 지역 산업 발전 기반 확충과 중소 · 중견기업 지원, 고부가가치 융 · 복합 신산업 육성 · 촉진 효과를 올릴 수 있을 것으로 기대
- 한편 한국생산기술연구원은 지난 1989년 1월 개원해 1997년 본원을 천안으로 이전했으며, 한국형 고속전철차량 개발과 반도체 생산설비 국산화 등으로 국가 산업 발전을 이끌고 있음

2016. 6. 21.

충남의 전통시장이 젊어진다

청년몰 조성 · 청년 창업 육성 대상 7곳 선정해 중점 지원

- 충남도의 ‘젊은 전통시장’ 육성 사업이 급물살
- 도는 올해 중소기업청이 실시하는 ‘청년몰 조성 사업’에 천안명동패션상가와 부여상권활성화 구역 등 2곳이, ‘청년 창업 육성 사업’에는 역시 천안명동패션상가와 논산화지중앙시장이 선정됐다고 밝힘
- 또 도가 자체 추진하는 청년 창업 육성 사업은 서천장항전통시장 등 3개 시장을 뽑아 지원할 계획
- 청년몰 조성 및 청년 창업 육성은 청년 창업가를 모집해 교육을 이수토록 한 뒤, 빈 점포에 입점 시켜 전통시장의 활성화를 모색하는 사업임
- 지원은 청년몰 조성 사업이 시장 당 15억원(2년), 청년 창업사업은 임차료와 인테리어비, 상품개발비 등 점포 당 최대 2500만원임
- 특히 부여상권활성화구역의 경우, 부여공예촌 조성 및 청년몰 조성사업을 연계해 백제역사유적지구 세계유산 등재 이후 늘어나고 있는 국내 · 외 관광객을 전통시장으로 유치한다는 계획
- 도는 이번 사업을 통해 참신한 창업 아이템을 갖춘 청년 상인들을 지원함으로써 새로운 청년 일자리를 창출하는 효과를 올릴 수 있을 것으로 기대

2016. 6. 23.

中 차세대 지도자들과 ‘한 · 중의 미래’ 모색

‘한 · 중 경제협력 세미나’ 개최

중국 지자체 20~40대 공무원 170명 참가

- 충남도가 중국 9개 자치단체 젊은 공무원들과 한 · 중 경제협력 확대 방안을 논의하는 자리를 마련
- 도에 따르면, 한 · 중 경제협력 세미나가 23일 리솜스파캐슬에서 안희정 지사를 비롯한 도 공무원과 20~40대 중국 자치단체 공무원 172명으로 구성된 중국청년대표단(단장 왕운택) 등 모두 200여명이 참가한 가운데 열림
- 이날 세미나는 한국국제교류재단(이사장 이시형)이 한 · 중 청년교류사업의 일환으로 중국청년대표단을 초청하며 개최
- ‘환황해 경제권의 형성과 경제협력 방안’, ‘FTA시대 한 · 중 지자체 간 무역 활성화 방안’을 주제로, 발표와 토론 등의 순으로 진행
- 안희정 지사는 인사말을 통해 ‘이번 세미나는 한 · 중 간, 충남도와 중국의 지자체가 미래의 중요한 파트너로 인식하는 또 하나의 계기가 될 것으로 기대된다’고 말함.

2016. 6. 24.

세계적 반도체 부품기업 충남 유치 성공

국내 · 외 투자 위축되고
있는 가운데 2000만 달러
외자유치

- 글로벌 경기 침체로 국내 · 외 투자가 날로 위축되고 있는 가운데 충남도가 세계적인 반도체 부품 기업 유치에 성공
- 안희정 지사는 24일 도청에서 야마무라 타케루 페로텍(FerroTec)사장, 김홍장 당진 시장과 함께 투자협약(MOU)을 체결
- MOU에 따르면, 페로텍은 오는 2020년까지 2000만 달러를 투자해 당진 송산 2산업단지 외국인투자지역 6만 7343㎡의 부지에 반도체 부품 생산 공장 건립
- 일본 페로텍은 지난 1980년 설립한 반도체와 태양광 관련 장비, 관련 부자재 등을 제조하는 글로벌 기업으로, 미국 · 유럽 · 아시아 등에서 현지법인을 설립 · 운영 중
- 페로텍 유치에 따라 도내에는 앞으로 5년동안 매출 4000억원, 직접고용 200명, 생산 유발 2000억원, 부가가치유발 8000억원, 각각 2000억원의 수출 및 수입대체 효과를 올릴 수 있을 것으로 기대

2016. 6. 27.

‘中 개혁 · 개방 1번지’와 교류 폭 넓힌다

중국 방문 안희정 지사,
27일 광둥성과 자매결연
협정 체결

- 교류 · 협력 강화와 외자유치를 위해 중국 출장길에 오른 안희정 지사는 27일 중국 광둥성 외사구락부에서 주사오단 성장과 양 도 · 성 간 우호 증진을 위한 자매결연협정을 체결
- 이에 따라 도의 중국 내 자매결연 체결 자치단체는 허베이성과 헤이룽장성과 함께 모두 3곳으로 늘어남
- 이번 자매결연협정은 환황해권 아시아 경제권 중심 도약을 꿈꾸고 있는 도가 ‘개혁 · 개방 1번지’이자 중국 최대 경제 발전 지역인 광둥성과의 교류 · 협력 강화를 통한 대중국 교류 활성화를 위해 체결
- 협정에 따르면, 도와 광둥성은 행정과 경제, 문화, 예술, 체육, 청소년, 과학기술 등의 분야에서 교류와 협력을 추진
- 도는 이번 자매결연협정 체결로 광둥성과의 교류 · 협력이 다양한 영역에서 추진되고, 통상확대와 투자 촉진 등 경제적 교류도 증진될 것으로 기대
- 뿐만 아니라 인접한 동남아 지역과 폭넓은 관계를 유지하고 있는 광둥성을 교두보로 활용, 도내 기업들이 동남아 진출을 확대 할 수 있을 것으로 전망

2016. 6. 28.

충남도, 충남형 조기경보시스템 구축에 앞장

경제위기에 선제적 대응 위한
전국 지자체 최초 충남형 조기
경보시스템 구축에 앞장

- 최근 브렉시트 충격으로 대내외 경제환경흐름에 국민적 관심이 고조되고 있는 가운데 충남도는 전국 지자체 최초로 경제위기 사전감지와 위기발생시 신속대응을 위한 충남경제조기경보시스템을 구축기로 함
- 이를 위해 충남도는 산업연구원과 28일 충남경제 조기경보시스템 구축을 위한 위 · 수탁 협약을 체결
- 앞으로 구축 운영될 충남형 조기경보시스템은 도내 각 산업별 심층모니터링과 대표성이 큰 선행지수 추출을 통해 경제위기상황을 미리 감지하고 신속히 대응할 수 있는 시스템으로 중앙정부에서 1997년 IMF외환위기와 2008년 글로벌 금융위기를 거치면서 국가차원의 조기경보시스템은 구축되어 운영되고 있으나 특정지역에 맞는 맞춤형 지역형 시스템 구축은 충남도가 최초
- 충남도가 이번에 구축하게 되는 조기경보시스템은 충남지역 주력산업인 반도체, 디스플레이, 철강, 자동차부품산업의 심층 모니터링을 통한 경제상황분석뿐 아니라 도민 삶의 연계성과 지역밀착성을 높여 도민에게 직접적인 도움이 될 수 있도록 구축하고 필요시 피드백을 통해 보완 · 점검 예정

2016. 6. 29

‘산학협력 성과’ 기업인 · 주민과 공유

6.30일 당진시청에서
2016년 산학협력 성과
페스티벌 개최

- 충남도는 ‘2016년 산학협력 성과 페스티벌’이 사단법인 충남당진산학융합본부와 당진, 호서대 공동 주최로 30일 당진시청에서 열린다고 밝힘
- 충남당진산학융합지구 조성은 국비 172억원, 지방비 120억원, 민자 140억원 등 모두 432억원이 투입돼 당진 석문국가산업단지 내에 산학융합 캠퍼스를 조성하는 사업으로, 올해 말 완공을 목표로 지난해 10월 첫 삽
- 충남 당진산학융합본부는 그동안 산학융합 촉진 프로그램을 통해 지역 기업들과 산학융합 R&D과제 지원, 기업 맞춤형 재직자교육 등 다양한 사업을 진행 중
- 이와 함께 호서대 로봇자동차공학과와 신소재공학과, 자동차 ICT공학과 등 3개학과(514명)를 산학융합캠퍼스로 이전, 내년 1월 개교할 예정
- 도 관계자는 “이번 행사를 통해 충남당진산학융합지구 조성사업의 산학협력 성과물을 기업인, 지역 주민들이 공유하게 될 것”이라며 많은 관심과 참여 당부

2016. 6. 29.

中 화장품 · 영양쌀 가공 2개 업체 유치

중국 방문 안희정 지사,
29일 C&T드림 · 원룡과
투자협약내년까지 1800만 달러
투자해 천안에 생산공장
건립기로

- 중국 굴지의 화장품 업체로부터 2000만 달러 규모의 외자유치에 성공한 충남도가 29일 2개 기업 추가 유치에 성공
- 중국을 방문 중인 안희정 지사는 이날 중국 상해에서 구본영 천안시장, C&T드림 안태우 사장, 원룡 임해정 사장, 서원전원 권해섭 사장과 1800만 달러 규모의 투자협약(MOU)체결
- MOU에 따르면, 국내 화장품 업체인 C&T 드림은 천안 백석 외국인투자지역 4370㎡의 부지에 내년까지 총 110억원(외국인 직접투자 1000만 달러)을 투자
- 천안에 본사를 둔 C&T드림은 작년 말 기준 종업원 100명에 80억원의 매출을 올린 기업으로, 이번에 중국 공기업과 합작해 설립 예정인 외투기업을 통해 화장품 생산 공장을 건립
- 원룡은 내년까지 국내기업인 서원전원과 합작해 모두 88억원(외국인 직접투자 800만 달러)을 들여 천안 백석 농공단지 6978㎡부지를 매입한 뒤 영양쌀 생산공장 건립
- 도는 두 기업 등의 투자가 계획대로 진행되면 도내에서는 향후 5년동안 매출 3663억원, 직접고용 150명, 생산유발 1조 7800억원, 부가가치유발 7600억원, 1913억원의 수출 및 1750억원의 수입 대체 효과를 올릴 수 있을것으로 기대
- 두 기업 유치에 따라 지난 2014년 이후 도가 유치한 중국기업은 모두 7개

2016. 6. 30.

‘스마트 공장’으로 기업 경쟁력 강화

스마트화 지원 사업 박차
25개 기업 선정 5개사 완료

- 충남도가 도내 제조업체의 경쟁력 강화를 위해 각 업체들이 설립 · 가동중인 공장에 대한 ‘스마트화지원사업’ 추진에 행정력을 집중
- 스마트화지원은 기존 제조공장에 정보통신 기술을 결합, 현장 자동화 및 공장 운영(MES)과 제품 개발 지원(PLM), 공급사슬 관리(SCM), 기업자원 관리(ERP) 등 4개 분야에 대한 시스템을 구축해 생산 효율성을 높이는 사업임
- 지원 대상 기업은 3년 이상 운영되고, 상시 고용 인원이 10인 이상인 중소 · 중견 기업으로 지원금은 투자비용의 50%, 최대 5000만원까지 지원가능
- 도는 그동안 기업설명회와 시 · 군 워크숍을 통해 현재 25개 기업을 사업 대상으로 선정하고, 공장 스마트화를 추진 중으로 이들 기업 중 사업완료 5개 기업에 대해서는 1억 9200만원의 보조금을 지급할 예정
- 도 투자입지과장은 “공장 스마트화는 생산성을 향상시키고 불량률 감소와 원가 절감 효과 등으로 기업의 경쟁력을 높이는 데 매우 효과적이다”며 “앞으로 지원 대상을 꾸준히 확대해 나아갈 계획”이라고 밝힘

2016. 6. 30.

중 기업유치 'Made in Korea' 앞세운다

안희정 지사, 3박4일 동안
중국 방문해 3개기업 외자
유치'개혁 · 개방 1번지' 통한 對
中 교류 활성화 발판 마련도
성과

- 안희정 충남도지사가 30일 도 상하이사무소 업무보고 청취를 끝으로 3박4일 간의 중국 출장 일정을 마무리함
- 안 지사의 이번 중국 출장은 '메이드 인 코리아'를 통한 중국 기업 유치 확대 가능성을 확인했다는 점에서 큰 의미
- 안 지사는 방중 이틀째인 지난 28일 중국 굴지의 화장품 기업인 뉴라이프로부터 투자를 유치하고 29일에는 화장품과 영양쌀 가공 등 2개 기업 투자유치에 성공
- 이들 세 기업은 '메이드 인 코리아 프리미엄'을 필요로 한다는 공통점
- 도 관계자는 "그동안 국내 기업이 값싼 노동력 때문에 중국에 진출했다면, 이제는 중국 기업들이 한 · 중 FTA이후 '메이드 인 코리아' 간판 때문에 한국을 선호하는 것으로 판단된다"고 설명
- 실제 도가 유치한 중국 기업은 지난 2014년 1개를 시작으로 지난해 3개사, 올해는 상반기에만 벌써 3개사를 기록, 많지 않은 숫자이지만 상승세
- 민선6기 출범 이후 유치한 외투기업을 볼 때 21개 중 3분1이 중국기업임
- 이 같은 상황에 따라 도는 '메이드 인 코리아 프리미엄'을 적극 활용하는 한편, 천안에 중국 기업 전용 미니 외투단지를 조성해 중국 기업 유치에 박차를 가한다는 계획
- 또 안 지사는 이번 중국 출장에서 광동성과 자매결연협정을 체결함으로써 대중국 교류 활성화의 또 다른 발판을 놓고 동남아 진출 확대 교두보 마련
- 안 지사의 이번 중국 방문에서는 이와 함께 도내 기업인을 대거 모집해 동행해 기업인들이 28일 한 · 중 경제인 교류회를 통해 중국 기업인과의 인적네트워크를 쌓고 향후 중국 진출 발판을 다짐
- 도 관계자는 "이번 충남도와의 동행은 이들 기업에 대해 도가 일종의 '보증'을 서준 격으로, 향후 중국 진출 시 상당한 도움이 될 수 있을 것으로 기대된다"고 말함

2016. 6. 30.

'미래 지역 경기 흐름' 미리 본다

'충남경기선행종합지수'
자체 개발

지역 경기 예측력 강화

- 충남도는 지역의 경기 흐름을 미리 예측할 수 있는 '충남경기선행종합지수'를 자체적으로 개발, 통계청에 제공한다고 30일 밝힘
- 도는 그동안 경기종합지수 중 비농가취업자수, 산업생산지수, 수출액 등 6개 지표로 구성된 현재의 경기 상황을 파악할 수 있는 동행종합지수만 발표
- 그러나 지역경제의 중요성이 날로 확대되고 있는 데다, 최근 경제 불확실성에 대한 우려가 심화되고 있는 상황에서 지역을 둘러싼 환경 변화를 정확히 파악하기 위해서는 선행종합지수 개발 필요성이 제기돼 옴
- 경기선행종합지수는 앞으로의 경기 동향을 예측하는 지표로 실제 경기순환에 앞서 변동하는 개별지표들을 가공 · 종합해 만든 지수
- 충남연구원을 통한 연구사업 일환으로 개발한 충남경기선행종합지수는 고용, 생산, 소비, 투자 등 130여개 경제 지표 중 지역의 경제 구조를 반영할 수 있는 7개 지표를 뽑아 구성
- 도는 개발한 충남경기선행종합지수를 포함하는 내용의 국가승인통계 변경승인을 지난해 통계청으로부터 받은 뒤 1년 가까이 시험 운영을 거쳤으며, 앞으로 동행종합지수 및 선행종합지수를 충남연구원을 통해 매달 작성 공표 계획
- 이번 충남경기선행종합지수 개발로 지역 경기 예측력을 높이고 지역 경제 동향을 사전에 파악해 신속하게 대응하는데 도움이 될 것으로 기대

경제지원시책

『2016 충남 신기술개발 벤처창업 경진대회』 공고(1)

□ 지원내용

- 사업명 : 제2회 충남도의 행복한 응원'
 - 부제 : 2016년 충남 신기술개발 벤처창업 경진대회
- 주최 : 충청남도
- 주관 : (재)충남테크노파크, 충남창업보육센터협의회, (사)충남벤처협회 여성경제인협회충남지회 등
- 협력 : D.Camp, 한국벤처투자(주)
- 참가대상 : 충남소재 BI입주기업, 예비창업자 및 초기기업
- 지원내용
 - 가. 창업초기기업의 신제품 개발 및 사업화자금 지원
 - 시제품제작, 제품 · 포장, 지식재산, 디자인개발 지원(마케팅) 등
 - 지원금액 : 선정 기업 당 10백만원 이내 / 총 12~15기업 내외 지원
 - ※ 경진대회 입상기업 지원(기업당 10,000천원 한도)
 - 시제품 7,000천원, 디자인 5,000천원, 기타(특허 등 지식재산, 마케팅) 3,000천원 이내
 - ex) 선정A기업 : 시제품 7백만원, 기타 3백만원(지원분야 택 2하여 10,000천원 신청)
 - 선정B기업 : 디자인 5백만원, 기타 3백만원(지원분야 택 2하여 8,000천원 신청)
 - 나. 경진대회 입상기업에 투자전문기관(VC)과 연계한 투자설명회 참가자격 부여
 - ※ 경진대회 개최후 9월중 개최 예정

□ 참가기준

- 참가자격 : 충남소재 BI입주기업, 충남소재 예비창업자 및 초기기업(공고일 기준 충남소재 업력 5년 이내)
- 참가제외대상
 - 충남도에서 동일아이템으로 사업비를 지원받은 기업
 - 타인에 의한 지적재산권 등록 관련 아이템 및 이미 상업화된 제품군
 - BI센터 기업지원금으로 지원받은 아이템
 - ※ 상기 제외기준에 적용될시, 이미 선정되었더라도 선정취소할 수 있음
 - ※ 각 BI센터에서 사전체크 협조요망

『2016 충남 신기술개발 벤처창업 경진대회』 공고(2)

□ 선정기준 및 방법

- 선정기준 : 창의적이고 사업화 실현가능성이 높은 아이템
 - － 바이오 · 식품, IT · 영상 · 지식서비스, 기계 · 자동차, 기타 등
- 평가방법
 - － 1차 심사 : 사업계획서 서류심사
 - ▶ 심사결과 발표 : '16. 8. 18(목) 개별 통지
 - － 2차 심사 : 사업계획서 발표(PT 10장이내) 공개/ 대면심사(5분발표, 5분 질의응답)
 - ▶ 기업별 PPT발표 : '16. 8. 24(금)
 - ⇒ 당일 평가, 입상기업 발표 후 상위 3개기업 표창(도지사상)
 - ※ 심사일정은 1,2차 통과 기업에 개별통지 예정이며 발표일정은 사정에 따라 변경될 수 있음

□ 신청서 접수

- 접수기간 : 16. 7. 1(금)~ 8. 12(금)
- 접수방법 : 우편 및 방문접수
 - － 신청서는 각 대학 BI센터 및 충남테크노파크 홈페이지(기업지원공고)에서 다운로드
- 접수처
 - － 충남지역 각 대학 창업보육센터에 입주 기업 : 각 창업보육센터(BI)담당자
 - － 예비창업자, 창업초기벤처기업 : (재)충남테크노파크 지역산업육성실 담당자
- 문의처 : 충남테크노파크 지역산업육성실 정준용 선임
 - － ☎ 041-589-0621, 이메일 : dracon21@ctp.or.kr

※ 기타 자세한 사항은 충청남도경제진흥원(<http://www.cepa.or.kr/>) <지원사업> <기업지원> 공고문 참고



부 록

1. 국내 주요 경제지표
2. 충남 주요 경제지표
3. 충남 부문별 경제지표
4. 주요 해외경제지표

1. 국내 주요 경제지표

구 분	단 위	2010	2011	2012	2013	2014	2015 ^P
국내총생산(GDP) ¹⁾	조원	1,265	1,333	1,377	1,429	1,486	1,559
1인당GDP ¹⁾	만원	2,561	2,677	2,755	2,846	2,947	3,079
국민총소득(GNI) ¹⁾	조원	1,267	1,341	1,392	1,440	1,491	1,566
1인당GNI ¹⁾	만원	2,563	2,693	2,783	2,867	2,957	3,094
경제성장률 ²⁾	%	6.5	3.7	2.3	2.9	3.3	2.6
생산구조	—						
농림어업	%	2.5	2.5	2.5	2.3	2.3	2.3
광공업		30.9	31.6	31.2	31.2	30.3	29.7
전기·가스·수도사업		2.2	2.0	2.1	2.3	2.8	3.2
건설업		5.1	4.8	4.8	4.9	5.0	5.1
서비스업 및 기타		59.3	59.1	59.5	59.3	59.6	59.7
제조업 평균가동률	%	80.3	80.5	78.6	76.5	76.2	74.3
취업자	천명	23,829	24,244	24,681	25,066	25,599	25,936
농림어업	%	6.6	6.4	6.2	6.1	5.7	5.2
광공업		17.0	16.9	16.7	16.8	17.0	17.4
건설업		7.4	7.2	7.2	7.0	7.0	7.0
서비스업 및 기타		69.1	69.5	69.9	70.1	70.3	70.4
실업률	%	3.7	3.4	3.2	3.1	3.5	3.6
경상수지 ³⁾		28,850	18,656	50,835	81,148	84,373	105,871
상품수지	백만달러	47,915	29,090	49,406	82,781	88,885	120,290
서비스수지		-14,238	-12,279	-5,214	-6,499	-3,679	-15,708
본원소득수지		490	6,561	12,117	9,056	4,151	5,902
이전소득수지		-5,317	-4,716	-5,474	-4,189	-4,985	-4,613
수출액	억달러	4,664	5,552	5,479	5,596	5,727	5,268
수입액		4,252	5,244	5,196	5,156	5,255	4,365
총저축률	%	35.0	34.6	34.2	34.4	34.5	35.4
민간 비중	%	27.1	26.6	26.6	27.7	27.6	28.4
정부 비중		7.8	8.0	7.6	6.8	6.9	7.0
총자본형성 ⁴⁾	십억원	405,188	419,283	409,640	409,154	430,686	—
최종소비지출	%	64.8	65.5	66.2	66.0	65.5	64.7
민간 비중	%	50.3	51.0	51.4	51.0	50.3	49.5
정부 비중		14.5	14.6	14.8	14.9	15.1	15.2
생산자물가 등락률 ⁵⁾	%	3.8	6.7	0.7	-1.6	-0.5	-4.0
소비자물가 등락률 ⁵⁾	%	3.0	4.0	2.2	1.3	1.3	0.7

주 : 2010년 기준 1)명목 2)실질성장률 3)IMF 국제기준 적용(BPM6) 4)자본재형태별(원계열, 실질) 5)전년대비

자료 : 한국은행(www.bok.or.kr), 통계청(www.kosis.kr), 한국무역협회(www.kita.net)

2. 충남 주요 경제지표

구 분	단 위	2010	2011	2012	2013	2014 ^P	2015 ^P
지역내총생산(GRDP) ¹⁾	억원	831,668	918,164	953,079	991,543	1,050,024	—
전국대비 구성비 ¹⁾	%	6.57	6.90	6.92	6.93	7.07	—
GRDP 성장률 ²⁾	%	11.8	6.8	3.6	6.5	5.1	—
1인당 GRDP	천원	40,069	43,552	44,556	45,629	47,597	—
생산구조 ³⁾	—						
농림어업	%	4.9	4.7	4.7	4.5	4.8	—
제조업		54.0	57.5	57.3	54.4	52.5	—
전기가스수도업		3.8	2.9	2.6	3.3	4.5	—
건설업		6.3	6.0	6.4	6.8	6.6	—
서비스업 및 기타		31.0	29.0	29.0	31.0	31.5	—
15세이상인구	천명	1,613	1,643	1,717	1,811	1,855	1,915
경제활동인구	천명	1,003	1,025	1,080	1,170	1,198	1,237
취업자	천명	974	1,001	1,056	1,137	1,158	1,194
농림어업	%	16.8	16.2	15.1	14.6	13.9	12.3
광공업		19	20.4	20.2	21.7	21.6	22.9
건설업		5.6	6.4	6.6	6.7	5.8	6.4
서비스업 및 기타		58.6	57.0	58.1	57.0	58.7	58.3
실업자	천명	29	24	25	33	40	43
비경제활동인구	천명	610	618	637	641	657	678
경제활동참가율	%	62.2	62.4	62.9	64.6	64.6	64.6
실업률	%	2.9	2.3	2.3	2.8	3.4	3.5
고용률	%	60.4	60.9	61.5	62.8	62.4	62.4
무역수지	백만달러	29,161	26,314	28,591	31,360	32,008	43,955
수출액	백만달러	54,054	59,954	61,752	64,282	65,112	67,123
수입액		24,893	33,640	33,161	32,922	33,104	23,168
소비자물가등락률	%	3.0	4.1	2.4	1.2	0.5	0.2

주 : 2010년 기준. 1) 당해년가격(명목) 2) 2010년 기준년 가격(연쇄) 기준 3) 총부가가치(기초가격) 기준

자료 : 통계청(www.kosis.kr), 한국무역협회(www.kita.net)

충남 시군별 지역내총생산

(당해년가격, 억원)

구 분	2005	2006	2007	2008	2009	2010	2011	2012	2013
천 안 시	114,378	129,482	136,363	138,471	162,116	208,764	226,743	234,314	251,504
공 주 시	19,107	19,595	21,019	21,492	23,473	29,355	31,706	28,601	31,562
보 령 시	20,610	21,462	23,002	19,690	22,149	26,135	25,138	24,430	29,495
아 산 시	108,960	115,255	125,426	126,325	161,562	237,185	254,371	251,567	238,483
서 산 시	53,512	62,102	66,045	81,233	76,993	88,197	96,802	99,254	110,490
논 산 시	18,944	19,932	20,783	20,403	22,735	27,184	28,902	28,700	30,112
계룡시 ¹⁾	3,195	2,947	4,368	4,318	4,058	4,892	5,129	5,914	7,328
당 진 시	38,100	39,539	47,874	57,865	60,282	76,360	106,920	113,185	116,299
금 산 군	10,960	11,802	12,652	13,945	14,297	15,959	17,008	18,464	20,413
부 여 군	11,081	12,027	12,814	12,809	14,201	15,730	16,026	16,365	17,673
서 천 군	12,659	14,049	13,653	13,512	13,633	15,495	16,489	16,328	16,513
청 양 군	6,346	6,412	7,155	6,703	6,646	7,185	7,472	7,527	8,418
홍 성 군	14,284	14,248	14,542	15,471	16,855	17,610	18,603	21,752	23,561
예 산 군	13,441	13,766	13,614	15,386	16,081	18,824	19,403	21,612	22,537
태 안 군	13,840	13,876	14,612	11,876	15,161	17,089	16,032	15,456	20,103
연 기 군	15,556	17,117	17,562	20,241	21,095	25,705	31,421	—	—

주: 당해년가격, 2005년 기준 추계 1)2003년 이전: 계룡출장소, 2) 2010년 이후(2010년 기준 추계)

자료: 충청남도, 시·군별 지역내총생산

3. 충남 부문별 경제지표

경기종합지수

(2010=100.0, %, p)

구 분	동행종합지수				선행종합지수			
	지수 (2010=100)	전월비	순환변동치 (Trend=100)	전월차	지수 (2010=100)	전월비	순환변동치 (Trend=100)	전월차
2013.06	115.6	0.4	100.0	0.1	108.0	0.7	99.4	0.4
7	116.0	0.3	99.9	-0.0	108.9	0.8	99.8	0.4
8	116.4	0.4	100.0	0.1	110.2	1.2	100.6	0.8
9	116.7	0.3	100.0	-0.0	110.8	0.5	100.8	0.2
10	117.6	0.8	100.4	0.5	111.7	0.8	101.2	0.4
11	118.7	0.9	101.0	0.6	111.9	0.2	101.1	-0.1
12	119.1	0.3	101.0	0.0	112.7	0.7	101.4	0.3
2014.01	119.5	0.4	101.1	0.1	113.3	0.5	101.5	0.1
2	119.5	-0.1	100.8	-0.4	113.1	-0.2	101.0	-0.5
3	119.5	0.0	100.5	-0.3	113.5	0.4	101.0	0.0
4	118.9	-0.5	99.7	-0.8	114.3	0.7	101.3	0.3
5	118.9	-0.0	99.4	-0.3	114.7	0.3	101.3	0.0
6	118.7	-0.1	99.0	-0.4	114.3	-0.3	100.6	-0.7
7	119.4	0.6	99.2	0.3	114.1	-0.2	100.1	-0.5
8	120.2	0.7	99.6	0.4	114.0	-0.1	99.6	-0.5
9	120.7	0.4	99.7	0.1	113.8	-0.2	99.1	-0.5
10	121.2	0.4	99.8	0.1	113.5	-0.3	98.5	-0.6
11	121.3	0.1	99.7	-0.1	114.0	0.4	98.6	0.1
12	122.2	0.7	100.2	0.5	115.9	1.7	99.9	1.3
2015.01	121.7	-0.2	99.7	-0.4	117.0	0.9	100.5	0.6
2	121.7	0.1	99.5	-0.2	118.0	0.9	101.0	0.5
3	121.9	0.1	99.3	-0.2	118.9	0.8	101.4	0.4
4	122.6	0.6	99.6	0.3	119.4	0.4	101.5	0.1
5	122.5	0.0	99.3	-0.3	119.6	0.2	101.3	-0.2
6	122.3	-0.1	98.9	-0.4	119.0	-0.5	100.4	-0.9
7	123.2	0.7	99.3	0.4	118.9	-0.1	100.0	-0.4
8	124.1	0.7	99.8	0.5	119.2	0.3	99.9	-0.1
9	125.1	0.8	100.4	0.6	119.0	-0.2	99.5	-0.4
10	125.4	0.3	100.4	0.0	119.3	0.3	99.4	-0.1
11	126.1	0.5	100.7	0.3	119.8	0.4	99.5	0.1
12	126.8	0.6	101.5	0.8	121.0	1.0	100.1	0.6
2016.01	126.1	-0.6	100.9	-0.6	120.9	-0.1	99.8	-0.4
2 ^p	125.3	-0.7	100.0	-0.9	120.6	-0.2	99.2	-0.6
3 ^p	123.7	-1.3	98.5	-1.5	121.6	0.8	99.7	0.5
4 ^p	123.3	-0.3	98.0	-0.5	122.0	0.3	99.7	-
5 ^p	123.6	0.2	98.0	0.0	123.0	0.8	100.2	0.5

자료: 2016년 5월 충청남도 경기종합지수, 충청남도 · 충남연구원, 2016.7

생산활동(생산, 출하, 재고 지수)

(2010=100, %)

구 분	생산지수				출하지수				재고지수			
	원지수	계절 조정	전년 동월비	전월비	원지수	계절 조정	전년 동월비	전월비	원지수	계절 조정	전년 동월비	전월비
2013.05	113.3	111.9	3.1	2.5	114.6	114.2	1.6	3.0	132.1	132.3	13.9	-0.4
6	114.1	113.7	5.0	1.6	116.6	118.2	6.6	3.5	133.1	133.1	12.2	0.6
7	116.5	114.6	7.5	0.8	117.4	117.4	6.0	-0.7	141.4	138.2	15.9	3.8
8	113.3	115.2	11.6	0.5	118.9	120.3	13.4	2.5	127.4	127.4	4.3	-7.8
9	107.7	112.7	8.5	-2.2	112.2	116.6	8.4	-3.1	126	127.7	4.5	0.2
10	123.3	117.2	8.9	4.0	125.0	120.1	8.9	3.0	133.1	135	11.9	5.7
11	119.0	116.6	9.6	-0.5	121.2	118.1	9.9	-1.7	135.1	138.9	13.3	2.9
12	119.0	116.5	9.4	-0.1	120.5	116.9	9.3	-1.0	140.3	142.7	9.7	2.7
2014.01	110.6	113.9	3.2	-2.2	113.9	116.6	5.6	-0.3	147.2	141.4	7.5	-0.9
2	102.3	110.4	1.6	-3.1	104.9	111.2	-0.3	-4.6	143.2	142.5	14.3	-0.8
3	115.3	112.6	3.4	2.0	117.9	114.8	2.6	3.2	141.4	141.1	11.0	-1.0
4	113.5	113.7	4.1	1.0	114.9	115.3	4.0	0.4	146.2	146.1	10.0	3.5
5	111.1	111.3	-0.5	-2.1	111.9	113.3	-0.8	-1.7	145.2	144.3	9.1	-1.2
6	113.3	114.2	0.4	2.6	115.0	118.3	0.1	4.4	144.4	143.2	7.6	0.8
7	117.4	115.2	0.5	0.9	117.7	117.4	0.0	-0.8	147.6	143.9	4.1	0.5
8	112.8	116	0.7	0.7	114.8	117.4	-2.4	0	142.5	141.5	11.1	-1.7
9	110.8	114.4	1.5	-1.4	113.1	115.7	-0.8	-1.4	144.7	147.2	15.3	4.0
10	117.0	111.3	-5.0	-2.7	118.8	114.1	-5.0	-1.4	137.6	139.8	3.6	-5.0
11	114.6	113.8	-2.4	2.2	117.9	116.8	-1.1	2.4	134	137	-1.4	-2.0
12	124.8	120.6	3.5	6.0	127.1	121.6	4.0	4.1	134.4	137.6	-3.6	0.4
2015.01	116.2	114.1	0.2	-5.4	117.3	114.6	-1.7	-5.8	145.8	139.8	-1.1	1.6
2	102.2	115.5	4.6	1.2	104.2	115.9	4.2	1.1	141.2	141.4	-0.8	1.1
3	118.8	114.6	1.8	-0.8	120.4	115.7	0.8	-0.2	144.9	145.8	3.3	3.1
4	114.0	114.3	0.5	-0.3	115.4	115.9	0.5	0.2	146.9	146.7	0.4	0.6
5	106.9	108.8	-2.2	-4.8	110.0	113.1	-0.2	-2.4	141.2	139.5	-3.3	-4.9
6	120.0	117.8	3.2	8.3	117.7	117.6	-0.6	4.0	160.5	160.8	12.3	15.3
7	118.9	116.5	1.1	-1.1	120.6	119.9	2.1	2.0	162.1	157.7	9.6	-1.9
8	114.9	119.5	3.0	2.6	118.1	122	3.9	1.8	160.4	158.4	11.9	0.4
9	115.6	118.4	3.5	-0.9	120.3	122.3	5.7	0.2	154.7	157	6.7	-0.9
10	117.4	112.6	1.2	-4.9	122.7	118.4	3.8	-3.2	149	151.6	8.4	-3.4
11	116.4	115.7	1.7	2.8	119.9	118.8	1.7	0.3	148.5	152.1	11.0	0.3
12	120.8	116.6	-3.3	0.8	124.8	119.7	-1.6	0.8	143.6	147.0	6.8	-3.4
2016.01	112.7	112.4	-1.5	-3.6	114.2	113.4	-1.0	-5.3	147.9	141.1	0.9	-4.0
2	99.7	110.8	-4.1	-1.4	102.8	112.3	-3.1	-1.0	143.8	145.3	2.8	3.0
3	119.0	114.8	-0.2	3.6	122.1	117.3	1.4	4.5	137.5	138.4	-5.1	-4.8
4 ^P	111.2	113.0	-1.1	-1.6	116.1	118.2	2.0	0.8	128.4	127.3	-13.2	-8.0
5 ^P	116.1	116.5	7.1	3.1	118.9	120.5	6.5	1.9	133.4	132.7	-4.9	4.2

자료 : 통계청, 광업 · 제조업 동향 조사

기업경기전망(BSI)

(기준지수=100)

구 분	제조업						비제조업					
	업황		매출		자금사정		업황		매출		자금사정	
	실적	전망	실적	전망	실적	전망	실적	전망	실적	전망	실적	전망
2013.07	79	82	93	99	96	98	70	67	78	76	82	80
8	80	76	91	92	89	95	74	70	83	79	81	84
9	81	80	86	94	92	92	73	77	82	82	79	83
10	81	83	95	93	89	94	70	76	78	81	76	89
11	87	84	103	100	93	92	78	73	90	80	81	84
12	84	86	95	103	94	96	79	81	93	86	82	88
2014.01	79	83	91	95	93	90	74	78	85	89	79	85
2	77	84	87	94	87	94	69	73	77	82	75	80
3	84	82	94	90	91	93	74	74	79	75	78	83
4	82	89	95	95	88	96	75	75	81	81	83	81
5	85	87	92	96	94	91	69	75	72	84	85	82
6	82	87	92	93	87	89	67	72	68	74	78	87
7	77	86	84	91	93	85	68	67	72	71	76	81
8	73	83	77	84	94	92	64	75	65	75	68	77
9	76	79	82	81	94	93	62	66	65	67	78	76
10	74	79	81	86	94	97	59	68	65	65	82	79
11	74	77	85	86	95	90	68	67	69	68	79	83
12	72	78	80	90	95	92	66	69	68	69	80	84
2015.01	74	76	85	85	97	91	66	67	71	68	80	81
2	75	78	86	87	98	93	65	66	72	70	78	85
3	74	80	84	89	94	93	69	70	82	76	80	85
4	79	77	92	85	95	88	70	77	80	80	86	83
5	77	80	88	91	92	92	77	76	83	78	82	93
6	68	84	78	88	89	87	65	77	72	79	77	90
7	72	73	82	81	91	83	69	63	72	72	79	88
8	75	77	82	85	94	90	72	70	77	74	85	77
9	71	79	82	85	92	88	70	72	70	71	78	84
10	72	75	84	82	92	86	75	72	74	72	82	72
11	73	72	86	79	97	86	77	74	79	76	86	81
12	73	72	89	77	98	86	76	73	75	76	85	79
2016.01	71	70	85	74	98	86	76	71	74	72	82	78
2	69	68	82	73	95	85	72	68	73	70	80	78
3	71	65	84	70	97	83	74	65	76	67	81	77
4	75	69	88	74	98	86	76	70	77	69	82	79
5	71	74	85	79	93	89	74	75	76	73	80	81
6	69	72	85	78	90	88	71	71	73	72	79	81
7	—	68	—	75	—	86	—	70	—	73	—	81

자료 : 한국은행 대전충남본부, 대전충남지역 기업경기조사

대형소매점

(단위 : 백만원, %)

구 분	대형소매점					
	경상판매액	전년동월(기)비	전월(기)비	불변지수	전년동월(기)비	전월(기)비
2011	1,450,812	32.5	—	126.9	26.9	—
2012	1,557,630	7.4	—	131.7	3.8	—
2013	1,635,307	5.0	—	135.7	3.0	—
2014	1,716,486	5.0	—	139.7	2.9	—
2015	1,814,520	5.7	—	144.5	3.4	—
2013.09	154,515	12.3	23.8	152.1	11.3	22.3
10	138,099	7.1	-10.6	137.0	5.4	-9.9
11	151,278	11.9	9.5	148.6	8.9	8.5
12	157,152	3.9	3.9	154.6	1.5	4.0
2014.01	151,566	17.2	-3.6	149.1	15.4	-3.6
2	121,737	-6.8	-19.7	119.3	-8.4	-20.0
3	142,307	3.6	16.9	138.9	0.8	16.4
4	122,744	0.4	-13.7	120.1	-2.4	-13.5
5	141,729	6.9	15.5	138.4	4.3	15.2
6	138,559	5.3	-2.2	135.6	2.4	-2.0
7	134,716	7.2	-2.8	132.0	4.3	-2.7
8	148,045	18.6	9.9	144.7	16.3	9.6
9	152,348	-1.4	2.9	147.7	-2.9	2.1
10	147,037	6.5	-3.5	143.5	4.7	-2.8
11	153,584	1.5	4.5	149.6	0.7	4.3
12	162,114	3.2	5.6	157.4	1.8	5.2
2015.01	133,301	-12.1	-17.8	127.3	-14.6	-19.1
2	157,646	29.5	18.3	150.3	26.0	18.1
3	147,908	3.9	-6.2	141.2	1.7	-6.1
4	141,488	15.3	-4.3	135.8	13.1	-4.0
5	163,009	15.0	15.2	155.3	12.2	14.4
6	131,714	-4.9	-19.2	126.1	-7.0	-18.8
7	143,718	6.7	9.1	137.8	4.4	9.3
8	149,795	1.2	4.2	143.0	-1.2	3.8
9	167,510	10.0	11.8	159.5	8.0	11.5
10	157,609	7.2	-5.9	151.1	5.3	-5.3
11	159,152	3.6	1.0	152.4	1.9	0.9
12	161,670	-0.3	1.6	154.2	-2.0	1.2
2016.01	154,700	16.1	-4.3	147.3	-15.7	-4.5
2	151,963	-3.6	-1.8	142.7	-5.1	-3.1
3	145,011	-2.0	-4.6	136.6	-3.4	-4.3
4 ^P	144,272	2.0	-0.5	135.9	0.1	-0.5
5 ^P	154,862	-5.0	7.3	146.3	-5.8	7.7

자료 : 통계청, 소매판매 · 도소매판매동향

자동차 등록대수

(단위: 대)

구 분	총 등록대수			차종별 등록대수			
	등록대수	전년동월차	전월차	승용차	승합차	화물차	특수화물
2013.05	870,741	-13,607	2,563	628,480	46,930	192,325	3,006
6	873,672	-13,103	2,931	630,864	46,956	192,837	3,015
7	876,401	27,192	2,729	633,075	47,103	193,183	3,040
8	878,633	30,330	2,232	635,145	47,093	193,335	3,060
9	880,749	30,437	2,116	637,043	47,046	193,591	3,069
10	884,235	31,607	3,486	640,088	47,005	194,051	3,091
11	886,545	31,223	2,310	642,066	46,935	194,427	3,117
12	887,083	31,332	538	642,682	46,815	194,441	3,145
2014.01	891,707	32,386	4,624	646,621	46,855	195,075	3,156
2	894,883	33,106	3,176	649,447	46,785	195,474	3,177
3	898,671	33,960	3,788	652,673	46,755	196,048	3,195
4	902,024	33,846	3,353	655,703	46,663	196,457	3,201
5	905,364	34,623	3,340	658,608	46,574	196,980	3,202
6	908,201	34,529	2,837	661,040	46,490	197,446	3,225
7	911,243	34,842	3,042	663,412	46,565	198,015	3,251
8	913,675	35,042	2,432	665,648	46,454	198,305	3,268
9	916,703	35,954	3,028	668,265	46,406	198,734	3,298
10	919,699	35,464	2,996	670,987	46,374	199,020	3,318
11	922,856	36,311	3,157	673,722	46,271	199,524	3,339
12	924,651	37,568	1,795	675,335	46,110	199,842	3,364
2015.01	929,725	38,018	5,074	679,795	46,079	200,462	3,389
2	932,888	38,005	3,163	682,399	46,185	200,896	3,408
3	936,759	38,088	3,871	685,576	46,209	201,530	3,444
4	940,571	38,547	3,912	688,927	46,144	202,031	3,469
5	943,915	38,551	3,344	691,868	46,099	202,459	2,310
6	947,666	39,465	3,751	694,897	46,083	203,174	3,512
7	950,975	39,732	3,309	697,774	45,997	203,670	3,534
8	954,341	40,666	3,366	700,741	45,923	222,349	3,564
9	958,507	41,804	4,166	704,436	45,825	204,665	3,581
10	962,275	42,576	3,768	707,631	45,755	205,279	3,610
11	966,367	43,511	4,092	711,415	45,694	205,625	3,633
12	969,162	44,511	2,795	714,064	45,562	205,881	3,655
2016.01	973,911	44,186	4,749	718,176	45,542	206,496	3,697
2	977,741	44,853	3,830	721,594	45,486	206,925	3,736
3	982,333	45,574	4,592	725,441	45,499	207,628	3,765
4	986,724	46,153	4,391	729,226	45,420	208,292	3,786
5	991,299	47,384	4,575	733,280	45,318	208,881	3,820
6	995,893	48,227	4,594	737,458	45,207	209,388	3,840

자료: 충청남도, 시군별자동차등록현황

소비자물가지수

(2010=100, %)

구 분	소비자물가지수		생활물가지수		신선식품지수		지역별소비자물가					
	지수	전년 동월 (기)비	지수	전년 동월 (기)비	지수	전년 동월 (기)비	천안	전년 동월 (기)비	보령	전년 동월 (기)비	서산	전년 동월 (기)비
2012	106.6	2.4	106.7	2.0	113.2	6.7	106.6	2.5	105.9	1.6	106.8	2.3
2013	107.8	1.2	107.3	0.6	109.3	-3.5	107.9	1.2	107.1	1.2	108.2	1.3
2014	108.3	0.5	107.1	-0.2	97.0	-11.2	108.4	0.5	108.0	0.8	108.3	0.1
2015	108.6	0.2	106.1	-1.0	102.2	5.3	108.8	0.4	107.8	-0.1	108.1	-0.2
2013.09	108.4	0.9	108.0	0.2	110.4	-10.7	108.4	0.9	107.7	1.0	108.7	1.1
10	107.9	0.7	107.2	-0.1	101.2	-14.9	107.9	0.6	107.2	0.7	108.4	1.1
11	107.9	1.0	107.0	0.4	96.1	-12.5	107.9	1.0	107.2	1.0	108.3	1.3
12	107.9	0.9	107.1	0.2	97.4	-13.8	107.9	0.8	107.3	1.0	108.3	1.2
2014.01	108.6	0.9	108.0	0.4	101.3	-14.7	108.6	0.8	107.9	1.1	108.8	1.0
2	108.7	0.8	108.1	0.4	102.6	-14.6	108.7	0.8	108.3	1.2	108.8	0.7
3	108.3	0.4	107.2	-0.4	100.2	-15.0	108.3	0.4	107.8	0.7	108.3	0.3
4	108.3	0.6	107.2	-0.2	98.9	-14.8	108.3	0.6	107.9	0.9	108.3	0.3
5	108.5	0.8	107.3	0.2	98.7	-12.1	108.6	0.8	108.3	1.3	108.4	0.3
6	108.4	0.8	107.1	0.3	93.8	-10.4	108.4	0.8	108.3	1.3	108.2	0.3
7	108.4	0.7	107.1	0.2	92.9	-11.8	108.4	0.7	108.1	0.9	108.4	0.4
8	108.5	0.3	107.0	-0.7	96.6	-14.2	108.4	0.3	108.3	0.7	108.6	0.0
9	108.4	0.0	107.1	-0.9	98.3	-11.0	108.4	0.0	108.2	0.5	108.5	-0.2
10	108.3	0.3	106.9	-0.3	94.7	-6.5	108.4	0.5	107.8	0.5	107.9	-0.4
11	107.9	0.0	106.4	-0.6	92.5	-3.8	108.1	0.2	107.5	0.3	107.6	-0.7
12	107.9	0.0	106.1	-0.9	95.0	-2.4	108.1	0.1	107.2	0.0	107.5	-0.8
2015.01	108.5	-0.1	106.2	1.6	99.2	-2.1	108.6	0.0	107.9	0.0	108.0	-0.8
2	108.2	-0.5	105.7	-2.3	101.4	-1.1	108.4	-0.3	107.4	-0.8	107.7	-1.1
3	108.2	-0.1	105.7	-1.4	100.1	0.0	108.4	0.1	107.4	-0.4	107.7	-0.5
4	108.2	-0.1	105.7	-1.4	100.1	1.3	108.3	0.0	107.8	-0.1	107.8	-0.4
5	108.7	0.2	106.3	-0.9	103.4	5.7	108.9	0.4	108.1	-0.2	108.2	-0.2
6	108.9	0.5	106.7	-0.4	104.9	11.8	109.2	0.7	108.1	-0.2	108.2	0.0
7	108.9	0.4	106.4	-0.6	103.4	11.3	109.2	0.7	108.0	-0.1	108.2	-0.2
8	109.0	0.5	106.5	-0.5	105.5	9.2	109.3	0.7	108.0	-0.3	108.4	-0.1
9	108.7	0.2	106.1	-0.9	104.6	6.4	108.9	0.4	107.8	-0.4	108.2	-0.2
10	108.6	0.3	105.9	-0.9	101.3	7.0	108.8	0.4	107.7	-0.1	108.1	0.1
11	108.4	0.5	105.6	-0.7	98.3	6.3	108.6	0.5	107.7	0.2	107.9	0.3
12	108.7	0.8	105.9	-0.3	104.0	9.4	108.9	0.8	108.1	0.8	108.2	0.7
2016.01	108.7	0.2	105.5	-0.6	106.4	7.3	108.8	0.2	108.2	0.3	108.3	0.3
2	109.1	0.8	106.1	0.4	116.4	14.8	109.3	0.8	108.7	1.2	108.5	0.7
3	109.0	0.7	106.0	0.3	114.2	14.1	109.2	0.7	108.4	0.9	108.4	0.6
4	109.1	0.9	106.1	0.4	115.5	15.3	109.4	1.0	108.5	0.7	108.3	0.5
5	109.3	0.5	106.2	-0.2	113.5	9.8	109.6	0.6	108.5	0.4	108.5	0.2
6	109.2	0.2	106.2	-0.5	105.4	0.6	109.4	0.2	108.5	0.4	108.5	0.3

자료 : 통계청, 소비자물가조사

수출입

(단위 : 백만달러, %)

구 분	수출			수입			무역수지
	수출액	전년 동월(기)비	전월 (기)비	수입액	전년 동월(기)비	전월 (기)비	
2012	61,752	3.0	—	33,161	-1.4	—	28,591
2013	64,282	4.1	—	32,922	-0.7	—	31,360
2014	65,112	1.3	—	33,104	0.6	—	32,008
2015 ^p	67,123	3.0	—	23,168	-30.0	—	43,955
2013.09	5,636	1.9	2.5	2,655	-10.0	4.4	2,981
10	6,146	4.9	9.0	2,783	20.0	4.8	3,363
11	5,497	-3.2	-10.6	2,725	-2.5	-2.1	2,772
12	5,464	4.4	-0.6	2,853	3.2	4.7	2,611
2014.01	5,165	-1.4	-5.5	2,773	-1.6	-2.8	2,392
2	4,920	-2.2	-4.7	2,827	2.1	1.9	2,093
3	5,602	3.2	13.9	2,485	-17.9	-12.1	3,117
4	5,222	6.6	-6.8	2,606	-6.2	4.9	2,616
5	5,341	2.2	2.3	2,926	22.9	12.3	2,415
6	5,518	10.5	3.3	2,644	-8.0	-9.6	2,874
7	5,360	2.5	-2.9	2,980	9.6	12.7	2,380
8	5,417	-1.5	1.1	3,057	20.2	2.6	2,360
9	5,731	1.7	5.8	2,908	9.5	-4.9	2,823
10	5,885	-4.2	2.7	2,801	0.6	-3.7	3,084
11	5,388	-2.0	-8.4	2,402	-11.9	-14.2	2,986
12	5,563	1.8	3.2	2,695	-5.5	12.2	2,868
2015.01	4,913	-4.9	-11.7	1,944	-29.9	-27.9	2,969
2	4,615	-6.2	-6.1	1,709	-39.6	-12.1	2,906
3	5,710	1.9	23.7	1,953	-21.4	14.3	3,757
4	5,647	8.1	-1.1	2,052	-21.2	5.1	3,595
5	5,295	-0.9	-6.2	1,731	-40.9	-15.6	3,564
6	5,621	1.9	6.2	2,101	-20.5	21.4	3,520
7	5,664	5.7	0.8	2,312	-22.4	10.0	3,352
8	5,783	6.8	2.1	2,022	-33.9	-12.5	3,761
9	6,482	13.1	12.1	1,826	-37.2	-9.7	4,656
10	6,147	4.5	-5.2	1,878	-33	2.8	4,269
11	5,827	8.1	-5.2	1,768	-26.4	-5.9	4,059
12	5,419	-2.6	-7.0	1,872	-30.5	5.9	3,547
2016.01	4,478	-8.9	-17.4	1,594	-18.0	-14.9	2,884
2	4,455	-3.5	-0.5	1,381	-19.2	-13.4	3,074
3	5,297	-7.2	18.9	1,566	-19.8	13.4	3,731
4	4,956	-12.2	-6.4	1,596	-22.2	1.9	3,360
5	5,350	1.0	7.9	1,730	-0.1	8.4	3,620
6	5,598	-0.4	4.6	1,852	-11.8	7.1	3,746

자료 : 한국무역협회, 무역통계, 전자체수출입 / 관세청, 수출입무역통계

고용

경제활동인구, 경제활동참가율

(단위 : 천명, %, %p)

구 분	경제활동인구				경제활동참가율			
	합계	전년 동월(기)비	남자	여자	합계	전년 동월(기)차	남자	여자
2012	1,080	5.4	641	439	62.9	0.5	75.0	50.9
2013	1,170	8.3	702	468	64.6	1.7	77.3	51.8
2014	1,198	2.4	717	481	64.6	0.0	76.8	52.2
2015	1,237	3.3	741	497	64.6	0.0	76.8	52.3
2013.11	1,204	7.8	726	478	65.6	1.8	78.8	52.3
12	1,137	7.8	697	440	61.8	1.9	75.4	48.1
2014.01	1,115	8.3	684	431	60.6	2.4	73.9	47.1
2	1,134	8.4	694	440	61.5	2.6	74.9	48.0
3	1,182	4.1	710	472	64.0	0.5	76.5	51.4
4	1,215	2.5	724	492	65.8	-0.3	77.9	53.6
5	1,222	0.6	723	499	66.1	-1.2	77.7	54.3
6	1,234	0.9	727	507	66.6	-0.8	78.0	55.1
7	1,240	1.0	736	504	66.8	-0.9	78.8	54.7
8	1,222	1.0	724	498	65.8	-0.5	77.4	53.9
9	1,233	1.4	731	502	66.2	-0.3	78.1	54.2
10	1,228	1.6	727	501	65.8	-0.1	77.5	54.1
11	1,218	1.2	727	491	65.2	-0.4	77.3	52.9
12	1,131	-0.5	693	438	60.4	-1.4	73.6	47.1
2015.01	1,125	0.9	699	426	59.9	-0.7	74.0	45.7
2	1,164	2.7	709	455	61.7	0.2	74.7	48.6
3	1,205	1.9	727	478	63.6	-0.4	76.3	50.8
4	1,250	2.9	749	502	65.8	0.0	78.3	53.2
5	1,281	4.9	756	525	67.2	1.1	78.8	55.5
6	1,279	3.7	760	519	66.8	0.2	78.8	54.7
7	1,271	2.5	751	520	66.2	-0.6	77.6	54.6
8	1,262	3.3	748	514	65.6	-0.2	77.1	53.8
9	1,271	3.1	757	514	65.8	-0.4	77.8	53.7
10	1,279	4.1	754	525	66.0	0.2	77.2	54.7
11	1,257	3.2	747	510	64.7	-0.5	76.3	52.9
12	1,204	6.5	731	474	61.8	1.4	74.3	49.0
2016.01	1,177	4.6	720	457	60.2	0.3	73	47.2
2	1,180	1.3	720	460	60.2	-1.5	72.8	47.4
3	1,227	1.9	748	479	62.4	-1.2	75.4	49.2
4	1,268	1.4	763	505	64.3	-1.5	76.7	51.7
5	1,292	0.8	778	515	65.3	-1.9	77.9	52.6
6	1,304	1.9	785	519	65.7	-1.1	78.4	52.8

자료 : 통계청, 경제활동인구조사(4주기준), 경제활동인구총괄

연령별 취업자

(단위: 천명, %)

구 분	전체 취업자		청장년층					고령층		
	합계	전년 동월(기)비	15- 19세	20- 29세	30- 39세	40- 49세	50- 54세	55- 59세	60- 64세	65세 이상
2012	1,056	5.5	11	151	219	264	125	96	61	128
2013	1,137	7.7	11	167	234	276	134	106	67	143
2014	1,158	1.8	11	173	237	275	139	112	69	142
2015	1,194	3.2	10	186	247	281	142	119	74	136
2013.11	1,176	7.1	10	170	238	281	138	109	71	158
12	1,106	7.3	12	171	238	279	130	108	61	108
2014.01	1,072	7.2	16	168	236	272	132	101	61	87
2	1,076	7.3	11	171	232	275	133	103	63	89
3	1,143	3.8	10	174	233	279	139	109	68	132
4	1,176	1.6	9	172	234	279	137	113	70	162
5	1,179	-0.1	11	169	237	274	138	116	71	164
6	1,194	0.7	11	170	237	278	140	117	74	165
7	1,199	0.4	14	179	238	278	140	117	73	162
8	1,177	-0.2	13	167	239	273	139	113	73	160
9	1,196	1.0	12	177	241	277	140	114	72	164
10	1,192	1.3	8	179	240	275	141	114	73	162
11	1,188	1.0	10	179	239	275	143	115	69	159
12	1,098	-0.7	12	175	234	271	141	108	64	94
2015.01	1,089	1.6	13	176	234	268	139	110	62	89
2	1,115	3.6	11	183	238	269	140	110	63	101
3	1,159	1.4	11	180	242	275	140	115	67	129
4	1,200	2.0	12	183	249	279	143	116	72	146
5	1,228	4.1	11	185	250	281	143	122	77	159
6	1,234	3.4	8	187	250	286	143	121	81	158
7	1,231	2.7	8	191	249	287	142	121	79	155
8	1,216	3.3	8	185	246	287	142	119	79	150
9	1,233	3.1	6	191	252	291	140	125	80	150
10	1,239	3.9	8	192	251	289	145	127	80	147
11	1,219	2.6	10	190	251	284	146	123	78	137
12	1,170	6.5	12	186	252	280	142	122	72	105
2016.01	1,129	3.6	13	180	246	279	139	115	68	90
2	1,130	1.3	13	166	249	281	141	115	69	96
3	1,177	1.5	9	172	253	282	142	117	75	128
4	1,225	2.1	12	170	261	286	147	124	79	146
5	1,251	1.9	11	181	260	292	147	131	79	151
6	1,259	2.0	10	181	257	295	146	132	81	157

자료: 통계청, 경제활동인구조사(4주기준), 취업자, 행정구역(시도)/연령별 취업자

산업별 취업자

(단위 : 천명, %)

구 분	합계	전년 동월(기)비	농림어업	광공업	건설업	도소매 숙박음식업	사업·개인·공공 서비스 및 기타	전기운수 통신금융
2012	1,056	5.5	159	213	69	199	322	93
2013	1,137	7.7	166	247	76	199	353	96
2014	1,158	1.8	161	250	67	197	382	101
2015	1,194	3.2	147	274	77	201	392	103
2013.11	1,176	7.1	179	252	74	203	366	101
12	1,106	7.3	108	253	74	199	371	101
2014.01	1,072	7.2	97	255	72	199	352	98
2	1,076	7.3	101	249	67	200	359	101
3	1,143	3.8	146	256	61	195	383	103
4	1,176	1.6	179	246	62	195	388	105
5	1,179	-0.1	190	247	61	189	391	102
6	1,194	0.7	197	257	61	192	385	103
7	1,199	0.4	191	252	63	200	389	104
8	1,177	-0.2	188	243	64	194	387	102
9	1,196	1.0	192	243	69	194	393	101
10	1,192	1.3	189	245	70	200	387	101
11	1,188	1.0	170	249	75	206	389	99
12	1,098	-0.7	93	249	78	203	377	99
2015.01	1,089	1.6	87	246	79	208	371	98
2	1,115	3.6	107	248	77	212	372	99
3	1,159	1.4	136	256	77	206	384	100
4	1,200	2.0	161	258	82	202	397	100
5	1,228	4.1	179	267	78	203	400	100
6	1,234	3.4	180	278	81	197	398	102
7	1,231	2.7	177	285	78	202	390	101
8	1,216	3.3	169	286	70	195	393	104
9	1,233	3.1	166	283	75	201	402	107
10	1,239	3.9	167	290	76	194	405	107
11	1,219	2.6	142	296	76	199	401	106
12	1,170	6.5	89	299	81	200	395	107
2016.01	1,129	3.6	66	299	75	198	385	106
2	1,130	1.3	82	290	70	194	387	108
3	1,177	1.5	119	284	75	196	393	109
4	1,225	2.1	154	272	82	202	407	107
5	1,251	1.9	154	282	85	196	426	108
6	1,259	2.0	160	288	78	196	427	110

자료 : 통계청, 경제활동인구조사(4주기준), 취업자, 행정구역(시도)/산업별 취업자

실업률, 실업자

(단위 : 천명, %, %p)

구 분	실업률				실업자			
	합계	전년 동월(기)차	남자	여자	합계	전년 동월(기)비	남자	여자
2012	2.3	0.0	2.2	2.4	25	4.2	14	10
2013	2.8	0.5	3.0	2.6	33	33.3	21	12
2014	3.4	0.6	3.2	3.6	40	22.6	23	18
2015	3.5	0.1	3.3	3.7	43	7.0	25	18
2013.11	2.4	0.6	2.3	2.4	29	43.2	17	12
12	2.7	0.5	2.8	2.5	30	31.7	19	11
2014.01	3.8	1.0	3.8	3.8	42	47.4	26	17
2	5.1	0.9	4.8	5.5	58	31.9	34	24
3	3.2	0.2	3.2	3.3	38	13.7	23	15
4	3.2	0.7	3.6	2.8	40	34.4	26	14
5	3.5	0.6	3.1	4.1	43	21.4	23	20
6	3.2	0.2	3.0	3.6	40	9.0	22	18
7	3.3	0.5	3.0	3.7	41	20.1	22	19
8	3.7	1.2	3.3	4.3	45	46.8	24	21
9	3.0	0.4	2.7	3.4	37	17.9	20	17
10	3.0	0.4	2.6	3.4	36	15.6	19	17
11	2.5	0.1	2.4	2.7	30	6.7	17	13
12	2.9	0.2	2.7	3.2	33	7.3	18	14
2015.01	3.2	-0.6	2.9	3.6	36	-14.9	21	16
2	4.2	-0.9	3.2	5.8	49	-15.2	23	26
3	3.8	0.6	3.8	3.7	45	18.6	28	18
4	4.0	0.8	4.1	4.0	51	27.8	31	20
5	4.2	0.7	4.5	3.8	54	24.8	34	20
6	3.5	0.3	3.9	2.9	45	12.8	30	15
7	3.1	-0.2	3.1	3.2	40	-2.7	23	17
8	3.7	0.0	3.6	3.9	47	3.3	27	20
9	3.0	0.0	2.9	3.0	38	2.4	22	16
10	3.2	0.2	2.7	3.8	40	11.0	20	20
11	3.0	0.5	2.9	3.1	38	24.0	22	16
12	2.8	-0.1	2.5	3.3	34	4.6	18	16
2016.01	4.1	0.9	3.3	5.2	48	32.8	24	24
2	4.2	0.0	3.8	4.8	50	1.6	28	22
3	4.1	0.3	4.0	4.1	50	10.2	30	20
4	3.4	-0.6	3.3	3.5	43	-15.6	25	18
5	3.2	-1.0	3.0	3.5	41	-23.8	23	18
6	3.4	-0.1	3.3	3.7	45	-0.4	26	19

자료 : 행정구역(시도)/성별 실업률, 행정구역(시도)/성별 실업자, 통계청.

여수신

(단위: 억원)

구 분	수신			여신		
	예금은행	비은행기관	합계	예금은행	비은행기관	합계
2013.03	186,938	300,107	487,045	250,243	156,586	406,829
4	190,279	300,406	490,685	251,679	156,791	408,470
5	192,378	300,785	493,163	253,511	156,810	410,321
6	190,473	302,674	493,147	256,242	157,639	413,881
7	192,959	302,487	495,446	256,198	158,514	414,712
8	196,348	302,543	498,891	257,433	159,174	416,607
9	195,204	304,735	499,939	257,916	159,768	417,684
10	196,636	308,929	505,565	261,607	159,850	421,457
11	196,964	309,754	506,718	263,302	160,698	424,000
12	194,530	312,254	506,784	264,454	162,765	427,219
10	196,998	314,714	511,712	265,691	162,809	428,500
11	200,396	313,335	513,731	268,637	162,974	431,611
12	194,530	312,254	506,784	264,454	162,765	427,219
2014.02	200,396	313,335	513,731	268,637	162,974	431,611
3	201,752	313,681	515,433	270,263	163,686	433,949
4	201,301	314,847	516,148	272,835	164,935	437,770
5	204,198	315,910	520,108	275,112	166,006	441,118
6	206,769	317,040	523,809	277,069	167,806	444,875
7	207,549	316,097	523,646	278,788	170,035	448,823
8	210,089	316,697	526,786	281,410	171,148	452,558
9	208,572	318,357	526,929	283,591	172,082	455,673
10	207,024	323,074	530,098	289,714	173,017	462,731
11	209,259	325,569	534,828	293,502	173,597	467,099
12	205,907	327,498	533,405	294,511	174,903	469,414
2015.01	208,641	329,922	538,563	294,262	174,839	469,101
2	216,850	331,185	548,035	296,890	175,081	471,971
3	217,702	331,027	548,729	297,995	175,494	473,489
4	223,344	332,802	556,146	301,839	176,436	478,275
5	226,364	335,511	561,875	304,282	177,125	481,407
6	228,635	339,650	568,285	302,346	178,900	481,246
7	229,994	340,348	570,342	303,312	180,243	483,555
8	237,142	341,108	578,250	307,316	181,883	489,199
9	239,179	345,845	585,024	310,712	183,269	493,981
10	237,177	349,510	586,687	316,698	184,641	501,339
11	236,933	350,705	587,638	321,259	186,419	507,678
12	233,004	352,522	585,526	322,550	189,196	511,746
2016.01	231,150	356,250	587,400	322,353	189,960	512,313
2	236,133	355,174	591,307	322,556	191,087	513,643
3	234,156	355,976	590,132	323,837	190,738	514,575
4	233,472	359,037	592,509	325,304	194,170	519,474
5	239,816	360,157	599,973	327,580	196,766	524,346

자료 : 한국은행대전충남본부, 대전세종충남금융기관 여수신 동향

부도율

(단위 : 전자결제조정전 %, %p, 억원, 개)

구 분	지역별어음부도율						부도 금액	부도 업체수	신규 법인수
	충남	천안	홍성	논산	공주	서산			
2013.07	0.73	0.53	0.00	0.00	0.07	0.03	79.1	5	252
8	0.23	0.16	0.08	0.01	0.00	0.00	18.2	5	204
9	0.17	0.19	0.08	0.00	0.00	0.00	16.1	3	141
10	0.07	0.06	0.00	0.00	0.00	0.00	6.6	0	216
11	0.04	0.03	0.06	0.04	0.00	0.03	4.4	0	184
12	0.08	0.14	0.08	0.00	0.00	0.04	8.7	0	215
2014.01	0.03	0.07	0.00	0.00	0.00	0.00	2.4	2	219
2	1.39	0.07	0.00	0.00	0.00	0.00	152.6	1	217
3	0.09	0.10	0.00	0.00	0.00	0.00	10.2	0	235
4	0.19	0.20	0.01	0.14	0.00	0.00	21.4	1	212
5	3.43	0.01	41.34	0.00	0.00	0.00	331.0	1	201
6	4.99	4.14	39.77	0.00	0.00	0.00	563.7	0	204
7	0.04	0.01	0.14	0.00	0.00	0.00	3.5	2	269
8	0.08	0.09	0.02	0.00	0.00	0.03	7.1	0	208
9	0.65	1.66	0.09	0.79	0.00	0.00	69.5	2	214
10	0.29	0.60	0.00	1.24	0.00	0.00	29.7	0	227
11	0.23	0.55	0.00	0.66	0.00	0.00	22.8	0	206
12	0.51	0.37	0.00	0.44	0.00	0.00	58.1	0	250
2015.01	0.11	0.13	0.26	0.15	0.00	0.00	11.8	3	288
2	0.39	0.36	0.08	0.00	0.00	0.01	38.0	3	204
3	0.47	0.34	0.08	0.00	0.00	0.00	59.5	1	269
4	0.46	0.55	0.02	0.35	0.47	0.00	49.0	4	265
5	0.62	1.28	0.00	0.00	0.33	0.00	53.0	0	219
6	0.51	0.35	0.00	0.09	0.68	0.00	52.1	1	248
7	0.81	2.14	0.00	0.28	0.27	0.00	86.6	4	305
8	0.21	0.52	0.00	0.32	0.17	0.00	23.4	0	224
9	0.12	0.18	0.00	0.23	0.00	0.00	11.7	0	224
10	0.12	0.31	0.00	0.00	0.00	0.00	11.8	2	268
11	0.47	1.04	0.00	1.78	0.00	0.00	50.6	0	298
12	0.16	0.02	0.00	3.35	0.00	0.00	17.2	0	265
2016.01	0.12	0.03	0.00	0.18	0.00	0.29	10.4	3	258
2	0.18	0.00	0.00	1.91	0.00	0.21	18.6	0	246
3	0.20	0.13	0.00	0.51	0.00	0.20	21.6	0	301
4	0.05	0.03	0.00	0.00	0.00	0.19	4.8	0	264
5	0.51	1.30	0.00	0.00	0.00	0.22	55.6	1	245

자료 : 한국은행대전충남본부, 지역경제통계(2016.6월) / 중소기업청, 지역별 신설법인 현황 보도자료

주 : 신설법인수는 2013년 6월까지 세종시 포함 수치임.

토지거래, 건축, 미분양주택

(단위: 천㎡, ㎡, %, 호수)

구 분	건축허가(㎡)		건축착공(㎡)		토지거래(천㎡)		미분양주택	
	면적	전년동 월(기)비	면적	전년동 월(기)비	면적	전년동 월(기)비	호수	전년동 월(기)비
2012	9,794,659	-1.9	7,979,321	-11.5	167,889	-13.0	5,596	-60.6
2013	8,674,931	-12.9	7,896,601	-1.0	172,585	2.7	2,657	-110.6
2014	9,026,863	3.9	7,981,867	1.1	173,751	2.4	2,193	-21.2
2015	10,502,478	14.1	10,324,755	22.7	182,777	3.3	-	-
2013.09	841,477	16.9	866,764	97.0	9,945	7.5	2,346	-62.1
10	760,401	57.6	1,426,420	225.8	14,058	4.2	2,007	-51.6
11	485,898	-26.3	365,483	-43.6	11,699	-23.6	3,265	6.4
12	738,469	-50.5	335,976	-23.1	22,775	50.8	3,566	21.2
2014.01	339,091	-26.6	259,653	-36.0	13,221	-7.9	3,204	19.1
2	475,423	-20.3	380,747	-26.3	15,990	29.7	2,741	6.9
3	803,818	3.0	923,800	53.8	16,739	9.8	2,260	-16.2
4	878,914	14.6	666,087	4.6	16,742	-5.9	1,878	-26.5
5	723,478	-17.2	604,244	6.9	13,785	-11.8	1,587	-32.5
6	1,178,725	48.6	745,028	58.0	12,916	2.9	1,353	-54.3
7	608,031	-0.1	599,714	25.6	15,077	13.7	1,816	-29.2
8	1,430,976	48.0	419,954	-65.8	12,705	-1.7	2,095	-9.7
9	556,713	-33.8	1,211,671	39.8	12,371	24.4	1,525	-35.0
10	720,529	-5.2	754,324	-47.1	13,491	-4.0	2,676	33.3
11	609,420	25.4	996,314	172.6	15,100	29.1	2,338	-28.4
12	701,745	-5.0	420,331	25.1	18,614	-18.3	2,838	-20.4
2015.01	844,479	149.0	483,721	86.3	13,951	5.5	2,199	-3.1.4
2	787,504	65.6	435,742	14.4	13,417	-16.1	2,318	-15.4
3	548,550	-31.8	847,633	-8.2	21,558	28.8	2,031	-10.1
4	1,261,990	43.6	1,012,593	52.2	16,350	-2.3	2,535	35.0
5	1,019,805	41.0	1,163,271	92.5	14,193	3.0	2,966	86.9
6	743,174	-36.9	1,078,294	44.7	14,433	11.7	3,475	156.8
7	752,211	23.7	679,810	13.4	16,459	9.2	3,345	84.2
8	908,095	-36.5	967,543	130.4	13,132	3.4	3,636	73.6
9	654,550	17.6	840,191	-30.7	12,590	1.8	5,537	263.1
10	1,375,932	91.0	748,404	-0.8	12,473	-7.5	5,110	91.0
11	808,546	32.7	1,393,289	39.8	15,947	5.6	6,618	183.1
12	797,642	13.7	728,780	73.4	18,274	-1.8	9,065	219.4
2016.01	639,770	-24.2	1,031,682	113.3	12,134	-13.0	8,530	287.9
2	528,282	-32.9	407,734	-6.4	13,323	-0.7	8,249	255.9
3	863,476	57.4	594,301	-29.9	17,294	-19.8	7,823	285.2
4	1,014,223	-19.6	631,697	-37.7	15,430	-5.6	7,452	194.0
5	1,010,643	-0.9	789,292	-32.1	13,563	-4.4	7,869	165.3
6	895,101	20.4	805,957	-25.3	15,284	5.9	-	-

자료: 충청남도, 건축허가 및 착공통계 / 한국감정원, 토지거래현황, 미분양주택

주택매매가격지수, 주택전세가격지수

(2013.3=100, %)

구 분	주택매매가격지수						주택전세가격지수					
	지수	전년 동월비	전월비	아파트	단독	연립	지수	전년 동월비	전월비	아파트	단독	연립
2013.05	100.4	4.8	0.1	100.6	100.0	101.1	100.6	8.8	0.2	100.7	100.1	101.1
6	100.6	4.5	0.2	100.8	99.9	101.7	100.9	8.6	0.3	101.1	100.1	101.9
7	100.8	4.0	0.2	101.1	99.8	101.8	101.2	7.9	0.3	101.6	100.0	102.0
8	100.8	3.6	0.0	101.3	99.6	101.9	101.5	7.6	0.3	101.8	100.3	102.7
9	101.0	3.2	0.2	101.6	99.5	102.3	101.9	7.2	0.4	102.4	100.4	104.5
10	101.6	3.3	0.6	102.1	100.1	103.9	103.2	7.6	1.3	103.6	101.4	106.3
11	102.1	3.2	0.5	102.6	100.4	104.1	104.0	6.8	0.8	104.4	102.1	106.5
12	102.6	3.4	0.5	103.4	100.5	104.5	105.1	7.1	1.1	106.1	102.3	106.8
2014.01	102.8	3.4	0.2	103.6	100.6	104.9	105.7	6.8	0.6	106.9	102.5	107.3
2	103.2	3.4	0.4	104.0	100.8	105.2	106.2	7.0	0.5	107.7	102.6	107.7
3	103.5	3.5	0.3	104.4	100.9	105.9	106.9	6.9	0.6	108.5	102.8	109.2
4	103.8	3.5	0.3	104.8	100.9	106.6	107.2	6.9	0.3	109.0	102.7	109.5
5	104.0	3.6	0.2	105.0	100.9	106.9	107.4	6.8	0.2	109.3	102.7	109.9
6	104.3	3.7	0.3	105.5	101.0	107.0	107.7	6.8	0.3	109.7	102.8	110.1
7	104.6	3.8	0.2	105.9	101.0	107.0	108.1	6.9	0.4	110.1	103.1	110.2
8	104.8	3.9	0.2	106.2	101.0	107.0	108.4	6.9	0.3	110.5	103.2	110.3
9	105.1	4.1	0.3	106.7	100.9	107.7	108.8	6.7	0.3	111.0	103.2	110.4
10	105.4	3.7	0.3	107.1	101.0	107.9	109.0	5.7	0.2	111.3	103.3	110.7
11	105.6	3.4	0.1	107.3	100.9	108.1	109.1	4.9	0.1	111.5	103.2	111.1
12	105.8	3.1	0.2	107.5	101.0	108.4	109.3	4.1	0.2	111.7	103.4	111.6
2015.01	105.9	2.9	0.1	107.6	101.0	108.4	109.4	3.5	0.1	111.7	103.6	111.8
2	105.9	2.6	0.0	107.6	101.1	108.6	109.5	3.1	0.0	111.7	103.7	111.9
3	106.0	2.4	0.1	107.7	101.2	108.5	109.6	2.6	0.1	111.8	103.8	112.3
4	106.1	2.2	0.3	107.7	101.4	108.9	109.7	2.3	0.1	111.9	103.9	112.9
5	106.2	2.1	0.1	107.8	101.4	109.0	109.8	2.2	0.1	112.0	103.9	113.1
6	106.1	1.7	-0.1	107.7	101.4	109.0	109.8	1.9	-0.1	111.9	103.8	113.1
7	106.1	1.5	0.0	107.7	101.4	109.1	109.8	1.5	0.0	111.9	103.8	113.1
8	106.0	1.2	-0.1	107.6	101.4	108.7	109.7	1.2	-0.1	111.9	103.8	112.4
9	106.0	0.8	0.0	107.5	101.4	108.9	109.8	0.1	0.1	111.9	103.9	112.6
10	106.0	0.6	0.0	107.6	101.4	108.8	109.9	0.8	0.1	112.1	103.9	112.6
11	106.2	0.6	0.1	107.7	101.6	108.8	110.1	0.9	0.2	112.2	104.4	112.6
12	106.1	0.4	-0.0	107.7	101.6	108.8	110.2	0.8	0.1	112.3	104.4	112.6
2016.01	100.0	0.2	-0.0	99.9	100.1	100.1	100.0	0.7	-0.0	100.0	100.1	100.2
2	99.9	0.1	-0.1	99.9	100.1	100.1	99.9	0.6	-0.1	99.9	100.2	100.2
3	99.8	-0.0	-0.1	99.8	100.1	100.1	99.9	0.4	-0.1	99.9	100.1	99.8
4	99.7	-0.2	-0.1	99.7	100.1	100.0	99.8	0.3	-0.1	99.8	100.0	99.8
5	99.6	-0.4	-0.1	99.4	100.1	100.0	99.7	0.1	-0.1	99.7	100.0	99.7
6	99.6	-0.4	-0.0	99.3	100.2	100.0	99.6	0.1	-0.1	99.6	100.0	99.5

자료 : 국민은행, 전국주택가격동향조사

4. 주요 해외경제지표

(단위: %)

구 분	미국					중국				
	산업 생산	소매 판매	소비자 물가	수출 (BOP)	수입 (BOP)	산업 생산	소매 판매	소비자 물가	수출 (FOB)	수입 (CIF)
2011	2.9	7.3	3.2	16.2	15.5	13.9	17.1	5.4	20.3	24.9
2012	2.8	5.0	2.1	4.2	2.9	10.0	14.3	2.6	7.9	4.3
2013	1.9	3.6	1.5	1.9	-0.4	9.7	13.1	2.6	7.8	7.2
2014	2.9	4.2	1.6	2.6	4.0	8.3	12.0	2.0	6.0	0.5
2015	0.3	2.3	0.2	-7.5	-4.7	6.1	10.7	1.4	-2.9	-14.3
2014.03	0.8	1.2	1.5	2.9	2.2	8.8	12.2	2.4	-6.6	-11.5
4	0.1	0.8	2.0	-0.7	1.1	8.7	11.9	1.8	0.8	0.7
5	0.4	0.2	2.1	1.4	-0.4	8.8	12.5	2.5	7.1	-1.6
6	0.4	0.3	2.1	-0.7	-0.8	9.2	12.4	2.3	7.2	5.4
7	0.1	0.0	2.0	1.0	-0.1	9.0	12.2	2.3	14.4	-1.6
8	0.0	0.7	1.7	0.3	-0.3	6.9	11.9	2.0	9.4	-2.4
9	0.4	-0.2	1.7	-1.7	0.5	8.0	11.6	1.6	15.2	6.9
10	0.1	0.4	1.7	1.2	0.5	7.7	11.5	1.6	11.6	4.4
11	1.0	0.4	1.3	-1.0	-1.5	7.2	11.7	1.4	4.7	-6.9
12	-0.2	-0.8	0.8	-1.3	1.4	7.9	11.9	1.5	9.7	-2.5
2015.01	-0.5	-0.5	-0.1	-3.9	-3.4	-	-	0.8	-3.5	-19.7
2	-0.1	-0.5	0.0	-1.6	-3.9	6.8	10.7	1.4	48.1	-20.6
3	-0.3	1.6	-0.1	0.3	6.4	5.6	10.2	1.4	-15.2	-12.5
4	-0.2	0.0	-0.2	1.1	-2.9	5.9	10.0	1.5	-6.7	-16.0
5	-0.2	0.9	0.0	-1.1	-1.1	6.1	10.1	1.2	-3.5	-17.4
6	-0.2	0.1	0.1	-0.2	1.5	6.8	10.6	1.4	1.5	-6.8
7	0.6	0.6	0.2	0.2	-1.9	6.0	10.5	1.6	-9.2	-8.5
8	0.1	-0.1	0.2	-2.7	0.6	6.1	10.8	2.0	-5.8	-13.9
9	-0.3	0.1	0.0	0.8	-1.4	5.7	10.9	1.6	-4.0	-20.3
10	-0.1	0.0	0.2	-1.6	-0.8	5.6	11.0	1.3	-7.1	-18.7
11	-0.6	0.3	0.5	-1.6	-1.3	6.2	11.2	1.5	-7.1	-9.0
12	-0.4	0.4	0.7	-0.5	0.0	5.9	11.1	1.6	-1.9	-7.8
2016.01	0.5	-0.5	1.4	-2.9	-1.5	-	-	1.8	-11.4	-19.2
2	-0.2	0.3	1.0	2.0	2.1	5.4	10.2	2.3	-25.4	-13.8
3	-1.0	-0.3	0.9	-2.0	-5.5	6.8	10.5	2.3	11.4	-7.5
4	0.6	1.3	1.1	2.4	2.3	6.0	10.1	2.3	-1.8	-10.9
5	-0.4	0.5	1.0	-0.2	1.9	6.0	10.0	2.0	-4.1	-0.4
6	-	-	-	-	-	-	-	1.9	-	-

주: (미국) 월별 및 분기별 전기대비 증감률은 계절변동조정 후 기준, 산업생산(전산업, 2007=100), 최근 수치는 잠정치 포함

(중국) 전년동기대비 기준, 산업생산(전산업), 최근 수치는 잠정치 포함, 2월은 1~2월 누계치임

자료: 한국은행, 해외경제 포커스(제2016-27호)

(단위: %)

구 분	일본					유로지역				
	산업 생산	소매 판매	소비자 물가	수출 (FOB)	수입 (CIF)	산업 생산	소매 판매	소비자 물가	수출 (FOB)	수입 (CIF)
2011	-2.8	-1.0	-0.3	-2.7	12.1	3.5	-0.4	1.4	13.7	13.8
2012	0.6	1.8	0.0	-2.7	3.8	-2.3	-1.4	1.5	7.8	1.8
2013	-0.8	0.9	0.4	9.5	14.9	-0.7	-0.6	1.1	0.9	-2.9
2014	2.1	-0.3	2.7	4.8	5.7	0.9	1.5	0.8	2.3	0.7
2015	-1.2	1.6	0.8	3.4	-8.7	1.6	2.8	0.8	4.9	2.1
2013.11	0.3	1.1	1.5	18.4	21.2	1.4	1.0	0.9	-0.1	-0.6
12	0.5	-0.6	1.6	15.3	24.8	-0.3	-1.6	0.8	-1.0	0.0
2014.01	3.2	1.6	1.4	9.4	25.1	-0.2	1.0	0.8	2.5	2.5
2	-2.1	0.1	1.5	9.8	9.1	0.0	0.3	0.7	-1.4	-2.8
3	0.5	6.5	1.6	1.8	18.2	-0.4	0.5	0.5	-0.6	-0.2
4	-2.3	-13.4	3.4	5.0	3.6	1.0	-0.1	0.7	-0.3	1.1
5	0.3	3.8	3.7	-2.8	-3.5	-0.8	-0.1	0.5	3.3	1.6
6	-1.9	0.9	3.6	-2.0	8.6	-0.3	0.4	0.5	-2.0	-1.0
7	-0.1	0.6	3.4	3.9	2.4	0.7	-0.7	0.4	0.9	1.5
8	-0.8	1.2	3.3	-1.3	-1.4	-1.0	1.1	0.4	-1.7	-2.4
9	1.4	1.7	3.2	6.9	6.2	0.9	-0.6	0.3	4.8	2.7
10	0.4	-0.6	2.9	9.6	3.1	0.0	0.5	0.4	0.4	-1.3
11	-0.6	0.0	2.4	4.9	-1.6	0.1	0.6	0.3	-1.6	-1.3
12	0.2	0.0	2.4	12.8	1.9	1.1	0.2	-0.2	2.1	0.1
2015.01	2.9	-1.6	2.4	16.9	-9.3	-0.8	0.8	-0.6	-1.4	-0.6
2	-2.2	0.4	2.2	2.4	-3.6	1.3	-0.1	-0.3	4.3	2.9
3	-0.5	-0.9	2.3	8.5	-14.4	0.3	0.1	-0.1	0.4	4.6
4	0.7	0.2	0.6	7.9	-4.1	-0.8	0.5	0.0	-1.4	-2.5
5	-2.2	0.8	0.5	2.4	-8.7	-0.2	0.1	0.3	-0.2	-1.8
6	1.7	-0.3	0.4	9.5	-3.1	0.4	0.1	0.2	0.9	2.4
7	-0.9	0.9	0.2	7.6	-3.3	0.4	0.4	0.2	0.7	-1.4
8	-0.7	-0.1	0.2	3.1	-3.2	-0.4	0.4	0.1	-3.7	-2.2
9	0.3	0.4	0.0	0.5	-11.0	0.1	-0.1	-0.1	0.8	0.6
10	1.2	1.2	0.3	-2.2	-13.4	0.7	-0.2	0.1	0.2	0.2
11	-1.1	-2.2	0.3	-3.4	-10.2	-0.1	0.1	0.1	1.6	-0.4
12	-1.2	-0.2	0.2	-8.0	-18.0	-0.4	0.7	0.2	0.0	0.2
2016.01	2.5	-0.4	0.0	-12.9	-17.8	2.4	0.2	0.3	-2.4	-1.4
2	-5.2	-2.3	0.3	-4.0	-14.2	-1.2	0.3	-0.2	0.6	0.7
3	3.8	1.5	-0.1	-6.8	-14.9	-0.7	-0.6	0.0	-0.8	-3.0
4	0.5	-0.1	-0.3	-10.1	-23.3	1.1	0.2	-0.2	4.9	2.6
5	-2.3	0.0	-0.4	-11.3	-13.8	-	0.4	-0.1	-	-
6	-	-	-	-	-	-	-	0.1	-	-

주: (일본) 수출입, 물가 전년동기대비, 기타 전기대비 기준, 산업생산(광공업), 최근 수치는 잠정치 포함, 기준년(2010=100)임

(유로) 계절조정 후 물가는 전년동기대비, 기타 전기대비 기준, 역내교역제외, 산업생산(건설업 제외 전산업), 최근 수치는 잠정치 포함

자료: 한국은행, 해외경제 포커스(제2016-27호)

충남의 밝은 미래 충남연구원이 열어갑니다

맑고 깨끗한 자연환경에서 역사와 전통을 소중하게 간직하고,
앞선 지식과 정보를 공유하며, 풍요롭고 건강한 정신으로
활기찬 삶을 살아가는 모습이 바로 충남도민의 모습입니다.
희망찬 충남의 미래를 충남연구원이 함께 열어가겠습니다.



충청남도



충남연구원
ChungNam Institute