

보령시 일자리 공시 기본계획

- 본보고서 -

2011. 1

제 출 문

보령시장 귀하

본 보고서를 「보령시 일자리 공시 기본계획」의 최종보고서
(본보고서)로 제출합니다.

2010년 2월
충남발전연구원장

I

계획의 개요

1. 추진배경 및 목적 / 1
2. 계획의 범위 / 2
3. 수립절차 / 4

II

지역여건 분석

1. 지리적 특성분석 / 6
2. 인구변화 및 구조분석 / 15
3. 산업구조 분석 / 22
4. 노동시장구조 분석 / 30
5. 인력수요·공급분석 / 42

III

비전 및 목표

1. 비전체계 / 45
2. 목표 / 46
3. 추진전략 / 47

IV

부문별 사업계획

1. 일자리 창출 / 49
2. 취업지원서비스 및 미스매치 해소 / 67
3. 직업훈련·교육 추진 / 72
4. 일자리 인프라 구축 / 75
5. 지역 유관기관 협력네트워크 구축·운영 / 78

V

집행계획

1. 사업추진체계 / 81
2. 재원조달계획 / 83

I

계획의 개요 >>>

1. 추진배경 및 목적
2. 계획의 범위
3. 수립절차

I. 계획의 개요

1. 추진배경 및 목적

1) 추진배경 및 필요성

■ 지역 산업구조 변화 및 노동시장 불안정

- 보령시의 지역내총생산은 당해년 가격 기준으로 2000년 1,499십억원에서 2007년 2,148십억원으로 동 기간중 연평균 5.3%씩 성장함
- 특히, 제조업은 동 기간 중 83십억원에서 217십억원으로 연평균 14.7%씩 지속적으로 성장하고 있음
- 반면, 1차산업은 동 기간중 1.1%씩 성장하고, 3차산업은 오히려 5.1%씩 감소하고 있는 등 지역산업구조가 급속하게 재편되고 있음
- 지역산업구조가 재편되는 한편, 지역경제는 지속적으로 성장하고 있으나, 산업 종사자는 미약하게 증가하고 있어 이른바‘고용 없는 성장(jobless growth)’이 심화되고 있는 추세임
- 특히, 제조업 부문의 종사자는 지속적으로 감소하고 있는 바, 이는 제조업이 노동집약적 산업에서 기술·자본집약적 산업으로 고도화되는 과정에서 노동수요가 감소하는데 기인한 것임
- 이처럼 지역 제조업의 고용흡수력 감소, 지역산업구조 재편 및 고용구조의 변화 등으로 지역 주민의 고용안정 도모를 통한 지역 경쟁력 제고가 시급한 실정임

■ 지역단위의 고용정책 중요성 증대

- 관련하여 OECD LEED(Local Economic and Employment Development)가 권고하는 최선의 지역발전전략은 지역단위에서 노동수요를 확대시킬 수 있는 고용정책에 있음
- 구체적으로 지역고용정책의 핵심은 노동수요측면에서는 기업이 정신을 고취시키고, 신규 기업의 역내 유인 및 육성이 필요하며,

- 노동공급측면에서는 노동시장으로의 진입과 재진입을 진작하는 지역단위(area-based)의 고용정책 구축이 요구됨
- 이처럼 지역에 기반한 고용정책의 중요성이 증대됨에 따라 지역의 산업구조 및 노동시장 변화에 따른 일자리 창출과 이를 진작하기 위한 제 수단을 강구할 필요가 있음

2) 추진목적

■ 지역중심(localized)의 고용 친화적(employment-friendly)환경 창출

- 지역의 노동수요에 부합하는 인적자원을 발굴·육성하여 산업인력을 적기에 공급함으로써 인력의 양적·질적 불일치(mismatch)를 해소하고,
- 아울러 원활한 생산적 복지 추진 및 사회 안전망(safetynet) 정비를 통해 고용측면에서의 사회통합을 구현하기 위함임
- 이를 효과적으로 추진하고자 보령시의 일자리 창출 목표와 지표를 공시하고 이를 달성하기 위해 종합적이고도 체계적인 일자리 공시기본계획을 수립하고자 함

* 일자리 창출목표('10~'14) : 2.1만개

* 고용률('10~'14) : 2009년 대비 5.0%p 증가

2. 계획의 범위

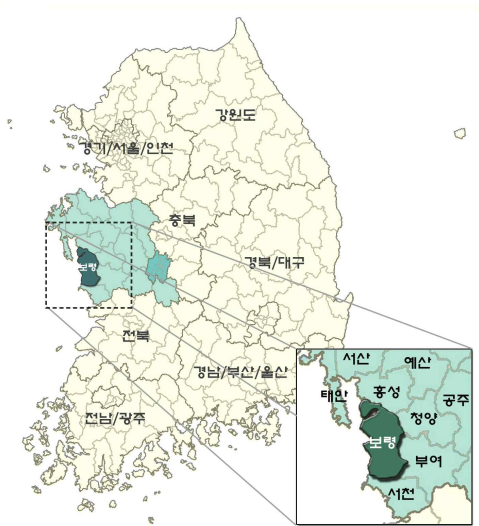
1) 시간적 범위

■ 계획기간

- 본 계획의 시간적 범위는 다음과 같음
 - 기준년도 : 2010년
 - 목표연도 : 2014년

2) 공간적 범위

■ 보령시 전역



3) 내용적 범위

■ 지리적 특성 분석

- 대내적 입지여건, 지형지세, 토지이용, 사회간접시설 분석 등

■ 인구변화 및 구조분석

- 인구분포, 인구변화 추이, 인구구조 및 이동, 장래인구 전망 등

■ 산업구조 분석

- 산업구조(산업별 부가가치 기준), 사업체 및 종사자 현황 등

■ 노동시장구조 분석

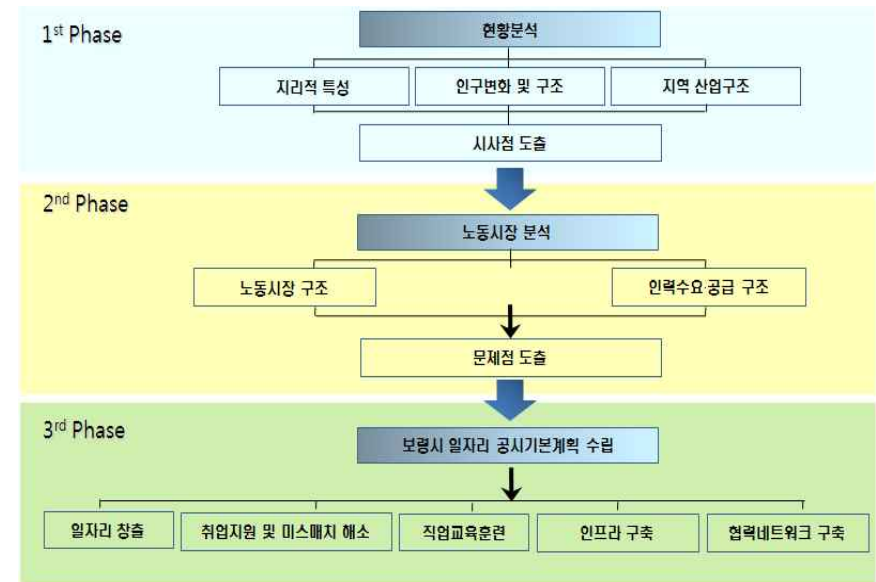
- 생산가능인구, 경활인구, 취업자, 실업자, 경제활동참가율, 실업률, 고용률 등

■ 인력 수요·공급분석

- 교육기관별 졸업자, 진학률, 취업현황 등

3. 수립절차

■ 계획 수립절차



II

지역여건 분석 >>>

- 1. 지리적 특성분석
- 2. 인구변화 및 구조분석
- 3. 산업구조 분석
- 4. 노동시장구조 분석
- 5. 인력 수요·공급분석

II. 지역여건 분석

1. 지리적 특성분석

1) 지리적 특성 분석

■ 대내적 입지여건

- 보령시는 국토의 중서부인 충남 서해안의 남부에 위치하며, 북측으로는 홍성군, 동측으로는 청양군, 남측으로는 서천군과 부여군에 접해 있음
- 보령시청을 중심으로 주요지역간의 거리는 서울이 약140km이고, 100km권내에는 대전광역시, 계룡시, 서산시, 아산시, 천안시, 공주시, 연기군 등이 포함되며, 50km 권내에는 홍성군, 청양군, 부여군, 서천군 등이 포함됨
- 서해안고속도로가 남북으로 관통하며, 국도21호선, 국도36호선, 국도40호선 및 장항선 철도로 주변지역과 연결되어 지역 간 접근성은 대체로 양호한 편임

<표 II-1> 보령시의 지리적 위치

구분	지명	극점	연장거리
동 단	미산면 도흥리	동경 126°44 ' 19.86 "	동서간 70.387km
서 단	오천면 외연도리	동경 125°57 ' 18.37 "	
남 단	주산면 신구리	북위 36°10 ' 19.51 "	남북간 40.319km
북 단	천북면 장은리	북위 36°31 ' 30.40 "	

자료: 보령시통계연보, 2009.

■ 지형·지세

- 보령시 동측으로 차령산맥이 남북방향으로 자리잡고 있으며, 오서산(790.7m)~성주산(680.1m)~아미산(636.0m)~월명산(544.0m)으로 이어지는 산세가 청양군 및 부여군과의 경계를 이룸.
- 동고서저형의 지형으로 동부에는 오서산, 성주산, 아미산, 월명산 등 비교적 고지대의 산악지역을 형성하고 있으며, 성주산을 중심으로 폐광지역이 광범위하게 분포하고 있고, 서부에는 구릉성 평탄지와 간척지인 우량한 농지가 광범위하게 분포.

<표 II-2> 표고별 면적분포

구 분	면적(km ²)	구성비(%)
계	568.33	100.0
100m 이하	359.37	63.3
100~200m	112.62	19.8
200~400m	78.08	13.7
400m 이상	18.26	3.2

주: 1/25,000 수치지형도상에서 구적한 수치임

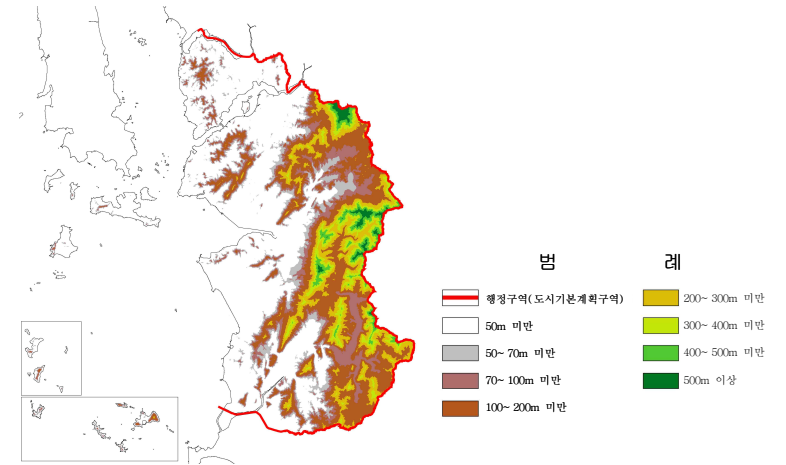
- 주거지·경작지로 사용되는 표고 100m 이하가 전체면적의 63.3%를 차지하면서 주로 중서부지역을 중심으로 분포하고 있으며, 비교적 높은 산지인 표고 200m 이상이 16.9%를 차지하며 주로 성주면과 청라면, 미산면 등 동부지역에 분포

<표 II-3> 경사별 면적분포

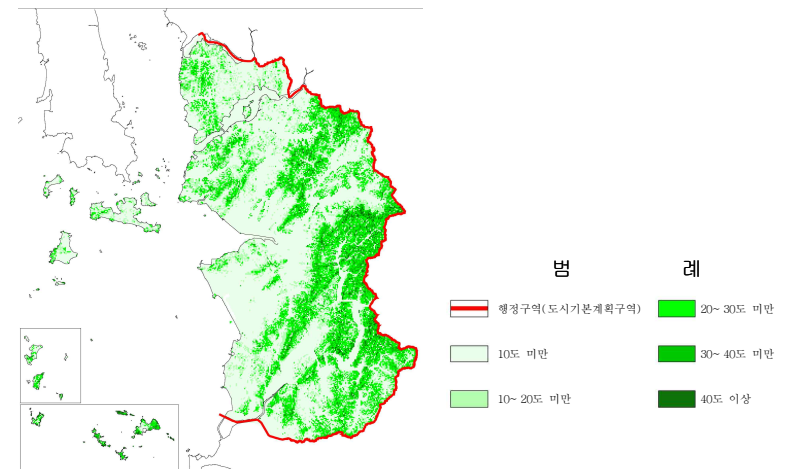
구 분	면적(km ²)	구성비(%)
계	568.33	100.0
10도 이하	271.83	47.8
10~20도 이하	117.27	20.6
20~30도 이하	111.15	19.6
30~40도 이하	54.54	9.6
40도 이상	13.54	2.4

주: 1/25,000 수치지형도상에서 구적한 수치임

<그림 II-1> 표고분석도



<그림 II-2> 경사분석도



■ 해안 및 하천

- 충남의 해안선 길이는 총 1,076.1km이며 유인도 34개 무인도 221개의 도서 현황을 보이고 있으며 도서지역 인구는 15,350명으로 나타나있음
- 보령시의 경우 해안선 길이는 251.9km로 충남의 23%를 차지하고 있으며 유·무인도는 총 76개로 충남의 30%의 비율을 가지고 있음
- 도서지역 인구는 총 3,612명으로 충남지역의 24% 비율을 나타내고 있음

<표II-4> 해안선 및 도서현황

(단위: km, 개소, 인)

구 분	해안선(도서 포함)	도서현황			
		계	유인도	무인도	도서지역인구
충남 계	1,076.1	255	34	221	15,350
보령시	251.9	76	16	60	3,612
	23%	30%	47%	27%	24%

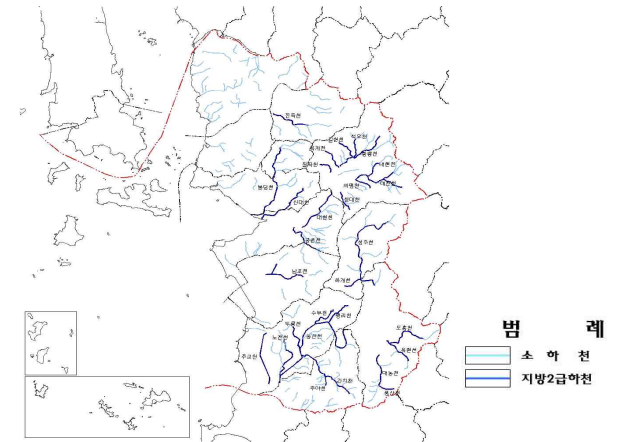
자료: 충청남도, 충남통계연보, 2009.

- 보령시의 법정하천은 지방 2급하천 32개소로 총연장 155km이며, 소하천 등 비법정하천(소하천) 151개소가 산재되어 있음
- 보령시의 대표적인 하천으로는 청소면 오서산에서 발원한 대천천 수계와 성태산성주산에서 발원한 지류가 합류하여 형성된 웅천천 수계로 형성되어 있음
- 보령시 소하천의 하구부는 대부분 바다와 접해 있고, 농경지 및 시가지를 관류하는 하천은 하천개수가 비교적 잘 이루어져 있으며, 상류부는 전형적인 자연형 하천의 형태를 나타내고 있음

<표II-5> 보령시의 주요하천

구 분	하 천 수 (개)	총 연 장 (km)	요 개 수(km)			
			기개수(km)	미개수(km)	개수율(%)	
지방2급하천	32	155.00	226.00	147.00	79.00	65.00
소하천	151	213.86	-	-	-	-

<그림II-3> 하천 및 수계도



2) 토지이용 현황 및 사회간접시설 규모

■ 지목별 토지이용

- 충남지역의 2008년 현재 지목별 토지이용실태를 보면, 도시용 토지가 전체면적의 6.5%, 농업용 토지 32.0%, 임야 52.2%, 기타 9.3%의 순으로 나타남
- 토지이용실태를 충남과 비교하면 도시용 토지이용 면적 비중은 비슷하게 나타남
- 보령시의 2008년 현재 지목별 토지이용실태를 보면, 도시용 토지가 전체면적의 6.41%, 농업용 토지 26.6%, 임야 58.6%, 기타 6.3%의 순으로 나타남
- 농업용 토지이용의 비중은 상대적으로 낮으며, 임야의 비중은 상대적으로 높게 나타나고 있음을 알 수 있음

<표 II-6> 충남과 보령시의 지목별 토지이용 현황(2008)

(단위: km², %)

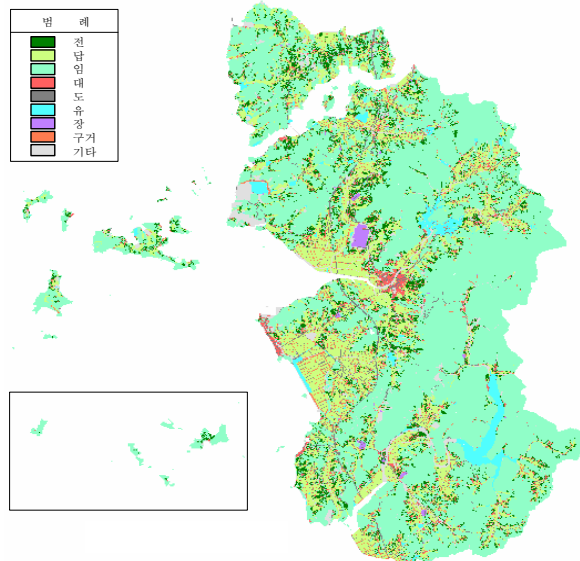
구 분	총면적	도시용 토지	농업용 토지	임 야	기 타
충남	8,598.5 (100.0)	562.4 (6.5)	2,749.7 (32.0)	4,483.2 (52.2)	803.2 (9.3)
보령시	568.99 (100)	36.52 (6.41)	151.61 (26.65)	333.66 (58.64)	47.2 (8.3)

자료: 보령시통계연보, 2009

주: *도시용토지-대지, 공장, 학교, 종교, 도로, 공원용지

*농업용토지-전, 답, 과수원, 목장

<그림 II-4> 토지이용 현황도(2004)



II 도시지역의 용도지역

- 보령시의 총면적은 33.612km²로 충남 전체면적의 3.1%를 차지하고 있음
- 보령시의 도시지역 내 용도지역 분포를 보면, 녹지지역이 56.6%로 가장 높은 비중을 차지하고 있으며, 주거지역 14.0%, 공업지역 18.2%, 미지정지역 9.4%, 상업지역

1.8%의 순임

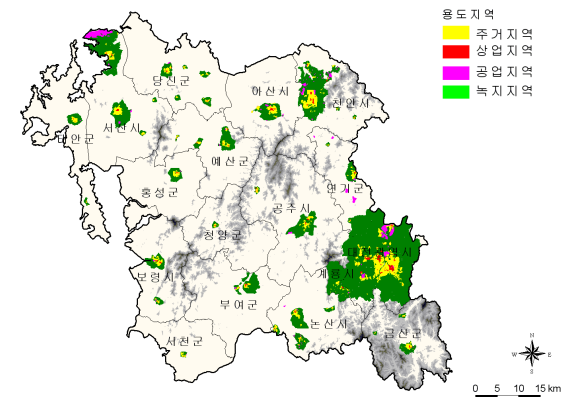
<표 II-7> 도시지역의 용도지역 현황(2008)

(단위: 천 m², %)

구분	도시지역					
	계	주거지역	상업지역	공업지역	녹지지역	미지정지역
충남	1,051,537 (100.0)	137,406 (13.0)	18,709 (1.8)	86,181 (8.2)	674,505 (64.0)	134,736 (13.1)
보령시	33,612 (100.0)	4,711 (14.0)	609 (1.8)	6,133 (18.2)	19,025 (56.6)	3,134 (9.4)

자료: 국토해양부, 2008 보령시통계연보2008

<그림 II-5> 도시지역내 용도지역 현황도(2005)



■ 비도시지역의 용도지역

- 보령시의 비도시지역 내 용도지역 분포를 보면, 농림지역이 63.0%로 가장 높은 비중을 차지하고 있으며 관리지역 30.0%, 자연환경보전지역 7.0%의 순임

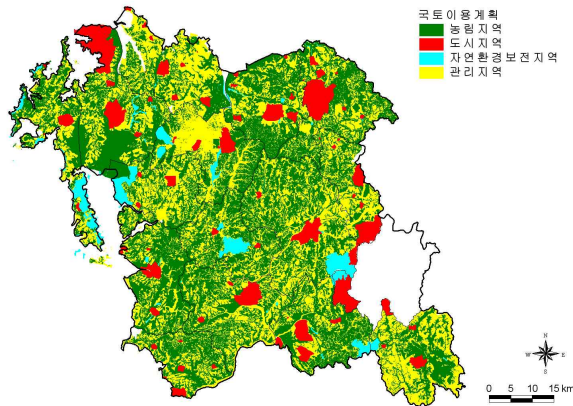
<표II-8> 비도시지역의 용도지역 현황(2008)

(단위: 천㎡, %)

구분	비도시지역			
	계	관리지역	농림지역	자연환경보전지역
충남	8,085,495 (100.00)	3,129,827 (38.7)	4,207,403 (52.0)	748,265 (9.3)
보령시	566,251 (100.0)	170,582 (30.0)	356,954 (63.0)	38,715 (7.0)

자료: 보령시통계연보 2009

<그림II-6> 비도시지역내 용도지역 현황도(2005)



■ 사회간접자본시설

- 보령시 도로연장은 2008년 현재 충남의 7.2%인 544.8km이며, 도로포장률은 78.5% 수준임
- 도로연장 추이로 1인당 도로연장 길이를 살펴보면 2008년 4.8km에서 2009년 4.9km로 충남 전체의 3.9km보다 1km 가량 높게 나타나고 있음

<표II-9> 보령시 도로현황

(단위: km, %)

구분	합계		고속도로		일반국도		지방도		시군도	
	연장	포장률	연장	포장률	연장	포장률	연장	포장률	연장	포장률
충남	7,583	75.0	302	100.0	1,323	95.0	1,802	79.0	4,157	65.0
보령시	544.8	78.5	40	100.0	106	90.7	98.8	100.0	299.6	64.2
	7.2%		13.2%		8.0%		5.5%		7.2%	

자료: 보령시 통계연보, 2009년

<표II-10> 보령시 도로연장 추이

(단위: km, m/명, %)

구분	'05년		'08년		도로연평균증가율 (‘05~‘08)
	총연장	1인당 도로연장	총연장	1인당 도로연장(m)	
충남	7,583	3.8	7,803	3.9	0.95
보령시	528	4.8	540	4.9	0.75

자료: 보령시 통계연보(2009년 기준)

2. 인구 변화 및 구조 분석

1) 총인구규모 및 시·군별 인구분포

- 보령시의 총 인구는 2008년 기준으로 총 108,182명으로 충청남도 인구의 5.2%로 나타남
- 연평균 증가율을 살펴보면 2000~2005년 기간동안 1.76% 감소율을 보이고 있으며 2005~2008년 기간동안에는 0.14%의 감소율을 보여, 감소율은 둔화되고 있는 것으로 나타남

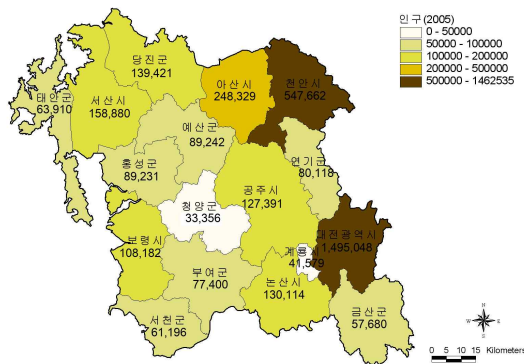
<표II-11> 충남대비 보령시인구비중 추이(2000~2008)

(단위: 명, %)

구 분	2000년	2005년	2008년	연평균 증가율(%)	
				'00-'05	'05-'08
충남인구	1,930,234	1,982,495	2,053,791	0.54	1.21
보령시 (충남대비비중)	118,721 (6.2)	108,639 (5.5)	108,182 (5.3)	-1.76	-0.14

자료: 통계청, 전국주민등록인구통계, 해당년도.

<그림 11-7> 시·군별 인구분포 현황(2008)



2) 인구변화추이

- 보령시의 인구는 2000년부터 2005년 사이에는 연평균 1.76% 감소하였으나, 2005년부터 2008년 사이에는 연평균 0.14% 감소하고 있으며, 감소폭이 줄어들고 있는 추세에 있음
- 읍면부의 증가율을 살펴보면 2000년부터 2005년 사이에는 연평균 1.0% 증가하였으나, 2005년부터 2008년 사이에는 연평균 0.7% 감소하고 있으며, 지난 8년간 기간동안은 0.4% 증가하는 추세에 있음
- 동부를 살펴보면 2000년부터 2005년 사이에는 연평균 1.0% 감소하였으나, 2005년부터 2008년 사이에는 연평균 0.8% 증가하고 있으며, 지난 8년간 기간동안은 0.3% 감소하는 추세에 있음

<표 11-12> 동읍면별 인구분포 현황(2000~2008)

(단위: 명, %)

구 분	2000년	2005년	2008년	연평균 증가율		
				'00-'05	'05-'08	'00-'08
보령시	118,721 (100.0)	108,639 (100.0)	108,182 (100.0)	-1.76	-0.14	-1.16
읍 면부	57752	60723	59406	1.0	-0.7	0.4
웅천읍	9,579 (8.0)	8,337 (7.7)	7,754 (7.2)	-2.73	-2.39	-2.61
주포면	2,163 (1.8)	2,043 (1.9)	1,999 (1.9)	-1.14	-0.72	-2.59
주교면	6,423 (5.5)	6,013 (5.5)	6,001 (5.5)	-1.31	-0.07	-2.24
오천면	6,595 (5.5)	5,959 (5.5)	6,152 (5.7)	-2.0	1.07	-2.29
천북면	5,347 (4.5)	4,617 (4.3)	4,447 (4.1)	-2.89	-1.24	-2.28
청소면	4,297 (3.5)	3,613 (3.4)	3,369 (3.1)	-3.41	-2.3	-2.99
청라면	5,841 (4.9)	5,022 (4.6)	4,697 (4.3)	-2.98	-2.2	-2.69
남포면	7,051 (5.9)	6,121 (5.6)	6,066 (5.6)	-2.79	-0.3	-1.86
주산면	4,009 (3.4)	3,397 (3.2)	3,203 (3.0)	-3.26	-1.94	-2.77
미산면	2,601 (2.2)	2,212 (2.1)	2,215 (2.0)	-3.19	0.05	-1.99
성주면	3,846 (3.2)	3,307 (3.1)	3,054 (2.8)	-2.97	-2.62	-2.84
동부	60969	57998	59315	-1.0	0.8	-0.3
대전1동	16,338 (13.8)	15,948 (14.7)	17,620 (16.3)	-0.48	3.38	0.95
대전2동	9,334 (7.9)	8,509 (7.8)	7,597 (7.0)	-1.83	-3.7	-2.54
대전3동	11,557 (9.7)	11,211 (10.0)	11,238 (10.4)	-0.60	0.08	-0.35
대전4동	14,450 (12.2)	13,740 (12.6)	14,868 (13.7)	-1.0	2.66	0.36
대전5동	9,290 (7.8)	8,590 (8.0)	7,992 (7.4)	-1.0	0.8	-0.3

주: ()의 수치는 보령시인구 대비 비중임

자료: 보령시통계연보, 읍면동별인구, 해당년도.

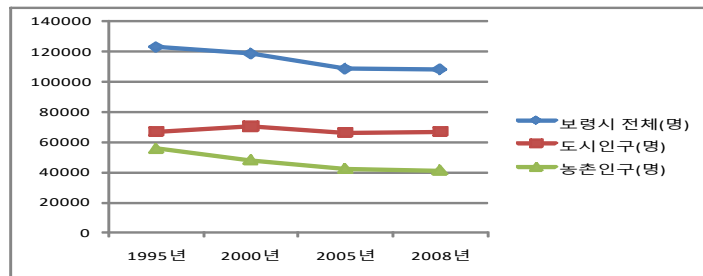
■ 도시 및 농촌인구 추이

- 보령시의 도시인구는 2008년 현재 108182명으로 2000년 이후 14,384명이 감소하였음
- 도시인구는 1995~2000년 기간동안 1.0% 감소하였으며, 2000~2005년 기간동안은 1.22% 감소하였고, 2005~2008년 기간동안에는 0.32%증가한 것으로 나타났음
- 농촌인구는 1995년부터 지속적으로 감소하고 있으나 감소폭이 줄어들고 있는 것으로 나타났음
- 보령시의 도시화율은 2000년 59.4%에서 2008년 61.9%로 증가하였음

<표 II-13> 도시 및 농촌인구 변화추이(1995~2008)

구 분	1995년	2000년	2005년	2008년	연평균 증가율		
					'95~'00	'00~'05	'05~'08
보령시 전체(명)	123,023	118,721	108,639	108,182	-0.71	-1.76	-0.14
도시인구(명)	67,072	70,548	66,335	66,979	1.01	-1.22	0.32
농촌인구(명)	55,951	48,173	42,304	41,203	-2.95	-2.56	-0.88
보령시 도시화율(%)	54.5	59.4	61.1	61.9	-	-	-

주: 1. 도시인구는 동부와 읍부의 합으로, 농촌인구는 면부의 인구를 기준으로 산정함.
자료: 보령시통계연보, 주민등록 인구통계 보고서, 해당년도.



3) 인구구조

- 향후 국가 및 지역발전에 심각한 영향을 미칠 수 있는 요인으로 저출산에 의한 인구 감소와 노령화인구의 증가를 들 수 있음. 지역의 거주인구가 감소하고 평균수명이 길어짐에 따라 노령인구의 비중이 커지게 되고, 사회적 생산잠재력과 생산성은 떨어지게 되며 사회적 부담이 증가하게 됨. 사회적인 측면에서 노령인구에 대한 대책이 지역개발에 있어 특별한 관심의 대상이 되고 있음
- 충청남도의 인구구조(2008년)를 보면, 15세미만 인구는 전국과 같은 17.2% 인 반면에 65세 이상의 노령인구는 14.5%로 전국의 10.2%를 훨씬 상회하고 있음
- 보령시의 경우에는 15세미만 인구는 충남보다 낮은 15.42% 인 반면에 65세 이상의 노령인구는 17.22%로 나타났음
- 생산가능인구인 15~64세 구간의 인구비율은 67.3%로 충남의 68%와 비슷한 비율을 나타내고 있음

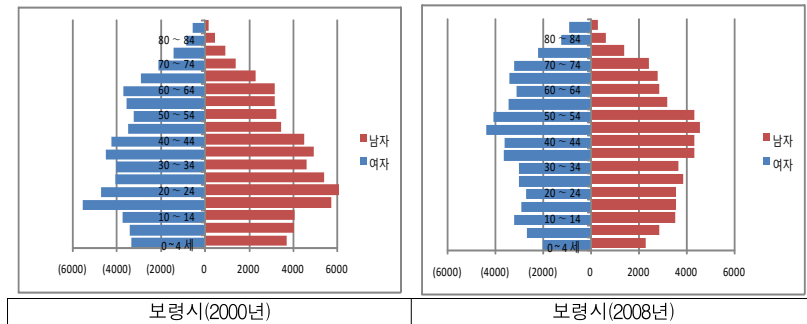
<표 II-14> 연령별 인구구조 변화(2000~2008)

(단위: 인, %)

연령1)	2000년		2005년		2008년	
	충남	보령시	충남	보령시	충남	보령시
계	1,921,604 (100.0)	118,504 (100.0)	1,962,646 (100.0)	108,056 (100)	2,018,537 (100.0)	106,885 (100.0)
15세 미만	381,468 (19.9)	21,534 (18.2)	363,131 (18.5)	18,105 (16.76)	347,758 (17.2)	16,484 (15.42)
15~64세	1,325,077 (68.9)	83,298 (70.3)	1,337,715 (68.2)	73,514 (68.03)	1,377,091 (68.2)	71,993 (67.36)
65세 이상2)	215,059 (11.2)	13,672 (11.5)	261,800 (13.3)	16,437 (15.21)	293,688 (14.5)	18,408 (17.22)

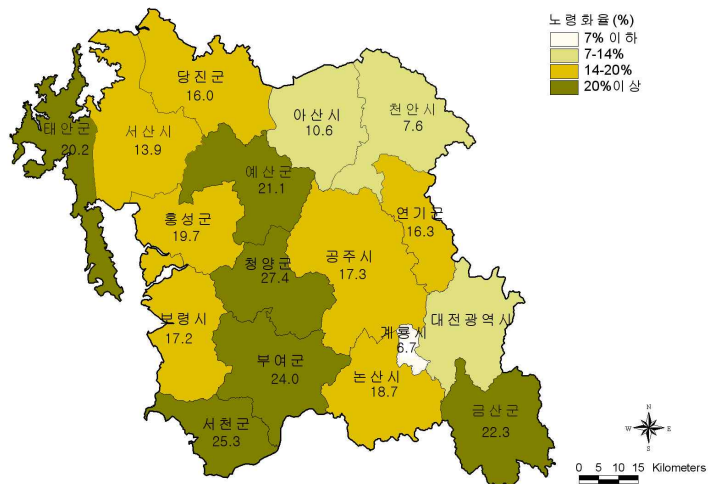
주: 연령별 인구는 외국인수를 제외한 값임.
자료: 보령시통계연보, 전국주민등록인구통계, 해당년도.

<그림 II-8> 보령시 인구구조



- 2008년 현재 도내 시·군별 노령화 현황은 다음 그림과 같음
- 보령시의 경우 17.2%로 천안, 아산지역보다는 높지만 주변지역인 예산, 청양, 부여, 서천등의 지역보다는 낮은 것으로 나타났고 고령사회에서 초고령사회로 급속하게 전환되고 있음

<그림 II-9> 시·군별 노령화 현황(2008)



4) 인구이동

- 2005~2008년간 보령시의 지역간의 인구이동을 살펴보면 보령시의 순이동은 2007년 102명으로 증가한 것을 제외하고 매년 감소추세에 있음

<표 II-15> 보령시 인구이동패턴(지역별 추이)

(단위: 인)

구분	총이동		시군내		시군간		시도간		순이동
	전입	전출	전입	전출	전입	전출	전입	전출	
2005	14,288	15,065	6,829	6,829	2,082	2,048	5,377	6,188	-777
2006	17,500	17,963	9,511	9,511	2,011	2,042	5,978	6,410	-463
2007	16,708	16,606	7,332	7,322	2,276	2,250	7,100	7,024	102
2008	15,081	15,874	7,581	7,581	1,841	2,144	5,659	6,149	-793

자료: 충청남도, 보령시통계연보, 해당년도.

주: 순이동=전입-전출

- 충남 지역내 인구 이동 현황을 살펴보면 충남으로의 순이동은 2005년 4,999명에서 2008년 15,529명으로 인구 이동에 따른 지속적인 유입이 이루어지고 있음
- 보령시의 경우 매년 순이동에 따른 인구감소가 지속되고 있는 것으로 나타났음
- 읍면부의 경우에는 매년 인구가 줄고 있으나 동부의 경우에는 2006년 384명, 2007년에는 74명이 증가하는등 증감의 폭이 나타나고 있음

<표II-16> 지역내 인구가동 현황(순이동)

지역	2005	2006	2007	2008
충청남도	4,999	7,055	13,363	15,529
보령시	-772	-458	102	-793
읍면부	-600	-842	28	-508
웅천읍	-148	-261	-66	-124
주포면	17	-73	79	-50
주교면	-118	55	-9	28
오천면	-84	-86	-23	24
천북면	-55	-72	-64	-43
청소면	-74	-86	-20	-51
청라면	-2	19	95	-137
남포면	-83	-68	-12	-35
주산면	-20	-61	22	-43
미산면	-41	-121	-50	11
성주면	8	-88	76	-88
동부	-172	384	74	-285
대전1동	69	819	582	-107
대전2동	-60	-482	-187	-353
대전3동	-33	-49	32	-112
대전4동	-79	436	59	292
대전5동	-69	-340	-412	-5

주) 순이동=전입-전출

자료 : 통계청 홈페이지, <http://kosis.kr/>

2) 장래 인구전망

(1) 인구추계

- 충남의 경우에는 2016년 199만명을 초과할 것으로 추정하고 있으며, 연평균 증가율은 1.90% 임
- 장래 인구전망으로 보령의 인구는 2016년을 20만명으로 추계되었으며, 연평균 증가율은 2.09% 임

<표II-17> 장래 인구전망

(단위: 만명)

구분	2011	2016	증가율
충남	197	199	1.90
보령시	17.6	20.0	2.09

자료 : 통계청 홈페이지, <http://kosis.kr/>, 보령시 도시기본계획 인구자료

3. 산업구조 분석

1) 지역총생산

- 보령시의 지역내 총생산은 2,300십억원으로 충청남도 지역내 총생산(55,148,397백만원)의 4.1%를 차지하고 있음
- 보령시의 1인당 생산액은 21.1백만원으로 충청남도의 1인당 생산액 27.07백만원의 78%정도의 수준임

<표II-18> 보령시 지역총생산(GRDP) 현황(2007년 당해년 가격)

(단위 : 십억 원, %)

지역내 총생산		1인당 생산액(백만원)		
보령시		충청남도	보령시	충청남도
생산액	구성비			
2,300	4.1	5,5148	21.1	27.2

자료 : 통계청 홈페이지, <http://kosis.kr>

2) 지역총생산 추이

- 보령시의 지역내 총생산은 매년 증가하는 추세를 보이고 있으며 2004~2007년 기간동안의 연평균 증가율은 3.87%로 충남의 연평균 증가율의 절반정도를 나타내고 있음
- 1인당 생산액의 경우 연평균 3.3%의 증가율로서 충남의 7.7% 보다 낮은 증가율을 보이고 있음

<표 II-19> 보령시 지역총생산 연차별 추이

(단위 : 십억 원, %)

구 분		'04년(A)	'05년	'06년	'07년(B)	연평균 증가율
충청남도	지역 내 총생산(십억원)	43,706	47,497	51,361	55,148	8.7
	1인당 생산액(백만원)	22.1	24.0	25.7	27.2	7.7
보령시	지역 내 총생산(십억원)	2,060	2,061	2,146	2,300	3.87
	1인당 생산액(백만원)	18.8	18.9	19.8	21.1	3.3

자료 : 통계청 홈페이지, <http://kosis.kr/>

3) 산업별 총 부가가치

- 보령시의 총 부가가치는 2003년 1,896십억원, 2005년 1,889십억원, 2007년 2,148십억원으로 성장하고 있음
- 산업별 총생산액 추이를 살펴보면 농림어업의 비중이 2000년 25.5%에서 2007년 12.8%로 감소하였음
- 제조업의 경우 2003년 6.6%에서 2008년 9.5%로 크게 증가하였음

<표 II-20> 보령시 산업별 총부가가치 현황 및 변화추이

(단위 :십억, %)

경제활동별	'03년	'04년	'05년	'06년	'07년
전체	1,896	1,882	1,889	1,960	2,148
	100.0	100.0	100.0	100.0	100.0
농림어업	255	293	264	284	276
	13.4	15.6	14.0	14.5	12.8
광업	15	19	16	22	12
	0.8	1.0	0.8	1.1	0.6
제조업	125	129	135	170	205
	6.6	6.9	7.1	8.7	9.5
전기, 가스, 증기 및 수도사업	680	580	525	477	529
	35.9	30.8	27.8	24.3	24.6
건설업	129	126	170	204	263
	6.8	6.7	9.0	10.4	12.2
도매 및 소매업	76	84	90	94	96
	4.0	4.5	4.8	4.8	4.5
운수업	50	57	73	74	88
	2.6	3.0	3.9	3.8	4.1
숙박 및 음식점업	47	51	57	56	60
	2.5	2.7	3.0	2.9	2.8
정보 및 통신업	27	24	25	24	24
	1.4	1.3	1.3	1.2	1.1
금융 및 보험업	59	62	66	60	57
	3.1	3.3	3.5	3.1	2.7
부동산업 및 임대업	70	73	75	81	82
	3.7	3.9	4.0	4.1	3.8
사업서비스업	14	14	16	20	20
	0.7	0.7	0.8	1.0	0.9
공공행정, 국방 및 사회보장행정	191	199	200	221	247
	10.1	10.6	10.6	11.3	11.5
교육서비스업	70	77	76	78	81
	3.7	4.1	4.0	4.0	3.8
보건업 및 사회복지서비스업	37	41	43	40	46
	2.0	2.2	2.3	2.0	2.1
예술, 스포츠 및 여가관련서비스업	11	10	12	13	16
	0.6	0.5	0.6	0.7	0.7
기타서비스업	31	35	37	39	43
	1.6	1.9	2.0	2.0	2.0

자료 : 자료 : 통계청 홈페이지, <http://kosis.kr/>

4) 산업구조

- 보령시의 산업구조 추이를 살펴보면 1차산업의 비중은 2000년 17.1%에서 2007년 12.8%로 감소하고 있으며, 2차산업의 경우 동 기간동안 5.5%에서 10.0%로 증가함
- 산업별 비중이 가장 큰 3차산업의 경우 77%의 비율에서 정체중임

<표 II-21> 보령시 1차·2차·3차 산업별 지역총생산(GRDP) 현황 및 변화추이

(단위 : 십억, %)

구 분		2000년 당해년가격		2007년 당해년가격		연평균 성장률 ('00~'07)
		금 액	비중	금액	비중	
충청 남도	GRDP	29,277	100.0	55,148	100.0	9.4
	1차산업	3,526	12.0	3,215	5.8	-1.3
	2차산업	9,968	34.0	22,065	40.0	12.0
	3차산업	15,783	54.0	29,868	54.2	9.5
보령시	GRDP	1,499	100.0	2,148	100.0	5.3
	1차산업	256	17.1	276	12.8	1.1
	2차산업	83	5.5	217	10.1	14.7
	3차산업	1,160	77.4	806	77.1	-5.1

주1 : GRDP는 순생산물세가 포함된 것임

2 : 1차산업은 농림어업이 포함됨

3 : 2차산업(광공업)은 광업과 제조업이 포함됨

4 : 3차산업은 사회간접자본 및 서비스업이 포함됨

자료 : KOSIS 지역통계

5) 사업체 및 종사자 현황

■ 사업체 현황

- 보령시의 사업체수 현황을 살펴보면 2003년 7401개에서 2005년 7680개 까지 증가하였으나, 이후 감소하여 2007년 총 7,545개의 사업체가 운영되고 있음
- 가장 큰 비중을 차지하고 있는 산업은 숙박 및 음식점업으로 27.8%를 나타내고 있으며, 그 다음으로 도매 및 소매업으로서 27.4%를 나타냄

<표 II-22> 보령시 산업별 사업체수

(단위 : 개, %)

산업별	'03년	'04년	'05년	'06년	'07년
전체	7,401	7,444	7,680	7,620	7,545
	100.0	100.0	100.0	100.0	100.0
농업, 임업 및 어업	12	14	9	13	12
	0.2	0.2	0.1	0.2	0.2
광업	11	8	2	6	5
	0.1	0.1	0.0	0.1	0.1
제조업	574	577	7	594	568
	7.8	7.8	0.1	7.8	7.5
전기, 가스, 증기 및 수도사업	9	9	583	12	12
	0.1	0.1	7.7	0.2	0.2
건설업	191	219	12	270	259
	2.6	2.9	0.2	3.5	3.4
도매 및 소매업	2,108	2,087	252	2,059	2,064
	28.5	28.0	3.3	27.0	27.4
운수업	534	526	2,079	529	527
	7.2	7.1	27.1	6.9	7.0
숙박 및 음식점업	2,068	2,079	2,189	2,135	2,096
	27.9	27.9	28.5	28.0	27.8
출판, 영상, 방송통신 및 정보서비스업	26	29	538	33	31
	0.4	0.4	7.0	0.4	0.4
금융 및 보험업	69	65	32	71	71
	0.9	0.9	0.4	0.9	0.9
부동산업 및 임대업	91	107	75	141	131
	1.2	1.4	1.0	1.9	1.7
전문, 과학 및 기술 서비스업	-	-	134	-	69
	-	-	1.7	-	0.9
사업시설관리 및 사업지원 서비스업	96	97	87	93	39
	1.3	1.3	1.1	1.2	0.5
공공행정, 국방 및 사회보장 행정	72	73	77	75	75
	1.0	1.0	1.0	1.0	1.0
교육 서비스업	250	254	264	277	306
	3.4	3.4	3.4	3.6	4.1
보건업 및 사회복지 서비스업	148	154	148	159	159
	2.0	2.1	1.9	2.1	2.1
예술, 스포츠 및 여가관련 서비스업	242	245	268	247	208
	3.3	3.3	3.5	3.2	2.8
협회 및 단체, 수리 및 기타 개인 서비스업	900	901	914	906	902
	12.2	12.1	11.9	11.9	12.0

자료 : 보령시 사업체기초통계

자료 : KOSIS 지역통계

■ 산업별 종사자 현황

- 보령시의 산업별 종사자수는 2003년 27,384명에서 2007년 28,584명으로 증가하였음
- 종사자수가 가장 많은 산업은 숙박 및 음식점업으로 5,156명(18%)으로 나타났으며, 그 다음으로 도매 및 소매업으로 4,748명(16.6%)으로 나타났음

<표 II-23> 보령시 산업별 종사자수

(단위 : 개, %)

산업별	'03년	'04년	'05년	'06년	'07년
전체	27,384	27,070	28,633	29,122	28,584
	100.0	100.0	100.0	100.0	100.0
농업, 임업 및 어업	111	134	123	120	104
	0.4	0.5	0.4	4.1	0.4
광업	120	101	24	95	74
	0.4	0.4	0.1	3.3	0.3
제조업	4,470	3,634	87	3,401	3,350
	16.3	13.4	0.3	116.8	11.7
전기, 가스, 증기 및 수도사업	1,246	1,237	3,689	1,314	1,414
	4.6	4.6	12.9	45.1	4.9
건설업	1,551	1,533	1,297	3,049	2,526
	5.7	5.7	4.5	104.7	8.8
도매 및 소매업	4,582	4,599	2,017	4,759	4,748
	16.7	17.0	7.0	163.4	16.6
운수업	1,134	1,090	4,617	1,149	1,122
	4.1	4.0	16.1	39.5	3.9
숙박 및 음식점업	4,813	4,764	5,229	4,850	5,156
	17.6	17.6	18.3	166.6	18.0
출판, 영상, 방송통신 및 정보서비스업	358	251	1,367	241	292
	1.3	0.9	4.8	8.3	1.0
금융 및 보험업	1,011	1,066	283	1,003	867
	3.7	3.9	1.0	34.4	3.0
부동산업 및 임대업	293	319	1,068	455	391
	1.1	1.2	3.7	15.6	1.4
전문, 과학 및 기술 서비스업	-	-	404	-	324
	-	-	1.4	-	1.1
사업시설관리 및 사업지원 서비스업	372	383	410	536	228
	1.4	1.4	1.4	18.4	0.8
공공행정, 국방 및 사회보장 행정	1,598	2,140	1,922	1,586	1,585
	5.8	7.9	6.7	54.5	5.5
교육 서비스업	2,323	2,334	2,485	2,514	2,528
	8.5	8.6	8.7	86.3	8.8
보건업 및 사회복지 서비스업	1,158	1,182	1,346	1,444	1,526
	4.2	4.4	4.7	49.6	5.3
예술, 스포츠 및 여가관련 서비스업	520	466	564	501	458
	1.9	1.7	2.0	17.2	1.6
협회 및 단체, 수리 및 기타 개인 서비스업	1,724	1,837	1,701	1,778	1,713
	6.3	6.8	5.9	61.1	6.0

자료 : 보령시 사업체기초통계

■ 종사자 규모별 현황

- 종사자 규모별 사업체 현황을 살펴보면 2008년 기준 총 7,739개의 기업체가 운영되고 있음
- 기업규모별로 구성비는 1~4명 규모의 기업이 86.6%로 가장 많은 것으로 나타났으며, 5~49명 규모의 기업이 12.4%, 50~299명 규모의 기업이 0.9%, 300인 이상의 기업이 0.1%의 비중을 보이고 있음
- 사업체수는 매년 증가하고 있으나 기업규모별 비중은 비슷한 수준을 나타내고 있음

<표II-24> 보령시 종사자 규모별 사업체수

(단위 : 개, %)

구분		영세기업 (1~4)	소기업 (5~49)	중기업 (50~299)	대기업 (300 이상)	합계
'08년	사업체수	6,710	971	55	3	7,739
	비중	86.6	12.4	0.9	0.1	100.0
'07년	사업체수	6,522	973	46	4	7,545
	비중	86.4	12.9	0.6	0.1	100.0
'06년	사업체수	6,615	961	41	3	7,620
	비중	86.8	12.6	0.5	0.1	100.0
'05년	사업체수	6,673	953	51	3	7,680
	비중	86.9	12.4	0.6	0.1	100.0

자료 : KOSIS 전국사업체조사 / 보령시 사업체기초통계

■ 사업체 규모별 종사자 현황

- 규모별 종사자 현황을 살펴보면 2008년 기준 종사자 수는 총 29,362명으로 나타났음
- 기업규모별로 종사자수 비율은 1~4명 규모의 기업이 40.6%, 5~49명 규모의 기업이 38.1%, 50~299명 규모의 기업이 15.4%, 300인 이상의 기업이 5.9%의 비중을 보이고 있음
- 1~4명 규모의 영세기업에 종사하는 인력이 11,932명으로 가장 많은 것으로 나타났음

<표II-25> 보령시 기업규모별 종사자수

(단위 : 개, %)

구분		영세기업 (1~4)	소기업 (5~49)	중기업 (50~299)	대기업 (300 이상)	합계
'08년	종사자수	11,932	11,177	4,537	1,716	29,362
	비중	40.6	38.1	15.4	5.9	100.0
'07년	종사자수	11,901	10,930	3,619	2,134	28,584
	비중	41.6	38.2	12.7	7.5	100.0
'06년	종사자수	11,677	11,735	3,608	1,775	28,795
	비중	40.6	40.8	12.5	6.1	100.0
'05년	종사자수	11,638	10,950	4,348	1,697	28,633
	비중	40.6	38.2	15.2	6.0	100.0

자료 : KOSIS 전국사업체조사 / 보령시 사업체기초통계

4. 노동시장구조 분석

1) 총괄

- 생산가능인구인 15세 이상인구의 변화추이를 살펴보면 보령시는 1.2%로 충남의 1.0%보다 0.2% 높은 연평균 증가율을 보이고 있으며, 취업자수는 50천명으로 충남보다 0.1% 낮은 4.1%의 연평균 증가율을 보이고 있음
- 실업자수는 1천명으로 실업률은 2.0%의 수준을 보이고 있음. 이는 충남의 실업률인 3.0%보다 1% 낮은 것으로 나타났음
- 경제활동참가율은 60.7%로서 충남의 62.4% 보다는 약 2% 가량 낮은 것으로 나타남

<표 II-26> 보령시 경제활동인구 변화

(단위 : 천명, %)

구 분		'08년	'09년	증가율
충청 남도	15세 이상 인구	1,572	1,588	1.0%
	경제활동인구	951	991	4.2%
	취업자	921	961	4.3%
	실업자	29	30	3.4%
	경제활동참가율	60.5	62.4	3.1%
	실업률	3.1	3.0	-3.2%
	고용률	58.6	60.5	3.2%
보령시	15세 이상 인구	83	84	1.2%
	경제활동인구	49	51	4.1%
	취업자	48	50	4.2%
	실업자	1	1	0.0%
	경제활동참가율	58.8	60.7	3.2%
	실업률	2.4	2	-16.7%
	고용률	57.3	59.5	3.8%

주1 : 실업률=실업자/경제활동인구
 2 : 청년층은 15~29세를 의미
 3 : 고용률 =취업자/생산가능인구
 자료 : KOSIS 지역별고용조사, 경제활동인구조사

2) 경제활동인구 및 비경제활동인구

- 보령시의 경제활동인구는 2009년 기준으로 총 84천명으로 이중 남자는 41천명, 여자는 43천명으로 연평균 0%, 1% 증가한 것으로 나타났음
- 반면 비경제활동인구의 수는 총 33천명으로 이중 남자는 10천명, 여자는 23천명으로 매년 -1%, 0% 증가한 것으로 나타났음

<표 II-27> 보령시 경제활동인구 및 비경제활동인구 추이

(단위 : 천명, %)

구분		08년(A)	09년(B)	증가율 (B-A)/A
15세 이상 인구	계	83	84	1
	남	41	41	0
	여	42	43	1
경제활동 인구	계	49	51	2
	남	30	31	1
	여	19	20	1
비경제활동 인구	계	34	33	-1
	남	11	10	-1
	여	23	23	0

주1 : 비교증감 = [(B-A)/A]×100
 2 : 비경제활동인구=15세 이상 인구-경제활동인구
 자료 : KOSIS 지역별고용조사, 경제활동인구조사

- 연령별 경제활동인구 현황은 2009년 기준으로 청장년층인 15~29세는 13천명, 장년층인 30~59세는 24천명, 노년층은 14천명으로 나타났음

<표 II-28> 보령시 성별, 연령별, 경제활동인구

(단위 : 천명, %)

구분		08년(A)	09년(B)	증가율 (B-A)/A
성별	계	49	51	4.0
	남	30	31	3.0
	여	19	20	5.2
연령별	계	49	51	4.0
	15~29세	13	13	0
	30~49세	23	24	4.3
	50세이상	13	14	7.6

주 : 비교증감 = [(B-A)/A]×100%
 자료 : KOSIS 지역고용조사, 경제활동인구조사

- 비경제활동인구의 증가율을 살펴보면 2.9% 감소하고 있는 것을 알 수 있음
- 학력별로 살펴보면 중졸의 경우에는 2.9% 감소하였으며, 고졸의 경우 4.3% 감소함

<표II-29> 보령시 성별, 연령별, 학력별, 활동상태별 비경제활동인구 현황

(단위 : 천명, %)

구분		08년(A)	09년(B)	증가율 (B-A)/A
성별	계	34	33	-2.9
	남	11	10	-9.1
	여	23	23	0
연령별	계	34	33	-2.9
	15~29세	9	9	0
	30~49세	8	8	0
	50세이상	17	16	-5.9
학력별	계	34	33	-2.9
	중졸	23	22	-4.3
	고졸	8	8	0
	대졸이상	3	3	0
활동 상태별	계	34	33	-2.9
	육아	3	3	0
	가사	16	15	-6.2
	진학준비	6	6	0
	연로	4	4	0
	취업준비	1	3	200
	그외	4	2	50

주1 : 비교증감 = [(B-A)/A]×100%

2 : 비경제활동인구 = 15세이상생산가능인구 - 경제활동인구

자료 : KOSIS 지역별고용조사, 경제활동인구조사

3) 취업자 현황

- 보령시의 취업자수는 2009년 50천명으로 2008년 보다 4.2% 증가하였음
- 그 중 농림어업이 20%,, 광공업이 25% 증가하였으나, 건설업은 25%, 도소매 및 음식숙박업이 12.5% 감소하였음

<표II-30> 보령시 산업별 취업자수 현황 및 증가율

(단위 : 천명, %)

구 분		'08년(A)		'09년(B)		증가율 (B-A)/A
		취업자수	비중	취업자수	비중	
보령 시 군 구	합계	48	100.0	50	100.0	4.2
	농림어업	15	31.2	18	36	20
	광공업	4	8.3	5	10	25
	건설업	4	8.3	3	6	-25
	도소매,음식숙박업	8	16.7	7	14	-12.5
	사업·개인·공공서비스 및 기타	12	25	12	24	0
	전기·운수·통신·금융	5	10.5	5	10	0

자료 : KOSIS 지역별고용조사, 경제활동인구조사

- 충남의 성별 취업자를 살펴보면 2009년 기준으로 총 961천명으로 조사되었으며, 이중 남자는 564천명, 여자는 397천명 임
- 보령시의 경우에는 2009년 50천명으로 남자는 30천명, 여자는 20천명으로 조사되었음
- 취업자수는 4.8% 증가하였으며 이는 충남의 4.3%보다 0.5% 높은 것으로 나타났음
- 특히 여자의 취업자수 증가율이 6.4%로 남자의 3.8%보다 높게 나타났음

<표II-31> 보령시 성별 취업자수 현황 및 증가율

(단위 : 천명, %)

구 분		'08		'09년		증가율)
		취업자수	비중	취업자수	비중	
충청남도	합계	921	100.0	961	100.0	4.3
	남	551	59.8	564	58.7	2.4
	여	370	40.2	397	41.3	7.3
보령시	합계	47.7	100.0	50	100.0	4.8
	남	28.9	60.6	30	60.0	3.8
	여	18.8	39.4	20	40.0	6.4

자료 : KOSIS 지역별고용조사, 경제활동인구조사

- 보령시의 연령별 취업자수는 15-29세 11%, 30-49세 42%, 50세이상 47%의 비중을 보이고 있음
- 보령시의 연령별 취업자수는 장년층인 50세이상의 취업자수가 23.1천명으로 가장 많은 것으로 나타났으며, 연평균 증가율은 3.8%로 나타났음
- 취업자수로 살펴보면 55세이상의 취업자수의 연평균 증가율은 7.4%로 가장 크게 나타났음

<표II-32> 보령시 연령별 취업자수 현황 및 증가율

(단위 : 천명, %)

구 분		'08년		'09년		증가율
		취업자수	비중	취업자수	비중	
충청남도	합 계	999	100	961	100	-3.8
	15-19세	2	0.2	7	0.7	250.0
	20-29세	114	11.4	131	13.6	14.9
	30-39세	220	22.0	212	22.1	-3.6
	40-49세	257	25.7	253	26.3	-1.6
	50-59세	196	19.6	186	19.4	-5.1
	60세이상	209	20.9	173	18	-17.2
보령시	합 계	47.7	100	49.5	100	3.8
	15-29세	5.4	11	5.5	11	1.9
	30-49세	20.8	44	20.9	42	0.5
	50세이상	21.5	45	23.1	47	7.4

자료 : KOSIS 지역별고용조사, 경제활동인구조사

- 충남의 직업별 취업자 수는 2008년 960천명에서 2009년 964천명으로 연평균 0.4% 증가함
- 비중이 가장 큰 직업은 농림어업숙련 종사자로서 239천명으로 24.9%를 차지하고 있으나, 증가율은 -7%로 매년 그 수가 줄어들고 있는 것으로 나타났음
- 보령시의 경우 농림어업숙련종사자가 35.4%로 가장 많은 비중을 차지하고 있으며, 그 다음으로 기능 기계조작조립 종사자가 18.0%를 차지하고 있음

<표 II-33> 보령시 직업별 취업자수 현황 및 증가율

(단위 : 천명, %)

구 분		'08년		'09년		증가율
		취업자수	비중	취업자수	비중	
충청남도	계	960.7	100	964.8	100	0.4
	전문·기술·행정관리자	120.7	12.6	121.7	12.6	0.8
	사무종사자	115	12.0	119.6	12.4	4
	서비스·판매종사자	167.4	17.4	170	17.6	1.5
	농림어업숙련종사자	257.9	26.8	239.9	24.9	-6.9
	기능·기계조작·조립종사자	196.2	20.4	199	20.6	1.4
	단순노무종사자	103.4	10.8	114.5	11.9	10.7
보령시	계	47.7	100	49.6	100	4.0
	전문·기술·행정관리자	7.7	16.1	4.9	9.9	-36.3
	사무종사자	4.9	10.3	5.4	10.8	10.2
	서비스·판매종사자	8.1	17.0	7.9	16.0	-2.5
	농림어업숙련종사자	15.2	31.8	17.6	35.4	15.7
	기능·기계조작·조립종사자	7.8	16.3	9.0	18.0	15.4
	단순노무종사자	3.8	8.5	4.9	9.9	28.9

자료 : KOSIS 지역별고용조사, 경제활동인구조사

- 충청남도의 직업별 취업자수는 2000년 891천명에서 2009년 961천명으로 증가하였고 연평균 0.9%로 증가하는 것으로 나타남
- 2009년 기준 가장 큰 비중을 차지하고 있는 종사자 지위는 비임금 근로자로서 30.2%를 차지하고 있으며 종사자 지위별 추이는 전국과 비슷한 것으로 나타났음
- 특히 임시근로자의 비율이 37.5%로 이는 전국의 21.7% 보다 약 15% 높은 비중을 보이고 있으며, 무급 가족종사자의 비중이 10%로서 전국의 5.74%보다 높은 비중을 차지하고 있는 것으로 나타났음
- 보령시의 경우 비임금근로자의 비중이 50.4%로 가장 크게 나타났으며, 그 다음으로 자영업자가 35.9%, 상용근로자가 34.1%로 나타났음
- 특히 무급가족종사자수의 증가율이 75.6%의 큰 증가추세를 보이고 있으며, 임시근로자의 비율은 31.6%로 감소한 것으로 나타났음

<표 II-34> 보령시 종사상 지위별 취업자수 현황 및 증가율

(단위 : 천명, %)

구 분		'08년(A)		'09년(B)		비교증감 (B-A)
		취업자수	비중	취업자수	비중	
충청남도	계	921	100.0	961	100.0	4.3
	비임금근로자	356	38.7	386	40.2	8.4
	자영업자	276	30.0	290	30.2	5.0
	무급가족종사자	81	8.8	96	10.0	18.5
	상용근로자	349	37.9	360	37.5	3.2
	임시근로자	138	15.0	136	37.5	-1.4
	일용근로자	78	8.5	80	8.3	-2.6
보령시	계	47.7	100.0	49.6	100.0	4.0
	비임금근로자	22.5	47.2	25.0	50.4	11.0
	자영업자	18.3	38.4	17.8	35.9	-2.7
	무급가족종사자	4.1	8.6	7.2	14.5	75.6
	상용근로자	14.7	30.8	16.9	34.1	15.0
	임시근로자	7.9	16.6	5.4	10.9	-31.6
	일용근로자	2.6	5.5	2.3	4.6	-11.5

자료 : KOSIS 경제활동인구조사, 보령시 사업체기초통계

4) 경제활동 참가율

- 충남도의 경제활동참가율은 64.4%에서 62.4%로 소폭 감소하고 있으나, 전국의 경제활동참가율 보다는 높은 것으로 나타났음
- 보령시의 경우 2008년 59%에서 2009년 60.7%로 소폭 상승하였으며, 그중 남자는 75.0%, 여자는 46.5%로 나타났음

<표 II-35> 보령시 성별 경제활동참가율 현황 및 변화추이

(단위 : %)

구분		'08년	'09년	증가율
충청남도	계	63.7	62.4	-2
	남	75.2	74.6	-2.3
	여	52.6	50.5	-2.1
보령시	계	59.0	60.7	2.9
	남	73.3	75.0	2.3
	여	44.8	46.5	3.8

주 : 비교증감 = [(B-A)/A]×100%

자료 : KOSIS 지역별고용조사, 경제활동인구조사

- 2009년 보령시의 경제활동참가율은 62.4%로 전국의 62.1% 보다는 높은 것으로 나타났으나, 지난 5년동안 전국은 0.9% 증가하였는데 반해 충남은 2% 감소함
- 충남의 연령별 경제활동률은 20-29세 63.9%로서 전국의 66.3%보다 낮은 것으로 나타났으며, 지난 5년동안 전국은 1.4% 증가하였는데 반해 충남은 3.3% 감소함
- 연령별 경제활동참가율은 충청남도의 15-29세가 다른 연령대에 비해 낮았으며, 보령시의 경우 2009년 15-29세 66.6%, 30-49세 76.4%, 50세 이상이 35.6%로 나타났음
- 충청남도는 30-59세의 경제활동참가율이 가장 높게 나타났으며, 보령시의 경우 30-49세는 2008년 73.1%에서 2009년 76.4%로 증가하였음

<표 II-36> 보령시 연령별 경제활동참가율 현황 및 변화추이

(단위 : %)

구분		'08년	'09년(B)	비교증감 (B-A)
충청남도	계	63.1	61.9	-1.9
	15-19세	4.8	5.2	8.3
	20-29세	62.6	65.7	5.0
	30-39세	76.6	76.8	0.3
	40-49세	83.3	82.7	-0.7
	50-59세	75.5	75	-0.7
	60세이상	48.2	42	-12.9
보령시	계	59.0	60.7	2.9
	15-29세	66.4	66.6	0.3
	30-49세	73.1	76.4	4.5
	50세이상	33.0	35.6	7.9

주 : 비교증감 = [(B-A)/A]×100%

자료 : KOSIS 지역별고용조사, 경제활동인구조사

5) 고용률

- 보령시의 고용률은 2008년 57.5%에서 2009년 59.5%로 상승하였음
- 2009년 기준 고용률은 충남이 60.5%, 보령시는 59.5%로 충남지역의 고용률이 1.0% 높게 나타나고 있음
- 보령시의 남/여 고용률은 남자가 72.8%, 여자가 46.3%로 여자의 고용률이 남성에 비하여 낮은 상황임

<표 II-37> 보령시 성별 고용률 현황 및 변화추이

(단위 : %)

구 분	충청남도			보령시		
	계	남	여	계	남	여
2008	62.2	73.3	51.4	57.5	70.9	44.2
2009	60.5	72.0	49.3	59.5	72.8	46.3

주 : 고용률 = 취업자/15세 이상 인구

자료 : KOSIS 지역별고용조사, 경제활동인구조사

- 2009년 보령시의 연령별 고용률은 15-29세 28.1%, 30-49세 66.5%, 50세이상 81.6%, 50-55세 58.9%, 55세 이상 53.9%로 나타남

<표 II-38> 보령시 연령별 고용률 현황

(단위 : %)

구분		'08년	'09년
충청남도	계	62.2	60.5
	15-19세	5.4	5.5
	20-29세	61.4	59.0
	30-39세	74.7	72.8
	40-49세	82.1	81.6
	50-59세	72.6	73.7
	60세이상	49.3	44.9
보령시	계	57.5	59.5
	15-29세	27.6	28.1
	30-49세	66.1	66.5
	50~55세	54.6	58.9
	55세이상	49.6	53.9

자료 : KOSIS 지역별고용조사, 경제활동인구조사

6) 실업률

- 성별 실업률은 충청남도와 모두 남성이 높게 나타남
- 실업률은 2008년에 비해 2009년에 감소하였으며, 보령시의 경우 2009년도 실업률이 1.4%로 나타났음
- 2009년 충남의 실업률은 2008년 2.4%에서 2009년 3.0%로 소폭 상승하였으며, 보령시의 경우 2008년 2.9%에서 2009년 1.9%로 감소하였음
- 남자의 실업률은 3.2%, 여자는 0.5%로 나타났음

<표 II-39> 보령시 성별 실업률

(단위 : %)

구 분	충청남도			보령시		
	계	남	여	계	남	여
'08년	2.4	2.4	2.3	2.6	3.6	1.0
'09년	3.0	3.0	2.3	1.9	3.2	0.5

자료 : KOSIS 지역별고용조사, 경제활동인구조사

5. 인력 수요 · 공급 분석

1) 인력 공급 현황

- 보령시의 고등학교 이상의 학교 수는 7개로서 이중 전문대가 1개가 입지해 있음
- 모든 학교의 학생수 및 교원수가 소폭 감소하는 추세를 보임

<표 II-40> 보령시 고등학교 이상 교육기관 변화추이

(단위 : 개소, 명)

구 분		학교수	학생수	성 별		교원수	교원1인당
				남	여		학생수
'00년	일반계 고등학교	3	2,218	1,200	1,018	150	14.7
	실업계 고등학교	3	1,308	646	662	109	12
	전문대학	1	899	844	55	36	25
	교육대 학	-	-	-	-	-	-
	대 학(교)	-	-	-	-	-	-
	대 학원	-	-	-	-	-	-
	계	7	4,425	2,690	1,735	295	51.7
'09년	일반계 고등학교	3	2,050	1,150	900	142	14
	실업계 고등학교	3	1,251	697	554	106	12
	전문대학	1	765	751	14	33	23
	교육대 학	-	-	-	-	-	-
	대 학(교)	-	-	-	-	-	-
	대 학원	-	-	-	-	-	-
	계	7	4,066	2,598	1,468	281	49

자료 : 교육통계서비스, 교육통계연보(각 년도)

- 보령시의 고등학교 졸업자 수는 2008년 815명에서 2009년 672명으로 연평균 1.9% 감소하였음
- 대학 진학률은 2000년 81.9%에서 2009년 88.4%로 증가하였음
- 2009년 일반계 고등학교 학생들의 진학률은 98.9%로 대부분의 졸업자들이 대학으로 진학하는 것으로 나타남

<표II-41> 보령시 고등학교 졸업자의 대학 진학을 변화 추이

(단위 : 명, %)

구 분		'00년			'09년			연평균 증가율
		일반계	실업계	계	일반계	실업계	계	
졸업자수		815	438	1253	672	384	1056	-1.9
진 학 자 수	4년제대학	550	51	601	536	55	591	-0.2
	전문대학	218	207	425	131	213	344	-2.3
	계	768	258	1026	665	268	933	-1.1
진학률(%)		94.2	58.9	81.9	98.9	69.7	88.4	0.7

자료 : 교육통계서비스, 교육통계연보(각 년도)

- 졸업자들의 진로를 살펴보면 전문대학 졸업자중 취업자 비율은 82% 이며, 이중 정규직 취업자의 비율은 18%로 나타남

<표II-42> 보령시 고등교육기관 졸업자의 정규직 취업여부

(단위 : 명, %)

구 분	전문대학					대학교				
	졸업자수	취업자수		정규직취업자		졸업자수	취업자수		정규직취업자	
		취업률		취업률			취업률		취업률	
보령시	247	203	82	44	18	-	-	-	-	-

자료 : 교육통계서비스, 취업통계연보 2009

비전 및 전략 >>>

1. 비전체계
2. 목표
3. 추진전략

III. 비전 및 전략

1. 비전체계

비 전

일자리 만세 보령(萬世 保寧)구현



목 표

2.1만개 일자리 창출, 취업알선을 통한 1.1만개 일자리 제공,
2009년 대비 고용률 5.0p%(`10~`14) 증가

전략 #1	일자리 창출	지역중심의 사회적·지역공동체 일자리 창출 재정지원 공공·행정 일자리 확대 국내외 기업 및 자본유치 확대
전략 #2	취업지원 및 미스매치 해소	지역단위 구인·구직 알선 서비스 확대 여성 취업지원 서비스 확충 및 정보제공 취업지원 인프라 강화(취업정보센터 운영)
전략 #3	직업훈련 추진	농·어업인 직업능력 개발·훈련 강화 여성 직업능력개발 인프라 확충 수요자 중심의 맞춤형 교육과정 개발·운영
전략 #4	일자리 인프라 구축	One-stop 고용지원 시스템 구축 일자리 공시제 추진전담 부서 운영 맞춤형 취업알선 인프라 구축
전략 #5	협력네트워크 구축	정책공급과 실행부문간 통합적 추진체계 구축 일자리 사업의 총괄적 운영강화 유관기관간 협력적 파트너십 구축

2. 목표

■ 보령시 달성지표 및 부문별 목표

구분				'10년	'11년	'12년	'13년	'14년	비고	
달성 지표	고용률(%)			60.3	61.3	62.3	63.3	64.3		
	취업자(명)			4,155	4,123	4,288	4,404	4,065		
부문별 목표	일자리 창출(명)	형태	계	1,938	1,906	2,071	2,187	1,848		
			상용	450	414	520	600	200		
			임시	1,488	1,492	1,551	1,587	1,648		
		부 문	민간지원	450	414	520	600	200		
			정부 지원	중앙	1,020	1,169	1,223	1,259	1,320	
				지방	468	323	328	328	328	
	취업지원 서비스 및 미스매치 해소(명)			3,263	3,459	3,566	3,679	3,726		
	직업훈련·교육 추진(명)			9	10	10	10	10		
	일자리 인프라 구축			취업정보 센터운영						보령 일자리 종합센터(연 계)
	지역 유관기관 협력 네트워크 구축				고용 네트워크					

3. 추진전략

■ 5대 전략 및 부문별 추진방향

전략	CODE	부문	추진방향
일자리 창출	1-1	취약계층	<ul style="list-style-type: none"> 고용취약계층의 근로기회 확대 및 생산적 복지 실현 민간 주도의 사회적 기업 육성을 통한 지속적 일자리 제공
	1-2	사회·복지	<ul style="list-style-type: none"> 저소득실업자에 대한 일자리 제공과 생계지원으로 사회안전망 구축 저소득계층 자활사업 강화 및 사회취약계층 보호 일자리 지원 강화
	1-3	기업유치 및 산업	<ul style="list-style-type: none"> 국내외 기업 및 민간자본 유치를 통한 신규 일자리 확대 전략 및 신성장 분야의 맞춤형 산업인력 양성과 연계한 일자리 창출
	1-4	공공행정	<ul style="list-style-type: none"> 지역민의 비자발적·한시적 실업해소를 위한 일자리 창출
취업 지원 및 미스매치 해소	2-1	여성 취업지원	<ul style="list-style-type: none"> 여성새로일하기센터 등 여성직업능력개발 인프라 확충 주부인턴제 및 직업교육훈련프로그램 운영, 구인·구직알선 및 정보제공
	2-2	구인·구직 알선	<ul style="list-style-type: none"> ‘구인·구직의 만남의 날’을 개최하여 원활한 구인·구직의場 마련 관내 취업정보센터 운영을 통해 취업지원서비스(취업상담 및 알선)제공
직업 훈련	3-1	실업자 교육·훈련	<ul style="list-style-type: none"> 사회적 취약계층 및 농어업인의 직업능력 개발·훈련 강화 취업에 필요한 자격취득 및 자립기반 구축
	3-2	여성인력개발	<ul style="list-style-type: none"> 관내 여성직업능력개발 인프라 확충 여성 직업교육훈련프로그램 운영
인프라 구축	4-1	지역 밀착형 취업지원 인프라	<ul style="list-style-type: none"> 일자리 발굴, 상담 및 취업지원을 위한 맞춤형 취업알선 인프라 구축 취업지원서비스 제공을 위한 인프라로 취업정보센터 운영
협력 네트워크 구축	5-1	추진체계 및 파트너십 구축	<ul style="list-style-type: none"> 고용·인적자원개발 정책의 공급부문과 실행부문의 통합적 추진체계구축 일자리 공시제 효율적 추진을 위한 협력적 파트너십 구축

IV

부문별 사업계획 >>>

1. 일자리 창출
2. 취업지원서비스 및 미스매치 해소
3. 직업훈련·교육 추진
4. 일자리 인프라 구축
5. 지역유관기관 협력네트워크 구축 운영

IV. 부문별 사업계획

1. 일자리 창출

1) 기본방향

- 국내·외 기업 및 자본유치를 통한 신규 일자리 창출
- 재정지원을 통한 취약계층 일자리 확대
- 사회적 기업 및 지역공동체 육성을 통한 일자리 창출

2) 목표설정

(단위 : 명)

중점시책 구분					계	'10	'11	'12	'13	'14
계속	소 계				8,822	1,938	1,599	1,664	1,780	1,841
	고용 형태	상용		1,084		450	114	120	200	200
		임시		7,738		1,488	1,485	1,544	1,580	1,641
	부문	민간지원		1,084		450	114	120	200	200
		정부 지원	중앙	5,979		1,020	1,166	1,220	1,256	1,317
			지방	1,759		468	319	324	324	324
신규	소 계				1,128		307	407	407	7
	고용 형태	상용		1,100			300	400	400	
		임시		28			7	7	7	7
	부문	민간지원		1,100			300	400	400	
		정부 지원	중앙	12			3	3	3	3
			지방	16			4	4	4	4
합 계					9,950	1,938	1,906	2,071	2,187	1,848

3) 세부추진계획

■ 각 부문별 일자리 창출방향

CODE	부문	일자리 창출방향
1-1	취약계층	<ul style="list-style-type: none"> 고용취약계층의 근로기회 확대 및 생산적 복지 실현 민간 주도의 사회적 기업 육성을 통한 지속적 일자리 제공
1-2	사회·복지	<ul style="list-style-type: none"> 저소득실업자에 대한 일자리 제공과 생계지원으로 사회안전망 구축 저소득계층 자활사업 강화 및 사회취약계층 보호 일자리 지원 강화
1-3	기업유치 및 산업	<ul style="list-style-type: none"> 국내외 기업 및 민간자본 유치를 통한 신규 일자리 확대 전략 및 신성장 분야의 맞춤형 산업인력 양성과 연계한 일자리 창출
1-4	공공행정	<ul style="list-style-type: none"> 지역민의 비자발적·한시적 실업해소를 위한 일자리 창출

■ 일자리 창출 각 부문별 목표 인원

(단위 : 명)

부문 (사업수)	세 부 사 업 명	계	'10	'11	'12	'13	'14
취약 계층 (3개)	공공근로사업	961	201	190	190	190	190
	사회적기업일자리	120		30	30	30	30
	노인일자리사업	2,942	576	576	590	590	610
사회 복지 (7개)	지역공동체일자리사업*	960	240	180	180	180	180
	자립형지역공동체사업	28		7	7	7	7
	노-노 홈케어 운영사업	65	13	13	13	13	13
	자활근로사업	630	120	120	130	130	130
	가사간병도우미사업	71	11	15	15	15	15
	장애인일자리사업	203	27	44	44	44	44
	아이돌보미사업	1,226	183	210	240	276	317
기업유치 및 산업 (4개)	국내외투자유치	684	50	114	120	200	200
	주포제2농공단지조성사업	200	200				
	청소농공단지조성사업	200	200				
	남부일반산업단지조성사업*	1,100		300	400	400	
공공 행정 (3개)	공공산림가꾸기사업	181	36	37	36	36	36
	산불전문예방진화대원	215	46	40	43	43	43
	산감기동대원	164	35	30	33	33	33

주: *는 신규사업임.

4) 부문별 단위사업

1-1. 취약계층 부문

1-1-① 공공근로사업

■ 사업개요

- 사업기간 : 1998 ~ 2014
- 사업대상 : 만 18세 이상 실업자
- 사업목적 : 지역실정에 맞는 사업 및 생산성 있는 사업 우선선정, 경제적 여건이 어려운 실직자를 대상으로 선발하여 지역의 일자리 창출 및 저소득층의 생계안정에 기여
- 사업내용 ;
 - 근무내용 : 국토공원화, 행정전산화 등 4개분야 24개사업
 - 근무기간 : 3개월(분기별로 모집), 연장 시 최장 6개월
 - 보 수 : 일급 36,000원(일비 33,000원, 교통비 3,000원)

■ 사업계획

(단위 : 백만 원, 명)

년도	사업비					일자리창출					
	계	국비	도비	시군비	기타	계	고용형태		부문		
							상용	임시	민간 지원	정부지원 중앙	지방
2010	502	254	-	248	-	201	-	201	-	103	98
2011	506	253	-	253	-	190	-	190	-	95	95
2012	506	253	-	253	-	190	-	190	-	95	95
2013	506	253	-	253	-	190	-	190	-	95	95
2014	506	253	-	253	-	190	-	190	-	95	95
계	2,526	1,266	0	1,260	0	961	0	961	0	483	478

1-1-② 사회적 기업 일자리 사업

■ 사업개요

- 사업기간 : 2010 ~ 2014
- 사업대상 : 충남도 지정 예비 사회적 기업
- 사업목적 : 지역 내 예비 사회적 기업을 지정하고 육성·지원함으로써 부족한 사회서비스를 창출하여 공급하고 지속가능한 새로운 일자리를 창출하여 지역사회의 통합과 시민의 삶의 질 향상을 도모함
- 기대효과 : 사회적 기업 육성을 통한 신규일자리 창출 및 취약계층 사회서비스 제공

■ 사업계획

(단위 : 백만 원, 명)

년도	사업비					일자리창출					
	계	국비	도비	시군비	기타	계	고용형태		부문		
							상용	임시	민간 지원	정부지원 중앙	지방
2010	30	21	2	7	-						
2011	69		35	34	-		-	30	-	16	14
2012	69		35	34	-		-	30	-	16	14
2013	69		35	34	-		-	30	-	16	14
2014	69		35	34	-		-	30	-	16	14
계	306	21	142	143	0	0	0	120	0	64	56

1-1-③ 노인일자리 사업

■ 사업개요

- 사업기간 : 2010 ~ 2014년
- 사업대상 : 65세 이상 어르신
- 사업목적 : 노인의 사회참여 및 소득보장
- 사업내용 : 노인 일자리 사업으로 지역사회 발전 및 소득보장
- 기대효과 : 노인건강관리 증진 및 소득의 내실화

■ 사업계획

(단위 : 백만 원, 명)

년도	사업비					일자리창출					
	계	국비	도비	시군비	기타	계	고용형태		부문		
							상용	임시	민간 지원	정부지원 중앙	지방
2010	929	465	139	325	-	576	-	576	-		
2011	929	465	139	325	-	576	-	576	-		
2012	945	470	145	330		590	-	590			
2013	945	470	145	330		590	-	590			
2014	1,010	500	160	350		610	-	610			
계	4,758	2,370	728	1,660		2,942		2,942			

1-2. 사회·복지 부문

1-2-① 지역공동체 일자리 사업

■ 사업개요

- 사업기간 : 2010~ 2014
- 사업대상 : 지역자원조사, 교육복지사업, 기타 마을공동체 사업
- 사업목적 : 지역자원조사, 교육복지, 마을공동체 사업 등 지역공동체에 기초한 지속적이고 생산적인 일자리 창출
- 사업내용 : Post희망근로사업
- 기대효과 ;
 - 경상경비 및 행사·축제예산 10% 절감분을 활용하여 지역공동체 일자리 조성
 - 공동체 형성을 통한 일자리 창출

■ 사업계획

(단위 : 백만 원, 명)

년도	사업비					일자리창출					
	계	국비	도비	시군비	기타	계	고용형태		부문		
							상용	임시	민간 지원	정부지원 중앙	지방
2010	1,323	-	581	742	-	240	-	240	-		240
2011	486	241	73	172	-	180	-	180	-	90	90
2012	486	241	73	172	-	180	-	180	-	90	90
2013	486	241	73	172	-	180	-	180	-	90	90
2014	486	241	73	172	-	180	-	180	-	90	90
계	3,267	964	873	1,430	0	960	0	960	0	360	600

1-2-② 자립형 지역공동체 사업

■ 사업개요

- 사업기간 : 2010~2014년
- 사업대상 : 두레공동체사업, 지역공동체복원사업, 친환경·녹색에너지 공동체사업, 신 마을공동체사업, 지역자원활용사업 등
- 사업목적 : 지역소득 향상 및 일자리 창출을 통해 지역경제 발전 및 지역자원 및 지역인재의 활용을 통해 주민공동체 활성화
- 사업내용 : 지역주민모임, 지역의 민간단체를 선정하여 초기 사업비 경영지원, 교육지원 등
- 기대효과 :
 - 공통적인 관심이 형성될 수 있는 지역단위의 조직으로 지역공동체를 통한 사업
 - 주민 주체의 자립형 지역공동체 형성을 통한 지역 내 일자리 창출

■ 사업계획

(단위 : 백만 원, 명)

년도	사업비					일자리창출				
	계	국비	도비	시군비	기타	계	고용형태		부문	
							상용	임시	민간 지원	정부지원
									중앙	지방
2010		-			-		-		-	
2011	54	27	8	19	-		-	7	-	3
2012	54	27	8	19	-		-	7	-	3
2013	54	27	8	19	-		-	7	-	3
2014	54	27	8	19	-		-	7	-	3
계	216	108	32	76	0	0	0	28	0	12

1-2-③ 老-老 홈케어 운영사업

■ 사업개요

- 사업기간 : 2010~2014년
- 사업대상 : 신체적, 정신적으로 건강한 65세이상 여자 노인 매년 평균13명
- 사업목적 : 건강한 노인에게 일자리 제공으로 자아실현의 기회를 제공하고 사회적으로 외롭고 신체적으로 불편한 노인에게 도우미를 제공
- 사업내용 : 1인의 도우미가 1일 2시간씩 2가구의 수혜가구 방문 서비스 제공, 간단한 청소, 식사준비, 병원동행 등
- 기대효과 : 건강한 노인의 사회참여 활동을 통하여 봉사하는 노인상 정립, 소외노인의 건강한 노후생활과 재활의욕 고취

■ 사업계획

(단위 : 백만 원, 명)

년도	사업비					일자리창출				
	계	국비	도비	시군비	기타	계	고용형태		부문	
							상용	임시	민간 지원	정부지원
2010	30			30		13		13		13
2011	30			30		13		13		13
2012	30			30		13		13		13
2013	30			30		13		13		13
2014	30			30		13		13		13
계	150			150		65		65		65

1-2-④ 자활근로사업

■ 사업개요

- 사업기간 : 2010~2014년
- 사업대상 : 기초생활보장수급자 및 차상위자활
- 사업목적 : 근로능력이 있는 수급자의 일자리 제공으로 자활자립기반 확립
- 사업내용 : 청소,공부방, 복지시설도우미사업단 등 10개 사업단 운영
- 기대효과 : 기초능력배양 및 자활기반 조성 등 탈수급 유도

■ 사업계획

(단위 : 백만 원, 명)

년도	사업비					일자리창출				
	계	국비	도비	시군비	기타	계	고용형태		부문	
							상용	임시	민간 지원	정부지원 중앙 지방
2010	1,152	922	115	115		120		120		120
2011	1,189	951	119	119		120		120		120
2012	1,194	956	119	119		130		130		130
2013	1,200	960	120	120		130		130		130
2014	1210	968	121	121		130		130		130
계	5,945	4,757	594	594						

1-2-⑤ 가사간병 도우미 사업

■ 사업개요

- 사업기간 : 2010~2014년
- 사업대상 : 기초생활보장수급자, 차상위자활, 일반인
- 사업목적 : 근로능력이 있는 수급자의 일자리 제공으로 자활자립기반 확립
- 사업내용 : 가사간병서비스 대상자 재가 서비스 실시
- 기대효과 : 기초능력배양 및 자활기반 조성 등 탈수급 유도

■ 사업계획

(단위 : 백만 원, 명)

년도	사업비					일자리창출				
	계	국비	도비	시군비	기타	계	고용형태		부문	
							상용	임시	민간 지원	정부지원 중앙 지방
2010	137	97	20	20		11		11		11
2011	250	175	38	37		15		15		15
2012	250	175	38	37		15		15		15
2013	250	175	38	37		15		15		15
2014	250	175	38	37		15		15		15
계	1,137	797	172	168						

1-2-⑥ 장애인 일자리사업

■ 사업개요

- 사업기간 : 2010~2014년
- 사업대상 : 등록장애인으로 보조인 없이 사업수행이 가능한 저소득장애인(만18세이상)
- 사업목적 : 장애인 사회참여 기회 확대 및 소득보장 지원
- 사업내용 : 장애인행정도우미(읍면동 주민센터 복지업무) 및 복지일자리(동료상담, 장애인주차구역 계도 등)

- 기대효과 : 일반노동시장과 연계하여 소득을 보장하고, 지역사회 참여 활동 강화

■ 사업계획

(단위 : 백만 원, 명)

년도	사업비					일자리창출					
	계	국비	도비	시군비	기타	계	고용형태		부문		
							상용	임시	민간 지원	정부지원	
										중앙	지방
2010	109	54	20	34		27		528		370	158
2011	222	111	33	78		44		568		398	170
2012	222	111	33	78		44		604		423	181
2013	222	111	33	78		44		556		389	167
2014	222	111	33	78		44		630		441	189
계	998	499	154	345		203		2,886		2,021	865

1-2-⑦ 아이돌보미 사업

■ 사업개요

- 사업기간 : 2010~2014년
- 사업대상 : 0세~만12세 전국기구 평균소득 100%이하 가정
- 사업목적 : 양육자의 출장, 질병, 야근 등으로 돌봄이 필요한 가정에 서비스제공, 아동의 보호
- 사업내용 : 학습지원, 양육돌봄, 임시보육
- 기대효과 : 아동양육 부담 경감, 사회적 일자리 제공

■ 사업계획

(단위 : 백만 원, 명)

년도	사업비					일자리창출					
	계	국비	도비	시군비	기타	계	고용형태		부문		
							상용	임시	민간 지원	정부지원	
										중앙	지방
2010	132	92	20	20		183		74		38	36
2011	132	92	12	28		210		62		33	29
2012	134	94	20	20		240		64		34	30
2013	134	94	20	20		276		64		34	30
2014	135	95	20	20		317		64		34	30
계	667	467	92	108				328		173	155

1-3. 기업유치 및 산업 부문

1-3-① 국내외 투자유치

■ 사업개요

- 사업기간 : 2010~2014년
- 사업대상 : 4개소(산업단지 2, 농공단지 2)
- 사업목적 : 국내외 기업 투자유치
- 사업내용 : 산업단지 및 농공단지 기업유치
- 기대효과 : 지역경제 활성화 및 고용창출

■ 사업계획

(단위 : 백만 원, 명)

년도	사업비					일자리창출					
	계	국비	도비	시군비	기타	계	고용형태		부문		
							상용	임시	민간 지원	정부지원	
										중앙	지방
2010	3,000			3,000		50	50		50		
2011	3,000			3,000		114	114		114		
2012	3,000			3,000		120	120		120		
2013	3,000			3,000		200	200		200		
2014	3,000			3,000		200	200		200		
계	15,000	0	0	15,000	0	684	684	0	684		

1-3-② 주포 제2 농공단지 조성사업

■ 사업개요

- 사업기간 : 2009~2010년
- 사업대상 : 농공단지조성
- 사업목적 : 농외소득원 개발 및 중소기업체 공업입지공급
- 사업내용 : 농공단지조성 143,730㎡
- 기대효과 : 지역경제 활성화 및 고용창출

■ 사업계획

(단위 : 백만원, 명)

년도	사업비					일자리창출					
	계	국비	도비	시군비	기타	계	고용형태		부문		
							상용	임시	민간 지원	정부지원	
										중앙	지방
2010	13,893	2,184	218	11,491		200	200		200		
2011											
2012											
2013											
2014											
계	13,893	2,184	218	11,491		200	200		200		

1-3-③ 청소농공단지 조성사업

■ 사업개요

- 사업기간 : 2010~2014년
- 사업대상 : 농공단지조성
- 사업목적 : 농외소득원 개발 및 중소기업체 공업입지공급
- 사업내용 : 농공단지조성 148,402㎡

- 기대효과 : 지역경제 활성화 및 고용창출

■ 사업계획

(단위 : 백만원, 명)

년도	사업비					일자리창출					
	계	국비	도비	시군비	기타	계	고용형태		부문		
							상용	임시	민간 지원	정부지원	
										중앙	지방
2010	15,068	2,250	218	3,000	9,651	200	200		200		
2011											
2012											
2013											
2014											
계	15,068	2,250	218	3,000	9,651	200	200		200		

1-3-④ 남부 일반산업단지 조성사업

■ 사업개요

- 사업기간 : 2010~2014년
- 사업대상 : 산업단지조성
- 사업목적 : 공업입지공급
- 사업내용 : 산업단지조성 752,793㎡
- 기대효과 : 지역경제 활성화 및 고용창출

■ 사업계획

(단위 : 백만 원, 명)

년도	사업비					일자리창출					
	계	국비	도비	시군비	기타	계	고용형태		부문		
							상용	임시	민간 지원	정부지원	
										중앙	지방
2010											
2011	51,743				51,743	300			300		
2012	20,990				20,990	400			400		
2013	18,549				18,549	400			400		
2014											
계	91,282				91,282	1,100	1,100		1,100		

1-4. 공공·행정 부문

1-4-① 공공산림 가꾸기 사업

■ 사업개요

- 사업기간 : 2010~2014년
- 사업대상 : 보령시 관내 산림
- 사업목적 : 저소득층, 실업자 고용창출로 공공 산림 관리 및 조성
- 사업내용 : 숲아베기, 산물정리수집 및 덩굴제거 등
- 기대효과 : 사회서비스 일자리창출과 가치있는 친환경 산림자원 육성

■ 사업계획

(단위 : 백만 원, 명)

년도	사업비					일자리창출					
	계	국비	도비	시군비	기타	계	고용형태		부문		
							상용	임시	민간 지원	정부지원	
										중앙	지방
2010	467	280	56	131	-	36	-	36	-	-	36
2011	463	282	54	127	-	37	-	37	-	-	37
2012	465	281	55	129	-	36	-	36	-	-	36
2013	465	281	55	129	-	36	-	36	-	-	36
2014	465	281	55	129	-	36	-	36	-	-	36
계	2,325	1,405	275	645	-	181	-	181	-	-	181

1-4-② 산불전문 예방진화 대원

■ 사업개요

- 사업기간 : 2010~2014년
- 사업대상 : 보령시 관내 산림
- 사업목적 : 산불위기 대응능력 강화 및 산림보전
- 사업내용 : 산불감시 순찰활동 및 산불발생시 진화활동 등
- 기대효과 : 산불피해 최소화로 산지자원화 및 저탄소 녹색성장 기반 구축

■ 사업계획

(단위 : 백만 원, 명)

년도	사업비					일자리창출					
	계	국비	도비	시군비	기타	계	고용형태		부문		
							상용	임시	민간 지원	정부지원	
										중앙	지방
2010	345	138	62	145	-	46	-	46	-	-	46
2011	321	128	58	135	-	40	-	40	-	-	40
2012	333	133	60	140	-	43	-	43	-	-	43
2013	333	133	60	140	-	43	-	43	-	-	43
2014	333	133	60	140	-	43	-	43	-	-	43
계	1,665	665	300	700	-	215	-	215	-	-	215

1-4-③ 산감 기동대원

■ 사업개요

- 사업기간 : 2010~2014년
- 사업대상 : 보령시 관내 산림
- 사업목적 : 읍면동별 운영으로 지역 내 산불예방효과 극대화
- 사업내용 : 산불예방활동 및 산불진화 등
- 기대효과 : 효율적 산불예방으로 산림보전 및 저탄소 녹색성장 기반구축

■ 사업계획

(단위 : 백만 원, 명)

년도	사업비					일자리창출					
	계	국비	도비	시군비	기타	계	고용형태		부문		
							상용	임시	민간	정부지원	
2010	189	-	19	170	-	35	-	35	-	-	35
2011	202	-	20	182	-	30	-	30	-	-	30
2012	196	-	20	176	-	33	-	33	-	-	33
2013	196	-	20	176	-	33	-	33	-	-	33
2014	196	-	20	176	-	33	-	33	-	-	33
계	979	-	99	880	-	33	-	33	-	-	33

2. 취업지원서비스 및 미스매치 해소

1) 기본방향

- 관내 취업지원센터 구축을 통한 one-stop 고용서비스 제공
- 교육·훈련 인프라의 활용 및 구인·구직알선을 통해 기업체의 구인난 해소

2) 목표설정

구 분	부 문 별	목 표	비 고
취업지원 및 알선서비스 (총17,693명, 취업11,085명)	여성 취업지원	11,193명(취업 7,835명)	취업률 70%
	구인·구직 알선	6,500명(취업 3,250명)	취업률 50%

3) 세부추진계획

■ 각 부문별 추진방향

CODE	부문	추진방향
2-1	여성 취업지원	<ul style="list-style-type: none"> • 여성새로일하기센터 등 여성직업능력개발 인프라 확충 • 주부인턴제 및 직업교육훈련프로그램 운영, 구인·구직알선 및 정보제공
2-2	구인·구직 알선	<ul style="list-style-type: none"> • ‘구인·구직의 만남의 날’을 개최하여 원활한 구인·구직의 場 마련 • 관내 취업정보센터 운영을 통해 취업지원서비스(취업상담 및 알선)제공

■ 각 부문별 목표 인원

(단위 : 명)

부문 (사업수)	세 부 사 업 명	계	'10	'11	'12	'13	'14
	계	17,693	3,263	3,459	3,566	3,679	3,726
여성취업지원 (1개)	여성인력개발 및 취업지원	11,193	1,963	2,159	2,266	2,379	2,426
구인·구직알 선 (2개)	취업정보센터운영	5,000	1,000	1,000	1,000	1,000	1,000
	구인·구직만남의 날	1,500	300	300	300	300	300

4) 부문별 단위사업

2-1. 여성 취업지원 부문

2-1-① 여성인력개발 및 취업지원

■ 사업개요

- 사업기간 : 2010~2014년
- 사업대상 : 경력단절여성 등 실업여성
- 사업목적 : 국민소득 2만불 시대 여성은 경제성장의 새로운 동력저출산·고령화 사회 여성인력의 효율적인 활용과 취업지원을 통해 여성의 경제활동 참여 촉진
- 사업내용
 - 여성직업능력개발 인프라 확충 : 여성새로일하기센터(인력개발센터), 여성회관 등
 - 구인·구직 알선 및 정보제공, 주부인턴제, 직업교육훈련프로그램 운영 등
 - 기업체와 연계를 통한 구인구직 수요조사 및 DB구축 등

■ 사업계획

(단위 : 백만 원, 명)

년도	사업비					인원
	계	국비	도비	시군비	기타	
2010	440	187	175	78		1,963
2011	401	134	183	84		2,159
2012	440	187	175	78		2,266
2013	482	205	192	85		2,379
2014	529	225	211	93		2,426
계	2,292	938	936	418		11,193

2-2. 구인·구직 알선 부문

2-2-① 취업정보센터 운영

■ 사업개요

- 사업기간 : 2004~계속
- 사업대상 : 관내 구인·구직자
- 사업목적 : 구인 구직자 취업알선
- 사업내용 : 취업상담 및 알선, 취업지원 서비스 제공, 취업정보지 발간

■ 사업계획

(단위 : 백만 원, 명)

년도	사업비					인원
	계	국비	도비	시군비	기타	
2010	15			15		1,000
2011	16			16		1,000
2012	16			16		1,000
2013	16			16		1,000
2014	16			16		1,000
계	79	0	0	79	0	5,000

2-2-② 구인·구직 만남의 날

■ 사업개요

- 사업기간 : 2004~계속
- 사업대상 : 지역 구직자, 구인업체
- 사업목적 : 기업에서 필요한 우수 전문인력의 채용기회를 확대하고, 구직자에게는 적성에 맞는 폭넓은 취업기회를 제공함으로써 지역경제 활성화에 기여
- 기대효과 : 지자체에서 직접 일자리를 제공하는 사업은 아니나 일자리 창출 인프라 구축에 기여

■ 사업계획

(단위 : 백만 원, 명)

년도	사업비					인원
	계	국비	도비	시군비	기타	
2010	1			1		300
2011	1			1		300
2012	1			1		300
2013	1			1		300
2014	1			1		300
계	5	0	0	5	0	1,500

3. 직업훈련·교육 추진

1) 기본방향

- 농·어촌 지역 실업자 및 취약계층 대상 직업훈련을 통한 직무능력 향상
- 관내 여성계층의 직업능력 개발을 위한 관련 인프라 확충

2) 목표설정

(단위 : 명)

부 문	계	'10	'11	'12	'13	'14
계	11,242	1,972	2,169	2,276	2,389	2,436
실업자 교육·훈련	49	9	10	10	10	10
여성인력개발	11,193	1,963	2,159	2,266	2,379	2,426

3) 세부추진계획

■ 각 부문별 직업능력 개발방향

CODE	부 문	개발방향
3-1	실업자 교육·훈련	<ul style="list-style-type: none"> • 사회적 취약계층 및 농어업인의 직업능력 개발·훈련 강화 • 취업에 필요한 자격취득 및 자립기반 구축
3-2	여성인력개발	<ul style="list-style-type: none"> • 관내 여성직업능력개발 인프라 확충 • 여성 직업교육훈련프로그램 운영

■ 각 부문별 목표 인원

(단위 : 명)

부문 (사업수)	세 부 사 업 명	계	'10	'11	'12	'13	'14
	계	11,242	1,972	2,169	2,276	2,389	2,436
실업자교육·훈련 (1개)	지역실업자(농어민) 직업훈련	49	9	10	10	10	10
여성인력개발 (1개)	여성인력개발 및 취업지원 사업	11,193	1,963	2,159	2,266	2,379	2,426

주 : 여성인력개발 및 취업지원사업은 취업지원과 더불어 교육훈련기능을 담당하는 사업으로 사업코드 2-1-①과

3-2-①은 동일사업임.

4) 부문별 단위사업

3-1. 실업자 교육·훈련 부문

3-1-① 농어민 지역 실업자 직업훈련 사업

■ 사업개요

- 사업기간 : 2010~2014년
- 사업대상 : 농어민, 기초생활수급권자, 비진학청소년 등 취약계층 실업자
- 사업목적 : 지역 저소득 취약계층의 실업자를 대상으로 직업훈련을 실시하여 취업능력을 고취하고 취업률 향상에 기여
- 기대효과 : 취약계층 실업자를 대상으로 직업훈련을 실시하여 직업능력을 향상시키고, 취업률을 높일 것으로 예상됨

■ 사업계획

(단위 : 백만원, 명)

년도	사업비					인원
	계	국비	도비	시군비	기타	
2010	24	19	2	3		9
2011	24	19	2	3		10
2012	24	19	2	3		10
2013	24	19	2	3		10
2014	24	19	2	3		10
계	120	95	10	15	0	49

3-2. 여성인력 개발 부문

3-2-① 여성인력개발 및 취업지원(2-1-①과 동일사업임)

■ 사업개요

- 사업기간 : 2010~2014년
- 사업대상 : 경력단절여성 등 실업여성
- 사업목적 : 국민소득 2만불 시대 여성은 경제성장의 새로운 동력저출산·고령화 사회 여성인력의 효율적인 활용과 취업지원을 통해 여성의 경제활동 참여 촉진
- 사업내용
 - 여성직업능력개발 인프라 확충 : 여성새로일하기센터(인력개발센터), 여성회관 등
 - 구인·구직 알선 및 정보제공, 주부인턴제, 직업교육훈련프로그램 운영 등
 - 기업체와 연계를 통한 구인구직 수요조사 및 DB구축 등

■ 사업계획

(단위 : 백만 원, 명)

년도	사업비					인원
	계	국비	도비	시군비	기타	
2010	440	187	175	78		1,963
2011	401	134	183	84		2,159
2012	440	187	175	78		2,266
2013	482	205	192	85		2,379
2014	529	225	211	93		2,426
계	2,292	938	936	418		11,193

4. 일자리 인프라 구축

1) 기본방향

- 일자리 공시제의 원활한 추진을 위한 허브(HUB)기능 강화
- 지역 밀착형 고용지원 시스템 구축 및 One-stop 고용 서비스 제공

2) 목표설정

(단위 : 명)

부 문	계	'10	'11	'12	'13	'14
계	6,500	1,300	1,300	1,300	1,300	1,300
지역 밀착형 취업지원 인프라	6,500	1,300	1,300	1,300	1,300	1,300

3) 세부추진계획

■ 각 부문별 인프라 구축방향

CODE	부 문	구축방향
4-1	지역 밀착형 취업지원 인프라	<ul style="list-style-type: none"> • 일자리 발굴, 상담 및 취업지원을 위한 맞춤형 취업알선 인프라 구축 • 취업지원서비스 제공을 위한 인프라로 취업정보센터 운영

■ 각 부문별 목표 인원

(단위 : 명)

부문 (사업수)	세 부 사 업 명	계	'10	'11	'12	'13	'14
	계	6,500	1,300	1,300	1,300	1,300	1,300
지역밀착형 취업지원 인프라	찾아가는 일자리 발굴단 운영	1,500	300	300	300	300	300
	취업정보센터운영	5,000	1,000	1,000	1,000	1,000	1,000

주 : 취업정보센터는 구인·구직 알선 서비스 기능을 담당(취업지원 및 미스매치 해소)하는 일자리 인프라로 사업코드 2-2-①과 4-1-②는 동일사업임.

4) 부문별 추진계획

4-1. 지역 밀착형 취업지원 인프라 구축

4-1-① 찾아가는 일자리 발굴단 운영

■ 사업개요

- 사업기간 : 2010~2014
- 사업대상 : 관내 농공(산업)단지 소재기업 및 Work-net 상시구인업체
- 사업목적 : 수동적 취업정보센터를 탈피하여 우리지역 산업단지 및 농공단지 등 기업체를 직접 방문하여 빈일자리 발굴
- 사업내용 :
 - 운영방식 : 구인·구직자 만남의 날 참여업체 발굴, 구직자와 구인업체로 동행면접 실시, 기업체 순회방문 찾아가는 취업상담실 운영
 - 지원내용 : 구인 자료 DB구축으로 1:1 맞춤형 취업알선

■ 사업계획

(단위 : 백만 원, 명)

년도	사업비					인원
	계	국비	도비	시군비	기타	
2010	7		7			300
2011	7		7			300
2012	7		7			300
2013	7		7			300
2014	7		7			300
계	35	0	35	0	0	1,500

4-1-② 취업정보센터 운영(2-2-①과 동일사업임)

■ 사업개요

- 사업기간 : 2004~계속
- 사업대상 : 관내 구인·구직자
- 사업목적 : 구인 구직자 취업알선
- 사업내용 : 취업상담 및 알선, 취업지원 서비스 제공, 취업정보지 발간

■ 사업계획

(단위 : 백만 원, 명)

년도	사업비					인원
	계	국비	도비	시군비	기타	
2010	15			15		1,000
2011	16			16		1,000
2012	16			16		1,000
2013	16			16		1,000
2014	16			16		1,000
계	79	0	0	79	0	5,000

5. 지역유관기관 협력네트워크 구축·운영

1) 기본방향

- 고용·인자자원개발정책의 공급부문과 실행부문간의 통합적 추진체계 구축
- 정책전달체계의 개선 및 고용·인적자원개발사업의 기획·심의·조정기능 강화

2) 구축방안

5-1-① 보령시 고용네트워크 구축

■ 개 요

- 취업관련 관계 전문가, 교육훈련기관, 기업체, 고용 유관기관 등이 참여하는 네트워크 구축을 통해 보령시 차원의 고용사업 활성화 도모

■ 주요활동

- 관내 원활한 인력의 양성 → 배분 → 활용을 위해 지역특성에 부합하는 교육·훈련 및 일자리사업 발굴

■ 참여기관

참여기관	주요 기능 및 역할
보령 교육청	<ul style="list-style-type: none"> • 전문계고 직업교육 혁신 및 산학연계 인력양성사업 지원 • 소외계층 고용안전망 연계사업 참여
대학 및 전문계고	<ul style="list-style-type: none"> • 기업수요 맞춤형 인력양성 사업 주관 추진 • 전문인력 교류 및 장비공동 활용 등 협력사업 참여 • 고용연계 프로그램 개발 및 산학네트워크 운영
노동부 보령지청	<ul style="list-style-type: none"> • 지역 고용인적자원개발 연계 협력사업 참여 • 양성인력의 배분 및 활용의 중개자 역할 담당 • 사업주관기관의 협조 요청시 적극 협력
보령 여성인력개발센터	<ul style="list-style-type: none"> • 직업훈련 프로그램 운영 및 각종 취업교육 담당 • 취업상담 및 알선기능
관내기업체	<ul style="list-style-type: none"> • 산학연계 인력양성사업 공동 참여 • 산업현장체험 교육훈련프로그램 운영 지원, 양성인력의 활용 및 고용창출
푸른 보령 21 및 언론	<ul style="list-style-type: none"> • 고용 및 인적자원개발 사업 對 주민 홍보 • 주민 대상 아이디어 공모 및 참여기관 만남의 場 마련

집행계획 >>>

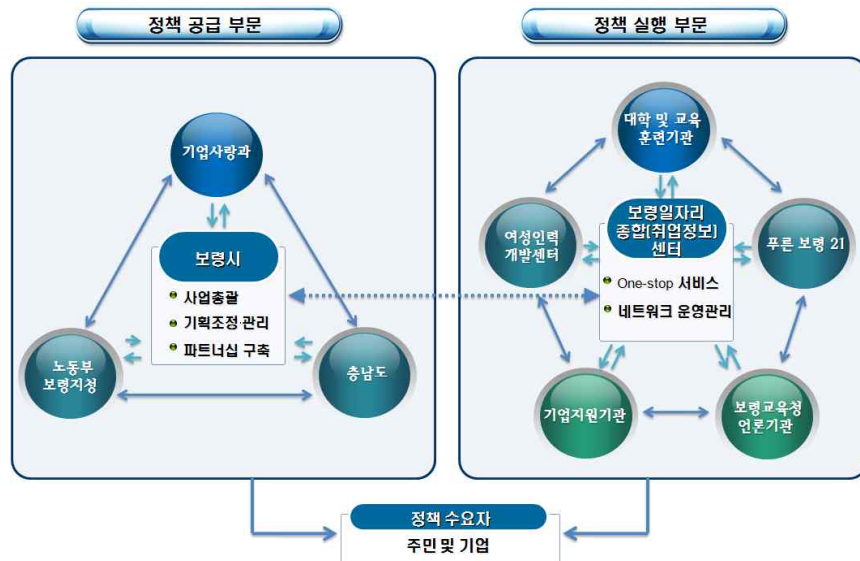
1. 사업추진체계
2. 재원조달계획
3. 재원조달 세부내역

V. 집행계획

1. 사업추진체계

■ 정책(사업) 추진체계

- 정책 공급측면에서 보령시(기업사랑과)와 노동부 보령지청 및 충남도(일자리 경제정책과)를 중심으로 지역단위의 고용·인적자원개발정책을 총괄(기획·심의·조정)하며, 일자리 공시제의 모니터링 및 성과관리
- 정책 실행측면에서 통합적 지원기구인 보령 일자리 종합(취업정보)센터와 유관기관간의 협력적 파트너십을 구축하여 일자리 공시제의 실효성 제고



■ 정책(사업) 추진기구

구 분		조직	역할 및 기능
정책 공급	보령시	• 보령시 관련 실과(2실 18과) • 부시장 및 실무단장(기업사랑과장)	• 고용 및 인적자원개발 총괄 • 사업기획조정 및 관리
	충남도	• 경제산업국(일자리 경제정책과) • 노사민정 협의회	• 일자리 대책 종합적·체계적 관리 • 일자리 창출의 실질적 성과평가
	노동부 보령지청	• 보령지청(2과) • 보령고용센터	• 근로개선지도 및 산업안전 담당 • 직업능력개발훈련 및 고용정보 제공
정책 실행	보령일자리종합(취업정보)센터	• 도시형 센터(공무원+직업상담사) • 농촌형 센터(공무원+직업상담사)	• 구인·구직 서비스 제공 • 유관기관과 네트워크 및 파트너십 구축
	여성인력 개발센터	• 위탁기관(충남발전연구원) • 참여기관(여성정책개발원, 호서대)	• 각종 교육·훈련프로그램 운영 • 취업상담 및 알선

■ 외부 참여기관

참여기관	주요 기능 및 역할
보령 교육청	• 전문계고 직업교육 혁신 및 산학연계 인력양성사업 지원 • 소외계층 고용안전망 연계사업 참여
대학 및 전문계고	• 기업수요 맞춤형 인력양성 사업 주관 추진 • 전문인력 교류 및 장비공동 활용 등 협력사업 참여 • 고용연계프로그램 개발 및 산학네트워크 운영
노동부 보령지청	• 지역 고용인적자원개발 연계 협력사업 참여 • 양성인력의 배분 및 활용의 중개자 역할 담당 • 사업주관기관의 협조 요청시 적극 협력
보령 여성인력개발센터	• 직업훈련 프로그램 운영 및 각종 취업교육 담당 • 취업상담 및 알선기능
관내기업체	• 산학연계 인력양성사업 공동 참여 • 산업현장체형 교육훈련프로그램 운영 지원, 양성인력의 활용 및 고용창출
푸른 보령 21 및 언론	• 고용 및 인적자원개발 사업 對 주민 홍보 • 주민 대상 아이디어 공모 및 참여기관 만남의 場 마련

2. 재원조달 계획

■ 재원조달계획 총괄

- 일자리 만세보령(萬世保寧) 구현`을 위해 `10~`14년간 약 1,627억 소요 추정
- 일자리 창출, 취업지원 및 미스매치 해소, 직업교육·훈련 추진, 일자리 인프라 구축, 지역 유관기관 협력네트워크 구축 등 5대 전략을 이행하기 위해 총 23개 사업 추진

(백만원, %)

합계	일자리 창출	취업지원 미스매치 해소	직업교육·훈련	일자리 인프라	협력네트워크
162,764 (100.00)	160,233 (98.44)	2,376 (1.46)	120 (0.07)	35 (0.02)	비예산 사업

■ 연도별·재원별 조달계획

▶ 연도별 조달계획

(백만원, %)

합계	2010	2011	2012	2013	2014
162,764 (100.00)	37,844 (23.3)	60,045 (36.9)	29,362 (18.0)	26,969 (16.6)	8,543 (5.3)

▶ 재원별 조달계획

(백만원, %)

합계	국비	지방비	민자 및 기타
162,764 (100.00)	18,786 (11.5)	43,045 (26.5)	100,933 (62.0)

■ 계속 및 지속사업 비중

(백만원, %)

합계	계속사업	신규사업
162,764 (100.00)	71,266 (43.8)	91,498 (56.2)

충청남도 보령시 | 83

보령시 일자리 공시 기본계획

3. 재원조달 세부내역

단위: 억원

구분	사업명	총액(2010-2014)				2010				2011				2012				2013				2014			
		국비	지방비	기타	합계	국비	지방비	기타	합계	국비	지방비	기타	합계	국비	지방비	기타	합계	국비	지방비	기타	합계	국비	지방비	기타	합계
계속 사업	국내외투자유치		150.0		150.0		30.0		30.0		30.0		30.0		30.0		30.0		30.0		30.0		30.0		30.0
	주포제2농공단지조성사업	21.8	117.1		138.9	21.8	117.1		138.9																
	청소농공단지조성사업	22.5	32.2	96.5	151.2	22.5	32.2	96.5	151.2																
	공공근로사업	12.7	12.6		25.3	2.5	2.5		5.0	2.5	2.5		5.1	2.5	2.5		5.1	2.5	2.5		5.1	2.5	2.5		5.1
	지역공동체일자리사업	9.6	23.0		32.7		13.2		13.2	2.4	2.5		4.9	2.4	2.5		4.9	2.4	2.5		4.9	2.4	2.5		4.9
	사회적기업일자리	0.2	2.9		3.1	0.2	0.1		0.3		0.7		0.7		0.7		0.7		0.7		0.7		0.7		0.7
	노노홈케어운영사업		1.5		1.5		0.3		0.3		0.3		0.3		0.3		0.3		0.3		0.3		0.3		0.3
	자활근로사업	47.6	11.9		59.5	9.2	2.3		11.5	9.5	2.4		11.9	9.6	2.4		11.9	9.6	2.4		12.0	9.7	2.4		12.1
	가사간병도우미사업	8.0	3.4		11.4	1.0	0.4		1.4	1.8	0.8		2.5	1.8	0.8		2.5	1.8	0.8		2.5	1.8	0.8		2.5
	공공산림가꾸기사업	14.1	9.2		23.3	2.8	1.9		4.7	2.8	1.8		4.6	2.8	1.8		4.7	2.8	1.8		4.7	2.8	1.8		4.7
	산불전문예방진화대원	6.7	10.0		16.7	1.4	2.1		3.5	1.3	1.9		3.2	1.3	2.0		3.3	1.3	2.0		3.3	1.3	2.0		3.3
	산감기동대원		9.8		9.8		1.9		1.9		2.0		2.0		2.0		2.0		2.0		2.0		2.0		2.0
	노인일자리사업	23.7	23.9		47.6	4.7	4.6		9.3	4.7	4.6		9.3	4.7	4.8		9.5	4.7	4.8		9.5	5.0	5.1		10.1
	장애인일자리사업	5.0	5.0		10.0	0.5	0.6		1.1	1.1	1.1		2.2	1.1	1.1		2.2	1.1	1.1		2.2	1.1	1.1		2.2
	아이돌봄사업	4.7	2.0		6.7	0.9	0.4		1.3	0.9	0.4		1.3	0.9	0.4		1.3	0.9	0.4		1.3	1.0	0.4		1.4
	여성인력개발및취업지원	9.4	13.5		22.9	1.9	2.5		4.4	1.3	2.7		4.0	1.9	2.5		4.4	2.1	2.8		4.8	2.3	3.0		5.3
	취업정보센터운영		0.8		0.8		0.2		0.2		0.2		0.2		0.2		0.2		0.2		0.2		0.2		0.2
	구인구직만남의날		0.1		0.1		0.0		0.0		0.0		0.0		0.0		0.0		0.0		0.0		0.0		0.0
	지역실업자(농어민)직업훈련	1.0	0.3		1.2	0.2	0.1		0.2	0.2	0.1		0.2	0.2	0.1		0.2	0.2	0.1		0.2	0.2	0.1		0.2
	찾아가는일자리발굴단운영		0.4		0.4		0.1		0.1		0.1		0.1		0.1		0.1		0.1		0.1		0.1		0.1
신규 사업	보령고용네트워크구축																								
	남부일만산업단지조성사업			912.8	912.8					517.4	517.4			209.9	209.9			185.5	185.5						
	자립형지역공동체사업	1.1	1.1		2.2					0.3	0.3		0.5	0.3	0.3		0.5	0.3	0.3		0.5	0.3	0.3		0.5
합계	23개 사업	177.5	415.5	109.3	162.3	67.6	209.5	96.5	373.6	27.3	51.3	517.4	596.0	27.4	51.4	209.9	288.7	27.5	51.5	185.5	264.4	27.8	51.8		79.7

연 구 진

충남발전연구원

연구책임	신동호 연구위원
연구진	임형빈 책임연구원
	권미정 연구원