



▶ 중간보고회 자문의견 조치사항

부문	제안사항	검토사항
전체	· 울산과 같이 생태도시로 거듭난 지역에 대한 사례연구 필요	반영
	· 해양생태계에 대한 조사 요구	미반영
	· 안심하고 걸을 수 있는 도로, 자전거 도로 설치 문제 언급	미반영
	· 국가단위 역점 추진사업 저탄소 녹색성장과 연관된 에너지 분야 사업 제안	반영
물	· 안심하고 먹을 수 있는 물 확보 문제 반영	반영
	· 상·하수도 분야 사업계획 반영하여 제시(홍보 필요)	반영
	· 상·하수도 분야 사업계획 반영하여 제시(홍보 필요)	반영
대기	· 대기현황 조사에서 온실가스에 대한 언급의 필요성 제기	반영
	· 공단지역 유해중금속, 다이옥신의 배출여부 확인 요청	미반영
	· 대기모델링: 현재 자료가 많이 부족하여 올바른 시뮬레이션을 위해서는 제대로 된 배출량 조사가 이루어져야 하는 점을 강조(예방차원)	반영
폐기물	· 음식점의 음식물쓰레기 해결방안 모색(재활용, 조례제정 등)	반영
	· 일반 주거지역 쓰레기 배출 및 수거 문제(선진 사례 참고)	반영

2

▶ 인터뷰

부문	제안사항	검토사항
군수님	· 당진군의 환경 미래상 : 환경 1등 당진	반영
	· 급격한 산업도시화로 인한 심각한 환경파괴 : 환경융합 파악	반영
	· 공단 및 서산 대산 지역으로부터의 대기오염 문제(주민 건강영향조사)	반영
	· 삼교호 수질문제(당진군 농산물과 직결되는 문제) : 국가 차원의 대안을 위한 근거	반영
	· 국내·외 환경개선사례 중 실현가능성이 높고 당진과 유사한 지역의 대안 검토	반영
	· 환경교육센터 건립, 개발부담금(환경오염부담금) 제도, 환경운동(제2의 새마을운동) 검토	반영
실무진	· 대규모 축산 농가 문제(축산시설 위치도를 만들어 수계도와 연계하여 개선방안 검토)	반영
	· 예산 고덕면 주물단지 조성에 따른 피해 예방 대책	반영
	· 철강슬래그 2차 환경문제 발생여부 및 현대제철 고로가 2기, 3기 설치 예정에 따른 대책	반영
	· 당진 회 처리장의 매립을 대신할 자원 순환이나 재활용 등 대체방안 모색	반영
NGO	· 대기모델링의 객관성 및 정확성(당진화력, 송산, 합덕 등)	반영
	· 소규모 저수지 활용방안 및 생태하천 조성사업에 대한 검토	반영
	· 산업단지의 조율문제(생태산업단지 도입, 도관장 산업단지 문제 등)	반영

3

▶ 보고순서

- 1 계획의 개요
- 2 현황 및 여건분석
- 3 계획의 기본구상
- 4 전략별 추진방안
- 5 공간환경계획 수립
- 6 7대 중점 프로젝트
- 7 집행 및 관리계획



1

계획의 개요

- 계획의 배경 및 목적
- 계획의 성격
- 계획의 범위
- 계획수립 추진절차
- 계획수립의 추진현황
- 2005년 환경기본계획 성과평가

5

1. 계획의 개요

환경보전종합계획

『특별시·광역시·도 및 시·군·구의 환경오염 및 환경훼손과 그 위해를 예방하고 환경을 적정하게 관리·보전·이용함으로써 주민이 건강하고 쾌적한 삶을 누릴 수 있도록, 시·도지사 및 시장·군수·구청장이 환경적으로 건전하고 지속가능한 발전에 기초하여 시·도 및 시·군·구의 장기적인 환경관리·보전·이용의 정책방향과 정책방안 등을 제시하는 종합계획』

6

1. 계획의 개요

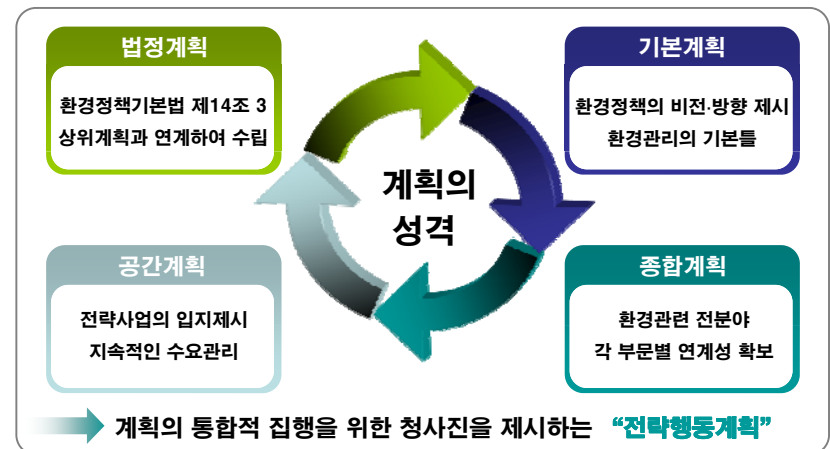
계획의 배경 및 목적



7

1. 계획의 개요

계획의 성격



8

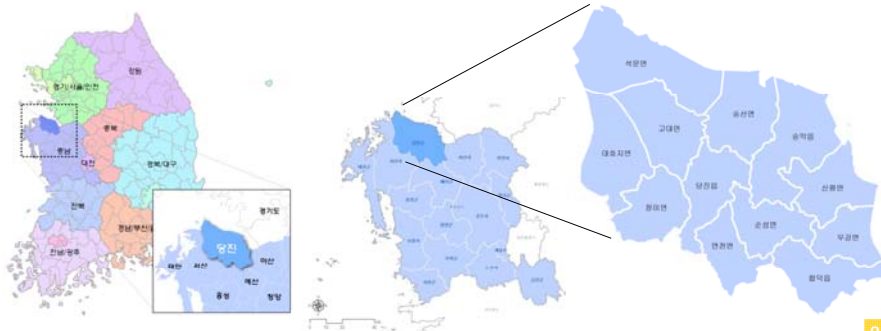
1. 계획의 개요

계획의 범위(1)

공간적 범위

당진군 전지역 [664.73km²]

- 환경오염이 예상되는 인접 자치단체의 경계지역 포함
- 인접한 기초자치단체 : 서산시, 아산시, 예산군, 평택시



9

1. 계획의 개요

계획의 범위(2)

시간적 범위

기준년도 : 2008년, 목표년도 : 2015년



10

1. 계획의 개요

계획의 범위(3)

내용적 범위

국가 및 도의 “환경보전종합계획” 과 연계

- 계획수립의 구성
- 2005 당진군 환경기본계획 성과평가
- 부문별 환경현황 조사 및 분석 (대기,수질,폐기물,토양,소음·진동,자연생태 등)
- 부문별 및 단계별 환경전망
- 환경관리 목표설정 및 세부시책
- 중점프로젝트 도출 및 공간환경계획 수립
- 재정투자 및 재원조달 방안 / 지방의제 21



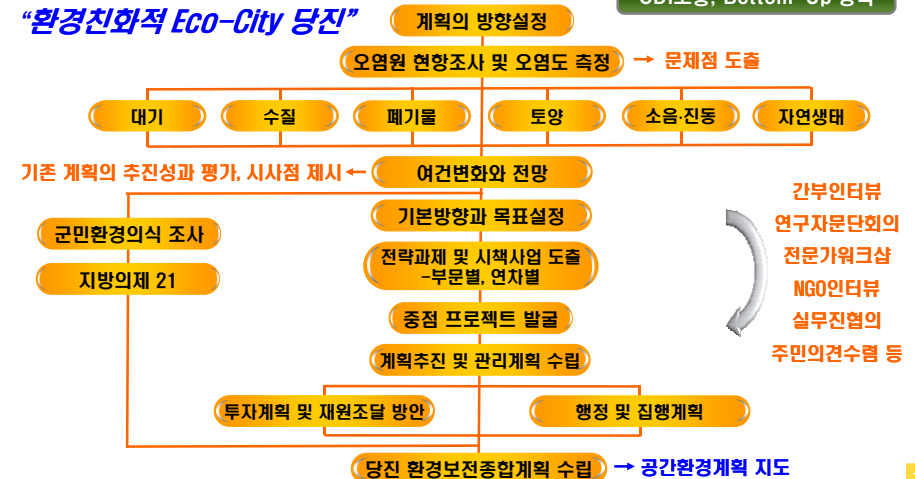
11

1. 계획의 개요

계획수립 추진절차

“환경친화적 Eco-City 당진”

CDI모형, Bottom-Up 방식



12

1. 계획의 개요

계획수립의 추진현황

1단계 : 기본구상 및 계획방향 설정

- 과업착수보고, 추진방향 협의 ('10. 4~'10. 5)
- 당진 군수님, 실무진, NGO 인터뷰 / 워크숍을 통한 연구방향 설정 ('10. 8~'10. 9)
- 당진군민 주민의식조사 ('10. 9)



2단계 : 부문별 환경현황조사

- 기초자료 수집 및 부문별 환경현황조사·분석 1차 ('10. 5~'10. 7)
- 부문별 환경현황조사 2차 ('10. 8~'10. 10)
- 중간보고회 ('10. 11)



3단계 : 부문별 환경전망 및 관리계획 수립

- 부문별 환경현황 조사·분석 3차 ('10. 12~'11. 3)
- 전략과제 도출 및 세부시책 과제구상 ('11. 2)
- 이슈도출 및 공간환경계획 지도 작성 ('11. 2~'11. 3)
- 최종보고회 ('11. 4)



13

1. 계획의 개요

2005년 환경기본계획 성과평가(1)

성 과 평 가

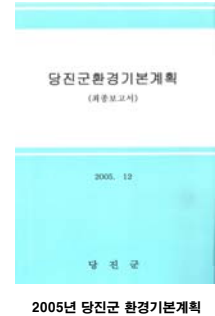
- 기준년도 : 2004년, 목표년도 : 2010년
- 계획기간 : 2006년 ~ 2010년
- 계획인구 : 117,109명 (2004년 기준)

평가1 환경기본계획의 주요 지표평가

각 부문의 항목별 지표의 목표달성여부 평가

평가2 부문별 환경계획 성과평가

대기환경, 물환경, 폐기물, 자연생태 분야를 중심으로 주요 추진사업의 이행 실적에 대한 평가를 수행



14

1. 계획의 개요

2005년 환경기본계획 성과평가(2)

성 과 평 가

부 문	단위사업 추진률	주요 지표의 목표달성 여부	
		달성 지표항목	미달성 지표항목
대기환경	42%	대기측정망	NO ₂ , CO, PM ₁₀ , O ₃ , SO ₂
물환경	42%	공공하수처리시설 분뇨처리시설	상·하수도보급률 하천 및 호소 수질농도 마을하수처리시설 가축분뇨처리시설
폐기물	66%	생활폐기물발생량 매립시설, 재활용선별시설	생활폐기물 처리율 소각시설
토양	-	-	-
소음·진동	-	-	-
자연생태	25%	-	야생동·식물보호구역

15

2

현황 및 여건분석

- 지역현황 및 특성분석
- 환경현황 및 여건변화
- 군민 환경의식조사
- 관련계획 검토
- SWOT 분석

16

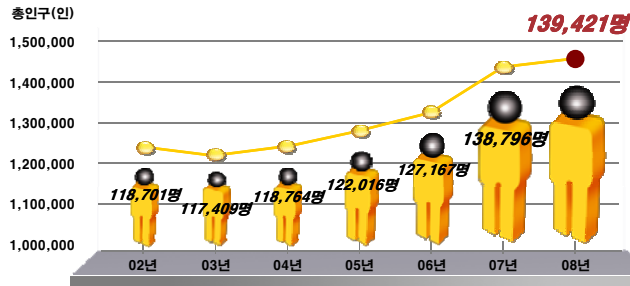
2. 현황 및 여건분석

지역현황 및 특성분석(1)

인구변화추이

현재인구 : 139,421명 (2008년말 기준)

- 과거 7년간 20,720명 인구 증가



17

2. 현황 및 여건분석

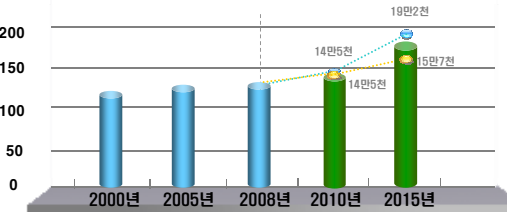
지역현황 및 특성분석(2)

장래 인구변화 예측

- 13만8천명(2008년) → 14만5천명(2010년) → 17만5천명(2015년)

구분	2008년 (천명)	2010년 (천명)	2015년 (천명)	연평균성장률 (%)	
				2008~2010년	2010~2015년
최대치	138	145	192	2.50%	5.78%
최소치	138	145	157	2.50%	1.60%
평균	138	145	175	2.50%	3.83%

인구(천명)



18

2. 현황 및 여건분석

환경현황 및 여건변화(대기환경1)

대기오염물질 배출량별 배출시설 분포도

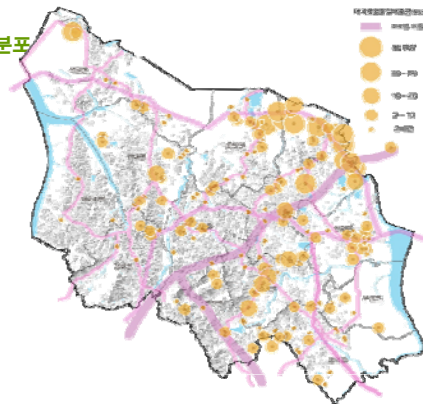
- 점오염원 : 아산국가산업단지, 송악농공단지 등 분포
- 선오염원 : 고속도로, 간선도로 등의 자동차
 - 당진-대전 고속도로 개통으로 자동차 통행량 증가

[대기오염물질 배출업소 분포현황]

구분 (년도)	대기배출업소					
	계	1종	2종	3종	4종	5종
2009	193	14	12	11	52	104

[자동차 등록현황]

구분 (년도)	승용차	승합차	화물차	특수차
2009	39,922	3,259	15,573	491



19

2. 현황 및 여건분석

환경현황 및 여건변화(대기환경2)

현장조사

조사지점

측정지점	측정위치	비고
A-1	당진을 원당리 주공1단지아파트 내	도심지역
A-2	송악을 기지시리 e-편한세상 아파트 내	주거지역
A-3	송악을 부곡리 상록초등학교 내	공단지역
A-4	면천면 성상리 면천향교 부근	청정지역

조사항목

: SO₂, NO₂, CO, O₃, PM₁₀, Pb

조사시기

- 1차 : 2010년 07월27일 / 08월05일 (완료)
- 2차 : 2010년 09월13일 / 09월17일 (완료)
- 3차 : 2010년 11월30일 / 12월03일 (완료)
- 4차 : 2011년 02월17일 / 02월21일 (완료)



20

2. 현황 및 여건분석

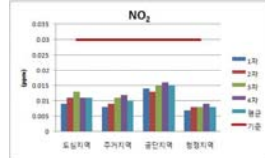
환경현황 및 여건변화(대기환경3)

조사결과

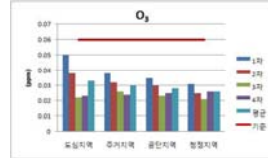
● 측정 지점별 SO₂ 농도



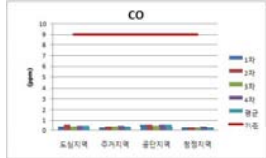
● 측정 지점별 NO₂ 농도



● 측정 지점별 O₃ 농도



● 측정 지점별 CO 농도



● 측정 지점별 PM₁₀ 농도



● 측정 지점별 Pb 농도



21

2. 현황 및 여건분석

환경현황 및 여건변화(대기환경4)

대기질 비교

- 도심, 주거, 청정 = SO₂, NO₂, CO, O₃ → 감소추세, PM₁₀, Pb → 증가추세
- 공단지역 = SO₂, NO₂, CO, PM₁₀, Pb → 증가추세

구분		SO ₂ (ppm)	NO ₂ (ppm)	O ₃ (ppm)	CO (ppm)	PM ₁₀ (µg/m³)	Pb (µg/m³)
도심지역	2005년	0.004	0.012	0.036	0.6	35.9	0.034
	2008년	0.003	0.010	0.024	0.5	42.1	0.040
주거지역	2005년	0.003	0.011	0.032	0.4	34.6	0.034
	2008년	0.003	0.009	0.025	0.4	44.3	0.042
공단지역	2005년	0.003	0.008	0.030	0.4	27.1	0.029
	2008년	0.004	0.014	0.027	0.6	51.0	0.048
청정지역	2005년	0.002	0.010	0.034	0.3	33.5	0.032
	2008년	0.002	0.008	0.023	0.3	41.8	0.039

22

2. 현황 및 여건분석

환경현황 및 여건변화(대기환경5)

읍·면별 대기오염물질 배출량 및 전망

● 총 배출량

- 석문면 > 송악읍 > 당진읍

● 대기오염물질별 오염원 기여도

- 점오염원 : 71.7%~97.5%
- 선오염원 : 2.2%~31.0%
- 면오염원 : 0.3%~5.4%

● 배출량 전망

- 점오염원 : 산업단지 조성, 기존 시설 의해 증가 전망
- 선오염원 : 자동차 증가, 고속도로 이용차량 증가로 인해 증가 전망
- 면오염원 : 전체적으로 감소 전망



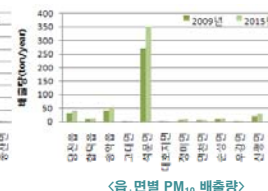
〈읍·면별 CO 배출량〉



〈읍·면별 NO₂ 배출량〉



〈읍·면별 SO₂ 배출량〉



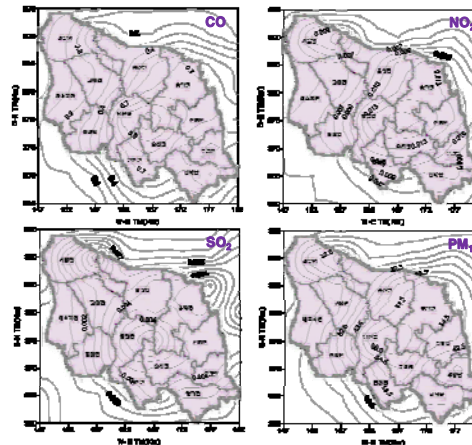
〈읍·면별 PM₁₀ 배출량〉

23

2. 현황 및 여건분석

환경현황 및 여건변화(대기환경6)

대기질 예측농도



● CO

- 송악읍, 당진읍, 면천면 등

● NO₂

- 송악읍, 송산면 > 당진읍, 신평면

● SO₂

- 당진읍, 송악읍, 송산면, 석문면, 신평면

● PM₁₀

- 당진읍 > 송산면 > 면천면

24

2. 현황 및 여건분석

환경현황 및 여건변화(물환경1)

수계도

대부분 유출수계이며 국가하천인 삼교천을 중심으로 역천, 당진천, 남원천, 석우천, 염술천 등의 지방하천과 소하천 및 농업용수천으로 형성

하천 및 호소 현황

- 국가하천 : 1개소
- 지방하천 : 22개소
- 소하천 : 74개소
- 호소 : 42개소

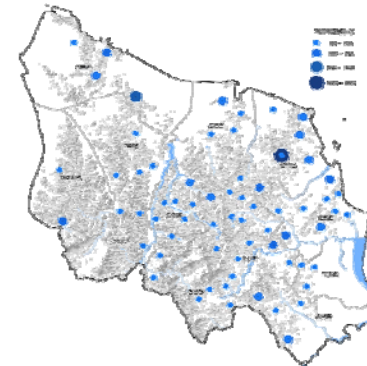


25

2. 현황 및 여건분석

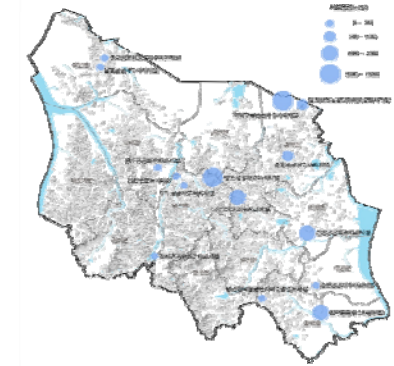
환경현황 및 여건변화(물환경2)

폐수 배출업소 분포도



[폐수배출량별 폐수배출업소 분포도]

환경기초시설 분포도



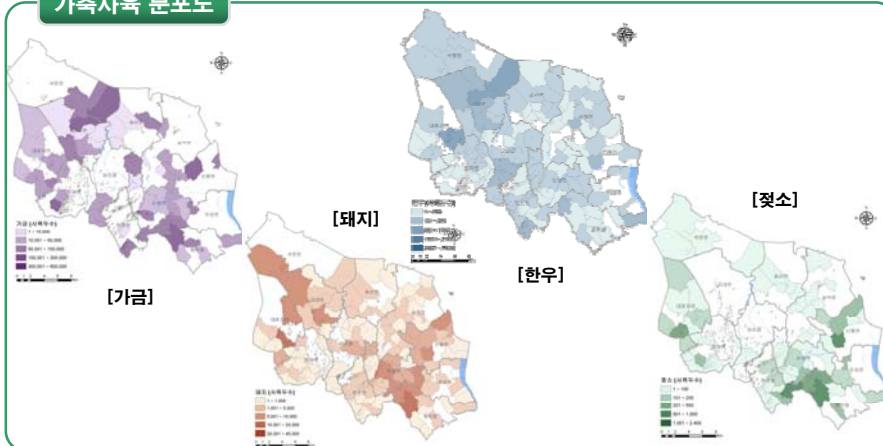
[시설용량별 환경기초시설 분포도]

26

2. 현황 및 여건분석

환경현황 및 여건변화(물환경3)

가축사육 분포도



27

2. 현황 및 여건분석

환경현황 및 여건변화(물환경4)

유량 및 수질조사

- 측정지점
염술천(A), 역천(B), 당진천1(C), 당진천2(D), 석우천(E), 남원천(F), 초대천(G), 서원천(H)
- 측정항목
유량, pH, DO, BOD₅, COD_{Mn}, SS, TN, TP
- 측정기간
2008년 8월 ~ 2009년 12월 (서해수계)
2008년 3월 ~ 2009년 12월 (삼교호수계)
2010년 9월, 2010년 12월, 2011년 3월



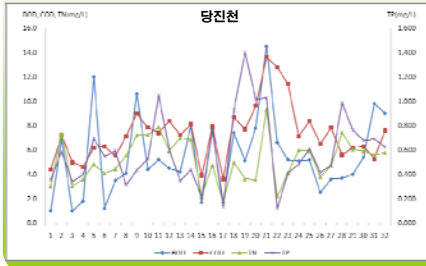
28

2. 현황 및 여건분석

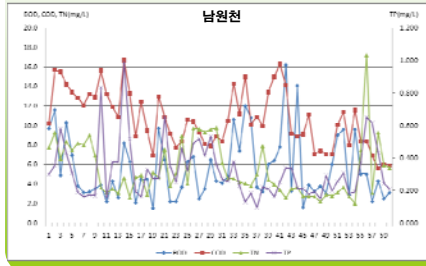
환경현황 및 여건변화(물환경5)

하천 평균수질농도

BOD₅ : 5.4 mg/L



BOD₅ : 6.7 mg/L



당진군 하천 대부분 III 등급의 수질을 보임 (서원천 V등급, 남원천 IV등급)

29

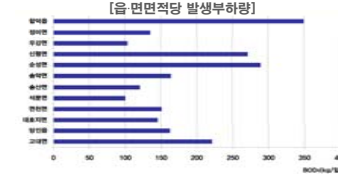
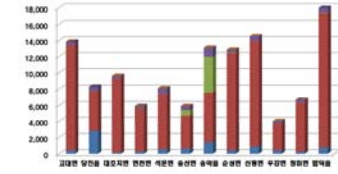
2. 현황 및 여건분석

환경현황 및 여건변화(물환경6)

부하량

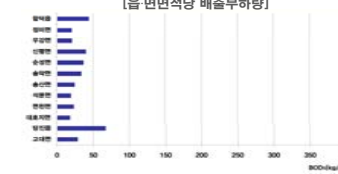
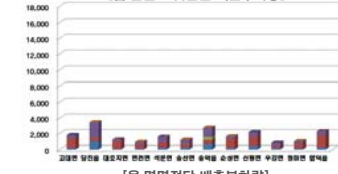
읍·면별 발생부하량

● 총 BOD₅ 발생부하량 : 120,897kg/일
[읍·면별 오염원별 발생부하량]



읍·면별 배출부하량

● 총 BOD₅ 배출부하량 : 20,650kg/일
[읍·면별 오염원별 배출부하량]



30

2. 현황 및 여건분석

환경현황 및 여건변화(폐기물1)

현장조사

측정지점

측정지점	측정위치	구분
W-1	복합상가	상업지역
W-2	주공아파트	주거지역
W-3	농촌마을	농촌지역
W-4	현대제철(주) 공단 내	공업지역
W-5	생활폐기물 매립시설	매립지역

측정시기

- 2010년 06월(완료)
- 2010년 09월(완료)
- 2010년 12월(완료)
- 2011년 03월(완료)

측정항목

- 삼성분조사(수분, 회분, 가연분), 발열량분석, 밀도분석, 원소분석



31

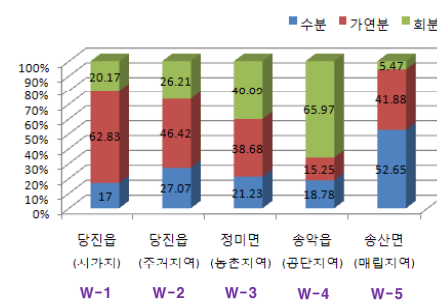
2. 현황 및 여건분석

환경현황 및 여건변화(폐기물2)

조사결과

지역별 삼성분 조사

- 가연분 > 회분 > 수분
- 회분 > 수분 > 가연분 (공단지역)

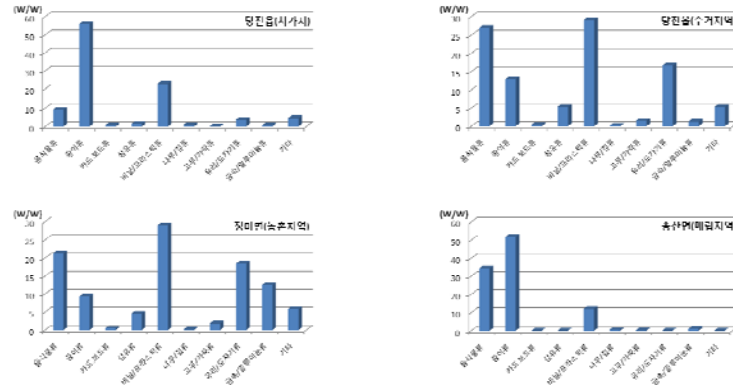


32

2. 현황 및 여건분석

환경현황 및 여건변화(폐기물3)

지역별 폐기물 비율[조성분석]



33

2. 현황 및 여건분석

환경현황 및 여건변화(폐기물4)

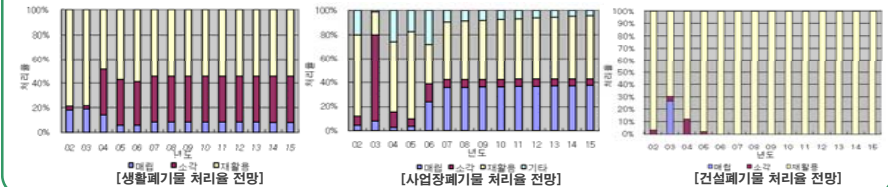
폐기물 발생량 및 처리량

폐기물 발생량

- 총 발생량 : 12,917.3톤/일(충남의 37.3%)
- 생활폐기물 : 약 0.7%(85.8톤/일), 사업장폐기물 : 약 97.3%(12,831.5톤/일)

폐기물 처리량

- 현 재 - 매립 : 69.6%, 재활용 : 30.4%
- 2015년 - 매립 : 17.0%, 소각 : 30.0%, 재활용 : 53.0%
- 제2차 국가 폐기물 관리 종합계획 목표(2011년 목표 - 매립:17%, 소각:30%, 재활용:53%) 만족



34

2. 현황 및 여건분석

환경현황 및 여건변화(폐기물5)

목표년도 폐기물 발생량 및 처리량 전망

구분	생활폐기물		사업장폐기물		건설폐기물		지정폐기물	
	발생량 (ton/인 · 일)	처리율 (%)	발생량 (ton/인 · 일)	처리율 (%)	발생량 (ton/인 · 일)	처리율 (%)	발생량 (ton/인 · 일)	처리율 (%)
총 배출량	198	100	18,570	100	3,210	100	382	100
재활용	105	53	14,855	80	3,204	99.8	248	65
매립	33	17	2,043	11	3	0.1	92	24
소각	59	30	1,486	8	3	0.1	31	8
해양배출 및 기타	-	-	186	1	-	-	11	3

35

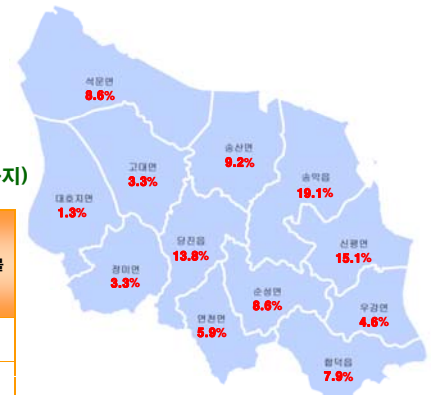
2. 현황 및 여건분석

환경현황 및 여건변화(토양환경1)

특정토양오염관리대상시설 현황

- 충청남도 : 총 1,946개소
- 당진군 : 총 153개소 (충남의 7.9%)
- 행정조치 현황
신진주유소 - 2009. 11. 이행완료
동아주유소 - 토양복원진행 중(2011.8.12까지)

구분	신고 업소수	석유류				유독물
		소계	주유소	산업 시설	기타 (난방시 설 등)	
충남	1,946	1,920	1,369	380	171	26
당진군	153	135	108	24	3	18



36

2. 현황 및 여건분석

환경현황 및 여건변화(토양환경2)

토양오염유발시설 및 광산, 가축 매몰지 현황

- 토양오염유발시설(주유소, 산업시설, 숙박업소, 양식장, 학교)
- 광산지역을 중심으로 토양 산성화 진행
 - I 등급: (토양복원 시급)
 - II 등급: 아미산광산, 미산광산(복원추진 요망)
 - III 등급: 금본광산, 당진광산, 금호광산
광성광산 (지속적인 사후관리)
- 가축 매몰지 주요 지역 모니터링 및 관리 요망



37

2. 현황 및 여건분석

환경현황 및 여건변화(토양환경3)

토양측정망 및 실태조사

- 측정망은 전국망 8개소 / 실태조사지점 9개
- 측정항목
pH, Cd, Cu, As, Hg, Pb, Cr⁶⁺, CN,
페놀, PCB, 유기인, Ni, Zn, F, TCE,
PCE, BTEX, TPH 항목 측정
- 측정망 분석결과 전 지역이 토양오염 우려기준 이내임



38

2. 현황 및 여건분석

환경현황 및 여건변화(토양환경4)

현장조사

측정지점

구분	위치	비고
S-1	송산면 가곡리 생활폐기물매립시설	매립지 주변
S-2	정미면 천의리 농경지	농경지
S-3	송악읍 고대리 현대제철 인근	공단지역
S-4	면천면 죽동리 아미산 내	폐광지역

측정시기

- 1차 : 2010년 07월, 2차 : 2011년 2월

측정항목

- pH, Cd, Cu, As, Hg, Pb, Cr⁶⁺, 페놀, Ni, Zn, TCE, PCE, BTEX, TPH



39

2. 현황 및 여건분석

환경현황 및 여건변화(토양환경5)

(단위 : mg/kg)

구분		S-1 (매립지 주변)	S-2 (농경지)	S-3 (공단지역)	S-4 (폐광지역)	우려기준 (1지역)
비소	1차	0.739	2.645	0.829	1.277	25
	2차	0.728	2.651	0.833	1.268	
카드뮴	1차	0.33	0.16	0.18	0.20	4
	2차	0.31	0.19	0.16	0.22	
6가크롬	1차	0.29	0.21	0.36	0.25	5
	2차	0.30	0.24	0.34	0.27	
구리	1차	2.7	2.56	20.5	63.5	150
	2차	2.5	2.62	19.2	62.9	
납	1차	27.3	40.0	24.3	42.4	200
	2차	26.9	41.3	24.0	42.9	
니켈	1차	2.3	1.6	3.1	2.1	100
	2차	2.5	1.5	3.3	2.3	
이연	1차	104.0	74.0	92.5	83.5	300
	2차	108.0	75.2	93.1	82.7	
수은	1차	0.0364	0.0241	0.0389	0.0055	4
	2차	0.0358	0.0237	0.0381	0.0053	
불소	1차	16.2	36.4	18.4	24.5	400
	2차	15.9	37.5	19.7	25.1	

40

2. 현황 및 여건분석

환경현황 및 여건변화(소음·진동1)

현장조사

측정지점

지점명	지역명	비고
NV-1	송악읍 고대리 현대제철 인근	공단지역
NV-2	합덕읍 도곡리 합덕산업단지 앞	공단지역
NV-3	당진을 채운리 탑동교차로	도로변지역
NV-4	신령면 거산리 신성미소지움아파트 인근	주거지역

측정시기

- 1차 : 2010.07.27
- 2차 : 2010.09.13
- 3차 : 2010.12.02
- 4차 : 2011.02.18

측정주기

- 소음 : 주간 4회, 야간 2회 2시간 이상 간격
- 진동 : 주간 2회, 야간 1회 4시간 이상 간격



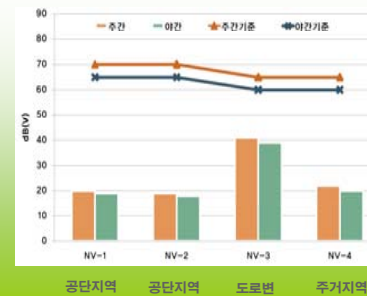
41

2. 현황 및 여건분석

환경현황 및 여건변화(소음·진동2)

측정결과

● 측정지점별 진동도 현황



● 측정지점별 소음도 현황



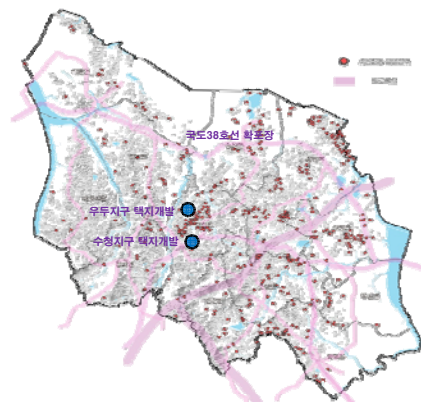
42

2. 현황 및 여건분석

환경현황 및 여건변화(소음·진동3)

소음·진동 유발시설 현황 및 여건변화

- 상시 소음·진동 유발시설에 대한 지속적 관리
- 대규모 택지개발, 산업단지 등 준공 예정
- 도로의 고속화, 자동차 보유대수 증가 등 도로교통소음에 대한 노출 증가 예측
 - 당진~대전 고속도로 개통에 따른 저감방안 마련
 - 서해안 고속도로 주변 관리
 - 국도38호선, 국도34호선, 국도32호선 인접지역 관리



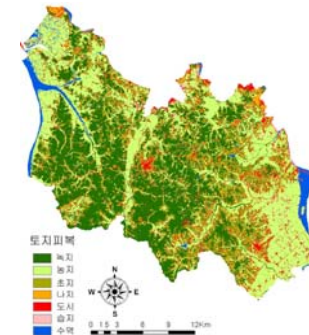
[소음·진동 유발시설 분포도]

43

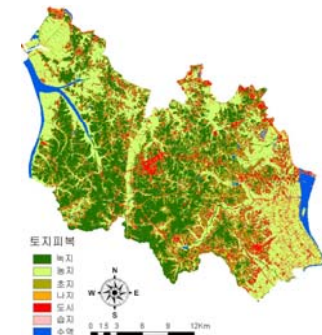
2. 현황 및 여건분석

환경현황 및 여건변화(자연환경1)

1994년



2004년



- 산림 패치수 증가 : 5,295 ('94) → 6,043 ('04) <산림의 파편화, 단절화>
- 산림 최대패치지수 감소 : 9.3 ('94) → 7.5 ('04) <“핵심지역 면적 감소 및 작은 산림조각 산재”>

44

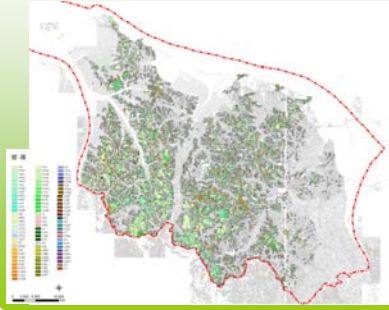
2. 현황 및 여건분석

환경현황 및 여건변화(자연환경2)

임상분포 및 공원현황

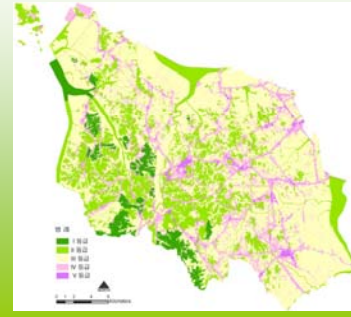
임상분포 현황

- 총 92개 식생군집
- 소나무가 가장 넓은 면적 차지(39.2%)



비오름 가치등급 현황

- I 등급 : 6.6%, III 등급 : 53% 이상
- I, II 등급은 대부분 산림과 하천유형에서 나타남
- 지배적인 비오름 유형인 농경지는 대부분 III 등급



45

2. 현황 및 여건분석

환경현황 및 여건변화(자연환경3)

생태계 현황

식물상

- 72과 181속 258종류의 식물 확인
- 아미산(대표단위) : 가장 다양한 식물상 확인(62과 125속 157종류)
- 식물구계학적 특정식물종으로 3등급의 고려영경귀 확인
- 아미산(대표단위)일대의 소산식물 종류 조성

분류 계급	과	속	종류
양치식물	3	5	5
나자식물	2	3	3
피자식물	쌍자엽식물	49	94
	단자엽식물	8	23
합계	62	125	157



46

2. 현황 및 여건분석

환경현황 및 여건변화(자연환경4)

생태계 현황



47

2. 현황 및 여건분석

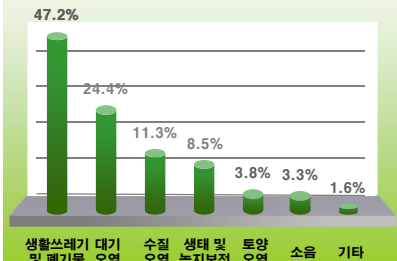
주민 환경의식조사(1)

조사결과

개요

- 목 적 : 환경보전종합계획 수립에 필요한 의식 조사
- 대 상 : 당진군 주민
- 기 간 : 2010년 9월
- 내 용 : 총 27문항
[정주의식, 환경오염문제, 환경보전의지 등]
- 분석방법 : 통계프로그램
[SPSS 12.0K]을 사용하여 빈도분석 실시

환경오염인식도



48

2. 현황 및 여건분석

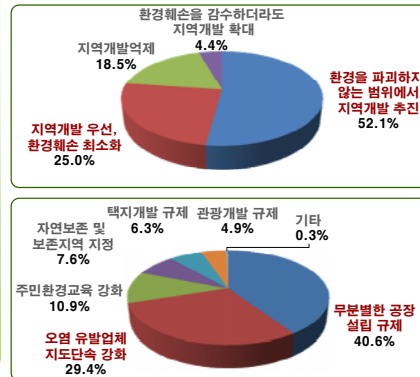
군민 환경의식조사(2)

조사결과

분야별 환경대책

- **청정한 당진의 대기 유지**
 - 공장 매연 단속강화 51.0%
 - 불법소각행위 단속강화 25.2%
- **하천의 수질오염방지**
 - 폐수 및 하수처리시설 신설 확충 40.2%
 - 축산, 공장폐수 배출 단속강화 32.6%
- **생활쓰레기로 인한 환경오염 감소**
 - 쓰레기 불법투기 단속 강화 33.1%
 - 쓰레기 배출 주민교육 강화 25.2%
 - 쓰레기 수거시설 확충 24.6%

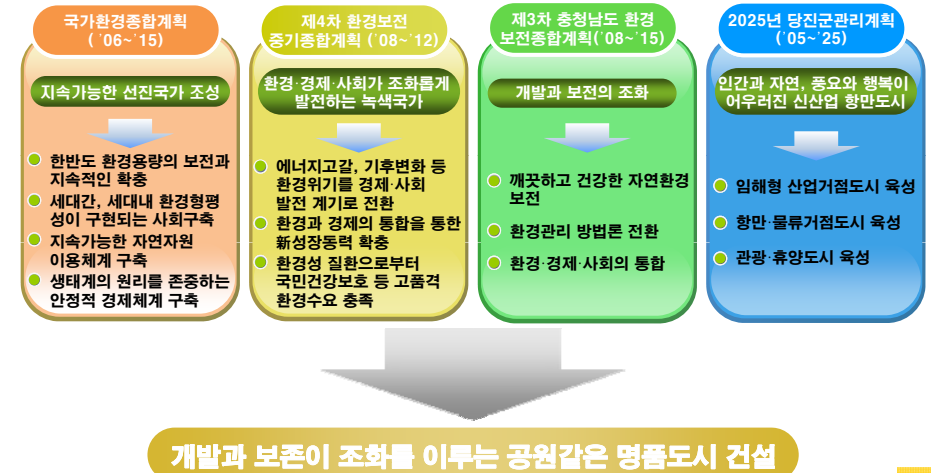
환경보전을 위한 당진군민의 방향



49

2. 현황 및 여건분석

관련계획 검토



50

2. 현황 및 여건분석

SWOT 분석

평가 「환경친화적 Eco-City」 당진의 여건종합

- 충남해양관광의 보고, 다양한 생물서식
- 아미산, 대호호, 삼교호 등을 비롯한 수려한 자연자원 보유

강점

- 오염원 증가 및 밀집으로 인한 오염 증대
- 무분별한 임목벌채 및 밤나무림 식재로 산림면적이 감소

약점

- 환경보전 및 환경자원 가치인식에 대한 지역사회 역량 증대
- 생태자원을 활용한 부가가치 창출

기회

- 산업단지 조성, 인구증가 등 개발수요가 증가하여 자연환경 훼손 압력 및 환경오염 증대 가속화

위기

51

3 계획의 기본구상

- 비전 및 목표, 추진전략
- 단계별 추진계획
- 2015년 환경계획지표

52

3. 계획의 기본구상

비전 및 목표, 추진전략



53

3. 계획의 기본구상

단계별 추진계획

1단계(2010~2011) : 환경친화적 Eco-City 당진 인프라 구축

- 당진천 생태하천 시범사업 추진
- 환경친화적, 생태우선적 개발로 당진의 Eco-City 이미지 제고
- Eco-City 인프라 시스템 확충을 위한 군민 참여 및 전략적 투자계획 수립

2단계(2012~2013) : 환경친화적 Eco-City 당진 이미지 구축

- 행정기관의 지속적인 투자와 지역구성원의 적극적 참여
- 자립성, 안정성, 다양성, 순환성이 확보된 생태도시로서의 전환 유도
- 구조 및 사회시스템 전반에 명실상부한 'Eco-City 당진' 달성

3단계(2014~2015) : 대한민국의 ‘환경친화적 Eco-City 당진’

- 대기, 물, 생태, 에너지, 자원, 공간구조, 군민과 기업의 환경의식, 국제적 환경협력 전 분야에 걸쳐 성숙한 생태도시로 발돋움
- 대한민국의 환경친화적 Eco-City로서의 위상 확보

54

3. 계획의 기본구상

2015년 환경계획지표(1)

구 분		2004년도	2008년도 (기준년도)	2015년도 (목표년도)	비 고
생활 환경	면 적 (km ²)	664.13	664.17	664.73	3읍, 9면
	상수도소비량 (L/인·일)	340	350	360	
	상수도보급률 (%)	44.9	63.1	82.5	
	하수처리율 (%)	56.1	61.0	59.0	
대 기	축정량 (개소)	5	5	9	당진화력, 당진군 (기준년도: 연평균, 목표년도: 읍내최고농도)
	오염도	SO ₂ (ppm)	0.003	0.003	환경기준: 0.02이하/년
		NO ₂ (ppm)	0.010	0.011	환경기준: 0.03이하/년
		PM ₁₀ (μg/m ³)	33.00	44.3	환경기준: 50이하/년
		CO (ppm)	0.4	0.45	환경기준: 250이하/시간
		O ₃ (ppm)	0.033	0.035	환경기준: 0.10이하/시간

55

3. 계획의 기본구상

2015년 환경계획지표(2)

구 분		2004년도	2008년도 (기준년도)	2015년도 (목표년도)	비 고
공공하수 처리시설	개 소	3	3	8	신평, 송악, 중흥 (2009년가동개시)
	시설용량(천 m ³ /일)	52.5	52.5	78.4	순성, 난지도 (2010년 가동개시)
분 노 처리시설	개 소	1	1	2	전처리시설 1개소 증설
	시설용량(kL/일)	85	85	100.50	
마을공공하수 처리시설	개 소	5	6	12	정미면(2010년가동개시)
	시설용량(m ³ /일)	116	556	2,048	삼봉리, 조금리(증설예정)
하 천	역 천	II	II	II	BOD ₅ 기준
	당진천	II	III	II	
	석우천	III	III	II	
	남원천	III	IV	III	
호 소	삼교호 수질등급	II ~ III	V	IV	COD _{Mn} 기준

56

3. 계획의 기본구상

2015년 환경계획지표(3)

구 분		2004년도	2008년도 (기준년도)	2015년도 (목표년도)	비 고
폐기물	생활폐기물 발생량(kg/일·인)	0.7	1.13	1.03	
	생활폐기물 처리율(%)	매 립	60.7	69.6	17
		소 각	1.9	0	30
		재활용	37.4	30.4	53
	생활폐기물 매립시설(개소)	1	1	1	2단계 매립시설 조성 중
	소각시설(개소)	4	1	1	위탁운영시설
	재활용선별시설(개소)	1	1	1	당진군 운영시설
토 양	음식물 자원화시설(개소)	-	1	1	
	축정망(지점수)	-	8	8	
토양오염 실태조사(지점수)	토양오염 실태조사(지점수)	-	9	15	
	축정망	-	-	4	
소 음	방음벽(개소)	-	-	2	
	비오름 가치등급(Ⅰ 등급 이상)	6.63%	6.63%	6.63%	
자 연 생 태	야생동·식물보호구역(ha)	324	298.7	298.7	▽25.3

57



4

전략별 추진방안

- [추진전략1] 푸른 하늘 맑은 공기
- [추진전략2] 깨끗한 물환경 만들기
- [추진전략3] 자원순환형 폐기물 관리
- [추진전략4] 건강한 토양
- [추진전략5] 정온한 생활환경
- [추진전략6] 생물다양성 증대를 위한 터전만들기
- [추진전략7] 삶의 동력, 에너지

58

4. 전략별 추진방안

[추진전략1] 푸른 하늘 맑은 공기

배경 및 필요성

- 도심, 공단지역 PM₁₀ 농도 : 대기오염기준 초과/ 1, 2종 대기오염물질 배출시설 산재
- 당진-대전, 서해안고속도로 개통으로 인한 선오염원 배출량 증가
- 향후 도로 및 산업단지 등 개발사업 증대에 따른 대기환경 대응방안 마련
- 선도적이며 자발적으로 기후변화협약 관련 대책의 적극적 추진 필요

주요지표

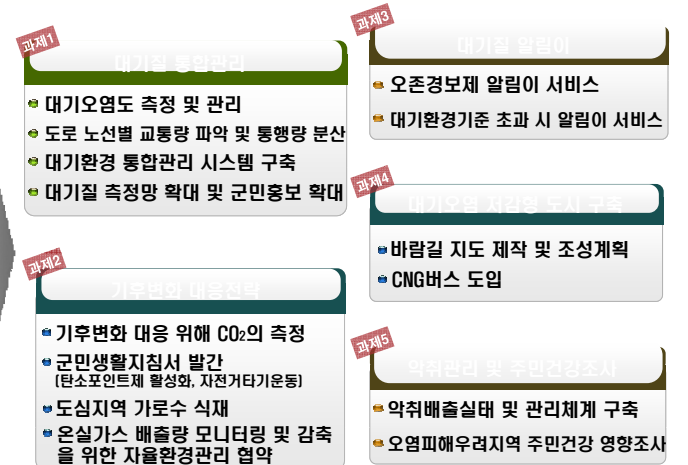


4. 전략별 추진방안

[추진전략1] 푸른 하늘 맑은 공기

추진전략

푸른 하늘 맑은 공기



60

4. 전략별 추진방안

[추진전략2] 깨끗한 물환경 만들기

배경 및 필요성

- 안심하고 먹고 마실 수 있는 양질의 수자원 확보에 대한 기대 증가
- 축산 및 산업폐수 처리를 통한 지역내 수계 오염물질 저감에 대한 관심 증대
- 대형담수호의 수질개선, 유역중심의 물환경관리 체계 구축 및 정책 필요
- 군민의 건강과 생태적 안정성을 고려하는 지속가능한 물환경 정책 추진

주요지표

▶ 주요 하천 및 호소 수질등급
(BOD₅, COD기준)

	현재수준	2013년	2015년
주요하천	III ~ IV	III	II
삼교호 석문호	V	IV~V	IV

▶ 상수도 보급률

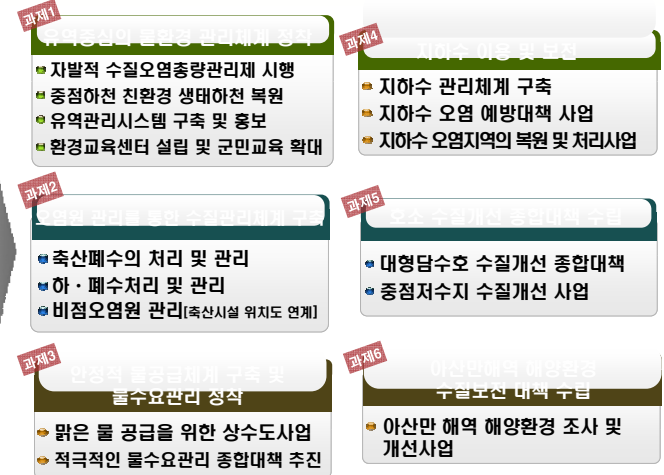
	현재	2013년	2015년
	63.1%	72.0%	82.5%

4. 전략별 추진방안

[추진전략2] 깨끗한 물환경 만들기

추진전략

물환경
깨끗하게
만들기



62

4. 전략별 추진방안

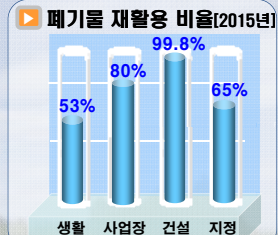
[추진전략3] 자원순환형 폐기물 관리

배경 및 필요성

- 산업단지 등 각종 개발을 통해 상주인구, 유동인구 증가로 폐기를 발생량 증가 전망
- 예상되는 폐기를 발생량과 성상을 파악하여 중·장기적으로 추진할 수 있는 근본적이고 체계적인 폐기를 관리 실천계획 수립
- 국가적인 정책 방향 『재활용·감량화』에 따른 “최소화·자원재순환형” 기반구축 틀 마련

주요지표

구분	2010	2015
생활폐기물 발생량(톤)	163,740	198,275
1인당 폐기물발생량(kg/인.일)	1.13	1.03
매립량(%)	113,963(69.6%)	33,707(17%)
소각량(톤)	0(0%)	59,482 (30%)
재활용량(톤)	49,776(30.4%)	105,086(53%)



4. 전략별 추진방안

[추진전략3] 자원순환형 폐기물 관리

추진전략

자원순환형
폐기물
관리



64

4. 전략별 추진방안

[추진전략4] 건강한 토양

배경 및 필요성

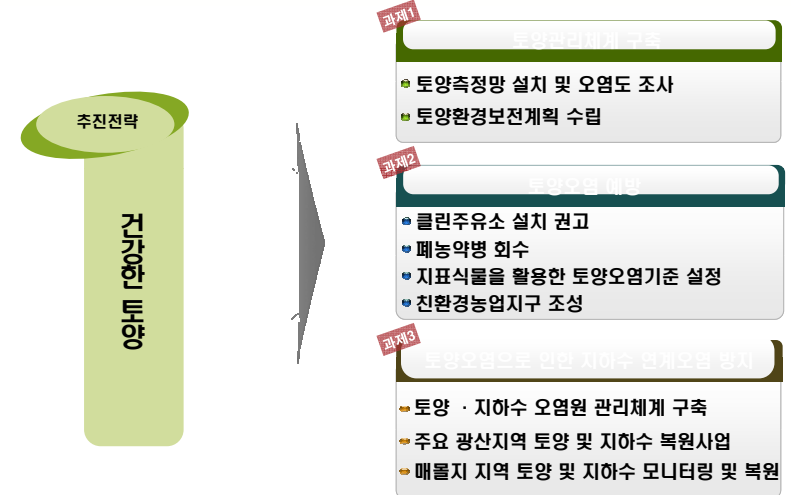
- 오염우려지역 토양오염도 조사 결과, 토양 산성화 진행
- 중점 가축 매몰지 지역의 경우 토양 및 지하수 모니터링 및 오염 예방대책 관심 증대
- 아미산광산, 미산광산 등 광산지역 토양 및 지하수 복원 사업 요망
- 대규모 산업단지 입지 예정지역 지속적인 토양오염도 관리 필요

주요지표

현재	2013년	2015년
• 측정망 8개소	• 측정망 8개소	• 측정망 8개소
• 실태조사지점 9개소	• 실태조사지점 12개소	• 실태조사지점 15개소

4. 전략별 추진방안

[추진전략4] 건강한 토양



66

4. 전략별 추진방안

[추진전략5] 정온한 생활환경

배경 및 필요성

- 당진군 전역에 분포한 산업단지 및 지구, 택지개발 및 주거단지로 인한 지속적인 소음 발생
- 도로변 교통소음의 경우 주간기준을 초과하는 양상을 보임
- 생활소음, 교통소음, 공장소음 등 소음배출원 증가로 소음도 증가 전망
- 이에 지속적인 모니터링과 관리·감독이 철저히 이루어져야 함

주요지표

▶ 개발사업 소음도(일반 준주거지역 환경기준)

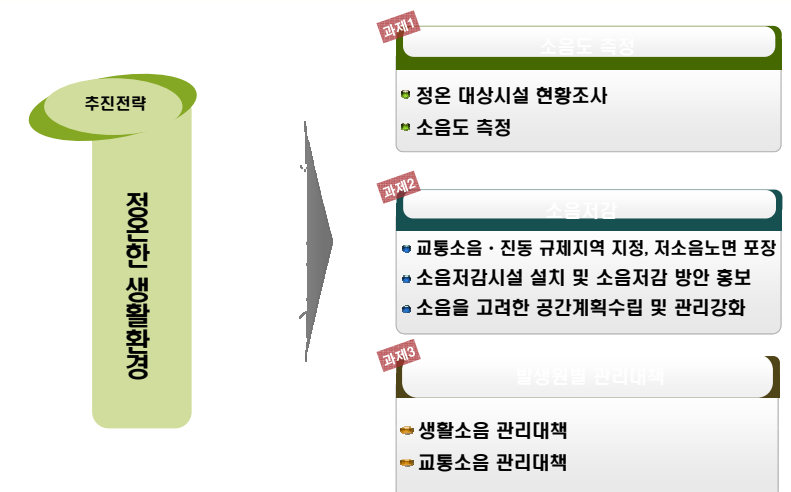
예상수준	공사시	운영시
주간 64dB(A)	주간 70dB(A)	주간 55dB(A)
야간 46dB(A)	야간 55dB(A)	야간 45dB(A)

▶ 소음자동측정망

현재	2013년	2015년
-	2개소	4개소

4. 전략별 추진방안

[추진전략5] 정온한 생활환경



68

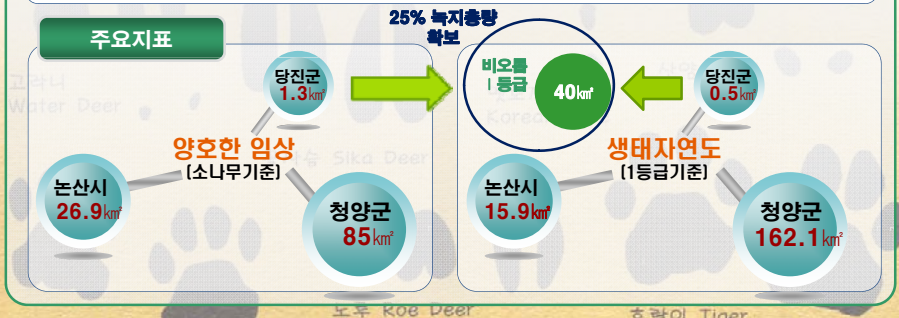
4. 전략별 추진방안

[추진전략6] 생물다양성 증대를 위한 터전만들기

배경 및 필요성

- 산림면적 감소, 단절, 파편화 진행/ 하천, 연안, 호소 등 서식지질 악화 및 구조적 단순화 진행
- 도시화와 함께 인구 증가에 따라 자연녹지 및 생태공원 등 자연공간에 대한 욕구 증대
- 생물종다양성 및 자연자원에 대한 가치 및 관심 증대
- 충만한 자연공간이 허파역할을 해주는 건강한 당진, 생활속에서 자연의 혜택을 누릴 수 있는 즐거운 당진 조성 필요

주요지표



4. 전략별 추진방안

[추진전략6] 생물다양성 증대를 위한 터전만들기

추진전략

생물다양성 증대를 위한 터전만들기

과제1

25% 녹지용량 확보

- 비오톱가치 우수 등급의 면(面)녹지축 선정 및 생태적 가치보존
- 농촌형 하천의 선(線) 녹지축 선정 및 생태적 가치 향상

과제2

생물다양성 증대

- 기존 잔존림을 최대한 활용한 공원 위치선정
- 기존 수공간을 최대한 활용한 주제공원 조성
- 보행공간 확보와 선형녹지대 및 가로수 설치

과제3

건강한 생태환경 조성

- 함덕 방죽 남생이 복원사업
- 대호 주변 서식지 질 개선 및 서식지 조성사업
- 생태통로 설치

70

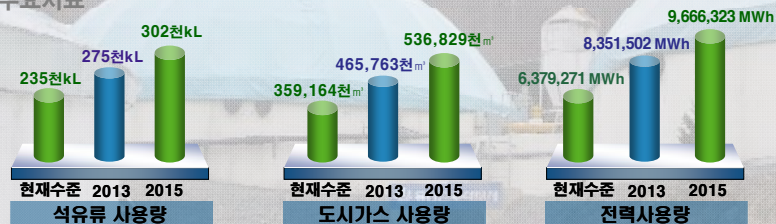
4. 전략별 추진방안

[추진전략7] 삶의 동력, 에너지

배경 및 필요성

- 전력사용량 지속적으로 증가(산업용이 전체의 88% 차지)
- 대규모 배출원 입지, 가동에 따른 에너지 사용량 증가 및 온실가스 배출량 증가 추세
- 에너지 및 기후변화 관련 통합관리제도 시행기반 미흡
- 에너지 집약도가 높은 산업의 입지로 지역에너지 목표관리제도 시행 필요성 대두

주요지표



4. 전략별 추진방안

[추진전략7] 삶의 동력, 에너지

추진전략

삶의 동력, 에너지

과제1

에너지효율성 제고와 수요관리제도 구축

- 도시가스 공급망 확대
- 수요관리를 위한 제도 구축

과제2

에너지효율성 제고 방안

- 에너지 소비총량제에 의한 절약목표 설정관리
- 에너지 관리 집단을 통한 에너지 효율 향상

과제3

에너지효율성 제고 방안

- 에너지 다소비업체 자발적 협약 관리체계 구축
- 건축물 에너지 효율등급(그린빌딩시스템) 인증
- 농어촌형 신재생에너지 활용 주목보급
- 공공기관·지역특화 신재생에너지 보급확대

과제4

에너지효율성 제고 방안

- 에너지 콜센터와 에너지 홀닥터 제도
- 에너지 빈곤층에 대한 에너지 복지의 실현

72



5

공간환경계획 수립

- 공간환경계획 구상
- 주요 개발사업 및 환경관련 시설 현황
- 읍·면별 공간환경계획 수립(중심생활권)
- 읍·면별 공간환경계획 수립(서북생활권)
- 읍·면별 공간환경계획 수립(동남생활권)

73

5. 공간환경계획 수립

공간환경계획 구상(1)

공간환경계획 수립지침

- 환경분야의 계획을 도시기본계획, 도시관리계획과의 상호연계 조화 도모
- 도시 및 지역 개발사업 수립시 환경을 고려할 수 있도록 공간화된 계획 수립 규정
- DB와 GIS자료를 이용하여 공간환경정보(생태계, 경관, 물, 공기, 토양, 기후, 토지이용, 교통, 소음, 에너지 등)를 분석, 현장조사를 더하여 공간환경분석도 작성

해외사례

- 독일 베를린 환경지도

- 8가지 주제분류

(토양, 물, 공기, 기후, 소생물권, 토지이용, 교통/소음, 에너지)



74

5. 공간환경계획 수립

공간환경계획 구상(2)

1단계 : 기본구상

- 기존의 프로그램적인 환경계획을 넘어 공간화된 정보를 통한 환경관리 계획수립
- 각종 개발계획 수립 및 사업시행 시 고려해야 할 환경정보와 환경관리방안 제시

2단계 : 권역별 공간구분

- 지역정주생활권 및 읍·면별 특성에 따른 권역구분
- 군민환경의식자료 및 주요개발사업, 토지이용현황 분석을 통해서 권역별 이슈도출
- 환경관리를 위한 세부권역을 설정하고 권역별로 중장기 환경개선계획 제시

3단계 : 당진군 공간환경지도 작성

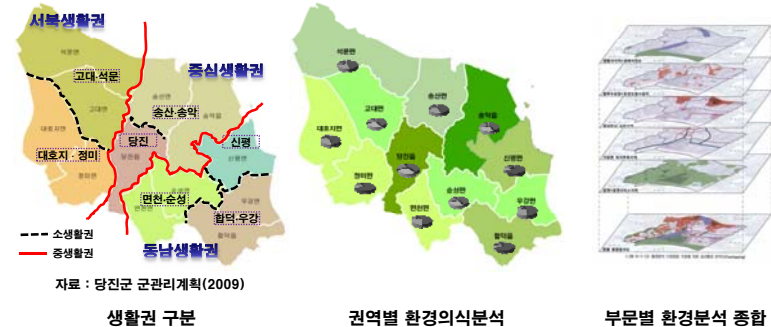
- 부문별 조사에 의하여 도출된 공간적 내용을 중심으로 환경지도 구축
- 개발계획 시의 주요 환경 고려사항 제안
- 부문별 친환경 공간계획 지침 작성

75

5. 공간환경계획 수립

공간환경계획 구상(3)

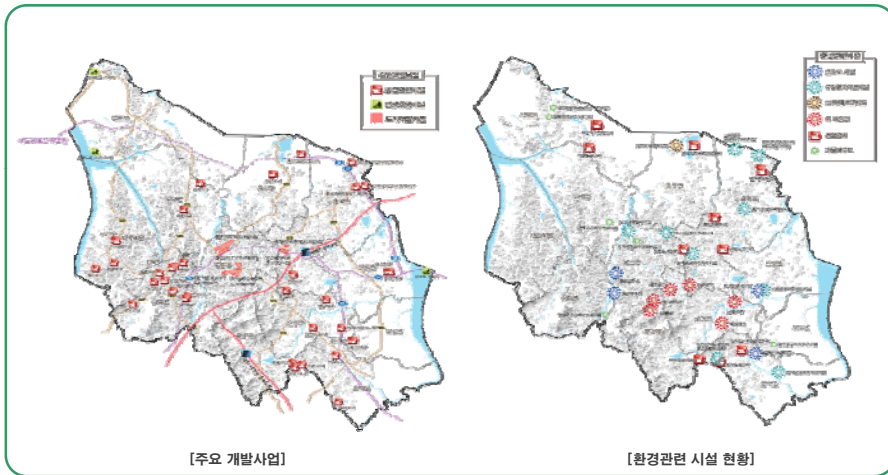
- 도시계획 관련사업에 대한 공간 데이터와 대기, 수질, 폐기물, 소음·진동 자연생태 등의 환경관련 정보를 바탕으로 공간적 내용 중첩하여 공간계획 수립



76

5. 공간환경계획 수립

주요 개발사업 및 환경관련 시설 현황



77

5. 공간환경계획 수립

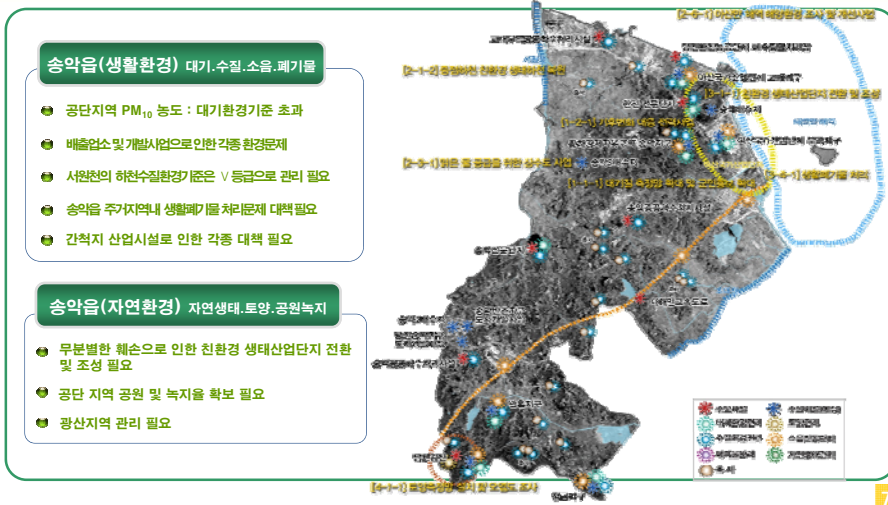
읍·면별 공간환경계획 수립(중심생활권)



78

5. 공간환경계획 수립

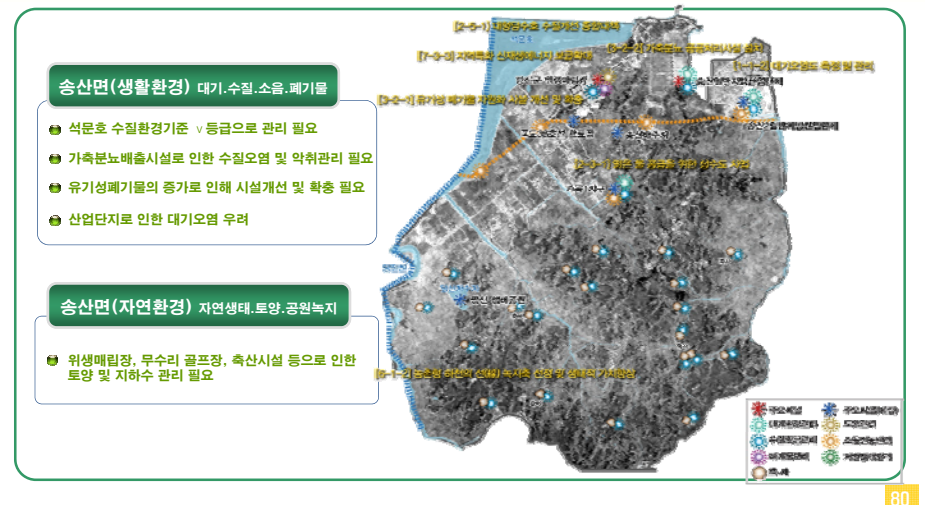
읍·면별 공간환경계획 수립(중심생활권)



79

5. 공간환경계획 수립

읍·면별 공간환경계획 수립(중심생활권)



80

5. 공간환경계획 수립

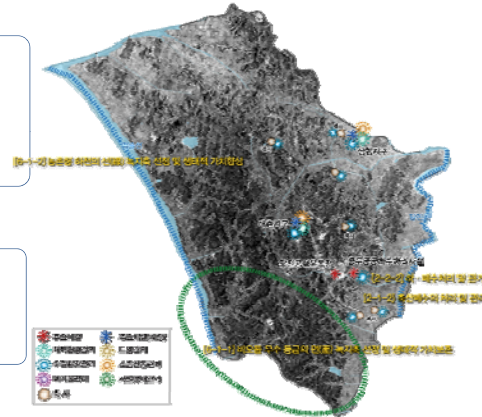
읍·면별 공간환경계획 수립(서북생활권)

고대면(생활환경) 대기,수질,소음,폐기물

- 염술천 수질환경기준 II 등급으로 지속적인 관리 필요
- 슬항리 대한전선공장 가동시 소음·진동 문제
- 당진공설운동장 축제·행사시 쓰레기처리문제

고대면(자연환경) 자연생태,토양,공원녹지

- 정항지구, 대촌지구 입지예정으로 인한 자연생태 관리 필요
- 비오름 우수 등급지역 관리 필요



81

5. 공간환경계획 수립

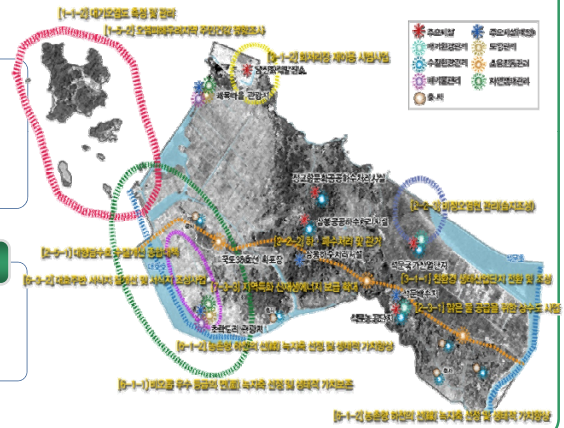
읍·면별 공간환경계획 수립(서북생활권)

석문면(생활환경) 대기,수질,소음,폐기물

- 당진화력 회처리장 관리 대책 및 검토 필요
- 석문호 수질환경기준 V 등급으로 대책 필요
- 대호호 주변 서식지 질개선 검토 필요

석문면(자연환경) 자연생태,토양,공원녹지

- 석문호 부근 비점오염원 관리 필요
- 석문국가산업단지 생태산업단지 전환 검토 필요



82

5. 공간환경계획 수립

읍·면별 공간환경계획 수립(서북생활권)

대호지면(생활환경) 대기,수질,소음,폐기물

- 염술천 수질환경기준 II 등급으로 지속적인 관리 필요
- 지구단위개발사업시 환경오염 우려

대호지면(자연환경) 자연생태,토양,공원녹지

- 비오름 우수 등급지역 녹지를 확보 및 보존 필요



83

5. 공간환경계획 수립

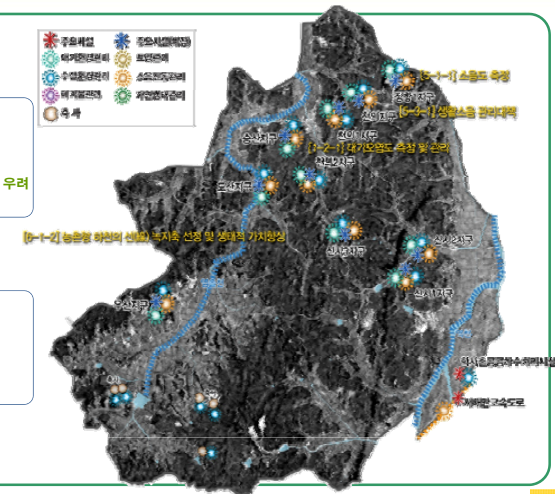
읍·면별 공간환경계획 수립(서북생활권)

정미면(생활환경) 대기,수질,소음,폐기물

- 염술천·역천의 수질관리가 필요
- 지구단위개발사업으로 인해 대기, 소음환경 오염 우려

정미면(자연환경) 자연생태,토양,공원녹지

- 지구단위개발사업으로 인해 자연녹지 훼손
- 비오름우수 등급지역 녹지를 확보 및 보존 필요



84

5. 공간환경계획 수립

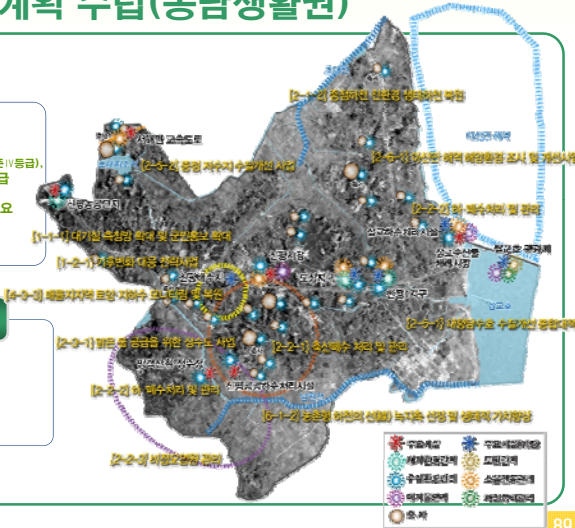
읍·면별 공간환경계획 수립(동남생활권)

신평면(생활환경) 대기·수질·소음·폐기물

- 초대저수지(수질환경기준 V등급), 남원천(수질환경기준 IV등급), 삼교호(수질환경기준 V등급)으로 주변 수계관리 시급
- 가축분뇨배출시설 및 하·폐수처리시설 관리 필요
- 주거지역발달로 인해 환경오염 관리 필요

신평면(자연환경) 자연생태·토양·공원녹지

- 가축매몰지역 토양 및 지하수오염 관리 필요
- 지하수 오염 우려 상수도 사업 필요



89

6

7대 중점 프로젝트

- WETLAND PARK(서식지형 습지공원)조성 사업
- 자율환경관리협약
- 생태산업단지 전환 및 조성사업
- 폐광산의 생태환경적 복원사업
- 녹지총량 25% 확보
- 유역중심의 물환경 관리체계 구축
- 기후변화 대응을 위한 신재생에너지 보급

90

6. 7대 중점 프로젝트

중점1 WETLAND PARK(서식지형 습지공원)조성 사업

사업의 필요성 및 개요

- 사업의 필요성**
 - 서식지 질 개선과 조성을 통한 종다양성 확보 필요(최근 중수 및 개체수 감소)
 - 자연복지 차원의 자연환경을 활용한 특화적 생태관광 필요
- 사업 개요**
 - 위치: 대호호 일원
 - 사업비: 300억 (국비:50%, 도비:20%, 군비:30%)
 - 사업기간: 2011~2015년
 - 서식지 중심 생태체험형 습지공원
 - 1단계: 서식지 질 개선사업 (휴식처 및 먹이공간 조성, 식생대 조성, 은폐막설치 등)
 - 2단계: 서식지형 습지공원 조성사업 (인공습지 조성, 관찰프로그램, 학습원 운영 방안)

사업 예정지



91

6. 7대 중점 프로젝트

중점1 WETLAND PARK(서식지형 습지공원)조성 사업

추진방안 및 기대효과

- 중기방안(2011~13년), 장기방안(2014~15년)
- 서식지 보호 + 체험 → 생태관광을 통한 수익창출



92

6. 7대 중점 프로젝트

중점2 자율환경관리협약

사업의 필요성 및 개요

▶ 사업의 필요성

- ▶ 대기오염물질 저감, 온실가스 배출량 감축, 에너지 절약을 위한 관리 필요
- ▶ 자율적 의지와 창의를 바탕으로 선진적인 자발적 환경관리 기반 조성 필요

▶ 사업 개요

- ▶ 대상: 관내 주요 배출원 우선 추진
- ▶ 사업기간: 2011~2015년
- ▶ 추진방안



- ▶ 기업들의 참여 확대와 지속적인 투자를 위해 다각적인 동기부여방안 마련
(예: 울산의 환경마일리지 제도 등)

추진사례 (울산)



- 1단계
- 2단계
- 3단계
- ▶ 성과 : 5년간 배출량 대비 46.1% 저감



[충남]

93

6. 7대 중점 프로젝트

중점3 생태산업단지 전환 및 조성사업

사업의 필요성 및 개요

▶ 사업의 필요성

- ▶ 산업단지 내 자원순환형 시스템을 구축하여 오염물질 방출 최소화
- ▶ 환경갈등 최소화를 통해 지역주민과 기업의 상생기반 마련

▶ 사업 개요

- ▶ 위치: 아산, 석문, 송산, 합덕 산업단지
- ▶ 사업비: 10억 (국비:60%, 도비:20%, 군비:20%)
- ▶ 사업기간: 2011년~2015년
- ▶ 친환경 생태산업단지 전환 및 조성
 - 1단계: 당진군 친환경 생태산업단지 모델 개발
 - 2단계: 친환경 생태산업단지 구축
(부산물 교환 네트워크 구축, 광채 및 분진 등 대량 발생 부산물의 고부가가치화, 액상부산물의 자원화)

사업 예정지



94

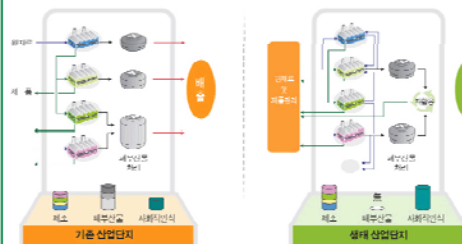
6. 7대 중점 프로젝트

중점3 생태산업단지 전환 및 조성사업

기대효과

- ▶ 지역의 환경오염문제 경감 및 자원순환
- ▶ 거버넌스 구축을 통한 기업-주민간 환경갈등 해소
- ▶ 생태실계를 바탕으로 기업유치를 통한 일자리 창출

기존산업단지과 생태산업단지 비교



95

6. 7대 중점 프로젝트

중점4 폐광산의 생태환경적 복원사업

사업의 필요성 및 개요

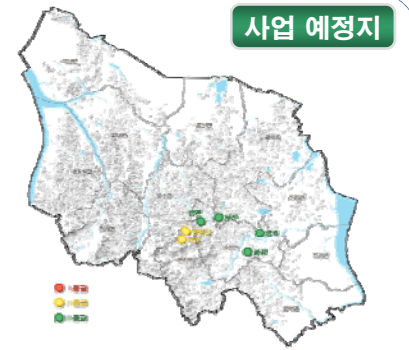
▶ 사업의 필요성

- ▶ 폐광산에 대한 적절한 관리와 사후처리 미비
- ▶ 훼손된 환경의 극복을 넘어, 새로운 생태관광자원으로 활용모색

▶ 사업 개요

- ▶ 위치: 당진군 휴·폐광산 중 1개소
- ▶ 사업규모: 미정
- ▶ 사업비: 300억 (국비:80%, 도비:20%)
- ▶ 사업기간: 2011~2015년(1단계)

사업 예정지



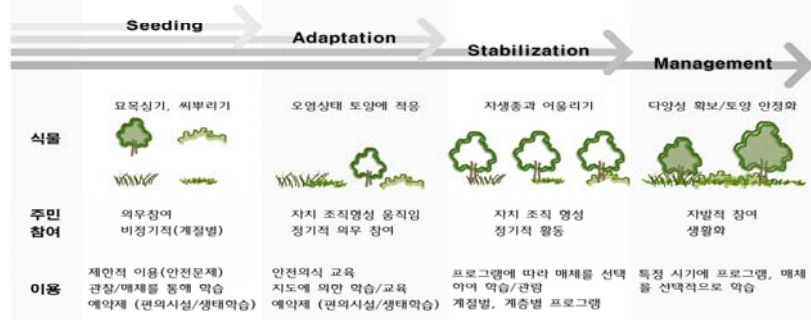
96

6. 7대 중점 프로젝트

중점4 폐광산의 생태환경적 복원사업

복원사업

- 오염된 땅 치유를 통한 주민의 건강보호 및 환경안전을 도모
- 식물, 주민, 이용자를 고려한 단계적 장기개발계획 수립



97

6. 7대 중점 프로젝트

중점4 폐광산의 생태환경적 복원사업

도입기능



98

6. 7대 중점 프로젝트

중점5 녹지총량 25% 확보

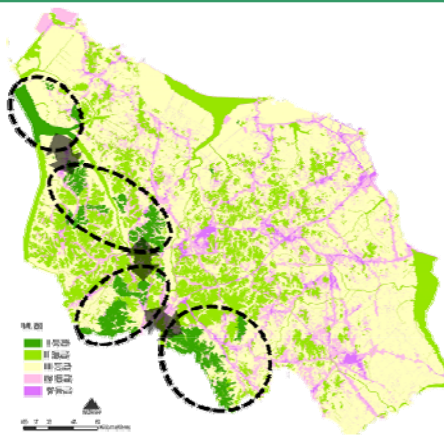
사업의 필요성 및 추진사업

사업의 필요성

- 건전한 개발을 위한 체계적인 지역의 구조적 틀 제시 필요
- 당진 환경생태의 질적저하를 감소시켜 쾌적하고 건강한 환경 제공

추진사업

- 비오름 우수 등급의 면(面) 녹지축 선정 및 생태적 가치보존
: 면녹지축 범위 및 경계 검토, 개발방향(가이드라인) 및 보전정책 수립
- 농촌형 하천의 선(선) 녹지축 선정 및 생태적 가치향상
: 녹지축 범위 및 경계 검토, 하천 정밀조사, 개발방향 및 복원방안 제시
[6억원, 국비 50%, 도비 20%, 군비 30%]



[비오름가치 우수 등급지역 및 중요 면(面) 녹지축]

99

6. 7대 중점 프로젝트

중점6 유역중심의 물환경 관리체계 구축

사업의 필요성 및 추진사업

사업의 필요성

- 현 수질과 수량의 다원화된 관리체계에서 통합관리로의 물관리 패러다임 변화
- 현 시설 중심의 수질관리로 환경용량 초과
- 이에 따른 군차원의 대응방안 마련 필요

추진사업

- 자발적 수질오염총량관리제 시행
- 환경교육센터(유역관리시스템 구축 및 홍보)
- 중점하천 친환경 생태하천 복원(남원천, 서원천)
- 축산시설 밀집지역 비점오염원 중점관리지역 지정 → 저류지 설치
- 중점 저수지 수질개선 사업(순성, 초대)
- 대항담수호 수질개선종합대책(삼교호, 석문호)



[축산 허가, 신고대상 시설 분포도]

100

6. 7대 중점 프로젝트

중점7 기후변화 대응을 위한 신재생에너지 보급

사업의 필요성 및 추진사업

▶ 사업의 필요성

- 기후변화를 고려한 성장전략으로 녹색성장에 대한 관심고조
- 지역특성을 감안한 신재생에너지 잠재력을 개발하고 환경부하를 최소화

▶ 추진사업

- 농어촌형 신재생에너지 활용 주택보급 사업
[420억원, 국비 44%, 도비 6%, 군비 50%]
- 지역특화 신재생에너지 보급 사업
: 풍력발전, 목질계 바이오에너지 공급
[20억원, 국비 50%, 도비 20%, 군비 30%]
- 공공기관 신재생에너지 보급 확대
[7억원, 국비 50%, 도비 20%, 군비 30%]

[그린 홈 개념도]



[탄소제로 주택 사례]



[바이오에너지보급 구상도]



101

7. 집행 및 관리계획

네트워크 및 협력 강화

생태도시 구축을 위한 과제

- 합속과 협력을 통해 생태도시 구축을 위한 제도적 역량을 키움
- 생태도시라는 비전에 공감하는 주체들을 형성하고 네트워크를 통해 연결하여 건강한 협력 및 긴장 관계를 형성하고 다양한 아이디어를 실험·평가

비전 만들기

- 도시전체의 장기적 방향에 대한 비전 제시
- 행정, 시민, 기업, 전문가들의 비전에 대한 공감대 형성
- 비전의 달성 여부를 평가하고 재설정 할 수 있도록 명확한 목표 제시

네트워크 형성하기

- 생태도시라는 비전에 공감하는 다양한 네트워크 형성 지원
- 당진군내 상호교류 및 협력 증진하고 중앙정부 및 충남도의 행정조직과 관련 정책 조율
- 행정영역과 민간영역간의 활발한 소통 통로 형성

협력 유지하기

- 다양한 주체들 사이의 신뢰형성
- 사실에 기초한 비판과 대안 모색 함으로써 갈등 예방
- 모니터링 및 평가체계에 대한 합의 및 실행
- 생태도시 포럼, 이벤트, 성과발표 등을 통해 네트워크 참여자들 동기 부여
- 사람과 교육에 대한 투자 활성화 하여 문제 이해, 토론, 대안제시 등의 역량 증진

103

7. 집행 및 관리계획

지방의제21의 활성화

지방의제21

『맑고푸른당진21』의 활동 및 활성화과제

- 설립 및 활동
 - 2002년 발족, 자연환경·지역계획·사회문화 등 3개 분과로 구성
 - 활발한 환경보전 활동을 통해 다수의 수상 경력
 - 공모사업을 통해 '풀뿌리' 환경보호사업을 전개
- 문제점
 - 열악한 재정[사업예산은 06년 대비 10년에 178% 증가]
 - 군민의 의제21에 대한 인식부족으로 참여도가 낮음
- 활성화과제
 - 예산확충[공모사업, 官의 예산지원]
 - 의제21에 대한 주민들의 인식제고를 위한 홍보



104

환경행정의 선진화

당진군 환경행정의 효율화 방안

▶ 당진군 환경행정의 추진 방향

- 군정의 이념과 비전으로서 환경행정을 제시
- 행정부문에서 녹색을 지향하는 조직화 및 의식화
- 거버넌스의 정착을 위한 추진기구 활성화

▶ 당진군 환경행정의 강화 전략

- 녹색성장 정책비전 및 실천계획 수립 필요
- 녹색환경정책 직책 도입, 기존 거버넌스 체계 확대 개편 및 기능 강화
- 환경행정 필요 정보 생산을 위한 환경정보화 체계 구축
- 환경정보 실시간 공유체계 구축 및 군민과의 소통을 위한 홈페이지 서비스 강화
- 업무-지식-학습이 유기적으로 연계되어 성과가 창출될 수 있도록 소통과 협업중심 지식행정관리체계 재정비
- 다양한 문화예술 활동, 환경교육을 통한 환경보전 의식 제고
- 민간환경단체와의 협력 강화

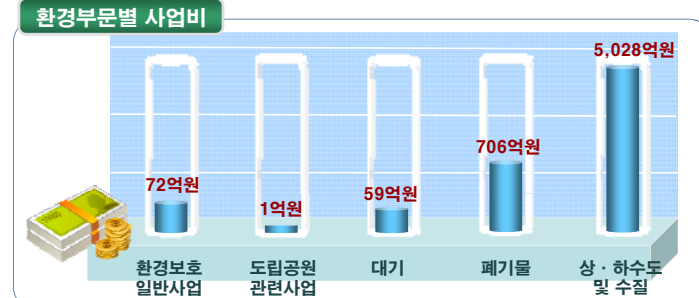


105

당진군의 재정

환경보호분야 투자계획

- 2010~2014년 당진군 전체 투자계획 총 사업비는 3조 2,521억원임
- 이 중 환경보호 분야의 투자규모는 5,866억원으로 전체 예산의 약 18.0% 차지



자료) 2010 - 2014 당진군 중기지방재정계획

106

