

## 제3장 일반개황 및 여건분석

### 1. 지역현황 및 특성분석

#### 1) 지역특성

##### (1) 입지

- 당진군은 3읍 9면으로 이루어진 총면적 664.73km<sup>2</sup>로, 충청남도의 최북단에 위치하며 동쪽은 아산시, 서쪽은 서산시, 남쪽은 예산군, 북쪽은 4개면 일대가 남양만을 사이에 두고 경기도에 접하고 있음
- 본군의 중앙에는 이배산(璃背山), 다불산(多佛山) 및 최고봉(해발349.5m)의 아미산이 남북으로 분수령을 이루고 있음
- 주요 지역과의 거리는 서울 102km, 부산 403km, 목포 326km, 대전 136km, 천안 66km, 서산 25km 거리에 위치하며, 서해안 고속도로 건설 등 도로여건 개선으로 수도권에서 1시간 이내에 위치함



[그림3-1] 위치 및 행정구역도

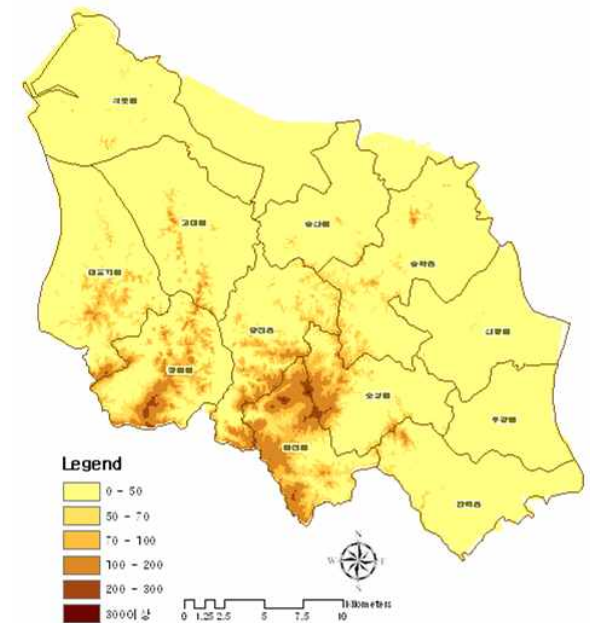
<표3-1> 지리적 위치

구분	지명	극점	구분	지명	극점
동단	합덕읍 신흥리	동경 126도 51분	남단	합덕읍 신리	북위 126도 46분
서단	석문면 단지도리 (철도)	동경 126도 51분	북단	석문면 단지도리 (대단지도)	북위 126도 25분

자료 : 당진군, 당진통계연보, 2009.

#### (2) 당진군 환경보전종합계획

- 당진군의 남쪽으로 가야산맥이 뻗어 고지대를 이루고 있으며, 아미(350m)를 분수령으로 서쪽편에 구릉지대가 형성되어 있음
- 북부해안지역은 간척사업에 의한 넓은 간척지가 형성되어 활용성이 큼
- 당진군 내 표고는 50m 이하의 구릉지가 전체면적의 67.8%(450.48km<sup>2</sup>)를 차지함



[그림3-2] 표고분석도

<표3-2> 표고분석

(단위 : km<sup>2</sup>, %)

구분	계	50m미만	50~70m	70~100m	100~200m	200~300m	300m 이상
면적	664.79	450.48	53.65	53.40	50.51	47.35	9.40
구성비	100.0	67.8	8.1	8.0	7.6	7.1	1.4

주) 위 내용은 GIS(ArcView) 분석에 의한 수치임

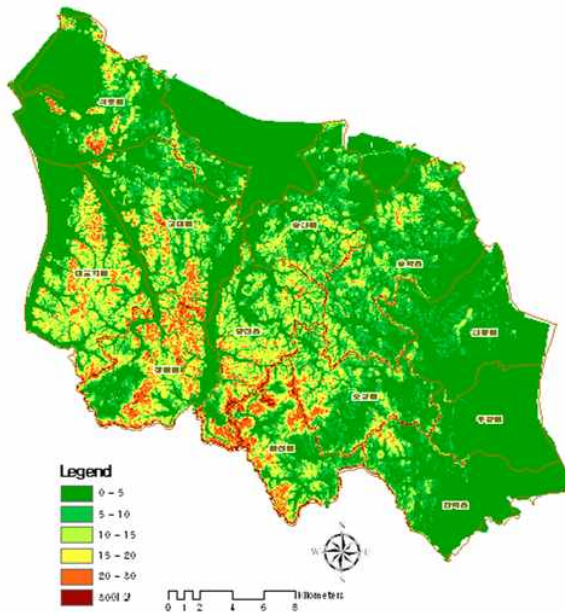
- 경사도 분석 결과 5° 미만의 개발 잠재성이 높은 토지는 약 67.6%, 20° 이상의 개발 불가능 지역은 8.6%로 나타남

&lt;표3-3&gt; 경사분석

(단위 : km<sup>2</sup>, %)

구 분	계	0~5°	5~10°	10~15°	15~20°	20~30°	30°이상
면 적	664.79	449.62	54.66	53.67	49.93	46.84	10.07
구성비	100.0	67.6	8.2	8.1	7.5	7.1	1.5

주) 위 내용은 GIS(ArcView) 분석에 의한 수치임



[그림3-3] 경사분석도

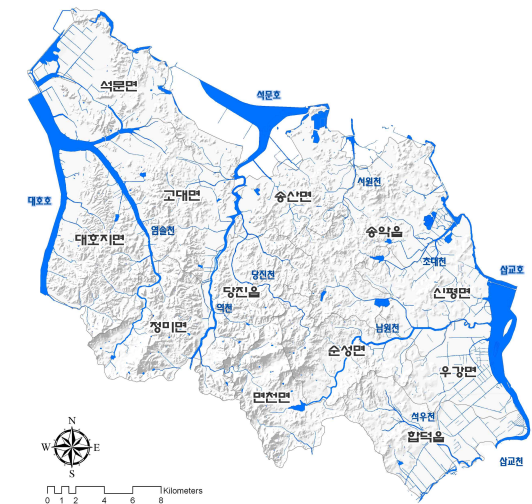
제 3 장  
일반  
개황  
및  
여  
건  
분  
석제 3 장  
일반  
개황  
및  
여  
건  
분  
석(3) 당진군  
환경보전종합계획

- 지형여건상 대부분 가야산에서 발원하여 북쪽 또는 동쪽으로 유하해 서해로 방류
  - 주봉인 아미산과 봉화산지역을 분수령으로 동측지역은 삼교천, 중앙지역은 역천, 당진천, 서측지역은 서해, 대호지로 유입됨
- 국가하천인 삼교천을 중심으로 역천, 당진천, 남원천, 석우천 등의 지방하천과 소하천 및 농업용수천으로 형성
- 당진군은 국가하천 1개소, 지방2급하천 22개소, 소하천 74개소가 존재하며 하천연장은 257.64km임

&lt;표3-4&gt; 하천의 현황

구 분	하천 (개소수)	하천연장 (km)	요개수 연장(km)	기개수 연장(km)	미개수 연장(km)	개수율 (%)
합 계	97	257.64	434.0	227.0	207.0	52.3
국가하천	1	10.45	20.9	20.9	-	100
지방하천	22	117.30	168.0	135.5	32.50	80.7
소하천	74	129.89	245.1	70.60	174.50	28.8

자료 : 당진군 당진통계연보 2009.



[그림3-4] 수계도

## (4) 기후

- 내륙에 위치하며 사계절이 뚜렷하고 같은 위도상의 해안지방에 비해 겨울의 기온이 낮으며, 기온의 연교차가 큰 내륙성 기후의 특징을 지님
- 과거 5년간(2004~2008년) 평균기온은 12.2℃이고 연 최고기온은 2004년에 36.1℃, 연 최저기온은 2005년에 -15.9℃를 나타내고 있음
- 과거 5년간(2004~2008년) 당진군의 평균강수량은 1,255.2mm로 하절기에 집중되며, 상대습도는 평균 73.3%로 연중 균등하게 나타남

&lt;표3-5&gt; 기온 및 강수량

구 분	기 온 (℃)			강수량 (mm)	상대습도 (%)	
	평 균	최 고	최 저		평 균	최 소
2004년도	12.9	36.1	-15.4	1,354.0	72.0	-
2005년도	11.5	35.2	-15.9	1,250.3	71.5	-
2006년도	12.1	22.5	1.3	1,291.0	73.0	73
2007년도	12.4	32.4	-9.0	1,471.0	76.2	12.0
2008년도	12.0	33.5	-13.1	909.6	74.0	13.0

자료 : 당진군 당진통계연보 2009.

제 3 장  
일 반  
개 황  
및  
여 건  
분 석제 3 장  
일 반  
개 황  
및  
여 건  
분 석

## 2)

당진군  
환경보전종합계획

## (1) 생태자연도

- “자연환경보전법” 제34조에 의하여 산하천·습지·호소·농지·도시·해양 등에 대하여 자연환경을 생태적 가치, 자연성, 경관적 가치 등에 따라 등급화한 지도를 생태자연도라 함

&lt;표3-6&gt; 생태자연도 등급분류 기준

구 분	내 용
1등급권역	가. 멸종위기 야생동·식물 또는 보호야생동·식물의 주된 서식지·도래지 및 주요 이동통로가 되는 지역 나. 생태계가 특히 우수하거나 경관이 특히 수려한 지역 다. 생물의 지리적 분포한계에 위치하는 생태계지역 또는 주요식생의 유형을 대표하는 지역 라. 생물다양성이 특히 풍부하고 보전가치가 큰 생물자원이 존재·분포하고 있는 지역 마. 그 밖에 가목 내지 라목에 준하는 생태적 가치가 있는 지역으로서 대통령령이 정하는 기준에 해당하는 지역 - 자연원시림 또는 이에 가까운 산림 및 고산초원 - 자연상태 또는 이에 가까운 하천·호소·강하구·갯벌 및 해양
2등급권역	상기 기준에 준하는 지역으로서 장차 보전의 가치가 있는 지역 또는 1등급권역의 외부지역으로서 1등급 권역의 보호를 위하여 필요한 지역
3등급권역	1등급권역, 2등급권역 및 별도관리지역으로 분류된 지역외의 지역으로서 개발 또는 이용의 대상이 되는 지역
별 도 관리지역	다른 법률의 규정에 의하여 보전되는 지역 중 역사적·문화적·경관적 가치가 있는 지역이거나 도시의 녹지보전 등을 위하여 관리되고 있는 지역으로서 대통령령이 정하는 지역 - 산림보호법 제7조제1항의 규정에 따른 산림보호구역 - 자연공원법 제2조제1호의 규정에 따른 자연공원 - 문화재보호법 제6조의 규정에 따라 천연기념물로 지정된 구역 (그 보호구역을 포함한다) - 야생동·식물보호법 제27조제1항의 규정에 따른 야생동·식물특별보호 구역 또는 동법 제33조제1항의 규정에 따른 야생동·식물보호구역 - 국토의 계획 및 이용에 관한 법률 제40조의 규정에 따른 수산자원 보호구역(해양에 포함되는 지역은 제외한다) - 습지보전법 제8조제1항의 규정에 따른 습지보호지역 (연안습지보호지역을 제외한다) - 백두대간보호에 관한 법률 제6조의 규정에 따른 백두대간보호지역 - 법 제12조의 규정에 따른 생태·경관보전지역 - 법 제24조의 규정에 따른 시도 생태·경관보전지역

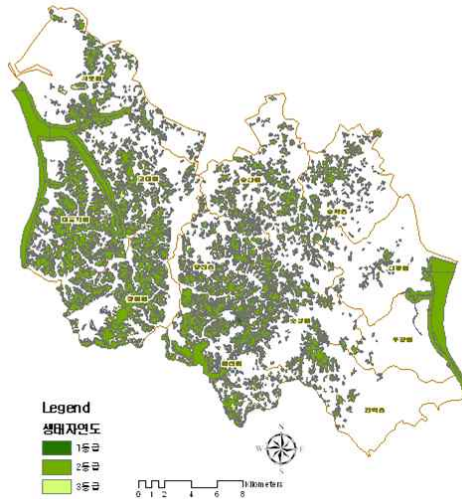
자료 : 환경부, 자연환경보전법 제34조, 2010.

- 당진군의 아미산은 1등급권역으로 분류되며 대부분이 1~2등급으로 생태환경이 우수함

&lt;표3-7&gt; 생태자연도 현황

등급	면적(km <sup>2</sup> )	비율(%)
1	0.5	0.22
2	205.5	91.58
3	18.4	8.20

주) 위 내용은 GIS(ArcView) 분석에 의한 수치임



[그림3-5] 생태자연도

## (2) 공원현황

- 당진군에 위치한 도시공원으로는 어린이·근린·수변공원 등이 총 90개소, 1,763km<sup>2</sup>가 분포하고 있음

<표3-8> 도시공원 현황 (단위: km<sup>2</sup>)

계		어린이공원		소공원		근린공원		역사공원		수변공원		체육공원	
개소	면적	개소	면적	개소	면적	개소	면적	개소	면적	개소	면적	개소	면적
90	1,763	41	0.086	4	0.009	37	1.597	1	0.001	5	0.054	2	0.016

자료 : 당진군, 당진통계연보, 2009.

## 3) 당진군 환경보전종합계획 환경

### (1) 인구

#### 가. 일반현황 및 변화추이

- 2008년 현재 당진군의 인구는 139,421인으로 세대당 인구는 2.4명임

&lt;표3-9&gt; 인구변화추이

연별	세대	인 구			인구밀도 (인/km <sup>2</sup> )	면적 (km <sup>2</sup> )	외국인인구		
		계	남	여			계	남	여
2008	57,141	139,421	72,223	67,198	209	666	2,989	2,142	847

자료 : 당진군, 당진통계연보, 2009.

- 당진군의 인구규모는 전국 인구수의 0.29%, 충남 인구수의 6.79%를 차지하며 9개 군부 가운데 가장 많은 인구규모를 지님

- <표3-10>에서 보는 바와 같이 전국인구가 같은 기간 연평균 0.72% 증가하고, 충남인구가 1.26% 증가하였으며, 당진군은 1.11%로 인구가 증가하는 추세를 보임

&lt;표3-10&gt; 전국대비 당진군 인구 변화

(단위: 인, 세대)

구 분	1995	2000	2005	2008	연평균증가율 (1995~2008)
전 국	44,609,000	46,136,000	47,279,000	48,606,000	0.72%
충 남	1,766,854	1,845,321	1,889,495	2,053,791	1.26%
당진군	122,182	122,818	122,016	139,421	1.11%

출처: 통계청, 충남통계연보, 2009. / 당진군, 당진통계연보, 2009.



[그림3-6] 당진군 인구변화 추이

## (2) 주택

- 2008년 기준으로 총 40,845세대에 주택은 53,971호이며, 주택보급률은 약 132%로 2005년에 비하여 큰 상승세를 보이고 있음
- 주택유형별 분포를 살펴보면 단독주택이 86.0%로 대부분을 차지하며 다음으로 아파트가 8.9%를 차지함

&lt;표3-11&gt; 주택 보급률

구분	가구수 (세대)	주택(호)							주택 보급률 (%)
		계	단독주택	다가구 주택	아파트	연립주택	다세대 주택	비거주용 건물 내 주택	
2005년	45,454	44,241	25,115	195	13,217	2,489	1,476	1,749	97
2006년	30,626	43,398	24,251	493	13,860	2,394	1,599	801	142
2007년	30,485	47,347	24,371	650	17,464	2,394	1,667	801	155
2008년	40,845	53,971	24,454	5,573	18,023	2,505	1,667	1,749	132

자료 : 당진군 당진통계연보 2009.

## (3) 토지이용

- 지목상으로 분류하면 당진군의 전체 면적 666.1km<sup>2</sup> 중 임야면적이 전체의 약 36.4%, 답(畓)이 30.5%, 전(田)이 10.6%, 기타가 12.9%, 대지가 9.0%, 목장이 0.6%의 순으로 점유하고 있음

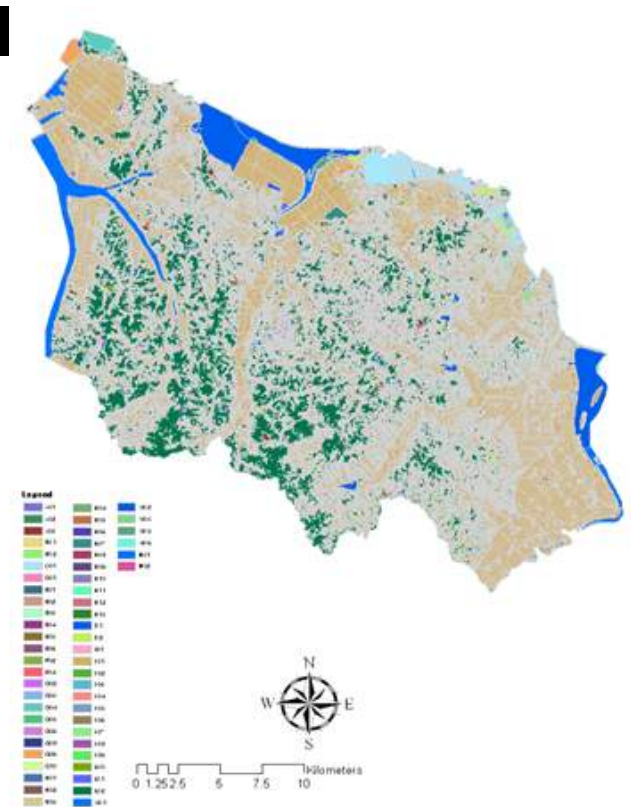
&lt;표3-12&gt; 토지지목별 이용 현황

(단위 : km<sup>2</sup>)

구분	합계	전	답	대지	임야	목장	기타
당진군	666.1	70.9	203.4	59.7	242.2	3.7	86.2
당진읍	51.2	6.2	8.9	6.1	26.6	0.1	3.4
합덕읍	51.3	6.7	23.8	5.1	9.7	0.4	5.6
고대면	62.7	6.2	18.9	3.8	24.8	0.4	8.6
석문면	80.8	4.8	31.3	6.8	21.6	0.1	16.2
대호지면	65.8	4.0	15.1	2.5	32.1	0.8	11.2
정미면	49.6	5.4	9.3	3.1	28.3	0.4	3.0
면천면	39.2	5.4	6.7	2.9	22.0	0.2	2.2
순성면	44.4	6.8	10.1	3.3	20.7	0.3	3.2
우강면	38.9	2.8	23.1	3.3	2.1	0.1	7.7
신평면	53.4	8.2	18.9	5.5	10.7	0.3	9.9
송악면	79.8	9.7	22.2	12.2	27.6	0.4	7.8
송산면	49.0	4.9	15.3	5.2	16.0	0.2	7.4

자료 : 당진군 당진통계연보 2009.

주) '전'은 전과 과수원을 포함  
 '대지'는 대지, 공장용지, 학교용지, 도로, 철도용지, 체육용지(골프장제외), 유원지, 종교용지, 사적지, 주차장,  
 우유소, 창고용지를 포함  
 '기타'는 광천지, 염전, 하천, 제방, 구거, 유지, 수도용지, 양어장, 공원, 묘지, 잡종지를 포함



[그림3-7] 토지이용현황도

제 3 장  
일 반  
개 황  
및  
여 건  
분 석제 3 장  
일 반  
개 황  
및  
여 건  
분 석

## (4) 산업구조

- 2008년 현재 당진군의 총 사업체수는 8,245개로 조사되었으며, 이는 전년 대비 8.2%(627개) 증가한 것으로 나타남
- 산업분류별 사업체수를 살펴보면, 전년대비 운수업이 42.0%, 부동산 및 임대업이 31.3%의 순으로 가장 크게 증가하였으며, 사업시설관리 및 사업지원 서비스업이 62.9%, 광업이 22.2%의 순으로 감소한 것으로 조사됨

&lt;표3-13&gt; 산업분류별 사업체수 (단위: 개, %)

산업분류	사업체수		증 감		구성비	
	2006년	2008년	사업체수	증감률	2006년	2008년
농업, 임업 및 어업	19	16	-3	-15.8	0.2	0.2
광업	9	7	-2	-22.2	0.1	0.1
제조업	620	609	-11	-1.8	8.1	7.4
전기, 가스, 증기 및 수도사업	9	9	0	0.0	0.1	0.1
하수·폐기물처리, 원료재생 및 환경복원업	-	13	+13		0	0.2
건설업	297	287	-10	-3.4	3.9	3.5
도매 및 소매업	2,129	2,164	35	1.6	27.9	26.2
운수업	521	740	219	42.0	6.8	9.0
숙박 및 음식점업	1,792	1,960	168	9.4	23.5	23.8
출판, 영상, 방송통신 및 정보서비스업	27	30	3	11.1	0.4	0.4
금융 및 보험업	86	91	5	5.8	1.1	1.1
부동산업 및 임대업	272	357	85	31.3	3.6	4.3
전문, 과학 및 기술서비스업	-	123	123		0	1.5
사업시설관리 및 사업지원 서비스업	143	53	-90	-62.9	1.9	0.6
공공행정, 국방 및 사회보장행정	60	65	5	8.3	0.8	0.8
교육서비스업	271	295	24	8.9	3.6	3.6
보건업 및 사회복지 서비스업	182	217	35	19.2	2.4	2.6
오락, 문화 및 운동관련 서비스업	246	250	4	1.6	3.2	3.0
협회 및 단체, 수리 및 기타 개인 서비스업	935	959	24	2.6	12.3	11.6
합계	7,618	8,245	627	8.2	100.0	100.0

자료: 당진군 당진통계연보 2009.

당진군 환경보전종합계획  
당진군 환경보전종합계획  
당진군 환경보전종합계획

- 산업분류별 종사자수를 살펴보면, 전년대비 보건업 및 사회복지 서비스업 44.3%, 출판, 영상, 방송통신 및 정보서비스업 32.3%의 순으로 대부분의 산업분야가 증가한 반면, 사업시설관리 및 사업지원 서비스업은 47.9%, 건설업은 32.1%의 순으로 크게 감소한 것으로 나타남

&lt;표3-14&gt; 산업분류별 종사자수 (단위: 명, %)

산업분류	종사자수		증 감		구성비	
	2006년	2008년	종사자수	증감률	2006년	2008년
농업, 임업 및 어업	235	227	-8	-3.4	0.6	0.6
광업	126	128	2	1.6	0.3	0.3
제조업	10,211	13,384	3,173	31.1	28.1	32.9
전기, 가스, 증기 및 수도사업	936	901	-35	-3.7	2.6	2.2
하수·폐기물처리, 원료재생 및 환경복원업	-	199	199		0	0.5
건설업	3,692	2,506	-1,186	-32.1	10.2	6.2
도매 및 소매업	4,740	5,106	366	7.7	13.0	12.5
운수업	1,216	1,537	321	26.4	3.3	3.8
숙박 및 음식점업	4,347	4,639	292	6.7	12.0	11.4
출판, 영상, 방송통신 및 정보서비스업	254	336	82	32.3	0.7	0.8
금융 및 보험업	1,055	1,101	46	4.4	2.9	2.7
부동산업 및 임대업	632	830	198	31.3	1.7	2.0
전문, 과학 및 기술서비스업	-	962	962		0	2.4
사업시설관리 및 사업지원 서비스업	1,440	750	-690	-47.9	4.0	1.8
공공행정, 국방 및 사회보장행정	1,319	1,654	335	25.4	3.6	4.1
교육서비스업	2,704	2,423	-281	-10.4	7.4	6.0
보건업 및 사회복지 서비스업	1,034	1,492	458	44.3	2.8	3.7
예술, 스포츠 및 여가관련 서비스업	488	566	78	16.0	1.3	1.4
협회 및 단체, 수리 및 기타 개인 서비스업	1,936	1,950	14	0.7	5.3	4.8
합계	36,365	40,691	4,326	11.9	100.0	100.0

자료: 당진군 당진통계연보 2009.

제3장 일반개황 및 여건분석

제3장 일반개황 및 여건분석

## 가. 농업

- 전업 및 겸업농가는 총 13,554가구로 총 가구의 23.7%를 차지하며, 농가인구는 35,463명으로 총인구의 25.4%를 차지함. 당진군의 농가는 충청남도 전체의 8.4%, 농가인구는 8.3%를 차지하고 있으며, 최근 5년간 감소 추세를 보임

&lt;표3-15&gt; 농가 및 농가인구

구 분	가구수(가구)			인구수(명)		
	총가구	농가	비율(%)	총인구	농가인구	비율(%)
충청남도	812,871	160,734	19.8	2,053,791	428,273	20.9
당진군	57,141	13,554	23.7	139,421	35,463	25.4
충남대비(%)	7.0	8.4	-	6.8	8.3	-

자료 : 충청남도 충남통계연보 2009.

## 나. 임업

- 2008년 현재 당진군의 임야면적은 23,090ha로 이 중 임목지는 94.5%인 21,829ha를 차지함
- 임상별로 보면 침엽수가 9,432ha로 43.2%, 활엽수가 1,044ha로 4.8%, 혼효림이 11,357ha로 52.0%를 차지하고 있음

&lt;표3-16&gt; 임업별 임야 면적 현황

(단위 : ha)

총 계	임목지					무임목지
	소계	침엽수림	활엽수림	혼효림	죽림	
23,090	21,829	9,423	1,044	11,357	5	1,261

자료 : 당진군 당진통계연보 2009.

## 다. 축산업

- 당진군의 축산업 현황을 보면 가축사육가구는 한우와 개의 사육호수가 가장 많으며, 사육하는 가축의 종류는 닭이 6,559,644마리로 가장 많고, 그 다음으로 돼지, 한우, 개 순으로 나타남

당진군

(단위 : 가구, 마리)

구 분	한우	젖소	돼지	닭	마필	산양	면양
사육호수	2,013	158	289	491	1	267	8
마리수	30,341	13,016	395,462	6,559,644	1	2,410	31
구 분	사슴	토끼	개	오리	칠면조	거위	꿀벌
사육호수	88	78	1,932	46	7	20	103
마리수	737	1,133	14,660	355	10	49	12,464

자료 : 당진군, 당진통계연보, 2009.

## 라. 산업 및 농공단지

- 당진군 내에 산업단지는 합덕, 석문, 아산, 송산 총 4개소가 입지하고 있으며, 농공단지는 당진, 합덕, 석문, 면천, 신평, 송악, 한진 총 7개소가 조성되어 있음

&lt;표3-18&gt; 산업 및 농공단지 현황

구 분	단지명	사업채수	종사자수(인)	면적(천㎡)	비고
당진읍	당진농공단지	9	217	108	-
합덕읍	합덕농공단지 합덕일반산업단지	16	341	1,288	-
석문면	석문농공단지 석문국가산업단지	4	103	7,154	-
면천면	면천농공단지	9	257	210	-
신평면	신평농공단지	11	260	208	-
송악면	송악농공단지 한진농공단지 아산국가산업단지	111	3,298	10,114	-
송산면	송산일반산업단지	1	0	6,622	-

자료 : 당진군, 당진통계연보, 2009.

## (5) 상수도

## 가. 상수원 보호구역

- 당진읍의 당진취수시설 영향지역에 상수원 보호를 위하여 2.156km<sup>2</sup>를 상수원보호구역으로 지정하여 관리하고 있음

&lt;표3-19&gt; 상수원 보호구역 현황

구 분	면 적(km <sup>2</sup> )	행정구역	지정일자	해당수계	취수장
당 진	2.156	충남 당진군 당진읍	1997. 05. 30		용연

자료 : 환경부 전국상수원보호구역지정현황 2009.

## 나. 급수사용 현황

- 2008년 당진군 상수도 현황은 보급지역 내 인구에 대한 보급률이 47.8%로 조사됨

&lt;표3-20&gt; 당진군 급수현황

구 분	총인구 (인)	급수인구 (인)	보급률 (%)	급수량 (m <sup>3</sup> /일)	1일1인당 급수량(L)
2004년	118,764	41,727	35.1	11,454	11,454
2005년	122,016	50,241	41.2	14,398	14,398
2006년	127,167	53,111	41.8	27,339	514.7
2007년	138,796	63,692	45.9	19,293	302.9
2008년	139,421	66,587	47.8	21,928	329.3

자료 : 당진군 당진통계연보 2009.

- 한편, 공급된 수돗물의 사용용도별 급수사용량을 살펴볼 때, 기타 47.1%, 가정용 37.6%, 다음으로 일반용 15.0%, 욕탕용 0.4% 순임

&lt;표3-21&gt; 급수사용량

(단위 : m<sup>3</sup>/일)

구분	합계	가정용	업무용	영업용	욕탕용	공업용	기타
2004년	8,861	5,196	—	2,459	36	0	—
2005년	8,861	5,196	—	2,459	36	0	—
2006년	22,127	7,884	—	3,260	84	0	10,899
2007년	23,868	8,619	—	3,597	44	0	11,607
2008년	26,989	10,136	4,044	0	97	0	12,711

자료 : 당진군 당진통계연보 2009.

- 당진군 지방상수도의 취수시설 현황은 아래와 같음

환경보전종합계획  
<표3-22> 취수시설 현황

시설명	위 치	수원종류	시설용량 (m <sup>3</sup> /일)	정수시설	수 계
용 연	정미면 포령리 96-3	복류수	8,900	행 정	
망객산	신평면 신흥리 446-86	지하수	1,050	망객산	
합 덕	합덕읍 운산리 741-7	지하수	2,400	합 덕	

자료 : 환경부 상수도통계 2008(발췌정리).

## (6) 도로 및 교통

- 당진 시가지와 남부지역을 '역U'자로 연계하며 내부 간선기능을 담당하는 국도 32호선, 북부해양권의 조성된 산업단지를 동서로 연결하는 국도 38호선과 국도 32호선, 국도 38호선을 연계하여 삼교호 관광지를 지나 아산시로 연결되는 국도 34호선까지 총 3개의 국도노선이 지나고 있음
- 고속도로는 군내를 통과하는 서해안고속도로가 있으며, 수도권과 서해안권의 광역교통 중심으로 당진군에 큰 영향을 미치고 있음
- 당진군내 도로의 총연장은 452.5km이며 포장률은 국도 83.8%, 지방도 및 시군도 88.6%로 전체 평균 88.6%의 포장률을 보이고 있음

&lt;표3-23&gt; 당진군내 도로현황

구분		2004	2005년	2006년	2007년	2008년
일반국도 (km)	소 계	73.7	73.7	80.7	71.8	82.0
	포 장	46.2	46.2	67.4	58.5	68.7
	미포장	46.5	27.5	—	—	—
	미개통	—	—	13.3	13.3	13.3
	포장률	45.0	63.0	84	81.5	83.8
지방도 (km)	소 계	181.7	181.7		182.6	
	포 장	175.3	175.3		162.9	
	미포장	6.4	6.4		18.4	
	미개통	—	—		2.28	
	포장률	96.5	96.5		88.7	
시군도 (km)	소 계	161.6	161.6	344.2	161.6	142.2
	포 장	136.7	136.7	294.5	139.7	112
	미포장	24.9	24.9	46.3	21.9	25.5
	미개통	—	—	3.4	—	4.9
	포장률	81	81.0	86	86.45	78.6

자료 : 당진군 당진통계연보 각년도.

주) 2006년, 2008년 시군도의 데이터는 지방도의 자료를 포함한 수치



[그림3-8] 도로망 현황도

- 자동차보유대수는 점차 증가하는 추세이며, 차종별로 살펴보면 승용차가 66.4%, 화물차가 26.9%로 거의 대부분을 차지하며, 승합차와 특수차가 각각 5.9%, 0.8%를 차지함

&lt;표3-24&gt; 자동차 보유 현황

(단위: 대)

구 분	합계	승용차	승합차	화물차	특수차
2004년도	40,282	24,210	2,884	12,798	390
2005년도	43,031	26,878	2,740	13,024	389
2006년도	46,320	29,392	2,815	13,713	400
2007년도	51,990	34,040	3,080	14,433	437
2008년도	55,467	36,807	3,259	14,940	461

자료: 당진군 당진통계연보 2009.

## (7) 문화자원 및 관광객 현황

### 가. 문화재

- 당진군에는 국가지정문화재 8개, 지방지정문화재 16개, 문화재자료 8개 등 총 32개가 문화재로 지정관리되고 있는 것으로 조사됨
- 문화재 및 문화행사는 기지시줄다리기, 남이홍장군문화제, 상록문화제 등 다양한 문화행사가 개최되고 있음
- 기타 문화자원으로는 신리공소, 소난지도 의병총, 복지검장군 묘소 등의 유물유적 등이 있음

당진군 (단위: 개)												
총 계	국가지정문화재							지방지정문화재				
	소계	국보	보물	사적 및 명승	천연 기념물	중요 민속 자료	중요무형 문화재	소계	유형 문화재	기념물	민속 자료	무형 문화재
32	8	-	4	-	1	1	2	16	3	12	-	1

자료: 당진군 당진통계연보 2009.

&lt;표3-26&gt; 문화재 및 문화행사 현황

구 분	주 요 내 용
기지시 줄다리기	송악면 기지시리 지역의 액을 막아 편안케 함을 위한 행사로 450여년의 역사를 지니고 있으며, 줄다리기를 통해 민속문화를 전승시키고 지역 사람들의 단합과 그해의 중산의욕까지 높이는 결과를 가져옴
남이홍장군 문화제	이괄의 난을 평정하고 정묘호란에 장렬히 목마친 우리고장 충절의 표상 충장공남이홍장군의 고귀한 호국정신을 되살리고 공의 뜻을 기리고자 매년 9월 개최
상록문화제	상록문화제는 심훈선생의 상록수 정신을 이어받아 향토문화를 발전시키려는 뜻에서 시작되었다. 3~4일 동안 개최되는 상록문화제는 주요행사,
쌀사랑 축제	우리 쌀에 대한 소비 촉진에 목표를 둔 전국 축제로서 우리 쌀 음식, 쌀과 건강, 쌀과 문화, 쌀과 환경 등을 오감으로 체험하는 축제

자료: 당진군 홈페이지 (<http://www.dangjin.go.kr>).

### 나. 관광자원

- 산악관광자원으로는 면천면의 아미산이 있으며, 삼림욕장, 아미정, 등산로 등이 조성됨
- 수변관광자원으로는 삼교호, 석문호, 대호 등의 담수호와 당진천, 역천, 남원천, 석우천 등의 하천, 맷돌포, 한진리, 성구미, 내도리, 장고항 등의 항포구가 입지함
- 난지도해수욕장, 일출과 일몰을 동시에 볼 수 있는 왜목마을 관광지, 자연경관이 수려한 항·포구 등이 북측해변에 위치
- 당진군의 연간 총 관광객수는 2008년 약 880만 명이며, 무료관광지 관광객 수가 약 860만 명으로 98.0%를 차지함

&lt;표3-27&gt; 관광객 현황

(단위 : 명)

연도별	2004년	2005년	2006년	2007년	2008년
유료관광지 관광객 수	내국인		247,139	204,285	175,271
	외국인		653	200	433
무료관광지 관광객 수	3,381,885	4,142,489	4,118,132	4,519,565	8,628,435
합 계	3,381,885	4,142,489	4,365,924	4,724,050	8,804,139

자료 : 당진군 당진통계연보 각년도.

주) 2004년, 2005년 관광객 수는 유료관광지 관광객 수를 포함

## 4) 환경관리 현황

## (1) 오염물질 배출시설

- 당진군의 환경오염물질 배출시설 현황을 살펴보면 다음과 같이 대기오염물질 배출 시설이 총 162개소, 수질오염물질 배출시설이 총 170개소, 소음 및 진동 배출시설 이 총 179개소로 조사됨

&lt;표3-28&gt; 환경오염물질 배출시설

(단위 : 개소)

구 분	대기(가스·먼지·매연 및 악취)						수질(폐수)						소음 및 진동
	계	1종	2종	3종	4종	5종	계	1종	2종	3종	4종	5종	
당진군	162	-	-	11	45	106	170	-	-	3	3	164	179

자료 : 당진군, 당진통계연보, 2009.

## (2) 환경관리시설

- 당진군 내에는 당진, 합덕, 신평, 송악 4곳에 6개소의 하수처리시설이 운영 중임
- 당진군에는 당진읍 우두리에 당진군분뇨처리장이 있으며, 당진천으로 방류됨
- 2008년 기준으로 송산면 가곡리에 위치한 폐기물 매립시설의 총 매립면적은 67,000m<sup>2</sup>, 총 매립용량은 304,000m<sup>3</sup>, 잔여매립 가능량은 43,000m<sup>3</sup>인 것으로 조사 됨

제 3 장  
일 반 개 황  
및 여 건 분 석제 3 장  
일 반 개 황  
및 여 건 분 석2. 당진군  
환경보전종합계획

## 1) 국가환경종합계획(2006~2015)

## (1) 개요

환경부는 2002년 개정된 환경정책기본법에 따라 10년 단위의 새로운 장기계획 인 국가환경종합계획을 수립하게 되었음. 국가환경종합계획에서는 「지속가능한 선진국가 조성」이라는 비전 아래 4가지의 추진목표와 7개의 핵심전략, 국토환경관리 기본 구상을 제시하고 있음

## 지속가능한 선진국가 조성

- 한반도 환경용량의 보전과 지속적인 확충
- 세대간, 세대내 환경형평성이 구현되는 사회구축
- 지속가능한 자연자원이용체계 구축
- 생태계의 원리를 존중하는 안정적 경제체제 구축

## 환경관리 7대 핵심전략

- 지속가능하고 활력있는 자연생태 보전
- 자연자원 보전과 효율적 관리
- 안전하고 살기좋은 생활환경 조성
- 환경을 지키는 경제, 경제를 지키는 환경
- 환경 형평성 구현 기반 구축
- 동북아 환경보전 및 환경협력 강화
- 지구적 지속가능한 발전의 선도

## 국토환경관리 기본구상

- 3대 국토생태축 : 한반도 통합생태망 구축  
- 백두대간, 비무장지대 일원, 도서연안
- 5대 환경관리 대권역 : 통합생태망과 연계하 여 권역별 특성을 고려한 환경관리  
- 한강수도권, 금강충청권, 영산강호남권, 낙 동강영암권, 태백강원권

[그림3-9] 국가환경종합계획 비전 · 핵심전략 · 기본구상

## (2) 계획의 주요내용

## 가. 환경관리 7대 핵심전략

## ■ 지속가능하고 활력있는 자연생태 보전

- 국가 생물자원의 다양성 유지와 생물서식공간의 보전복원

- 아름답고 수려한 자연경관의 보전관리

## 제1장 계획의 개요

## ■ 자연자원의 보전과 효율적 이용

- 지속가능한 수자원관리 및 에너지이용체계 구축
- 친환경농업 육성 및 어족자원을 보호하고, 산림경영체계 확립

## ■ 안전하고 살기좋은 생활환경 조성

- 안전위주의 유해물질관리와 조용하고 쾌적한 실내공간 조성
- 맑고 푸른 하늘만들기와 깨끗하고 안전한 물 공급
- 자연과 공생하는 생활공간 조성과 안전한 폐기물관리

## ■ 환경을 지키는 경제, 경제를 살리는 환경

- 환경친화적 소비체계와 청정생산환경경영시스템 구축
- 첨단환경기술 및 일류 환경산업을 육성하고 고용창출과 연계

## ■ 환경 형평성 구현기반 구축

- 환경취약계층 및 사회적약자에 대한 보호 강화
- 환경오염피해에 대한 일관성 있는 책임원칙 마련 및 제도 도입

## ■ 동북아 환경보전 및 환경협력 강화

- 동북아 환경협력의 강화
- 동북아 환경시장 진출 활성화를 위한 중장기 전략 수립

## ■ 지구적 지속가능한 발전의 선도

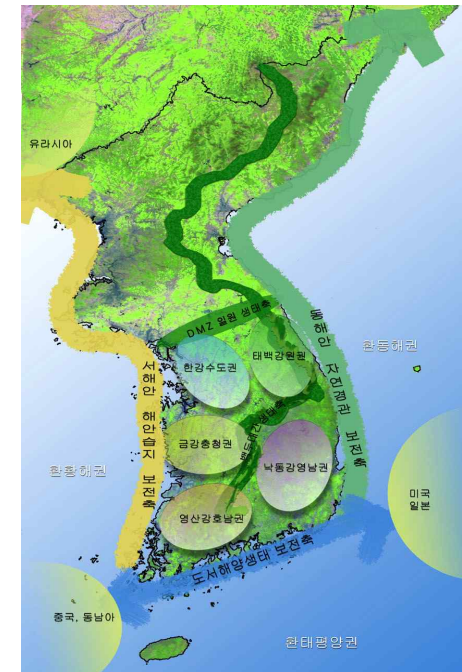
- 기후변화 대응체계 및 지구환경보전을 위한 국제협력 강화

제 3 장 일반개황 및 여건분석

제 3 장 일반개황 및 여건분석

## 나. 국토환경관리 기본구상

- 3대 국토생태축 : 3대 국토생태축을 기본으로 산, 하천, 바다를 연결하는 통합 생태망을 구축하여 우수생태계지역은 보전하고, 단절·훼손된 지역은 복원
  - 백두대간 : 한반도 핵심 생태축으로 보전관리
  - 비무장지대 일원 : 한반도 동서 생태축으로 보전관리
  - 도서연안지역 : 환경용량에 기초하여 개발육구를 수용하면서 보전관리
- 5대 환경관리 대권역
  - 한 강 수도권 : 성장관리를 통한 동북아 환경경제 중심지역
  - 금 강 충청권 : 환경친화적 국토균형발전의 선도지역
  - 영산강 호남권 : 환경자원의 고부가가치화 핵심지역
  - 낙동강 영남권 : 환경친화적 산업혁신 거점지역
  - 태 백 강원권 : 한반도 환경생태관광의 중심지역



[그림3-10] 국토환경관리 기본구상

## 제1장 계획의 개요

## 2) 제4차 환경보전 중기 종합계획(2008~2012)

## (1) 비전 및 목표

## ■ 에너지고갈, 기후변화 등 환경위기를 경제·사회발전 계기로 전환

- 기후변화를 위기가 아닌 환경과 경제의 상생기회로 활용
- 자연과 인간이 공생하는 국토공간 창출로 지속가능한 발전
- 자연자원의 친환경적 활용과 폐기물 자원화로 자원순환 사회 형성

## ■ 환경과 경제의 통합을 통한 新성장동력 확충

- 환경산업을 세계10위권 강국으로 도약
- 고품격 일자리 35만개 창출
- 기업소비자의 지속가능경영·소비확산으로 환경산업의 성장발판 마련

## ■ 환경성 질환으로부터 국민건강보호 등 고품격 환경수요 충족

- 환경 위해요인으로부터 국민건강을 보호
- 상수원보호를 통한 안전한 식수확보
- 생활환경을 선진국수준으로 개선

## (2) 계획의 추진전략

## ■ 건강하고 활력있는 국토생태계 보전

- DMZ 등 한반도 핵심 생태축의 체계적 보전·복원
- 생태우수지역과 멸종위기의 고유생물자원을 체계적으로 보전·관리
- 국토오염 및 훼손의 사전 예방 체계 강화

제 3 장  
일 반  
개 황  
및  
여 건  
분 석제 3 장  
일 반  
개 황  
및  
여 건  
분 석

## ■ 자연자원보전과 지속가능한 이용

- 친환경적이고 순환하여 이용할 수 있는 자연자원 관리
- 폐기물의 순환 이용촉진으로 자원순환형(Zero-Waste)사회 형성

## ■ 안전하고 살기좋은 생활환경 조성

- 상하수도 구조 개편을 통한 선진 상하수도 시스템 구축
- 환경성 질환 및 유해물질에 대한 국가관리체계 구축
- 도시생활 공간의 쾌적성 증진
- 유역단위의 효율적 물관리로 하천수질 개선

## ■ 환경을 지키는 경제, 경제를 살리는 환경

- 미래유망 R&D 등 환경기술과 환경산업 육성
- 환경을 고려하는 기업경영·소비를 촉진하는 환경친화적 경제체계 구축

## ■ 환경 형편성 구현기반 구축

- 아동, 노약자 등 환경오염에 취약한 계층보호
- 환경피해 구제제도 개선으로 사회구성원의 환경권 보장 강화

## ■ 동북아 및 아대지역의 환경협력 강화

- 황사 대응 등 동북아 환경협력 지역공동체 구축
- 북한과의 환경협력 사업 발굴·추진

## ■ 전 지구 차원의 지속가능한 발전선도

- 기후변화 대응을 위한 저탄소형 사회경제체제로 전환
- 국제환경문제 대응을 위한 환경 외교 강화

## 제1장 계획의 개요

## ■ 계획의 추진기반 강화

- 중앙부처간 또는 지자체와의 환경정책조정 기능 강화
- 주요정책 결정과정, 환경보전 활동 등의 대국민 참여기반 조성

## 3) 제3차 충청남도 환경보전 종합계획(2008~2015)

## (1) 계획의 목표

## ■ 깨끗하고 건강한 자연환경 보전

- 21세기 변화에 적극 대응하여 개발과 보전의 조화를 통하여 인간과 상생하는 풍요롭고 건강한 자연환경 창출
- 저탄소 사회, 자원순환형 사회, 자연공생 사회, 지속가능한 사회를 지향하는 환경, 경제, 사회의 통합시책을 목표로 설정

## ■ 환경관리 방법론 전환

- 오염물질의 저감을 통한 환경관리체계는 환경구성 요소를 개별매체로 다루는 방법이 적용되고 있으나, 통합환경관리 방법론에 따라 사전예방의 원칙에 중점을 둠

## ■ 환경경제사회의 통합

- 환경자원의 관리는 종합적 자원관리 차원에서 수자원, 에너지, 토지자원 등을 통합 관리하고 환경친화적인 소비생활로 자원절약과 환경개선을 동시에 만족시킬 수 있어야 함
- 환경친화적인 생산과 소비문화의 정착으로 환경부하의 최소화 사회 만들기 추진목표 달성

## (2) 계획의 내용

- 충청남도 전역(16개 시군)에 대하여 중기계획 기간(2008~2015) 동안 중점적으로 추진할 사업들에 대한 연차별 실행계획 수립
- 환경부의 「지방자치단체 환경보전계획 수립지침(2006. 2)」에 따라 지역여건 분석

제3장 일반개황 및 여건분석

제3장 일반개황 및 여건분석

과 자료조사, 계획의 목표와 추진전략, 전략별 추진계획, 계획의 추진 및 집행체계 정립 등을 포함

- 세부적인 내용은 5가지 영역으로 구분하여 내용적 범위 설정
  - 자연환경분야 : 자연생태, 자연경관, 토양 및 지하수, 연안환경 등
  - 생활환경분야 : 대기환경, 수질환경, 상하수도, 소음진동악취실내공기질, 유해화학물질
  - 자연자원분야 : 수자원, 에너지, 폐기물, 지속가능한 농·어·임업 등
  - 환경과 경제사회의 통합분야
  - 지역 및 지구환경분야 : 지방의제21, 동북아 지역의 환경협력, 지구환경문제와 국제환경협력 등

## 4) 2025년 당진군기본계획(2005~2025년)

## (1) 계획의 목표

## ■ 임해형 산업거점도시 육성

- 산업단지 조기개발을 통한 산업거점도시로서의 기반조성
  - 아산국가산업단지(고대, 부곡지구), 석문국가산업단지, 송산·합덕일반산업단지 등
- 양질의 산업용지 집적 공급을 통한 우수기업의 적극 유치
- 산업단지와 산·화·연 연계를 통한 혁신클러스터 구축 및 우수한 기술력·인력 확보
- 산업단지 등의 환경정비, 오염방지시스템 등 오염방지대책 수립으로 환경오염의 최소화
- 도시형·비공해형 업종의 적극 유치
- 공원 및 녹지체계 구축으로 자연과 조화되는 도시공간 조성

## ■ 항만·물류거점도시 육성

- 항만, 철로 도로 등 기반시설 확충으로 물류·유통의 극대화 도모
- 지역산업발전 및 물류기능 제고를 위한 종합물류·유통체계 확립
- 국제교역을 위한 첨단정보·통신 기반시설 구축

## ■ 관광·휴양도시 육성

- 내륙·해양관광자원의 효율적 연계 이용방안 및 장기적 개발·보전계획 수립
- 기존 관광지의 환경정비 및 기반시설 확충
- 신규 관광자원 육성을 통한 지역 활성화
- 청정해역, 갯벌 등 풍부한 수산자원을 활용한 관광산업 및 수산업 연계 육성

## (2) 계획의 내용

- 군관리계획은 도시의 개발·정비 및 보전을 위하여 수립하는 토지이용·교통·환경·안전·산업 등을 하나의 계획으로 종합하여 수립
  - 용도지역·지구의 지정·변경에 관한 계획
  - 개발제한구역·시가화조정구역 또는 수산자원보호구역의 지정·변경에 관한 계획
  - 기반시설의 설치·정비 또는 개량에 관한 계획
  - 도시개발사업 또는 정비사업에 관한 계획
  - 지구단위계획구역의 지정 또는 변경에 관한 계획과 지구단위계획