

제3장 경관기본구상



1. 기본방향
2. 경관 미래상
3. 목표
4. 추진전략
5. 기본구상

1. 기본방향

최근의 도시발전 트렌드를 반영하여 경관관점에서의 계획방향 제시

- 기존의 도시개발 및 산업단지 조성 방안이 기능 위주의 개발이 이루어져, 도시환경의 질에 대한 배려가 미흡하였음. 주변지역의 경관자원 및 특성을 고려하여 그 지역의 정체성을 담고 있는 도시이미지 차원에서 도시정비가 이루어지도록 함
- 우수한 경관자원을 ‘보전’하여 당진시 본연의 도시특성이 계속되도록 하고, 지속적인 ‘관리’로 주변지역과 조화되도록 하며, 새로운 경관의 ‘형성’을 통하여 당진시의 명소 발굴 및 확충

중장기적 관점에서 규제보다는 유도·지원 차원의 경관관리

- 경관관리가 단기간의 규제위주보다는 충분한 공감대 형성을 통하여 주민이 느끼고 스스로 실천하여 이루어질 수 있도록 유도와 지원 중심으로 계획
- 규제 및 공공기관 위주의 기존 경관정책의 한계를 극복할 수 있도록, 경관계획에서 가급적 많은 시민들이 참여할 수 있는 기회를 제공하고, 경관에 대한 가치와 인식전환이 이루어지도록 노력
- 설정된 경관계획의 미래상 및 목표를 실현될 수 있도록, 중장기적 관점에서 단계별로 추진되어야 할 경관정책 제시

체계적인 관리를 위한 구체적 경관관리구역 설정

- 전체적인 경관자원 및 도시골격 분석을 토대로 당진시의 경관 기본틀이 되는 경관거점, 경관축, 경관권역 등을 중심으로 실질적인 관리대상을 중심으로 계획을 구체화하여 체계적 관리
- 경관거점, 경관축, 경관권역을 종합적으로 검토하여 보다 중점적인 경관 관리가 필요한 지역을 경관중점관리구역으로 설정하여 집중 관리

주민의 경관의식 조사 결과를 최대한 수용한 생활밀착형의 경관관리 방안 마련

- 주민의식조사 결과에서 도출된 당진시의 경관이미지의 변화를 수용하여 주민이 피부로 느끼고 만족할 수 있는 세부 전략의 설정
- 주민의 창조성을 살리고, 생활속의 경관을 만족할 수 있는 다양한 경관관리 방안 마련

2. 경관 미래상

경관미래상 설정과정

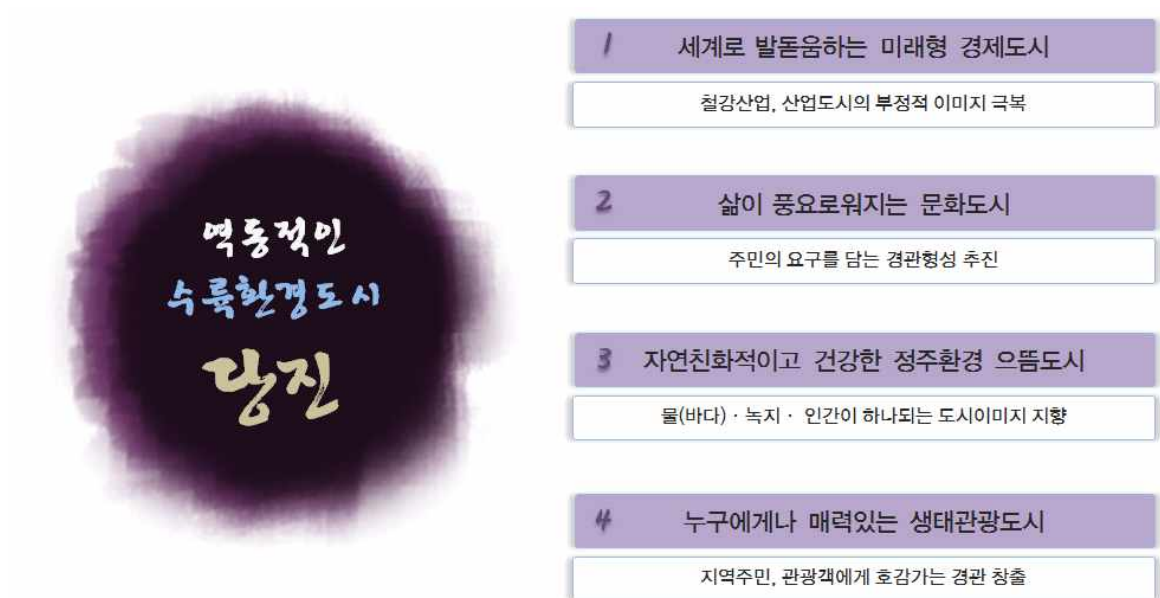
- 당진시 기본경관계획의 미래상은 기본적으로 당진시의 상징성 제고와 정체성 확보, 시민의 자긍심을 고양할 수 있는 측면에서 경관 미래상을 설정하고자 함
- 이를 위해, 경관계획수립지침에서 의거하여 경관자원조사 및 분석, 주민의 경관의식조사, 도시기본계획 등 상위계획의 비전 및 목표 검토, 선진사례 검토, 시민과 경관전문가를 대상으로 하는 워크숍 및 세미나를 진행함
- 이러한 과정을 통하여 당진의 과거, 현재 그리고 미래에 지향해야할 미래상을 도출함

미래상 설정

- 당진시 기본경관계획의 미래상과 경관부문에서 제시하는 경관계획의 목표를 반영하고 향후 경관형성의 잠재력을 극대화할 환경자원의 가치를 제고



3. 목표



보 전

- 우수한 조망경관 및 자연경관, 역사문화자원을 보전하여 자연경관 틀 속에서 역사적으로 형성되어 왔던 당진시 본연의 도시특성이 계속되도록 함
- 우수한 경관자원의 보호 및 유지
- 당진시에 적합한 경관조례의 제정 및 적용

관 리

- 다양한 경관을 지속적으로 관리 및 정비
- 기존의 관리 방안이 없는 지역 관리를 위해 경관기본설계지침을 제시
- 경관저해요소의 정비

형 성

- 미래도시로서의 경관 창출 및 지역주민 밀착형의 경관 창출
- 실질적인 경관사업을 통해 경관미래상 구현
- 첨단산업도시로서의 산업단지 및 개별입지 공장건축물의 특화
- 새로운 경관의 형성, 경관유형별로 경관사업 및 경관협정 제안
- 역사문화자원 연계 및 관광자원화

4. 추진전략

| 목표 | 경관보존 | 경관관리 | 경관형성 |
|------------------------------------|---|---|--|
| 세례로 발돋움하는 미래형 경제도시 | 주변과 조화로운 산업경관 | 산업단지 경관개선 및 계획 | 산업경관자원을 활용한 상징경관 조성 |
| | <ul style="list-style-type: none"> • 해안 및 주변과 조화로운 산업 경관 조성 • 중앙분리공간 확충하여 시각적 안정성 확보 • 산업시설의 완충녹지 및 차폐 녹지 확보 | <ul style="list-style-type: none"> • 가로변 옥외광고물 정비 • 녹지축과 녹지축을 연결 • 무계획적 산업시설의 관리 (입지, 색채, 높이 등) | <ul style="list-style-type: none"> • 산업시설 경관조명 계획 • 통경축 설정하여 통일성 부여 • 가로수식재하여 연속성 및 상징성 부여 |
| 삶이 풍요로워지는 문화도시 | 역사문화공간의 효율적 이용 | 주민이 참여하는 쾌적한 도시환경 조성 | 품격있는 예술도시 실현 |
| | <ul style="list-style-type: none"> • 역사문화자원의 네트워크화 • 역사문화자원주변 경관관리 • 재미있고 흥미로운 문화관광 시설 및 가로 조성 | <ul style="list-style-type: none"> • 쾌적하고 안전한 보행환경 조성 • 도심부 어메니티(생활문화) 공간 확보 • 민간건축물 입면의 환경적 개선 | <ul style="list-style-type: none"> • 건축물의 예술작품화 • 가로시설물 및 도시구조물의 예술작품화 • 주요 거점부에 예술품 설치 |
| 자연 친화적이고 건강한 정주환경 으뜸도시 | 기존 자연경관의 보전 | 조화롭고 활력있는 생활공간 | 주변과 조화된 건강한 건축물 조성 |
| | <ul style="list-style-type: none"> • 산림·해안경관의 보전 및 복원 • 주요 수계 주변 녹지 조성 • 산으로의 조망을 보전 | <ul style="list-style-type: none"> • 해변, 배경산지와 조화로운 취락경관 유도 • 도심부 스카이라인 관리 • 자전거 및 보행도로 조성 | <ul style="list-style-type: none"> • 건축물의 녹화 • 친환경소재의 적극 활용 • 친환경에너지의 도입 |
| 누구에게나 매력있는 생태관광도시 | 생태환경 및 농어촌경관 보존 | 표정이 있는 쾌적한 관광명소 | 재미 있는 관광명소 |
| | <ul style="list-style-type: none"> • 구룡지, 평야, 해안이 어우러지는 해안경관특성 보전 • 항포구중심의 경관형성 • 농어촌취락경관의 보전 | <ul style="list-style-type: none"> • 관광과 연계한 농어촌 마을 정비 • 해안(섬) 관광명소의 경관정비 • 옥외광고물, 색채가 차별화된 관광명소 | <ul style="list-style-type: none"> • 미래형 랜드마크 계획 • 테마가 있는 상업지역, 관광지 조성 • 자연형, 문화형의 테마가 있는 가로 조성 |

목표 1 : 세계로 발돋움하는 미래형 경제도시

전략1 : 주변과 조화로운 산업경관을 관리

- 해안 및 주변과 조화로운 산업단지 조성

- 경관위해시설의 시각적 차폐
- 위압경관에 대한 시각적 완화



- 중앙분리공간을 확충하여 시각적 안정성 확보

- 중앙분리공간을 확충하여 관목 식재
- 대로와 중로의 성격을 구분하여 식재 높이를 고려



- 산업시설의 완충녹지 및 차폐녹지 확보

- 신규개발 산업단지 및 개별입지 공장의 완충녹지를 최대한 확보
- 개별입지 공장의 담장 설치를 지양하고, 차폐녹지를 증대



전략2 : 산업단지 및 주변 경관 개선

- 도로변 옥외광고물 정비

- 도로변 상점시설의 옥외광고물 정비
- 산업단지 진입부의 광고물 정비



• 녹지축과 녹지축을 연결

- 단절된 녹지를 연결하고, 훼손된 녹지를 복원
- 산업단지내외를 연결하는 녹지축을 조성



• 무계획 입지 산업시설의 관리

- 주변과 조화로운 산업시설 색채 관리
- 주변과 조화되는 건축물 높이 제한



전략3 : 산업경관자원을 활용한 상징경관 조성

• 산업시설 조망계획 및 연출

- 역동적인 야간 산업경관의 연출
- 중요산업시설과 주변부와의 연속적 야간경관 연출



• 통경축을 설정하여 통일성 부여

- 보도를 넓혀 가로수를 늘리거나 가로변 띠형 관목 식재
- 녹지축의 도로를 포함하여 30m이상 직선으로 확보



• 가로수를 식재하여 연속성 및 상징성 부여

- 보행공간을 확보하고, 가로수 식재
- 가로수의 단절이 없도록 최대한 연장하여 식재



목표 2 : 삶이 풍요로워지는 문화도시

전략1 : 역사·문화공간의 효율화 및 활용극대화

- 역사문화공간을 주민 쉼터로 조성

- 역사문화공간의 보존·관리
- 역사문화공간의 공원화



- 문화시설 및 주변의 문화공간화

- 공공시설의 경계부를 가로공원 형태의 열린 문화공간으로 조성
- 전면공지 확보를 위해 전면공지 확보 및 휴식공간 조성



- 재미있고 흥미로운 문화시설 및 가로 조성

- 공공시설의 1층을 일정부분 할애하여 문화예술공간으로 활용
- 건축선을 후퇴하고 공지 갤러리를 조성



전략2 : 주민이 참여하는 쾌적한 도시환경 조성

- 쾌적하고 안전한 보행환경 조성

- 도로변 건축선 후퇴부에 커뮤니티 공간의 설치 권장
- 주요 보행가로에 포켓형 휴게공간 조성



• 도심부 어메니티(생활문화) 공간 확보

- 주민과 함께하는 공공예술 프로젝트 시행
- 주민과 함께하는 녹화 프로그램 시행



• 민간건축물 입면의 환경적 개선

- 주변과 조화롭고 통일성 있는 입면의 개선
- 상인 등 주민이 참여하는 공공예술작품화



전략3 : 품격있는 예술도시 실현

• 건축물의 예술작품화

- 공공건축물의 예술작품화 도모
- 건축물의 전체적인 외관디자인을 배려



• 가로시설물 및 도시 구조물의 예술작품화

- 가로시설물 설치시 디자인 통일성과 상징성을 도모
- 당진시 자연을 주제로 한 간결한 공공시설물 디자인



• 주요 거점부에 예술품 설치

- 도로 시설물을 예술화
- 교각, 교량 하부의 유휴공간을 활용하여 예술공간으로 재조성



목표 3 : 자연친화적이고 건강한 정주환경 으뜸도시

전략1 : 기존 자연경관의 보전

• 산림·해안경관의 보전 및 복원

- 양호한 수림의 원형을 보전하고, 최소한의 개발 유도
- 수려한 해안경관의 보전 및 주변지역 관리



• 주요 수계 주변 녹지 조성

- 친수성을 고려한 단면 설계 및 시공
- 친수시설, 친수광장, 친수계단, 전망대 등 이용형 시설을 보강



• 산으로의 조망을 보전

- 주요 조망점에서의 건축물 높이 조절
- 산으로의 통경축 확보



전략2 : 조화롭고 활력있는 생활공간 조성

• 해변, 배경 산지와 조화로운 취락경관 유도

- 해변과 어울리는 저층위주의 조화로운 취락경관 유도
- 농어촌지역의 구릉성 지형과 어울리는 취락경관 조성



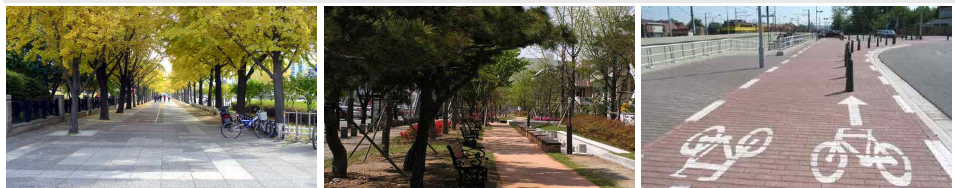
- 도심부 스카이라인 관리

- 도심부 스카이라인의 주변과의 조화성 유도
- 이미지를 비롯한 주요 조망점에서의 스카이라인 관리



- 자전거 및 보행도로 조성

- 자전거 및 보행도로 주변 가로수 식재로 나무 그늘 형성
- 자전거도로 경계선 및 포장 명확화



전략3 : 주변과 조화된 건강한 건축물 조성

- 건축물의 녹화

- 평지붕의 옥상 녹화 권장 및 녹시율 증대
- 건축물의 입면측면에 벽면녹화



- 친환경소재의 적극 활용

- 자연소재의 건축외장재 사용 권장
- 옥외주차장의 그린블럭 및 투수성 바닥 포장재 사용



- 친환경 에너지의 도입

- 건축물에 태양광 집열판 설치 권장
- 에너지 자립형 건축물 및 에너지 순환시스템 도입



목표 4 : 누구에게나 매력있는 생태관광도시

전략1 : 생태환경 및 농어촌 경관 보전

- 구릉지, 평야, 해안이 어우러지는 경관 보전

- 경작지, 평야, 해안의 경관을 최대한 보전
- 취락경관 조성시 저층건축물 조성 유도



- 항포구 중심의 경관 형성

- 해안으로의 시각적 개방성을 최대한 확보
- 해안과 주변 구릉지와의 일체화된 경관 정비



- 농어촌 취락경관의 보전

- 이질적 양식의 건축물 조성을 최대한 자제
- 축사, 농업기자재의 방지 등 위해경관의 차폐



전략2 : 표정이 있는 쾌적한 관광명소

- 관광과 연계한 농어촌마을 정비

- 관광객에게 매력있는 전통경관의 조성
- 마을의 공동작업, 집회장소를 마을 대표 경관거점으로 조성



• 해안(섬) 관광명소의 경관정비

- 해안과 어울리는 건축물 및 시설물의 정비
- 생산기자재의 방치 등 경관위해시설에 대한 차폐



• 옥외광고물, 색채가 차별화된 관광명소

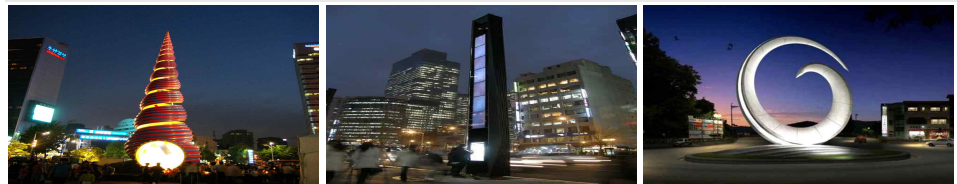
- 정연한 색채 및 두드러지지 않는 옥외광고물 정비
- 화려하지 않고, 당진의 정체성을 표현할 수 있는 색채 및 광고물의 사용



전략3 : 재미있는 관광명소

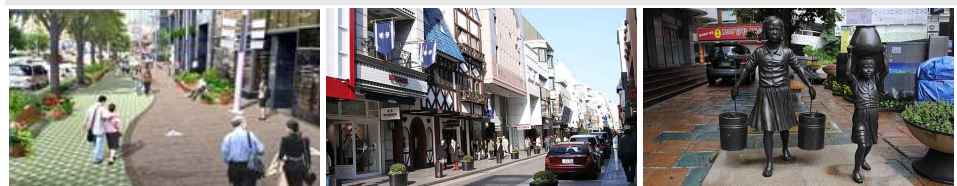
• 미래형 랜드마크 계획

- 진입부에 상징물을 설치하여 인지성 확보 및 상징성 부여
- 당진동 구시가지에 랜드마크 조성



• 테마가 있는 상업지역, 관광지 조성

- 건축물 외관 및 지붕 개선
- 1층부 건축물 높이의 통일성 유지 및 연도변 상가 형성



• 자연형, 문화형의 테마가로 조성

- 테마가 있는 공공시설물 설치
- 사면, 옹벽을 활용한 테마이미지 연출



5. 기본구상

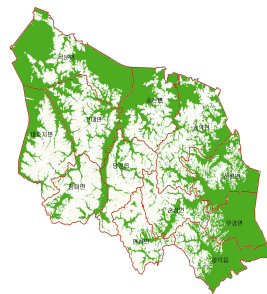
권역 설정 기준

- 당진시에 대한 자원분석 및 시각구조, 상위계획이 검토를 통해 경관권역의 범위 설정
- 도시이미지의 인지나 형성에 지대한 영향을 미치는 동질적 경관특성에 따라 권역 구분을 위해, 경관계획 수립지침에 의거하여 토지이용, 지형적 특성, 생활권 분포 등을 고려
- 이 외에 당진시의 경관자원 및 시각구조, 도시기본계획상의 생활권과 도시지역 반영, 공간거점의 위치 및 개발전략 반영 등 상위계획의 검토를 통해 경관권역을 설정함

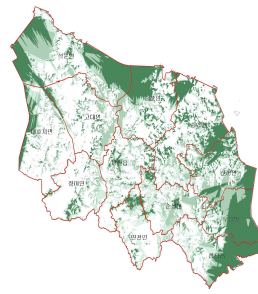
산지분포(표고 100m 이상)



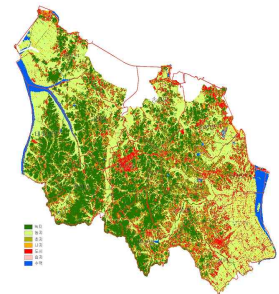
지형구조(경사 0-5도)



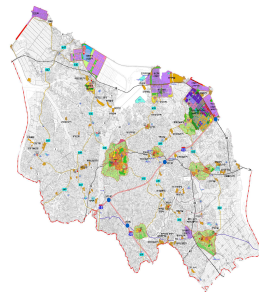
시각구조



토지피복



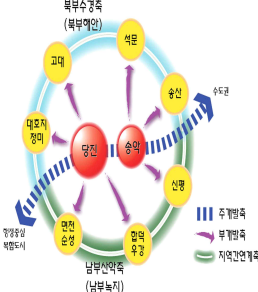
도시개발



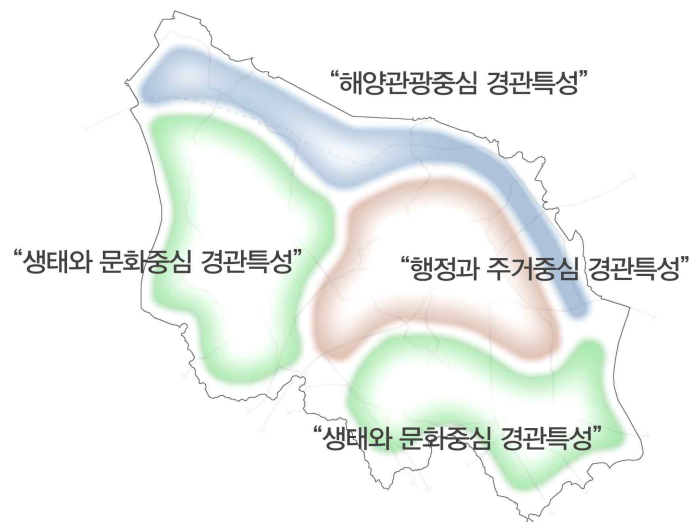
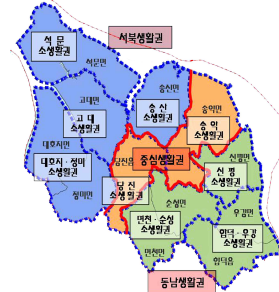
물품구매권



공간구조



생활권



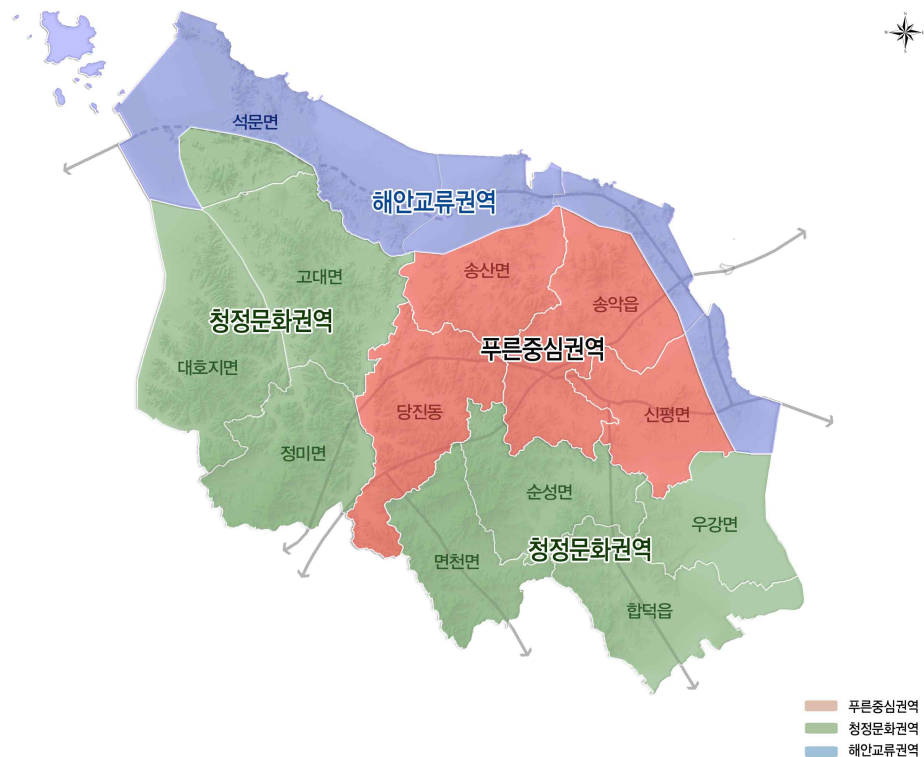
경관권역 기본구상

설정근거 및 기준

- 경관미래상인 “역동적인 수륙환경도시”이미지를 각 권역의 기본방향으로 경관특성에 부합토
록 설정
- 경관권역 설정 기준에 따른 각 권역에 대한 테마 부여
- 푸른중심권역 : 행정 + 시가지지역 중심(당진, 송산·송악·신평 일부)
 - 현재 시가화가 급속하게 진행되는 지역으로 당진의 중심적 이미지를 살린 권역
- 청정문화권역 : 산지, 농경문화 중심(대호지, 정미, 면천, 순성, 합덕, 우강, 석문 일부)
 - 현재 산지, 농경지, 호수 등의 청정이미지를 보유한 지역으로 역사성을 부가한 이미지를 살
린 권역
- 해안교류권역 : 푸른 해안과 교류문화의 중심(석문·송산·송악·신평 일부)
 - 현재 산업지대, 천혜의 해안이 공존하고, 관광객이 많이 찾는 곳으로 역동적으로 발전하는
이미지를 살린 권역

경관권역 설정

| | |
|--------|------------------------------------|
| 푸른중심권역 | 행정과 시가지지역을 중심으로 “자연과 어우러진 커뮤니티권역” |
| 청정문화권역 | 산지,농경문화 중심으로 “역사를 살리는 녹색문화권역” |
| 해안교류권역 | 푸른해안과 교류문화의 중심으로 “역동적으로 발전하는 교류권역” |



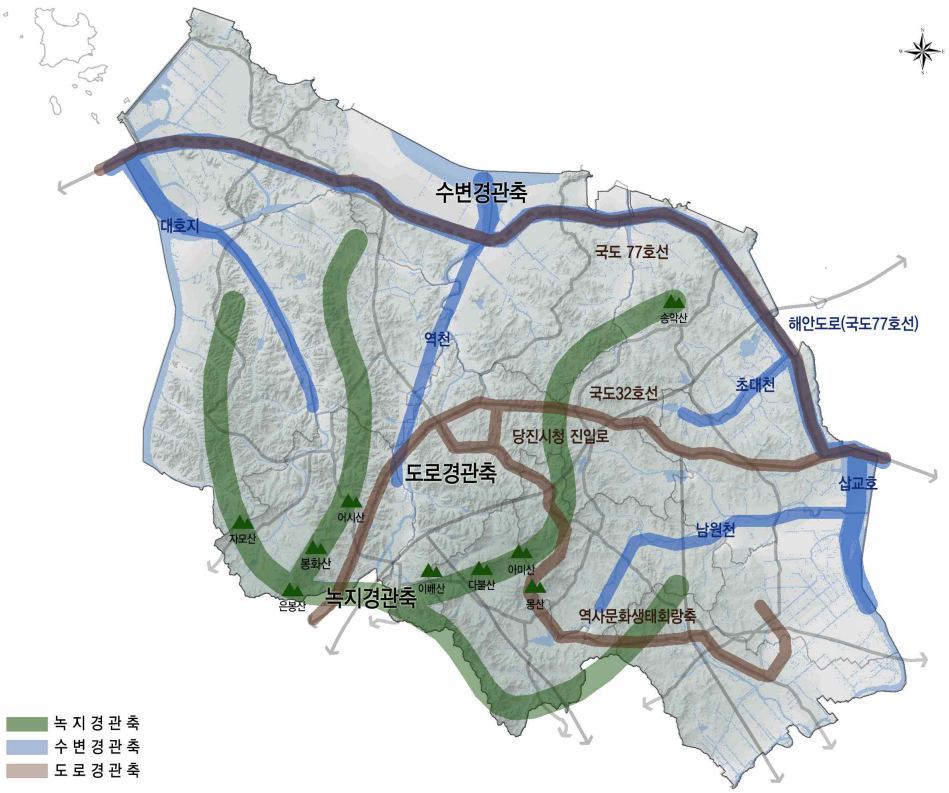
경관축 기본구상

설정근거 및 기준

- 경관축은 동질한 경관이 선의 형태로 연속하여 형성되거나 형성될 잠재성이 있으며, 지역의 경관구조에서 중요한 골격을 형성하는 경관자원으로 녹(綠), 수(水), 도(道)를 대상으로 하여 녹지축, 수변축, 도로축을 형성
- 당진시에는 남쪽의 산림경관과 시가지의 녹지를 연결하는 녹지경관축, 항포구 및 산업단지가 입지한 해안가 및 당진천 등 주요하천을 따라 수변경관축, 통과교통이 많거나 우수한 경관특성을 지닌 도로에 도로경관축(해안도로축/상징가로축/역사문화생태회랑축)을 설정함

경관축 설정

| | | |
|-------|-----------|------------------------------|
| 녹지경관축 | | 당진동, 면천면, 정미면 일대의 남고북저형 축 |
| 수변경관축 | | 대호지, 삼교호, 석문호, 국도 해안도로(77호선) |
| 도로경관축 | 해안도로축 | 국도 77호선 |
| | 상징가로축 | 국도 32호선, 당진시청사 진입로 |
| | 역사문화생태회랑축 | 당진동 - 면천면 - 합덕읍 - 우강면 |



경관거점 설정

설정근거 및 기준

- 당진시의 우세한 경관이 점적으로 위치하여 경관적 특성을 부여하는데 중요한 역할을 하거나 잠재성이 있는 지역에 경관거점을 설정
- 도시의 개성, 상징성, 장소성을 강화하여 당진시의 대표공간으로서 경관형성에 핵심적인 역할을 수행하도록 함
- 경관거점은 상징성 차원에서 당진만의 특이한 경관을 느낄 수 있는 대상이나 역사경관적으로 중요한 대상, 생활성 차원에서 통과교통이 많거나 교차점, 사람들의 접촉이 많은 곳 등 시각적으로 많이 노출되는 장소로서, 미래성 차원에서 당진 경관변화의 변수가 될 가능성을 가지며 도시기능차원에서도 잠재력이 큰 곳을 기준으로 설정함
- 당진시에는 주요 산림경관 및 수변경관에 자연경관거점, 역사적 건축물 및 장소의 상징성, 잠재적 활용성이 높은 곳에 역사문화거점, 공원 및 광장, 주요 공공건축물 등에 상징(지표)경관거점, 고속도로IC 및 시계지역 등 주요 진출입지역에 관문거점을 설정함

경관거점 설정

| | | |
|----------------|--------|--|
| 자연 경관 거점 | 녹지경관거점 | 아미산, 다불산, 이배산, 몽산 |
| | 수변경관거점 | 삼교호, 석문호, 대호지, 삼봉저수지, 면천저수지, 맷돌포구, 음성포구, 한진포구, 안섬포구, 성구미항, 장고항, 왜목항, 도비도항 |
| 역사문화경관거점 | | 면천읍성, 솔피성지, 합덕제, 합덕성당, 신리성지, 당진포성, 충장사, 필경사 |
| 상징경관거점 | | 당진신청사, 읍.면.동사무소, 당진문예의 전당, 당진종합시립도서관, 합덕수리민속박물관, 기지시줄다리기박물관, 당진종합운동장 등 공공건축물 |
| 관문경관거점 | | 당진IC, 송악IC, 면천IC, 국도 32호선, 34호선, 38호선 진출입부 |



당진시 경관구상도

