

## 제4장 경관계획

---



1. 경관권역계획
2. 경관축계획
3. 경관거점계획
4. 경관중점관리구역계획



## 1. 경관권역계획

## 기본방향

- 경관권역별로 테마를 부여하는 특색있는 권역경관 연출
- 각 권역별로 경관자원의 특성을 적극적으로 활용
- 3권역의 개성있는 경관연출과 연속성을 부여

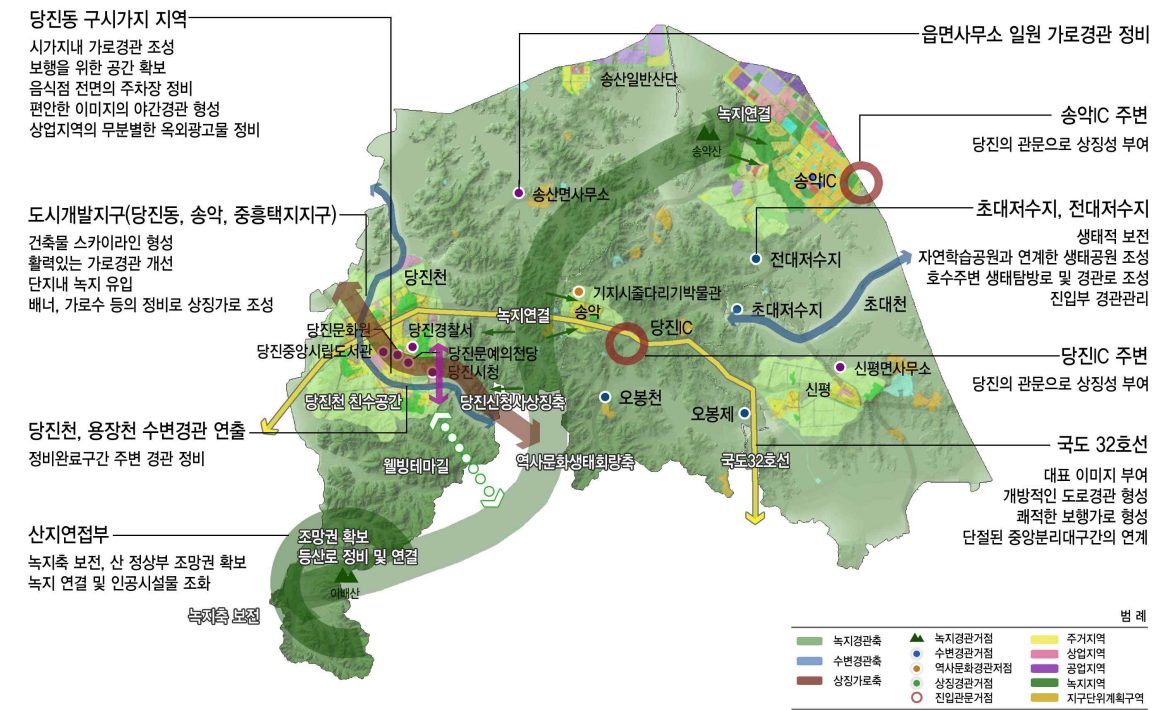


푸른중심권역

“자연과 어우러진 커뮤니티 권역”

기본방향

구분	내용
명칭	푸른중심권역
범위/경계	당진동, 송악읍, 송산면, 신평면 일부
컨셉	행정, 업무, 주거, 산업(일부)
기본 방향	보전 산지 및 수변 등 자연경관 보전 및 연결부의 경관관리
	관리 기존 시설을 정비하여 낙후된 이미지 탈피, 세련된 경관형성
	형성 역동적 이미지를 부여한 경관형성으로 상징적 이미지 강화



## 계획내용

### <자연경관의 보전 및 관리>

#### 아미산으로의 조망권 확보

- 주요 조망점에서 아미산으로의 통경축 확보
- 산지 연접부의 공동주택 단지 내부의 통경축 확보 유도
- 아미산 스카이라인 조망이 가능하도록 건축물 높이를 관리

#### 주변 산지로의 접근성 향상

- 산지 내 기존 등산로의 정비 및 개설을 통한 접근성 향상
- 기존 주변 산림의 전망대 이용활성화를 위한 안내시설 설치
- 아미산에서 시가지를 조망하기 위한 전망대 설치

### 하천 및 하천변의 경관관리

- 당진천 등 하천변에 최대한 녹지공간을 확보하여 그린 네트워크 형성
- 당진천 정비완료구간 주변의 위해경관 정비
- 당진천과 당진동 중심지역과의 접근성 강화
- 당진천변 연접부에 조성된 옹벽, 담장 등의 위해시설 제거 및 개선
- 풍부한 식재조성을 통해 녹시율 확보 및 보행자를 고려한 녹도 조성



### <이미지 창출을 위한 경관관리>

#### 32번 국도변의 역동적 경관연출

- 32번 국도변의 중앙분리대를 녹지로 조성
- 국도변 건축물 입면 및 옥외광고물 정비
- 국도변 진입부 상징적 거점 경관 형성

#### 당진동 신청사 주변 상징가로 및 개발지 경관관리

- 당진동 신청사 주변 상징가로를 조성하여 보행자 공간을 확보
- 대덕수청지구 등 신규로 조성되는 개발지에 녹지공간 최대 확보
- 기존 아파트 경계부에는 녹색담장을 조성

### 야간조명으로 당진시의 이미지 강화

- 당진시 경계부에 야간조명을 특화하여 진입부 상징성 강화
- 당진신청사의 야간조명을 업라이팅 연출하여 상징성 강화
- 당진동 구시가지에 빛의 가로 등을 조성하되, 기존 공공건축물을 활용하여 야간 경관 형성



### <매력적인 도심부 경관 형성>

#### 쾌적한 주거환경 조성

- 당진천과 용연천의 이용이 용이하도록 다양한 접근로 개설
- 공공기관 및 청사부지에 주민의 삶을 향상시키기 위한 휴게공간 조성

#### 중심상업지역 경관관리

- 터미널 및 구시가지의 무분별한 옥외광고물 정비
- 주민에게 편안하고, 안전한 가로 공간을 제공하기 위한 보도포장 패턴의 차별화
- 시가지 내 가로에 주변산지와 연계되는 가로수로 녹지축 형성
- 심플한 가로시설물 디자인으로 가로경관 형성

#### 산업단지 경관관리

- 산업단지 공장의 입면차폐를 위한 식재
- 산업단지 내 위해경관을 제거하고 보행공간의 확보
- 산업단지 진입로 주변 옥외광고물 정비



## Check list

키워드	지침내용	비고
조망권 확보	· 아미산으로의 조망권 확보	
	· 주요 조망점에서 아미산으로의 통경축 확보	
	· 산지 연접부의 공동주택 단지 내부의 통경축 확보 유도	
	· 아미산 스카이라인 조망이 가능하도록 건축물 높이를 관리	
자연경관으로의 접근성 향상	· 산지 내 기존 등산로의 정비 및 개설을 통합 접근성 향상	
	· 기존 주변 산림의 전망대 이용활성화를 위한 안내시설 설치	
	· 아미산에서 시가지를 조망하기 위한 전망대 설치	
하천 및 하천변 관리	· 당진천 등 하천변에 녹지공간을 확보하여 그린 네트워크 형성	
	· 당진천 정비완료구간 주변의 위해경관 정비	
	· 당진천과 당진동 중심지역과의 접근성 강화	
	· 당진천변 연접부에 조성된 옹벽, 담장 등의 위해시설 제거·개선	
	· 풍부한 식재 조성으로 녹시율 확보 및 보행자를 고려한 녹도 조성	
이미지 창출을 위한 경관관리	· 32번 국도변의 역동적 경관연출	
	· 32번 국도변의 중앙분리대를 녹지로 조성	
	· 국도변 건축물 입면 및 옥외광고물 정비	
	· 국도변 진입부 상징적 거점 경관 형성	
	· 당진동 신청사 주변 상징가로 및 개발지 경관관리	
	· 당진동 신청사 주변 상징가로를 조성하여 보행자 공간을 확보	
	· 대덕수청지구 등 신규로 조성되는 개발지에 녹지공간 최대 확보	
	· 기존 아파트 경계부에는 녹색담장을 조성	
야간조명으로 당진시의 이미지 강화	· 당진시 경계부에 야간조명을 특화하여 진입부 상징성 강화	
	· 당진신청사의 야간조명을 업라이트링 연출하여 상징성 강화	
	· 기존 공공건축물을 활용하여 야간경관 형성	
매력적인 도심부 경관 형성	· 쾌적한 주거환경 조성	
	· 당진천과 용연천의 이용이 용이하도록 다양한 접근로 개설	
	· 공공기관부지에 주민의 삶을 향상시키기 위한 휴게공간 조성	
중심상업지역 경관관리	· 터미널 및 구시가지의 무분별한 옥외광고물 정비	
	· 보도포장 패턴의 차별화	
	· 시가지 내 가로에 주변산지와 연계되는 가로수로 녹지축 형성	
	· 심플한 가로시설물 디자인으로 가로경관 형성	
산업단지 경관관리	· 산업단지 공장의 입면차폐를 위한 식재	
	· 산업단지 내 위해경관을 제거하고 보행공간의 확보	
	· 산업단지 진입로 주변 옥외광고물 정비	

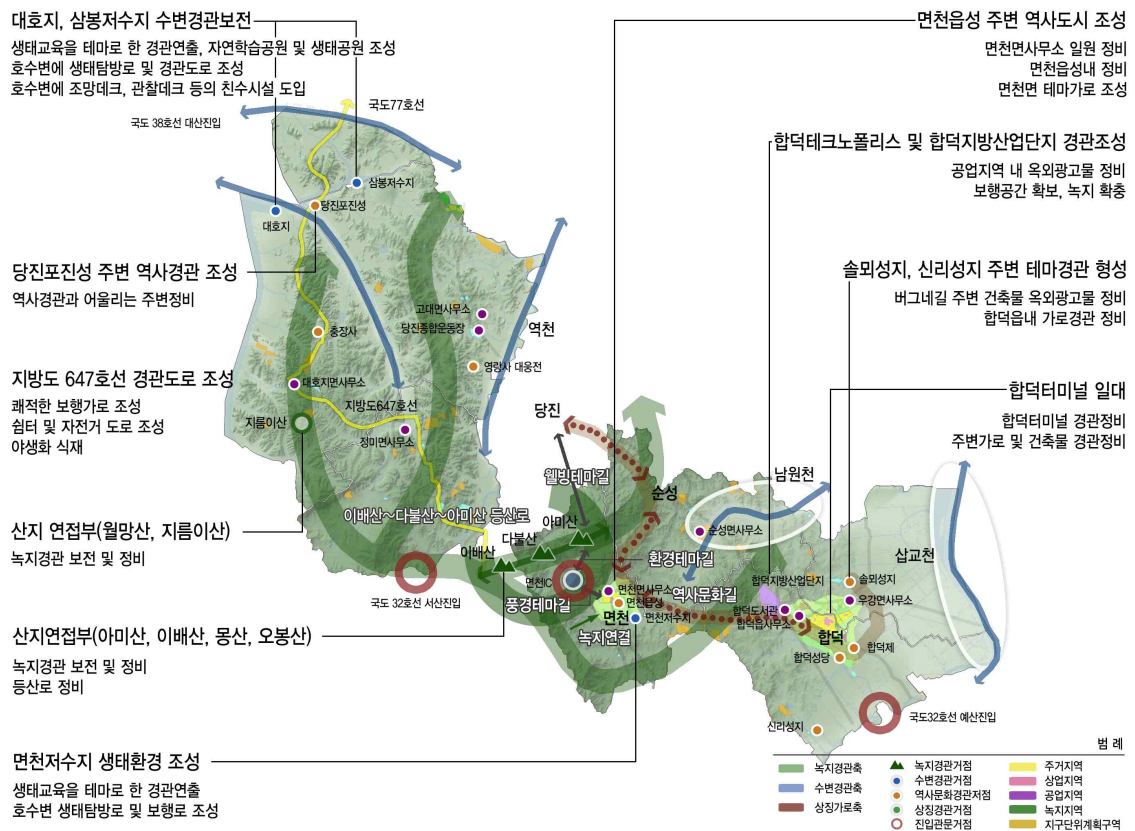


## 청정문화권역

# “역사를 살리는 녹색문화권역”

## 기본방향

구분		내용
명칭		청정문화권역
범위/경계		합덕읍, 우강면, 대호지면, 정미면, 면천면, 순성면
컨셉		생태, 문화, 농촌경관
기본 방향	보전	산지 및 농촌경관 등 자연경관 보전 및 연결부의 경관관리
	관리	면천읍성을 정비하여 당진시를 대표하는 역사경관 형성
	형성	그린·생태이미지를 도입한 권역 경관 형성





## 계획내용

### <자연경관의 보전 및 관리>

#### 대규모 저수지 주변 수변경관 형성

- 대호지, 삼봉저수지, 먼천저수지 주변 생태교육을 테마로 생태공원 및 경관 연출
- 호수변 생태탐방로 및 경관도로 조성
- 호수변 조망 데크 및 관찰 데크 등의 친수시설 도입

#### 주변 산지로의 접근성 향상

- 월망산 지름이산으로의 기존 등산로의 정비 및 개설을 통합 접근성 향상
- 기존 주변 산림의 전망대 이용활성화를 위한 안내시설 설치
- 아미산의 시가지를 조망하기 위한 전망대 설치



### <이미지 창출을 위한 경관관리>

#### 먼천IC주변 상징경관 조성

- 먼천IC 진입부의 상징조형물 설치
- 먼천IC 주변 공휴지에 휴게 및 만남의 장소 조성

#### 야간조명으로 당진시의 이미지 강화

- 먼천읍성에 야간조명을 특화하여 이미지 강화
- 먼천읍성내 성곽시설에 야간조명을 업라이트팅 연출하여 상징성 강화



## <편안하고 매력적인 농촌중심지 경관 형성>

### 쾌적한 주거환경 조성

- 읍면소재지의 공공청사 부지를 활용한 휴게공간 조성

### 중심상업지역 경관관리

- 합덕터미널 리모델링
- 중심읍면소재지의 무분별한 옥외광고물 정비
- 주민에게 편안하고, 안전한 가로 공간을 제공하기 위한 보도포장 패턴의 차별화
- 심플한 가로시설물 디자인으로 가로경관 형성

### 산업단지 경관관리

- 합덕 테크노폴리스 및 합덕지방산업단지 공장의 입면차폐를 위한 식재
- 산업단지 내 위해경관을 제거하고 보행공간의 확보
- 산업단지 진입로 주변 옥외광고물 정비



## Check list

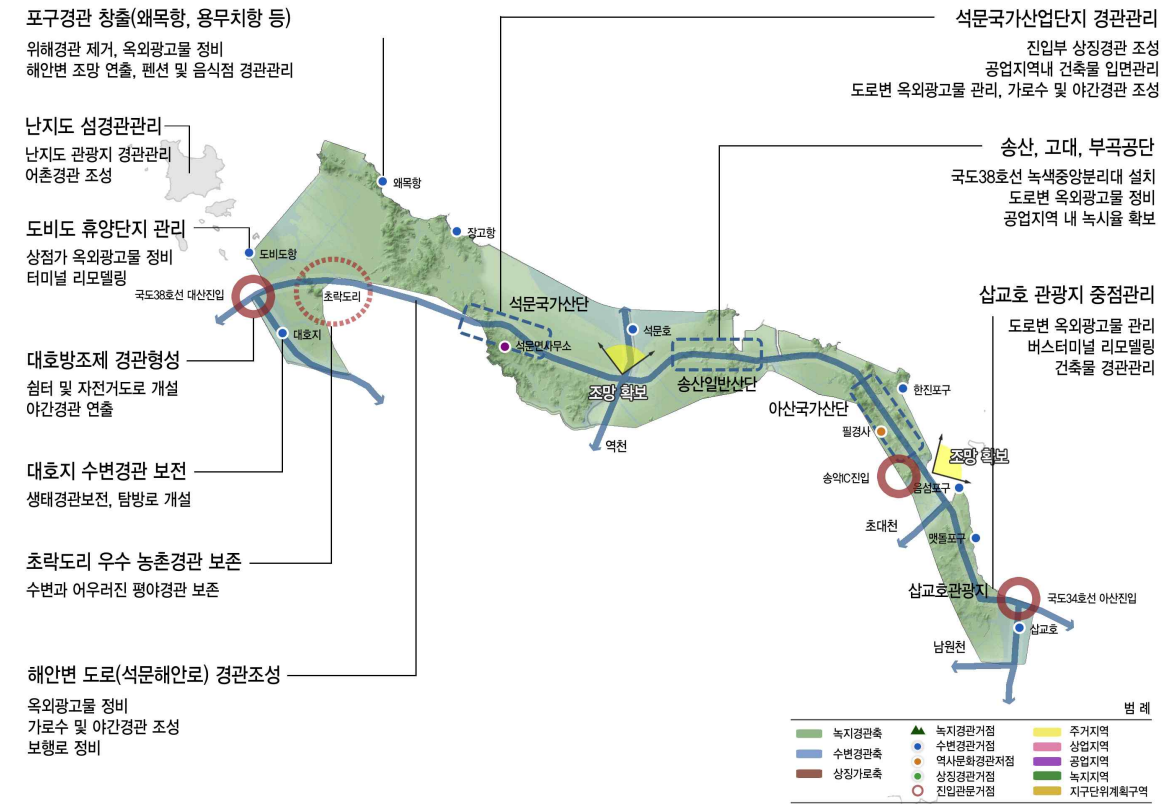
키워드	지침내용	비고
대규모 저수지 주변 수변경관 형성	· 대호지, 삼봉저수지, 면천저수지 주변 생태교육을 테마로 생태 공원 및 경관 연출	
	· 호수변 생태탐방로 및 경관도로 조성	
	· 호수변 조망 데크 및 관찰 데크 등의 친수시설 도입	
자연경관으로의 접근성 향상	· 월망산, 지름이산 등산로의 정비 및 개설을 통합 접근성 향상	
	· 기존 주변 산림의 전망대 이용활성화를 위한 안내시설 설치	
	· 아미산에서 시가지를 조망하기 위한 전망대 설치	
이미지 창출을 위한 경관관리	· 면천IC 진입부의 상징조형물 설치	
	· 면천IC 주변 공휴지에 휴게 및 만남의 장소 조성	
야간조명으로 당진시의 이미지 강화	· 면천읍성에 야간조명을 특화하여 이미지 강화	
	· 면천읍성내 성곽시설에 야간조명을 업라이팅 연출하여 상징성 강화	
쾌적한 주거환경 조성	· 읍면소재지의 공공청사 부지를 활용한 휴게공간 조성	
농촌지역 중심시가지 경관관리	· 합덕터미널 리모델링	
	· 중심읍면소재지의 무분별한 옥외광고물 정비	
	· 주민에게 편안하고, 안전한 가로 공간을 제공하기 위한 보도 포장 패턴의 차별화	
	· 심플한 가로시설물 디자인으로 가로경관 형성	
산업단지 경관관리	· 합덕 테크노폴리스 및 합덕지방산업단지 공장의 입면차폐를 위 한 식재	
	· 산업단지 내 위해경관을 제거하고 보행공간의 확보	
	· 산업단지 진입로 주변 옥외광고물 정비	

해안교류권역

“역동적으로 발전하는 교류권역”

기본방향

구분		내용
명칭		해안교류권역
범위/경계		송악읍, 석문면·송산면·신평면 일부(서해안변)
컨셉		산업, 관광,휴양, 보전
기본 방향	보전	해안변 우수경관 보전
	관리	개발압력이 높은 지역의 인공경관 적극적인 관리
	형성	국도 38(77)호선 상징가로 조성 및 편안한 해안경관 형성



## 계획내용

### <산업단지 경관관리>

#### 산업단지 경관인식 전환을 위한 녹화

- 산업시설과 주변지역과의 완충지역으로 녹지대 형성
- 산업시설의 경계부에 녹시율을 높일 수 있도록 가로수 식재
- 산업시설내의 시각적 차폐를 위한 경관완충지역 및 식재
- 산업단지 내 위해경관을 제거하고 보행공간의 확보
- 산업단지 진입로 주변 옥외광고물 정비
- 석문국가산업단지 가로수 및 야간경관 조성



### <이미지 창출을 위한 경관관리>

#### 송악IC주변 상징경관 조성

- 송악IC 진입부의 상징조형물 설치
- 송악IC 주변 공휴지에 휴게 및 만남의 장소 조성

#### 야간조명으로 당진시의 이미지 강화

- 국도 38(77)호선 녹색중앙분리대 설치
- 해안 향포구(삼교호,맷돌포,안섬,한진,성구미,장고,왜목,도비도)변 야간조명 설치

#### 대규모 방조제의 경관이미지 창출

- 석문, 대호방조제의 상징조형물 및 휴게쉼터 설치
- 석문, 대호방조제 주변 상점가의 옥외광고물 정비



### <매력적인 관광지 조성>

#### 기존 관광지의 경관관리

- 삼교,왜목, 도비도 옥외광고물의 정비
- 삼교호 관광지 버스터미널 리모델링
- 펜션 및 음식점의 경관관리 및 옥외광고물 관리
- 난지도 관광지 경관관리

#### 자연형 생태 관광지 조성

- 대호지 등 자연 생태교육을 테마로 생태공원 및 경관 연출
- 호수변 생태탐방로 및 경관도로 조성
- 호수변 조망 데크 및 관찰 데크 등의 친수시설 도입



## Check list

키워드	지침내용	비고
산업단지 경관인식 전환을 위한 녹화	· 산업시설과 주변지역과의 완충지역으로 녹지대 형성	
	· 산업시설의 경계부에 녹시율을 높일 수 있도록 가로수 식재	
	· 산업시설내의 시각적 차폐를 위한 경관완충지역 및 식재	
	· 산업단지 내 위해경관을 제거하고 보행공간의 확보	
	· 산업단지 진입로 주변 옥외광고물 정비	
	· 석문국가산업단지 가로수 및 야간경관 조성	
이미지 창출을 위한 경관관리	· 송악IC 진입부의 상징조형물 설치	
	· 송악IC 주변 공휴지에 휴게 및 만남의 장소 조성	
	· 국도 38(77)호선 녹색중앙분리대 설치	
	· 해안 항포구(삼교호,맷돌포,안섬,한진,성구미,장고,왜목,도비도 등) 변 야간조명 설치	
	· 석문, 대호방조제의 상징조형물 및 휴게쉼터 설치	
	· 석문, 대호방조제 주변 상점가의 옥외광고물 정비	
매력적인 관광지 조성	· 삼교, 왜목, 도비도 옥외광고물의 정비	
	· 삼교호 관광지 버스터미널 리모델링	
	· 펜션 및 음식점의 경관관리 및 옥외광고물 관리	
	· 난지도 관광지 경관관리	
	· 대호지 등 자연 생태교육을 테마로 생태공원 및 경관 연출	
	· 호수변 생태탐방로 및 경관도로 조성	
	· 호수변 조망 데크 및 관찰 데크 등의 친수시설 도입	



## 2. 경관축계획

### 기본방향

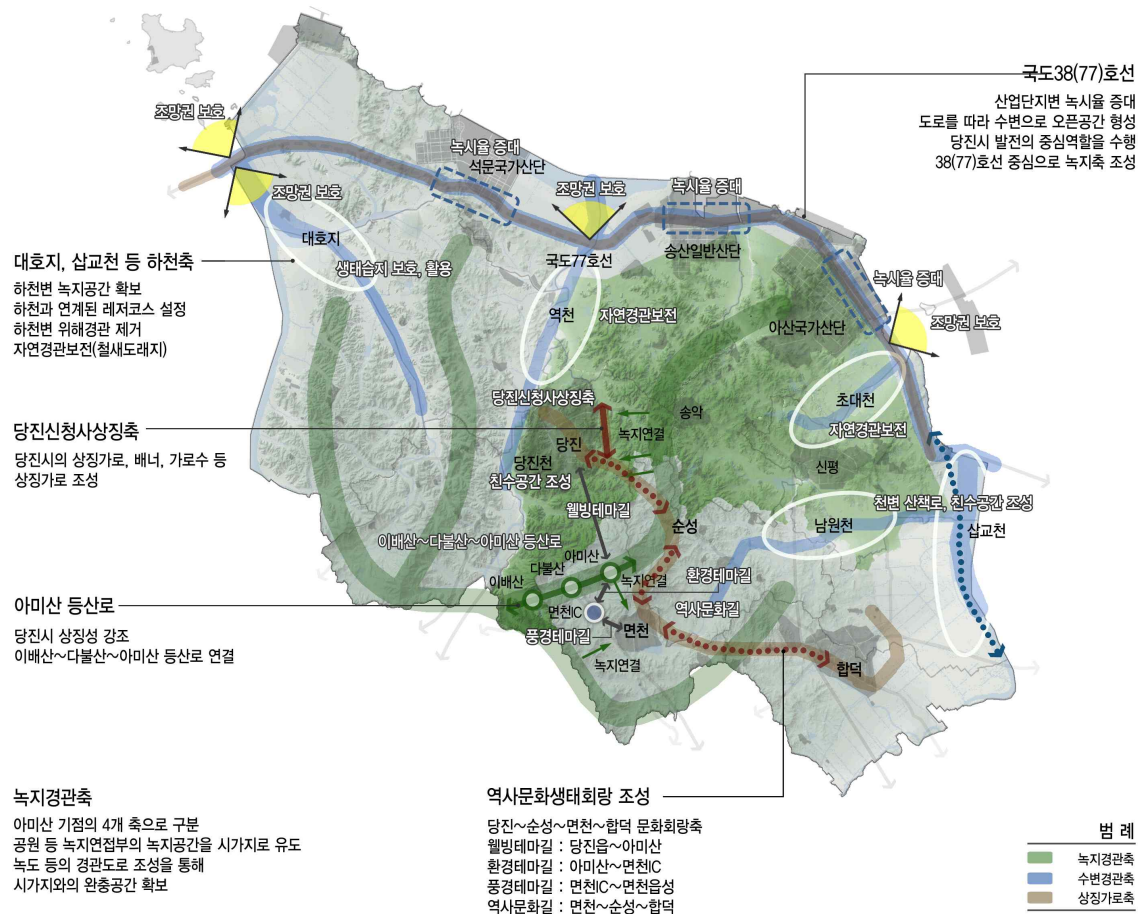
- 보전 : 녹지를 도입하여 Green Network를 형성하므로 녹지경관 보전
- 관리 : 기존 도로로 당진을 하나로 연결하는 순환형 경관축 설정
- 형성 : 역사문화생태회랑을 조성하여 구간별 테마를 도입한 다양한 경관 연출

#### 당진천

인구이동 및 주거 밀집구간은 접근형 친수공간 조성  
 풍부한 식재조성을 통해 녹시율 확보  
 시가지내에서의 접근성 향상을 위한 휴식공간 조성 및 조경식재로 경관관리

#### 수변경관축

수경관의 조망권 확보  
 생태습지 보호, 활용을 위하여 수변경관 중심적 관리  
 상류지역은 생태적 측면 고려한 자연형 하천 도입  
 하천에 시설물의 형태 및 색채 관리



## 녹지경관축

### 계획방향

- 당진시 경관골격을 이루는 자연자원으로서 자연적인 지형지세를 보전, 관리함
- 기존의 녹지자원을 활용하여 녹지네트워크 조성
- 녹지경관축은 도심을 둘러싸고 있는 녹지와 도심 내 녹지와 연계방안, 가로수·도심 내 공원 등과의 유기적인 체계를 구성하도록 하고, 녹색도로와의 연계방안을 제시하여야 함
- 녹지시설 및 개발규제를 통한 시각적인 녹지축 연장선을 확보하여 녹지축 경관을 형성함
- 산악경관과 연결하는 시가지 외곽부 및 중심부의 녹지시설을 조성함
- 가로수 식재패턴의 다양화를 통한 생태적 건강성을 확보함

### 계획내용

#### 녹지축에 대한 개방감, 안내체계 마련

- 녹지축의 활성화와 이용증진을 녹지축으로의 접근성 및 개방감을 향상시키기 위한 계획 검토
- 시각적 범주 밖의 장소에 대해서는 적절한 안내시스템(사인, 바닥포장, 식재 등)을 구축

#### 당진시를 아우르는 녹지네트워크 구축

- 시가지내 분포하고 있는 공원들을 유기적으로 연결하여 공원녹지의 효과와 이용성 증진
- 녹지네트워크 상에 단절된 공간은 추후 개발사업과 연계하여 녹지를 확보할 수 있는 방안(기부 채납 등)을 모색
- 생태적 개념의 녹지네트워크는 장기적 플랜으로서 지속적인 정책의지가 선행조건이 되어야 할 것이며, 경관적 차원에서는 시각적 녹지연결성에 중점을 두고 이를 네트워크화 함

#### 외곽의 주요 산 및 도심내 구릉지 공원의 조망 확보

- 도시공간내 다양한 스카이라인을 형성하기 위해 외곽산지축의 산악스카이라인을 배경으로 하는 통경축과 건축물의 높이제한을 통한 경관의 녹시율을 확보하도록 함
- 효과적인 통경축 조성을 통해 인공과 자연의 리듬감 있는 경관창출을 유도하고 보다 가깝고 친근하게 느낄 수 있는 녹지조망점을 선정
- 한번 훼손된 조망권은 회복이 어렵기 때문에 양호한 조망축을 미리 발굴하여 보전, 관리함



### 녹지축 접근을 위한 보행공간의 조성

- 녹지축으로의 원활하고 쾌적한 보행접근을 보장하고, 녹지축의 활용도를 높이기 위한 보행공간 및 자전거도로 조성
- 보행루트 선정시, 상업, 문화 등 시민의 다양한 행위를 유도할 수 있는 경로를 선택함

### 공공건축물에 대한 옥상녹화 도입

- 공공건축물에 옥상녹화를 우선적으로 도입하고, 점진적으로 민간건축물로 확대 및 유도
- 옥상녹화 공간 중에 공공성이 강한 곳에서 조망명소를 계획, 민간에게는 경관협정을 통해 경관 조망자원이 사업화로 이루어질 수 있도록 유도

### 녹지경관 복원 및 형성

- 인위적 조림행위를 지양하고 주변 지역과의 조화를 이루는 경관복원
- 주요도로를 중심으로 녹지경관 차폐시설물 및 가로수의 정비를 통한 녹지경관 형성
- 주요 도로 및 시가지에서의 원경으로의 녹지경관을 공유할 수 있도록 녹지경관 조망축을 설정하여 관리



## 수변경관축

### 계획방향

- 수변축은 자체로도 매력적인 경관요소가 될 수 있으므로, 수변축으로의 조망기회를 증가시켜 쾌적한 경관으로 조성하는 것이 바람직함
- 도시 내의 자연적이면서 동시에 연속적인 공간으로, 수변의 좌우가 개방적인 경관을 이루는 특징이 있음. 이를 최대한 부각하기 위해 수변 공지의 활용방안 제시
- 수변축으로 접근성 확보를 위하여 수변공간에 대한 산책로, 자전거도로 등 휴게시설, 교량 및 횡단보도를 정비함
- 수변축의 상징성 및 다양성 향상을 위하여 교량디자인 특화 및 상징조형물의 설치로 지역의 랜드마크로 활용하며, 조형물, 분수시설, 야간조명 등 인공시설물을 이용한 다양한 경관을 형성하고자 함

### 계획내용

#### 당진천은 당진시를 상징하는 대표적 수변축으로 조성

- 당진동 내부를 가로지르는 생태하천으로 당진시민의 생활과 밀접한 관련이 있으므로 도시의 활력 증진을 위한 대표적인 명소로 조성

#### 다양한 시민활동의 중심으로 조성

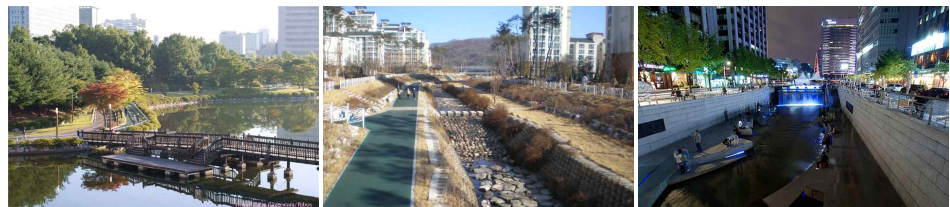
- 수변공간을 중심으로 하는 다양한 용도, 즉 문화, 공공, 여가, 휴식 등의 용도가 어우러진 생태 복합 문화공간으로 조성

#### 시민들이 즐겨찾은 오픈스페이스의 기능 강화

- 현재의 생태적 기능을 유지하고 시민들의 휴식, 여가활동을 지원함으로써 삶의 생기를 부여하는 오픈스페이스의 기능에 충실

#### 접근하기 쉽고 즐길 수 있는 수변공간 조성

- 시가지에서의 수변 접근로 정비(보행로 확보, 산책로 조성, 옥외광고물 및 시설물 정비)
- 수변으로의 개방감 확보를 위한 접근로 설치
- 조망점 설정을 통한 경관축 확보 및 조망경관 관리



## 수변경관 관리

- 물이 풍부한 수변경관을 지향하고 타 계획과 연계한 수량 확보방안 마련
- 수변경관자원 주변의 음식점, 숙박시설, 유원지 등에 대한 건축물의 규모 및 색채에 대한 가이드라인 적용
- 수변경관자원변 안전시설물(가드레일 등)이 수변경관과 조화되도록 노후시설물 정비 및 자연친화형 시설물 설치

## 수변경관 복원 및 형성

- 인위적 방식의 하천개발을 지양하고 주변지역과의 조화를 이루는 수변경관복원
- 주요도로를 중심으로 수변경관의 차폐시설물 및 가로수의 정비를 통한 수변경관을 공유하는 경관형성
- 주요 도로 및 시가지에서 원경으로의 수변경관을 공유할 수 있도록 경관축 설정하여 관리

## 수변경관 개선을 위한 친환경 경관시범사업 실시

- 수변 생태계를 이용한 생태공원, 자연학습장 등 친환경 경관사업 실시
- 수변경관 우수공간 조망점으로 지정 검토
- 수변산책로, 데크 설치를 통한 수변접근성 확보
- 해안경관축 형성 : 이야기가 있는 해안경관도로 조성

## 풍부한 수변공간으로서의 접근성 강화

- 하천의 제한된 접근성을 개선하기 위한 도로의 구조개선 및 접근성 향상방안을 모색함
- 친수공간으로 접근하는 보행로를 신설하고 주변 녹지축과 연계함
- 폭넓은 하천구역을 이용하여 자연경관을 향유할 수 있는 전망시설, 휴게시설 등을 조성하고, 생태적 가치를 활용하여 생태학습 및 체험공간도 함께 조성

## 수변공간 주변의 물리적 규제수단 마련

- 수변공간의 개방성을 보장하기 위해 수변축을 중심으로 일정한 범위는 건축물의 높이 규제, 입면적 제한, 조망계획 등 물리적 규제지침을 마련함





## 가로경관축

### 계획방향

- 가로경관축은 도시의 방향성을 제시하고, 가로공간이 기존 차량에서 보행자 및 자전거 등 녹색 교통이 공존할 수 있도록 그 특성을 부각하며, 진입공간이나 교차로, 그 외 경관거점 등과의 연계성을 도모하여야 함. 또 일부 상징성 높은 가로의 경우 주변 녹지와 연계 방안을 모색함
- 경관축의 보호를 위하여 수목식재를 통하여 불량경관을 차폐
- 경관축과 연계한 주민들과 함께하는 커뮤니티 공간 및 자전거도로 등 조성
- 도로축 변의 개방감 확보를 위하여 도로연접부에 위치한 건축물에 대하여 저층배치를 유도하며, 필요시 사선제한을 가함으로써, 전면 혹은 측면의 개방감을 확보하고 동시에 주요 조망대상으로의 조망기회를 확보함
- 시 경계부, 교차부의 인지성 강화를 위하여 주요 도로변 가로시설물 디자인 특화를 통해 상징적 도로경관을 형성함
- 도로축 녹지공간의 질적 향상을 위하여 녹지축과 연계한 완충녹지대 조성 등 자연적 요소를 활용한 친환경적 도로축 경관을 형성함
- 경관축(또는 조망축)과의 연계성 확보를 위한 투시형 방음벽을 설치

### 계획내용

#### 상징가로축

- 가로의 상징성 및 경관특성 강화를 통해 당진시만의 정체성을 확립하고, 가로환경의 정연함과 원활한 소통 도모
- 가로의 방향인지와 장소식별을 위한 사인시스템 및 교차로 경관특성화 등 검토
- 가로시설물, 옥외광고물 등을 가로특성에 맞게 정비
- 가로의 기능과 특성에 따라 경관연출 차별화



#### 역사문화축

- 당진시 고유 역사경관자원을 바탕으로 가로특성에 맞는 경관을 연출하고, 시각적 정연함과 쾌적성을 증진시킴
- 쾌적한 보행환경 조성
- 특색있고 정연한 가로환경
- 역사체험과 향유를 위한 가로정비와 개방성 확보
- 가로변 역사문화자원의 시각적 개방성을 확보하고, 쾌적한 보행과 유도, 안내사인기능을 도입
- 옥외광고물, 가로시설물 등의 최소화를 통해 시각적 간섭 방지



### 자연자원과 조화되는 도로시설물의 설치 및 관리

- 도로 설치시 지형을 최대한 고려하여 절토면 최소화
- 도로시설물(방음벽, 가드레일 등) 설치시 자연재료, 자연색 사용 권장 및 반사재 사용 지양, 도로시설물 특성상 투명재료 및 무채색 등의 사용 권장
- 교량 및 터널 입구 등의 대규모 인공구조물에 대한 가이드라인 수립



### 위압적 경관의 완화

- 완충녹지대 조성 등 자연적 요소를 활용한 친환경적 도로경관 연출
- 가로시설물의 환경디자인을 통한 가로환경의 질 향상
- 통과교통의 도로경관 조성은 자연지형을 최대한 보전한 상태에서 가로수, 대형 건물 등 배치
- 교가 하부를 문화, 상업공간 등 다양한 용도로 활용함으로써 슬럼화를 방지하고 지역 활성화 방안으로 이용
- 차폐감과 심리적 부담감을 경감시킬 수 있는 색채계획과 구조물 디자인 계획 필요
- 개발 대상지는 기존 시가지 및 주변 자연경관과의 조화를 고려한 경관계획 수립





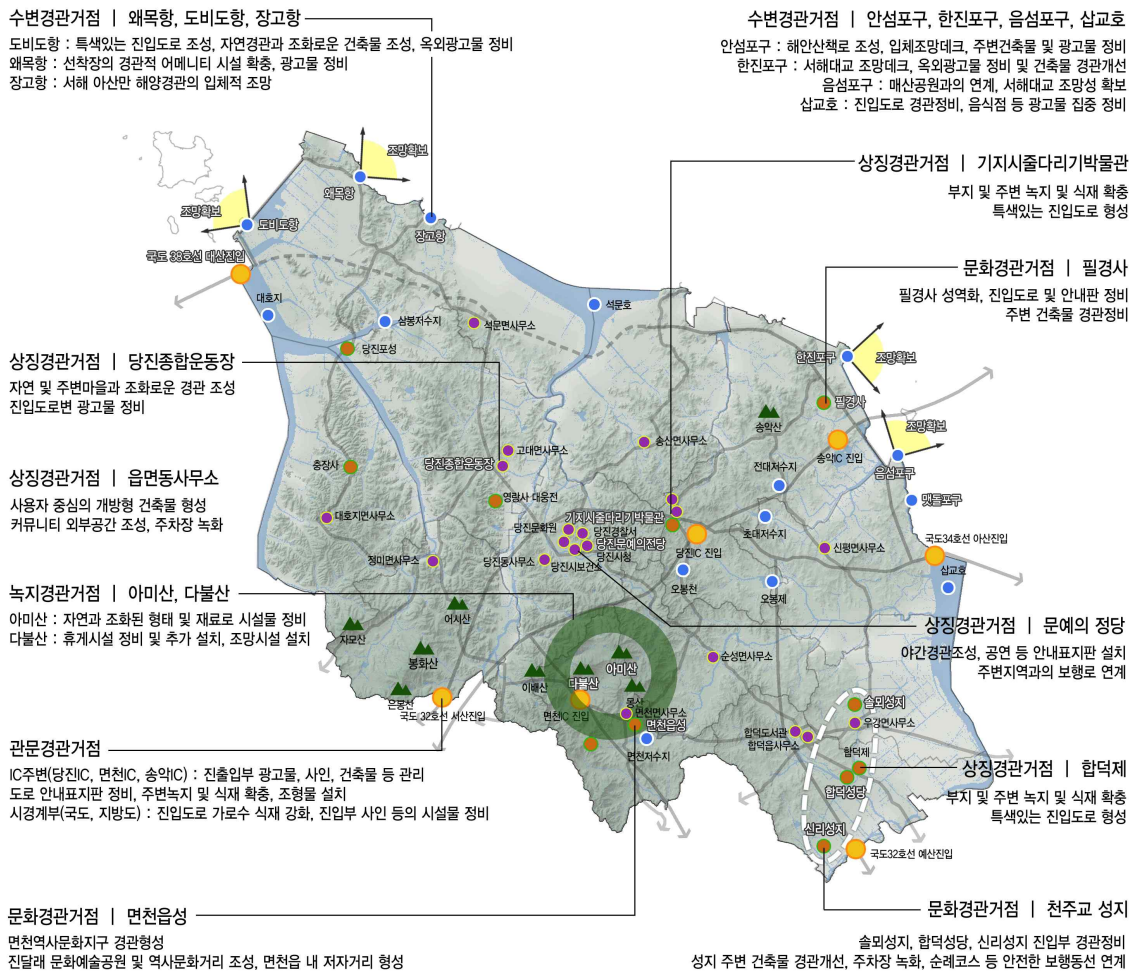
## Check list

키워드	지침내용	비고
녹지경관축	· 산지로의 도시형 녹지축을 설정하고 연결형 녹지축 조성	
	· 산으로의 도시형, 택지형, 블록형, 연결형 통경축을 확보	
	· 중앙분리대, 생태터널 등으로 단절된 녹지축 회복	
수변경관축	· 자연형단면, 친수공간, 주변시설물 등의 경관관리	
	· 당진천의 주변지역과 연계 및 식재공간 확보 등의 경관관리	
	· 상류지역 생태측면을 고려한 자연형 하천 도입	
	· 자연환경 우수지역은 최대한 경관 보전 (초대천, 남원천, 대호지 등)	
도로경관축	· 고속도로변의 인공구조물, 건축물, 진입경관 관리	
	· 주간선도로(국도 38)등 테마를 부여한 가로경관의 연출 및 녹지축 조성	
	· 석문국가산단, 송산일반산단의 녹시율 증대	
상징가로축	· 당진동 중심축은 문화가로축으로 형성(신청사 상징축)	
생태회랑축	· 문화회랑축 조성(당진-순성-면천-합덕)	
	· 웰빙테마길(당진동-아미산)	
	· 환경테마길(아미산-면천IC)	
	· 풍경테마길(면천IC-면천읍성)	
	· 역사문화길(면천-순성-합덕)	

### 3. 경관거점계획

#### 기본방향

- 보전 : 녹지거점을 중심으로 당진시의 특색있는 거점공간 특화
- 관리 : 거점을 공간화하여 휴게 및 커뮤니티 공간 활성화
- 형성 : 거점간 루트를 연결하여 네트워크 형성



#### 범례

- 녹지경관거점
- 수변경관거점
- 역사문화경관거점
- 상징경관거점
- 진입관문거점

## 자연 경관거점

### 자연경관 보호 및 인공경관의 조화 도모

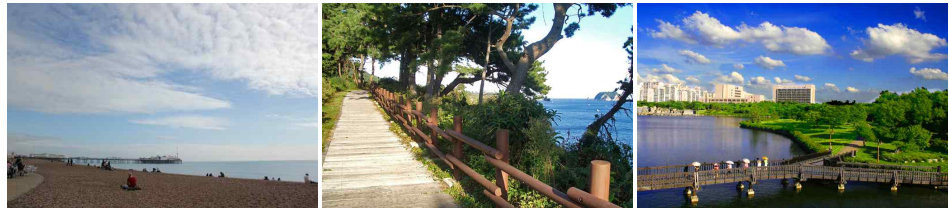
- 경관거점을 형성하고 있는 경관자원의 유형을 분류하여 각각의 특성에 맞는 계획 수립
- 각각의 거점이 형성하고 있는 자연성 보호

### 인접 경관자원과의 연계성 확보 및 통합적 관리

- 인접한 경관자원의 연계성 확보를 위한 네트워크 구축 및 통일감 형성을 위한 통합적 경관관리

### 상징적인 장소로 활용하기 위한 공간 형성

- 배경경관의 연출, 초점경관 형성, 상징적인 장소성 확보 등 특징적인 경관을 형성하는 공간에 대한 조망경관 보호



## 역사문화 경관거점

### 역사문화재의 분위기와 조화되는 주변경관을 형성

- 역사문화재가 갖는 고유한 분위기를 유지할 수 있도록 시각적인 압박감이나 이질적인 재료사용을 최소화하여 역사문화재와 건축물, 시설물의 조화를 꾀함
- 역사문화재 주변 개발시 기존의 자원을 최대한 고려하여 공간계획을 수립하며 고유의 가로 규모나 필지체계를 보전할 수 있도록 배려

### 역사문화자원 자체의 경관 향상

- 관리가 소홀한 역사문화자원의 내부의 시설물, 식재 등을 정비하고 본래의 용도에 맞지 않는 시설에 대한 이전계획을 수립하여 매력적인 장소로서의 역사문화적 경관을 향상시킴

### 기존, 신규 건축물 관리

- 역사문화자원과 연속적이고 유사한 경관형성을 위해서 신규 건축행위시 기존자원과의 조화를 최우선으로 고려하며, 이를 위해 신규 건축물의 규모, 높이, 재질, 형태, 배치, 외부 공간, 야간 경관, 식재 등 역사문화재의 조화를 이루는지 검토
- 보존해야할 근대건축물, 문화재 주변의 기존건축물의 입면을 정비하여 역사성을 느낄 수 있는 공간이미지 형성

### 역사경관자원의 인지성 강화

- 역사경관자원의 위치 및 가치에 대한 인지도를 높이기 위해 진입도로에 자원의 역사적 배경, 유래, 관련자원과의 연관성에 대한 정보가 담긴 안내판을 설치
- 진입도로에서 역사경관자원이 잘 보이도록 통경축을 확보하는 등 조망을 고려하여 인지성을 강화시킴

### 역사경관자원 내부에서의 조망 고려

- 역사경관자원 내부에서의 조망을 고려하여 외부시가지에 대한 경관을 관리하며 주변 건축물의 규모를 제한하여 상대적 왜소감과 압박감을 최소화함
- 역사문화자원 주변지역 개발시 조망점을 대상지 내부로 지정하여 경관시물레이션을 의무화 함

### 역사경관분위기의 연속성 유지

- 외부공간 및 개별건축, 가로시설물, 공공시설을 정비할 경우 바닥포장재, 벽재, 지붕에 공통적 소재를 사용하여 역사경관분위기의 연속성 유지

### 역사경관자원 주변 공원화 사업

경관자원의 역사성이 주변개발로 인해 훼손되는 것을 방지하기 위해서 역사문화경관자원의 주변 토지이용 및 자원의 중요성, 성격을 고려하여 주변공간을 공원화 하는 방안을 추진

### 고유한 필지규모의 관리를 통한 무분별한 대형개발 제어

- 시대적 가로분위기의 기초 구조를 이루는 가로 폭과 필지의 크기를 보전함
- 무분별한 필지합병을 지양하고 현재의 대지기준으로 획지계획을 수립함



### 상징 경관거점

#### 의미 및 대상

- 상징(지표) 경관거점은 도시를 대표하는 경관자원, 상징성이 있는 장소로서 도시이미지를 형성하고 관리하는데 중요한 장소로서 상징성이 부여되어야 함
- 기념탑, 광장, 교량 등과 같이 시각적으로 우세하여 랜드마크가 되거나 그러한 잠재성이 있는 공간 및 장소에 설정할 수 있음

### 자원이 가진 상징성 강화

- 세계의 여러 도시에서는 다양한 랜드마크를 활용하여 도시경관 및 이미지향상에 많은 노력을 기울이고 있음. 자원의 상징성을 강화하기 위한 관리방안을 마련하여 도시의 정체성 확립 및 도시이미지를 향상시킴
- 주요 진입로, 진입광장에 강한 비스타를 느낄 수 있는 공간계획을 수립하여 경관거점 내부에서의 상징성을 강화함

### 주변 건축물, 경관관리의 기준점

- 지표적경관거점 중 사람들이 많이 활용하고 머무르는 공간으로서 내부에서의 조망이 중요함. 따라서 진입광장, 조망장소, 전망대에서 주변으로의 조망 관리가 필요하므로 개방성을 확보할 수 있도록 주변 건축물의 높이를 관리함
- 추후 주변 개발사업의 영향평가 및 심의 시 조망점으로 활용

### 시가지에서의 양호한 조망 보호

- 높은 인지성을 강화하기 위해서 지표적 경관거점이 잘 조망되는 도로를 선정하고 사인, 시설물 설치를 통해 지표적 경관거점과의 공간적 연계성을 높임
- 주요 교차부, 조망명소 등에서의 조망을 보호하기 위해 중요한 조망축을 확보함

### 주변시설과 연계성 강화

- 지표적 경관거점의 활성화를 위해 주변 지역, 시설물과의 연계성을 높이고 다양한 체험을 할 수 있도록 하며, 편리한 보행동선 체계를 갖추도록 함

### 지속적인 노출을 통한 도시이미지 형성

- 대외적으로 도시를 광고하는 중요한 매체이며 동시에 도시구성원들에게 공동체 의식을 심어줄 수 있는 핵심적인 자원으로서 지표적 경관거점으로 선정된 도시 홍보물, 공공시각매체 등에 지속적으로 노출시켜 상징성을 강화하고 도시정체성을 확보



## 관문 경관거점

### 의미 및 대상

- 관문적 경관거점은 도시의 경관과 대면하게 되는 첫 경험적 장소로서 도시의 첫인상을 부여할 수 있는 중요한 장소이므로 관문적 상징성 부여
- 차량에 의한 진입으로 관문일대가 지속적으로 전개되는 지역인 진입형 관문경관거점과 대중교통에 의한 진입으로 관문이 갑작스럽게 전개되는 지역인 환승형 관문거점으로 구분

### 관문이미지를 형성

- 당진시의 관문으로서 공간적 인식 및 상징성을 부여하고 관문이미지를 형성하기 위해 관문을 중심으로 통일성 있는 고유 도로경관을 조성, 관문시설의 설치, 특화수종의 식재, 야간경관의 조성, 가로경관의 정비 등을 통해 관문장소에 대한 상징성과 장소성을 부여함

### 가시지역의 부정적 경관요소 집중 관리

- 관문적 경관거점에서의 가시지역을 관리하여 가시지역의 경관개선을 도모하며 부정적 경관요소를 차폐하는 등 관문장소에서 조망대상을 관리하여 도시이미지를 향상킴

### 부정적 경관요소 차폐

- 방음벽, 방음터널, 수목식재 등을 통해 진입경관의 가시지역 안에 존재하지만 부정적 경관이미지를 형성시키는 경관요소를 차폐함. 차폐시 설치되는 방음벽의 소재는 목재를 권장하며 식재 공간을 검토하여 벽면녹화 혹은 다층구조의 식재를 권장함. 차폐가 불가능한 지역에 대해서는 건축물의 외관을 정비하는 방안을 마련함

### 조경식재

- 관문적 경관거점 중 IC를 통해 진입하는 지역의 램프주변부에 조경식재, 구조물의 벽면녹화 등을 통해 녹시율을 향상시켜 비인간적인 규모로 인해 발생하는 삭막한 이미지 완화

### 진출입과 연결된 일정구간 도로의 가로환경 정비

- 관문시설(톨게이트) 및 구조물(인터체인지)을 통해 당진시로 진입하는 이용자들에게 정연한 도시이미지를 연출하기 위해 진출입과 연결된 일정구간 도로의 가로환경 정비사업을 추진
- 주요도로 진출입 지점에 대한 랜드마크 요소 도입 및 야간경관계획 수립
- 주요IC, 요금소 등 주변 넓은 녹지대를 활용하여 경관특화계획



## Check list

키워드	지침내용	비고
주요산, 수변 공원화 및 이미지 개선	· 주요산과 주변 연결로에 대한 생태적 테마 부여 (아미산, 몽산, 다불산, 이배산, 봉화산 등)	
	· 등산로가 만나는 주요 결절점에 휴식공간 조성	
	· 등산로 진입부에 자연소재를 이용한 판문형 조형물 설치	
	· 녹지 단절구간에 대해서는 에코브릿지 조성	
	· 하천(호수)변 자전거 도로 및 산책로 조성	
	· 무분별한 옥외광고물 정비	
조망공간을 특성화	· 아미산 및 향포구(왜목향, 도비도향, 삽교호, 한진포구, 음성포구, 삽교호 등)에 전망대 설치 · 해안산책로, 입체 조망데크 조성(자연친화적인 재료 사용)	
상징경관 연출	· 기지시 줄다리기 박물관 주변 식재 확충 및 진입도로 녹화	
	· 문예의 전당 야간경관 조성 및 안내표지판 설치	
	· 면천역사문화지구 경관형성	
	· 면천 진달래 문화옛공원 및 역사문화거리 조성	
	· 함덕재 부지 및 주변 녹지 확충 및 진입도로 녹화	
	· IC 및 주요간선도로 변 진입부 상징공간 및 조형물 설치	
	· IC주변 상징수와 어울리는 조형물 설치	
주요시가화지역내 거점 조성	· 읍면사무소 개방형 건축물 형성(담장허물기 및 단차 완화)	
	· 커뮤니티 외부공간 조성	
	· 주차장 녹화	
	· 단독주거지내 소규모 공원 및 식재 도입	
	· 도로 가각부 활용한 인지성 확보 및 교통섬 조성	





## 포구경관 창출(왜목항, 용무치항, 찬진)

위해경관 제거, 옥외광고물 정비  
해안변 조망 연출, 펜션 및 음식점 경관관리

## 대호방조제 경관형성

쉼터 및 자전거도로 개설  
야간경관 연출

## 난지도 섬경관관리

난지도 관광지 경관관리  
어촌경관 조성

## 도비도 휴양단지 관리

상점가 옥외광고물 정비  
터미널 리모델링

## 초락도리 우수 농촌경관 보존

수변과 어우러진 평야경관 보존

## 대호지, 삼봉저수지 수변경관 보전

생태경관보전, 탐방로 개설, 조망데크 및 친수시설 도입

## 당진포진성 주변 역사경관 조성

역사경관과 어울리는 주변정비

## 당진천, 용장천 수변경관 연출

정비완료구간 주변 경관 정비 필요

## 지방도 647호선 경관도로 조성

패적인 보행가로 조성  
쉼터 및 자전거 도로 조성  
야생화 식재

## 당진동 구시가지 지역

시가지내 가로경관 조성, 보행을 위한 공간 확보  
음식점 전면의 주차장 정비, 편안한 이미지의 야간경관 형성  
상업지역의 무분별한 옥외광고물 정비

## 도시개발지구(당진읍, 송악, 중흥택지지구)

건축물 스카이라인 형성, 활력있는 가로경관 개선  
단지내 녹지 유입, 배너, 가로수 등의 정비로 상징가로 조성

## 산자연접부(아미산, 이배산, 몽산, 오봉산)

산림경관 보전 및 정비, 등산로 정비

## 면천읍성 주변 역사도시 조성

면천면사무소 일원 및 면천읍성내 정비  
면천면 테마가로 조성

## 면천저수지 생태환경 조성

생태교육을 테마로 한 경관연출  
호수변 생태탐방로 및 보행로 조성

## 해안변 도로(석문해안로) 경관조성

옥외광고물 및 보행로 정비, 가로수 및 야간경관 조성

## 읍면사무소 일원 가로경관 정비

## 석문국가산업단지 경관관리

진입부 상징경관 조성, 공업지역내 건축물 입면관리  
도로변 옥외광고물 관리, 가로수 및 야간경관 조성

## 송산, 고대, 부곡공단

국도38호선 녹색중앙분리대 설치  
도로변 옥외광고물 정비, 공업지역 내 녹시율 확보

## 맷돌포, 안섬포구 경관 창출

서해대교 조망점, 위해경관 제거

## 당진IC, 송악IC 주변

당진의 관문으로 상징성 부여

## 초대저수지, 전대저수지

생태적 보전, 자연학습공원과 연계한 생태공원 조성  
호수주변 생태탐방로 및 경관로 조성, 진입부 경관관리

## 삼교호 관광지 중점관리

도로변 옥외광고물 관리  
버스터미널 리모델링, 건축물 경관관리

## 국도 32호선

당진군의 대표 이미지 부여  
개방적인 도로경관 및 패적인 보행가로 형성

## 합덕지방산업단지 경관조성

공업지역 내 건축물의 입면 및 옥외광고물 정비

## 솔외성지, 신리성지 테마경관 형성

버그네길 주변 건축물 옥외광고물 정비  
합덕읍내 가로경관 정비

## 합덕터미널 일대

합덕터미널 경관정비  
주변가로 및 건축물 경관정비

범례			
푸른중심권역	녹지경관축	▲ 녹지경관거점	주거지역
청정자연권역	수변경관축	● 수변경관거점	상업지역
해안교류권역	상징가로축	● 역사문화경관거점	공업지역
		● 상징경관거점	녹지지역
		○ 진입관문거점	지구단위계획구역



## 4. 경관중점관리구역계획

### 설정기준

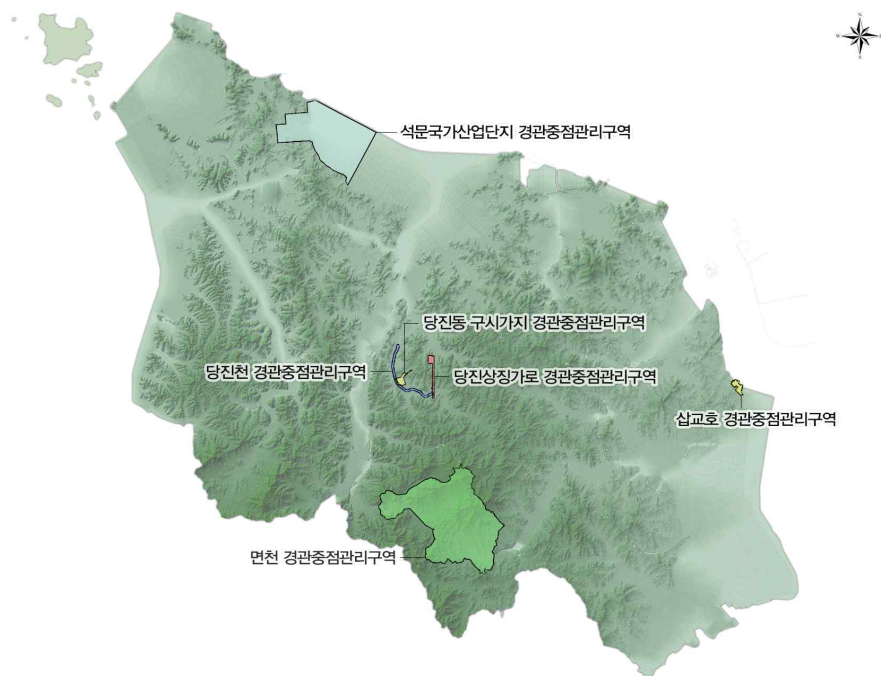
- 적용에 있어서 경관중점관리구역 지침을 우선 적용하도록 하며, 해당되지 않는 나머지 구역은 경관설계지침을 추가적으로 적용
- 경관중점관리구역 범위 경계에 대지, 건축물 등이 걸쳐 있을 경우 대지면적의 1/3이상 해당 되는 경우 경관 중점관리구역 지침 적용
- 경관중점관리구역의 설계지침과 해당 요소별 경관설계지침을 함께 적용하되, 상충되는 부분이 있을 경우 경관중점관리구역 설계지침을 우선 적용. 단, 요소별 경관설계지침이 경관중점관리 구역보다 더 강화된 지침일 경우 강화된 설계지침을 적용

### 중점관리구역의 선정

구분	대상지	계획내용
시가지형	당진동 구시가지	당진시의 대표적인 중심시가지로 통합적인 경관의 형성
산업형	석문국가산업단지	복합산업단지로서 녹지확충 및 조망경관 조성
관광지형	삼교호관광지	이미지 형성을 위한 옥외광고물 정비 및 가로경관 정비
자연경관형	당진천 주변	하천변 건축물 관리·개방감 확보와 수변 접근시설 확보
역사경관형	면천읍성 주변	내포로서의 정체성 구현을 위해 중점적인 경관의 형성
상징경관형	당진시청사 가로변	기존 옥외광고물 정비 및 가로경관 정비

### 경관설계지침 사용기준

기준	내용
필수기준	권한을 위임받은 공적 주체가 도시를 균형있게 발전시키기 위해 이행하는 최소한의 규제적 기준
권장기준	강제적으로 개인권리를 제한하고, 이해조정의 측면에서 유연하며 개별적인 행위를 위한 유도적 기준

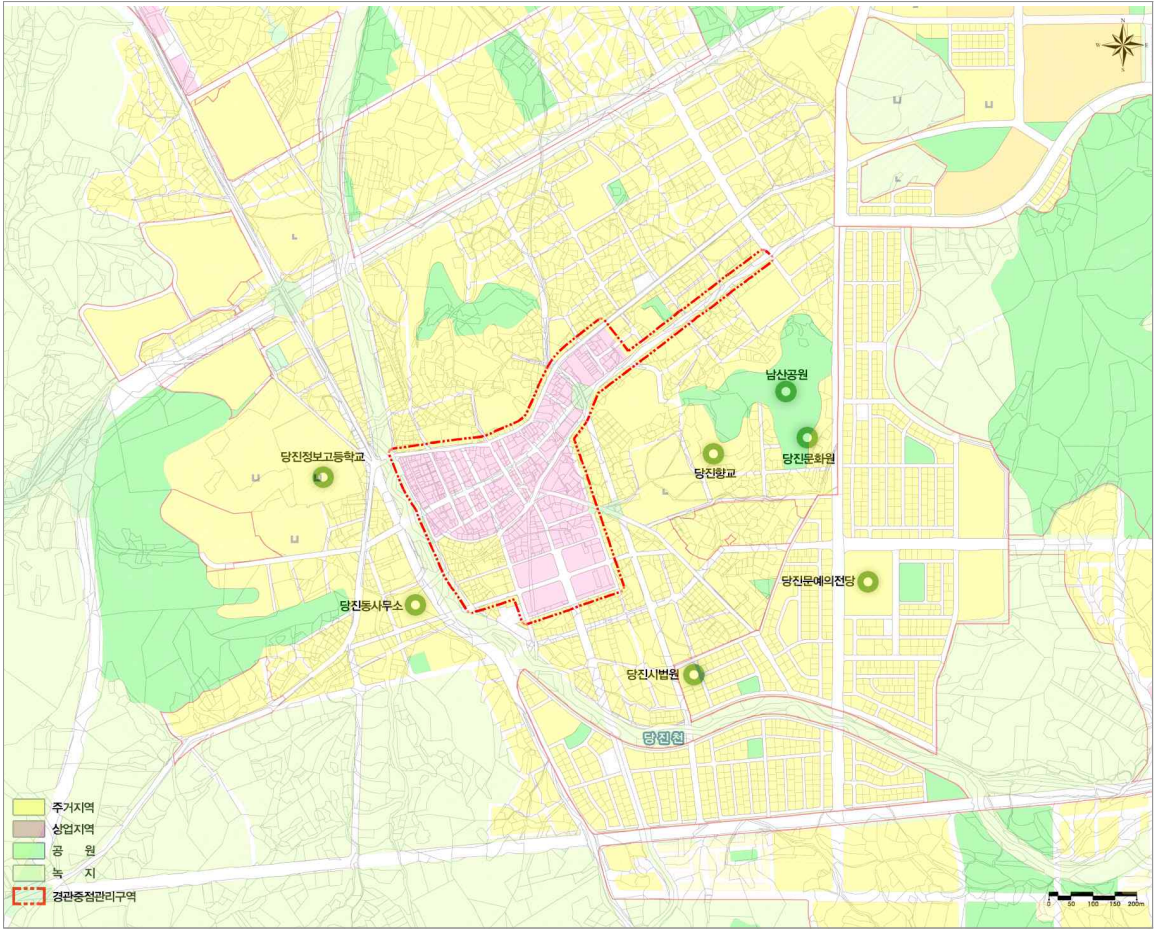




당진동 구시가지 경관중점관리구역

기본방향

종류		시가지(도시형) 경관중점관리구역
구역범위		당진동 상업지역, 중심가로변 양측 10m, 구)당진청사 전면도로 10m내
기본 방향	보전	보행자 위주의 가로경관 보전
	관리	당진동 재래시장 중저밀 상업지역 관리
	형성	중심가로의 테마를 부여한 상업지역 형성



## 관리방향

## 구역범위

- 당진동 상업지역, 중심가로변 양측 10m, 구)당진청사 전면도로 10m내

## 계획방향

- 중심보행축상 건축물 배치에 의한 개방적 시각회랑 확보
- 구)당진군청 부지의 활용 및 특화
- 당진동 재래시장의 일체적 관리

## 경관지침

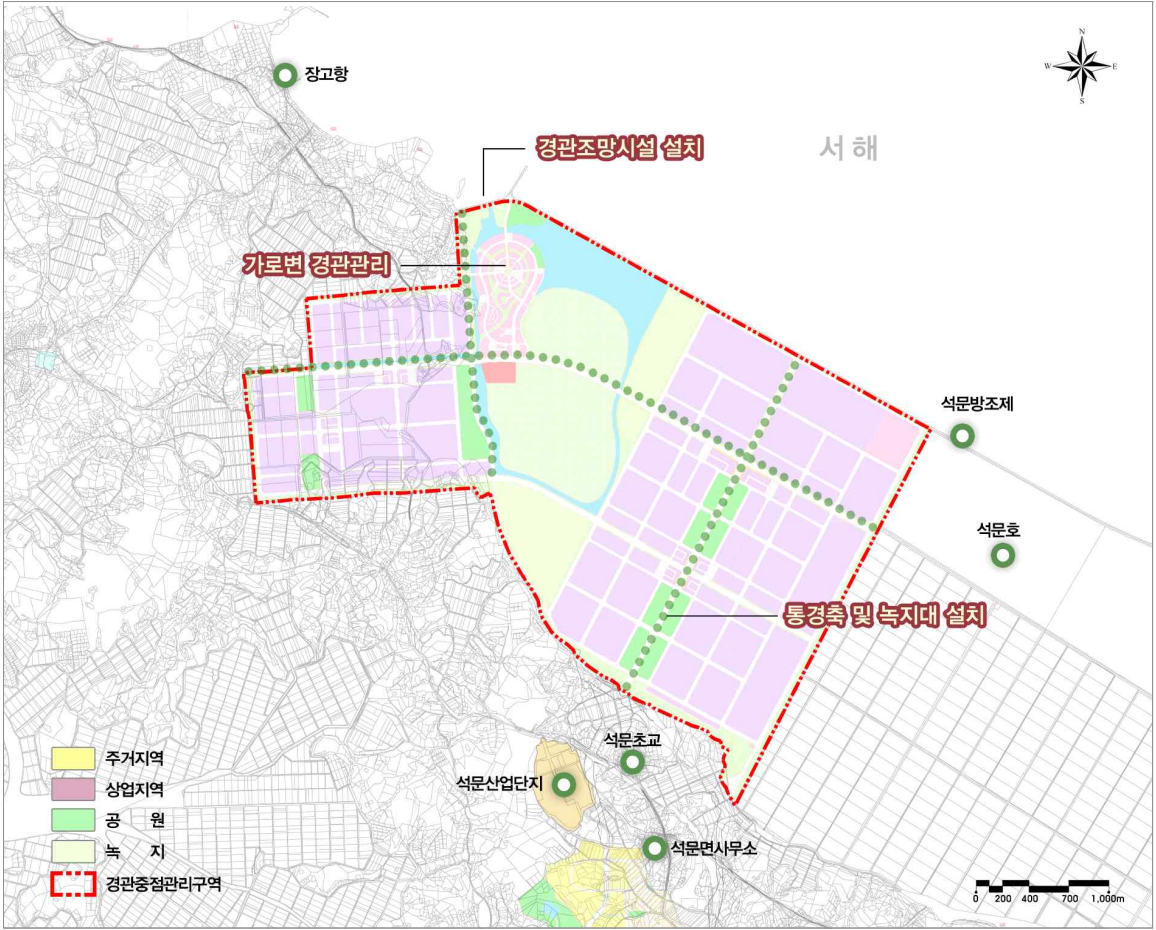
구분	키워드	주요내용	필수	권장
민간	전면부	• 전면 도로변에서 3m 건축지정선 확보 - 건축선 이격으로 개방감 형성 및 보행활성화 도모	○	
	주민협정	• 지구단위계획을 통한 주민협정지역으로 운영 - 주민협정시 건축외관, 높이, 포장, 간판 등을 협정	○	
	상징건축	• 구)당진군청사를 상징건축물로 디자인 - 상징가로에서 랜드마크 역할 수행 - 야간경관을 위한 조명 연출		○
	녹화	• 평지붕 건축물인 경우 옥상녹화 권장		○
	외관	• 건축물 외관은 주변 건축물과 조화롭게 디자인 - 이미지 설정, 형태, 재료, 색채 주민협정 가능 - 옥외광고물을 특화하는 주민협정 수립		○
	높이	• 가로변 건축물 1층 높이를 통일감있게 형성 유도		○
	이격공간	• 건축선 이격에 의한 공간을 커뮤니티 공간으로 조성 - 재래시장의 유희공간은 주민 커뮤니티 공간으로 계획 - 휴게, 모임, 녹지, 홍보, 예술공간으로 활용		○
	색채	• 구간별 테마를 설정하고 주변과 조화로운 색채계획 - 주민협정시 구간별 색채 설정 및 사용색 등을 협정		○
공공	광장	• 교통광장을 정비하여 상징적으로 조성		○
	가로	• 보도폭 확장, 걷고 싶은 가로로 보행환경 조성		○
		• 가로시설물 튀지않는 통합디자인 적용		○
		• 야간거리 활성화를 위한 경관 조명		○
		• 교차로에는 상징적인 포장 패턴 적용		○
		• 가로수는 지역상징수를 권장		○
		• 가로등에 배너를 설치하여 정보제공 및 가로 활기 부여		○
		• 자투리공간을 테마형 녹지공간으로 조성		○
	조형물	• 상업지역 재건축시 가로상단에 상징조형물 설치		○

주) 필수는 장기적으로 가로경관 형성하기 위한 최소사항임

석문국가산업단지 경관중점관리구역

기본방향

종류		산업형 경관중점관리구역
구역범위		석문국가산업단지로 지정된 구역
기본 방향	보전	서해안으로의 조망 확보
	관리	주요도로면 녹지 설치 및 건축물 배치 정비
	형성	산업단지내 대표 상징가로 조성 및 상업지역내 가로환경 창출





## 관리방향

## 구역범위

- 석문국가산업단지 지정 구역

## 계획방향

- 주요 개방축으로 설정하고, 서해안으로의 개방감 형성
- 주요 도로변 녹지설치 및 통경축 조성
- 산업단지내 가로환경 조성 및 주변과 어울리는 색채 조성

## 경관지침

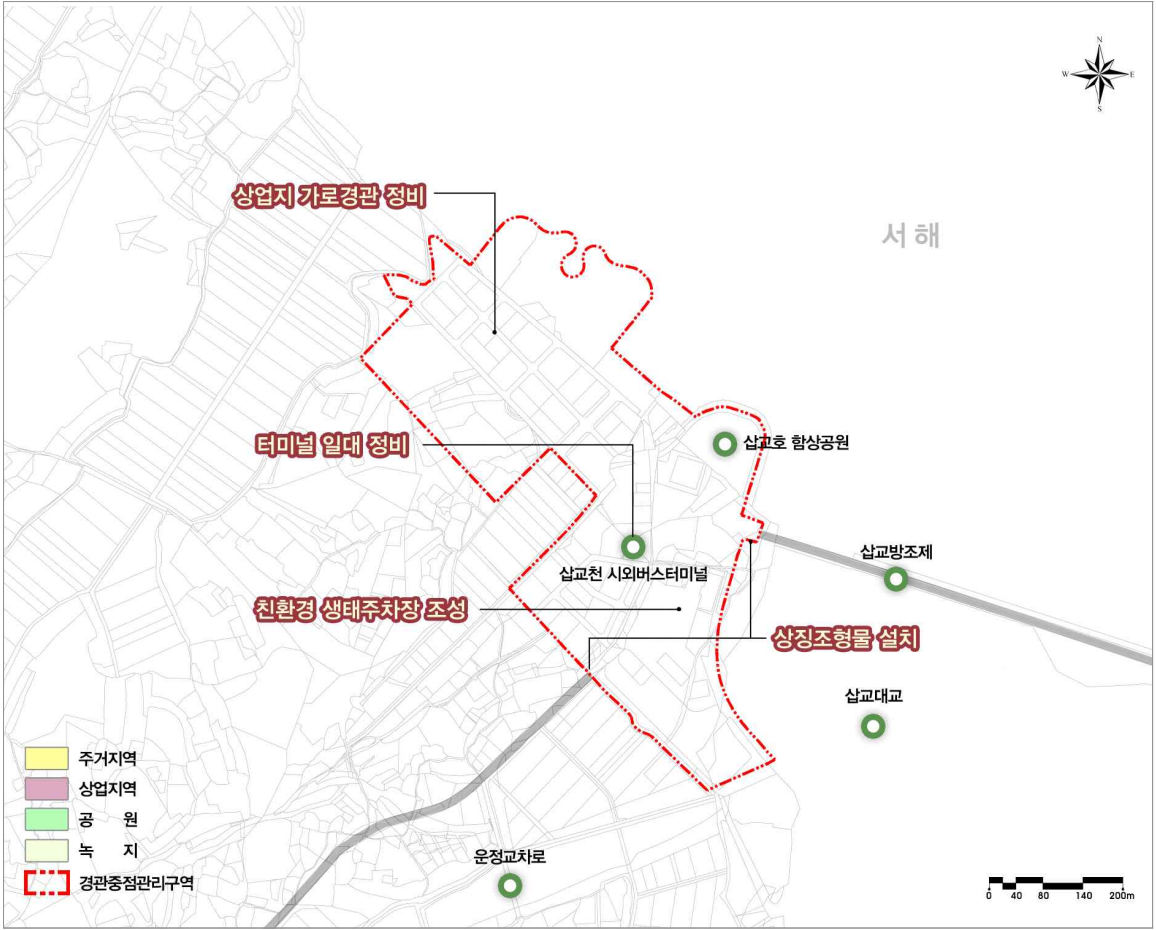
구분	키워드	주요내용	필수	권장
민간	배치	• 공업시설은 도로변으로부터 10m이상 이격		○
	개방감	• 건축물의 이격배치를 통해 개방감 확보 - 공업시설 10m이상, 기타는 5m이상 건축선 확보		○
	통경축	• 십(十)자형으로 통경축 확보		○
	입면	• 고층 공장건축물의 경우 고층·중층·저층의 구분된 입면 디자인 유도	○	
	전면부	• 단지내 상업시설은 저면 도로변에서 3m이상 건축지정선 확보 - 건축선 이격으로 개방감 형성 및 보행활성화		○
	주민협정	• 상업지역내 주민협정지역으로 운영 - 주민협정시 건축외관, 높이, 포장, 간판 등을 협정		○
	녹화	• 상업 및 주거지역내 평지붕 건축물인 경우 옥상녹화 권장		○
	담장	• 도로변 전면부의 담장설치시 자연재료 활용 및 녹화		○
	광고물	• 도로변 광고물 가급적 자제		○
	색채	• 경관테마에 부합하도록 주변과 조화로운 색채 사용	○	
	외관	• 상업지역은 테마부여 및 주변건축물과 조화롭게 디자인 - 이미지 설정, 형태, 재료, 색채 주민협정 가능 - 옥외광고물을 특화하는 주민협정 수립		○
공공	녹지대	• 공업건축물로의 완충녹지 및 차폐식재		○
		• 간선 및 보조간선과 연계된 녹지띠 형성		○
	광장	• 주요 간선교차로에는 광장을 조성하여 상징성 도모		○
	보행로	• 단지와 서해안변을 연결하는 보행동선 체계 확보		○
	조명	• 주요 거점부 및 서해안 조명부에 야간조명의 설치		○
		• 서해안 조망시설 및 고층 건축물은 야간조명 설치		○
	교량	• 교량 디자인 테마 적용		○
	친수시설	• 친수테라스를 수변에 설치		○
		• 수변 산책로와 연계하여 친수시설의 도입		○
		• 당진시 경관 컨셉을 살린 친수시설 디자인		○

주) 필수는 당진시에서 중점적으로 추진하는 색채와 관련된 디자인적 측면의 최소사항임

삼교호 관광지 경관중점관리구역

기본방향

종류		관광지형 경관중점관리구역
구역범위		삼교호 관광지 지정 구역
기본 방향	보전	서해안으로의 조망권 확보
	관리	상업시설 입지한 가로경관 관리
	형성	삼교호 관광지 이미지 정립 및 경관 창출



관리방향

구역범위

- 삼교호 국민관광지 지정 구역

계획방향

- 관광지내 가로변 옥외광고물의 정비 및 주변과 어울리는 색채 조성
- 서해안으로의 조망경관 확보
- 주요 진입부에 상징경관 연출

경관지침

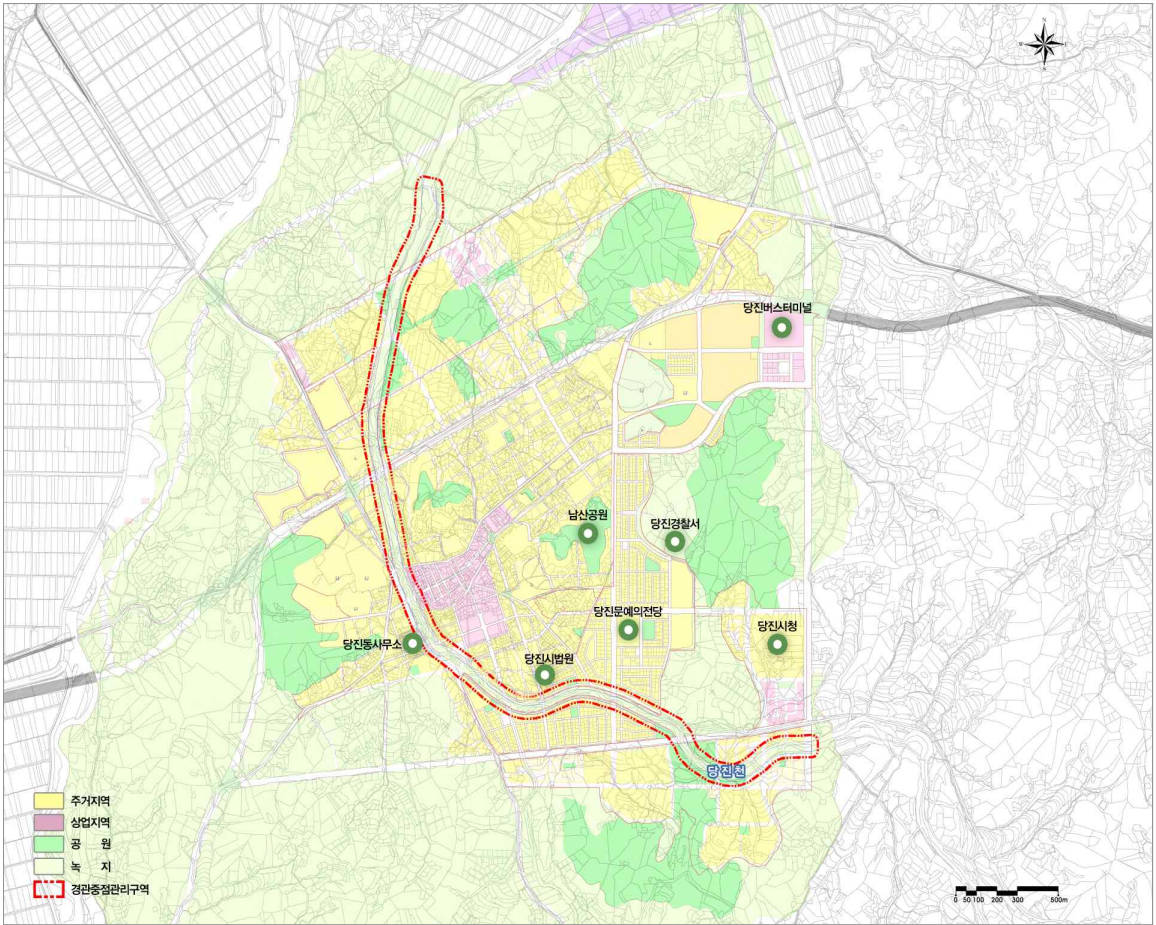
구분	키워드	주요내용	필수	권장
민간	배치	· 전면 도로변에서 3m 건축지정선 확보 - 건축선 이격으로 개방감 형성 및 보행활성화 도모	○	
	주민협정	· 상업건축물 주민협정지역으로 운영 - 주민협정시 건축외관, 높이, 포장, 간판 등을 협정	○	
	입면	· 건축물 입면의 건축요소 및 색채 3개소로 제한	○	
	전면부	· 단지내 상업시설은 저면 도로변에서 3m이상 건축지정선 확보 - 건축선 이격으로 개방감 형성 및 보행활성화	○	
	외관	· 건축물 외관은 주변건축물과 조화롭게 디자인 - 이미지 설정, 형태, 재료, 색채 주민협정 가능 - 옥외광고물을 특화하는 주민협정 수립	○	
	녹화	· 상업 및 주거지역내 평지붕 건축물인 경우 옥상녹화 권장		○
	색채	· 경관테마에 부합하도록 주변과 조화로운 색채 사용	○	
공공	광장	· 터미널 리모델링 및 복합건축물		○
	보행로	· 보도폭 확장, 걷고 싶은 가로로 보행환경 조성		○
	조명	· 주요 거점부 및 서해안 조명부에 야간조명의 설치		○
		· 서해안 조망시설 및 고층 건축물은 야간조명 설치		○
	주차장	· 친환경 주차장으로 개선		○
	조형물	· 진입부에 상징조형물 설치		
	친수 시설	· 친수테라스를 수변에 설치		○
		· 수변 산책로와 연계하여 친수시설의 도입		○
		· 당진시 경관 컨셉을 살린 친수시설 디자인		○

주) 필수는 장기적으로 가로경관을 형성 및 색채·옥외광고물 관련 최소사항임

당진천변 경관중점관리구역

기본방향

종류		자연경관형 경관중점관리구역
구역범위		당진천을 기준으로 30m를 경관중점관리구역으로 지정
기본 방향	보전	하천에서 주변으로의 조망성 확보
	관리	하천변 건축물의 배치 및 규모 정비
	형성	중심시가지에서의 접근을 고려한 친수공간 형성



## 관리방향

### 구역범위

- 당진천을 기준으로 30m를 경관중점관리구역으로 지정(당진동 시가화지역 및 시가화 예정지역 통과 구간)

### 계획방향

- 주요 개방축으로 설정하고, 하천변에서의 개방감 형성
- 당진천 연접 건축물의 저층 및 이격배치로 개방감 확보
- 여가 및 휴식을 위한 다양한 친수공간 창출

### 경관지침

구분	키워드	주요내용	필수	권장
민간	배치	• 신규 개발예정지는 하천에서의 개방성 확보를 위해 소차폐도의 배치 지양	○	
	개방감	• 건축물의 이격배치를 통해 개방감 확보 - 공동주택은 10m이상, 기타는 5m이상 건축선 확보 - 공동주택 수변에 저층 건축물, 외곽에 중고층 배치 유도	○	
	통경축	• 하천방향으로 통경축 확보	○	
	스카이라인	• 통일감있는 디자인 및 변화감 있는 스카이라인 형성 - 하천변 공동주택 블록은 층고변화 도모		○
	지붕	• 주변 환경을 고려하여 가급적 경사지붕 유도		○
	입면	• 고층건축물의 경우 고층·중층·저층의 구분된 입면 디자인 유도		○
	담장	• 건축물 후면부의 담장설치시 자연재료 활용		○
	정면성	• 가급적 하천방향으로의 정면성 확보		○
	광고물	• 하천방향의 광고물은 가급적 자제		○
	색채	• 경관테마에 부합하도록 주변과 조화로운 색채 사용 - 주민협정시 구간별 색채 설정 및 사용색 등을 협정		○
공공	외관	• 당진천변 건축물 외관은 주변 건축물과 조화롭게 디자인 - 이미지 설정, 형태, 재료, 색채 주민협정 가능 - 옥외광고물을 특화하는 주민협정 수립		○
	녹지대	• 당진천에 지역주민 여가 및 휴식을 위한 수변녹지 마련		○
	보행로	• 당진천과 주변부를 연결하는 보행동선체계 확보		○
	조명	• 당진천 주요 거점부에 야간조명의 설치		○
		• 교량의 중간에 전망공간 설치 및 야간조명 설치		○
	교량	• 기존 교량디자인 특화 및 신규 교량 디자인 테마 적용		○
	친수시설	• 친수테라스를 수변, 사면, 제방등에 설치		○
		• 수변 산책로와 연계하여 친수시설의 도입		○
		• 당진시 경관 컨셉을 살린 친수시설 디자인		○
		• 친수공간은 주민 이용행태에 따라 휴식형, 친수형으로 구분 설치		○

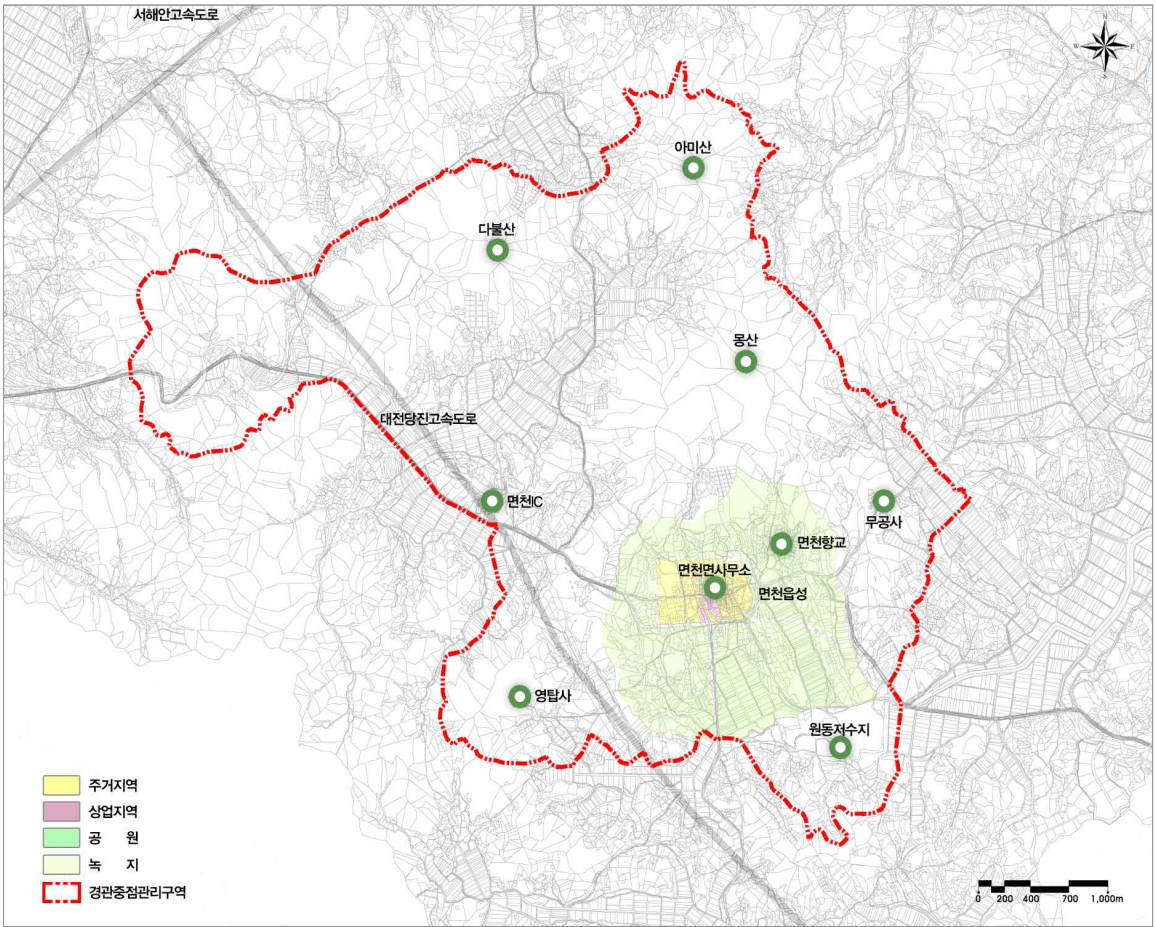
주) 필수는 하천경관의 개방형 경관형성을 위한 최소 사항임



면천읍성 주변지역 경관중점관리구역

기본방향

종류		역사경관형 경관중점관리구역
구역범위		면천면 정상리,성하리,사기소리,원동리, 순성면 양유리 일원
기본 방향	보전	면천읍성의 복원·정비
	관리	역사문화유산과 공간의 네트워크 구축 및 관리
	형성	거점 문화공간(시설)도입을 통한 창조적인 역사문화경관 형성





## 관리방향

## 구역범위

- 면천면 성상리, 성하리, 사기소리, 원동리, 순성면 양유리 일원

## 계획방향

- 고려의 전통이 살아있는 역사문화도시 경관 형성
- 읍성내 역사문화거리의 형성과 창조적 활용
- 거점문화공간(시설) 도입을 통한 창조적 공간 조성

## 경관지침

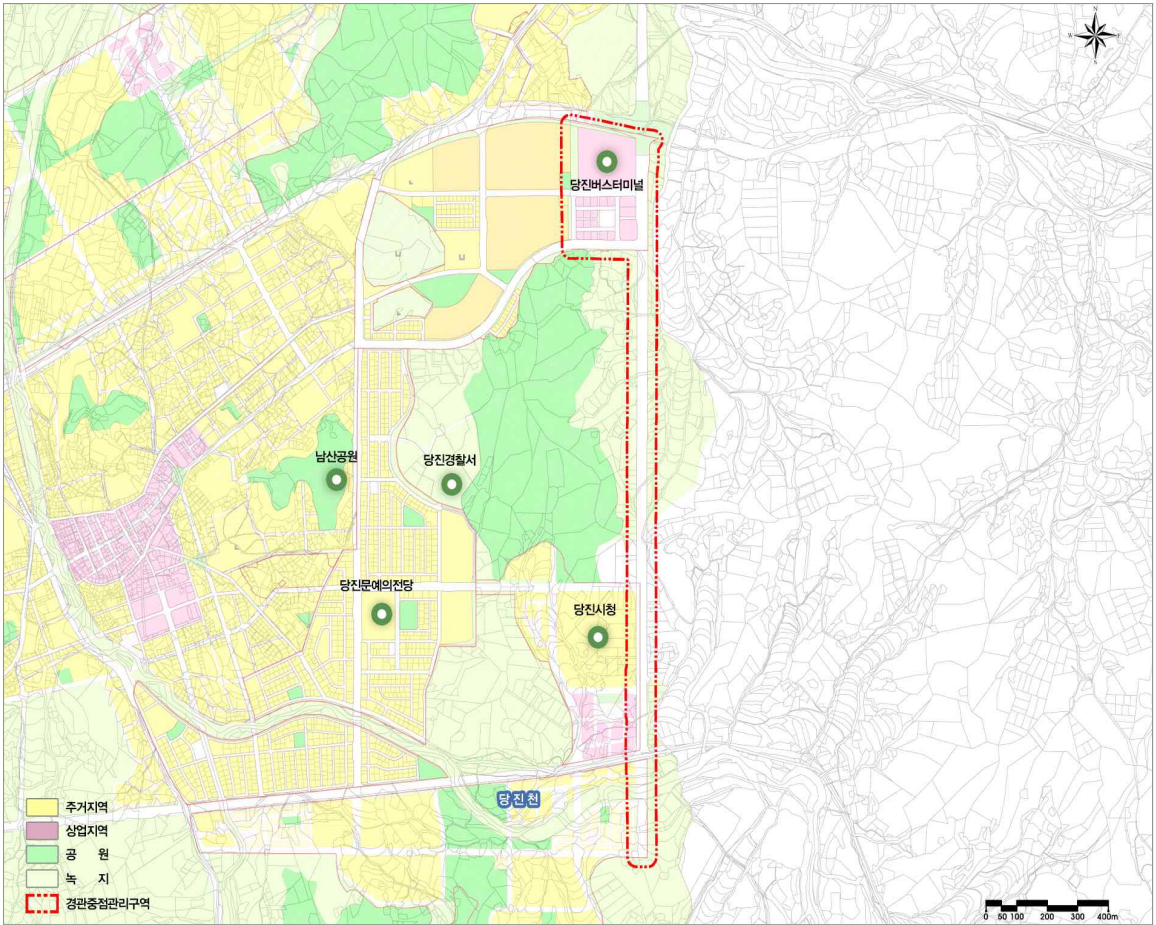
구분	키워드	주요내용	필수	권장
민간	배치	• 가로의 연속성을 갖는 배치	○	
	스카이라인	• 거대한 규모 및 돌출건축물 지양역사자원의 조망을 보호	○	
	높이	• 문화재보호법 및 관련 규정에 의거한 높이 제한		○
	주민협정	• 상업건축물 주민협정지역으로 운영 - 주민협정시 건축외관, 높이, 포장, 간판 등을 협정	○	
	건축물	• 면천읍성과 면한지역은 전통한옥의 양식, 재료, 색채 사용 권장		○
	외부공간	• 부지내 녹지 최대한 보존		○
		• 외부공간의 조경녹화, 옥상녹화, 벽면녹화로 녹시율 증대		○
	외관	• 건축물 외관은 주변건축물과 조화롭게 디자인	○	
	입면	• 가로경관의 연속성을 고려하고, 주변 건축물과 조화롭도록 디자인		○
	식재	• 역사자원과 조화될 수 있는 적합한 수종 선택		○
	공작물	• 옹벽 등 공작물의 축조를 지양		○
	재질	• 역사자원이 지닌 차분하고 정돈된 분위기와 조화되는 재질 사용 권장		○
	색채	• 역사자원과 어울리고, 주변과 조화로운 색채 사용	○	
공공	옥외 광고물	• 업소당 개수, 규격, 표시내용 최소화 및 권역별 차등화		○
	광장	• 역사문화광장의 조성		○
	보행로	• 도로 위계에 따른 차별적인 보도 포장		○
	조명	• 면천읍성 등 주요 역사문화자원에 조명 설치	○	
	공공 시설물	• 역사적 정체성과 조화성을 구현하기 위한 디자인 적용		○
	상징 조형물	• 면천IC를 비롯한 주요 진입부에 상징문 조성	○	
	친수 시설	• 친수테라스를 수변에 설치		○
		• 수변 산책로와 연계하여 친수시설의 도입		○

주) 필수는 면천읍성 특정경관계획의 내용을 준용한 최소사항임

당진시청사 가로변 경관중점관리구역

기본방향

종류		가로형 경관중점관리구역
구역범위		당진터미널-당진시청사 도로의 도로 경계선으로부터 양쪽으로 15m까지 지정
기본 방향	보전	주변 시청사 및 산지로의 조망권 확보
	관리	건축물 스카이라인 관리 및 터미널 일원 가로경관 관리
	형성	중심적 관문경관 형성



## 관리방향

### 구역범위

- 당진 터미널-당진시청사 도로의 도로 경계선으로부터 양쪽으로 15m까지 지정

### 계획방향

- 당진시청으로의 시각회랑축 확보
- 근경권 조망, 원경권 조망에 따른 건축물 밀도 규제 차별화
- 당진시의 중심지 및 상징공간으로서 정체성을 살린 상징경관 형성

### 경관지침

구분	키워드	주요내용	필수	권장
민간	통경축	• 당진시청으로의 통경축 확보	○	
	옥외 광고물	• 터미널 주변 광고물의 형태, 색채를 지정하여 인지성 강화 - 주민협정시 업소당 개수, 규격, 표시내용 최소화	○	
	건축선	• 부지 경계선에서 5m이상 건축선 확보	○	
	이격공간	• 건축선 이격공간에 식재 및 커뮤니티 공간 확보	○	
	담장	• 가로변 담장은 설치를 금하고, 식재 등으로 녹화	○	
	벽면	• 공동주택 측면에 그래픽 지양		○
	재질	• 저층부 재질은 자연재료 사용 권장		○
	상층부	• 원경에서 건축물을 쉽게 인지하도록 상층부 특화		○
	조명	• 야간의 상징성을 고려하여 입면 조명 특화		○
	입면	• 통일감있는 입면 디자인		○
공공	층고	• 건축물의 층고변화로 스카이라인 조절		○
	가로수	• 가로수를 가능한한 2열로 식재하고, 하단에 관목 식재		○
		• 지역상징수로 식재 권장		○
	상징공간	• 양측 진입부에 상징공간, 상징시설 조성	○	
	중분대	• 중앙분리대에 식재를 통해 도심 녹시율 증대	○	
	녹지대	• 자투리 공간을 테마형 녹지공간으로 조성		○
	시설물	• 가로시설물은 단순한 디자인으로 통합적으로 적용		○

주) 필수는 장기적으로 상징가로를 형성하기 위한 최소사항임