

현안과제연구

Issue Report

2016. 07. 18

CONTENTS

〈요약〉

01. 부여읍 관련 법 및 계획 검토
02. 정림사지 북측일원 현황
03. 발전 방향 설정
04. 전략별 추진방안

부여군 정림사지 북측 일원 발전 방향

한상욱 연구위원(hanam@cni.re.kr) 충남연구원 지역도시연구부

본 연구는 최근 유네스코 세계문화유산 지정, 고도 보존사업 등 대외적 이미지와 관련된 주요 사업이 추진되고 있지만, 정림사지 북측의 노후화된 주거지역은 건조 환경의 질적 측면, 경관적 측면에서 정비 및 개선이 필요한 바, 해당 지역의 발전방향을 제시함이 본 연구의 목적임

요약

- 해당지역은 문화재보호법상 현상변경 검토구역에 해당하는 등 토지이용적인 측면에서 개발의 제약적이고, 정림사지 중심의 계획사업이 시행중인 곳으로, 상대적으로 구상계획적 측면에서 상대적으로 사각지대임
- 현황은 의열로, 석탑로, 성왕로, 계백로로 둘러싸인 구룡성 산지 지역으로 도시공원(남영)으로 지정되어 있고, 가로에 접한 지역은 대부분 사유지이고, 공원지역은 국공유지이며, 주택 노후도가 심각함
- 주변에는 의열로를 중심으로 정림사지 맞은편에는 문화원, 유스호스텔(청소년수련원), 부여향교, 의열사 등의 역사문화관광자원이 입지하고 있음
- 공원시설은 주변부에서 진입의 불충분하고, 주거지역은 시설개선이 요구되는 지역임
- 발전목표는 “주민생활문화의 새로운 등지, 남영”로 설정하였으며, 추진전략은 안식처 조성측면의 접근성 개선 및 매력있는 장소 조성, 미래 풍토마련 고려한 주변시설물과 연계한 독특한 컨테츠 운영, 상생공동체 형성 측면의 주민과 외지인간의 지속적인 교류협력 등을 제시
- 각 추진전략별 주요사업으로는 도시숲경관사업(산림청), 생태휴식공간(자연마당)조성사업(환경부), 새뜰사업(지역발전위원회), 전통문화 진흥강화(문화체육관광부문화재청), 살이숨쉬는 향교서원만들기(문화체육관광부문화재청), 세계문화유산 통합관광시스템 구축(백제역사유적지구 통합관리사업단), 올해의 관광도시(문화체육관광부)사업을 제안

목 차

1. 부여읍 관련 법 및 계획 검토	3
2. 정림사지 북측 일원 현황	7
1) 입지 등 기초 여건	7
2) 현장 조사	9
3. 발전 방향 설정	11
1) 기본 방향	11
2) 발전목표 및 추진전략	12
4. 전략별 추진방안	13
1) 찾아가고 싶은 안식처 조성	13
2) 함께 만드는 미래문화 풍토 마련	19
3) 주민과 외지인의 상생공동체 형성	28

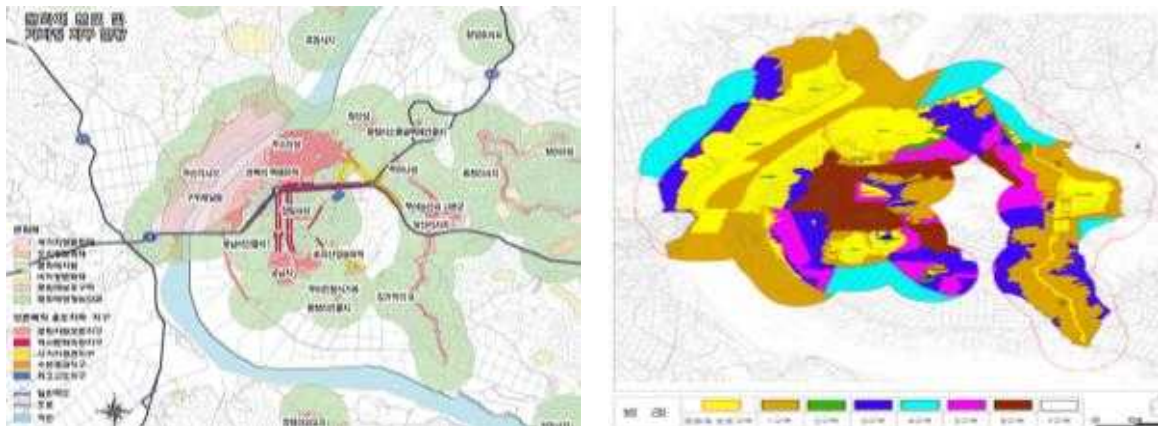
부여읍 관련 법 및 계획 검토 ◀

01

■ 문화재보호법상 현상변경 검토구역에 해당

- 부여읍의 대표적인 행위제한은 「문화재보호법」에 의한 규제이며, 부소산성, 구드래 일원, 화지산 일원 등이 문화재구역으로 지정되어 있음
 - 부여읍내의 대부분의 지역은 문화재구역 및 현상변경 검토구역에 해당됨
- 문화재보호법에 의한 행위제한과 현상변경 검토구역의 처리기준은 의열사 중심의 구릉성 산지 개발에 경제적, 시간적인 부담으로 작용하고, 지역 주민에게는 자율성 침해라는 인식을 낳게 되는 요인으로 작용함
 - 문화재보호법에 의한 규제는 용도규제, 높이, 층수, 형태, 색채 등에 대해 영향심의를 받아야 함
 - 현상변경검토구역 현상변경 처리 기준은 개·재축 허용하나, 공공시설물 및 건축물을 별도의 심의를 받아야 하고, 건축물 최고높이는 부속 시설물의 높이를 포함하여 구역별로 높이, 지붕 구조에 대해 심의를 받아야 함

<그림> 부여읍 문화재 분포 및 용도지역 현황



자료 : 부여 고도보존계획, 2009

■ 고도 보존계획에서는 정림사지 중심의 계획이 제시되었으며, 북측일원은 녹지축과 조망권 확보를 제시

- 고도골격회복에는 진정성을 기반으로 한 관리
 - 부소산 및 금성산 등 지형적 요소를 활용하여 산자락에 입지하고 있는 건축물을 매입하여 왕궁과 일체된 조화로운 경관 조성하고 단층으로 유도
- 역사문화 보행·녹색교통 네트워크상에서 정림사지 북측일원은 제외
 - 정림사지 북측의 의열로가 옛길로 제시되어 있으나, 보행 네트워크계획도에서는 제외
- 생태네트워크계획상에는 녹지체계상 금성산자락에서 부여읍 시가지로 뻗는 켜기형 중간지에 해당
- 경관상으로는 정림사지 주변의 문화재경관지역으로 관리토록 계획됨
 - 문화재경관으로 계획하며 정림사지를 주요 조망대상으로 선정하고, 조망형태는 초점경관, 연속경관, 위요경관으로 제시함
 - 이러한 높이를 규제와 관련하여 정림사지 북측일원은 현상변경검토구역상 제1구역, 제3구역에 해당됨
- 정림사지 관리계획은 주변 공원화 및 향교주변 녹지축 연계 및 조망권 확보계획을 제시
 - 금성산에서 내려오는 능선이 향교주변까지 살아있으나 근대 도시계획에 따른 격자형 도로망에 의해 도심부로의 연결축이 단절

■ 정림사지 중심의 계획 및 사업이 시행중이며, 상대적으로 정림사지 북측지역에 투입되는 구상·계획은 상대적으로 미흡

- 공간계획측면에서의 계획은 대부분 부여읍 원도심과 고도지역을 중심으로 계획이 수립되어 있으며, 이러한 계획의 공통적인 사항은 계획대상범위에서 제외되고 있음

- 이러한 계획의 특징은 한정된 재원하에서 일련의 구역만을 집행할 가능성이 농후하며, 본 대상지는 개발의 우선순위에서 후순위 개발로 진행될 가능성을 배제하기 어려움
- 관련 프로그램등의 SW계획도 고도지역, 백제를 테마로 한 역사문화환경 구축 및 활성화에 초점이 맞추어지고 있는 것이 일반적인 경향임. 따라서, 정립사지 북측일원은 해당 주민은 시간이 경과함에 따라 발전 접촉기회의 상대적 소외감이 가중될 가능성이 높음

<그림> 고도 보존계획상의 계획도



고도 골격회복계획도



보행 네트워크 계획도



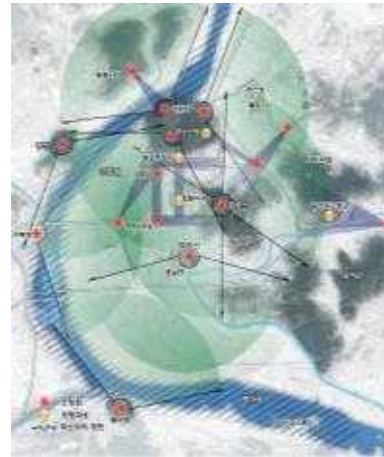
녹색교통 네트워크계획도



생태네트워크 계획도



경관유형 분류



조망형태 및 조망점 분류

자료 : 부여 고도보존계획, 2009

〈표〉 대상지 관련 관련계획 검토

[illegible]

정림사지 북측 일원

현황 ◀

02

1) 입지 등 기초 여건

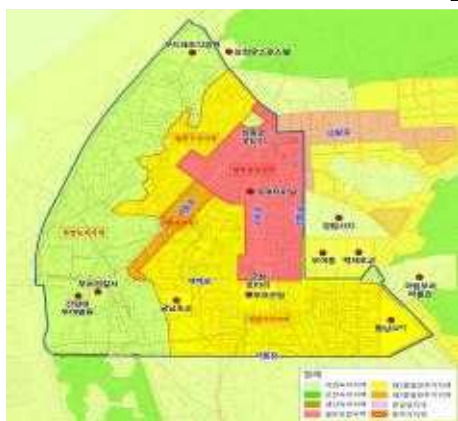
■ 의열로, 석탑로, 성왕로, 계백로에 둘러싸인 구릉성 산지

- 부여읍의 골격을 이루는 석탑로, 성왕로, 계백로와 정림사지 북측의 의열로에 둘러싸인 지역으로 저구릉성 산지형태임
- 도심내 공원으로서의 입지적 강점을 보유하고 있어서 주민에게 휴식 및 휴게공간으로서 기능이 가능
- 표고는 인근의 금성산(124m)보다 낮으며, 경사는15도 이하의 경사 형태를 보임

■ 가로에 접한 지역은 사유지이고, 대부분의 임야는 국·공유지이고, 주택 노후도가 심각함

- 구릉성산지에 자연발생적인 취락형태를 보이며, 가로변에는 주거지역으로 이용되고 있으며, 산에는 임야와 밭으로 이용되고 있음
- 도시공원으로 지정된 구역은 대부분 국·공유지이며, 그 외에는 사유지임
- 주거지역 필지규모는 200-500㎡이 대부분이고, 지가는 15-45만원 내외이며, 건축물 노후도는 20년 이상이 대부분임
- 건축등의 개발행위에 대해서는 현상변경 허용기준에 적용을 받는 지역임

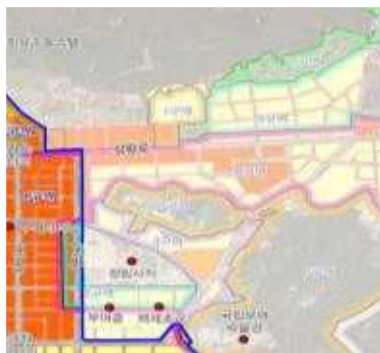
<그림> 대상지 여건



용도지역



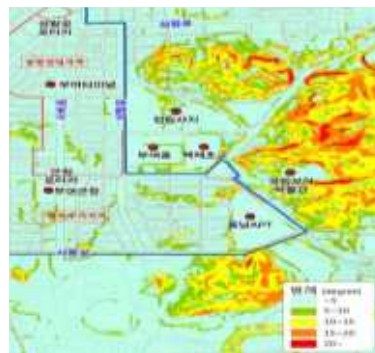
군계획시설 현황



현상변경 허용기준 구역



표고



경사



토지이용



소유자



필지 규모



지가



건축물 용도



건축물 노후도

자료) 부여군, 부여 도심발전전략 기본계획, 2015

2) 현장 조사

- 의열로를 중심으로 정립사지 맞은편에는 문화원, 유스호스텔(청소년수련원), 부여향교, 의열사 등의 역사문화관광장소가 입지
 - 정립사지(동남리 254)는 백제역사유적지구 세계유산에 등재되었으며, 정립사지5층석탑(국보 제9호)가 지정되어 있는 백제의 대표적인 사찰임
 - 의열사(동남리 산3)는 백제의 성충·홍수·계백과 고려 충신 이존오, 조선 선비 정택외, 황일호 등 여섯명의 충신을 모신 사당으로서 충청남도 문화재자료 제114호로 지정되어 있음
 - 부여향교(동남리 44-1)는 문묘와 어진 유학자의 위패를 모시고 유학을 가르친 조선시대 인재 양성소로서 충청남도 기념물 제125호로 지정되어 있음
 - 부여문화원(동남리 722)는 19 백제문화체험교실, 국제이주여성을 위한 우리문화 한아름교실, 목공예강좌, 한국화교실 등을 개최하고 있으며, 매년 10월 초에 열리는 백제문화제를 주관함(부여문화원 홈페이지, korean.visitkorea.or.kr)
 - 문화유산 순례강좌, 어린이를 위한 역사교실, 청소년대상 문화체험, 일반 가족을 위한 우리는 문화가족 등 대상에 맞는 다양한 문화 행사도 개최
 - 향토사료수집 보존, 관광정보 센터 운영 등 연간 30여 종의 다양한 사업을 수행
 - 주요 시설로는 전시실, 도서관, 문화사랑방, 취미활동실, 대강당 등
 - 부여 유스호스텔(청소년수련원)은 1,400여명을 수용할 수 있으며, 계백관, 성충관, 홍수관의 3개동이 숙박동이며, 실내 체육관과 소강당, 회의실, 예절교육장, 다목적홀, 교육장, 분임토의실 등 학생 단체에게 필요한 모든 시설을 갖추고 있음
 - 더불어 유적탐방 및 현장 체험 프로그램은 물론 1박2일 등의 위탁프로그램 진행도 가능하며 뒤쪽에 체력단련 코스가 있음

<그림> 의열로 주변 주요 시설물



정림사지



의열사



부여향교



부여군 유스호스텔청소년수련원



문화원

■ 도시공원(남영공원) 다양한 진입로가 불충분하고, 주거지역은 시설개선이 요구되며, 골목길이 잔재

- 도시공원으로의 진입은 흑천로를 경유하여 석탑로 남령길을 이용하는 동서방향의 이용하는 방법이 가능하나, 정림사지측 의열로에서 의열사, 부여향교를 통해 진입시에는 차량통행이 어렵고, 보행환경 또한 매우 열악함
- 석탑로 남령길에서 부여읍으로의 조망성이 우수하지만, 이를 지원하는 시설은 없음
- 의열로 주변 산자락에 위치한 주택 및 주거환경은 매우 열악하며, 주민의 주차문제가 대두되고, 토지이용은 밭과 쓰레기가 방치되어 매우 열악한 상황임

<그림> 대상지 일원 주거환경



노후된 건축물 및 주거환경



골목길



의열사 앞 텃밭

1) 기본 방향

■ 주변대상지와의 연계를 통해 입지적 장점을 극대화

- 본 대상지는 정립사지, 도시재생사업, 고도보존사업대상지로 둘러싸인 도시공원과 그 주변지역으로 지역주민의 접근성 개선시 등산, 휴식, 조망 등의 기능을 제공할 수 있는 최적지임
- 광역적 측면에서는 부여읍~대상지~금성산(조왕사)를 잇는 중간 매개역할이 가능한 곳이자, 지역주민이 금성산을 찾기 위한 초입부로서의 기능 보강이 요구됨

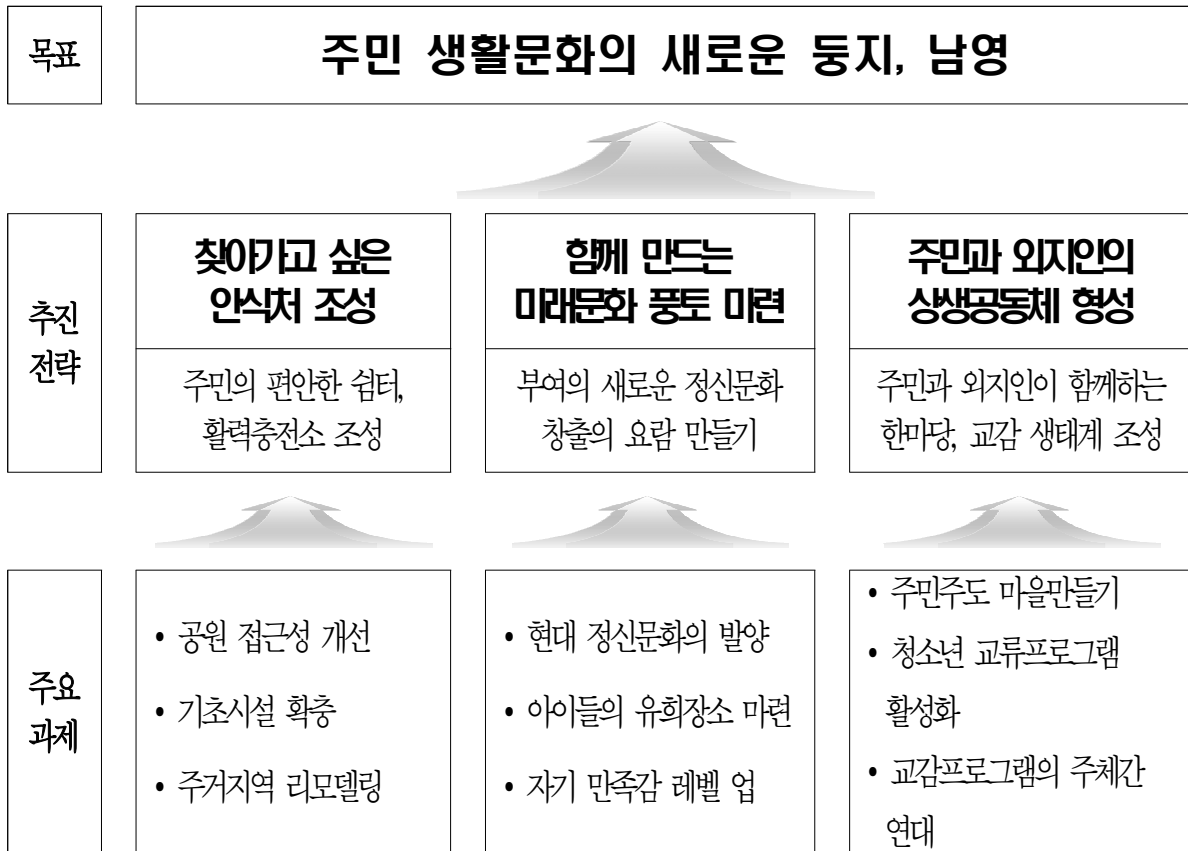
■ 도시공원(남영공원)으로의 진입 환경 개선 및 주변지역 주거환경 개선

- 시가지내에 입지하는 공원이지만, 차량 및 보행 접근성이 확보되지 않고, 특히, 남북방면의 접근성이 매우 열악한 바, 이를 개선하기 위한 노력을 전진적으로 개선
- 이를 위해서는 안전하게 쉴수 있는 치안상의 문제 해결이 담보되어야 하며, 동시에 진입로 주변의 주택 및 주거환경에 대한 개선도 동시에 요구됨

■ 주민밀착형의 생활문화, 정신문화에 대한 테마 설정 및 스토리텔링 구현

- 부여는 백제의 왕도로서 정체성을 보유하고 있으나, 이는 관광과 더불어 지역경제활성화를 위한 수단으로서는 상징성을 부여할 수 있음
- 그러나, 현재의 주민이 살아가는 실생활과 백제는 그 관계성을 찾아보기 어렵고, 실제 새로운 정신문화에 대한 가치를 형성하기 위한 노력 필요

2) 발전목표 및 추진전략



[추진전략 1 : 안식처 조성] 접근성 개선 및 매력있는 장소 조성

- 입지적 여건을 고려하여 주민과 관광객에게 사랑받고, 찾아가고 싶은 건조 환경을 조성함으로써 부여읍의 대표 장소로서 기능토록 조성

[추진전략 2 : 미래 풍토 마련] 주변 시설물과 연계한 독특한 콘텐츠 운영

- 주변의 시설물과 연계한 장소적 매력성을 거양하고, 유소년들에게는 놀이의 장소, 배움의 장소로서 미래 세대를 위한 모뎀터로서 기능

[추진전략 3: 상생공동체 형성] 주민과 외지인간의 지속적인 교류·협력

- 대상지내 발전을 위해 절대적으로 요구되는 주민의 역량강화와 더불어 외지인이 참여하는 관광기능의 융합을 통해 지역내 사회적 비즈니스화

1) 찾아가고 싶은 안식처 조성

(1) 현황 및 여건

■ 자동차 통행 및 보행 접근성 열악

- 남영공원으로의 접근성은 석탑로남령길을 이용하는 방법이 유일하며, 도로의 포장상태 등은 열악
- 주변 주민들의 접근을 위해서는 의열사, 부여향교, 부여통일교회, 국제장, 등이 있으나, 일반 주거지역을 통해 접근이 이루어지고, 각 접근로의 포장상태 등 안전상태 및 쾌적성은 미흡하고, 그 매력성 또한 미흡함

■ 건축물 노후화, 쓰레기 및 적재물의 방치등으로 경관 훼손 등이 심각

- 지역 일대가 전반적으로 건축물의 노후화가 심각한 수준이며, 주택 개량 등에 대한 필요
- 주요 건축물이 입지한 주거지역과 임야, 텃밭에는 쓰레기 및 적재물이 방치되어 있어서 보행자 및 주민들의 인상을 찌푸리는 요인으로 작용함

(2) 추진방안

■ 산림청 도시숲 경관사업

- 개요
 - 급격한 산업화·도시화로 인해 도심 속 녹지공간이 절대 부족현상이 심화 되고

있는 가운데 쾌적한 생활환경 조성을 위해 보건 휴양·정서함양 및 체험활동 등을 위하여 조성·관리하는 산림 및 수목을 도시숲이라 함(산림청 홈페이지)

2009년부터 산림청에서는 도시숲 조성사업을 시행하고 있음

○ 적용가능한 도시숲경관 조성사업

- 도시숲 경관사업계획의 주요 분류는 생활권내 도시숲 조성·관리, 국민참여 도시 녹화운동, 명상숲 조성·관리, 산림경관 개선사업, 전통마을 숲 목원, 가로수 조성 및 관리기반 강화, 나라꽃 무궁화 보급 확대 및 관리 강화의 7가지로 구분됨

<녹색쌔지숲·생활환경숲 조성>¹⁾

① 대상지

- 녹색쌔지숲 : 시민들의 정서함양 등을 위하여 건물사이의 자투리땅 등에 조성
- 생활환경숲 : 공단, 주요병원, 요양소 등의 건축물(옥상·벽면녹화)과 그 주변 지역, 폐기물 및 쓰레기 매립지, 하천·제방부지 등과 그 주변지역으로서 생활환경의 보호·유지와 보건위생을 위해 조성이 필요한 지역

② 조성방법

- 대상지의 규모, 인접 지역의 생태, 지역주민의 수요에 맞게 설계
 - 동·읍 또는 시·군·구내의 기존 도시숲 배치와 규모를 고려하여 장기적으로 균형 있는 녹색네트워크 구축이 가능하도록 설계
 - 도시숲의 기능이 최대한 발휘될 수 있도록 조성
 - 공원형, 경관형 등은 생태환경과 주변경관을 고려한 도시숲 조성
 - 주민 이용도와 숲의 기능성을 고려하여 자연친화적인 시설 도입
 - 숲의 기능과 함께 지속적인 산림문화(이야기) 공간을 조성
 - 시설물 위주의 인위적 사업을 지양하고 자연 친화적인 산림형으로 조성
 - 잔디밭 조성이나 관상수 식재 중심의 인위적 조성방식 지양
 - 시설물은 이용도와 규모 등을 고려하여 최소화
 - 편의시설, 기반시설, 체육시설 등 시설물 설치를 지양하고, 꼭 필요한 경우 도 시숲 조성사업비 외의 별도의 지자체 예산으로 시설
 - 수목이 생육할 수 있는 여건을 사전에 준비한 다음 조성 추진
 - 토양이 척박한 경우 토양개량 등 먼저 생육환경을 개선하는 등 계획 단계부 터 대책마련 후 조성 추진
 - 교목 중심으로 숲을 조성하되 관목·자생 초화류 보완식재
 - 고가 위주의 제한된 수종보다는 면적, 위치 등을 감안 다양한 식생 도입
 - 주변경관 및 계절성을 고려한 적정수종을 선정하고, 관목류 및 자생초화류를 섞어 심어 심미적 경관 창출
- * 식재 가능한 밀원수종 및 야생화 식재를 확대하여 경관개선 및 관광자원화

1) 산림청, 2016년도 도시숲경관 사업계획, 2016. 이하 동일

- * 충청남도농림축산식품부 녹색생태농업 8개소(천안 6, 홍성 2), 산림공원1개소(예산 1)에 2,120백만 원을 시행

<명상숲 조성·관리>

- 사업규모 : ('15) 106개소, 3,220백만원 → ('16) 113개소, 3,430백만원
- 지원형태 : 개소당 60백만원(국비 50%, 지방비 50%)
- 사업기간 : 1년
- 사업추진 시 고려사항
 - 자연성 확보
 - 자연스러운 숲 분위기를 연출할 수 있도록 학교 및 그 주변지역의 공간을 최대한 활용
 - 자연성을 떨어뜨리는 조형적이고, 인위적인 시설물 설치 지양
 - 기능성 실현
 - 명상숲의 유형에 따라 적합한 기능이 발휘될 수 있도록 조성
 - 소음방지, 기후조절, 정서함양 등 숲이 갖는 기능을 강화
 - 교육성 강화
 - 명상숲 조성사업에 교육적 활용방안을 반영하여 조성
 - 명상숲 내에 자연체험, 생태학습, 도시농업 체험이 가능하도록 공간을 배치
- * 단, 도시농업 체험공간은 최소한의 공간으로 배치
- 기타
 - 명상숲에 '야생화원'을 조성하여 우리꽃 야생화에 대한 관심 제고
- * 야생화 식재기준(10% 이상) 및 우수사례 선정기준을 사업계획에 반영
 - 수목 선정시 나라꽃 무궁화의 역사적 의미를 배울 수 있도록 무궁화 식재를 적극 확대
- 품질향상을 위한 「명상숲 조성 설계 심의회」 구성·운영
 - 지방자치단체별로 학생, 동문회, 시민단체, 전문가 등으로 구성·운영하여 명상숲의 품질향상 제고
- * 심의회에서 심의한 내용은 이행여부를 확인하여 사업의 질 향상 제고
- 명상숲 조성 활성화를 위한 홍보전개
 - 교육부·교육청을 대상으로 많은 학교에서 명상숲 조성사업에 적극 참여할 수 있도록 협조 공문 발송
 - 명상숲의 기대효과(청소년의 정서함양 도모 및 학교폭력 절감) 홍보 전개
- 명상숲 사후관리 강화 및 활용도 제고
 - 명상숲 조성학교와 기초자치단체간 조성협약서를 체결하여 천재지변 또는 불가피한 경우를 제외하고는 명상숲 조성 유지·보전

- * 학교 내 시설물 설치로 인해 명상숲 생장공간이 축소되는 경우, 축소면적을 확보하여 나무 옮겨심기 등을 통해 당초 조성 면적으로 유지·관리
- 시·도별 명상숲 조성분야, 활용 및 사후관리 분야에 대한 우수사례를 선정하여 관리
- 교사 등에 의한 ‘명상숲 활용 프로그램’ 운용 및 ‘명상숲 가이드북’ 등을 통해 교육적 활용도 제고

* 충청남도는 명상숲 조성사업을 15개소 추진중 : 신안초(천안시),경천중,효포초,공주교대부설초(공주시),영인중(아산시),대산고(서산시),북창초,합덕여중(당진시),금산고(금산군),임천중(부여군),장항고(서천군),갈산고,금마중(홍성군),신암초(예산군),태안여고(태안군)

■ 환경부 생태휴식공간(자연마당) 조성사업²⁾

- 생태휴식공간 확충을 위해 매년 지자체로부터 사업계획 신청을 받아 전문가 평가를 통해 대상지 선정 및 사업추진
- 주요 사업내용
 - (자연마당) 도시의 유허·방치공간 및 훼손된 지역을 생물서식지, 주민 참여공간 등으로 조성, 도시민에 생태휴식공간으로 제공
 - ※ 최소 5만㎡이상의 규모, ‘17년까지 20개소 조성
 - (생태놀이터) 도시지역 등의 유허 자투리 땅 등을 활용한 생태공간을 조성, 어린이 체험, 학습 등 정서함양 도모
 - ※ ‘17년까지 100개소 조성을 목표(국고보조 30%)
- 추진경과
 - (자연마당) ‘13~14년 까지 서울, 부산, 대구 등 8개소 추진
 - (생태놀이터) ‘14년 생태놀이터 모델개발 및 12개소 추진
- 향후계획
 - (자연마당) ‘15년 4개소 설계완료, 3개소 공사완료 등 총 10개소 추진

2) 환경부 홈페이지 정보공개(www.me.go.kr)

- (생태놀이터) '15년 23개소 추진 및 '16년도 사업지 수요조사 및 선정

■ 새뜰사업(지역발전위원회)

- (대상지역) 그간 소외되었던 가장 빈곤한 최하층 지역이 대상
 - 안전과 위생 등 '삶의 질'이 한계수준에 달한 지역, 최저 주거
 - 기준 미달 가구, 사회적 약자가 밀집된 지역을 대상
 - * 지원 신청을 위한 경제·사회적 지표, 물리적 요건을 제한
- (지원사업) 경제·사회·물리적 사업을 종합 패키지로 지원
 - 환경개선사업과 복지·일자리사업 등을 병행하여 최종적으로
 - 지역에 거주하는 '사람의 변화'를 이끌어내는 것을 목표
 - * 각 부처의 관련 사업이 있는 경우 최대한 협업을 통해 효과 극대화
- (주민참여사업) 주민이 능동적 역할을 맡아 계획수립에 참여하여 시급한 개선사항을 발굴하고 사업에 직접 참여
- (민·관 협조) 기업의 사회적 공헌, 해비타트·건축사협회 등 활동을 적극 유도하여 사회 각계각층이 참여하는 운동으로 확산
- (주요사업) 생활·위생인프라, 일자리·문화·복지 등 휴먼케어, 집수리 등 주택 정비, 주민역량강화 등으로 구분
 - ① (생활·위생인프라) 주민의 생활과 밀접도가 높은 인프라 지원
 - 열악한 생활환경·기반시설의 종류, 주민수요 등에 따라 지역별로 차별화된 개념으로 지원하여 효과 제고
 - 상하수도 설치·개량 지원, 재래식 화장실 개선 및 공동화장실 확충 등 위생 환경 개선
 - 지역주민이 모여 소득창출·공동육아 및 돌봄·역량강화 등 활동을 할 수 있는 거점공간으로서 다목적 커뮤니티시설* 지원
 - * 건물 신축은 지양하고, 공·폐가 기존 건축물 유휴공간 등 활용
 - ** 토지매입 및 보상지원은 가급적 지양하고, 안전 확보를 위한 시급한 기반시설 확충 등의 불가피한 경우에도 총사업비의 30%를 초과하지 못함

- ② (일자리·문화, 복지 등 휴먼케어) 육아·보육, 청소년 상담, 소외계층 취업, 노인 돌봄, 건강관리, 새뜰마을사업 홍보 등 휴먼케어사업 지원
 - 생활문화·생활체육 등 향유, 공동체 활동을 통한 마을가꾸기, 협동조합·사회적 기업 등 지역일자리 창출 관련 프로그램
 - * 각 부처의 관련 사업이 있는 경우 우선 연계하여 효과를 극대화
 - 정부·지자체가 직접 수행하기 곤란한 사업은 민간 참여·봉사와 연계 추진
 - * 의료 봉사, 학습봉사, 지역대학 봉사활동, 지역예술가 봉사단체 등
- ③ (주택정비 지원) 기초생활수급자 및 차상위계층 주거여건 개선, 노후불량주택의 안전문제 개선 등 지원
 - 슬레이트지붕개량 및 지붕누수 보수, 벽체 및 창호단열, 보일러 개보수, 노인·장애인 주택 장애물 제거 등 집수리 지원
 - * 무허가 건축물도 포함하되 건축법상 허가가 불필요한 경우로 제한
 - 민간의 봉사·기부 활동, 공공기관 사회공헌활동 등과 연계하여 민간참여형 사업 계획을 포함하여 추진
 - 주거급여 등 타 사업과 중복지원이 되지 않도록 관리
- ④ (주민 역량강화) 주민공동체 활성화, 주민 참여 확대, 사업 이후 자활 등을 위한 주민역량 강화 지원
 - 주민참여 지원, 갈등조정, 교육 등을 위해 연간 국비기준 1,000만원 내외 지원

2) 함께 만드는 미래문화 풍토 마련

(1) 현황 및 여건

■ “백제 왕도”로서의 상징성 보유하였지만, 현 주민의 피부로 와닿는 역사도시 이미지는 미흡

- 부여는 “백제 왕도”로서의 상징성을 보유하고, 외지인에게는 관광적 측면에서 보편화된 이미지를 보유
- 이러한 이미지라는 측면은 도시환경 전체를 아우를수 없는 단점이 있으며, 특히, 현시대를 살아가는 주민들에게는 역사도시로서 발돋움하기 위한 성숙한 지역문화의 창조와 향유가 요구됨

■ 관련사업과 연계된 역사적 가치 정립을 통한 생활공간의 지역문화 융성 필요

- 현재 추진중인 대부분의 사업은 본 대상지 외에 위치하고 있고, 그 사업들의 대부분은 지역주민의 자발적인 참여를 요구받는 일명 주민참여형·공동체 참여형의 사업이 대부분임
- 도시의 물리적 환경에 적용시키는 “백제 왕도”로서의 적용가능한 디자인 코드의 발굴·적용과 더불어 선행되어야 할 부분이 부여읍의 역사가치 정립이 필요하고, 이에 대한 지역내 공동체의 역사도시의 가치 회복에 대한 수궁이 요구됨
- 백제, 고도로서 회자코자 하는 것이 아닌 지역주민의 실생활과 밀접한 관련성이 있는 정신문화의 발양 및 융성을 위한 단초 마련이 요구됨

■ 주민의식에 근거한 미래 이미지의 정립 필요

- 현대의 도시 이미지는 그 도시의 매력을 증진시키고 경쟁력을 높이기 위해서는 대단히 중요한 대상으로서 물적 환경과 인간 환경 사이의 지속적인 교류와 인간 환경 속에서도 그들간의 꾸준한 교류를 통해 장기간 천천히 형성됨(임승빈외, 도시이미지 분석 기법에 관한 연구, 한국조경학회 2004)

- 사람들이 연상하는 모든 것의 복합적인 연상, 기능적, 경제적, 사회적, 심리적 차원(Newman, 1957)
- 대상에 대해 갖는 마음속의 그림이고, 대상에 대한 자신이 옳다고 믿는 모든 것(Boulding, 1959)
- 소비자가 지각하는 대상의 유형적 요인과 무형적 요인의 조합(Linquist, 1974)
- 이러한 도시이미지는 크게 정체성(Identity), 구조성(Structure), 의미성(Meaning)으로 구성됨
 - 정체성 : 상징성, 역사성, 조형성, 지역성, 향수성 등
 - 구조성 : 방향성, 개방성, 안전성, 연속성, 정돈감, 다양성 등
 - 의미성 : 쾌적성, 안정성, 유희성, 서민성, 친밀감, 한정함 등
- 도시 정체성과 이미지 전략 수립 과정 : 도시 정체성(Identifying)을 역사·문화적 요인(Human ware), 행정·경제적 요인(Soft ware)에 투영시키는 과정이 필요

(2) 추진방안

■ 문화체육관광부 등 중앙부처별 관련 진흥 정책을 적극 추진

- 인문정신의 세대간 확산 프로그램(문화체육관광부, 2015)³⁾
 - 인문 소양을 갖춘 은퇴인력과 인문·예술 분야 전문가(250명)의 경험과 지식을 활용한 ‘인생나눔교실’ 개최(1,000회)
 - 소외 청년층 및 단절된 가족 대상 2박3일간의 ‘인문예술캠프’ 운영(10회) - 유아를 대상으로 옛날 이야기를 구연하는 ‘이야기 할머니 사업’ 확대

■ 전통문화 진흥 강화(문화체육관광부, 문화재청 협업, 2015)

- 「한복진흥법」제정, (가칭)「한복진흥원」설립(경북 상주), 해외 유명브랜드와 공동상품개발 및 패션쇼 개최(9월, 프랑스)
- 고궁, 세계유산 및 전통문화를 관광상품화하여 다양한 볼거리 제공

3) 문화체육관광부, 업무보고자료, 2015, 이하 동일

- 종택 전통문화 체험공간(안동) 및 한국문화 테마파크(영주) 조성지원
- 음식자원의 스토리텔링을 통한 관광상품 개발 보급, 궁중음식 체험식당(7→10개소), 사찰음식 특화사찰(11→20개소) 지정 확대

■ 문화유산 활용 활성화 및 세계화사업(문화체육관광부, 2015)

- 생생문화재 사업(105건, '살아 숨 쉬는 향교·서원 만들기'사업(71건) 추진
- 주요 문화유산 유네스코 세계유산 등 등재 추진
- 기록물 및 유교책판(세계기록유산, 6월), 줄다리기(인류무형유산, 11월)

■ 충청유교문화권 종합개발계획 수립에 따른 부여군의 연계

- 충청유교문화권은 경북유교문화권과 함께 우리나라를 대표하는 유교문화 자원 집적지역이나 경북유교문화권에 대한 광역관광개발계획이 이미 추진된 반면 체계적 관광자원화가 이루어지지 않아 향후 충청권의 관광 잠재력을 발굴하고 국토의 중심적 관광 거점으로 발전시키기 위한 체계적 계획 수립 필요
- 공간적 범위 : 충북, 충남, 대전, 세종 등 충청권 유교문화자원 분포지역과 연계자원화 사업이 가능한 지역을 대상으로 하되 현재 충청유교문화원(논산 소재) 개발 계획 시행 중

■ 인문학 진흥 관련 사업 연계 활용(교육부, 2015)

- 인문브릿지, 디지털 인문학 : 인문학 연구자 및 연구소 중심의 산학협력 모델을 통해 문화콘텐츠 산업과 연계하고, 다양한 연구성과를 디지털 콘텐츠로 개발하여 산업체 활용 지원
- 2015 인문주간 : 주제 : 인문학, 미래를 향한 디딤돌, 주최/주관 : 교육부 / 한국연구재단, 참여기관 : 전국 53개 기관(인문도시* 운영 대학 및 기관 25개, 시민인문강좌* 운영 대학 및 기관 28개)
 - * 인문도시는 25개(2015)가 지정되어 있으며, 충남은 서산(한서대), 홍성(청운대), 공주(재단법인 청운문화재단) 3개소임
 - * 시민인문강좌는 28개(2015)가 개설되어 있으며, 충남은 없음

■ 인문정신문화진흥 7대 중점과제의 추진(14.8.6~)

구분	주요내용	비고
초·중등 인성교육 실현을 위한 인문정신 함양 교육 강화	<ul style="list-style-type: none"> - 창의융합형 인재 양성을 위한 통합형 교육과정 개발 - 상상력과 창의성 발현을 위한 학생 체험활동 강화 * 찾아가는 인문학 콘서트, 초·중등 인문체험강사 육성, 인문동아리 활성화, 서원·향교·도서관 등 인문인프라 활용 등 - 조화로운 인성 함양을 위한 예술체육활동 활성화 - 교원의 인문교육 역량 제고를 위한 지원 확대 	
인문정신 기반의 대학 교양교육 개선 및 확산	<ul style="list-style-type: none"> - 모든 대학생 대상 인문소양 함양을 위한 대학 교양교육 강화 - 인문소양교육 내실화를 위한 대학의 제도 및 지원 시스템 개선 - 인문정신 기반 교양교육 우수 모델 발굴확산 * 인문기반 교양교육 우수사례 공유, 맞춤형 교양교육 컨설팅, 대학생 멘토랑제 등 	
인문 분야 학문후속세대 육성 및 학술역량 제고	<ul style="list-style-type: none"> - 인문학 분야 미래 학문후속세대 육성 - 인문학 신생 학문 육성 및 소외 분야 자생력 강화 - 인문학 분야 저술논문에 대한 균형있는 연구문화 정착 - 국가 전략 분야에 대한 “인문학 국책연구” 지원 - 인문학 분야 연구지원에 대한 장기 지원계획 마련 	
지역 기반을 통한 생활 속 인문정신문화 실현	<ul style="list-style-type: none"> - 지역전통문화 속 한국 대표 인문정신문화 자산 발굴활용 * 한국적 가치 재조명 포럼 개최, 한국학 교양총서 시리즈 발간, 민간 기록문화유산 조사, 대한민국 10대 문화유전자 선정 등 - 지역 고유 인문정신문화 체험 기회 확대 * 체험 프로그램 개발, ‘살아 숨 쉬는 향교서원 만들기’, ‘향교 서원 유교 아카데미’ 확대, ‘현장박물관’ 개념 도입 및 지정 등 - 전국문화시설을 중심으로 인문정신문화 프로그램 확산 * 도서관박물관 ‘길 위의 인문학’ 확대, 문학관 활용, ‘문화가 있는 날’ 연계 사업 등 - 지역대학과 연계한 인문도시의 전국적 확산 	
인문정신문화와 콘텐츠의 융·복합 확대	<ul style="list-style-type: none"> - ‘예술로 인문정신문화 보기’ 전사공연 확대 - 인문정신문화를 담은 영화만화 등 콘텐츠 창작 지원 * 지역스토리랩을 통한 자산 발굴, 아시아문화자원아카이브사업과 창조자산마당 사업 연계 등 - 방송·온라인·모바일 등 매체별 맞춤형 콘텐츠 개발 * 한국판 TED ‘디지털인문프로젝트’ 추진 등 	
생애주기별 인문정신문화 프로그램의 다양화	<ul style="list-style-type: none"> - 은퇴자, 일반인이 참여하는 인문나눔 프로그램 * 인생나눔교실 운영 등 - 사회문화적 소외계층지역 대상 인문 치유 프로그램 * 독서치유 프로그램 확대, 찾아가는 인생교실 지원 등 - 청년가족 맞춤형 인문소통 프로그램 * 청년 인문상상캠프, 도서관박물관 가족 인문학교 시범운영 등 - 사색과 성찰의 기반인 ‘책 읽는 사람사회 만들기’ 	

구분	주요내용	비고
인문정신문화 분야의 국제교류 활성화	<ul style="list-style-type: none"> - 다양한 국제 인문학 관련 포럼을 통해 세계 인문정신 주도 * 세계인문학포럼, 세계한국학대회 육성 지원 등 - 인문사회 분야 국제 공동 프로그램 확대 및 참여 지원 * 미국국립인문재단과의 공동연구, 해외한국학중핵대학육성사업 확대 등 - 한국 인문정신문화의 세계화 * 한국인문도서의 해외번역보급, 재외문화원의 한국 인문학 홍보, 주요 국제행사 (‘15~’ 16한불 상호교류의 계획, 2015년 인천 ‘세계 책의 수도’ 선정 등을 통한 교류 강화 등 - 다문화시대 쌍방향 인문교류 프로그램 개발 및 지원 * 주한 외국인 대상 프로그램 개발 및 홍보 등 	

자료) 문화융성위원회, 인문정신문화 현황 기초조사, 2016. 재정리

■ 문화유산 체험 프로그램 활성화(문화재청, 2015)

- 서원·향교 (38개소) 지역문화재 활용 사업 확충
- 문화유산 명품 브랜드 육성, 지역 특성과 수요자를 고려한 맞춤형 활용 프로그램 개발 보급 확대(지역문화유산 활용, 생생 문화재 및 향교 서원 사업)

■ ‘살아 숨쉬는 향교·서원 문화재 만들기’사업(문체부, 문화재청 협업사업, 2016)

- 조선 시대 선현의 덕을 기리고 인재를 양성하였던 향교와 서원의 가치를 재발견하고, 인문정신을 계승하여 이를 현대적으로 재창조하기 위한「역사와 문화가 살아 숨 쉬는 향교·서원 만들기」사업 60선을 확정
 - 사업 유형별로는 2016년을 처음으로 선정된 ‘시범 육성형 사업’ 15건, 2~4년 차 ‘집중 육성형 사업’ 45건
 - 문화재별로는 향교문화재 40건, 서원문화재 20건
 - 지역별로는 경기도·충청남도 8건, 전라남도·경상북도 7건, 강원도 6건, 경상남도 5건, 전라북도 4건, 충청북도 3건, 대구광역시·대전광역시·세종특별자치시·제주특별자치시 각 2건, 서울특별시·부산광역시·광주광역시·인천광역시 각 1건
 - * 충남(2016)은 홍성 결성향교(결성향교 유생 21), 보령 보령향교(보령향교에서 옛 문화를 만나다), 아산 온양 향교(우리가족 이야기 족보 만들기 ‘뿌리를 찾아서’), 금산 금산향교(역사와 문화를 머금은 금산향교), 논산 연산향교(예와 충을 찾아 떠나는 역사여행), 돈암서원(돈암서원 예힐링캠프), 충현서원(우리동네 문화사랑방 충현서원)임

- 유형별로는 체험형, 교육형, 답사형, 공간활용형의 4개 유형이 있음
 - 체험형: 유교의례의 전통과 현대의 만남, 선비 생활문화 체험 프로그램
 - 교육형: 인성·예절교육
 - 답사형: 관련 역사인물과 연계 유적의 이야기를 따라가는 문화재 누림길·즐김길
 - 공간활용형: 학교 교육과 연계한 인문학 강좌 등 교육문화 행사와 지역 주민을 위한 국악공연 등 문화재별 특색을 살린 다채로운 프로그램

■ 타 지자체 진흥정책에 대한 전통문화 육성, 지역문화유산 관련 진흥 정책 수범사례 조사 및 시행

- 타지자체의 사업을 요약하면 다음과 같음
 - 관련 지원 조례 제정·운영
 - 서원·향교 중심의 프로그램 개발·운영(타겟층 특수화)
 - 관련 조직간의 연계 등 거버넌스 체제 구축
 - 스토리텔링, 관광산업화, 전시·홍보 등 기획이벤트 개최

<표> 타 지자체 문화진흥 사업·프로그램

구분	사업명	내용	비고
서울	돈화문로 전통문화시설 건립	- 돈화문로에 국악예술당과 전통문화전시관을 건립하여 전통문화지역 거점시설 조성	생활문화전시관
	국악진흥마스터플랜 수립	- 국악진흥 및 관광증진방안 로드맵 제시 (13.6)	로드맵
	전통공예 활성화 추진	- 전문가 자문회의, 심포지엄 개최(13.02-) - 공예 관련 제도개선활성화 및 중장기 발전방안 마련 (13.07) - 돈화문로·서인사마당 등 전통공예 체험 전시 판매장 설치	
부산	문화 인프라 확충을 통한 향유기반	- 전통문화체험관 건립(구덕문화공원 내, 지상3층, 연면적 845㎡, 38억원) - 전통문화체험관 건축 및 전시설계 완료 및 공사 - 운영 조례 제정 및 개관 - 부산박물관 전시관 리모델링(2013 ~2017년) : 동래관(제1관) 전시실 리모델링, 부산관(제2관) 전시실대강당 리모델링	운영 조례

구분	사업명	내용	비고
	시민문화향유기회 확대	<ul style="list-style-type: none"> - 어린이학생 문화예술교육 강화(시립박물관) · 토요 박물관교실(12회), 방학기간 중 어린이 박물관 교실(2회) 운영 · 어린이미술관 : 미술교육(168회), 상설전시회(3회) 등 - 어린이학생 문화예술교육 강화(문화회관) · 어린이대상 연주, 공연체험 프로그램 운영(20회) - 어린이학생 문화예술교육 강화(충렬사) · 충렬사(인라서원 교육회관): 전통문화체험교실 등 16개 프로그램 운영 - 상설 무료 공연 개최(11회) : · 토요상설 놀이마당 : 용두산공원(토요일) 무형문화재 공연 등 7회 3,500명 · 우리가락 우리마당 : 부산시민공원(일요일) 퓨전국악 공연등 4회 4,000명 	어린이학생 대상 문화예술 교육 및 프로그램
인천	시민과 함께하는 프로그램 운영 확대 등 무형문화재전수교육관 활성화	<ul style="list-style-type: none"> - 교육 : 공예반, 전통공연 등 27개 종목 (8주~12주 과정) - 공연 : 퓨전음악 등 22개 종목 80회(매주 토일) - 전시 : 대금장, 자수장 등 11개 종목 상설기획전시 - 체험 : 명절맞이(2회), 원초공예(토일), 전통혼례(4,7,10월) 등 전통문화 체험 	주민 대상 문화예술 프로그램
	다문화가정청소년 등 전통문화 교육체험 기회확대	<ul style="list-style-type: none"> - 미추홀 전통민속전수학교 운영 등 학교 연계교육(3~12월) 실시 	
	문화유산과 연계한 전통예술공연 활성화	<ul style="list-style-type: none"> - 전수교육관, 도호부청사, 수봉민속놀이마당, 알쭉공연 등 주말프로그램 정례화 	
	인천 권역별 역사 특성화를 통한 테마별 스토리텔링 구현	<ul style="list-style-type: none"> - 근대문화 최초의 공간, 개항장 : 중구·동구 - 인천 역사의 원류, 전통문화의 출발지 : 남구 - 과거의 미래가 융합된 도시 : 남동구·연수구 - 전통문화와 근현대사가 공존하는 지역 : 부평구·계양구·서구 - 서해안 ‘해양문화의 원형’ : 강화·옹진군 - ‘인천 정체성을 찾는 역사도보여행’ 책자 발간 : 5개 권역 /10,000부 - 권역별 대표적 문화유산 관광연계를 통한 역사·문화유산 탐방단 운영(월1회/20백만원) 	스토리텔링 및 전체 구도 마련
광주	디자인 산업의 세계화 추진	<ul style="list-style-type: none"> - 유네스코 인류무형 유산인 아리랑의 세계화를 도모하기 위해 ‘대한민국 아리랑 대축전’ 개최 (2015. 9월) 	세계화를 위한 기획 이벤트

구분	사업명	내용	비고
	지역 관광인프라 확충	- 주민이 참여하고 콘텐츠를 개발하여 ‘양림동 역사 문화마을’ 을 근대 역사문화 유산의 대표적인 문화 관광상품으로 개발	관광상품화
대전	효문화진흥원 건립	- 대한민국 대표의 효문화진흥원 건립으로 전국 효행 장려와 지원의 증추기능 수행 및 효 연구조사교육 체험진흥사업들의 중심점 역할 전담 - 첨단 IT·CT 활용의 다양한 전시물 제작설치로 전국 민의 효교육장을 조성하고, 효의 문화콘텐츠화 및 국가브랜드 창출에도 기여	IT·CT연계 콘텐츠화
울산	시민이 행복한 문화예술도시 조성	- 울산 정신 재조명 및 전통문화 육성 · 충의교육 및 울산의 정신 재조명(31만세운동, 임진왜란 등 교육 강화) · 인물기념사업 추진(오영수 문학제, 서덕출공원 문화제, 충숙공 이에, 외솔 최현배 등) - 전통문화 축제 육성 발전(마두희 축제, 기박산성의병 축제, 쇄부리 축제) - 지방문화원 사업 활동 지원(구군 문화학교 운영, 민속예술 및 보존활동 지원 등)	문화축제
경기	유·무형의 문화유산 활용 활성화	- 유무형의 문화유산 도민 향유 지원 · 상설 공연 및 전시 등 공개행사를 통한 무형문화재(가예능) 브랜드화 - 생생문화재 및 서원향교 활성화 확대 지원 14년 12개소 → 15년도 21개소 - ‘15년 경기 옛길 영남길(성남~이천) 조성·개통 ※삼남길(12년), 의주길(13년) - 삼남길 타 도구간과 의주길 연결 → ‘국토대중주길’ 로 육성 - 공공기관, 시군 및 민간단체 등과의 협력·협업 시스템 구축 - 문화재단, 관광공사, 문화재 관리단체 등과 협업을 통한 활용, 콘텐츠·프로그램 개발	서원향교 프로그램 확대 지원
	향교·서원 우수 프로그램 운영 지원	- 예절교육, 인성교육 등 전통문화체험 우수 프로그램 선정	
	경기도 600년 뿌리찾기	- 도 대표 경화사족(京華士族 20여 가문) 등 역사·문화 재조명 등 - 경기 600년 조명 ‘경기 신 르네상스’ 기획전시 · 문화재단 9개 기관장 운전원 및 비서인력 반납비용 활용(450백만원) - 도 민속예술제 운영 개선 및 47개 우수 전통 민속 보존사업 내실화	아카이브 구축

구분	사업명	내용	비고
		<ul style="list-style-type: none"> - ‘2015년 경기 민속 문화의 해’ 준비(국립민속박물관 공동) · 도 전통마을 및 중가문화 조사, 경기학 아카이브 구축 등(300백만원) 	
충북	지역 문화정책 역량강화	<ul style="list-style-type: none"> - 충북유교문화자원 개발계획 수립(‘14.12~’ 15.6) : 관광인프라 확충 - 충청유교문화권 종합개발계획(문체부, ‘15.5~’ 16.6) 수립과 연계 반영 - 인문학과 연계한 충북학 활성화(60백만원) : 연구조사 및 문화교육 - 충북청소년 내고장 문화유적 순례 대행진(7월) : 480명 	문화유적 순례
	화합과 상생의 종교문화 조성	<ul style="list-style-type: none"> - 도덕성 회복을 위한 교육 및 강연회 지원 - 충효예절 및 인성교육(14백만원) : 18개 향교 - 학생백일장 및 도덕성회복 강연회(23백만원) : 2회 - 전통사상 계승발전을 위한 유교대학 운영(30백만원) : 60명 	
	문화유산 원형 보존 및 활용으로 전통가치 확산	<ul style="list-style-type: none"> - 살아 숨 쉬는 서원향교 활용(155백만원) : 2개소 - 제3회 충북무형문화재 공개행사(30백만원) : 10월 - 무형문화재 전수교육관 활성화(200백만원) : 5개소 	
	도민행복 문화융성 토대 구축	<ul style="list-style-type: none"> - 충청북도 유교문화대학 운영 	문화대학
전북	청소년 전통문화 체험관 건립	<ul style="list-style-type: none"> - 한류문화가 세계적 문화콘텐츠로 확산되면서 재외동포 및 자녀는 물론 외국 청소년들이 우리의 전통문화를 직접 체험할 수 있는 숙박가능한 ‘청소년 전통문화 체험관’ 건립 	
전남	지역 역사문화자원을 활용한 글로벌 콘텐츠 개발	<ul style="list-style-type: none"> - 조선 역사고도(나주牧) 관광자원화 및 체험형 콘텐츠 개발(26중) 	콘텐츠 및 관광자원화
경북	‘인문교류’ 국제 네트워크 구축	<ul style="list-style-type: none"> - 경북 인문 문화포럼(‘15. 9, 경주) : 인문 교류마당 학술 심포지엄 - 한중 유교 인문교류 행사(‘15. 10, 안동) - 인문으로 만나는 한중 청년포럼(‘15. 10, 경주안동) 	교류 및 포럼
	韓브랜드 강화 및 문화 특화지역 육성	<ul style="list-style-type: none"> - ‘인문정신 진흥 인물 자료집’ 발간(1억원) 	아카이브
	한국 정신문화 중심도시 조성	<ul style="list-style-type: none"> - 국립한복진흥원 건립 등 5개 분야 70개 사업, 1조 2,396억원 - 북부지역 9개 시군, 한국정신문화 전통 재발견 및 위상 적립 	
	중가문화 세계화브랜드화	<ul style="list-style-type: none"> - 전국에서 가장 많은 불천위(不遷位) 중가(135개소)에 대한 지원 	콘텐츠 및 음식 개발

구분	사업명	내용	비고
	추진	<ul style="list-style-type: none"> - 문장개발, 종가음식 전수, 관련 문화재 보수정비 - 종가문화 진흥 : 책자 제작, 문장인장 디자인 저작재 산권 등록(50개) - 음식조리서(음식디미방, 수운잡방 등) UNESCO 세계 기록유산 등재 - 종가사찰음식 관광자원화, 음식스토리 개발 등 	

자료) 문화융성위원회, 인문정신문화 현황 기초조사, 2016. 재정리

3) 주민과 외지인의 상생공동체 형성

(1) 현황 및 여건

■ 지역의 주민이 지역발전의 중심이 되고, 외지인의 방문을 유도하는 흐름으로의 전환

- 지역발전의 패러다임 변화는 총량적인 지역발전에서 지역의 자산·자원을 발굴하고, 이를 활용하는 내발적 발전체제로의 전환이 급속하게 이루어지고 있음
- 한편, 기존의 관광 패러다임도 대규모 위락관광에서 테마별 소규모의 SIT 관광으로 전환으로 전환됨에 따라 지역내 자산을 어떻게 발굴하고, 테마화할 것인가가 관건으로 부상

■ 세계문화유산 지정에 따라 관광 수요는 증가하고 있으며, 이를 위한 수용태세와 소구전략의 필요

- 부여군을 찾는 관광객 유동인구는 백제역사유적과 도심기능이 소재한 부여읍, 규암면 일대에 집약된 형태를 보이며, 월별로는 8월부터 유동인구가 집중되는 되고, 식사시간 전인 11시, 17시에 최고의 유동인구를 보임
- 한편, 박제된 형태의 관람형 관광으로는 그 한계를 노정할 수 있는 바, 역사문화유적관광과 연계한 새로운 콘텐츠가 보강되고, 주변 관광객을 대상지로 유인할 수 있는 소구전략이 필요

■ 편리한 관광 기반 구축 및 시스템의 구축과 더불어 새로운 아이터를 소개·확대·발전할 수 있는 융합콘텐츠의 발굴 및 마케팅 필요

- 본 대상지는 일반 관광객에게 강하게 인식된 백제역사문화관광과 융합할 수 있는 아이터의 선정이 필요하고, 이를 테마화·발전시킬 수 있는 지속가능성이 담보되어야 함
- 더불어서, 지속가능성을 담보하기 위해서는 재미있고, 즐길거리가 있는 소소한 이야기를 담을 수 있는 주민·지역 주도의 콘텐츠의 발굴이 요구됨

(2) 추진방안

■ 세계문화유산 지정에 따른 통합관광시스템의 착실한 추진

- 최근 세계문화유산 지정에 따라 백제역사유적지구 통합관리사업단에서는 통합관광시스템 구축 계획을 마련하였는 바, 이와 관련된 계획을 본 사업 대상지와 연계

<표> 통합관광시스템 구축계획과의 연계성 검토

(단위 : 백만원)

구분	사업명	기간	사업비	관련성	연계방향
합 계			725,064		
통합형 관광 기반 조성	백제역사유적지구 통합관광 패스라인 구축	17~18	800		
	백제세계유산탐방코스 개발	17~18	457	○	조망시설 유차연계
	백제역사유적지구 자전거 세어링	16~17	1,006	○	자전거 코스 및 보관대 설치
	백제역사유적지구 세계유산 해설사 양성교육	16~22	700	△	생활문화밀착형 활동가 육성
	백제역사유적 지역주민 역량강화	17~19	600	○	고도아카데미사업과 연계
	주요 유적지구 도로명판 설치	16~17	300		
	백제역사유적지구 터널진입부 상징물 조성	17~18	300		
	익산~부여 백제역사유적지구 연계도로 건설	17~22	600,000		
	소 계		604,163		
백제 문화 브랜드 재구축	백제학(百濟學) 정립	16~22	22,500		
	통합홍보마케팅 체계 구축	16~22	2,100	○	콘텐츠 발굴 및 통합 홍보
	주민참여형 백제역사유적 돌봄지원	16~22	700		
	백제역사유적 기반 사회적기업육성	17~19	1,350	△	생활문화기반 사회적기업 육성
	소 계		26,650		
편리한 관광 환경 제공	관광객 중심 교통안내정보시스템 구축	17~18	1,563		
	백제 궁스테이(Royal Palace Stay)	17~22	20,000		
	백제유적지구 버스교통정보 센터 운영	17~18	988		

구분	사업명	기간	사업비	관련성	연계방향
	사물인터넷 활용 관광안내시스템 구축	17~18	1,000	○	
	백제역사 체험형 홈스테이	17~20	5,000	△	유스호스텔 Air B&B연계
	백제 관광택시 운영	17~18	150		
	백제 물길 투어 콘텐츠 개발	17~20	5,200		
	소 계		33,901		
융합 관광 콘텐츠 개발	백제 미식투어 상품 개발	16~20	2,000	○	사회적기업 육성
	백제 브랜드 공연 개발 및 상설공연	17~22	13,500	△	유스호스텔 문화원 연계
	백제 기념품 개발 및 플래그쉽 스토어	17~20	6,800	△	유스호스텔 문화원 연계
	백제 캐릭터리움 조성	17~20	3,000	△	유스호스텔 문화원 연계
	백제 비엔날레 개최	17~22	15,000	○	부 무대 및 유스호스텔과 연계
	백제 영웅콘텐츠 개발	17~18	200		
	백제역사유적지구 '백제데이' 개최	17~22	1,450	△	부 무대 및 유스호스텔과 연계
	백제유산 미디어아트 스트리트	17~22	2,000		
	가능성게임 개발 및 LIVEAD파크 조성	17~22	5,000		
	소 계		48,950		
국제 행사 및 관광 교류 확대	2018 백제역사유적지구 방문의해	17~18	5,500	○	부 무대 및 유스호스텔과 연계
	중국·일본 등 해외 홍보 마케팅	16~20	1,000	△	유스호스텔과 연계
	한중일 청소년 교류 프로젝트	18~22	3,500	△	유스호스텔과 연계
	백제역사유적지구 수학여행 통합지원	16~22	1,400	○	유스호스텔과 연계
	소 계		11,400		

주) 핵심사업은 음영처리된 사업임

자료 : 백제역사유적지구 통합관리사업단, 백제역사유적지구 통합관광시스템 구축계획, 2015.

■ 문화체육관광부의 “올해의 관광도시”사업 공모·선정

- 2014년부터 기획하여 문화체육관광부에서는 올해의 관광도시 사업을 진행하고 있으며, 약 3년간 국비 25억원을 지원
 - 2016년 : 경남 통영, 충북 제천, 전북 무주
 - 2017년 : 광주 남구, 강원 강릉, 경북 고령
 - 2018년 : 경기 강화, 충남 공주
- 사업계획은 콘텐츠 및 상품개발, 환경개선 및 시설 활성화, 홍보 마케팅 및 이벤트.행사로 크게 나뉘며, 수요자 입장에서 명확한 콘텐츠와 관광 전반에 대한 통합적인 지원

〈표〉 공주시 올해의 관광도시 투자계획(사업계획서 기준)

구분	세부사업명	사업비	비고
콘텐츠 및 상품개발 사업	시대 캐릭터와 함께하는 흥미진진 공주	230	
	유네스코 백제역사투어	100	
	육성계획 수립 컨설팅	120	
	흥미진진 백제브랜드실경공연	250	
	공주 구석구석 교육관광투어 확대운영	200	
	흥미진진 교육관광 상품개발	150	
	공주(백제)콘텐츠개발 대학연계협력사업	150	
	소계	1,200	
환경개선 및 시설 활성화 사업	미르섬 ‘폴꽃정원’ 조성 및 야간경관조명 설치	350	
	캠퍼스 스테이, 농촌민박 및 도심 게스트하우스 활성화 사업	200	
	공주대교 백제경관 설치미술	200	
	재미있는 이동! 세그웨이 시스템	100	
	KTX 공주역 백제안내센터 설치	150	
	흥미진진 야경포인트 조성	200	
	관광기념품 개발 및 Shop in Shop사업	150	
	관광아카데미 운영 및 사회적 기업육성	200	
	소계	1,550	

구분	세부사업명	사업비	비고
홍보· 마케팅 사업	백제복 제작 및 렌탈 시스템	100	
	스마트폰 활용, 공동체라디오 방송국과 함께하는 신개념 관광정보채널 운영	150	
	공주 edition 러버덕 설치	250	
	공주 Mega 프로모션사업	300	
	찾아가는 홍보	150	
	소계	950	
이벤트 및 행사사업	삼시세끼 내일로 사업	150	
	유네스코 백제(공주, 부여, 익산)통합 국제관광학술대회	200	
	공주시 관광도시 선언식	100	
	공주 교육관광 미션투어	150	
	관광택시 운영 및 관광통합패스개발	300	
	KTX 공주역 셔틀버스 및 렌트카 운영	200	
	선생님 보고 싶어워	100	
	올해의 관광도시 평가사업	100	
	소계	1,300	
합계		5,000	

자료) 공주시, 2018 올해의 관광도시 사업계획서, 2015

참고문헌

- 공주시, 2018 올해의 관광도시 사업계획서, 2015
- 문화융성위원회, 인문정신문화 현황 기초조사, 2016
- 백제역사유적지구 통합관리사업단, 백제역사유적지구 통합관광시스템 구축 계획, 2015.
- 부여군, 농촌중심지 활성화사업, 2015
- 부여군, 부여 고도보존계획, 2009
- 부여군, 부여 도심발전전략 기본계획, 2015
- 부여군, 부여군 가로경관개선사업 기본 및 실시설계, 2010
- 산림청, 2016년도 도시숲경관 사업계획, 2016
- 임승빈외, 도시이미지 분석 기법에 관한 연구, 한국조경학회 2004
- 문화체육관광부, 업무보고자료, 2015
- 환경부 홈페이지 정보공개(www.me.go.kr)