

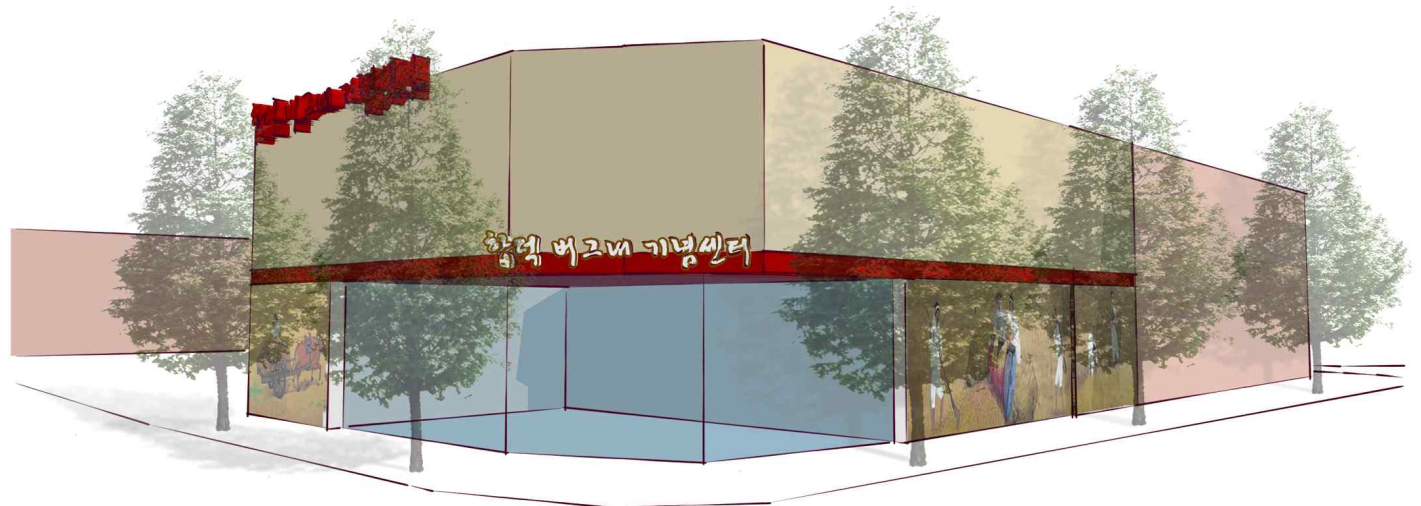
4

기본구상

제1절 기본전제

제2절 계획의 컨셉 및 계획과제 도출

제3절 대상사업 선정 및 사업의 연계





고령대형할인마트
할인마트
363-0255

방
2F

일전문점

택시
362-3310

택시
382-3310



제1
절

기본전제

1. 접근방법

- 연구의 사업 도출을 위해 접근방법을 자원, 주체, 방식, 대상, 환류로 구분하여 설정하였음
- 외부자원뿐만 아니라 내부자원을 활용한 내발적 발전
 - 본 연구의 접근방법은 외부자원에 의존하는 것이 아니라 지역의 자원인 가톨릭, 합덕제, 성지방문객, 농업 등의 내부자원을 활용한 내발적 발전 추진
- 시민사회주도의 상향식 접근방법
 - 기존의 중심시가지 활성화 방안이 공공주도의 하향식 접근방법으로 인해 많은 문제점이 도출되었음, 이에 시민사회주도의 사업 추진으로 일시적이 아닌 지속적인 사업 추진을 전제로 함
- 물적·사회·경제적 분야의 재정비 및 재개발 사업 원칙
 - 신규개발의 물적개발 중심이 아닌, 기존의 시설들을 재정비 또는 재개발하는 것을 원칙으로 하여 물적·사회·경제적 분야를 대상으로 사업 도출 및 추진
- 지속적이고 환류적인 사업추진 방안
 - 이렇게 내부자원을 활용한 시민사회주도의 물적·사회·경제적 분야의 재정비 및 재개발 원칙의 사업을 추진한다면 지속적인 합덕 중심시가지 활성화 방안 가능

[표 4-1] 연구의 기본전제

| 구분 | 기존 접근방법 | 본 과업의 접근방법 |
|----|---------|--------------|
| 자원 | 외부자원 | 외부자원+내부자원 |
| 주체 | 공공주도 | 시민사회주도 |
| 방식 | 신규개발 | 재정비/재개발 |
| 대상 | 물적개발 | 물적+ 사회 · 경제적 |
| 환류 | 일시적 | 지속적 |

2. 구성요소

■ 연구의 사업 도출을 위해 합덕의 구성요소 이미지맵을 도출

- 사업 도출 및 추진방향을 설정하기 위해 합덕의 구성요소를 공간기능, 활동, 정체성, 주체 분야로 구분하여 이미지 맵을 도출하였음

■ 합덕읍의 공간기능

- 합덕읍의 공간기능은 공적인 공간과 사적공간의 활용방법을 모색하여야 함

■ 활동

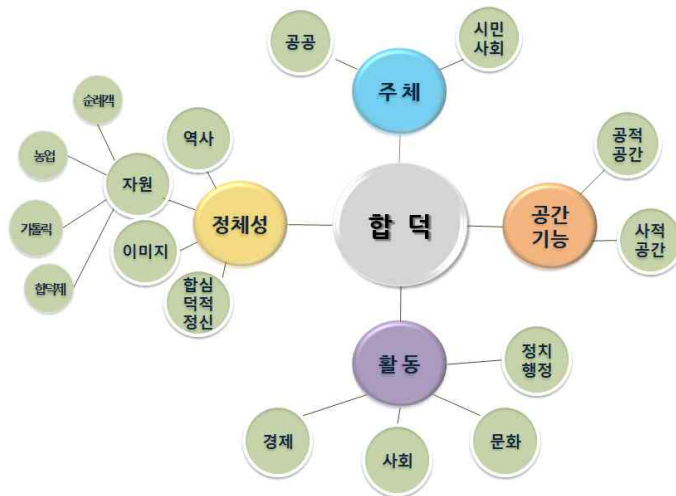
- 활동으로는 정치 행정활동, 문화활동, 사회활동, 경제활동으로 구분하여 다양한 활동을 추진할 수 있는 공간조성 및 사업을 추진하여야 함

■ 정체성

- 합덕의 정체성으로는 역사, 자원, 이미지, 합심덕적 정신이 있으며, 그 중 자원요소는 가톨릭, 합덕제, 순례객 농업자원을 활용하여야 함

■ 주체

- 사업추진을 위한 주체는 시민사회와 공공의 활동 영역을 제시하여야 함



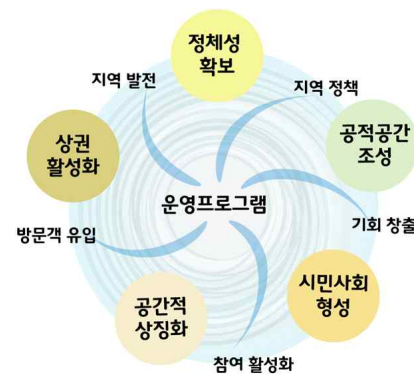
[그림 4-1] 구성요소의 이미지맵

제2
절

계획의 컨셉 및 계획과제 도출

1. 계획의 컨셉

- 정체성확보를 가장 주된 컨셉으로한 공적공간 조성, 시민사회형성, 공간적 상징화 추진
- 정체성확보
 - 현 중심시가지 활성화 방안의 주요 패러다임이 정체성 확보 및 제고이기에, 합덕읍은 물적 기반 조성이 목표가 아닌 가톨릭, 합덕제, 순례객 등의 지원을 활용한 정체성 확보를 통한 방문객 유입을 주요 개념으로 설정하였음
- 공적공간 조성
 - 정체성확보의 지역정책을 통해 공공에서는 지역의 이미지 제고 및 주민편의를 위한 공적공간 조성으로 지역의 새로운 기회 창출
- 시민사회활성화
 - 공공주도가 아닌 주민주도의 사업 추진을 위해 지역의 시민사회 참여 활성화
 - 지속적 사업추진 및 지역 애착심 제고 가능
- 공간적 상징화
 - 정체성확보 방안의 일환인 합덕읍의 공공기관의 공간적 상징화를 통해 슬피성지에 방문하는 순례객 자원 유입
- 상권활성화
 - 정체성확보에 관한 지역정책 추진과 공공에서의 공적공간 조성 추진으로 새로운 기회창출, 시민사회 참여활성화, 공간적 상징화를 통해 지역의 지원인 방문객 유입방안을 모색한다면 합덕의 중심시가지 활성화에 따른 지역발전 가능



[그림 4-2] 계획의 컨셉

제2절 계획의 컨셉 및 계획과제 도출

2. 계획과제 도출

- 차별화된 자원을 활용하여 정체성 확보 및 지역발전전략으로 활용
 - 현재 지방중소도시의 중심시가지는 지속적인 인구 유출로 쇠퇴가 심각한 실정
 - 이에 합덕읍의 자원인 가톨릭, 합덕제, 인근 슬피성지를 방문하는 연간 30만명 이상의 방문객, 버그내 장터 등의 차별화된 자원을 활용하여 정체성 확보 방안을 모색
 - 차별화된 자원을 기초로 중심시가지 활성화 방안의 모티브로 활용
- 중심시가지 - 전통시장 - 공공시설을 중심으로한 합덕 공적공간 창출
 - 중심시가지, 전통시장, 공공시설을 활용한 합덕의 공적공간 창출을 통해 지역의 새로운 이미지 창출 및 주민편의 제고
- 시민사회의 활성화를 통한 도시창조 환경과 시스템의 확립
 - 지역 시민사회의 참여
활성화 방안을 모색하여
새로운 지역개발 정책
추진 시스템 확립
- 정체성을 고려한 경관정비로 매력도 증진
 - 매력적인 중심시가지 이미지
창출을 위한 정체성
높은 경관정비 사업 추진

차별화된 자원을 활용하여 정체성 확보 및 지역발전전략으로 활용

중심시가지-전통시장-공공시설을 중심으로 한 합덕공적공간 창출

시민사회의 활성화를 통한 도시창조 환경과 시스템의 확립

중심시가지를 중심으로 한 경관정비로 지역상권의 활성화 도모

[그림 4-3] 계획과제

제3
절

대상사업 선정 및 사업의 연계

1. 대상사업 선정

설문조사 및 현황조사, 지역리더 인터뷰조사에서 도출된 테마를 통해 개발수요를 도출

1) 개발수요의 도출

■ 수요1 : 중심시가지내 오픈스페이스의 확충과 중심기능의 강화

- 합덕지역의 발전과 지역정체성 확보를 위해서는 합덕읍 중심시가지내 오픈스페이스의 확충과 중심기능 강화가 이루어져야 할 것으로 지적되고 있음
- 지역주민들은 이를 위해서 중심시가지내 주차장의 확충이 이루어져야 한다고 평가하고 있는 반면, 공공영역에서는 읍사무소의 이전을 통한 중심성 강화를 검토하고 있음

■ 수요2 : 혼잡하고 불량한 읍소재지의 정비 및 활성화

- 합덕읍의 중심가로의 물리적 쇠퇴와 더불어 차량통행으로 인한 혼잡해소가 가장 큰 개발수요로 제시
- 그 동안 공공부문에서는 합덕읍 소재지의 혼잡해소와 물리적 쇠퇴를 극복하기 위한 다양한 사업을 추진하였으나, 소기의 성과를 거두기 못하고 있는 실정임

■ 수요3 : 대중교통의 확충과 버스터미널의 환경개선

- 합덕지역의 개발수요 중 가장 크게 대두되는 것은 합덕버스터미널의 노선 확대임. 특히 합덕과 대전을 연결하는 버스노선의 부재가 가장 큰 불만사항이었음
- 이와 더불어 민간이 소유하고 있는 버스터미널의 노후화로 인한 이용불편, 그리고 주변의 물리적 쇠퇴와 불량한 주변환경 개선이 주요 계획과제로 제시되었음

제3절 대상사업 선정 및 사업의 연계

■ 수요4 : 편리한 공동주거기반 및 도시 성장을 대비한 택지개발

- 합덕지역의 발전을 위해서는 가장 우선적으로 아파트 등의 공동주거기반의 확충과 도시 성장에 대비한 택지개발이 지적되고 있음
- 지역주민들은 기존 주거지의 재개발 보다는 대규모 아파트단지 건설이 필요하다고 생각하고 있고, 이와 더불어 대규모 택지개발이 이루어져야 한다고 생각하고 있음

■ 수요5 : 지역상권 및 전통시장의 활성화

- 합덕읍 발전을 위해서 지역상권과 전통시장의 활성화가 이루어져야 한다는 개발수요가 중심을 이루고 있음
- 이미 전통시장활성화사업 등 다수의 사업이 기 추진되었는바, 물리적인 활성화 보다는 소프트웨어적인 측면의 활성화방안이 더 중요한 것으로 지적되고 있음

■ 수요6 : 지역주민의 보수성 극복 및 자발적인 참여 제고

- 합덕지역의 발전을 저해하는 가장 큰 요인 중의 하나로 합덕지역주민의 보수성과 지역발전에 소극적인 참여의식을 지적하고 있음
- 예컨대 지역발전을 위해서 아파트 건설이 필요하다고 하지만, 실제 개발에 필요한 부지보상에 있어서는 시세보다 큰 보상을 요구함으로써 개발의 저해요인으로 작용하고 있음

■ 수요7 : 수준 높은 문화·복지 프로그램의 제공 및 운영 확대

- 현재 합덕지역에는 다수의 문화·복지시설이 있고, 이들 기관에서 다양한 문화·복지프로그램이 제공되고 있음
- 그러나 지역주민들은 지역 내에서 어떠한 문화·복지프로그램이 제공되고 있는지 잘 모르고 있고, 설사 안다고 하더라도 지역주민들이 이용할 수 있는 시간대와 프로그램 운영시간이 불일치하여 참여할 수 없는 실정임

제3절 대상사업 선정 및 사업의 연계

2) 대상사업 선정의 기준

■ 공간적 부합성

- 본 계획은 합덕읍 전역을 대상으로 하는 것이 아니라, 합덕읍의 중심시가지를 대상으로 하고 있음
- 사업의 공간적 범위가 합덕읍 중심시가지의 도시계획권역을 벗어나는 경우에는 계획과제 선정에서 제외하도록 함

■ 사업의 실행가능성

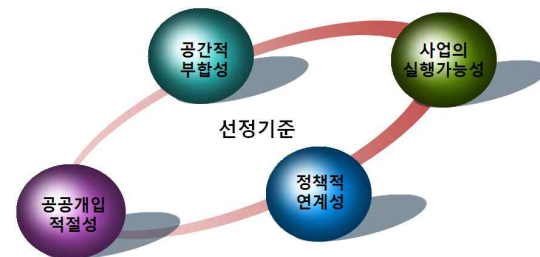
- 본 계획은 5개년 계획이고, 실행계획의 성격을 가짐. 따라서 향후 5년 동안 추진할 수 있는 사업이어야 함
- 주민의 개발수요가 높음에도 불구하고, 향후 5년 이내에 실행이 불가능한 경우 계획과제 선정에서 제외하도록 함

■ 정책적 연계성

- 본 계획의 실현가능성을 제고하기 위해서는 기존 정책 및 계획과 연계성을 가져야 할 것임
- 기존 정책 및 계획과 연계성을 고려하여 계획과제를 선정하도록 하되, 기존 정책 및 계획과 중복되는 경우에는 제외하도록 함

■ 공공개입의 적절성

- 주민의 개발수요가 있지만 기존의 시장질서를 통해 충분히 해결이 가능한 경우에는 공공개입은 부적절한 것으로 판단됨
- 시장질서가 존중되어야 하는 분야의 경우에는 굳이 계획과제로 선정하지 않도록 함



[그림 4-4] 대상사업의 선정기준

제3절 대상사업 선정 및 사업의 연계

3) 개발수요의 평가

■ 수요1 : 중심시가지내 오픈스페이스의 확충과 중심기능의 강화

- 본 사업은 공간적 부합성, 정책적 연계성 그리고 공공개입의 적절성 측면에서는 양호한 것으로 판단
- 단, 사업의 실행가능성 측면에서 중심시가지 사업은 타 사업에 비해서 대규모 개발 사업비가 투자되기에, 실제 사업의 추진 가능성 의문
- 이에, 공공부문의 정책적 의지가 매우 중요한 것으로 판단

■ 수요2 : 혼잡하고 불량한 읍소재지의 정비 및 활성화

- 본 사업은 공간적 부합성, 사업의 실행가능성, 정책적 연계성, 그리고 공공개입의 적절성이라는 4가지 측면에서 모두 부합한 것으로 판단됨
- 단, 이 사업은 중심시가지내 오픈스페이스의 확충과 중심기능의 강화와 연계되어 있는 개발수요임
- 따라서 중심시가지내 오픈스페이스의 확충과 중심기능의 강화에 대한 공공부문의 정책의지에 따라 구체적인 사업내용이 재구성되어야 할 것이고, 양자의 사업의 유기적 연계가 요구됨

■ 수요3 : 대중교통의 확충과 버스터미널의 환경개선

- 공간적 부합성, 정책적 연계성, 그리고 공공개입의 적절성이라는 측면에서는 양호함
- 향후 합덕역이 새롭게 신설되는 여건변화와 복합터미널화 정책환경을 고려할 때, 버스터미널에 국한된 정책개입은 부적절한 것으로 판단됨
- 단기적으로 접근하기 보다는 합덕역의 신설과 연계하여 장기적인 관점에서 접근하는 것이 바람직

■ 수요4 : 편리한 공동주택건설 및 도시 성장을 대비한 택지개발

- 지역주민들의 욕구가 높은 분야임. 그러나 공간적 부합성, 사업의 실행가능성, 정책적 연계성, 공공개입의 적절성 측면에서 모두 미흡한 것으로 판단됨

제3절 대상사업 선정 및 사업의 연계

- 왜냐하면 공간적 측면에서 볼 때, 택지개발은 중심시가지에서 수행할 수 없는 사업임
- 그리고 사업의 실행가능성 측면에서 볼 때, 현재 읍소재지내 부도난 공동주택건설이 있는 실정이기에 단기간에 추진이 불가능한 것으로 판단됨
- 정책적 연계성 측면에서 볼 때, 인근지역에 대규모 택지개발이 이루어지고 있는 상황을 고려할 때 추진가능성이 낮고, 공동주택건설은 민간영역의 사업으로 판단됨
- 이상을 종합해 볼 때, 공동주택건설은 민간부문에서 활성화될 수 있도록 제도적 개선이 이루어져야 할 사항이고, 택지개발은 장기적인 측면에서 고려되어야 할 사업이기에 계획과제로 선정 어려움

■ 수요5 : 지역상권 및 전통시장의 활성화

- 공간적 부합성, 사업의 실행가능성, 정책적 연계성, 그리고 공공개입의 적절성 측면에서 모두 양호
- 다만 지금까지 지역상권 및 전통시장 활성화를 위한 물리적 정책을 중심으로 추진하였다는 측면에서 물리적 사업뿐 만 아니라 운영·관리적 사업이 강조되어야 할 것임
- 지역상인의 적극적인 참여가 가장 중요하기에 이를 유인할 수 있는 장치마련이 요구됨

■ 수요6 : 지역주민의 보수성 극복 및 자발적인 참여 제고

- 공간적 부합성, 사업의 실행가능성, 정책적 연계성, 그리고 공공개입의 적절성 측면에서 모두 양호
- 지역주민의 보수성 극복 및 자발적인 참여 제고는 공공부문의 계획과제로 추진된 사례가 많지 않음
- 본 사업 추진 시 지나치게 공공부문이 개입하게 될 경우, 오히려 시민사회 발전에 역기능을 초래할 수 있기에, 지역의 자발적인 주민조직을 최대한 활용하는 전략이 필요할 것임

■ 수요7 : 수준 높은 문화·복지 프로그램의 제공 및 운영 확대

- 공간적 부합성, 사업의 실행가능성, 정책적 연계성, 그리고 공공개입의 적절성 측면에서 모두 양호
- 가장 큰 문제는 공공 및 민간부문에서 제공되고 있는 프로그램과 지역주민의 수요 불일치임

제3절 대상사업 선정 및 사업의 연계

- 따라서 새로운 프로그램 개발에 초점을 두기 보다는 지역주민의 수요에 부합하는 프로그램을 공급하는 방안, 그리고 기존에 공급되고 있는 프로그램을 유기적으로 연계화하는 전략 우선 강조

4) 계획과제의 최종 선정

■ 계획의 기본방향 선정

- 합덕평야와 가톨릭 등의 지역자원을 활용한 차별화된 지역발전전략 추진은 본 계획의 기본적인 방향으로 활용하도록 함

■ 계획과제로 선정된 개발수요

- 중심시가지내 오픈스페이스의 확충과 중심기능의 강화, 혼잡하고 불량한 읍소재지의 정비 및 활성화, 지역상권 및 전통시장의 활성화, 지역주민의 보수성 극복 및 자발적인 참여 제고, 그리고 수준 높은 문화·복지 프로그램의 제공 및 운영 확대는 계획과제로 선정함
- 다만 중심시가지내 오픈스페이스의 확충과 중심기능의 강화는 대규모 개발 사업비가 소요되는 바, 공공부문의 정책적 의지에 따라 최종 사업선정 여부를 결정하는 것이 바람직할 것임

■ 계획과제로 선정할 수 없는 개발수요

- 대중교통의 확충과 버스터미널의 환경개선, 그리고 편리한 공동주거기반 및 도시 성장을 대비한 택지개발은 본 계획에서 계획과제로 최종 선정하기 곤란함
- 왜냐하면 본 과업의 범위인 5년 이내에 추진할 수 없거나 공공부문 보다는 민간부문의 자발적인 참여가 중요하기 때문임
- 다만 공공부문에서는 지역주민의 이러한 개발수요를 감안하여 향후 개발수요가 조속히 해결될 수 있는 행정적인 방안을 강구해야 할 것임

제3절 대상사업 선정 및 사업의 연계

[표 4-2] 계획과제의 최종 선정

| 구분 | 공간적 부합성 | 사업의 실행가능성 | 정책적 연계성 | 공공개입의 적절성 | 종합 |
|---------------------------------|------------|--------------|------------|--------------|-----------|
| 중심시가지내 오픈스페이스의 확충과 중심기능의 강화 | ○ | △ | ○ | ○ | △ (선정) |
| 혼잡하고 불량한 읍소재지의 정비 및 활성화 | ○ | ○ | ○ | ○ | ○ (선정) |
| 대중교통의 확충과 버스터미널의 환경개선 | ○ | × | ○ | △ | × |
| 편리한 공동주택건설 및 도시 성장을 대비한 택지개발 | △ | △ | △ | △ | × |
| 지역상권 및 전통시장의 활성화 | ○ | ○ | ○ | ○ | ○ (선정) |
| 지역주민의 보수성 극복 및 자발적인 참여 제고 | ○ | ○ | ○ | ○ | ○ (선정) |
| 수준 높은 문화·복지 프로그램의 제공 및 운영 확대 | ○ | ○ | ○ | ○ | ○ (선정) |

■ 가톨릭, 시가지, 정체성, 농업, 기존시설의 활용의 주된 테마와 이미지, 자원, 수요 정책의 부합성 검토 결과 최종적으로 5개 사업 도출

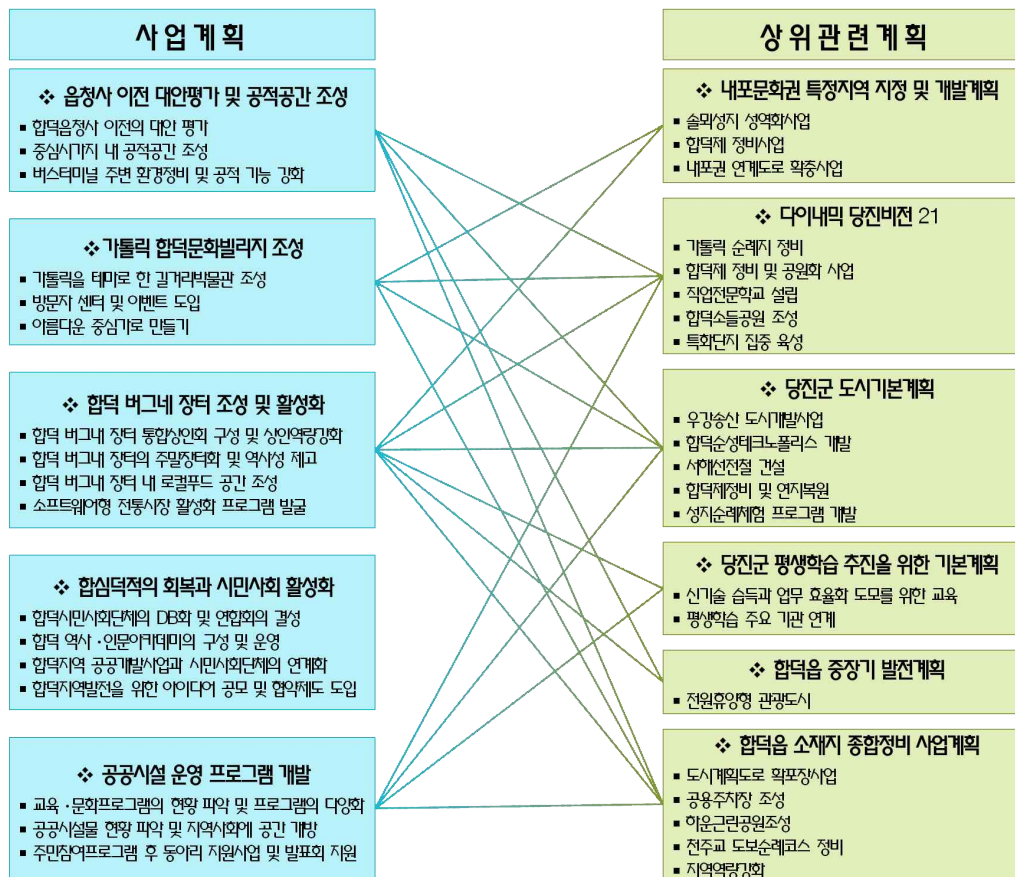
- 읍청사 이전 대안평가 및 공적공간 조성 사업
- 가톨릭 합덕문화빌리지 조성 사업
- 합덕 버그내장터 조성 및 활성화 사업
- 합심덕적의 회복과 시민사회 활성화 사업
- 합덕 공공시설 운영 프로그램 개발 사업

제3절 대상사업 선정 및 사업의 연계

2. 사업의 연계

■ 도출된 사업계획과 당진군의 상위관련계획 검토

- 선정된 사업계획과 당진군의 상위계획을 검토한 결과 모두 상위계획과 관련된 사업임



[그림 4-5] 도출사업과 상위관련계획의 연계도

제3절 대상사업 선정 및 사업의 연계

- 도출사업과 상위관련계획 그리고 현재 합덕읍 추진 사업과의 검토 결과 사업 연관성 높음
- 도출된 모든 사업이 상위관련계획과도 부합하며, 현재 합덕읍에서 계획되거나 추진되고 있는 사업과 비교하였을 때 대부분 기존사업과 연계성이 높음
 - 즉, 기존사업 추진 시 본 연구결과에서 제시하고 있는 사업과 같이 정체성을 고려하고 공적공간 창출을 통한 시민사회 주도로 사업을 추진한다면 기존 사업의 추진 시 시너지 효과 매우 높음

[표 4-3] 도출된 사업과 상위계획 및 추진계획과의 관련성

| 구분 | 합덕읍 도출사업 | 상위관련계획 | 추진계획 |
|--------------------------------|--------------------------------|---|---|
| 읍청사 이전 대안평가 및 공적공간 조성 | 합덕읍청사 이전의 대안 평가 | <ul style="list-style-type: none"> • 당진군 도시기본계획 -합덕순성테크노폴리스 | - |
| | 중심가자내 공적공간 조성 | <ul style="list-style-type: none"> • 당진군 도시기본계획 • 합덕읍소재지 종합정비사업 • 도시계획도로 확포장사업 -공용주차장 조성 • 내포문화권 특정지역 지정 및 개발 -솔피성지 성역화 사업 -합덕제 정비사업 • 다이내믹 당진비전 21 -합덕소들공원 조성 -성지순례코스 조성 | <ul style="list-style-type: none"> • 버스터미널 부지 매입 • 버그내 순례길 조성계획 -무명순교자의 묘 기본계획 -합덕제 충수비 공원 기본계획 • 하운공원조성계획 • 솔피성지정비계획 • 합덕제 정비 및 공원 사업공영 주차장 조성 • 중앙로 정비사업 • 통합경로당 조성 계획 |
| | 버스터미널 주변 환경정비 및 공적 기능 강화 | <ul style="list-style-type: none"> • 당진군 도시기본계획 -서해선전철 건설 | <ul style="list-style-type: none"> • 버스터미널 부지 매입 |
| 가톨릭 합덕문화 빌리지 조성 | 가톨릭을 테마로한 길거리박물관 조성 | <ul style="list-style-type: none"> • 내포문화권 특정지역 지정 및 개발 -솔피성지 성역화 사업 -신리성지 사업 • 다이내믹 당진비전 21 -성지순례코스 조성 • 당진군 도시기본계획 -성지순례체험 프로그램 개발 | <ul style="list-style-type: none"> • 버그내 순례길 조성계획 -가로공간 기본계획 -안내시설물 기본계획 • 합덕읍 소재지 종합정비 사업 -천주교 도보순례코스 정비 -합덕성당 주변정리 -성지순례코스 개발 및 홍보 |

제3절 대상사업 선정 및 사업의 연계

| | | | |
|--------------------------------|------------------------------------|---|---|
| 가톨릭 합덕문화 빌리지 조성 | 방문자 센터 및 이벤트 도입 | <ul style="list-style-type: none"> • 다이내믹 당진비전 21 -성지순례코스 조성 • 당진군 도시기본계획 -성지순례체험 프로그램 개발 | <ul style="list-style-type: none"> • 버그내 순례길 조성계획 -가로공간 기본계획 -안내시설물 기본계획 • 합덕읍 소재지 종합정비 사업 -천주교 도보순례코스 정비 -성지순례코스 개발 및 홍보 |
| | 아름다운 중심가로 만들기 | <ul style="list-style-type: none"> • 다이내믹 당진비전 21 -성지순례코스 조성 • 당진군 도시기본계획 -성지순례체험 프로그램 개발 | <ul style="list-style-type: none"> • 버그내 순례길 조성계획 -색채계획 -안내사인물 계획 |
| 합덕 버그내장 터 조성 및 활성화 | 합덕 버그내장터 통합상인회 구성 및 상인역량 강화 | <ul style="list-style-type: none"> • 당진군 평생학습 추진을 위한 기본계획 -업무의 효율화를 도모하는 교육 | - |
| | 합덕 버그내장터의 주말장터화 및 역사성 제고 | <ul style="list-style-type: none"> • 당진군 도시기본계획 -천주교자원 연계한 문화관광지 조성 -합덕순성테크노폴리스 -도로 확충 | <ul style="list-style-type: none"> • 합덕시장 재건축 • 합덕중앙상가 아케이드 설치 • 공영주차장 조성 |
| | 합덕 버그내장터 내 로컬푸드 공간 조성 | <ul style="list-style-type: none"> • 다이내믹 당진비전 21 -성지순례코스 조성 -특화단지 집중육성 | <ul style="list-style-type: none"> • 한우먹거리타운 조성 |
| | 소프트웨어형 전통시장 활성화 프로그램 발굴 | <ul style="list-style-type: none"> • 내포문화권 특정지역 지정 및 개발 -솔피성지 성역화 사업 -합덕제 정비사업 • 당진군 도시기본계획 -자전거도로 조성 | <ul style="list-style-type: none"> • 합덕읍 소재지 종합정비 사업 -성지순례코스 개발 및 홍보 • 합덕제 정비 및 공원 사업 • 합덕읍 정월대보름 행사 |
| 합덕 공공시설 운영 프로그램 개발 | 교육·문화프로그램의 현황 파악 및 프로그램의 다양화 | - | <ul style="list-style-type: none"> • 주민자치센터 운영 • 합덕청소년문화의 집 운영 • 합덕도서관 운영 • 당진군 남부노인복지관 운영 |
| | 공공시설물 현황 파악 및 지역사회에 공간 개방 | <ul style="list-style-type: none"> • 당진군 평생학습 추진을 위한 기본계획 -주요시설간 연계 • 다이내믹 당진비전21 -직업전문학교 설립 • 당진군 도시기본계획 -우강송산도시개발 | <ul style="list-style-type: none"> • 합덕읍 소재지 종합정비 사업 -하운근린공원조성(문화스포츠센 터, 방문자센터, 야외무대) • 우강면 문화복지타운 조성사업 -교육문화스포츠, 생활체육시설 • 통합경로당 조성 계획 |
| | 주민참여프로그램 후 동아리 지원사업 및 발표회 지원 | - | <ul style="list-style-type: none"> • 주민자치센터 운영 • 읍민회관 리모델링 |