

5

사업별 기본계획

제1절 읍청사 이전 대안평가 및 공적공간 조성

제2절 가톨릭 합덕문화빌리지 조성

제3절 합덕 버그내 장터 조성 및 활성화

제4절 합심덕적의 회복과 시민사회 활성화

제5절 합덕 공공시설 운영 프로그램 개발





뷰티플러스
합덕점
조리화장품

철복장
362-2772

BYC
전문점

대동삼성의원

박치과의원

구두수선
담을
T.363-2061

삼성상회

우먼로드
WOMAN-ROAD
362-3722
(주)서양나무 합덕점 (삼성상회)

도산매
농산물 저온냉동
성밤상회
363-3460 본점 364-3105 362-0867

양성이용원
362-4669

BYC

1099277

제1
절

읍청사 이전 대안평가 및 공적공간 조성

1. 사업의 필요성

■ 합덕읍의 정체성 제고 및 중심시가지 활성화 방안 모색 필요

- 합덕읍은 다른 중소도시의 중심시가지와 마찬가지로 중심시가지가 노후화되었고, 자원을 활용한 정체성도 확립되어 있지 못함
- 이에 무질서한 공간계획으로 혼잡 증가되어 있는 중심시가지에 중심거점 기능을 확보할 수 있는 공간 조성 필요

■ 지역 주민의 삶의 질 향상 및 방문객 유도를 위한 중심시가지 내 도시편의시설 확충 필요

- 설문조사에서 도출된 바와 같이 합덕 주민들은 정주여건 및 생활환경 부문이 불량한 것으로 인식하고 있으며, 도시기반시설의 확충이 지역발전의 중요한 수요로 강조하고 있음
- 오픈스페이스 조성으로 중심시가지 공간구조 개편 및 주민 편의 증진

2. 현황 및 개발 수요

1) 현황

■ 당진군은 중심시가지 활성화 방안의 일환으로 합덕 읍청사를 중심시가지로 이전 계획 검토

- 당진군은 합덕읍 중심시가지 활성화를 위해 합덕 읍청사를 중심시가지로 이전 검토 요망
- 합덕 읍청사의 단순한 이전으로는 중심시가지 활성화와 주민 편의 증진이라는 목적에 부합하지 않음
- 낙후된 합덕읍 중심시가지의 활성화를 위해서 합덕 읍청사 이전과 더불어 중심시가지 내 주차장 및 오픈스페이스 확충을 통한 공간구조 개편은 중심시가지 활성화의 적절한 정책수단으로 판단됨
- 그러나 합덕읍 리더 및 주민들의 설문조사 결과 합덕 읍청사 이전에 반대하는 여론이 높으며, 읍청사 이전과 함께 다양한 공적공간 창출이라는 조건부 찬성 등 지역 여론이 양분화 됨

제1절 읍청사 이전 대안평가 및 공적공간 조성

- 중심시가지에 합덕의 주요 자원에 관련된 기능 부재로 정체성 확보 미흡
 - 합덕읍의 지역이미지와 자원으로 가톨릭과 합덕제 등이 두드러지게 도출되었으나, 중심시가지에는 이와 관련된 기능 및 공간 부재
- 버스터미널의 노후화와 이용객 감소로 인해 운행노선 및 배차 축소
 - 물리적 노후화와 주변 혼잡, 불량한 주변 환경 및 편의시설(주차장 등)이 부족하고 이용객 감소로 인해 운행노선 및 배차 축소
 - 상가의 경우 1층은 노후화 되었으나 다양한 업종이 입점되어 있으며, 2층은 일부 공점포임
 - 공영주차장이 아닌 합덕 버스터미널(사유재산)이기 때문에 리모델링 및 계획 수립 등의 어려움 있음

2) 개발수요

- 당진군은 합덕읍의 주차장 및 오픈스페이스 확충을 위한 지속적인 노력 추진
 - 합덕읍 중심시가지는 가로 정비가 비교적 잘 되어 있으나 부족한 주차장으로 보행공간에 주·정차된 차량으로 인해 보행자의 안정성 미확보
 - 합덕읍 중심시가지 일원에는 주차장이 절대적으로 부족하고 공원, 광장, 오픈스페이스 등 주민 휴식공간이 부재한 실정. 이에 당진군은 부족함을 인식하고 현재 주차장 확보를 위한 사업을 추진하고 있음
- 중심시가지 내부의 거점 기능 부재 및 공간적 무질서
 - 현 합덕 읍청사는 시가지의 확장에 대비하여 외곽에 입지되어 있어 인접된 도시개발사업 거주자 및 종사자에게 행정 접근성이 제고됨
 - 그러나 합덕 읍청사가 외곽에 입지되어 있어 주민들의 시설 이용률 낮음
 - 중심시가지 활성화의 동기유발과 주민편의 증진 곤란
 - 지역발전 거점기능 수행 능력이 부족하며, 공공 편의시설 공간이 부재

제1절 읍청사 이전 대안평가 및 공적공간 조성

- 당진군은 합덕버스터미널 부지를 매입하고 있으며, 2018년 서해선 복선전철 합덕역 계획 추진 중
 - 당진군은 합덕버스터미널 부지를 매입하고 있음
 - 지역주민들은 버스터미널의 공영버스터미널화 및 버스 노선·배차 증설 희망
 - 2018년 완공될 서해선(홍성~송산) 복선전철 계획에 따라 합덕도시계획구역 부근에 합덕역이 신설될 것이며 현재 중앙정부의 기본방향은 복합터미널 조성화임
- 읍청사 이전에 관한 주민 수요 낮음
 - 읍청사 이전에 관한 1차 설문조사 결과 63% 반대로 높게 나타났으며, 2차 설문조사 시 55%로 도출되었음
 - 이전에 대해서는 반대하였으나, 읍청사 이전 사업에 대해 필요성은 3.28(5점 척도), 사업의 참여의사는 3.06으로 도출되었음
 - 또한 읍청사 이전과 공적공간 조성사업이 성공하기 위해 기반시설확충이 34%로 가장 높게 도출되었으며, 주민관심과 참여제고 31%, 차별화된 테마선정 15% 순으로 나타났음



[그림 5-1] 읍청사 이전과 공적공간조성 사업에 관한 인지 및 성공요소

제1절 읍청사 이전 대안평가 및 공적공간 조성

3. 기본방향

- 합덕읍의 중심거점기능 강화를 위한 방안 모색
 - 합덕 읍청사 이전 대안분석을 통한 합덕읍의 중심 거점기능 강화 방안 모색
- 주민의 삶의 질 향상을 위한 도시 공적공간 조성
 - 단순한 도시 편의시설 확충이 아닌 중심시가지 재생차원의 주변 도시기반 정비
 - 버스터미널의 주변 환경정비 등을 통한 실행가능한 점진적 접근

4. 사업체계

읍청사
이전
대안평가
및
공적공간
조성

- 합덕 읍청사 이전의 대안 평가
 - 현 합덕 읍청사 유지
 - 합덕 읍청사를 중심시가지로 이전
 - 읍청사 이전과 부지확충을 통한 읍청사 기능 확대
- 중심시가지 내 공적공간 조성
 - 오픈 스페이스(open space) 조성
 - 공용 주차장 조성
 - 쌈지공원 조성
- 버스터미널 주변 환경정비 및 공적기능 강화
 - 버스터미널 내부 및 주변의 환경 정비를 통한 공적기능 강화
 - 주차질서 확립 및 이용자의 의식개선 캠페인

제1절 읍청사 이전 대안평가 및 공적공간 조성

5. 사업계획

세부사업 1 합덕 읍청사 이전의 대안 평가

■ 대안1 : 현 합덕 읍청사 유지

- 합덕 읍청사는 합덕중심시가지 서북측의 합덕산업단지 등 도시 확장에 대비하여 도시외곽에 입지
- 인접 도시개발사업 거주민 및 종사자에게 행정접근성 제고
- 그러나 중심시가지내에 입지되어있지 않아 중심시가지 활성화와 주민편의 증진 곤란
- 지역발전 거점기능 부재 및 공공 편의시설 공간 부족



[그림 5-2] 합덕 읍청사 입지 현황



[그림 5-3] 중심시가지 공적공간 현황

제1절 읍청사 이전 대안평가 및 공적공간 조성

■ 대안2 : 합덕 읍청사를 중심시가지로 이전

- 현 합덕 읍청사를 중심시가지로 이전함으로써 중심시가지 활력 강화 기여
- 읍청사로 인해 이용객 집객시설 증대 기대
- 읍청사 이전으로 인해 청소년 문화의 집과 도서관을 연계한 교육문화창조지구 조성 가능
- 그러나 주차난이 심각한 중심시가지에 주차문제를 가중시키는 상황 유발
- 지역주민의 반대로 사업추진이 곤란하기에 사업성과의 기대 저조할 것임
- 현 합덕 읍청사와 소들문화회관의 기능을 교체할 시 소들문화회관이 입지할 지역의 후적지 활용방안 제시 필요
- 또한 리모델링 및 이전 비용이 필요함
- 주민수요조사 결과 읍청사 이전 찬성 11%로 응답하여, 대부분 주민이 원하지 않는 것으로 도출



[그림 5-4] 중심시가지내 현황



[그림 5-5] 대안2에 의한 공간기능 개편

제1절 읍청사 이전 대안평가 및 공적공간 조성

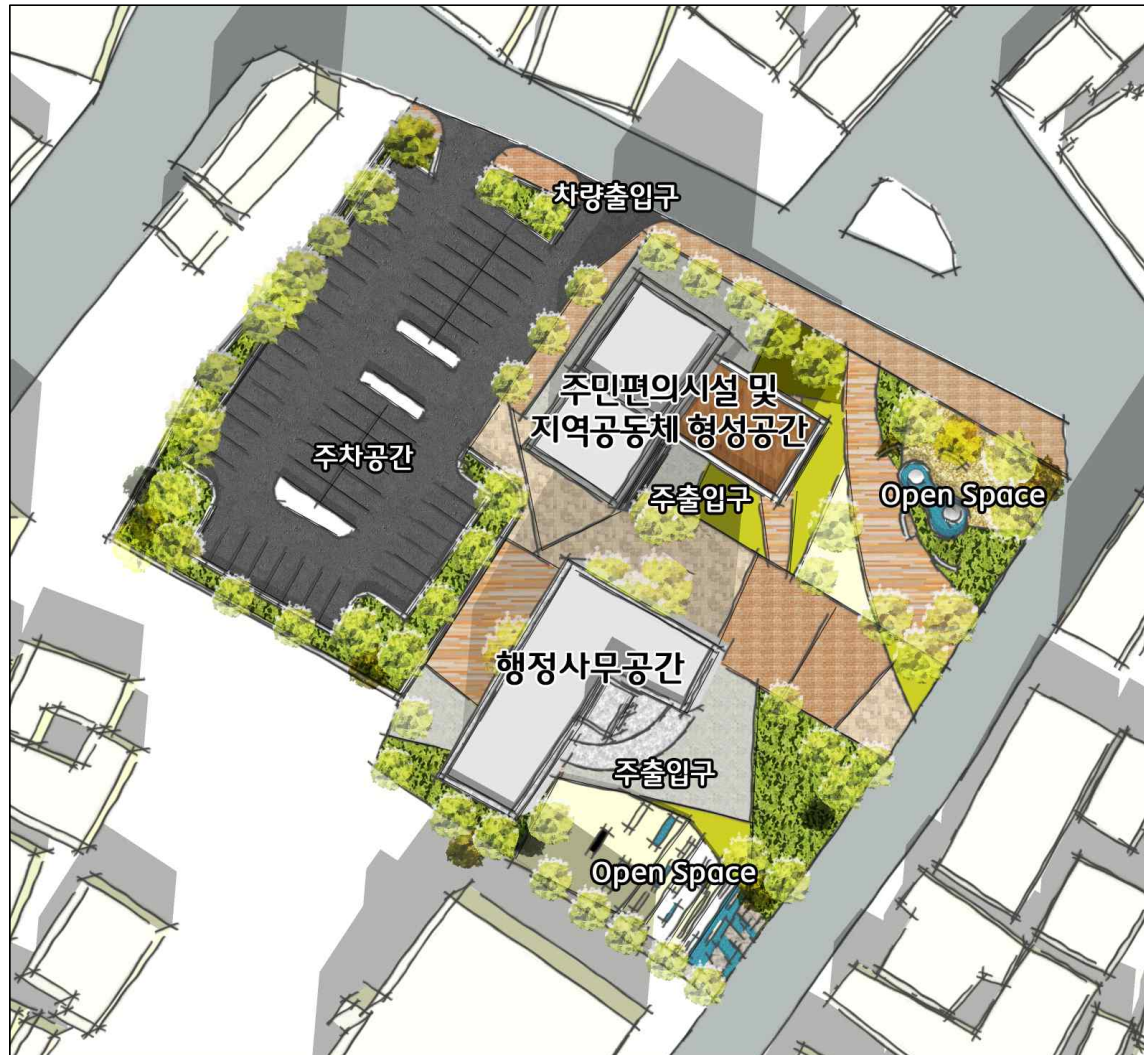
■ 대안3 : 읍청사 확장 이전과 부지확충을 통한 읍청사 기능 확대

- 대안2의 읍청사 이전(중심시가지로) 사업과 더불어 중심시가지 내 공적공간을 조성함으로써 대안2의 단점을 보완한 중심시가지 활성화 도모
- 합덕 읍청사 이전으로 중심시가지 활성화를 도모하고 공적공간 조성으로 중심시가지 공간구조 개편
- 합덕 읍청사를 중심시가지내로 이전하여 중심성 창출
 - 합덕 읍청사 이전 부지에 인접한 부지를 확보하여 읍청사를 조성하고 오픈스페이스 및 주차장 확충
 - 읍청사 부지 내 행정기능, 문화기능, 체육기능, 주민편의기능, 문화교육기능 등 다양한 기능 도입
 - 합덕 읍청사를 중심으로한 합덕중심시가지내 행정거점지구, 도서관과 학교 그리고 청소년 문화회관을 중심으로한 교육문화창조지구, 전통시장을 중심으로한 경제활성화지구 등의 공간구조 개편 가능
- 주민수요조사 대안3에 대해 20%만 찬성하여, 사업 추진의 현실성 모호 및 정책적 의지와 합의 필요



[그림 5-6] 대안3에 의한 공간기능 개편

제1절 읍청사 이전 대안평가 및 공적공간 조성



[그림 5-7] 대안3의 토지이용현황도

제1절 읍청사 이전 대안평가 및 공적공간 조성

[표 5-1] 합덕 읍청사 이전의 대안별 종합 평가

구분	장점	단점	기타
대안1. 현 합덕 읍청사 유지	<ul style="list-style-type: none"> • 인접 도시개발사업 거주민 및 종사자에게 행정접근성 제고 • 시가지 확장에 대비 	<ul style="list-style-type: none"> • 중심시가지 활성화와 주민편의 증진 곤란 • 지역발전 거점기능 수행 부족 • 공공 편의시설 공간 부족 	<ul style="list-style-type: none"> • 주민수요조사 63%
대안2. 합덕 읍청사를 중심시가지로 이전	<ul style="list-style-type: none"> • 중심시가지 활력 강화 기여 • 청소년 문화의 집과 도서관을 연계한 교육문화창조지구 조성 	<ul style="list-style-type: none"> • 주차문제 가중 • 지역주민의 반대로 사업추진 곤란 • 사업성과 기대 저조 • 후적지 활용방안 제시 필요 	<ul style="list-style-type: none"> • 리모델링 및 이전비용 • 주민수요조사 11%
대안3. 읍청사 확장이전과 중심시가지 내 공적공간 조성	<ul style="list-style-type: none"> • 중심시가지 활력 강화에 기여 • 공적공간 조성으로 주민편의 증대 및 삶의 질 향상 • 공간구조개편 가능(합덕 중심시가지 내 행정 거점지구, 교육문화창조지구, 도시편의시설 확충) 	<ul style="list-style-type: none"> • 사업비용 증대 • 막대한 개발비용으로 사업추진의 현실성 모호 • 사업기간 장기화 • 후적지 활용방안 제시 	<ul style="list-style-type: none"> • 정책적 의지와 합의 필요 • 면적 : 5300m² (1606평) • 주민수요조사 20%

세부사업 2 중심시가지 내 공적공간 조성

- 중심시가지내 합덕 주민들이 설 만한 공간이 많이 부족하기에 공적공간 조성으로 주민편의 증대
- 시가지 중심부에 오픈스페이스 공간을 확충하여 사람들이 모일 수 있는 거점 공간을 확충하고, 주차장을 조성함으로써 주민 편의시설 확충
- 중심시가지 일대에 주차장, 쌈지공원, 오픈스페이스 공간 조성으로 오픈스페이스-쌈지공원-체육공원의 주민편의시설 네트워크 구축
- 주민들을 위한 퍼블릭 스페이스(public space, 공적공간)를 조성함으로써 교류하고 쉬는 공간 확충
- 교량이나 시장, 길에 관한 요소를 공원화하는 새로운 공적공간 개념을 도입하여 확충

제1절 읍청사 이전 대안평가 및 공적공간 조성

■ 오픈 스페이스(open space) 조성

- 사람들에게 레크리에이션 활동 목적이나 마음의 편안함을 주기 위한 녹지 공간 조성
- 길거리박물관 사업과 연계하여 조성하며, 주민들에게 편의 제공 및 버그내 순례길과 자연스럽게 연계되어 길거리 박물관을 순례하는 방문객들의 행위가 유발될 수 있는 다목적 공간 조성
- ‘추억의 상징 이벤트 공간 조성’사업과 연계하여 추진
- 버스터미널 부지 및 중심가로 부분에 3개소 추가 조성
 - ※ 함덕읍소재지종합정비사업 국비확보 100억 사업과 연계

■ 공용 주차장 조성

- 중심시가지의 무질서한 주차 문제를 해소할 수 있도록 상권과 연계되는 위치에 주차공간을 확보
- 모든 주차장은 생태주차장으로 조성하여 지역 주민과 중심상권 이용자들에게는 주차장의 역할을 도보 관광객인 순례객들에게 문화적 활동이 일어날 수 있는 이벤트 공간으로 조성
- 현재 매입한 주차장 부지 및 조성된 주차장을 공용 주차장으로 조성, 중심시가지의 부족한 주차공간을 해소함으로써 주민의 편의성을 증대하고 보행자의 안전성 제고
- 주차장 주변지역은 소음, 공해 등을 고려하여 완충지역 확보
- 중심가로 부분에 7개소의 주차장 조성

■ 쌈지공원 조성

- 지역주민 및 방문객의 휴식, 교류 등 다양한 편익시설을 제공하기 위해 수목 식재로 그늘을 조성하고 벤치를 설치하여 이용자의 만족도 제고
- 주요상권과 인접한 주차장에는 쌈지공원, 휴식 공간 등을 조성하여 지역민의 휴식장소로 이용
- 지역을 방문하는 순례객들의 휴식 및 만남의 장소 제공

제1절 읍청사 이전 대안평가 및 공적공간 조성



[그림 5-8] 중심가로의 공적공간 조성

세부사업 3 버스터미널 주변 환경정비 및 공적기능 강화

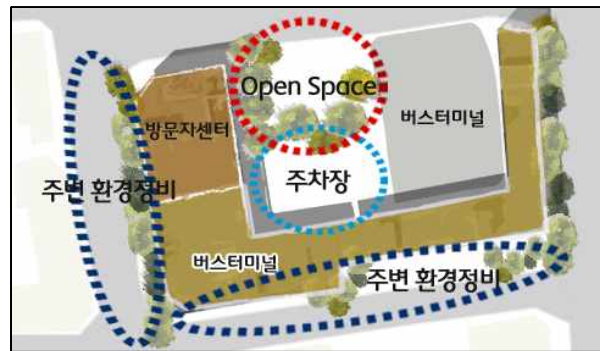
■ 버스터미널 내부 및 주변의 환경정비를 통한 공적기능 강화

- 당진군은 합덕읍 버스터미널 부지 매입 계획을 가지고 있음
- 버스터미널은 합덕의 중심지인 동시에 합덕읍 중심가로 초입에 위치하고 있기에 공간의 공적기능 확보가 필요함
- 버스터미널을 공적공간으로 개발 확보함으로써, 향후 합덕발전의 중심거점기능을 수행하도록 함
- 지역주민들은 지역발전에 대한 염원과 의지가 크며, 지역 내에는 합덕발전협의회, (사)밝은사회합덕클럽, 합덕청년연합회, 합덕성당의 음악회 등 다양한 지역주민 자치조직이 결성·활동을 하고 있음

제1절 읍청사 이전 대안평가 및 공적공간 조성

■ 주차질서 확립 및 이용자의 의식개선 캠페인

- 합덕읍의 이미지를 개선하기 위해 연중 캠페인 실시
- 시민사회 주도의 주민 자발적 환경정화운동, 불법주차근절 캠페인을 실시하도록 함



[그림 5-9] 버스터미널의 공적기능 강화



[그림 5-10] 공간개발 구상도

제1절 읍청사 이전 대안평가 및 공적공간 조성

6. 산출기준

[표 5-2] 읍청사 이전 대안 평가 및 공적공간 조성 산출기준

(단위 : 백만원)

사업명		사업량		사업비	산출기준
합덕 읍청사 이전의 대안 평가	대안2.	리모델링		300	`` 리모델링
	대안3.			7,086	
	부지매입비	3,330㎡		5,250	3,330㎡×지가, 보상비
	리모델링 및 건축	1,650㎡		1,500	
	공적공간 조성	1,680㎡		336	1,680㎡×0.2백만
중심시가지내 공적 공간 조성	오픈스페이스 조성			2,026	
	부지매입비	2개소	1,500㎡	1,726	1,500㎡×지가, 보상비
	오픈스페이스 조성비			300	1,500㎡×0.2백만
	공영 주차장 조성			6,396	
	부지매입비	6개소	5,020㎡	5,643	5,020㎡×지가, 보상비
	주차장 조성비			753	5,020㎡×0.15백만
	쌈지공원 조성			735	
	부지매입비	1개소	330㎡	669	330㎡×지가, 보상비
	공원 조성비			66	330㎡×0.2백만
버스터미널 주변 환경정비 및 공적 기능 강화	주변 환경정비			50	
	의식개선 캠페인	6회/년		60	2백만×6회×5년

7. 사업추진계획

[표 5-3] 읍청사 이전 대안 평가 및 공적공간 조성 사업추진계획

사업명		2012년	2013년	2014년	2015년	2016년
합덕 읍청사 이전의 대안 평가	대안 결정 후 사업 추진					
	오픈스페이스 조성					
중심시가지내 공적공간 조성	공영 주차장 조성					
	쌈지공원 조성					
버스터미널 주변 환경정비 및 공적기능 강화	주변 환경정비					
	의식개선 캠페인					

제2
절

가톨릭 합덕문화빌리지 조성

1. 사업의 필요성

- 지역자원을 활용한 차별화된 도시이미지 창출로 지역정체성 제고
 - 쇠퇴한 도시가반의 정비를 통해 중심시가지 경관개선 및 혼잡 해소
 - 지역의 발전자원을 활용한 새로운 도시 아이덴티티 창출
- 작지만 깨끗하고 친절한 도시 조성을 위한 경관정비 필요
 - 노후한 건물, 무질서한 간판과 보행자도로의 부재로 보행자 환경이 열악
 - 매력적인 도시이미지와 경관정비로 인근지역의 관광객을 합덕읍 중심시가지로 유인 대책 필요
 - 중심시가지 중심부에 위치한 통행의 결절지인 노후화된 버스터미널 정비 필요

2. 현황 및 개발 수요

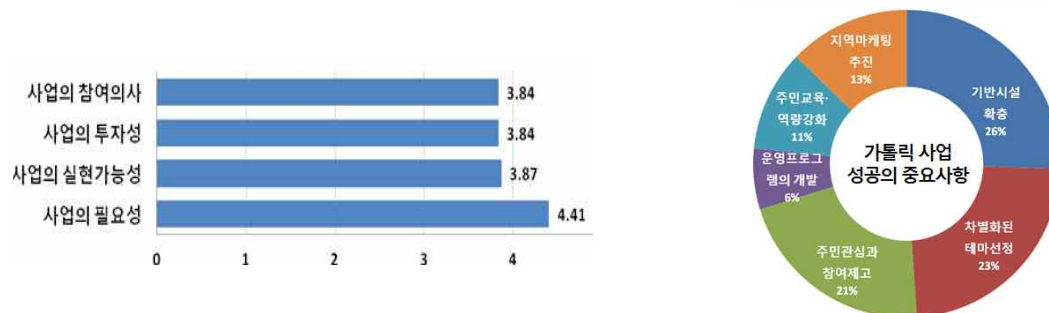
1) 현황

- 물리적 쇠퇴와 무질서와 불친절 그리고 혼잡으로 인해 보행자들의 안전성 확보 어려움
 - 물리적 쇠퇴가 심각, 무질서, 차량통행공간과 보행공간의 구분이 없어 도시 안전성 매우 취약
 - 지역주민들의 불친절과 가로의 미정비 등으로 인해 순례객들의 안전성 확보 어려움
 - 중심시가지의 총체적인 쇠퇴로 인해 부분적인 가로 정비를 통해서도 효과가 미흡하나 버그내 순례길 사업추진 및 순례객 유인을 위해 가로 정비 필요
- 중심시가지에 지역의 자원과 관련된 차별화된 지역정체성 부재
 - 합덕읍의 지역자원인 가톨릭과 합덕제가 중심시가지에 부재하여 차별화된 지역정체성 부재
 - 합덕 중심시가지는 가톨릭과 관련된 콘텐츠가 전무하여 성지순례객을 중심시가지로 유인하지 못함

제2절 가톨릭 합덕문화빌리지 조성

2) 개발 수요

- 당진군은 합덕읍 중심시가지에 지속적이고 다양한 계획 추진하고 있음
 - 당진군에서는 합덕 중심시가지에 중앙로 정비공사, 버그내 순례길 조성, 주차장 확보 등의 다양한 계획이 추진·수립
 - 지역주민들은 중심시가지 가로 정비 보다는 차량중심의 공간구조 정비 및 주차장 확보 요망
- 합덕읍의 중심가로에 버그내 순례길 조성 사업 추진 예정
 - 합덕읍의 중심가로에 지역이미지 및 지역자원으로 도출된 가톨릭 자원을 가지고 2011년~2015년까지 버그내 순례길 조성사업 추진
 - 2011년 읍소재지 종합정비사업(100억 확보)의 주요 내용으로 버그내 순례길 조성이 포함됨
 - 이 사업으로 연간 30만 명 이상의 순례객들을 중심시가지로 유인 가능
- 가톨릭 합덕문화빌리지 조성 사업에 대해 매우 필요한 사업(4.41)으로 평가
 - 이 사업에 대해 매우 필요한 사업으로 평가하였고, 실현가능성 3.87로 도출되었음
 - 사업 추진을 위해 기반시설 확충 26%, 차별화된 테마선정 23%, 주민관심과 참여제고 21%로 도출됨



[그림 5-11] 가톨릭 합덕문화빌리지 조성 사업에 관한 인지 및 성공요소

제2절 가톨릭 합덕문화빌리지 조성

3. 기본방향

- 합덕 중심시가지를 가톨릭을 테마로한 합덕문화빌리지 조성으로 지역 명소 창조
 - 중심시가지는 합덕읍의 생활가로이기에 종교적 성격만의 부각이 아닌 지역 명소로 창조
 - 가톨릭 문화를 합덕 중심시가지에 창출함으로써 순례객을 지역 내로 유인(2009년 기준 290,900명)
- 보행자 중심의 걷고 싶은 가로 조성
 - 가로 경관을 개선하고 다양한 아이덴티티를 부여하여 걷고 싶고 다시 방문하고 싶은 명소 조성
 - 작지만 볼거리가 다양한 중심시가지 창출로 인한 지역의 정체성 확보

4. 사업체계

가톨릭 합덕문화 빌리지 조성	<ul style="list-style-type: none"> • 가톨릭을 테마로한 길거리 박물관 창조 <ul style="list-style-type: none"> - 중심시가지 주변 가톨릭 문화자원의 발굴 - 길거리 박물관 창조 - 가로 및 공공건물의 재명칭화 사업
	<ul style="list-style-type: none"> • 방문자 센터 및 이벤트 도입 <ul style="list-style-type: none"> - 합덕 버그내 기념센터 조성 - 족적 공간 조성 / - 방문기록 이벤트 - 오픈 스페이스 일원의 가톨릭 상징공간 조성 - 합덕에서 소비한 구매액에 따라 교구에 지원금 지불 이벤트 - 합덕가톨릭문화빌리지 홍보를 위한 지도 발행
	<ul style="list-style-type: none"> • 아름다운 중심 가로 만들기 <ul style="list-style-type: none"> - 걷고 싶은 버그내 순례길 조성(보행자 공간 확충 사업) - 간판정비 및 색채 디자인 - 상징조형물 및 안내시설물 / Flower garden

제2절 가톨릭 합덕문화빌리지 조성

5. 사업계획

세부사업 1 가톨릭을 테마로한 길거리 박물관 창조

■ 합덕읍 문화자원 발굴

- 중심시가지를 지역 명소로 창조하기 위해 가톨릭 문화자원의 콘텐츠 발굴
- 중심시가지는 주민이 생활하는 주요 가로이기에 종교적 색채를 문화로 재창조할 수 있는 요소 도출
- 합덕의 역사문화자원을 발굴하여 국가지정문화재로 신청·관리하여 역사문화관광지 조성
 - 합덕제의 일정 부문 정비를 완료하고 문화재의 가치를 높여 국가지정문화재로 신청·관리
 - 국가지정문화재 지정 시 국비를 지원받아 관리할 수 있기에 역사문화유적 및 관광지 조성 박차 가할 수 있음
 - 절차 : 지정신청, 지정조사, 지정가치 등 타당성 검토, 지정 예고, 지정심의, 지정고시·통보
- 지역주민 - 지역리더 - 공무원 - 시민단체와 결합된 문화자원 발굴 사업 추진

■ 길거리 박물관 창조

- 길거리 가톨릭 역사문화공간조성
 - 충남 성지 미니어처 설치
 - : 중심시가지 초입의 오픈스페이스에 가톨릭 성지 충남의 성지를 한눈에 볼 수 있도록 충남 가톨릭 미니어처 공간 조성
 - 김대건신부 역사 안내판 설치
 - : 김대건신부 생애에 관한 자료 안내문 전시
 - 야간조명 설치
 - : 충남 성지 미니어처에 야간 조명 설치

제2절 가톨릭 합덕문화빌리지 조성

[표 5-4] 충남의 성지 현황

구 분	명 칭
충남의 성지	솔피성지, 합덕성당, 해미순교성지, 여사울성지, 배나드리성지, 홍주순교성지, 갈매못성지, 다락골 성지, 부여지석리, 원머리 순교자묘, 공세리성지, 신리성지, 신창남방재, 성거산성지, 수리치골성지, 황새바위성지, 진산성지

- 역사적 장소 기록 벽화 및 설명안내문 조성
 - 합덕읍의 역사적 가치를 재해석한 스토리텔링(Story telling)을 개발하여 벽화로 재현
 - 중심시가지 초입의 방문자센터(버스터미널 부지 일부) 벽면을 이용하여 과거 기록 벽화 및 설명안내문 조성
 - 버그내장터 입구에 과거 기록 벽화 및 설명안내문 조성 : 천주교 박해시기에 신자들이 표식을 하고 장터에서 만나 정보를 교환했던 버그내장터의 재현 등 합덕읍의 역사적인 모습 등을 벽화 조성
- 전국 주교좌성당 미니어처 거리 조성
 - 버스터미널~전통시장까지의 「합덕시장로」에 전국 주교좌성당 미니어처를 각 구간에 전시
 - 전국 주교좌성당 미니어처를 볼라드 형태로 버그내 순례길 코스에 배치
 - 순례객들이 본인이 소속되어있는 교구를 찾아가 방문 스탬프를 찍거나, 미니어처 밑의 접수처에 합덕 중심시가지에서 구매한 영수증을 넣어 구매액에 따라 일부를 교구 지원금으로 제공

[표 5-5] 전국 각교구 주교좌성당

구 분	명 칭
전국 각 교구 주교좌성당	서울 명동대성당 대구 계산 성당 광주 임동성당, 북동성당 춘천 죽림동성당 부산 남천성당, 중앙성당 전주 중앙성당 대전 대흥동성당 청주 내덕동 성당 제주 중앙성당 인천 답동성당 마산 양덕동 성당 군종교구 국군 중앙성당 수원 정자동 성당, 조원동 성당 안동 목성동 성당 의정부 교구 원주 원동성당

주. 주교좌성당은 주교 관구의 중심교회로서 교구성당으로 대부분 교구 내에서 건축양식이 가장 발달

제2절 가톨릭 합덕문화빌리지 조성

■ 가로 및 공공건물의 재명칭화 사업

• 테마거리 조성

- 방향표시사인(바닥사인) 설치 : 중심가로에 특화거리명을 부여하여 바닥에 표시 사인 설치(예 : ‘김대건신부길’ 또는 ‘합심덕적길’이라는 표시 사인 설치)
- 전국 각 교구별로 성당의 미니어처를 조성할 시 구간별로 교구 이름 부여
- ‘합덕가톨릭문화빌리지 지도’에 명시
- 향후 각 교구와 연계하여 특색 있는 거리 조성 및 연계 관리



[그림 5-13] 테마거리 조성 예시

• 공공시설물에 가톨릭 상징 명칭 부여

- 소들문화회관, 합덕 읍민회관, 오픈스페이스, 공원에 가톨릭을 상징하는 등의 명칭 부여
- 순교광장, 김대건 문화회관, 순례광장(안) 등으로 재명칭화하여 합덕만의 아이덴티티 창출



[그림 5-12] 가톨릭을 테마로한 길거리 박물관 창조 사업

제2절 가톨릭 합덕문화빌리지 조성

세부사업 2 방문자 센터 및 이벤트 도입

■ 합덕 버그내 기념센터 조성

• 방문자 센터 조성

- 현 버스터미널의 상가 일부를 리모델링하여 합덕의 역사·관광·체험프로그램 정보를 제공하는 방문자 센터 조성
- 방문객들에게 휴게 공간 및 정보검색 공간 제공
- 합덕읍 전체를 파악할 수 있는 안내도, 설명서 비치 및 홍보

• 방문자 기념품 접수대

- 비용을 지불하고 족적을 남기고 싶은 방문자들의 족적을 접수

■ 족적 공간 조성

- 다시 찾고 싶은 합덕읍을 만들기 위해 다양한 이벤트적 요소를 가미
- 합덕읍 중심보행로의 가장자리에 타일 형태로 족적을 새김(매년 변경 가능)
- 최고령자의 족적, 최연소자의 족적과 같은 대중의 족적을 중심시가지에 전시함으로써, 대중과 함께 하는 거리, 다시 방문하고 싶은 합덕 조성
- 슬퍼성지를 통해 방문하는 순례객의 정보를 제공받아 1년 마다 최연소·최고령, 최다방문자를 선정하여 타일에 족적을 새겨 거리에 전시(1년 전시)
- ‘합덕 버그내 기념센터’에서 비용을 지불하여 족적을 남길 수 있음



[그림 5-14] 그라우맨스차이니스 극장, 대련성해광장 족적(예시)
자료: <http://blog.chosun.com/zozo5505/3261746>

제2절 가톨릭 합덕문화빌리지 조성

■ 방문기록 이벤트

- ‘합덕가톨릭문화빌리지 지도’의 뒷부분에 스탬프를 찍을 수 있도록 하고(19개 각 교구별), 모두 찍은 지도를 중심으로 끝부분에 마련된 이벤트 신청함에 접수
- 이벤트 추첨을 통해 김대건 신부 쌀 및 지역특산물을 경품으로 지급



[그림 5-15] 산티아고 순례길 프레텐시알, 서울성곽스탬프투어지도
자료: <http://blog.naver.com/golaputa/20132625997>

■ 오픈 스페이스 일원의 가톨릭 상징공간 조성

- 가톨릭에서 몸과 마음이 깨끗해지기를 기원하는 성수대를 의미하는 구조물 설치
- 소원과 고민을 적어 넣을 수 있는 구조물 설치(기도의 공간 구조물)로 아이덴티티를 도출할 수 있는 상징적 공간 조성
- 시민단체와 연계하여 운영 및 관리

제2절 가톨릭 합덕문화빌리지 조성



[그림 5-16] 방문자센터 및 이벤트 도입 사업

- 합덕에서 소비한 구매액에 따라 교구에 지원금 지불 이벤트
- 각 미니어처 및 부분에 영수증 접수함을 두어 합덕읍에서 구매한 영수증을 넣으면, 합산액의 1%를 해당 미니어처 교구에 지원(단, 상인연합회와 협의하여 영수증 발행 및 1% 지불의사 유도하여야 함)
- 걸으면서 소비하고 즐기면서 합덕의 정체성을 인지하는 자연스러운 흐름 조성
- 시민단체를 활용하여 관리하는 형태의 사업 추진
- 합덕가톨릭문화빌리지 홍보를 위한 지도 발행
- 합덕가톨릭문화빌리지 홍보를 위해 특색 있고 알기 쉬운 지도 발행
- 연간 30만 명 이상 방문하는 순례객들에게 합덕가톨릭문화빌리지에 관한 이미지 지도를 솔피성지와 협의하여 작성·배포(순례자들에게 중심시가지를 경유한 버그내 순례길 유도)
- 가톨릭에 관련된 유산을 버그내 순례길이 관통하는 합덕읍 중심시가지 곳곳에 조성해 두고 이를 소개하고 안내하는 가이드 맵 제작
- 길거리 박물관의 미니어처가 전시된 지점 등을 합덕가톨릭문화빌리지 지도에 수록

제2절 가톨릭 합덕문화빌리지 조성

세부사업 3 아름다운 중심 가로 만들기

■ 걷고 싶은 버그내 순례길 조성(중앙로 정비사업)

• 보행자 공간 확충 사업

- 약손약국 ~ 전통시장 구간에 보행자 도로가 없어 차량 통행 위주의 거리 실태로 걷는 방문객 및 주민들에게 안전성 확보 불가
- 무질서한 경관과 차량 통행 위주의 거리를 쾌적한 경관과 보행자 안전을 우선시하는 가로 조성
- 약손약국 ~ 전통시장 구간(250m)에 보행자 도로 조성
- 보행자 공간 확충 사업을 통해 안전성을 확보하고 향후 사업의 안정기에 도달할 시 도로 폭원 확충사업을 추가 실시
- 걷는 길을 조성함으로써 방문객이 합덕을 천천히 보고 즐길 수 있도록 계획하고, 버스는 방문객의 안전을 위해 중심가로가 아닌 이면도로를 통해 우회하여 유입되도록 함
- 보도 확충 시 「버그내 순례길 조성 계획」에서 제시한 바닥 패턴 및 색채를 사용하도록 함



[그림 5-17] 보행자 공간 확충

제2절 가톨릭 합덕문화빌리지 조성

• 지중화 사업

- 버스터미널~약속약국~전통시장 구간(400m)의 지중화 사업을 통해 경관정비 및 지상의 활용성 제고
- 구시가지 도로변을 어지럽게 설치되어 있는 전신주, 전선, 통신선을 지중화함으로써, 쾌적한 중심시가지 환경 조성 및 미관 향상
- 현재 합덕읍 운산리 일원 제일의원~약속약국~예산사거리까지 중앙로 지중화사업이 추진되고 있음(사업량 L=460m, B=10.5m, 보도폭 양쪽 B=1.5m)



[그림 5-18] 지중화 사업 전·후 모습

■ 간판정비 및 색채 디자인

- 간판은 정보전달의 기능뿐만 아니라 간판 자체가 디자인 요소일 수도 있고, 이미지를 대표할 수도 있으나 전체적인 경관적 조화를 위해 규제와 규정을 제시하도록 함
- 정비되지 않은 간판은 경관에 매우 불건전한 요소이며, 간판 본래의 기능인 홍보의 기능을 담당할 수 없기에 간판정비 시 가이드라인 제시(간판의 색채, 디자인, 규격, 개수 등 간판 설치에 대한 규정 조례 제정)
- 공공디자인 기본계획을 수립하여 체계적인 간판정비 및 색채 정비
- 중심시가지 가로 간판정비사업 시 기존의 무질서한 간판을 정비하고, 일반적인 간판이 아닌 명품간판 조성 권장

제2절 가톨릭 합덕문화빌리지 조성



[그림 5-19] 아름다운 중심가로 만들기 사업

- 정체성을 도출할 수 있는 간판정비 및 간판소재도 자연친화적인 분위기를 연출할 수 있는 재료 권장
- 버그내 순례길 기본계획에서 제시하고 있는 계획을 바탕으로 방문객 및 주민에게 새로운 관광 이미지를 심어 줄 수 있도록 함
- 특색있는 간판 및 색채 디자인을 도입하도록 유도하고 이에 관한 인센티브제도 도입



[그림 5-20] 간판정비 및 색채 디자인

■ 안내시설물

- 지역의 아이덴티티를 부여하기 위해 중심시가지의 이정표, 안내판 등을 가톨릭을 상징하는 형태로 디자인
- 특색있는 공공디자인 요소를 도입하여 가로시설물 정비
- 버그내 순례길 조성 기본계획에 수립된 안내시설물 설치계획을 도입하여 시설물을 설치함으로써, 순례자들이 방향 혼란이 없이 보도순례를 할 수 있도록 유도함

제2절 가톨릭 합덕문화빌리지 조성

- 안내표시판 설치계획 : 안내표시판은 각각의 거점지역의 방향을 알려주는 역할을 하며, 도로의 교차지점 혹은 삼거리 지점에 설치
- 방향 표시사인(입면사인) 설치계획 : 안내표지판의 설치가 없는 직선 코스에 설치
- 방향 표시사인(바닥사인) 설치계획 : 방향표시 뿐만 아니라 각 거리까지의 거리 정보를 나타냄
- 맨홀 디자인으로 도시의 모든 요소에 정체성 요소 도입
- 중심시가지 보도에 안내지도를 디자인하여 제시함으로써, 도시디자인 요소 제고



[그림 5-21] 감고당길 바닥 및 다양한 디자인 요소(예시)

자료: <http://blog.naver.com/jimin01205>, 버그내 순례길 조성사례

■ Flower garden

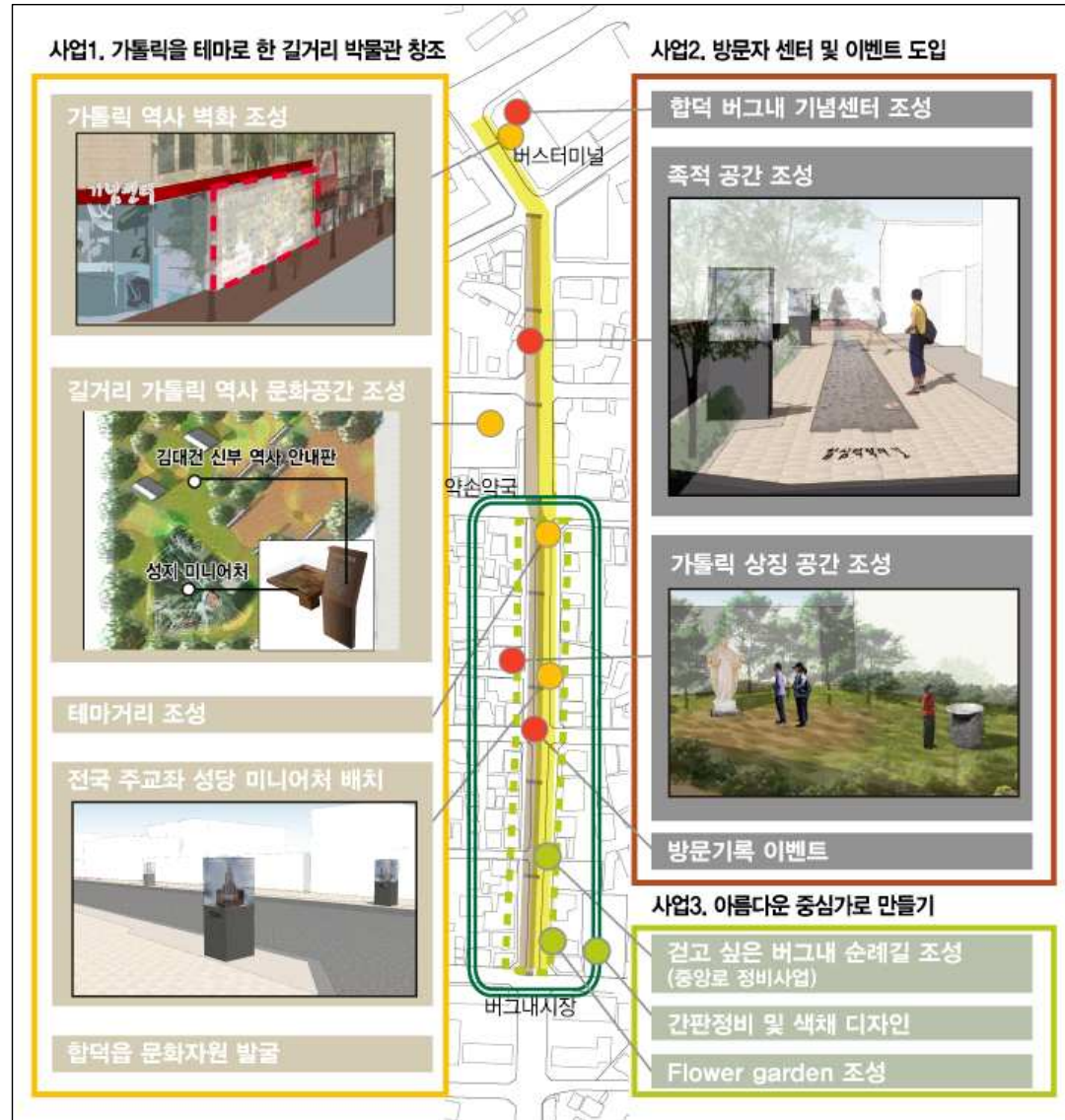
- open garden 개념을 도입하여 상가 앞에 화분 가꾸기 캠페인 실시
- 이를 통해 상인주도의 그린시티(Green City) 조성
- 상가 앞에 화분대를 설치하여 쾌적하고 아름다운 환경 조성
- 상권 활성화에 대한 공감대 조성으로 상인회에서 자발적인 참여



[그림 5-22] Flower garden 조성 모습

- 보행중심의 순환체계를 회복하기 위해 시민참가를 유도, 교육을 통한 의식구조 전환, 홍보 강화

제2절 가톨릭 합덕문화빌리지 조성



[그림 5-23] 가톨릭 합덕문화빌리지 조성 개발구상도

제2절 가톨릭 합덕문화빌리지 조성

6. 산출기준

[표 5-6] 가톨릭 합덕문화빌리지 조성 산출기준

(단위 : 백만원)

	사업명	사업량	사업비	산출기준 및 비교
가톨릭을 테마로한 길거리 박물관 창조	합덕읍 문화자원 발굴		100	용역과제
	길거리 박물관 창조		192	
	길거리 가톨릭 역사문화공간 조성		38	
	충남성지 미니어처	17개 1set	30	2m×3m(성당10cm×10cm)
	김대건신부 일생 안내문	5개	5	1백만×5개
	야간조명 설치	1개	3	3백만×1개
	역사적 장소 재현 벽화 및 설명안내문	2개	40	20백만×2개
	전국 주교좌성당 미니어처 거리 조성	19개	114	6백만×19개(30cm×30cm)
	가로 및 공공건물의 재명칭화 사업		40	
	테마거리(교구길) 조성	480m	30	바닥표시사인 설치
방문자 센터 및 이벤트 도입	공공시설물 가톨릭 명칭부여		10	
	합덕 버그내 기념센터 조성		420	
	방문자 센터 조성	400m ²	400	리모델링, 주차장, 공원
	방문자 기념품 접수대	100m ²	20	방문자 센터 내
	축적 공간 조성		200	100백만×2년
	방문기록 이벤트		20	
	오픈스페이스 일원의 가톨릭상징공간조성		20	
	성수대 구조물 설치	1개	10	4백만×1개
	기도의 공간 구조물 설치	1개	10	10백만×1식
	구매액 교구 지원금 지불 이벤트		10	10백만×1식
아름다운 중심 가로 만들기	합덕가톨릭문화빌리지 홍보지도 발행		40	
	건고 싶은 버그내 순례길 조성(중앙로 정비사업)		4,000	
	보행로 공간 확충사업	400m	3,000	
	지중화 사업	400m	1,000	군비, 한국전력 50% 부담
	간판정비 및 색채 디자인		500	
	안내시설물		55	
	안내표시판 설치	5개	20	2백만×10개
	방향표시사인(입면) 설치	5개	20	2백만×10개
	방향표시사인(바닥) 설치	5개	10	2백만×5개
	맨홀 교체	10개	5	
	Flower garden 조성	250m	10	상인 주도

제2절 가톨릭 합덕문화빌리지 조성

7. 사업추진계획

[표 5-7] 가톨릭 합덕문화빌리지 조성 사업추진계획

사업명		2012년	2013년	2014년	2015년	2016년
가톨릭을 데마로한 길거리 박물관 창조	합덕읍 문화자원 발굴					
	길거리 박물관 창조					
	가로 및 공공건물의 재명칭화 사업					
방문자 센터 및 이벤트 도입	합덕 버그네 기념센터 조성					
	족적 공간 조성					
	방문기록 이벤트					
	오픈스페이스 일원의 가톨릭상징공간조성					
	구매액 교구 지원금 지불 이벤트					
	합덕가톨릭문화빌리지 홍보지도 발행					
아름다운 중심 가로 만들기	건고 싶은 버그네 순례길 조성(중앙로 정비사업)					
	간판정비 및 색채 디자인					
	안내시설물					
	Flower garden 조성					

※8 버그내 순례길 계획 보도문화발달지 조성

■ 재료 가이드라인

- 주변 환경과 조화된 자연재료 황토, 점토블럭, 목재(원목) 등의 이용을 권장
- 내구성이 뛰어나고 교체가 용이한 재료 사용 권장
- 원 재료의 재질과 색상의 이용을 권장, 투수성 포장재료 사용을 권장



재료계획

■ 색채 가이드라인

- 공공디자인 색채계획에서 main color, sub color, accent color를 추출한 후 현장색을 추출한 결과 다음과 같음
- 합덕읍의 색채 계획 시 다음의 색상을 권장함

	Main Color	Sub Color	Accent Color
현장색 추출	KS 5YR 2/2		
	KS 8.75YR 7/8	KS 1.25YR 2/4	
	KS 8.75YR 8/2	KS YR 2/4	KS 5R 3/10

합덕읍의 주요색채

■ 버그내 순례길 계획의 가로 바닥마감

- 도심부 보행공간 계획 시 다음의 패턴을 사용하고, 보도경계띠, 장애인경고띠 사용을 권장



합덕읍 도심부 바닥마감

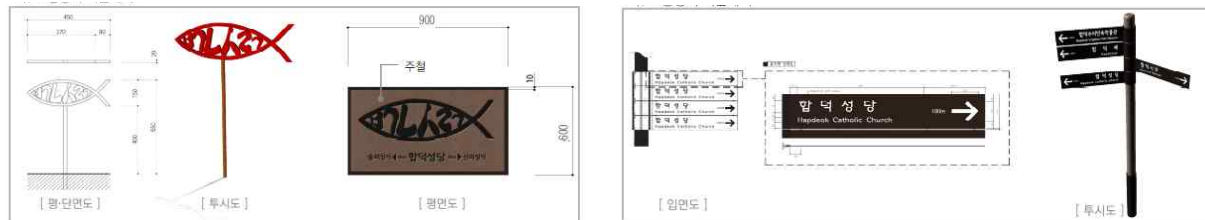
제3차 도심지역의 가로공간 계획내용 및 리지 조성

- 가로공간 유형별 가이드라인은 다음과 같음

구분	A type	B type
종류	국도, 지방도로(보행로가 없는 차도)	국도, 지방도로(보행로가 있는 차도)
현황		
계획		
계획내용	<ul style="list-style-type: none"> - 주변 하천, 공개공지를 이용해 보행공간 확보 - 보행자의 안전을 위해 한쪽 방향으로 순례 할 것을 유도 - 차도 외곽부분에 친환경 재료를 이용해 보행로 조성 	<ul style="list-style-type: none"> - 보행공간이 확보되는 구간으로 Paving 교체 및 패턴 기본계획 계획 - 시가지의 주차공간은 쾌적한 보행환경을 위해 주차공간 + 보행공간으로 계획 - 기존의 보도블록 포장재를 친환경 재료를 이용한 보행로 조성

합덕읍 가로공간 유형별 가이드라인

■ 보행영역 및 교통영역 방향안내 시설물 예시



■ 맨홀 디자인 예시



제3
절

합덕 버그내장터 조성 및 활성화

1. 사업의 필요성

- 100여년의 전통의 가진 5일장이지만, 전통시장의 지속적인 쇠퇴 현상
 - 합덕 버그내장터는 100여년의 역사적 전통성을 갖고 있음
 - 그러나 도시화·산업화로 인해 지속적으로 전통시장이 침체되고 있는 실정
 - 특히 최근 버그내 전통시장 내에 한우타운이 새롭게 조성됨
 - 이에 따라 공간적으로 버그내장터가 공간적, 조직적으로 이분화 되는 경향을 갖고 있음
- 합덕 버그내장터의 정체성 확보 및 타 전통시장과 차별성 강조
 - 합덕 버그내장터는 다른 전통시장과 달리 우리나라 가톨릭 역사와 맥락을 같이하고 있음
 - 그러나 현재 버그내장터에는 가톨릭과 관련된 요소가 전무한 실정임
 - 현재 버그내장터는 다른 전통시장과 차별성을 확보하기 어려운 상태이고, 단순한 물리적 기반의 정비로 버그내장터가 활성화되기에 어려움이 있음
- 합덕읍 소재지 종합개발사업과 연계된 지역경제활성화 프로그램 개발 필요
 - 최근 합덕읍소재지 종합개발사업과 관련한 다양한 사업들이 합덕읍내를 중심으로 추진될 예정임
 - 특히 당진 버그내 순례길이 버그내장터를 관통하고 있게 계획이 수립되어 있기에 이를 활용하여 버그내장터가 활성화될 것으로 기대됨
 - 그러나 합덕지역경제의 중추적 역할을 수행하는 버그내장터에 대한 프로그램과 사업아이템이 부족한 실정임
 - 따라서 합덕 버그내장터의 정비 및 활성화가 요구됨

제3절 합덕 버그내장터 조성 및 활성화

2. 현황 및 개발 수요

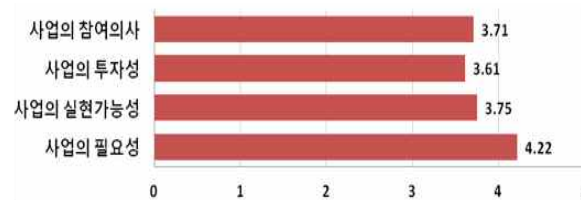
1) 현황

- 합덕읍의 중심시가지에 위치하고 있고, 교류가 활발하나 지속적인 상권 쇠퇴
 - 합덕 버그내장터는 합덕중심시가지에 위치하고 있어 다른 지역에 비해서 교류가 활발한 공간적·기능적 중심지역임
 - 그럼에도 불구하고, 지역상권이 지속적으로 쇠퇴하고 있어 5일장이 서는 날이 아닌 경우에는 시장의 기능을 거의 하지 못하고 있음
- 타 전통시장과 차별성 부족 및 가톨릭 이미지와 연계성 부족
 - 타 전통시장과 버그내장터의 차별성이 절대적으로 부족함. 최근 버그내장터에 한우타운이 조성되었지만, 타 전통시장과 큰 차별성이 없음
 - 한편 합덕 버그내장터는 역사적으로 가톨릭과 내용적 맥락을 같이 하지만, 실제 버그내장터에서 가톨릭의 이미지를 전혀 찾아볼 수 없음
- 합덕 버그내장터의 공간적·기능적 이분화로 전통시장 활성화에 저해요인 작동
 - 현재 합덕 버그내장터는 기존의 전통시장과 새롭게 조성된 한우타운으로 공간적으로 이분화 되어 있을 뿐 아니라, 상인회 역시 각각 구성·운영되고 있는 실정임
 - 합덕 버그내장터의 활성화를 위해서는 기존 전통시장과 새롭게 조성된 한우타운의 공간적·기능적 통합화가 이루어져야 할 것임

제3절 합덕 버그내장터 조성 및 활성화

2) 개발 수요

- 합덕 버그내장터는 합덕의 주요 발전자원으로 평가되고 있을 뿐 아니라 개발수요 또한 높음
 - 합덕 지역의 대표 이미지 조사 시 버그내장터는 13.9%로 3위로 도출
 - 천주교 22.7%, 합덕제 17.9%, 버그내장터 13.9%로 도출
 - 합덕읍의 발전을 위해 사용 가능한 자원 조사 시 버그내장터는 3.7%로 매우 낮게 도출되었음
 - 천주교 26.4%, 합덕제 17.1%, 평야 12.2%, 쌀 9.3%의 비중에도 불구하고 버그내장터는 발전자원으로 도출되지 못함
 - 이는 버그내장터가 특화되어 있지 못함을 의미
 - 2차 설문조사 시 합덕 버그내장터의 개발 필요성에 대한 질문에서 지역주민들은 4.22점(5점 만점)으로 응답하여, 타 사업에 비해서 개발수요가 높음
 - 버그내장터 개발의 필요성은 높으나, 사업의 실현가능성과 참여의사 그리고 투자성은 비교적 낮게 도출됨



[그림 5-24] 합덕 버그내장터 조성 사업에 관한 주민의식 및 성공요소

제3절 합덕 버그내장터 조성 및 활성화

3. 기본방향

■ 합덕 버그내장터의 역사성에 기반을 둔 테마화 및 차별화된 주말장터 조성

- 합덕 버그내장터가 가지고 있는 역사성을 주요 테마로 하여 차별화된 주말장터로 활성화하도록 함
- 기존 하드웨어 중심의 전통시장 활성화정책에서 탈피하여 소프트웨어 중심의 활성화 방안 모색

4. 사업체계

합덕 버그내장터 조성 및 활성화	<ul style="list-style-type: none"> • 합덕 버그내장터 통합 상인회 구성 및 상인역량강화 <ul style="list-style-type: none"> - 상인회의 통합적 구성 및 상인회 규약 작성 - 합덕 버그내장터 내 폐점 및 비상업용 상가의 활용률 제고 - 합덕 버그내 상인경영자과정의 개설
	<ul style="list-style-type: none"> • 합덕 버그내장터의 주말장터화 및 역사성 제고 <ul style="list-style-type: none"> - 합덕 버그내장터로 전통시장 명칭의 단일화 및 주말장터화 - 합덕 버그내장터 상징물 조성 및 주차장 조성 - 가톨릭문화를 테마로 하는 상품개발 및 판매
	<ul style="list-style-type: none"> • 합덕 버그내장터 내 로컬푸드 공간 조성 <ul style="list-style-type: none"> - 합덕 버그내장터 종합 홍보·판매장 설치 및 운영 - 버그내 주말 먹거리 장터 및 로컬푸드 식당가 조성, 지원 - 가톨릭 및 농경문화와 관계된 테마 먹거리 개발 - 합덕 로컬푸드 중간유통조직의 설립
	<ul style="list-style-type: none"> • 소프트웨어형 전통시장 활성화 프로그램 발굴 <ul style="list-style-type: none"> - 합덕 버그내장터 활성화사업단의 설립 및 통합홈페이지 운영 - 합덕 버그내장터 활성화 프로그램 개발 및 운영 - 주말장터의 장꾼 유치 및 상행위 가이드라인 보급

제3절 합덕 버그내장터 조성 및 활성화

5. 사업내용

세부사업 1 합덕 버그내장터 통합 상인회 구성 및 상인역량강화

■ 상인회의 통합적 구성 및 상인회 규약 작성

- 중앙시장상인회와 전통시장상가변영회를 통합하여 합덕 버그내장터상인회로 구성·운영함
- 합덕 버그내장터의 정체성과 비전을 공유할 수 있도록 상인회의 자발적인 합의를 바탕으로한 합덕 버그내장터 상인회 규약을 작성하고 준수하도록 함
 - 합덕 버그내장터 상인회 규약은 역사성을 바탕으로한 테마화, 주말장터, 합덕 농산물의 유통, 장터 내 비상업용 상가의 금지, 상인 스스로의 장터 청결운동 등을 주요 내용으로 함

■ 합덕 버그내장터 내 폐점 및 비상업용 상가의 활용률 제고

- 합덕 버그내장터의 활성화를 위해서는 장터 내 폐점 상가 및 비상업용 상가의 활용률을 제고해야 함. 이를 위해서 장터 내 상가의 이용현황을 매달 파악을 하고, 폐점 및 비상업용 상가를 DB화하여 상가 회전율을 제고하도록 함
- 장기적인 폐점 및 비상업용 상가가 발생할 시 합덕시민사회단체의 활동공간으로 임대하거나 지역사회 의 공적공간으로 활용될 수 있도록 임대하도록 함

■ 합덕 버그내 상인경영자과정의 개설

- 합덕 버그내장터의 상인교육을 위해서 합덕 버그내 상인경영자과정을 야간과정으로 지역대학 혹은 전문연구기관에 위탁하여 수행하도록 함
- 시장 상인들은 최소 주 1회 이상 교육과정에 참여하도록 하고, 개개 상인에 적합한 맞춤형 교육을 실시하며, 교육이 어려운 상인들을 대상으로 직접 시장을 방문하는 순회교육도 병행하여 실시함
- 교육프로그램은 중기청에서 수행하고 있는 문전성시프로그램을 연계하여 시행하도록 함

제3절 합덕 버그내장터 조성 및 활성화

[표 5-8] 합덕 버그내 상인경영자과정 프로그램 예시

구분	교육 내용
마케팅교육	마케팅전략, 내 고장 마케팅, 성공사례 교육 및 방문 등
친절교육	환경변화와 고객관리, 현대 소비자와 성공하는 상인의 방법 등
역량강화교육	소비문화동향, 고객만족 경영 등
맞춤교육	전통시장 활성화 전략 및 워크숍 등
순회교육	소비자 전문 상담 등

세부사업 2 합덕 버그내장터의 주말장터화 및 역사성 제고

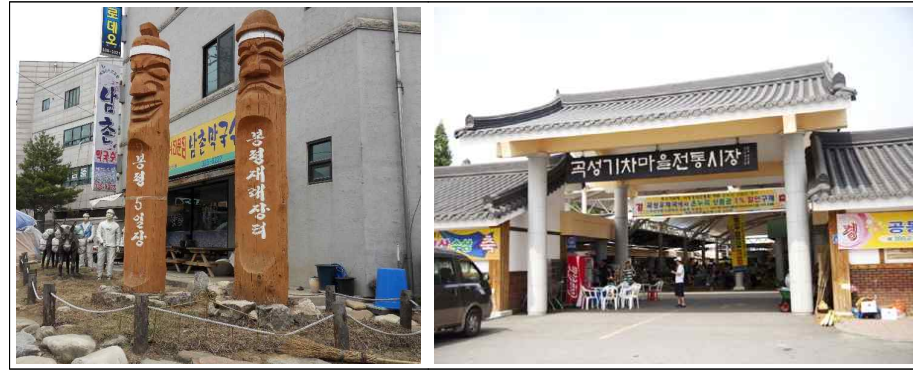
■ 합덕 버그내장터로 전통시장 명칭의 단일화 및 주말장터화

- 다양한 명칭으로 불리는 합덕 버그내장터의 명칭을 단일화하고, 합덕 버그내장터의 공간적 범위를 명확히 설정하도록 함
- 현재 합덕 버그내장터는 5일장의 성격을 가지나 향후 주변 환경변화를 고려하여 주말장터로 기능변화를 유도하고, 이를 위해서 단기적으로 5일장과 주말장을 병행하여 추진하며, 장기적으로 주말장으로 변화하도록 함

■ 합덕 버그내장터 상징물 조성 및 주차장 조성

- 합덕 버그내장터의 공간적·역사적 상징성을 제고하고 농경문화를 주요 테마로 하는 조형물을 장터의 입구와 장터 내의 결절지역에 조성하도록 함

제3절 합덕 버그내장터 조성 및 활성화



[그림 5-25] 전통시장 상징물 조성 사례

- 가톨릭 합덕문화빌리지 조성사업과 연계하여 장터 내 가톨릭 문화를 주요 테마로 하는 가로정비사업 (안내간판, 벽화, 조형물 설치 등)을 추진하고, 방문객이 증가할 경우 주말장날 또는 특정일을 중심으로 차 없는 거리를 추진하도록 함



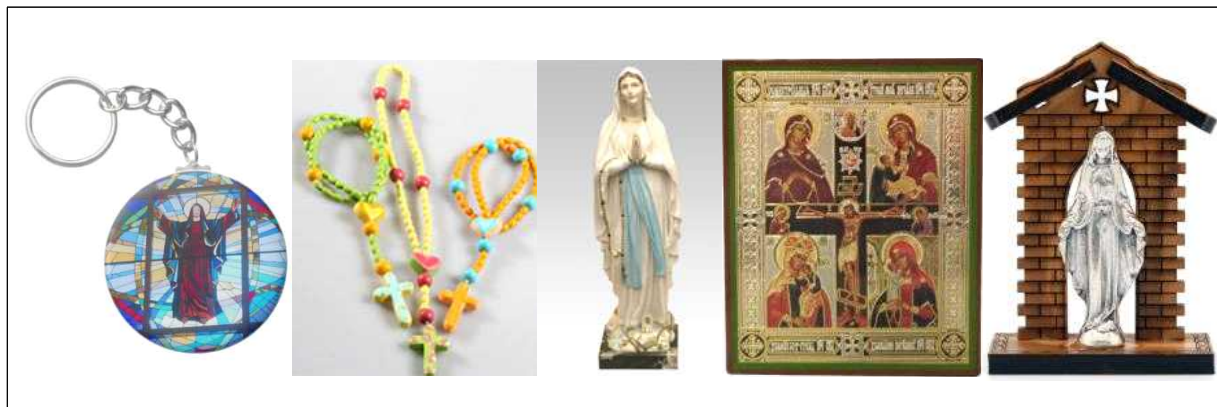
[그림 5-26] 테마 가로정비 사례

제3절 합덕 버그내장터 조성 및 활성화

- 주말장터의 활성화를 위하여 충분한 주차공간을 확보하기 위한 주차장을 조성
 - 공영주차장 인근부지에 버스주차가 가능한 3,000㎡ 규모의 주차장을 조성함

■ 가톨릭문화를 테마로 하는 상품개발 및 판매

- 가톨릭문화와 관련된 역사적인 사실이나 인물, 건축물 및 유물, 성가 및 서적, 기타 상징물 등을 테마로 하는 상품 및 기념품을 개발·판매함으로써 순례객 등의 방문객을 적극 유치함
- 특히, 합덕과 관련된 고유의 상품을 개발하여 일반적인 가톨릭 상품과는 차별화를 두도록 하고, 지역 주민이 적극 참여하여 다양한 수공예품을 개발하도록 함
 - 가톨릭 상품 및 기념품 예 : 스테인글라스 제품, 십자가, 성상, 미사보, 소품, 액자, 목주, 전례용품 등 일반적인 가톨릭 용품 이외에 슬피성지 및 합덕성당의 미니어처 조형물, 김대건 신부 등의 사진이 담긴 열쇠고리, 내포성지의 모습을 담은 사진집 및 역사적 기록 자료집 등
- 합덕 버그내장터의 폐점포 리모델링 또는 업종변경 등을 통하여 가톨릭문화 상품 및 기념품을 판매하도록 유도하고, 순례객 등 방문객을 대상으로 적극적으로 홍보·마케팅을 추진 할 수 있도록 지원함



[그림 5-27] 가톨릭문화를 테마로 하는 상품 예시

제3절 합덕 버그내장터 조성 및 활성화

세부사업 3 합덕 버그내장터 내 로컬푸드 공간 조성

■ 합덕 버그내장터 종합 홍보·판매장 설치 및 운영

- 합덕 버그내장터 종합 홍보·판매장을 조성하여 지역 농특산물의 전시 및 판매, 합덕 버그내장터의 상가위치 및 상품의 정보제공, 소비자와 해당 상가의 연결, 전자상거래 또는 현장 택배주문 처리, 기타 합덕읍 관광안내 등의 기능을 수행하도록 함으로써 합덕 버그내장터를 방문하는 방문객에게 필요한 서비스를 One-stop으로 제공
- 합덕 버그내장터 종합 홍보·판매장은 상인회 또는 활성화사업단에서 운영·관리 하도록 하고, 합덕 버그내장터 통합홈페이지를 함께 운영하도록 함



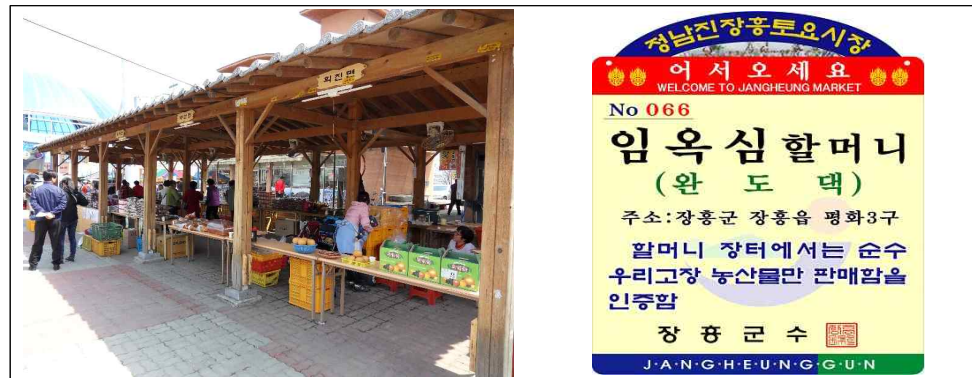
[그림 5-28] 농특산물 홍보·판매장 조성 사례

■ 버그내 주말 먹거리 장터 조성 및 로컬푸드 식당가 지정·지원

- 장기적으로 합덕 버그내장터에서 거래되는 농산물은 반드시 합덕지역에서 생산된 것만을 한정하도록 함. 이의 일환으로 버그내 주말 먹거리 장터와 로컬푸드 식당가를 조성하도록 함

제3절 합덕 버그내장터 조성 및 활성화

- 버그내 주말 먹거리 장터는 상인회에서 공동으로 자율적으로 운영하도록 하고, 전통가옥형태의 먹거리 장터를 조성함으로써 합덕 버그내장터의 이미지를 제고하며, 먹거리 장터의 시설물들은 장이 서지 않은 평일에는 방문자의 쉼터로써 활용할 수 있도록 함
- 합덕 로컬푸드 식당가는 폐점포 리모델링 또는 업종변경 등을 통하여 합덕지역에서 생산된 농산물 이용, 가톨릭 및 농경문화와 관계된 음식을 판매하도록 하며, 이들 식당에 대해 당진군수의 인증서를 발급하는 등 지속적으로 관리함과 동시에 소비자의 신뢰를 확보하도록 함



[그림 5-29] 전통시장 먹거리 장터 및 인증서 사례(장흥 토요시장)

■ 가톨릭 및 농경문화와 관계된 테마 먹거리 개발

- 합덕 로컬푸드 식당가 활성화를 위해서는 가톨릭 및 농경문화와 관련된 테마 먹거리 개발이 절대적으로 필요함. 이를 위해서 가톨릭교구사 및 지역향토사를 중심으로한 테마 먹거리 발굴을 수행함
- 발굴된 테마 먹거리를 장터 내 로컬푸드 식당가에게 보급함과 동시에 테마 먹거리의 가치를 부여하는 홍보물과 안내판을 설치하도록 함

제3절 합덕 버그내장터 조성 및 활성화

■ 합덕 로컬푸드 중간유통조직의 설립

- 합덕 버그내장터에서 유통되는 각종 농산물의 합덕산을 유지하기 위해서 상인회가 중심으로 운영하는 로컬푸드 중간유통조직을 설립하도록 함. 단기적으로 합덕 버그내장터 활성화사업단의 세부부서로 운영한 후 사업성을 확보한 이후 경제조직으로 독립하도록 함
- 로컬푸드 중간유통조직은 합덕지역에서 생산되는 농산물을 효율적으로 수집하고 판매하기 위한 지원 조직의 성격을 가지는 바, 단기적으로 사회적 기업으로 육성이 가능함

세부사업 4 소프트웨어형 전통시장 활성화 프로그램 발굴

■ 합덕 버그내장터 활성화사업단의 설립 및 통합홈페이지 운영

- 합덕 버그내장터 상인회가 중심이 되어서 합덕 버그내장터 활성화사업단을 설립·운영하도록 함
- 합덕 버그내장터 활성화사업단은 장터의 홍보, 농산물의 유통, 축제개최 등의 각종 운영프로그램을 전담하는 경제조직으로 운영하도록 함
- 합덕 버그내장터 활성화사업단을 중심으로 전통시장 통합 홈페이지를 개설·운영함으로써 상인들 간의 커뮤니티 여건 조성, 소비자로부터의 신뢰감 형성 및 적극적인 마케팅, 전자상거래 등 전통시장 활성화 등에 기여하도록 함

■ 합덕 버그내장터 활성화 프로그램 개발 및 운영

- 합덕 버그내장터 활성화를 위한 다양한 아이디어 공모를 시행하고, 이를 바탕으로 활성화 프로그램을 지속적으로 개발·운영함
- 가톨릭 및 전통문화 등을 테마로 하는 다양한 이벤트를 개발하여 개최함으로써 지역민과 상인, 방문객 등이 참여할 수 있는 장을 조성하고 장기적으로는 지역의 축제로 발전시켜 나갈

제3절 합덕 버그내장터 조성 및 활성화

- 다점포 할인쿠폰 및 상품권 등을 발행하여 가맹점간의 품앗이 효과와 광고효과를 창출하도록 하고, 여기에서 창출된 수익은 전통시장 활성화를 위해 일부를 재투자하도록 함
- 합덕읍내 각종 축제 및 행사, 관광지 방문객에게 합덕 버그내장터 상품권을 제공함으로써 지역 내 방문객을 전통시장으로 유도함



[그림 5-30] 전통시장 문화이벤트 및 상품권 사례

■ 주말장터의 장꾼 유치 및 상행위 가이드라인 보급

- 합덕 버그내장터의 주요 주체인 장꾼을 유치하기 위한 설명회를 6개월에 한 번씩 개최하도록 함. 아울러 현행 전문장사꾼 위주의 장꾼에서 주변 농민들이 참여할 수 있는 기회의 부여
- 주말장터에 참여하는 장꾼에게 상행위 가이드라인을 보급하여 합덕 버그내장터가 설정한 이미지, 즉 가톨릭과 로컬푸드라는 대전제를 준수하도록 함. 아울러 장꾼등록제를 수행하여 버그내장터의 신뢰성을 확보하도록 함
- 또한, 식당가를 중심으로 신용카드 이용가능점포를 점차 확대해 나가도록 함

사업1. 통합상인회 구성 및 상인역량강화

합덕 버그내 상인경영자과정의 개설

장터 상징물 조성 및 주차장 조성



-시장 진입안내 조형물 -시장 안내판



-한우먹거리 타운 벽화 조성 모습

**가톨릭문화를 테마로 하는 상품개발 및 판매
(폐점포 및 점포업종전환)**



-빈점포 활용 갤러리 -가톨릭 기념품 판매



사업3. 버그내 장터 내 로컬푸드 공간 조성

로컬푸드 식당가 지정 및 지원

-가톨릭 및 농경문화와 관계된 먹거리 개발

주말 먹거리 장터 조성



-쌘지공원에 가점포를 이용한 주말 먹거리 장터

종합 홍보 · 판매장 설치 및 운영



-시장정보, 판매연결, 전자상거래관리, 관광안내

사업4. 소프트웨어형 활성화 프로그램 발굴

버그내 장터 활성화 프로그램 개발 및 운영



[그림 5-31] 합덕 버그내장터 조성 및 활성화 사업

제3절 합덕 버그내장터 조성 및 활성화

6. 산출기준

[표 5-9] 합덕 버그내장터 조성 및 활성화 산출기준

(단위 : 백만원)

사업명		사업량	사업비	단가
합덕 버그내장터 통합 상인회 구성 및 상인역량강화	상인회 통합적 구성 및 상인회 규약 작성		80	
	상인경영자과정의 개설	4회/년	20	4회×5년×1백만
	주말장터화		350	
합덕 버그내장터의 주말장터화 및 역사성 제고	장꾼 유치 설명회 개최	300인	300	30인×2회×5년×1백만
	홍보		50	
	장터의 상징물 및 주차장 조성		1,779	
	상징물 설치	1개	3	
	가로 정비 사업	1,000m ²	30	1,000m ² ×0.03백만
	주차장부지매입비	3,000m ²	1,296	3,000m ² ×지가, 보상비
	주차장 조성비	3,000m ²	450	3,000m ² ×0.15백만
	가톨릭문화 상품개발	1식	20	
	종합 홍보·판매장 조성	500m ²	500	1백만×500m ²
	먹거리 장터 및 로컬푸드 식당가 조성, 지원		800	
합덕 버그내장터 내 로컬푸드 공간 조성	먹거리 장터 조성	1식	500	
	로컬푸드 식당가 지정 및 지원	1식	300	간판설치 지원
	테마 먹거리 개발		103	
	테마 먹거리 발굴		100	
	테마 먹거리 안내판 설치	1개	3	3백만
	로컬푸드 중간유통조직의 설립		100	
	합덕 버그내장터 활성화사업단 설립·운영		76	
소프트웨어형 전통시장 활성화 프로그램 발굴	활성화사업단 설립	300인	60	20인×6회×5년×0.1백만
	통합홈페이지 개발 및 운영	1식	16	홈페이지 개발 : 4백만 관리 : 5년×20만원/월
	활성화 프로그램 개발 및 운영		110	
	문화 이벤트 개최	2회/년	100	2회×5년×10백만
	할인쿠폰 및 상품권 발행	1식	10	
	장꾼유치 및 상행위 가이드라인 보급		80	
	주말장터의 장꾼 유치 설명회	2회/년	30	2회×5년×3백만
	상행위 가이드라인 보급		50	

제3절 합덕 버그내장터 조성 및 활성화

7. 사업추진계획

[표 5-10] 합덕 버그내장터 조성 및 활성화 사업추진계획

사업명		2012년	2013년	2014년	2015년	2016년
합덕 버그내장터 통합 상인회 구성 및 상인역량강화	상인회 통합적 구성 및 상인회 규약 작성					
	상인경영자과정의 개설					
합덕 버그내장터의 주말장터화 및 역사성 제고	주말장터화					
	장터의 상징물 및 주차장 조성					
	가톨릭문화 상품개발					
합덕 버그내장터 내 로컬푸드 공간조성	종합 홍보·판매장 조성					
	먹거리 장터 및 로컬푸드 식당가 조성, 지원					
	테마 먹거리 개발					
소프트웨어형 전통시장 활성화 프로그램 발굴	로컬푸드 중간유통조직의 설립					
	합덕 버그내장터 활성화사업단 설립·운영					
	활성화 프로그램 개발 및 운영					
	장꾼유치 및 상행위 가이드라인 보급					

제4
절

합심덕적의 회복과 시민사회 활성화

1. 사업의 필요성

- 공공주도의 하드웨어 사업의 한계로 시민사회의 역할 증대
 - 20세기까지 공공주도의 하드웨어사업으로 지역개발을 추진하여 왔음. 그러나 기존의 요소 지향적 접근으로 지속가능한 지역발전을 추진하기 곤란함
 - 특히 외부로부터 발전역량을 유입하기 어려운 농촌지역의 발전을 위해서는 기존의 하드웨어 중심에서 탈피하여 시민사회 활성화를 통한 자생적이고 지속가능한 발전모델 정립이 요구됨
- 합덕읍 지역의 다양한 시민조직을 지역발전의 핵심동력으로 활용
 - 합덕은 농촌사회임에도 불구하고 다른 지역과 달리 매우 다양한 시민조직이 결성되어 활동하고 있음
 - 기존의 시민조직은 개별 조직차원에서 활동하였을 뿐 실제 지역발전과 공유되지 못한 한계가 있음
- 협동과 참여의 합심덕적의 부활로 지역정체성과 공동체 의식 강화
 - 합덕의 지명유래는 합심덕적(合心德積)에서 유래하고 있음. 이는 합덕제를 만드는 과정에서 유래한 것으로 ‘마음을 합하면 덕이 쌓인다.’의 의미를 가짐
 - 합덕이 다른 지역과 차별화된 지역정체성을 확보하고 공동체 의식을 강화하기 위해서는 합덕의 정신적 기원인 합심덕적의 정신 부활이 필요함

2. 현황 및 개발 수요

1) 현황

- 20여개 이상의 다양한 시민조직이 활발한 활동을 하고 있음
 - 합덕에는 합덕발전협의회, 청년연합회, 상가번영회 등 다양한 시민조직이 결성되어 있고, 다수의 시민조직은 1980년대부터 결성되어 운영되고 있음

제4절 합심덕적의 회복과 시민사회 활성화

- 시민조직은 개별적으로 운영되고 있고, 서로의 활동사항에 대해서 소통이 이루어지지 않고 있음

[표 5-11] 합덕지역의 대표적 시민조직

합덕읍이장협의회, 합덕발전협의회, 주민자치위원회, 합덕새마을지도자협의회, 합덕새마을부녀회, 합덕원료위원회, 합덕의용소방대, 합덕여성의용소방대, 합덕농업경영인회, 합덕적십자봉사회, 밝은사회합덕클럽, 합덕농촌지도사회, 합덕바르게살기협의회, 합덕생활개선회, 합덕쌀농사연구회, 합덕농민회, 합덕로타리클럽, JCI KOREA 합덕, 연호라이온스클럽, 합덕라이온스클럽, 청년연합회, 합덕상인연합회, 중앙상인연합회

■ 시민조직의 활동이 지속적으로 축소되고 있고, 지역발전과 연계 고리 형성 미흡

- 합덕지역의 인구감소와 지역정체로 인하여 시민조직의 활동이 지속적으로 침체·축소되고 있음
- 20여개에 이르는 다수의 시민조직은 구성원이 평균 50명 내외에 불과하고 획일적인 인적구성
- 시민조직은 단순한 친목활동 뿐만 아니라, 지역사회를 위한 봉사 및 참여활동을 수행하고 있음
- 그러나 이들 시민조직이 수행하는 활동과 지역발전의 연계 고리가 형성되지 못하고 있음

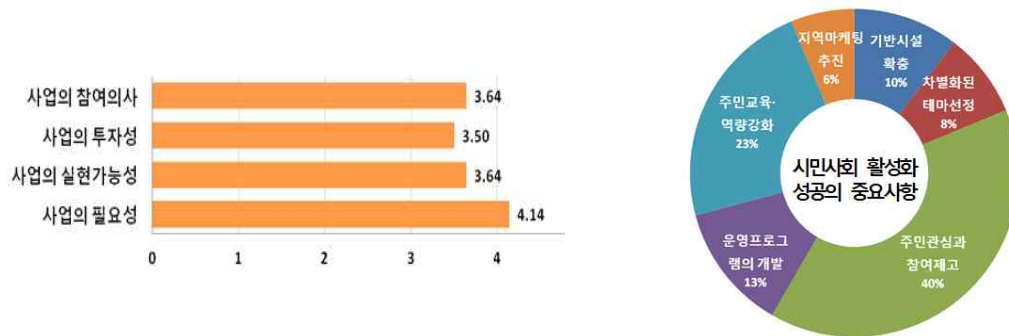
2) 개발 수요

■ 합덕발전의 저해요인이 보수성을 탈피하기 위해서는 시민사회의 자발적 노력이 필요

- 합덕발전의 발전을 가로막는 가장 큰 요인은 지역주민의 보수성으로 평가되고 있음. 지역적 보수성은 과거 모습에 빠져있는 안주성과 다른 사람을 배려하지 않는 인식성에 기인함
- 지역의 부정적 이미지인 보수성을 탈피하기 위해서는 다양한 시민사회 활동을 창출함으로써, 지역 내 다양성과 창조성을 강조해야 함

제4절 합심덕적의 회복과 시민사회 활성화

- 지역의 다양한 주민들이 참여할 수 있는 시민조직의 결성과 시민사회 형성 필요
 - 현재는 소수의 리더를 중심, 그리고 공공부문 주도의 시민조직이 합덕시민사회의 중심을 이루고 있음.
그렇기 때문에 다수의 일반 주민은 지역사회에 참여할 수 있는 구조적 통로를 확보하고 있지 못함
 - 따라서 합심덕적의 회복과 시민사회 활성화를 위해서는 기존 소수자를 중심으로한 시민조직에서 일반 주민이 참여하는 다양한 시민조직으로 변화되어야 할 것임
- 시민사회에 대한 높은 인식성과 여건에도 불구하고, 시민사회 활성화의 효과성에 대한 우려
 - 합덕은 다른 농촌지역에 비해서 다양한 시민조직이 구성되어 있고, 시민사회 활성화가 중요하다고 인식하고 있음
 - 그러나 지금까지 시민사회를 지역발전의 긍정적 요인으로 인식하지 못하였고, 실제 시민사회 활성화를 통해 지역발전을 할 수 있는가에 대한 불확신을 갖고 있음
 - 반면 선진국에서는 이미 오래전부터 시민사회 활성화를 통한 지역발전을 추진해 오고 있음



[그림 5-32] 합심덕적의 회복과 시민사회활성화 사업에 관한 인지 및 성공요소

제4절 합심덕적의 회복과 시민사회 활성화

3. 기본방향

- 합덕지역 내 다양한 시민사회단체의 형성과 시민사회단체의 참여 기회 제공
 - 합덕에 거주하는 다양한 지역주민이 참여할 수 있는 시민사회단체가 형성될 수 있도록 시민사회교육을 확대하고, 아울러 시민사회활동과 지역발전이 연계될 수 있는 사회메커니즘 확보
 - 이를 위해서는 1차적으로 기존 시민사회단체의 활성화와 새로운 시민사회단체가 형성될 수 있는 지역사회의 기반조성이 필요함

4. 사업체계

합심덕적의
회복과
시민사회
활성화

- 합덕시민사회단체의 DB화 및 연합회의 결성
 - 합덕시민사회단체의 현황 조사 및 DB화
 - 합덕시민사회단체 연합회 결성
 - 합덕시민사회단체 성과대회 및 시상제 도입
- 합덕 역사·인문아카데미와 합심덕적 미래위원회 구성 및 운영
 - 합덕 역사·인문아카데미의 운영
 - 합심덕적 미래위원회의 구성
 - 합덕의 가치 형성과 보급
- 합덕지역 공공사업과 시민사회단체 활동의 연계화
 - 합덕시민사회단체 활동을 공공사업으로 수용
 - 합덕지역 공공사업을 시민사회단체에게 위탁 수행
 - 합덕시민사회단체 활동자료집 발간
- 합덕지역발전을 위한 아이디어 공모 및 협약제도 도입
 - 합덕지역발전을 위한 주민아이디어 공모
 - 합덕지역의 다양한 기관(기업체, 관공서 등)과 지역발전 협약제도
 - 합덕지역발전을 위한 재능기부자의 확보와 연계시스템 구축

제4절 합심덕적의 회복과 시민사회 활성화

5. 사업내용

세부사업 1 합덕시민사회단체의 DB화 및 연합회의 결성

■ 합덕시민사회단체의 현황 조사 및 DB화

- 현재 합덕지역에는 약 20여개의 시민사회단체를 대상으로 시민사회단체의 설립목적, 설립연도, 회원 수, 주요활동, 주요시설 등에 대한 현황조사를 수행함
- 아울러 조사된 합덕시민사회단체의 현황을 DB화하여 합덕시민사회단체간 공유가 될 수 있도록 하여, 개별 시민사회단체가 교류를 활성화하도록 함

■ 합덕시민사회단체 연합회 결성 및 운영

- 현재 합덕지역 시민사회단체가 상호교류를 할 수 있는 구조적 통로를 만들기 위해서 합덕지역 모든 시민사회단체가 참여하는 합덕시민사회단체 연합회를 결성하여 운영하도록 함
- 합덕시민사회단체 연합회는 매년 2번 개최하여 개별 단체가 이해 증진과 교류협력사업을 발굴하는데 목적을 둠

■ 합덕시민사회단체 성과대회 및 시상제 도입

- 합덕시민사회단체 연합회의 정기 모임을 활용하여 합덕시민사회단체 활동계획 및 실적 설명회를 개최하도록 함
- 한 해 동안 합덕지역발전을 위해서 가장 큰 공헌을 한 합덕시민사회단체를 선정하는 합덕시민사회단체 시상제를 도입하도록 함

제4절 합심덕적의 회복과 시민사회 활성화

세부사업 2 합덕 역사·인문아카데미와 합심덕적 미래위원회 구성 및 운영

■ 합덕 역사·인문아카데미의 운영

- 합덕의 지역정체성과 창조성을 제고하기 위해서 합덕을 소재로한 역사·인문아카데미를 운영하도록 함
- 역사·인문아카데미는 합덕시민사회단체 혹은 전문연구교육기관에 위탁하여 시행함
- 합덕 역사·인문아카데미는 총 6개월 과정으로 개설
- 프로그램 내용 중에 지역사회봉사프로그램을 의무적으로 수행하도록 함

■ 합심덕적 미래위원회의 구성 및 운영

- 미래지향적이고 다양한 구성원들의 의사가 반영된 합덕지역발전을 설정하기 위한 합심덕적 미래위원회를 합덕읍의 제도적 자문기구로 구성·운영함
- 합심덕적 미래위원회는 합덕 역사·인문아카데미를 이수한 사람을 대상으로 구성함을 원칙으로 함
- 또한 합심덕적 미래위원회에는 다양한 계층과 연령의 대표자로 구성하도록 함

■ 합덕의 가치 형성과 보급

- 합심덕적 미래위원회 및 합덕시민사회단체가 중심이 되어 합덕의 가치를 새롭게 형성하고, 이를 보급·확산하도록 함
- 이를 위해서 합덕지역신문과 방송을 시민사회 주도적으로 운영
- 동시에 지역교육청과 연계하여 청소년 교육 자료로 활용하도록 함

제4절 합심덕적의 회복과 시민사회 활성화

세부사업 3 합덕지역 공공사업과 시민사회단체 활동의 연계화

- 합덕시민사회단체 활동을 공공사업으로 수용
 - 합덕시민사회단체가 수행하고 있는 각종 활동 중에서 공공사업으로 도입하여 추진할 수 있는 사업을 발굴하여 시민사회단체 지원
 - 이를 위해 매년 개최되는 합덕시민사회단체 실적보고회의 내용 중에서 합심덕적 미래위원회가 공공사업을 선정하도록 함
- 합덕지역 공공사업을 시민사회단체에게 위탁 수행
 - 합덕지역에서 집행되는 각종 공공사업을 시민사회단체에게 공개하고, 시민사회단체가 수행할 수 있는 사업은 위탁함으로써 시민사회단체의 활동영역 확대
 - 향후 추진될 각종 공공사업의 운영관리프로그램은 시민사회단체에 위탁하여 추진하도록 함. 이를 위해 합덕지역에서 수행될 각종 공공사업을 매 분기별로 시민사회단체에 회람하도록 함
- 합덕시민사회단체 활동자료집 발간
 - 합덕시민사회단체의 활동 중에서 합덕지역발전을 위해서 기여한 활동을 중심으로 합덕시민사회단체 활동자료집을 1년 단위로 발간하도록 함

세부사업 4 합덕지역발전을 위한 아이디어 공모 및 협약제도 도입

- 합덕지역발전을 위한 주민아이디어 공모
 - 합덕지역 내외의 주민들을 대상으로 합덕지역발전을 위한 주민아이디어를 공모하도록 함

제4절 합심덕적의 회복과 시민사회 활성화

- 선정된 주민아이디어는 합심덕적 미래위원회와 합덕시민사회단체 연합회를 중심으로 실현가능한 방안을 모색·적용하도록 함

■ 합덕지역의 다양한 기관(기업체, 관공서 등)과 지역발전 협약제도

- 합덕지역에 소재하고 있는 다양한 기관들과 지역발전 협약제도를 체결하고, 실천해 가도록 함
- 대표적으로 합덕지역 소재 기업체 및 관공서와 협약을 체결하여, 이들 기관에서 소비하는 농산물은 모두 합덕에서 생산되는 것을 사용한다는 협약제도를 체결하도록 함

■ 합덕지역발전을 위한 재능기부자의 확보와 연계시스템 구축

- 합덕과 관련된 다양한 분야의 전문가로 구성된 합덕지역발전 재능기부자를 확보하도록 함
- 지역사회에서 필요로 하는 재능기부자가 실제 합덕지역발전에 기여할 수 있도록 수혜자와 재능기부자 연계시스템 구축

6. 산출기준

[표 5-12] 합심덕적의 회복과 시민사회 활성화 산출기준

(단위 : 백만원)

	사업명	사업량	사업비	단가
합덕시민사회단체의 DB화 및 연합회의 결성	시민사회단체 현황 조사 및 DB화		80	
	합덕시민사회단체 연합회 결성 및 운영	2회/년	8	1백만×2회×4년
	성과대회 및 시상제	1회/년	8	2백만×1회×4년
합덕역사·인문아카데미와 합심덕적 미래위원회 구성 및 운영	합덕 역사·인문아카데미 실시	4회/년	32	2백만×4회×4년
	합심덕적 미래위원회 결성 및 운영	2회/년	8	1백만×2회×4년
	합덕의 가치 형성과 보급	1회/년	80	20백만×1회×4년
합덕지역 공공개발사업과 시민사회단체 활동의 연계화	시민사회단체 활동을 공공사업 연계		40	
	공익사업 시민사회단체 위탁 수행		40	
	활동자료집 발간	1회/년	80	20백만×1회×4년
합덕지역발전을 위한 아이디어 공모 및 협약제도 도입	아이디어 공모전 개최	1회/년	20	5백만×1회×4년
	재능기부자의 확보와 연계시스템 구축		50	

제4절 합심덕적의 회복과 시민사회 활성화

7. 사업추진계획

[표 5-13] 합심덕적의 회복과 시민사회 활성화 사업추진계획

사업명		2012년	2013년	2014년	2015년	2016년
합덕시민사회단체의 DB화 및 연합회의 결성	시민사회단체 현황 조사 및 DB화					
	합덕시민사회단체 연합회 결성 및 운영					
	성과대회 및 시상제					
합덕역사·인문아카데미와 합심덕적 미래위원회 구성 및 운영	합덕 역사·인문아카데미 실시					
	합심덕적 미래위원회 결성 및 운영					
	합덕의 가치 형성과 보급					
합덕지역 공공개발사업과 시민사회단체 활동의 연계화	시민사회단체 활동을 공공사업 연계					
	공익사업 시민사회단체 위탁 수행					
	활동자료집 발간					
합덕지역발전을 위한 아이디어 공모 및 협약제도 도입	아이디어 공모전 개최					
	재능기부자의 확보와 연계시스템 구축					

제5
절

합덕 공공시설 운영 프로그램 개발

1. 사업의 필요성

- 역내 다양한 교육프로그램을 통한 주민 지적 욕구 충족
 - 합덕지역 주민자치센터, 남부노인복지관 등의 공공시설을 활용하여 연령별 계층별 다양한 프로그램 제공
 - 합덕지역에 있는 각종 공공시설을 효율적으로 활용할 수 있는 공공시설 운영프로그램의 개발 및 보급으로 시설이용의 극대화 도모
- 사회복지 차원에서 교육과 복지 프로그램 운영
 - 취약계층인 노인, 편부모 자녀 등 사회적 약자계층에 대한 복지차원에서의 프로그램 운영
- 지역 축제 등 지역 사회와 연계
 - 문화 프로그램을 통한 주민들의 성취욕 고취
 - 다양한 교육 프로그램을 통한 주민들의 지적 욕구 충족
 - 지역사회와 연계성을 도모하며, 지역축제, 지역문화제시 주민참여를 통한 지역공동체 단합
 - 다양한 교육 문화 등의 프로그램과 지역축제를 연계하여 주민들의 참여율과 지역 애착심 고취

2. 현황 및 개발 수요

1) 현황

- 합덕읍내 주민 교육, 문화 프로그램을 제공하는 곳은 6곳이나, 장소 및 시설의 제약으로 프로그램의 공급이 제한적임
 - 합덕읍내의 주민 문화프로그램을 제공하는 곳은 자치센터, 도서관의 공공기관과 민간위탁기관인 청소년 문화의 집, 당진군 남부노인복지관, 그리고 농협 지역문화복지센터에서 이루어지고 있음

제5절 합덕 공공시설 운영 프로그램 개발

- 각각의 기관에서 청소년, 노인, 일반주민 등 대상에 맞는 교육 및 문화 프로그램이 진행되고 있음
- 프로그램을 수강하는 수요자들에 비해 장소의 제약, 시설운영 시간의 제약 등으로 다양한 프로그램이 공급될 수 있는 여건이 제한적인 상황임

■ 각 기관 간 연계 협력하여 프로그램이 제공될 필요가 있음

- 사회복지자원에서 합덕읍의 교육, 문화프로그램을 총괄하는 기관을 활성화하여 기관 간 연계 협력하는 방안이 모색될 필요가 있음
- 시설별 네트워크를 강화하여 기관 간 시설을 연계하여 프로그램을 진행할 필요가 있음

2) 개발 수요

■ 지역 내 공원, 학교, 회관 등의 시설을 활용하여 다양한 프로그램 공급

- 야외, 체육 프로그램의 경우 각 시설별 이용자들의 특성에 맞는 프로그램이 진행될 필요가 있으며, 지역의 학교 시설, 공원과 연계하여 확충할 필요가 있음
- 시설이 낙후된 합덕읍민회관을 개보수하여 시설별 프로그램을 운영하는 방안이 모색될 필요가 있음
- 시설별로 중복되는 프로그램이 있는 것으로 나타났으나 수강자들이 수요가 많은 강좌는 시설별로 운영될 필요가 있음
- 프로그램들 중 사업비를 지원받는 주무기관의 차이로 기관 간 네트워크가 원활하지 못한 문제점도 있음

■ 주민들의 수요조사결과를 바탕으로 한 프로그램 공급 및 참여율 높이는 방안 강구

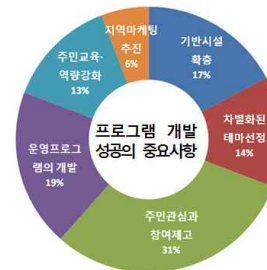
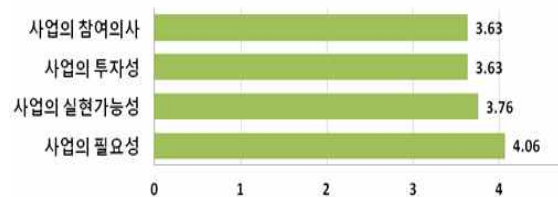
- 합덕지역주민들은 문화스포츠센터에 대한 적극적인 수요를 제시하고 있음. 따라서 생활체육수요를 충족할 수 있는 기반 마련이 요구됨
- 당진군에서는 하운공원 등 각종 도시계획공원을 조성하고 있으나, 이들 공원시설이 개별적으로 조성되어 합덕시가지내 7여개의 공원을 종합적으로 운영하고 있지 못한 실정임

제5절 합덕 공공시설 운영 프로그램 개발

- 이러한 공원 등의 도시계획시설들을 활용한 주민 프로그램이 확대 운영될 필요가 있음
- 또한 공공시설이 개별적으로 운영되어 각각의 시설에서 어떠한 프로그램이 운영되고 있는지 충분히 정보공유가 되고 있지 못함
- 합덕주민의 문화예술의 욕구를 충족하기 위해서는 추가적인 문화예술시설을 공급하기 보다는 기존의 시설을 이용하여 어떠한 프로그램을 어떻게 공급할 것인가에 초점을 두어야 함
- 한편 합덕지역주민들은 현재 합덕지역 내에 어떠한 문화시설이 있는지, 그리고 해당 시설에서 어떠한 프로그램을 운영하고 있는지에 대해서 정확한 정보를 갖고 있지 못함

■ 주민 수요조사 결과

- 합덕읍 주민센터의 설문조사 결과 운영시간대가 맞지 않아서 참여하지 못하고 있다는 의견이 51%로 가장 높게 조사되었으며, 거리가 멀어서, 교통이 불편해서 참여 하지 못한다는 의견은 13%로 나타났음
- 프로그램 이용 시 가장 편리한 시간은 평일 저녁(18시~22시)이 55%로 가장 높았고, 평일 오전, 평일 오후, 토요일은 각각 16%, 15%, 14%로 비슷한 비율로 조사됨
- 희망하는 분야는 컴퓨터(15%), 서예(13%), 요가(13%), 통기타드럼(11%), 댄스스포츠(7%), 사물놀이(7%), 노래교실(7%), 생활도자기(5%) 등으로 나타남



[그림 5-33] 합덕 공공시설 운영 프로그램 개발 사업에 관한 인지 및 성공요소

제5절 합덕 공공시설 운영 프로그램 개발

3. 기본방향

- 공공시설을 최적으로 활용하여 지역주민들이 필요로 하는 교육·문화프로그램의 개발 및 공급
 - 지역 내 시설들을 활용하여 다양한 프로그램 개발 및 운영
 - 교육·문화프로그램 공급기관간 연계 및 조직화
- 연령계층별 사회복지 차원에서의 주민 프로그램 개발 및 운영
 - 다양한 계층 및 연령을 고려한 프로그램 개발 및 홍보
 - 교육 프로그램의 지속적 제공을 위한 정보 구축

4. 사업체계

합덕
공공시설
운영
프로그램
개발

- 교육·문화프로그램의 현황 파악 및 프로그램의 다양화

- 체험형 프로그램 개발
- 개별 기관별 프로그램의 현황 DB구축
- 교육·문화프로그램의 수요조사 및 프로그램 다양화
- 개인별 교육프로그램 이수 DB구축 및 컨설팅

- 합덕지역 내 공공시설물 현황 파악 및 지역사회에 공간 개방

- 개방할 수 있는 공공시설물 파악하여 공간 개방
- 지역 내 학교와 공동 프로그램 운영 및 시설 공유

- 주민참여프로그램 후 동아리 지원 사업 및 발표회 지원

- 각종 교육프로그램 수료 후 동아리 활동 지원
- 주민참여프로그램의 활동성과 주말발표회 지원

- 교육·문화프로그램 총괄 지원 체계 구축

- 중간지원단계 구축
- 홍보활동 지원

제5절 합덕 공공시설 운영 프로그램 개발

5. 사업내용

세부사업 1 교육, 문화프로그램의 현황 파악 및 프로그램의 다양화

- 기존 강좌 중심의 교육에서 체험형 프로그램 개발
 - 기존의 강좌 위주의 프로그램에서 교육과 현장실습, 공연, 참여자의 경험을 접목시킨 쌍방향 체험형 프로그램의 개발
- 개별 기관별 프로그램의 현황 DB구축을 통한 정보제공
 - 합덕지역 내 주민 교육기관들의 프로그램 현황 DB를 구축하여 기관 간 프로그램 협력
 - 교육 수요가 많아 비슷한 프로그램이 중복 개설되는 경우 연령별, 수준별에 따른 기관 간 교육 분업 실시
- 교육, 문화프로그램의 수요조사 및 프로그램 다양화
 - 공공예술 프로그램의 경우 주민 수요조사 결과를 반영하여 다양한 프로그램을 개설함
 - 교육 참여자들의 사회참여, 성취욕을 높이기 위하여 교육 이수 후 동아리 활동, 지역축제와의 연계를 모색함
- 개인별 교육프로그램 이수 DB구축 및 교육수준 컨설팅
 - 이수 교육프로그램 DB화로 향후 개인적 특성을 고려한 교육컨설팅 수행
 - 평생교육개념을 도입하여 개인별 교육프로그램 이수와 관련한 DB구축을 통해 지속적인 교육의 기회를 넓힘

제5절 합덕 공공시설 운영 프로그램 개발

세부사업 2 합덕지역 내 공공시설물 현황 파악 및 지역사회에 공간 개방

- 개방 가능한 공공시설물 파악 및 공간 개방
 - 지역 내 공공시설물을 활용하여 기존 프로그램을 제공하는 기관들이 물리적 제약으로 이루어지지 못한 프로그램들을 개설 가능하게 함
- 지역 내 학교와 공동 프로그램 운영 및 시설 공유
 - 합덕 도서관, 청소년 문화의 집에서 운영되는 프로그램과 인근 학교와의 공동 프로그램 운영을 통하여 시설 자원 공유

세부사업 3 주민참여프로그램 후 동아리 지원 사업 및 발표회 지원

- 각종 교육프로그램 수료 후 동아리 활동 지원
 - 교육프로그램 수료 후 참여자들의 지속적인 활동을 위하여 장소 제공 등의 지원 방안 모색
- 주민참여프로그램의 활동성과 주말발표회 지원
 - 합덕지역 공공문화예술프로그램 성과발표 개최하여 전시회, 콘서트 등을 개최
 - 버그내장터 축제 등의 지역축제와 연계하여 주민참여프로그램을 통한 지역민들의 자연스러운 축제 참여 기회를 높임

세부사업 4 교육·문화프로그램 총괄 지원 체계 구축

- 합덕읍내 문화·교육프로그램 제공하는 기관을 총괄하는 지원체계 구축
 - 합덕읍내 교육·문화프로그램 제공하는 기관을 총괄하는 체계를 구축하여 정기적인 기관 간의 협의 및 공조체제 구축

제5절 합덕 공공시설 운영 프로그램 개발

- 교육과 복지측면에서의 문화·교육프로그램 공급을 위한 중간 지원 단계의 시스템을 구축하여 기관 간 협력방안 모색
- 시스템 구축을 통하여 기관별 프로그램 운영, 시설의 공유, 공동 프로그램 운영 등 프로그램을 효율적으로 제공함

■ 중간지원체계를 통한 홍보활동 지원

- 브로셔, 신문, 플랜카드를 활용하여 지속적인 홍보체계 구축
- 마을 노인정, 학교 등에 홍보물 발송을 통한 홍보활동 전개

6. 산출기준

[표 5-14] 합덕 공공시설 운영 프로그램 개발 산출기준

(단위 : 백만원)

사업명		사업량	사업비	단가
교육·문화프로그램의 현황 파악 및 프로그램의 다양화	체험형 프로그램 개발		50	
	프로그램 현황 조사 및 DB화		50	
	교육·문화프로그램 다양화		50	
	개인별 이수 프로그램 DB구축 및 교육수준 컨설팅	12회/년	24	0.5백만×12회×4년
합덕지역 내 공공시설물 현황 파악 및 지역사회에 공간 개방	개방 가능한 공공시설물 파악 및 공간 개방		10	
	지역 내 학교와 공동프로그램 운영 및 시설 공유		10	2.5×1회×4년
주민참여프로그램 후 동아리 지원 사업 및 발표회 지원	동아리 활동 지원	4회/년	40	2.5백만×4회×4년
	발표회 지원	1회/년	40	10백만×1회×4년
교육·문화프로그램 총괄 지원 체계 구축	중간 지원 단계 구축	6회/년	30	1백만×6회×5년
	홍보활동 지원	6회/년	60	1백만×6회×5년

제5절 합덕 공공시설 운영 프로그램 개발

7. 사업추진계획

[표 5-15] 합덕 공공시설 운영 프로그램 개발 사업추진계획

사업명		2012년	2013년	2014년	2015년	2016년
교육·문화프로그램의 현황 파악 및 프로그램의 다양화	체험형 프로그램 개발					
	프로그램 현황 조사 및 DB화					
	교육·문화프로그램 다양화					
	개인별 이수 프로그램 DB구축 및 교육수준 컨설팅					
합덕지역 내 공공시설물 현황 파악 및 지역사회에 공간 개방	개방 가능한 공공시설물 파악 및 공간 개방					
	지역 내 학교와 공동프로그램 운영 및 시설 공유					
주민참여프로그램 후 동아리 지원 사업 및 발표회 지원	동아리 활동 지원					
	발표회 지원					
교육·문화프로그램 총괄 지원 체계 구축	중간 지원 단계 구축					
	홍보활동 지원					