

6

투자 및 관리계획

제1절 투자계획

제2절 추진계획

제3절 운영관리계획





제1
절

투자계획

1. 총 투자계획

■ 사업별, 연차별로 투자계획을 작성

- 5개 사업에 대한 세부사업의 산출근거에 따라 투자계획을 작성하였음
- 2012년~2017년까지 5개년 연차별 사업비 계획을 수립하였음

■ 기준을 설정하여 사업비 투자우선순위 결정

- 투자의 우선순위는 기존사업과의 연계성, 사업의 실현 가능성, 합덕읍의 정체성 제고 가능성을 기준으로 하여 투자우선순위를 결정하였음
- 합덕읍소재지 정비개발사업(100억 획득)과 연계·추진

■ 본 계획의 총 사업비는 26,788백만원으로 재원별, 연차별 사업비는 다음과 같음

- 재원별로 살펴보면 국비 5,565백만원(20.77%), 지방비 20,303백만원(75.79%), 민자 920백만원(3.43%)
- 연차별 사업비는 2012년 2,377백만원(8.87%), 2013년 7,488백만원(27.95%), 2014년 8,197백만원(30.60%), 2015년 3,329백만원(12.43%) 그리고 2016년 5,397백만원(20.15%)임

[표 6-1] 총 투자계획

(단위 : 백만원)

구분		총계	국비	지방비	민자
사업명	읍청사 이전 대안 평가 및 공적공간 조성	16,353	2,178	14,175	0
	가톨릭 합덕문화빌리지 조성	5,607	1,425	3,642	540
	합덕 버그내 장터 조성 및 활성화	4,018	1,695	1,943	380
	합심덕적의 회복과 시민사회 활성화	446	140	306	0
	합덕 공공시설 운영 프로그램 개발	364	127	237	0
총 사업비		26,788	5,565	20,303	920

2. 재원별 투자계획

[표 6-2] 재원별 투자계획

(단위 : 백만원)

구 분	사업비	국비	지방비	민자
총 계	26,788	5,565	20,303	920
읍청사 이전 대안 평가 및 공적공간 조성	16,353	2,178	14,175	0
합덕읍청사 이전의 대안 평가	7,086	168	6,918	0
대안3	7,086	168	6,918	0
부지매입비	5,250	0	5,250	0
리모델링 및 건축	1,500	0	1,500	0
공적공간 조성	336	168	168	0
중심시가지내 공적공간 조성	9,157	2,010	7,147	0
오픈스페이스 조성	2,026	580	1,446	0
부지매입비	1,726	400	1,326	0
오픈스페이스 조성비	300	180	120	0
공영 주차장 조성	6,396	1,300	5,096	0
부지매입비	5,643	1,000	4,643	0
주차장 조성비	753	300	453	0
쌈지공원 조성	753	130	605	0
부지매입비	669	100	569	0
공원 조성비	66	30	36	0
버스터미널 주변 환경정비 및 공적 기능 강화	110	0	110	0
주변 환경정비	50	0	50	0
의식개선 캠페인	60	0	60	0
가톨릭 합덕 문화빌리지 조성	5,607	1,425	3,642	540
가톨릭을 테마로 한 길거리 박물관 창조	332	60	272	0
합덕읍 문화자원 발굴	100	0	100	0
길거리 박물관 창조	192	60	132	0
길거리 가톨릭 역사문화공간 조성	38	0	38	0

제1절 투자계획

	충남성지 미니어처	30	0	30	0
	김대건신부 일생 안내문	5	0	5	0
	야간조명 설치	3	0	3	0
	역사적 장소 재현 벽화 및 설명안내문 조성	40	10	30	0
	전국 주교좌 성당 미니어처 거리 조성	114	50	64	0
	가로 및 공공건물의 재명칭화 사업	40	0	40	0
	테마거리(교구길) 조성	30	0	30	0
	공공시설물 가톨릭 명칭부여	10	0	10	0
방문자 센터 및 이벤트 도입		710	200	510	0
	합덕 버그내 기념센터 조성	420	200	220	0
	방문자 센터 조성	400	200	200	0
	방문자 기념품 접수대	20	0	20	0
	죽적 공간 조성	200	0	200	0
	방문기록 이벤트	20	0	20	0
	오픈스페이스 일원의 가톨릭상징공간조성	20	0	20	0
	성수대 구조물 설치	10	0	10	0
	기도의 공간 구조물 설치	10	0	10	0
	구매액 교구 지원금 지불 이벤트	10	0	10	0
	합덕가톨릭문화빌리지 홍보 지도 발행	40	0	40	0
아름다운 중심 가로 만들기		4,565	1,165	2,860	540
	견고 싶은 버그내 순례길 조성(중앙로 정비사업)	4,000	1,000	2,500	500
	보행로 공간 확충사업	3,000	1000	2,000	0
	지중화 사업	1,000	0	500	500
	간판정비 및 색채 디자인	500	150	320	30
	안내시설물	55	15	40	0
	안내표시판 설치	20	6	14	0
	방향표시사인(입면) 설치	20	6	14	0
	방향표시사인(바닥) 설치	10	3	7	0
	맨홀 교체	5	0	5	0
	Flower garden 조성	10	0	0	10
합덕 버그내 장터 조성 및 활성화		4,018	1,695	1,943	380
	합덕 버그내 장터 통합상인회 구성 및 상인역량강화	100	10	90	0
	상인회 통합적 구성 및 상인회 규약 작성	80	0	80	0

상인경영자과정의 개설	20	10	10	0
합덕 버그내 장터의 주말장터화 및 역사성 제고	2,149	815	1,324	10
주말장터화	350	175	175	0
장꾼 유치 설명회 개최	300	150	150	0
홍보	50	25	25	0
장터의 상징물 및 주차장 조성	1,779	640	1,139	0
상징물 설치	3	0	3	0
가로 정비 사업	30	15	15	0
주차장부지매입비	1,296	400	896	0
주차장 조성비	450	225	225	0
가톨릭문화 상품개발	20	0	10	10
합덕 버그내 장터 내 로컬푸드 식당 조성, 지원	1,503	740	403	360
종합 홍보·판매장 조성	500	240	250	10
먹거리 장터 및 로컬푸드 식당가 조성, 지원	800	400	100	300
먹거리 장터 조성	500	250	50	200
로컬푸드 식당가 지정 및 지원	300	150	50	100
테마 먹거리 개발	103	50	3	50
테마 먹거리 발굴	100	50	0	50
테마 먹거리 안내판 설치	3	0	3	0
로컬푸드 중간유통조직의 설립	100	50	50	0
소프트웨어형 전통시장 활성화 프로그램 발굴	266	130	126	10
합덕 버그내 장터 활성화사업단 설립·운영	76	38	38	0
활성화사업단 설립	60	30	30	0
통합홈페이지 개발 및 운영	16	8	8	0
활성화 프로그램 개발 및 운영	110	55	45	10
문화 이벤트 개최	100	50	40	10
할인쿠폰 및 상품권 발행	10	5	5	0
장꾼유치 및 상행위 가이드라인 보급	80	37	43	0
주말장터의 장꾼 유치 설명회	30	12	18	0
상행위 가이드라인 보급	50	25	25	0
합심덕적의 회복과 시민사회 활성화	446	140	306	0
합덕시민사회단체의 DB화 및 연합회의 결성	96	0	96	0
시민사회단체 현황 조사 및 DB화	80	0	80	0

제1절 투자계획

합덕시민사회단체 연합회 결성	8	0	8	0
성과대회 및 시상제	8	0	8	0
합덕역사·인문아카데미와 합심덕적 미래위원회 구성 및 운영	120	60	60	0
합덕 역사·인문아카데미 실시	32	16	16	0
합심덕적 미래위원회 결성	8	4	4	0
합덕의 가치 형성과 보급	80	40	40	0
합덕지역 공공사업과 시민사회단체 활동의 연계화	160	80	80	0
시민사회단체 활동을 공공사업 연계	40	20	20	0
공익사업 시민사회단체 위탁 수행	40	20	20	0
활동자료집 발간	80	40	40	0
합덕지역발전을 위한 아이디어 공모 및 협약제도 도입	70	0	70	0
아이디어 공모전 개최	20	0	20	0
재능기부자의 확보와 연계시스템 구축	50	0	50	0
합덕 공공시설 운영 프로그램 개발	364	127	237	0
교육, 문화프로그램 현황 파악 및 프로그램의 다양화	174	87	87	0
체험형 프로그램 개발	50	25	25	0
프로그램 현황 조사 및 DB화	50	25	25	0
교육, 문화프로그램 다양화	50	25	25	0
개인별 이수 프로그램 DB 구축 및 교육수준 컨설팅	24	12	12	0
합덕지역내 공공시설물 현황 파악 및 지역사회에 공간 개방	20	0	20	0
개방가능한 공공시설물 파악 및 공간 개방	10	0	10	0
지역내 학교와 공동 프로그램 운영 및 시설 공유	10	0	10	0
주민참여프로그램 후 동아리 지원사업 및 발표회 지원	80	40	40	0
각종 교육프로그램 수료 후 동아리 활동 지원	40	20	20	0
주민참여프로그램의 활동성과 주말발표회 지원	40	20	20	0
교육 문화 프로그램 총괄 지원 체계 구축	90	0	90	0
중간지원단계 구축	30	0	30	0
홍보활동 지원	60	0	60	0

※ 읍청사 이전 사업에 대해서는 대안3을 기준으로 사업비를 산정하였음

3. 연차별 투자계획

[표 6-3] 연차별 투자계획

(단위 : 백만원)

구 분	사업비	2012년	2013년	2014년	2015년	2016년
총 계	26,788	2,377	7,488	8,197	3,329	5,397
읍청사 이전 대안 평가 및 공적공간 조성	16,353	2,022	4,516	4,323	634	4,858
합덕읍청사 이전의 대안 평가	7,086	0	1,000	1,250	0	4,836
대안3	7,086	0	1,000	1,250	0	4,836
중심시가지내 공적공간 조성	6,313	2,000	3,494	3,051	612	0
오픈스페이스 조성	1,286	0	856	770	400	0
공영 주차장 조성	4,515	2,000	2,415	1,981	0	0
쌈지공원 조성	512	0	223	300	212	0
버스터미널 주변 환경정비 및 공적 기능 강화	110	22	22	22	22	22
주변 환경정비	50	10	10	10	10	10
의식개선 캠페인	60	12	12	12	12	12
가톨릭 합덕 문화빌리지 조성	5,607	50	1,390	2,200	1,595	372
가톨릭을 테마로 한 길거리 박물관 창조	332	50	90	0	100	92
합덕읍 문화자원 발굴	100	50	50	0	0	0
길거리 박물관 창조	192	0	0	0	100	92
가로 및 공공건물의 재명칭화 사업	40	0	40	0	0	0
방문자 센터 및 이벤트 도입	710	0	0	0	470	240
합덕 버그내 기념센터 조성	420	0	0	0	300	120
족적 공간 조성	200	0	0	0	100	100
방문기록 이벤트	20	0	0	0	10	10
오픈스페이스 일원의 가톨릭상징공간조성	20	0	0	0	20	0
구매액 교구 지원금 지불 이벤트	10	0	0	0	0	10
합덕가톨릭문화빌리지 홍보 지도 발행	40	0	0	0	40	0

제1절 투자계획

아름다운 중심 가로 만들기	4,565	0	1,300	2,200	1,025	40
건고 싶은 버그내 순례길 조성(중앙로 정비사업)	4,000	0	1000	2000	1000	0
간판정비 및 색채 디자인	500	0	300	200	0	0
안내시설물	55	0	0	0	20	35
Flower garden 조성	10	0	0	0	5	5
합덕 버그내 장터 조성 및 활성화	4,018	50	1,444	1,501	978	45
합덕 버그내 장터 통합상인회 구성 및 상인역량강화	100	30	70	0	0	0
상인회 통합적 구성 및 상인회 규약 작성	80	10	70	0	0	0
상인경영자과정의 개설	20	20	0	0	0	0
합덕 버그내 장터의 주말장터화 및 역사성 제고	1,653	0	888	838	423	0
주말장터화	350	0	200	150	0	0
장터의 상징물 및 주차장 조성	1,283	0	678	678	423	0
가톨릭문화 상품개발	20	0	10	10	0	0
합덕 버그내 장터 내 로컬푸드 식당 조성, 지원	1,503	20	360	613	510	0
종합 홍보·판매장 조성	500	0	0	250	250	0
먹거리 장터 및 로컬푸드 식당가 조성, 지원	800	20	260	260	260	0
테마 먹거리 개발	103	0	50	53	0	0
로컬푸드 중간유통조직의 설립	100	0	50	50	0	0
소프트웨어형 전통시장 활성화 프로그램 발굴	266	0	126	50	45	45
합덕 버그내 장터 활성화사업단 설립·운영	76	0	76	0	0	0
활성화 프로그램 개발 및 운영	110	0	30	30	25	25
장꾼유치 및 상행위 가이드라인 보급	80	0	20	20	20	20
합심덕적의 회복과 시민사회 활성화	446	80	79	129	79	79
합덕시민사회단체의 DB화 및 연합회의 결성	96	80	4	4	4	4
시민사회단체 현황 조사 및 DB화	80	80	0	0	0	0
합덕시민사회단체 연합회 결성	8	0	2	2	2	2
성과대회 및 시상제	8	0	2	2	2	2
합덕역사·인문아카데미와 합심덕적 미래위원회 구성 및 운영	120	0	30	30	30	30
합덕 역사·인문아카데미 실시	32	0	8	8	8	8
합심덕적 미래위원회 결성	8	0	2	2	2	2
합덕의 가치 형성과 보급	80	0	20	20	20	20
합덕지역 공공사업과 시민사회단체 활동의 연계화	160	0	40	40	40	40

시민사회단체 활동을 공공사업 연계	40	0	10	10	10	10
공익사업 시민사회단체 위탁 수행	40	0	10	10	10	10
활동자료집 발간	80	0	20	20	20	20
합덕지역발전을 위한 아이디어 공모 및 협약제도 도입	70	0	5	55	5	5
아이디어 공모전 개최	20	0	5	5	5	5
재능기부자의 확보와 연계시스템 구축	50	0	0	50	0	0
합덕 공공시설 운영 프로그램 개발	364	175	59	44	43	43
교육·문화프로그램 현황 파악 및 프로그램의 다양화	174	150	6	6	6	6
체험형 프로그램 개발	50	50	0	0	0	0
프로그램 현황 조사 및 DB화	50	50	0	0	0	0
교육·문화프로그램 다양화	50	50	0	0	0	0
개인별 이수 프로그램 DB구축 및 교육수준 컨설팅	24	0	6	6	6	6
합덕지역내 공공시설물 현황 파악 및 지역사회에 공간 개방	20	0	13	3	2	2
개방가능한 공공시설물 파악 및 공간 개방	10	0	10	0	0	0
지역내 학교와 공동 프로그램 운영 및 시설 공유	10	0	3	3	2	2
주민참여프로그램 후 동아리 지원사업 및 발표회 지원	80	0	20	20	20	20
각종 교육프로그램 수료 후 동아리 활동 지원	40	0	10	10	10	10
주민참여프로그램의 활동성과 주말발표회 지원	40	0	10	10	10	10
교육 문화 프로그램 총괄 지원 체계 구축	90	25	20	15	15	15
중간지원단계 구축	30	10	5	5	5	5
홍보활동 지원	60	15	15	10	10	10

※ 읍정사 이전 사업에 대해서는 대안3을 기준으로 사업비를 산정하였음

제2
절

추진체계

1. 추진조직

1) 민간 및 시민사회단체 부문

■ 주민과 지역리더의 역할

- 주민은 소속감을 가지고 자발적인 참여를 하여야 하며, 지역리더는 주민의 자발적 참여를 유도하며, 공공사업에 적극적인 참여

[표 6-4] 주민과 지역리더의 역할

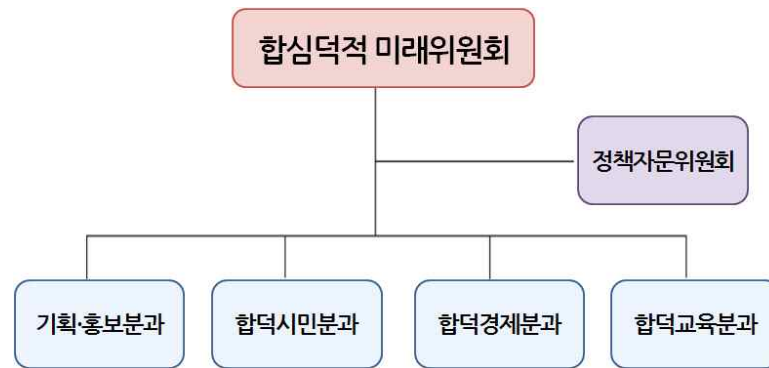
구 분	내 용
주민의 역할	<ul style="list-style-type: none"> • 주민으로서 소속감을 가지고 시작부터 적극적인 참여 • 주민 주도로 수행할 부분을 자발적으로 도출 • 조직간 연대를 통한 정신운동을 전개 • 주민협의회 등을 통해 소도읍의 육성에 요구되는 소프트 사업 추진
지역리더의 역할	<ul style="list-style-type: none"> • 합덕읍이 경쟁력을 갖출 수 있는 토대의 마련과 관련된 역할을 담당토록 함 • 지역 주민의 참여방안을 확대 • 중심시가지 활성화 사업에 적극 참여하여 성공적인 모델지역이 되는데 주도적 노력 담당

■ 다양한 부문이 참여하는 사회연석모임으로 합심덕적 미래위원회 구성

- 합덕읍 기반으로 하고 있는 공공영역과 민간영역의 다양한 사회단체가 모두 참여하는 합심덕적 미래 위원회를 구성
- 합심덕적 미래위원회는 기획홍보분과, 합덕시민분과, 합덕경제분과, 합덕교육분과 등으로 구분하여 구성하고, 외부전문가로 구성된 정책자문기구를 구성

■ 합덕시민단체 연합회의 결성

- 합심덕적 마스터플랜이 공공주도가 아닌 민간주도로 추진되기 위해서는 시민사회단체 활성화가 필요하고, 이를 위해서는 개별적으로 운영되고 있는 시민사회단체의 정보를 공유하기 위한 합덕시민단체 연합회의 결성 요구
- 합덕시민단체 연합회는 순수한 민간조직으로 구성하도록 하고, 다만 공공에서 동 연합회가 자율적으로 구성될 수 있도록 지원을 하도록 함



[그림 6-1] 합심덕적 미래위원회의 구성

2) 공공부문

■ 공공부문의 역할

- 공공은 사업의 중심적 역할을 수행하여야 하며, 행정지원 및 기반시설 확충으로 원활한 사업 추진방안을 강구해야 함

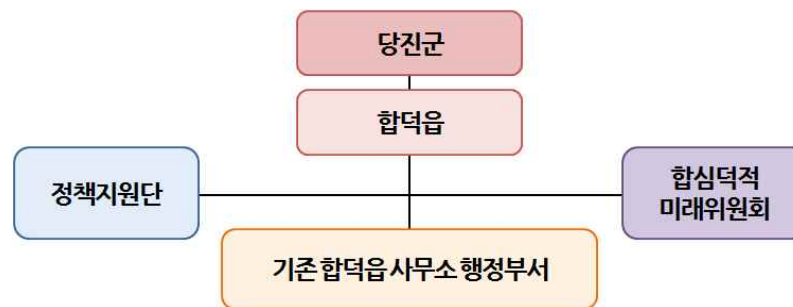
제2절 추진체계

[표 6-5] 공공부문의 역할

구 분	내 용
공공의 역할	<ul style="list-style-type: none"> • 사업의 중심적 역할 수행 및 사업 동기유발 • 행정적 지원 수행 및 기반시설 확충으로 원활한 사업 추진 • 지도자 발굴 및 교육 • 사업의 성공적 추진을 위한 주민 설득 및 자신감 부여 • 주민들의 결속력 강화

■ 합덕읍사무소의 자문기구 설립 및 정책지원단의 구성

- 합덕읍(사무소)의 공식적인 자문기구로 합심덕적 미래위원회를 설치하도록 함. 합심덕적 미래위원회는 의결권을 가지지 않은 순수한 자문기능을 수행
- 합심덕적 마스터플랜을 현실화하기 위해서 정책지원단을 공공부문이 중심이 되어 구성하도록 함. 정책지원단은 국가 및 충남도의 시책과 관련하여 각종 합심덕적 마스터플랜이 실현될 수 있는 방안 모색



[그림 6-2] 합덕읍사무소의 기능 강화

제2절 추진체계

2. 재원확보방안

1) 기본방향

- 공공 및 민간부분의 역할 분담에 의한 재원별 확보 방안 마련
 - 중앙부처의 다양한 시책과 재정지원 프로그램과 연계한 국·도비 재원확보
 - 지방자치단체차원에서 자체재원 확충을 통한 재원확보방안을 수립
 - 주민참여의 지역개발 정책을 통한 민간부분의 재원확보 방안 수립

2) 재원별 확보방안

(1) 국비 및 도비 확보방안

- 중앙정부의 지원 및 광특회계사업과 연계화
 - 중앙정부가 시행하는 각종 시범사업 및 부서사업과 연계하여 합심덕적 마스터플랜을 실현가능성 제고
- 충남도의 시책사업과 연계화
 - 충남도에서 시행하는 각종 새로운 시책사업과 연계하여 합심덕적 마스터플랜의 실현가능성 제고

[표 6-6] 국비 및 도비 연계사업

구 분	부 처	사업명
국비연계사업	문화체육관광부	도시관광활성화
		간판문화 개선 시범사업
		공공디자인 시범사업
		일상장소 문화공간화 사업

제2절 추진체계

	국토해양부	공공시설디자인 시범사업
		건축디자인 시범사업
		국가상징거리 조성사업
	행정안전부	안전한 보행환경 조성
		지역공동체 활성화 지원
		살기좋은 지역만들기 프로젝트
		아름다운 마을가꾸기 사업
		아름다운 화장실 조성사업
		비영리민간단체 보조사업
	문화체육관광부	도시관광활성화
		간판문화 개선 시범사업
		공공디자인 시범사업
		일상장소 문화공간화 사업
	농림수산식품부	일반농산어촌개발사업
	고용노동부	사회적기업 육성
		지역맞추형 일자리창출 지원사업
	중소기업청	시장경영혁신지원
		전통시장 및 중소기업물류기반조성
		문전성시
	지식경제부	공공디자인 개선 사업
		공공디자인 컨설팅 사업
		국가환경디자인 개선사업
		지역디자인 혁신사업
		아름다운 간판 시범거리 조성사업
	교육과학기술부	평생학습프로그램
도 연계사업		로컬푸드 활성화
		사회적기업 육성

(2) 지방자치단체차원의 재원 확보방안

- 자주재원 수입원의 발굴과 확대
- 지방세를 적극적으로 확충하고 경영수익사업 추진

(3) 민간재원 확보방안

- 공간계획의 수익성 있는 사업방안을 계획하여 경제적 타당성이 있는 사업에 대해 민간부문의 수익성을 담보할 수 있는 제도적 장치 마련 필요
- 합덕발전기금의 적립과 운영관리하는 합덕기금재단의 운영
 - 합심덕적의 안정적인 추진과 사업의 지속성을 위해서는 지역차원의 발전기금 적립 요구
- 합덕발전재단을 통해 민간부문의 물적 기금 확보
 - 합덕기금재단은 우선 합심덕적 미래위원회가 중심이 되어 운영하도록 하되, 기금의 규모가 커져서 독립적인 운영이 요구될 경우 별도로 구성
- 지역주민 및 외부인사의 재능 풀을 구성하여 재능 기부가 이루어질 수 있도록 함

제3
절

운영관리계획

1. 조직 및 제도 운영방안

■ 시민과 소통하고 공감대를 형성할 수 있는 방안 확충

- 공공공간 관련정책 및 사업관련 홍보
- 여러 이해관계자와 공감대 형성 및 합의점 도출을 위한 방안 마련 : 사전협의, 워크숍, 공청회, 협의체 구성 등
- 공공사업에 관심을 갖고 활동하는 시민단체의 육성과 지원

■ 당진군과 합덕읍 담당 조직간 협력적 시스템 구성 및 총괄부서 지정

- 담당부서간 적극적인 협의와 협력을 통한 사업의 중복성 방지
- 공간계획을 담당하는 총괄부서를 통해 관련사업을 통합적으로 관리
- 관련 부서들 간의 협의와 추진현황 보고를 통해 사업 간 연계 강화
- 사업의 중복성을 피하고 종합적인 측면에서 시너지 효과를 발휘할 수 있도록 협의체계 제도화

■ 모든 단위사업이 실행될 경우 계획방향을 공유할 수 있도록 관련계획 배포

- 합덕읍 중심시가지 활성화 계획 추진 시 당진군과 합덕읍 관련 부서에 계획을 배포
- 담당자들로 하여금 계획방향을 공유하도록 하며, 사업을 계획하고 수행할 때 이를 준수하여야 함
- 단위사업이 실행될 경우 당진군 도시계획과와 사전 협의를 거쳐 결정
 - 필요한 사전협의를 담당부서의 공무원 판단에 의해 결정되고 자율적으로 실행
 - 일반적으로 해당부서의 담당자들이 참석한 회의 형식으로 진행
- 이를 통해 사업간 중복 발생을 미연에 방지할 수 있음

제3절 운영관리계획

- 기존 중심시가지의 면밀한 현황분석 및 지속적인 리뷰와 모니터링 병행
 - 사업완료 이후 일정기간 마다 이용률 및 경제적 효과 등을 분석함으로써 기존계획의 방향성을 검증하고 차후 계획 추진 실행시 참고자료로 활용하여 사업의 완성도를 높임
- 지역의 전문가/대학과 연계한 지속적인 현황분석의 축적과 계획의 개발
 - 지역에 연고를 두고 있는 전문연구기관과 연계하여 현황분석에 대한 결과물을 꾸준히 축적하고 이를 통해 향후 추진방향을 계획할 수 있어 계획의 중장기적인 방향 설정과 지속적인 보완 가능
- 합심덕적 마스터플랜의 지속성인 모니터링과 새로운 개발수요의 도출
 - 합심덕적 마스터플랜이 성공적으로 추진되기 위해서는 매년 합심덕적 마스터플랜에 대한 정기적인 모니터링이 이루어져야 할 것임
 - 모니터링에서는 개별 사업의 추진여부와 목표달성도, 그리고 지역주민 및 방문객의 만족도 등을 조사
 - 또한 합심덕적 마스터플랜을 지속적으로 추진하고 성과를 제고하기위한 개발수요를 매년 도출해야 할 것임
 - 새로운 개발수요는 매년 7월에 조사하여 익년도 사업에 반영될 수 있도록 함

2. 참여 주체 운영방안

- 다양한 분야의 참여주체를 통한 협력적 계획 추진
 - 중심시가지 활성화 비전을 실행하기 위해 다양한 분야의 주체 참여와 참여주체의 협의를 기반으로 계획이 진행되어야 함
 - 계획 추진시 주민, 정치인, 공무원, 지역리더, 투자자 등 참여주체를 위한 워크숍 개최
 - 워크숍은 주민들과의 대화를 고무하고 정치적 결정이 만들어질 기반 제공

제3절 운영관리계획

- 중심시가지 활성화 사업 관련계획 수립과 사업 시행에 주민의 참여를 촉구
 - 가로 시설물 디자인 가이드라인을 수립 시 상인조합과 협의하고 주민공청회를 개최
 - 사업 추진 시에도 기본 방향이 정해지면 주민공청회를 통해 의견을 수립하거나 계획에 직접 참여
 - 주민참여는 실질적으로 새로운 아이디어를 제공받기 위해서라기보다는 주민들의 관심을 불러일으키고 소속감을 증대시켜 사업 후 지속적인 관리를 도모하는데 목표가 있음
 - 주민참여는 많은 시간과 예산이 필요하며, 반대에 부딪히는 경우도 많지만 철저한 준비와 코디네이션을 통해 의견을 모으고 당진군의 정책을 아리는 중요한 수단임
- 합심덕적을 위한 지역사회단체와 지역발전협약제도의 구체화
 - 합덕지역에 위치하고 있는 공공기관 및 기업체를 대상으로 지역발전협약제도를 체결하도록 함
 - 지역발전협약제도를 통해 합심덕적 마스터플랜의 내용을 다른 영역에서도 추진할 수 있도록 기회와 통로를 창출하도록 함
- 합덕지역의 공공사업에 대해 합심덕적 미래위원회의 의견 청취 권고
 - 새롭게 추진하는 각종 공공사업에 대해서는 반드시 합심덕적 미래위원회의 의견을 청취하도록 함
 - 합심덕적 미래위원회에서는 합심덕적 마스터플랜의 주요내용이 개별 단위사업에 구현될 수 있는가를 중심으로 의견을 제시하도록 함
- 시민사회단체를 대상으로 한 공공사업 설명회 개최 및 수요조사 시행
 - 사업이 주민주도형으로 추진되기 위해서는 각종 공공사업에 시민사회단체의 참여가 절대적으로 요구
 - 따라서 분기별로 합덕에서 추진할 예정인 사업에 대한 공공사업 설명회를 개최하여 시민사회단체의 참여기회를 부여함과 동시에 개별 시민사회단체에서 추진하고자 하는 사업의 수요조사를 통해 공공사업으로 반영하도록 함

제3절 운영관리계획

3. 사업 및 시설의 운영방안

- 수익성이 없는 공공사업은 시민사회단체에게 위탁하여 운영관리
 - 합심덕적 마스터플랜으로 추진하는 사업 중 수익성이 낮은 공공사업의 경우 시민단체에게 위탁하여 운영관리하도록 함
 - 개별 사업별로 사업초기에 적극적으로 참여하는 시민사회단체에게 우선적으로 위탁·운영·관리하도록 하고, 매년 위탁운영관리기관을 선정하도록 함
- 각종 경제소득사업은 사회적기업을 통해 개별사업의 지속성 확보
 - 합심덕적 마스터플랜으로 추진하는 경제소득사업은 사업초기에 성공성을 제고하기 위해서 사회적기업 정책과 연계하여 사업의 지속성을 확보하도록 함
 - 아울러 사업으로 인한 소득이 지역사회에 환원될 수 있도록 하기 위해서 사업운영은 기본적으로 법인을 구성하여 추진하고, 순이익의 일부(10% 내외)는 합덕발전기금으로 적립되도록 함
- 사후운영관리계획의 의무적 수립 및 정기적인 모니터링 추진
 - 중앙정부의 지원에만 의존한다면 중앙정부의 지원이 종료된 후 전체 계획의 실행력 감퇴될 수 있기에 지원을 받는 동안 지방자치단체의 자생력을 키워나가는 동시에 기존 계획과의 연계를 통한 장기적인 실행방안을 확보하여야 함
 - 개별사업 및 시설별로 반드시 사후운영관리계획을 수립하도록 함
 - 사후운영관리계획에는 책임주체, 재원조달, 사업내용, 사업성과 등을 중심으로 구성하도록 함
 - 그리고 개별사업 및 시설이 정상적으로 운영되고 있는지를 확인하기 위해서는 매년 연말 개별 사업과 시설별로 운영성과에 대한 모니터링을 수행하도록 하고, 이는 미래위원회가 구성한 평가단이 담당하도록 함

제3절 운영관리계획

- 지역주민 및 외부인사의 재능기부를 통한 재원확보 및 프로그램의 다양화
 - 합심덕적 마스터플랜으로 추진되는 각종 사업이 원활히 추진되기 위해서는 다양한 이적자원이 절대적으로 필요로 함
 - 따라서 지역주민 및 외부인사들이 합심덕적의 각종 프로그램에 참여할 수 있도록 재능기부품을 구성하고, 이들의 참여를 유도하도록 함

4. 교육 및 홍보방안

- 국가에서 시행하는 주민참여형 마을만들기 홍보 및 교육 활용
 - 시민사회 주도의 주민참여형 마을만들기에 대한 담당공무원, 주민, 지역리더 등의 이해도를 증진하기 위해 국가에서 시행하는 교육을 활용함
- 주민참여를 위한 다양한 홍보
 - 주민의 참여와 관심은 장기적으로 사업의 성패를 좌우하는 중요한 실마리임
 - 조성된 공간은 지속적으로 수많은 사람들에 의해 이용되므로 공동의 자산으로 일관되고 지속적인 관리가 중요
 - 당진군에서 수립한 정책과 계획에 대한 홍보자료를 제작하거나, 웹사이트를 통해 알리는 작업 필요
 - 주민들에게 당진군의 사업을 알리고 참여시키는 과정을 통해 동일한 비전을 공유하게 될 뿐 아니라 당진군에 대한 자긍심과 애착심을 높임으로 커뮤니티를 형성하고 장기적으로는 공간을 관리하고 유지하는데 있어 매우 효율적
- 수요자의 눈높이에 맞춘 맞춤형 교육
 - 공무원, 주민 등 각각의 사업 추진 영역에 따른 맞춤형 교육을 실시하여 교육 효과 제고

■ 합심덕적의 의의 확산 및 공감대 형성

- 합덕의 발전을 위해서는 합심덕적의 회복이 가장 우선적임. 이를 위해 향후 합덕과 관련된 모든 공공 행사 등에서는 합심덕적의 의의에 대해서 홍보하는 시간을 갖도록 함
- 아울러 합심덕적의 의의와 가치를 일반주민을 대상으로한 홍보를 적극적으로 수행하도록 함. 이를 위해 각종 공공유인물에 합심덕적에 대한 홍보기사를 포함하도록 함
※ 이런 맥락에서 합덕의 공적공간에 합심덕적 현장을 조성하도록 함

■ 합심덕적 마스터플랜에 대한 공무원 교육 및 주민교육 확대

- 합심덕적 마스터플랜을 실현하기 위해서는 가장 우선적으로 관련공무원에 대한 교육이 이루어져야 할 것임. 이를 위해서 관련공무원을 대상으로 합심덕적 마스터플랜에 대한 설명회를 개최하도록 함
- 아울러 지역리더와 시민사회단체를 중심으로한 합심덕적 마스터플랜 설명회를 개최하여 지역주민들의 이해도를 제고하도록 함

■ 합덕 미래세대를 대상으로한 합심덕적 강좌 및 미래세대 수요파악

- 교육청과 협의를 통해서 합덕지역 초중고등학생 등을 대상으로 합심덕적 강좌를 시행하여 합덕에 대한 정체성을 제고하도록 함
- 합덕의 새로운 미래설정을 위해서는 미래세대의 수요가 반영되는 정책이 구현되어야 할 것임. 따라서 지역중고등학생들을 대상으로 합덕의 미래모습과 비전에 대한 수요조사를 매년 10월경에 수행하도록 함