

1. 통계로 보는 Economic 프리즘

- 석유화학산업, 리스크 점검과 대비가 필요하다!
- 최근 충남의 연령별 실업률 추이는?

2. 경기종합지수

3. 충남경제뉴스 및 시책

- 충남경제뉴스
- 경제지원시책

4. 부록

- 통계표

August
2016. 8

ISSN 2093-0844

석유화학산업, 리스크 점검과 대비가 필요하다!

★ 석유화학산업 전망! 구조조정 대상 VS 장밋빛 미래?!

부정적



중국발 공급 과잉

긍정적



설비투자 위축 → 중기 공급부족 현상

★ 석유화학산업 경기사이클 : 단기 전망은?

• 높은 요구 수익성으로
설비투자 결정 지연



- 가벼운 경기 조정
- 원료설비 보유 석유화학 기업들의 경영실적 상승
- ➡ 신규 설비 투자 검토 · 진행 활발

★ 한국 석유화학산업의 Four risk

One.

“수요 성장”

- 낮아진 세계경제성장률
- 일시적 경기 위축? vs 한단계 낮아진 균형성장수준?

Two.

“유가 상승”

- 고유가 환경은 한국 석유화학기업에겐 부정적
- 중기 균형 유가 배럴당 50~60달러! 산유국 경기 침체 · 정치 불안정, 세계적인 석유개발 투자 감소 등으로 예상보다 빠른 고유가시대 진입 가능성 존재

Three.

“중국 시장”

- 성장의 기반이자 핵심 경쟁력 중 하나
- 최근 석유화학제품 9개 품목의 순수입 감소, 중국 자급체제 제품은 수출시장의 경쟁자

Four.

“공급 과잉”

- 중국, 중동, 동남아 등 에틸렌 설비 투자 계획 확정 또는 검토

★ 업계의 양분된 시각을 반영한 한국 석유화학 기업의 과제는?

- 우호적 환경이 악화될 경우를 냉철하게 분석, 판단 ➡ 선제적 대응 준비



신중한
투자 결정



재무건정성과
안정성 엄격한 관리



제품/품질
고도화 추진

Contents

2016. 8 AUGUST

03 총괄

04 통계로 보는 Economic 프리즘

05 석유화학산업, 리스크 점검과 대비가 필요하다!

06 최근 충남의 연령별 실업률 추이는?

08 경기종합지수

09 충남경제뉴스 및 시책

09 충남경제뉴스

13 경제지원시책

15 부록

16 1. 국내 주요 경제지표

17 2. 충남 주요 경제지표

19 3. 충남 부문별 경제지표

34 4. 주요 해외경제지표



ISSN 2093-0844

발행인 안희정 · 강현수

편집위원장 김하균 · 김양중

집필진 | 총괄 | 김양중 | 경제동향 | 백운성, 이민정, 김혜정 | 경제일지 | 정은택, 김혜진

발행처 충청남도 · 충남연구원

연락처 (041)840-1165

편집위원 김현철 · 신동호

주소 충청남도 공주시 연수원길 73-26

팩스 (041)840-1129

월간 충남경제의 세부파일은 충청남도(<http://www.chungnam.net>)와

충남연구원(<http://www.cni.re.kr>)홈페이지에서 다운로드하실 수 있습니다.

CHUNGNAM



최근 충남의 경제동향은

서비스업부문의 취업자수가 증가세를 보인 반면, 대외거래와 생산활동이 위축되는 모습을 보이고 있음. 동행지수 순환변동치가 개선되는 모습을 보이고 있으나 향후 경기를 나타내는 선행지수 순환변동치가 위축되는 모습을 보이고 있어 충남경제의 눈에 띄는 회복세를 기대하기는 어려움. 또한 부동산 시장은 인근 세종시 영향 등으로 소폭의 하락세를 보이고 있음.

ECONOMIC TRENDS

대외적으로는

하반기 중국 경제 성장 둔화, 미국 경기의 더딘 회복 등 세계 경제의 불확실성이 상존하는 가운데 충남의 고용은 대체로 양호한 모습을 보이고 있으나 금년 1월 개최된 다보스포럼에서 논의된 4차 산업혁명의 부정적 요인이라 할 수 있는 고용불안 등은 향후 제조업 중심의 산업구조에서 더욱 부각될 우려가 있으므로 이에 대한 장기적이고 지속적인 논의의 필요성이 대두됨.



충남경제동향 총괄

경기종합지수 (6월, 2010=100)	동행지수 순환변동치	98.4	전월차(p)	0.2		현재 경기는(동행) 개선, 향후 경기는(선행) 다소 위축
	선행지수 순환변동치	99.9	전월차(p)	-0.3		
생산활동 (6월, 계절조정, 2010=100)	생산지수	113.5	전월비(%)	-3.8		석유정제, 화학제품, 의약품 등의 생산은 증가하였으나 전자부품· 컴퓨터·영상음향, 1차금속, 자동차 등이 감소하며 전반적으로 생산활동 위축되는 모습
	출하지수	119.8	전월비(%)	-1.6		
	재고지수	133.3	전월비(%)	-0.4		
기업 BSI 업황지수 전망 (8월)	제조업	72	전월차(p)	+4.0		업황지수가 100을 한참 하회하고 있으며 비제조업은 최근 3개월간 지속적으로 하락하는 모습
	비제조업	66	전월차(p)	-4.0		
소비 (6월)	대형소매점 불변지수	134.5	전년동월비(%)	6.7		여름철 에어컨등 가전제품 판매가 전체 소비를 견인
물가 (7월, 2010=100)	소비자	109.4	전년동월비(%)	0.5		지난달에 이어 전반적으로 물가는 낮은 변동성을 유지하고 있으며, 신선식품도 소폭 상승에 그침
	생활물가	106.2	전년동월비(%)	-0.2		
대외거래 (7월, 백만불)	수출	5,582	전년동월비(%)	-1.5		반도체, 무선통신기기 품목의 수출은 증가한 반면, 평판디스플레이 및 센서, 석유제품 등의 수출은 감소
	수입	1,945	전년동월비(%)	-15.9		
고용 (7월, 천명, %)	경제활동인구	1,314	전년동월비(%)	3.4		취업자수 증가는 30~40대가 주도하였으며, 산업별로는 도소매숙박음식점업 등 서비스업 부문에서 증가함
	취업자수	1,264	전년동월비(%)	2.6		
	실업률	3.9	전년동월차(%p)	0.8		
금융 (6월, %, 개)	어음부도율	0.32	전월차(%p)	-0.19		주요 지역별 어음부도율 : (-) 천안(-0.45%p), 서산(-0.07%p) (+) 홍성(+0.1%p)
	신설법인수	249	전월차(개)	+4.0		
부동산 (7월)	주택매매 가격지수	99.3	전월비(%)	-0.31		주요 매매가격지수 하락 지역 : - 아산(-0.42%), 천안서북구(-0.42%) 주요 전세가격지수 하락 지역 : - 아산(-0.2%), 논산(-0.03%)
	주택전세 가격지수	99.6	전월비(%)	-0.06		
건설 (7월, m ²)	건축허가면적	603,422	전년동월비(%)	-19.8		용도별 건축허가 현황 : (+) 주거용, 농수산용 (-) 상업용, 공업용, 공공용, 기타
	건축착공면적	559,575	전년동월비(%)	-17.7		

석유화학 경기 낙관적 전망을 경계하는 이유

석유화학산업, 미래 리스크 점검과 대비가 필요하다

‘석유화학 낙관적 경기전망으로 설비투자 활성화’

최근 한국 석유화학산업에 대하여 상반된 시각들이 공존하고 있다. 구조조정 대상업종으로 거론되는가 하면, 상반기 실적도 좋고 하반기 전망도 양호한 업종이라는 발표도 나온다. 또 중장기적으로 중국발 공급과잉으로 미래가 어둡다는 전망이 있는가 하면, 대형 설비 투자가 위축되면서 중기 공급부족 현상이 지속될 것이라는 전망도 있다.

현재 업계의 산업경기 전망은 대체적으로 긍정적이다. 지난해부터 시작된 석유화학의 호황은 2017년경 완만하게 하향세로 바뀌겠지만 큰 어려움 없는 조정 수준이고, 1~2년의 조정기간을 거쳐 다시 상승세로 반전될 것으로 보고 있다.

이에 따라 국내외에서 위축되었던 설비투자가 다시 활발하게 검토되고 있다. 그러나 최근 거시 환경 변수나 경쟁구도 변화를 볼 때, 석유화학 산업의 경기를 예상보다 어렵게 만들 수 있는 리스크 요인들이 적지 않다.

‘경기 불확실, 유가, 중국기업 급성장 등 리스크 요인 산재’

첫째, 수요성장이 기대에 못미칠 수 있다는 것이다. 최근 글로벌 기관의 경제성장률 전망이 매년 하향 조정되고 있는데, 이를 기반으로 하는 석유화학 수요 성장도 예상에 못미칠 가능성이 있다.

둘째, 유가가 예상보다 빠르게 상승하는 리스크다. 가스 및 석탄 기반 기업들과 경쟁해야 하는 상황에서, 고유가는 제품 수요 위축과 상대 원가경쟁력 약화로 부정적 영향을 미친다. 셋째, 중국시장의 자급화가 석유화학 전제품으로 확산되는 것과, 또 중국 석유화학기업이 시장 주도권을 갖는 제품들이

이제는 범용뿐만 아니라 기능성제품에서도 증가하고 있다는 것이다.

네번째 리스크는 최근 경기에 대한 낙관적 전망이 확산되면서, 석유화학 설비투자 검토 및 추진이 증가한다는 것이다. 현재 검토 계획들 중 과반수 정도만 추진되어도 중장기 경기에 부담으로 작용할 전망이다.

다섯번째는 중국의 석탄화학처럼, 미국과 중동 등 산유국에서 천연가스나 원유에서 직접 석유화학제품을 생산할 수 있는 공정의 상업화가 검토되고 있다. 경쟁구도가 더욱 복잡해질 수 있는 요인이다.

‘낙관적 편향성을 극복하고, 리스크에 선제적 대응방안 준비 필요’

향후 이런 리스크 요인이 석유화학산업 경기에 어떤 양상으로 영향을 미칠지 예측하기는 어렵지만 그 발생 가능성과 영향력은 결코 작지 않다. 기업 스스로 선제적으로 검토하고 대응방안을 준비하는 것이 중요하다. 또한 대형 설비투자에 보다 신중을 기하면서 재무건전성을 관리하고, 제품 품질 고도화를 적극적으로 추진해야 할 것이다.

한국 석유화학산업의 현재 상황은 다른 장치산업 대비 양호하다고 볼 수 있다. 그러나 환경이 우호적인 현 시점이 향후 악화될 수 있는 상황을 냉철하게 분석하고, 위기를 준비할 수 있는 적기다. 중요한 것은 기업 내부에서 누군가는 사업의 객관적 상황과 리스크를 철저하게 검토하고 공유하면서, 충분한 대응 준비를 해야 한다는 것이다. 또한 근본적으로는 기업 스스로의 경쟁력으로 사업을 성장시킬 수 있는 체질을 구축하기 위해 더 적극적으로 고민하고 변화를 주도해야 할 것이다.

저자 _ LG경제연구원 임자수

석유화학산업, 리스크 점검과 대비가 필요하다!

★ 석유화학산업 전망! 구조조정 대상 VS 장밋빛 미래?!

부정적



중국발 공급 과잉

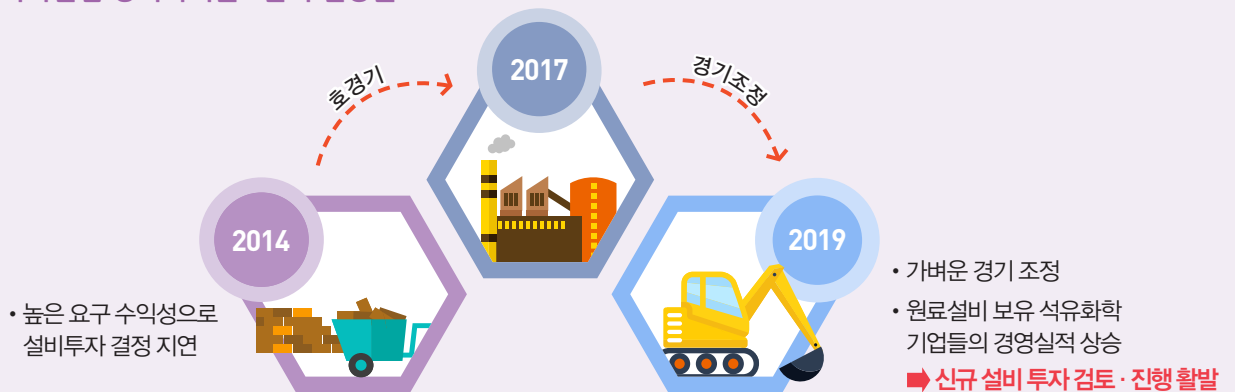


설비투자 위축 → 중기 공급부족 현상

긍정적



★ 석유화학산업 경기사이클 : 단기 전망은?



★ 한국 석유화학산업의 Four risk

<p>One. “수요 성장”</p> <ul style="list-style-type: none"> • 낮아진 세계경제성장률 • 일시적 경기 위축? vs 한단계 낮아진 균형성장수준? 	<p>Two. “유가 상승”</p> <ul style="list-style-type: none"> • 고유가 환경은 한국 석유화학기업에겐 부정적 • 중기 균형 유가 배럴당 50~60달러! 산유국 경기 침체 · 정치 불안정, 세계적인 석유개발 투자 감소 등으로 예상보다 빠른 고유가 시대 진입 가능성 존재
<p>Three. “중국 시장”</p> <ul style="list-style-type: none"> • 성장의 기반이자 핵심 경쟁력 중 하나 • 최근 석유화학제품 9개 품목의 순수입 감소, 중국 자급체제 제품은 수출시장의 경쟁자 	<p>Four. “공급 과잉”</p> <ul style="list-style-type: none"> • 중국, 중동, 동남아 등 에틸렌 설비 투자 계획 확정 또는 검토

★ 업계의 양분된 시각을 반영한 한국 석유화학 기업의 과제는?

• 우호적 환경이 악화될 경우를 냉철하게 분석, 판단 ➡ **선제적 대응 준비**



신중한
투자 결정

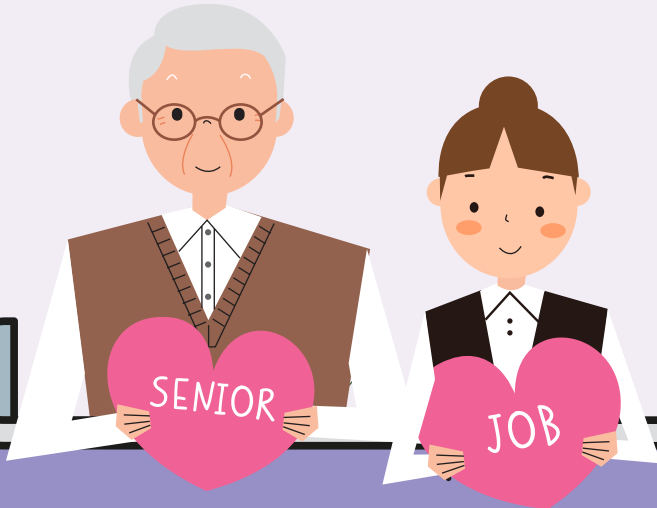


재무건정성과
안정성
엄격한 관리



제품/품질
고도화 추진

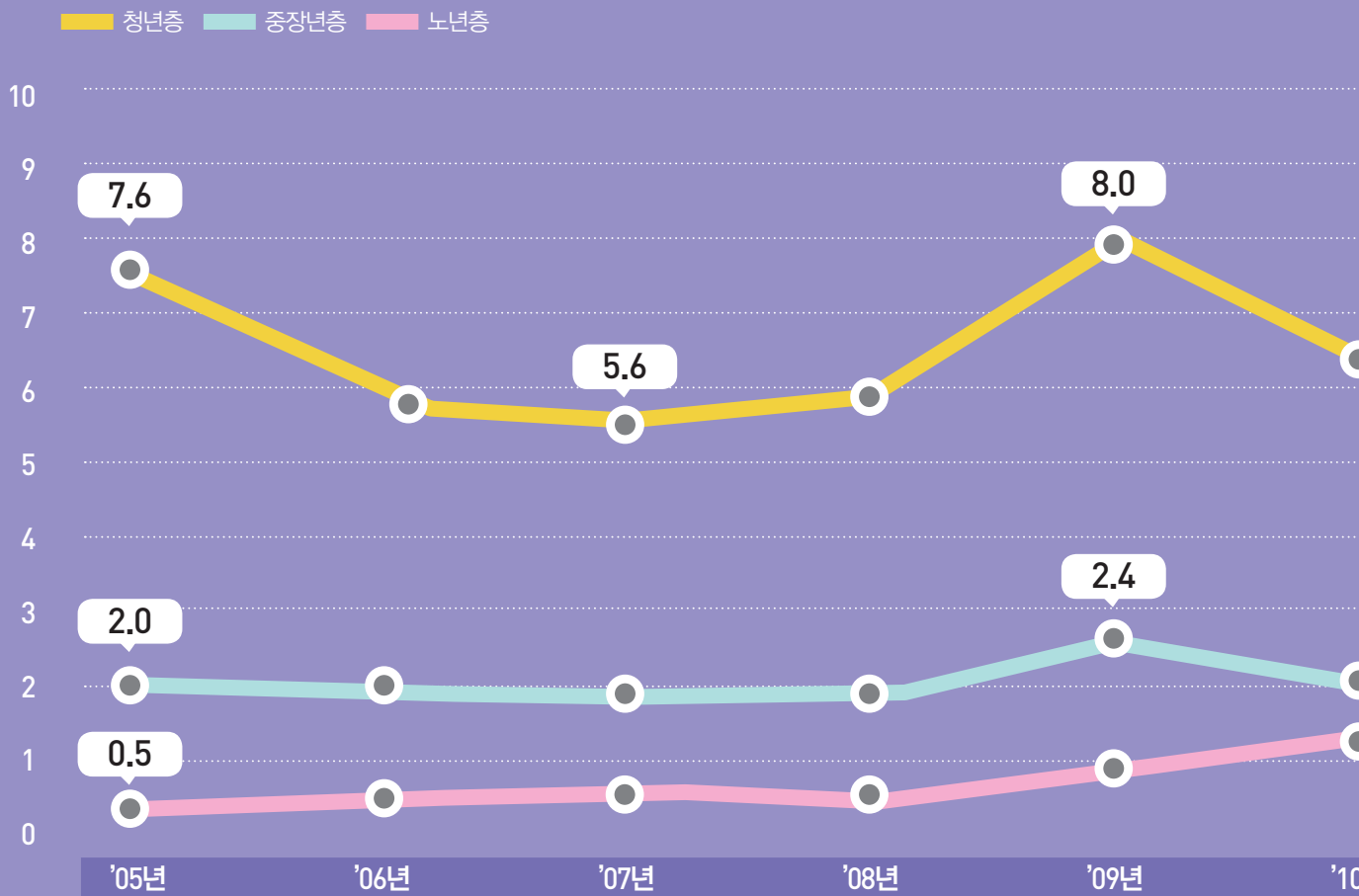
최근 충남의 연령별 실업률 추이는?



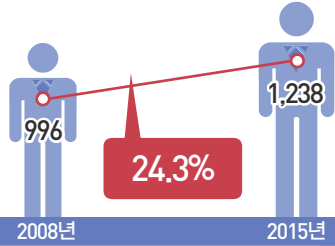
- ✓ 청년층은 '09년 수준,
중장년층과 노년층의 실업률은 상승세
- ✓ 베이비부머 세대의 은퇴와 경제활동인구의 증가 등으로
50세 이상 실업률이 높아지는 추세
- ✓ 16개 시도 중 청년층과 노년층 실업률은 낮은 수준이지만,
중장년층은 다소 높은 수준
- ✓ 비경제활동인구 증가로 볼때, 청년층들이
체감하는 실업률은 다소 높을 것으로 예상됨

※ 경기가 둔화될 때, 노동시장 2가지 효과

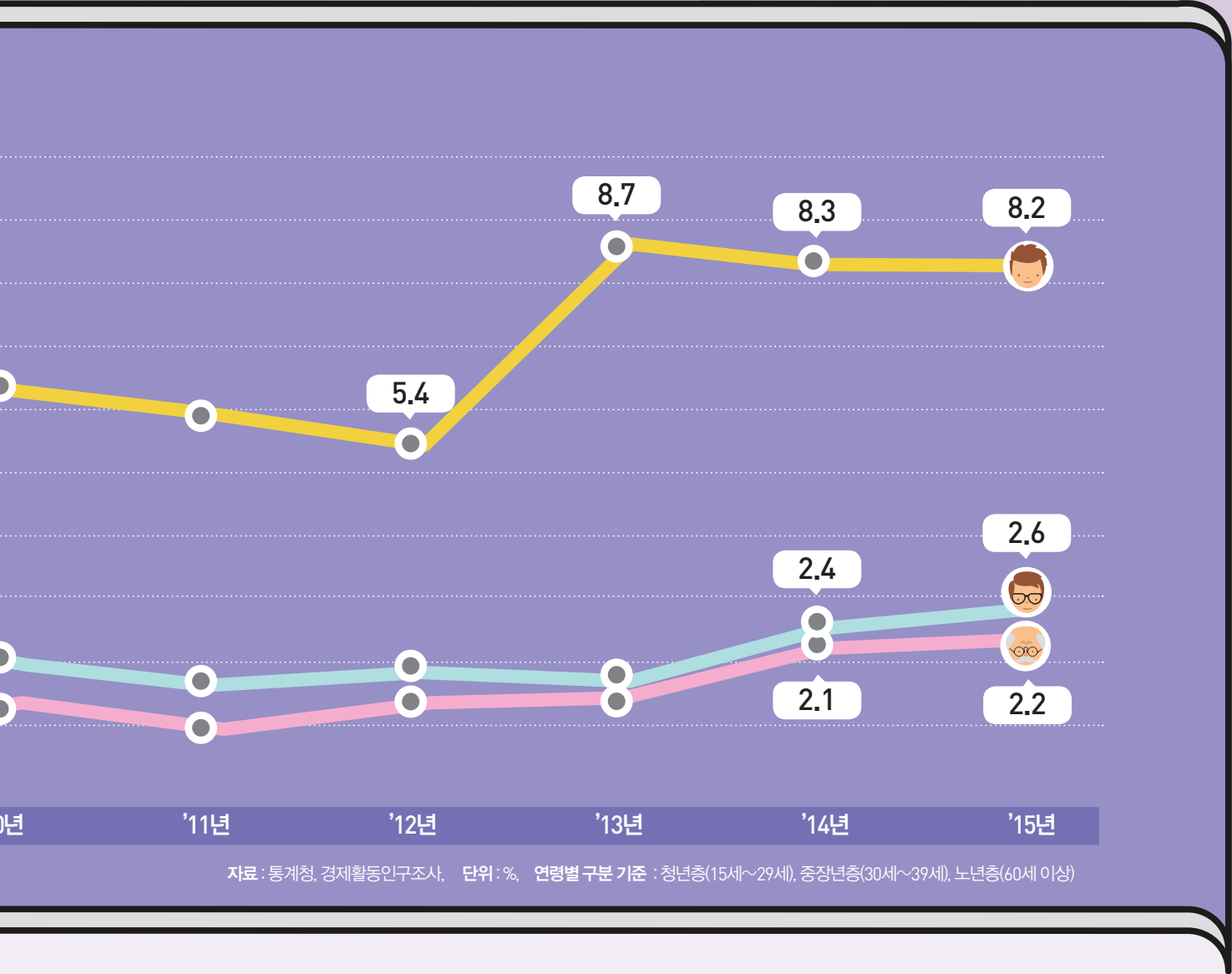
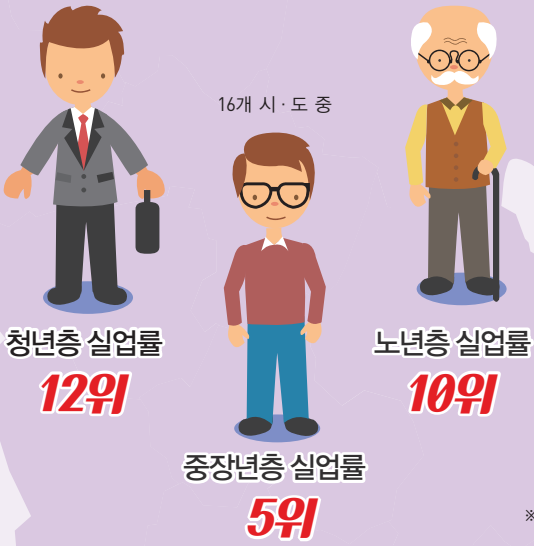
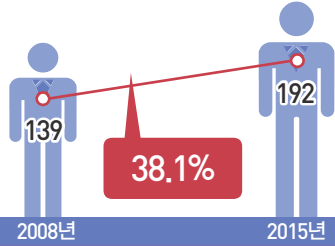
- ① 실망노동자 (실업자 중 구직을 포기하며 비경제활동인구로 분류)와
- ② 부가노동자 (구직활동을 하지 않던 가구의 일부가 취업활동에 나서는 것) 효과



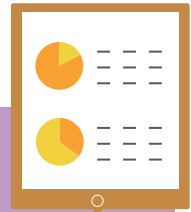
경제활동인구(천 명)



비경제활동인구(통학, 가사, 육아제외 천명)



충청남도 경기종합지수 현황은?



동행지수 구성지표 6가지

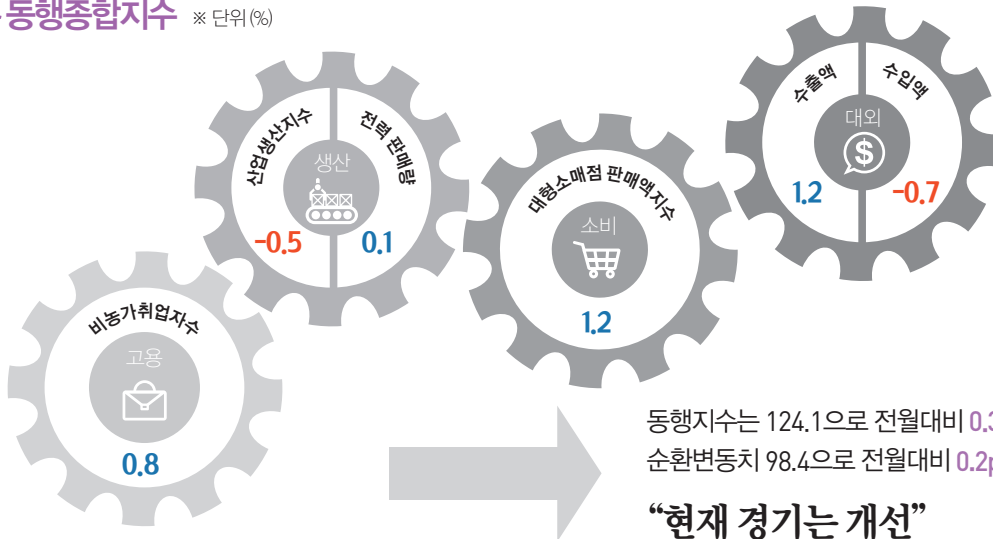
- 비농가취업자수
- 산업생산지수
- 대형소매점판매액지수
- 판매전력량
- 수출액
- 수입액



선행지수 구성지표 7가지

- 신규구인인원(충남)
- 제조업재고순환지표(충남)
- 비제조업자금사정 실적(충남)
- 주가지수(KRX_Semicon)
- 반도체수출입물가비율(전국)
- 자본재수입액(충남)
- 제조업중간재출하자수(충남)

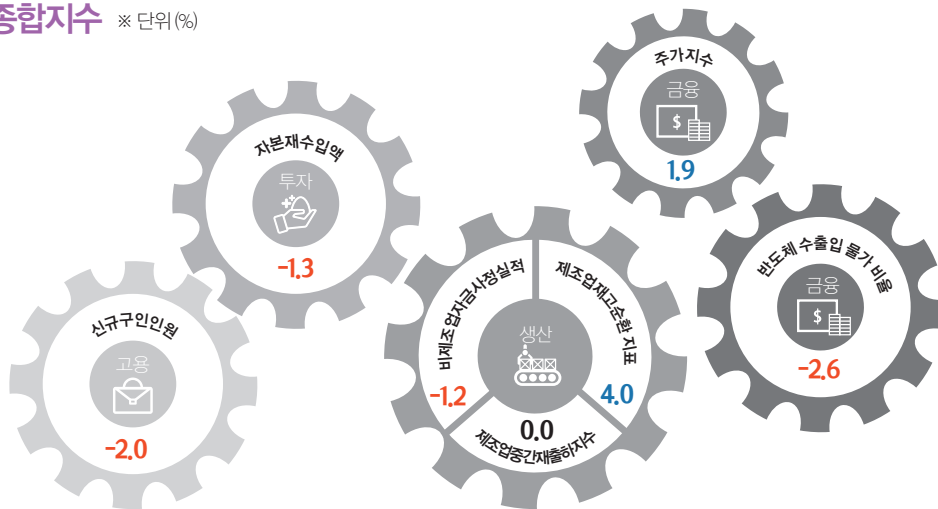
동행종합지수 ※ 단위(%)



동행지수는 124.1으로 전월대비 0.3% 상승
순환변동치 98.4으로 전월대비 0.2p 상승

“현재 경기는 개선”

선행종합지수 ※ 단위(%)



선행지수는 123.0으로 전월과 보합
순환변동치 99.9로 전월대비 0.3p 하락

“향후 경기는 다소 위축”

충남경제뉴스

2016. 7. 3.

이웃 기업 근로자와 통근버스 공유 첫 시행

아산 SAC, 자사 버스 2대
인주산단 공동통근버스로
운행키로

- 도는 아산 인주산업단지 입주기업인 ㈜SAC(회장 한형기)가 25인승 통근버스 2대를 산단 공동통근버스로 편입시켜 4일부터 도내 처음으로 시범운행한다고 밝힘
- 공동통근버스는 도가 상생산업단지 조성사업 일환으로 근로자 출퇴근 교통편의 제공을 위해 지난 2015년 4월부터 아산시 2개 산업단지에 도입 운영 중
- 공동통근버스는 버스 임차비용50%를 도와 시군이, 나머지 임차비용과 운영은 입주기업체 협의회가 맡고 있음
- 도는 이번 SAC의 공동통근버스 참여가 공동통근버스 확대 운영을 통한 인주산단 근로자의 통근버스 선택 폭 확대 및 교통 여건 개선, 근로자 교통비용 경감 및 복지 증진, 기업 인력난 해소 등 효과가 있을 것으로 기대

2016. 7. 4.

“끊임없는 기술 개발로 경쟁력 유지”

안희정 지사, 논산알루코그룹
첨단 스마트단지 준공식 참석

- 안희정 지사는 4일 논산 양지2농공단지에서 열린 알루코그룹(회장 박도봉, 옛 동양강철그룹)첨단 스마트단지 준공식에 참석, 공장 준공을 축하
- 안 지사는 이날 축사를 통해 “기업의 적극적인 투자와 경영 활동을 통해 일자리가 만들어 진다.”며 “정치가, 행정가로서 시장과 사회질서가 기업 활동에 가장 좋은 조건을 만들 수 있도록 노력하겠다.”고 강조
- 한편 알루코그룹은 국내 최고 알루미늄 부품 소재 기업으로 현대알루미늄과 고강알루미늄, 알루텍 등 알루미늄 압출 관련 자회사를 보유
- 도는 지난 2009년과 2012년 이 기업과 두 차례에 걸쳐 투자유치(MOU)협약을 체결
- 알루코그룹은 지역별 분산된 계열사 사업장을 논산에 집적화하기 위해 지난 2011년부터 양지2농공단지를 개발, 알루코와 현대알루미늄, 알루텍, 고강알루미늄 등 4개사의 공장을 이번에 준공
- 알루코그룹은 또 양지2농공단지 인근 가야곡2농공단지 31만㎡규모의 부지에 내년까지 3200억 원을 투입해 그룹 본사와 3개 계열사 공장을 건립, 논산은 국내 최대 알루미늄 생산 기지로 부상할 전망

2016. 7. 10.

‘산단형 공동직장어린이집’ 유치 성공

아산테크노밸리 공모 선정
작년 논산·아산 인주 이어
세번째

- 충남도가 지난해 논산일반산업단지와 아산인주일반산단에 이어 올해 아산테크노밸리에 산단형 공동직장어린이집 유치 성공
- 도는 최근 고용노동부와 근로복지공단이 주관한 2016년 제2차 산단형 공동직장어린이집 국비 지원 공모사업에서 아산테크노밸리가 사업대상으로 최종 선정됐다고 밝힘
- 산단형 공동직장어린이집 공모는 산단 또는 중소기업 밀집 지역에서의 직장어린이집 부족 현상을 해소하고, 근로자의 일과 가정양립을 지원하기 위해 어린이집 설치비의 90%를 국비로 지원해주는 사업
- 이로써 도내에서는 세 번째로 들어서게 될 아산테크노밸리 공동직장어린이집은 연면적 924㎡의 규모로, 영유아 99명이 보육 받을 수 있는 시설을 갖춰 오는 2018년 3월에 개원할 예정
- 도와 아산시는 이번 공모사업 선정으로 산단 근로자들의 육아 문제 해결은 물론, 여성 친화시설 확대를 통한 고용 안정에도 큰 도움이 될 것으로 기대

2016. 7. 18.

“사회적경제, 시장경제 좋은 진화를 위한 씨앗”

충남 사회적경제 기업
리더 간담회
미래 발전방안 논의

- 충남도는 18일 도청 문예회관에서 안희정 지사, 도내 사회적경제 기업 대표 및 관계자, 전문가 등 30여명이 참석한 가운데, ‘충남 사회적경제 기업 리더 간담회’를 개최
- 도내 사회적경제 발전방안과 지역사회에서의 사회적경제 기업의 역할을 논의하기 위해 마련한 이날 간담회는 ‘충남 사회적경제 기업 리더 양성 아카데미’참석 기업 대표에 대한 수료증 수여와 토론 등의 순으로 진행
- 토론에는 안 지사와 김하균 도 경제산업실장, 이윤기 충남사회경제네트워크이사장, 박찬무 충남사회적기업협의회장, 박춘섭 충남사회적경제지원센터장 등이 참석, 사회적경제 발전 방안에 대한 다양한 의견 제시
- 이 자리에서 안희정 지사는 “사회적경제 기업 리더들이 지난 4개월 동안 학습과 토론을 통해 얻은 실천과제는 충남 사회적경제 생태계의 모종이 될 것”이라며 “도전에 직면한 전세계 자본주의 시장경제의 좋은 진화를 위해 이 모종이 잘 뿌리내리고 싹을 틔울 수 있도록 함께 노력하자”고 강조
- 그러면서 안 지사는 도에서도 사회적경제 기업들의 도전을 뒷받침할 수 있도록 노력하겠다고 덧붙임

2016. 7. 19.

수소경제사회 구현, 충남의 과제는?

‘충남 수소에너지 포럼’개최
에너지 패러다임 전환등 논의

- 도는 19일 내포신도시 충남개발공사 대회의실에서 도민과 허승욱 도 정무부지사, 수소 에너지 전문가 등 70여명이 참가한 가운데 ‘수소에너지포럼’을 개최
- ‘에너지 전환과 수소경제사회 전망’을 주제로 연 이날 포럼은 화석 에너지를 중심으로 한 현재의 에너지 체계에서 지속가능한 발전을 위한 새로운 에너지 패러다임으로의 전환을 논의하기 위해 마련
- 이날 포럼에서 허승욱 부지사는 개회사를 통해 “화석연료 사용에 따른 환경 문제와 기후변화에 대한 대응 측면에서 지속가능한 새로운 에너지 패러다임으로의 전환은 반드시 필요하다.”며 수소 경제사회 구현을 위한 수소 생산·이용·저장 기술 개발 필요성을 강조한 뒤 “충남도는 21세기 대한민국 수소시대구현을 위해 장기적인 안목으로 차분히 준비해 나아갈 것”이라고 말함

2016. 7. 20.

동반성장으로 ‘함께 웃는 충남 경제’

충남 동반성장협 분과위 개최
대·중소기업 경쟁력 강화 논의

- 충남도는 20일 도 공무원교육원에서 동반성장협의회 분과위원회를 열고, 대기업과 중소기업 간 공정거래 확립과 경쟁력 강화 방안을 모색
- 동반성장협의회 분과위원회는 동반성장 추진력 확보와 동반성장 문화 확산을 위해 운영 중으로, 도내 주요 산업별 협력 사업 발굴과 발전방안 모색 등의 역할을 하고 있음
- 분과위원회는 전자, 자동차, 철강, 석유화학, 건설, 유통 등 모두 6개 분과로 구성 됐으며, 대기업과 중소기업 임원, 대학교수, 유관기관 및 단체 관계자 등 51명이 참여 하고 있음
- 이날 분과위원회는 신규 위원 위촉식에 이어 도의 동반성장 추진 성과 및 향후 계획 설명, 대·중소기업 상생 발전 방안 모색을 위한 분과별 토론 등의 순으로 진행
- 도는 이 자리에서 논의된 내용에 대해 검토를 거쳐 도정에 반영하고, 필요할 경우 중앙 정부에 제도개선을 건의할 방침
- 도는 앞으로도 사회적양극화 해소, 공정과 상생의 산업 생태계 구축, 대·중소기업 경쟁력 강화, 양질의 일자리 창출 등을 위해 동반성장 정책을 중점 추진할 계획

2016. 7. 26.

사회적기업 제품, 공공기관이 우선 구매

도·도의회·도교육청·
사회적경제 협약
지속가능한 발전 뒷받침

- 도는 26일 도청 대회의실에서 도의회, 도교육청, 충남사회적경제협의회 등과 ‘충청남도 사회적경제 제품 공공기관 우선 구매 업무협약’을 맺음
- 이번 협약은 도내 사회적경제 기업 제품을 공공기관들이 우선 구매함으로써 사회적 경제의 지속가능한 성장을 지원하고, 사람의 가치를 우선하는 따뜻한 경제 공동체를 만들 수 있도록 힘을 모으기 위해 체결
- 구체적으로 도를 비롯한 3개 기관과 충남사회적경제협의회는 사회적경제의 가치를 연구하고 성과지표를 개발해 적용하며, 사회적 가치를 우선 고려하는 공공조달 제도를 추진
- 또 사회적 가치를 실현하는 혁신적 사회 서비스 모델 개발 실행하고, 사회적경제 조직 규모화를 통한 경쟁력 제고와 좋은 일자리 창출 등을 위해 협력
- 한편 이날 오전에는 도청 문예회관에서 도내 공공구매 담당자를 대상으로 사회적경제 제품 공공구매 교육이 이루어졌으며, 사회적경제 기업인과 관계자 등 150여명이 참가한 가운데 ‘충남 사회적경제 활성화 토크콘서트’가 열림

2016. 7. 31.

‘미래 경제위기 예측·대응’ 시스템 만든다.

구축사업 본격 추진
산업지수 모니터링 통해
액션플랜 등 작성

- 충남도가 경제 위기를 미리 예측해 대응할 수 있는 시스템을 연내 도입예정
- 도는 최근 ‘충남 경제 위기 대응시스템 구축 사업’착수보고회를 갖고, 시스템 구축을 본격 추진한다고 31일 밝힘
- 충남 경제위기 대응 시스템은 도내 각 산업 동향이나 자료, 지수 등을 지속적으로 모니터링해 분석함으로써 향후 발생할 수 있는 경제 위기 상황을 미리 감지할 수 있는 시스템
- 중앙정부에서는 지난 1997년 IMF외환위기와 2008년 글로벌 금융 위기를 겪으면서 조기경보시스템을 구축·운영하고 있으나 특정 지역 맞춤형 시스템은 도가 처음
- 이번 시스템 구축 추진은 도내 산업이 대기업과 제조업, 중국 수출 편중 등으로 대외 경제 변화 대응에 취약하다는 판단에 따른 것
- 경제 상황 변화에 따라 비상사태 대응 계획을 수시로 보완하고, 긴급 상황에 대비한 행동계획과 매뉴얼을 작성, 경제 위기를 미리 감지하고 대응해 나간다는 복안
- 시스템 구축은 지난 2005년 중앙정부 경제조기경보시스템 구축 및 운영에 참여해 온 산업연구원이 수행

2016. 7. 31.

취업자 늘고 실업률은 떨어졌다.

충남 고용·노동 리포트
7월호 발간
생산가능인구도 늘어

- 충남도 내 생산가능인구와 경제활동인구, 취업자 모두 지난해보다 증가한 것으로 나타남
- 충남노사민정협의회와 충남고용네트워크가 최근 발간한 ‘충남 고용·노동 리포트 7월호’ 이달의 충남 고용 동향에 따르면, 지난 6월 기준 도내 생산가능인구는 198만 3000명으로 집계
- 이는 지난해 같은 달 191만 4000명에 비해 3.6% 증가한 규모
- 한편 충남 고용·노동리포트는 고용·노동 관련 소식을 전하고, 정책 및 쟁점을 체계적으로 분석해 고용·노동 문제의 해결책을 모색하기 위해 만든 월간지
- 충남 고용·노동 리포트는 매달 25일 발행하며, 충남노사민정협의회 홈페이지에 게재 하고 이메일로도 발송할 계획으로 이메일 수신을 희망할 경우 충남고용네트워크(041-562-9982)로 전화해 이메일 등록 필요

2016. 8. 3.

‘친구’의 아픔 위로하며 도민 성금 전달

윤종인 부지사
日 구마모토현 방문
지진 피해 복구 현황도 살펴

- 해외 교류 자치단체와의 우호 증진을 위해 지난 1일부터 일본을 방문 중인 윤종인 충남도 행정부지사가 3일 구마모토현을 방문, 가바시마 이쿠오 현지사에게 지진복구 성금을 전달
- 이번에 전달한 성금은 도민들이 도의 가장 오래된 해외 자매결연 자치단체인 구마모토 현의 아픔을 생각하며 조금이나마 힘을 보태기 위해 십시일반 모은 3300만 원임
- 윤 부지사는 성금을 전달하는 자리에서 가바시마 현지사에게 도민들이 구마모토의 아픔을 함께 하고 있다며 위로의 뜻을 전달
- 윤 부지사는 또 복구에 어려움을 겪고 있는 가운데에도 피해 복구 현장 안내 및 사례 수집을 허락해 충남도 방재시스템 구축에 큰 도움이 될 것으로 기대 된다며 감사의 뜻을 밝힘
- 윤 부지사의 이번 방문에는 구마모토현의 지진 피해 상황과 복구 현황을 살펴 추후 도 재난 대응 시스템에 접목시킬 수 있는 방안을 모색하기 위해 현장조사팀도 동행
- 윤 부지사는 앞선 지난 1일 오오오카 토시타카, 다케무라 일본 중의원을 만나 지진 등 재난 대응에 대한 지방정부의 역할에 대해 의견을 교환
- 2일 시즈오카현으로 이동한 윤 부지사는 요시바야시 아키히토 부지사와 환담을 통해 도와 시즈오카현 간 3주년 기념행사와 동아시아 지방정부 3농포럼을 논의
- 윤 부지사는 4일 후쿠오카현을 방문, 오는 11월 도가 개최하는 환황해포럼과 12월 세계 수소 포럼에 대한 초청의 뜻을 전하며 3박4일간 일본 방문 일정을 마무리 할 예정

2016. 8. 12.

‘수소차 부품산업 육성’ 예타 넘었다.

기재부로부터사업타당성인정
2017년 정부예산 반영 예정

- 충남도가 역점 추진 중인 ‘수소연료전지자동차(FCEV) 부품 실용화 및 산업 기반 육성’ 사업이 정부 예비타당성조사를 통과하며 마침내 본궤도
- 도는 12일 열린 기획재정부 재정사업평가자문위원회에서 수소차 육성 사업이 한국 과학기술평가원(KISTEP)의 예타 결과 경제성이 있는 것으로 평가돼 정부예산 지원 사업으로 최종 확정됐다고 밝힘
- 예타 결과에 따르면, 수소차 육성 사업은 미래 시장 전망과 부품 시장 규모, 전기차와의 경쟁구도로 인해 경제성(B/C)은 0.8로 다소 낮게 나왔으나, 정책적타당성 등을 고려한 종합평가(AHP)는 예타 통과 기준인 0.5 이상을 넘겨 사업 타당성을 인정받음
- 예타 통과에 따라 도는 내년부터 2021년까지 5년 동안 수소차 육성 사업에 국비 349억 원을 포함, 총 708억 원의 사업비를 투입해 부품 기술 개발과 기반 구축 사업을 추진
- 도 관계자는 “수소차 부품 산업은 세계 각국의 자동차 환경 규제 강화 상황 속에서 친환경 자동차 시장을 주도하고, 자동차 산업의 새로운 성장동력을 창출하려는 국가연구개발 사업”이라며 “이번 예타 통과는 산업부와 기재부, 충남테크노파크와 자동차부품 연구원, 완성차 및 부품 기업, 대학 등 산·학·연, 도의회 및 지역 국회의원 등이 힘과 지혜를 모아 준 결과”라고 말함
- 도는 지난 2014년 10월 수소차 육성 사업에 대한 예타를 신청했으며, 한국과학기술기획평가원 예타 과정에서 경제성 확보를 위해 두 차례 사업 규모를 축소하고, 미래 시장 규모와 기술 수명 주기, 부품 개발과의 연계성 등에 대한 시각차를 해소해 왔음

경제지원시책

『2016 국제뷰티엑스포코리아』 참가기업 모집 공고

□ 전시회 개요

전 시 회 명	2016 국제뷰티엑스포코리아
개 최 기 간	2016.11.25.(금) ~ 11.27.(일), 3일간
장 소	서울 코엑스 Hall C
주 최 / 주 관	한국화장품공업협동조합/ (주)서울메세
모 집 품 목	화장품 · 메이크업, 헤어 · 두피케어제품, 피부 · 바디케어 기기 등
모 집 규 모	충남도내 미용관련 중소기업 총 6개사
신 청 기 간	2016.8.4.(목)~ 8.31.(수)

※ 전년도 참가규모

- 194개사(국내 174개사, 해외 20개사), 365부스(국내 290부스, 해외 66부스) 참가
- 참관객 : 34,877명(국내 33,590명, 해외 1,287명)
- 바이어 : 12,300명(국내 11,436명, 해외 864명)

※ 전시회 주요 특징

- 무역상담회 및 해외바이어 투어프로그램 진행
- 참가기업 ALC 제품 설명회 지원
- 컨퍼런스, 세미나, 뷰티경진대회 개최 및 뷰티전문 크리에이터 초대

□ 지원내역

- 참가비(기본부스 임차료) 210만원 중 120만원 지원(VAT제외)
- 그 이외 비용은 참가기업 부담(부스지원금 외 임차료, 체제비, 추가 장치비 등)

□ 선정방법

- 신청사의 유망 중소기업 여부, 인증 또는 특허 등 종합 평가한 후 최종 선정
- 선정기업은 개별통보 예정

□ 제출서류 및 제출방법

신 청 방 법		2016.8.31.(수) 18:00까지 충남도 온라인수출지원시스템(www.cntrade.kr)를 통해 온라인 신청 ① www.cntrade.kr→회원가입→로그인→수출지원사업→사업공고 및 신청 ② 추가 제출서류가 있을 시, E-mail(cepa539@hanmail.net)송부	
충 남 도	제출서류 (필수)	① 참가신청서, 품목설명서, 각서(도장날인) ③ 사업자등록증, 공장등록증 사본	② 개인정보수집 및 이용 · 제공 동의서 ④ 제품 카달로그(외국어)
	해당사항 제출(선택)	⑤ 전년도 수출실적증명서(타깃국가 수출증명 서류) ⑥ (해외)특허 및 인증서 ⑦ 지자체 또는 수출지원기관 수상 관련 * ⑤,⑥,⑦번 관련 서류 제출시, 사본 첨부 필수 * 여성기업, 장애인기업 가산점	
선 정 기 준		선정기준표에 의거, 충청남도 · 충청남도경제진흥원의 평가 점수를 합산하여 상위순으로 선정	

□ 신청서 접수 및 문의

담당자	연 락 처	주 소	비고
경제진흥원 마케팅지원팀	전화 : 041-539-4536 팩스 : 041-539-4509 이메일 : cepa539@hanmail.net	(336-813) 충남 아산시 염치읍 은행나무길 223	접수
충청남도 기업통상교류과	전화 : 041-635-3362 팩스 : 041-635-3041	(350-831) 충남 홍성군 홍북면 충남대로 21 충남도청 기업통상교류과	

□ 신청자격

- 중소기업기본법 제2조 규정의 중소기업으로 충청남도 내 본사 또는 공장이 등록되어 있는 기업
- 중소기업기본법 제2조제1항에 의거 업종별 평균매출액이 중소기업 규모기준 (분류기호 D, F, H, F, I, K, L)에 해당하며, 전년도 수출액이 2천만불 이하 기업

□ 유의사항

- 참가품목과 생산품목이 일치하지 않은 업체의 신청은 접수되지 않으니, 신청 전에 미리 품목의 부합 여부를 확인하기 바랍니다.
- 허위로 사업에 참가하거나, 지원 대상 기업으로 선정된 이후 불참할 경우에는 1년~3년 동안 충청남도가 시행하는 모든 해외마케팅 사업에 참가할수 없습니다.
- 지원 받은 기업은 박람회 참가 후 1년동안 충청남도 및 충남경제진흥원에 상담진척 (계약사항, 수출사항 등) 상황을 분기별로 제출하여야 하며, 동 사항이 이행되지 않을 경우 충청남도 수출지원시책 사업 참가시 불이익을 받거나 제한 될 수 있습니다.
- 우리도가 추진하는 3개사업(무역사절단, 해외전시회 단체,개별)에 대해 기업별 참가횟수가 총량관리 되며 (연8회 범위내 1~2회 자율조정), 해외전시회 단체참가는 업체별로 연4회(최대 6회)까지 지원받을 수 있습니다.
- * 연간참가횟수 제한 사업 : 무역사절단(4회+2), 해외전시회 단체(4회+2), 개별(2회+1)

※ 기타 자세한 사항은 충청남도경제진흥원(<http://www.cepta.or.kr/>) < 지원사업 > 마케팅지원 공고문 참고



부 록

1. 국내 주요 경제지표
2. 충남 주요 경제지표
3. 충남 부문별 경제지표
4. 주요 해외경제지표

1. 국내 주요 경제지표

구 분	단 위	2010	2011	2012	2013	2014	2015 ^P
국내총생산(GDP) ¹⁾	조원	1,265	1,333	1,377	1,429	1,486	1,559
1인당GDP ¹⁾	만원	2,561	2,677	2,755	2,846	2,947	3,079
국민총소득(GNI) ¹⁾	조원	1,267	1,341	1,392	1,440	1,491	1,566
1인당GNI ¹⁾	만원	2,563	2,693	2,783	2,867	2,957	3,094
경제성장률 ²⁾	%	6.5	3.7	2.3	2.9	3.3	2.6
생산구조	—						
농림어업	%	2.5	2.5	2.5	2.3	2.3	2.3
광공업		30.9	31.6	31.2	31.2	30.3	29.7
전기·가스·수도사업		2.2	2.0	2.1	2.3	2.8	3.2
건설업		5.1	4.8	4.8	4.9	5.0	5.1
서비스업 및 기타		59.3	59.1	59.5	59.3	59.6	59.7
제조업 평균가동률	%	80.3	80.5	78.6	76.5	76.2	74.3
취업자	천명	23,829	24,244	24,681	25,066	25,599	25,936
농림어업	%	6.6	6.4	6.2	6.1	5.7	5.2
광공업		17.0	16.9	16.7	16.8	17.0	17.4
건설업		7.4	7.2	7.2	7.0	7.0	7.0
서비스업 및 기타		69.1	69.5	69.9	70.1	70.3	70.4
실업률	%	3.7	3.4	3.2	3.1	3.5	3.6
경상수지 ³⁾		28,850	18,656	50,835	81,148	84,373	105,871
상품수지	백만달러	47,915	29,090	49,406	82,781	88,885	120,290
서비스수지		-14,238	-12,279	-5,214	-6,499	-3,679	-15,708
본원소득수지		490	6,561	12,117	9,056	4,151	5,902
이전소득수지		-5,317	-4,716	-5,474	-4,189	-4,985	-4,613
수출액	억달러	4,664	5,552	5,479	5,596	5,727	5,268
수입액		4,252	5,244	5,196	5,156	5,255	4,365
총저축률	%	35.0	34.6	34.2	34.4	34.5	35.4
민간 비중	%	27.1	26.6	26.6	27.7	27.6	28.4
정부 비중		7.8	8.0	7.6	6.8	6.9	7.0
총자본형성 ⁴⁾	십억원	405,188	419,283	409,640	409,154	430,686	—
최종소비지출	%	64.8	65.5	66.2	66.0	65.5	64.7
민간 비중	%	50.3	51.0	51.4	51.0	50.3	49.5
정부 비중		14.5	14.6	14.8	14.9	15.1	15.2
생산자물가 등락률 ⁵⁾	%	3.8	6.7	0.7	-1.6	-0.5	-4.0
소비자물가 등락률 ⁵⁾	%	3.0	4.0	2.2	1.3	1.3	0.7

주 : 2010년 기준 1)명목 2)실질성장률 3)IMF 국제기준 적용(BPM6) 4)자본재형태별(원계열, 실질) 5)전년대비

자료 : 한국은행(www.bok.or.kr), 통계청(www.kosis.kr), 한국무역협회(www.kita.net)

2. 충남 주요 경제지표

구 분	단 위	2010	2011	2012	2013	2014 ^P	2015 ^P
지역내총생산(GRDP) ¹⁾	억원	831,668	918,164	953,079	991,543	1,050,024	—
전국대비 구성비 ¹⁾	%	6.57	6.90	6.92	6.93	7.07	—
GRDP 성장률 ²⁾	%	11.8	6.8	3.6	6.5	5.1	—
1인당 GRDP	천원	40,069	43,552	44,556	45,629	47,597	—
생산구조 ³⁾	—						
농림어업	%	4.9	4.7	4.7	4.5	4.8	—
제조업		54.0	57.5	57.3	54.4	52.5	—
전기가스수도업		3.8	2.9	2.6	3.3	4.5	—
건설업		6.3	6.0	6.4	6.8	6.6	—
서비스업 및 기타		31.0	29.0	29.0	31.0	31.5	—
15세이상인구	천명	1,613	1,643	1,717	1,811	1,855	1,915
경제활동인구	천명	1,003	1,025	1,080	1,170	1,198	1,237
취업자	천명	974	1,001	1,056	1,137	1,158	1,194
농림어업	%	16.8	16.2	15.1	14.6	13.9	12.3
광공업		19	20.4	20.2	21.7	21.6	22.9
건설업		5.6	6.4	6.6	6.7	5.8	6.4
서비스업 및 기타		58.6	57.0	58.1	57.0	58.7	58.3
실업자	천명	29	24	25	33	40	43
비경제활동인구	천명	610	618	637	641	657	678
경제활동참가율	%	62.2	62.4	62.9	64.6	64.6	64.6
실업률	%	2.9	2.3	2.3	2.8	3.4	3.5
고용률	%	60.4	60.9	61.5	62.8	62.4	62.4
무역수지	백만달러	29,161	26,314	28,591	31,360	32,008	43,955
수출액	백만달러	54,054	59,954	61,752	64,282	65,112	67,123
수입액		24,893	33,640	33,161	32,922	33,104	23,168
소비자물가등락률	%	3.0	4.1	2.4	1.2	0.5	0.2

주 : 2010년 기준. 1) 당해년가격(명목) 2) 2010년 기준년 가격(연쇄) 기준 3) 총부가가치(기초가격) 기준
 자료 : 통계청(www.kosis.kr), 한국무역협회(www.kita.net)

충남 시군별 지역내총생산

(당해년가격, 억원)

구 분	2005	2006	2007	2008	2009	2010	2011	2012	2013
천 안 시	114,378	129,482	136,363	138,471	162,116	208,764	226,743	234,314	251,504
공 주 시	19,107	19,595	21,019	21,492	23,473	29,355	31,706	28,601	31,562
보 령 시	20,610	21,462	23,002	19,690	22,149	26,135	25,138	24,430	29,495
아 산 시	108,960	115,255	125,426	126,325	161,562	237,185	254,371	251,567	238,483
서 산 시	53,512	62,102	66,045	81,233	76,993	88,197	96,802	99,254	110,490
논 산 시	18,944	19,932	20,783	20,403	22,735	27,184	28,902	28,700	30,112
계룡시 ¹⁾	3,195	2,947	4,368	4,318	4,058	4,892	5,129	5,914	7,328
당 진 시	38,100	39,539	47,874	57,865	60,282	76,360	106,920	113,185	116,299
금 산 군	10,960	11,802	12,652	13,945	14,297	15,959	17,008	18,464	20,413
부 여 군	11,081	12,027	12,814	12,809	14,201	15,730	16,026	16,365	17,673
서 천 군	12,659	14,049	13,653	13,512	13,633	15,495	16,489	16,328	16,513
청 양 군	6,346	6,412	7,155	6,703	6,646	7,185	7,472	7,527	8,418
홍 성 군	14,284	14,248	14,542	15,471	16,855	17,610	18,603	21,752	23,561
예 산 군	13,441	13,766	13,614	15,386	16,081	18,824	19,403	21,612	22,537
태 안 군	13,840	13,876	14,612	11,876	15,161	17,089	16,032	15,456	20,103
연 기 군	15,556	17,117	17,562	20,241	21,095	25,705	31,421	—	—

주: 당해년가격, 2005년 기준 추계 1)2003년 이전: 계룡출장소, 2) 2010년 이후(2010년 기준 추계)

자료: 충청남도, 시·군별 지역내총생산

3. 충남 부문별 경제지표

경기종합지수

(2010=100.0, %, p)

구 분	동행종합지수				선행종합지수			
	지수 (2010=100)	전월비	순환변동치 (Trend=100)	전월차	지수 (2010=100)	전월비	순환변동치 (Trend=100)	전월차
2016.07	116.0	0.3	99.9	-0.0	108.9	0.8	99.8	0.4
8	116.4	0.4	100.0	0.1	110.2	1.2	100.6	0.8
9	116.7	0.3	100.0	-0.0	110.8	0.5	100.8	0.2
10	117.6	0.8	100.4	0.5	111.7	0.8	101.2	0.4
11	118.7	0.9	101.0	0.6	111.9	0.2	101.1	-0.1
12	119.1	0.3	101.0	0.0	112.7	0.7	101.4	0.3
2014.01	119.5	0.4	101.1	0.1	113.3	0.5	101.5	0.1
2	119.5	-0.1	100.8	-0.4	113.1	-0.2	101.0	-0.5
3	119.5	0.0	100.5	-0.3	113.5	0.4	101.0	0.0
4	118.9	-0.5	99.7	-0.8	114.3	0.7	101.3	0.3
5	118.9	-0.0	99.4	-0.3	114.7	0.3	101.3	0.0
6	118.7	-0.1	99.0	-0.4	114.3	-0.3	100.6	-0.7
7	119.4	0.6	99.2	0.3	114.1	-0.2	100.1	-0.5
8	120.2	0.7	99.6	0.4	114.0	-0.1	99.6	-0.5
9	120.7	0.4	99.7	0.1	113.8	-0.2	99.1	-0.5
10	121.2	0.4	99.8	0.1	113.5	-0.3	98.5	-0.6
11	121.3	0.1	99.7	-0.1	114.0	0.4	98.6	0.1
12	122.2	0.7	100.2	0.5	115.9	1.7	99.9	1.3
2015.01	121.7	-0.2	99.7	-0.4	117.0	0.9	100.5	0.6
2	121.7	0.1	99.5	-0.2	118.0	0.9	101.0	0.5
3	121.9	0.1	99.3	-0.2	118.9	0.8	101.4	0.4
4	122.6	0.6	99.6	0.3	119.4	0.4	101.5	0.1
5	122.5	0.0	99.3	-0.3	119.6	0.2	101.3	-0.2
6	122.3	-0.1	98.9	-0.4	119.0	-0.5	100.4	-0.9
7	123.2	0.7	99.3	0.4	118.9	-0.1	100.0	-0.4
8	124.1	0.7	99.8	0.5	119.2	0.3	99.9	-0.1
9	125.1	0.8	100.4	0.6	119.0	-0.2	99.5	-0.4
10	125.4	0.3	100.4	0.0	119.3	0.3	99.4	-0.1
11	126.1	0.5	100.7	0.3	119.8	0.4	99.5	0.1
12	126.8	0.6	101.5	0.8	121.0	1.0	100.1	0.6
2016.01	126.1	-0.6	100.9	-0.6	120.9	-0.1	99.8	-0.4
2	125.2	-0.7	100.1	-0.7	120.6	-0.2	99.2	-0.6
3 ^P	123.7	-1.3	98.7	-1.5	121.6	0.8	99.7	0.5
4 ^P	123.3	-0.3	98.2	-0.5	122.0	0.3	99.7	0.0
5 ^P	123.7	0.3	98.3	0.1	123.0	0.8	100.2	0.5
6 ^P	124.1	0.3	98.4	0.2	123.0	0.0	99.9	-0.3

자료: 2016년 6월 충청남도 경기종합지수, 충청남도 · 충남연구원, 2016.8

생산활동(생산, 출하, 재고 지수)

(2010=100, %)

구 분	생산지수				출하지수				재고지수			
	원지수	계절 조정	전년 동월비	전월비	원지수	계절 조정	전년 동월비	전월비	원지수	계절 조정	전년 동월비	전월비
2013.06	114.1	113.7	5.0	1.6	116.6	118.2	6.6	3.5	133.1	133.1	12.2	0.6
7	116.5	114.6	7.5	0.8	117.4	117.4	6.0	-0.7	141.4	138.2	15.9	3.8
8	113.3	115.2	11.6	0.5	118.9	120.3	13.4	2.5	127.4	127.4	4.3	-7.8
9	107.7	112.7	8.5	-2.2	112.2	116.6	8.4	-3.1	126	127.7	4.5	0.2
10	123.3	117.2	8.9	4.0	125.0	120.1	8.9	3.0	133.1	135	11.9	5.7
11	119.0	116.6	9.6	-0.5	121.2	118.1	9.9	-1.7	135.1	138.9	13.3	2.9
12	119.0	116.5	9.4	-0.1	120.5	116.9	9.3	-1.0	140.3	142.7	9.7	2.7
2014.01	110.6	113.9	3.2	-2.2	113.9	116.6	5.6	-0.3	147.2	141.4	7.5	-0.9
2	102.3	110.4	1.6	-3.1	104.9	111.2	-0.3	-4.6	143.2	142.5	14.3	-0.8
3	115.3	112.6	3.4	2.0	117.9	114.8	2.6	3.2	141.4	141.1	11.0	-1.0
4	113.5	113.7	4.1	1.0	114.9	115.3	4.0	0.4	146.2	146.1	10.0	3.5
5	111.1	111.3	-0.5	-2.1	111.9	113.3	-0.8	-1.7	145.2	144.3	9.1	-1.2
6	113.3	114.2	0.4	2.6	115.0	118.3	0.1	4.4	144.4	143.2	7.6	0.8
7	117.4	115.2	0.5	0.9	117.7	117.4	0.0	-0.8	147.6	143.9	4.1	0.5
8	112.8	116	0.7	0.7	114.8	117.4	-2.4	0	142.5	141.5	11.1	-1.7
9	110.8	114.4	1.5	-1.4	113.1	115.7	-0.8	-1.4	144.7	147.2	15.3	4.0
10	117.0	111.3	-5.0	-2.7	118.8	114.1	-5.0	-1.4	137.6	139.8	3.6	-5.0
11	114.6	113.8	-2.4	2.2	117.9	116.8	-1.1	2.4	134	137	-1.4	-2.0
12	124.8	120.6	3.5	6.0	127.1	121.6	4.0	4.1	134.4	137.6	-3.6	0.4
2015.01	116.2	114.1	0.2	-5.4	117.3	114.6	-1.7	-5.8	145.8	139.8	-1.1	1.6
2	102.2	115.5	4.6	1.2	104.2	115.9	4.2	1.1	141.2	141.4	-0.8	1.1
3	118.8	114.6	1.8	-0.8	120.4	115.7	0.8	-0.2	144.9	145.8	3.3	3.1
4	114.0	114.3	0.5	-0.3	115.4	115.9	0.5	0.2	146.9	146.7	0.4	0.6
5	106.9	108.8	-2.2	-4.8	110.0	113.1	-0.2	-2.4	141.2	139.5	-3.3	-4.9
6	120.0	117.8	3.2	8.3	117.7	117.6	-0.6	4.0	160.5	160.8	12.3	15.3
7	118.9	116.5	1.1	-1.1	120.6	119.9	2.1	2.0	162.1	157.7	9.6	-1.9
8	114.9	119.5	3.0	2.6	118.1	122	3.9	1.8	160.4	158.4	11.9	0.4
9	115.6	118.4	3.5	-0.9	120.3	122.3	5.7	0.2	154.7	157	6.7	-0.9
10	117.4	112.6	1.2	-4.9	122.7	118.4	3.8	-3.2	149	151.6	8.4	-3.4
11	116.4	115.7	1.7	2.8	119.9	118.8	1.7	0.3	148.5	152.1	11.0	0.3
12	120.8	116.6	-3.3	0.8	124.8	119.7	-1.6	0.8	143.6	147.0	6.8	-3.4
2016.01	112.7	112.4	-1.5	-3.6	114.2	113.4	-1.0	-5.3	147.9	141.1	0.9	-4.0
2	99.7	110.8	-4.1	-1.4	102.8	112.3	-3.1	-1.0	143.8	145.3	2.8	3.0
3	119.0	114.8	-0.2	3.6	122.1	117.3	1.4	4.5	137.5	138.4	-5.1	-4.8
4 ^P	111.3	113.1	-1.0	-1.5	116.2	118.4	2.2	0.9	128.4	127.3	-13.2	-8.0
5 ^P	117.5	118.0	8.5	4.3	120.1	121.8	7.7	2.9	134.6	133.9	-4.0	5.2
6 ^P	115.5	113.5	-3.7	-3.8	119.8	119.8	1.9	-1.6	133.3	133.3	-17.1	-0.4

자료 : 통계청, 광업 · 제조업 동향 조사

기업경기전망(BSI)

(기준지수=100)

구 분	제조업						비제조업					
	업황		매출		자금사정		업황		매출		자금사정	
	실적	전망	실적	전망	실적	전망	실적	전망	실적	전망	실적	전망
2013.08	80	76	91	92	89	95	74	70	83	79	81	84
9	81	80	86	94	92	92	73	77	82	82	79	83
10	81	83	95	93	89	94	70	76	78	81	76	89
11	87	84	103	100	93	92	78	73	90	80	81	84
12	84	86	95	103	94	96	79	81	93	86	82	88
2014.01	79	83	91	95	93	90	74	78	85	89	79	85
2	77	84	87	94	87	94	69	73	77	82	75	80
3	84	82	94	90	91	93	74	74	79	75	78	83
4	82	89	95	95	88	96	75	75	81	81	83	81
5	85	87	92	96	94	91	69	75	72	84	85	82
6	82	87	92	93	87	89	67	72	68	74	78	87
7	77	86	84	91	93	85	68	67	72	71	76	81
8	73	83	77	84	94	92	64	75	65	75	68	77
9	76	79	82	81	94	93	62	66	65	67	78	76
10	74	79	81	86	94	97	59	68	65	65	82	79
11	74	77	85	86	95	90	68	67	69	68	79	83
12	72	78	80	90	95	92	66	69	68	69	80	84
2015.01	74	76	85	85	97	91	66	67	71	68	80	81
2	75	78	86	87	98	93	65	66	72	70	78	85
3	74	80	84	89	94	93	69	70	82	76	80	85
4	79	77	92	85	95	88	70	77	80	80	86	83
5	77	80	88	91	92	92	77	76	83	78	82	93
6	68	84	78	88	89	87	65	77	72	79	77	90
7	72	73	82	81	91	83	69	63	72	72	79	88
8	75	77	82	85	94	90	72	70	77	74	85	77
9	71	79	82	85	92	88	70	72	70	71	78	84
10	72	75	84	82	92	86	75	72	74	72	82	72
11	73	72	86	79	97	86	77	74	79	76	86	81
12	73	72	89	77	98	86	76	73	75	76	85	79
2016.01	71	70	85	74	98	86	76	71	74	72	82	78
2	69	68	82	73	95	85	72	68	73	70	80	78
3	71	65	84	70	97	83	74	65	76	67	81	77
4	75	69	88	74	98	86	76	70	77	69	82	79
5	71	74	85	79	93	89	74	75	76	73	80	81
6	69	72	85	78	90	88	71	71	73	72	79	81
7	71	68	85	75	89	86	69	70	74	73	81	81
8	—	72	—	78	—	86	—	66	—	71	—	82

자료 : 한국은행 대전충남본부, 대전충남지역 기업경기조사

대형소매점

(단위 : 백만원, %)

구 분	대형소매점					
	경상판매액	전년동월(기)비	전월(기)비	불변지수	전년동월(기)비	전월(기)비
2011	1,450,812	32.5	—	126.9	26.9	—
2012	1,557,630	7.4	—	131.7	3.8	—
2013	1,635,307	5.0	—	135.7	3.0	—
2014	1,716,486	5.0	—	139.7	2.9	—
2015	1,814,520	5.7	—	144.5	3.4	—
2013.10	138,099	7.1	-10.6	137.0	5.4	-9.9
11	151,278	11.9	9.5	148.6	8.9	8.5
12	157,152	3.9	3.9	154.6	1.5	4.0
2014.01	151,566	17.2	-3.6	149.1	15.4	-3.6
2	121,737	-6.8	-19.7	119.3	-8.4	-20.0
3	142,307	3.6	16.9	138.9	0.8	16.4
4	122,744	0.4	-13.7	120.1	-2.4	-13.5
5	141,729	6.9	15.5	138.4	4.3	15.2
6	138,559	5.3	-2.2	135.6	2.4	-2.0
7	134,716	7.2	-2.8	132.0	4.3	-2.7
8	148,045	18.6	9.9	144.7	16.3	9.6
9	152,348	-1.4	2.9	147.7	-2.9	2.1
10	147,037	6.5	-3.5	143.5	4.7	-2.8
11	153,584	1.5	4.5	149.6	0.7	4.3
12	162,114	3.2	5.6	157.4	1.8	5.2
2015.01	133,301	-12.1	-17.8	127.3	-14.6	-19.1
2	157,646	29.5	18.3	150.3	26.0	18.1
3	147,908	3.9	-6.2	141.2	1.7	-6.1
4	141,488	15.3	-4.3	135.8	13.1	-4.0
5	163,009	15.0	15.2	155.3	12.2	14.4
6	131,714	-4.9	-19.2	126.1	-7.0	-18.8
7	143,718	6.7	9.1	137.8	4.4	9.3
8	149,795	1.2	4.2	143.0	-1.2	3.8
9	167,510	10.0	11.8	159.5	8.0	11.5
10	157,609	7.2	-5.9	151.1	5.3	-5.3
11	159,152	3.6	1.0	152.4	1.9	0.9
12	161,670	-0.3	1.6	154.2	-2.0	1.2
2016.01	154,700	16.1	-4.3	147.3	-15.7	-4.5
2	151,963	-3.6	-1.8	142.7	-5.1	-3.1
3	145,011	-2.0	-4.6	136.6	-3.4	-4.3
4	144,272	2.0	-0.5	135.9	0.1	-0.5
5 ^P	154,862	-5.0	7.3	146.3	-5.8	7.7
6 ^P	141,674	7.6	-8.5	134.5	6.7	-8.1

자료 : 통계청, 소매판매 · 도소매판매동향

자동차 등록대수

(단위: 대)

구 분	총 등록대수			차종별 등록대수			
	등록대수	전년동월차	전월차	승용차	승합차	화물차	특수화물
2013.06	873,672	-13,103	2,931	630,864	46,956	192,837	3,015
7	876,401	27,192	2,729	633,075	47,103	193,183	3,040
8	878,633	30,330	2,232	635,145	47,093	193,335	3,060
9	880,749	30,437	2,116	637,043	47,046	193,591	3,069
10	884,235	31,607	3,486	640,088	47,005	194,051	3,091
11	886,545	31,223	2,310	642,066	46,935	194,427	3,117
12	887,083	31,332	538	642,682	46,815	194,441	3,145
2014.01	891,707	32,386	4,624	646,621	46,855	195,075	3,156
2	894,883	33,106	3,176	649,447	46,785	195,474	3,177
3	898,671	33,960	3,788	652,673	46,755	196,048	3,195
4	902,024	33,846	3,353	655,703	46,663	196,457	3,201
5	905,364	34,623	3,340	658,608	46,574	196,980	3,202
6	908,201	34,529	2,837	661,040	46,490	197,446	3,225
7	911,243	34,842	3,042	663,412	46,565	198,015	3,251
8	913,675	35,042	2,432	665,648	46,454	198,305	3,268
9	916,703	35,954	3,028	668,265	46,406	198,734	3,298
10	919,699	35,464	2,996	670,987	46,374	199,020	3,318
11	922,856	36,311	3,157	673,722	46,271	199,524	3,339
12	924,651	37,568	1,795	675,335	46,110	199,842	3,364
2015.01	929,725	38,018	5,074	679,795	46,079	200,462	3,389
2	932,888	38,005	3,163	682,399	46,185	200,896	3,408
3	936,759	38,088	3,871	685,576	46,209	201,530	3,444
4	940,571	38,547	3,912	688,927	46,144	202,031	3,469
5	943,915	38,551	3,344	691,868	46,099	202,459	2,310
6	947,666	39,465	3,751	694,897	46,083	203,174	3,512
7	950,975	39,732	3,309	697,774	45,997	203,670	3,534
8	954,341	40,666	3,366	700,741	45,923	222,349	3,564
9	958,507	41,804	4,166	704,436	45,825	204,665	3,581
10	962,275	42,576	3,768	707,631	45,755	205,279	3,610
11	966,367	43,511	4,092	711,415	45,694	205,625	3,633
12	969,162	44,511	2,795	714,064	45,562	205,881	3,655
2016.01	973,911	44,186	4,749	718,176	45,542	206,496	3,697
2	977,741	44,853	3,830	721,594	45,486	206,925	3,736
3	982,333	45,574	4,592	725,441	45,499	207,628	3,765
4	986,724	46,153	4,391	729,226	45,420	208,292	3,786
5	991,299	47,384	4,575	733,280	45,318	208,881	3,820
6	995,893	48,227	4,594	737,458	45,207	209,388	3,840
7	999,439	48,464	3,546	740,617	45,114	209,834	3,874

자료: 충청남도, 시군별자동차등록현황

소비자물가지수

(2010=100, %)

구 분	소비자물가지수		생활물가지수		신선식품지수		지역별소비자물가					
	지수	전년 동월 (기)비	지수	전년 동월 (기)비	지수	전년 동월 (기)비	천안	전년 동월 (기)비	보령	전년 동월 (기)비	서산	전년 동월 (기)비
2012	106.6	2.4	106.7	2.0	113.2	6.7	106.6	2.5	105.9	1.6	106.8	2.3
2013	107.8	1.2	107.3	0.6	109.3	-3.5	107.9	1.2	107.1	1.2	108.2	1.3
2014	108.3	0.5	107.1	-0.2	97.0	-11.2	108.4	0.5	108.0	0.8	108.3	0.1
2015	108.6	0.2	106.1	-1.0	102.2	5.3	108.8	0.4	107.8	-0.1	108.1	-0.2
2013.10	107.9	0.7	107.2	-0.1	101.2	-14.9	107.9	0.6	107.2	0.7	108.4	1.1
11	107.9	1.0	107.0	0.4	96.1	-12.5	107.9	1.0	107.2	1.0	108.3	1.3
12	107.9	0.9	107.1	0.2	97.4	-13.8	107.9	0.8	107.3	1.0	108.3	1.2
2014.01	108.6	0.9	108.0	0.4	101.3	-14.7	108.6	0.8	107.9	1.1	108.8	1.0
2	108.7	0.8	108.1	0.4	102.6	-14.6	108.7	0.8	108.3	1.2	108.8	0.7
3	108.3	0.4	107.2	-0.4	100.2	-15.0	108.3	0.4	107.8	0.7	108.3	0.3
4	108.3	0.6	107.2	-0.2	98.9	-14.8	108.3	0.6	107.9	0.9	108.3	0.3
5	108.5	0.8	107.3	0.2	98.7	-12.1	108.6	0.8	108.3	1.3	108.4	0.3
6	108.4	0.8	107.1	0.3	93.8	-10.4	108.4	0.8	108.3	1.3	108.2	0.3
7	108.4	0.7	107.1	0.2	92.9	-11.8	108.4	0.7	108.1	0.9	108.4	0.4
8	108.5	0.3	107.0	-0.7	96.6	-14.2	108.4	0.3	108.3	0.7	108.6	0.0
9	108.4	0.0	107.1	-0.9	98.3	-11.0	108.4	0.0	108.2	0.5	108.5	-0.2
10	108.3	0.3	106.9	-0.3	94.7	-6.5	108.4	0.5	107.8	0.5	107.9	-0.4
11	107.9	0.0	106.4	-0.6	92.5	-3.8	108.1	0.2	107.5	0.3	107.6	-0.7
12	107.9	0.0	106.1	-0.9	95.0	-2.4	108.1	0.1	107.2	0.0	107.5	-0.8
2015.01	108.5	-0.1	106.2	1.6	99.2	-2.1	108.6	0.0	107.9	0.0	108.0	-0.8
2	108.2	-0.5	105.7	-2.3	101.4	-1.1	108.4	-0.3	107.4	-0.8	107.7	-1.1
3	108.2	-0.1	105.7	-1.4	100.1	0.0	108.4	0.1	107.4	-0.4	107.7	-0.5
4	108.2	-0.1	105.7	-1.4	100.1	1.3	108.3	0.0	107.8	-0.1	107.8	-0.4
5	108.7	0.2	106.3	-0.9	103.4	5.7	108.9	0.4	108.1	-0.2	108.2	-0.2
6	108.9	0.5	106.7	-0.4	104.9	11.8	109.2	0.7	108.1	-0.2	108.2	0.0
7	108.9	0.4	106.4	-0.6	103.4	11.3	109.2	0.7	108.0	-0.1	108.2	-0.2
8	109.0	0.5	106.5	-0.5	105.5	9.2	109.3	0.7	108.0	-0.3	108.4	-0.1
9	108.7	0.2	106.1	-0.9	104.6	6.4	108.9	0.4	107.8	-0.4	108.2	-0.2
10	108.6	0.3	105.9	-0.9	101.3	7.0	108.8	0.4	107.7	-0.1	108.1	0.1
11	108.4	0.5	105.6	-0.7	98.3	6.3	108.6	0.5	107.7	0.2	107.9	0.3
12	108.7	0.8	105.9	-0.3	104.0	9.4	108.9	0.8	108.1	0.8	108.2	0.7
2016.01	108.7	0.2	105.5	-0.6	106.4	7.3	108.8	0.2	108.2	0.3	108.3	0.3
2	109.1	0.8	106.1	0.4	116.4	14.8	109.3	0.8	108.7	1.2	108.5	0.7
3	109.0	0.7	106.0	0.3	114.2	14.1	109.2	0.7	108.4	0.9	108.4	0.6
4	109.1	0.9	106.1	0.4	115.5	15.3	109.4	1.0	108.5	0.7	108.3	0.5
5	109.3	0.5	106.2	-0.2	113.5	9.8	109.6	0.6	108.5	0.4	108.5	0.2
6	109.2	0.2	106.2	-0.5	105.4	0.6	109.4	0.2	108.5	0.4	108.5	0.3
7	109.4	0.5	106.2	-0.2	106.4	0.6	109.6	0.4	108.8	0.8	108.7	0.5

자료 : 통계청, 소비자물가조사

수출입

(단위 : 백만달러, %)

구 분	수출			수입			무역수지
	수출액	전년 동월(기)비	전월 (기)비	수입액	전년 동월(기)비	전월 (기)비	
2012	61,752	3.0	—	33,161	-1.4	—	28,591
2013	64,282	4.1	—	32,922	-0.7	—	31,360
2014	65,112	1.3	—	33,104	0.6	—	32,008
2015 ^p	67,123	3.0	—	23,168	-30.0	—	43,955
2013.10	6,146	4.9	9.0	2,783	20.0	4.8	3,363
11	5,497	-3.2	-10.6	2,725	-2.5	-2.1	2,772
12	5,464	4.4	-0.6	2,853	3.2	4.7	2,611
2014.01	5,165	-1.4	-5.5	2,773	-1.6	-2.8	2,392
2	4,920	-2.2	-4.7	2,827	2.1	1.9	2,093
3	5,602	3.2	13.9	2,485	-17.9	-12.1	3,117
4	5,222	6.6	-6.8	2,606	-6.2	4.9	2,616
5	5,341	2.2	2.3	2,926	22.9	12.3	2,415
6	5,518	10.5	3.3	2,644	-8.0	-9.6	2,874
7	5,360	2.5	-2.9	2,980	9.6	12.7	2,380
8	5,417	-1.5	1.1	3,057	20.2	2.6	2,360
9	5,731	1.7	5.8	2,908	9.5	-4.9	2,823
10	5,885	-4.2	2.7	2,801	0.6	-3.7	3,084
11	5,388	-2.0	-8.4	2,402	-11.9	-14.2	2,986
12	5,563	1.8	3.2	2,695	-5.5	12.2	2,868
2015.01	4,913	-4.9	-11.7	1,944	-29.9	-27.9	2,969
2	4,615	-6.2	-6.1	1,709	-39.6	-12.1	2,906
3	5,710	1.9	23.7	1,953	-21.4	14.3	3,757
4	5,647	8.1	-1.1	2,052	-21.2	5.1	3,595
5	5,295	-0.9	-6.2	1,731	-40.9	-15.6	3,564
6	5,621	1.9	6.2	2,101	-20.5	21.4	3,520
7	5,664	5.7	0.8	2,312	-22.4	10.0	3,352
8	5,783	6.8	2.1	2,022	-33.9	-12.5	3,761
9	6,482	13.1	12.1	1,826	-37.2	-9.7	4,656
10	6,147	4.5	-5.2	1,878	-33	2.8	4,269
11	5,827	8.1	-5.2	1,768	-26.4	-5.9	4,059
12	5,419	-2.6	-7.0	1,872	-30.5	5.9	3,547
2016.01	4,478	-8.9	-17.4	1,594	-18.0	-14.9	2,884
2	4,455	-3.5	-0.5	1,387	-18.8	-13.0	3,068
3	5,296	-7.3	18.9	1,566	-19.8	12.9	3,730
4	4,956	-12.2	-6.4	1,600	-22.0	2.2	3,356
5	5,350	1.1	7.9	1,734	0.2	8.4	3,616
6	5,606	-0.3	4.8	1,853	-11.8	6.9	3,753
7	5,582	-1.5	-0.4	1,945	-15.9	5.0	3,637

자료 : 한국무역협회, 무역통계, 전자체수출입 / 관세청, 수출입무역통계

고용

경제활동인구, 경제활동참가율

(단위 : 천명, %, %p)

구 분	경제활동인구				경제활동참가율			
	합계	전년 동월(기)비	남자	여자	합계	전년 동월(기)차	남자	여자
2012	1,080	5.4	641	439	62.9	0.5	75.0	50.9
2013	1,170	8.3	702	468	64.6	1.7	77.3	51.8
2014	1,198	2.4	717	481	64.6	0.0	76.8	52.2
2015	1,237	3.3	741	497	64.6	0.0	76.8	52.3
2013.12	1,137	7.8	697	440	61.8	1.9	75.4	48.1
2014.01	1,115	8.3	684	431	60.6	2.4	73.9	47.1
2	1,134	8.4	694	440	61.5	2.6	74.9	48.0
3	1,182	4.1	710	472	64.0	0.5	76.5	51.4
4	1,215	2.5	724	492	65.8	-0.3	77.9	53.6
5	1,222	0.6	723	499	66.1	-1.2	77.7	54.3
6	1,234	0.9	727	507	66.6	-0.8	78.0	55.1
7	1,240	1.0	736	504	66.8	-0.9	78.8	54.7
8	1,222	1.0	724	498	65.8	-0.5	77.4	53.9
9	1,233	1.4	731	502	66.2	-0.3	78.1	54.2
10	1,228	1.6	727	501	65.8	-0.1	77.5	54.1
11	1,218	1.2	727	491	65.2	-0.4	77.3	52.9
12	1,131	-0.5	693	438	60.4	-1.4	73.6	47.1
2015.01	1,125	0.9	699	426	59.9	-0.7	74.0	45.7
2	1,164	2.7	709	455	61.7	0.2	74.7	48.6
3	1,205	1.9	727	478	63.6	-0.4	76.3	50.8
4	1,250	2.9	749	502	65.8	0.0	78.3	53.2
5	1,281	4.9	756	525	67.2	1.1	78.8	55.5
6	1,279	3.7	760	519	66.8	0.2	78.8	54.7
7	1,271	2.5	751	520	66.2	-0.6	77.6	54.6
8	1,262	3.3	748	514	65.6	-0.2	77.1	53.8
9	1,271	3.1	757	514	65.8	-0.4	77.8	53.7
10	1,279	4.1	754	525	66.0	0.2	77.2	54.7
11	1,257	3.2	747	510	64.7	-0.5	76.3	52.9
12	1,204	6.5	731	474	61.8	1.4	74.3	49.0
2016.01	1,177	4.6	720	457	60.2	0.3	73	47.2
2	1,180	1.3	720	460	60.2	-1.5	72.8	47.4
3	1,227	1.9	748	479	62.4	-1.2	75.4	49.2
4	1,268	1.4	763	505	64.3	-1.5	76.7	51.7
5	1,292	0.8	778	515	65.3	-1.9	77.9	52.6
6	1,304	1.9	785	519	65.7	-1.1	78.4	52.8
7	1,314	3.4	794	521	66.1	-0.1	79.1	52.9

자료 : 통계청, 경제활동인구조사(4주기준), 경제활동인구총괄

연령별 취업자

(단위: 천명, %)

구 분	전체 취업자		청장년층					고령층		
	합계	전년 동월(기)비	15- 19세	20- 29세	30- 39세	40- 49세	50- 54세	55- 59세	60- 64세	65세 이상
2012	1,056	5.5	11	151	219	264	125	96	61	128
2013	1,137	7.7	11	167	234	276	134	106	67	143
2014	1,158	1.8	11	173	237	275	139	112	69	142
2015	1,194	3.2	10	186	247	281	142	119	74	136
2013.12	1,106	7.3	12	171	238	279	130	108	61	108
2014.01	1,072	7.2	16	168	236	272	132	101	61	87
2	1,076	7.3	11	171	232	275	133	103	63	89
3	1,143	3.8	10	174	233	279	139	109	68	132
4	1,176	1.6	9	172	234	279	137	113	70	162
5	1,179	-0.1	11	169	237	274	138	116	71	164
6	1,194	0.7	11	170	237	278	140	117	74	165
7	1,199	0.4	14	179	238	278	140	117	73	162
8	1,177	-0.2	13	167	239	273	139	113	73	160
9	1,196	1.0	12	177	241	277	140	114	72	164
10	1,192	1.3	8	179	240	275	141	114	73	162
11	1,188	1.0	10	179	239	275	143	115	69	159
12	1,098	-0.7	12	175	234	271	141	108	64	94
2015.01	1,089	1.6	13	176	234	268	139	110	62	89
2	1,115	3.6	11	183	238	269	140	110	63	101
3	1,159	1.4	11	180	242	275	140	115	67	129
4	1,200	2.0	12	183	249	279	143	116	72	146
5	1,228	4.1	11	185	250	281	143	122	77	159
6	1,234	3.4	8	187	250	286	143	121	81	158
7	1,231	2.7	8	191	249	287	142	121	79	155
8	1,216	3.3	8	185	246	287	142	119	79	150
9	1,233	3.1	6	191	252	291	140	125	80	150
10	1,239	3.9	8	192	251	289	145	127	80	147
11	1,219	2.6	10	190	251	284	146	123	78	137
12	1,170	6.5	12	186	252	280	142	122	72	105
2016.01	1,129	3.6	13	180	246	279	139	115	68	90
2	1,130	1.3	13	166	249	281	141	115	69	96
3	1,177	1.5	9	172	253	282	142	117	75	128
4	1,225	2.1	12	170	261	286	147	124	79	146
5	1,251	1.9	11	181	260	292	147	131	79	151
6	1,259	2.0	10	181	257	295	146	132	81	157
7	1,264	2.6	13	183	259	296	144	133	82	154

자료: 통계청, 경제활동인구조사(4주기준), 취업자, 행정구역(시도)/연령별 취업자

산업별 취업자

(단위 : 천명, %)

구 분	합계	전년 동월(기)비	농림어업	광공업	건설업	도소매 숙박음식업	사업·개인·공공 서비스 및 기타	전기운수 통신금융
2012	1,056	5.5	159	213	69	199	322	93
2013	1,137	7.7	166	247	76	199	353	96
2014	1,158	1.8	161	250	67	197	382	101
2015	1,194	3.2	147	274	77	201	392	103
2013.12	1,106	7.3	108	253	74	199	371	101
2014.01	1,072	7.2	97	255	72	199	352	98
2	1,076	7.3	101	249	67	200	359	101
3	1,143	3.8	146	256	61	195	383	103
4	1,176	1.6	179	246	62	195	388	105
5	1,179	-0.1	190	247	61	189	391	102
6	1,194	0.7	197	257	61	192	385	103
7	1,199	0.4	191	252	63	200	389	104
8	1,177	-0.2	188	243	64	194	387	102
9	1,196	1.0	192	243	69	194	393	101
10	1,192	1.3	189	245	70	200	387	101
11	1,188	1.0	170	249	75	206	389	99
12	1,098	-0.7	93	249	78	203	377	99
2015.01	1,089	1.6	87	246	79	208	371	98
2	1,115	3.6	107	248	77	212	372	99
3	1,159	1.4	136	256	77	206	384	100
4	1,200	2.0	161	258	82	202	397	100
5	1,228	4.1	179	267	78	203	400	100
6	1,234	3.4	180	278	81	197	398	102
7	1,231	2.7	177	285	78	202	390	101
8	1,216	3.3	169	286	70	195	393	104
9	1,233	3.1	166	283	75	201	402	107
10	1,239	3.9	167	290	76	194	405	107
11	1,219	2.6	142	296	76	199	401	106
12	1,170	6.5	89	299	81	200	395	107
2016.01	1,129	3.6	66	299	75	198	385	106
2	1,130	1.3	82	290	70	194	387	108
3	1,177	1.5	119	284	75	196	393	109
4	1,225	2.1	154	272	82	202	407	107
5	1,251	1.9	154	282	85	196	426	108
6	1,259	2.0	160	288	78	196	427	110
7	1,264	2.6	153	285	79	212	426	110

자료 : 통계청, 경제활동인구조사(4주기준), 취업자, 행정구역(시도)/산업별 취업자

실업률, 실업자

(단위 : 천명, %, %p)

구 분	실업률				실업자			
	합계	전년 동월(기)차	남자	여자	합계	전년 동월(기)비	남자	여자
2012	2.3	0.0	2.2	2.4	25	4.2	14	10
2013	2.8	0.5	3.0	2.6	33	33.3	21	12
2014	3.4	0.6	3.2	3.6	40	22.6	23	18
2015	3.5	0.1	3.3	3.7	43	7.0	25	18
2013.12	2.7	0.5	2.8	2.5	30	31.7	19	11
2014.01	3.8	1.0	3.8	3.8	42	47.4	26	17
2	5.1	0.9	4.8	5.5	58	31.9	34	24
3	3.2	0.2	3.2	3.3	38	13.7	23	15
4	3.2	0.7	3.6	2.8	40	34.4	26	14
5	3.5	0.6	3.1	4.1	43	21.4	23	20
6	3.2	0.2	3.0	3.6	40	9.0	22	18
7	3.3	0.5	3.0	3.7	41	20.1	22	19
8	3.7	1.2	3.3	4.3	45	46.8	24	21
9	3.0	0.4	2.7	3.4	37	17.9	20	17
10	3.0	0.4	2.6	3.4	36	15.6	19	17
11	2.5	0.1	2.4	2.7	30	6.7	17	13
12	2.9	0.2	2.7	3.2	33	7.3	18	14
2015.01	3.2	-0.6	2.9	3.6	36	-14.9	21	16
2	4.2	-0.9	3.2	5.8	49	-15.2	23	26
3	3.8	0.6	3.8	3.7	45	18.6	28	18
4	4.0	0.8	4.1	4.0	51	27.8	31	20
5	4.2	0.7	4.5	3.8	54	24.8	34	20
6	3.5	0.3	3.9	2.9	45	12.8	30	15
7	3.1	-0.2	3.1	3.2	40	-2.7	23	17
8	3.7	0.0	3.6	3.9	47	3.3	27	20
9	3.0	0.0	2.9	3.0	38	2.4	22	16
10	3.2	0.2	2.7	3.8	40	11.0	20	20
11	3.0	0.5	2.9	3.1	38	24.0	22	16
12	2.8	-0.1	2.5	3.3	34	4.6	18	16
2016.01	4.1	0.9	3.3	5.2	48	32.8	24	24
2	4.2	0.0	3.8	4.8	50	1.6	28	22
3	4.1	0.3	4.0	4.1	50	10.2	30	20
4	3.4	-0.6	3.3	3.5	43	-15.6	25	18
5	3.2	-1.0	3.0	3.5	41	-23.8	23	18
6	3.4	-0.1	3.3	3.7	45	-0.4	26	19
7	3.9	0.8	4.1	3.6	51	28.0	32	19

자료 : 행정구역(시도)/성별 실업률, 행정구역(시도)/성별 실업자, 통계청.

여수신

(단위: 억원)

구 분	수신			여신		
	예금은행	비은행기관	합계	예금은행	비은행기관	합계
2013.04	190,279	300,406	490,685	251,679	156,791	408,470
5	192,378	300,785	493,163	253,511	156,810	410,321
6	190,473	302,674	493,147	256,242	157,639	413,881
7	192,959	302,487	495,446	256,198	158,514	414,712
8	196,348	302,543	498,891	257,433	159,174	416,607
9	195,204	304,735	499,939	257,916	159,768	417,684
10	196,636	308,929	505,565	261,607	159,850	421,457
11	196,964	309,754	506,718	263,302	160,698	424,000
12	194,530	312,254	506,784	264,454	162,765	427,219
10	196,998	314,714	511,712	265,691	162,809	428,500
11	200,396	313,335	513,731	268,637	162,974	431,611
12	194,530	312,254	506,784	264,454	162,765	427,219
2014.02	200,396	313,335	513,731	268,637	162,974	431,611
3	201,752	313,681	515,433	270,263	163,686	433,949
4	201,301	314,847	516,148	272,835	164,935	437,770
5	204,198	315,910	520,108	275,112	166,006	441,118
6	206,769	317,040	523,809	277,069	167,806	444,875
7	207,549	316,097	523,646	278,788	170,035	448,823
8	210,089	316,697	526,786	281,410	171,148	452,558
9	208,572	318,357	526,929	283,591	172,082	455,673
10	207,024	323,074	530,098	289,714	173,017	462,731
11	209,259	325,569	534,828	293,502	173,597	467,099
12	205,907	327,498	533,405	294,511	174,903	469,414
2015.01	208,641	329,922	538,563	294,262	174,839	469,101
2	216,850	331,185	548,035	296,890	175,081	471,971
3	217,702	331,027	548,729	297,995	175,494	473,489
4	223,344	332,802	556,146	301,839	176,436	478,275
5	226,364	335,511	561,875	304,282	177,125	481,407
6	228,635	339,650	568,285	302,346	178,900	481,246
7	229,994	340,348	570,342	303,312	180,243	483,555
8	237,142	341,108	578,250	307,316	181,883	489,199
9	239,179	345,845	585,024	310,712	183,269	493,981
10	237,177	349,510	586,687	316,698	184,641	501,339
11	236,933	350,705	587,638	321,259	186,419	507,678
12	233,004	352,522	585,526	322,550	189,196	511,746
2016.01	231,150	356,250	587,400	322,353	189,960	512,313
2	236,133	355,174	591,307	322,556	191,087	513,643
3	234,156	355,976	590,132	323,837	190,738	514,575
4	233,472	359,037	592,509	325,304	194,170	519,474
5	239,816	360,157	599,973	327,580	196,766	524,346
6	239,814	364,074	603,888	328,677	199,591	528,268

자료 : 한국은행대전충남본부, 대전세종충남금융기관 여수신 동향

부도율

(단위 : 전자결제조정전 %, %p, 억원, 개)

구 분	지역별어음부도율						부도 금액	부도 업체수	신규 법인수
	충남	천안	홍성	논산	공주	서산			
2013.08	0.23	0.16	0.08	0.01	0.00	0.00	18.2	5	204
9	0.17	0.19	0.08	0.00	0.00	0.00	16.1	3	141
10	0.07	0.06	0.00	0.00	0.00	0.00	6.6	0	216
11	0.04	0.03	0.06	0.04	0.00	0.03	4.4	0	184
12	0.08	0.14	0.08	0.00	0.00	0.04	8.7	0	215
2014.01	0.03	0.07	0.00	0.00	0.00	0.00	2.4	2	219
2	1.39	0.07	0.00	0.00	0.00	0.00	152.6	1	217
3	0.09	0.10	0.00	0.00	0.00	0.00	10.2	0	235
4	0.19	0.20	0.01	0.14	0.00	0.00	21.4	1	212
5	3.43	0.01	41.34	0.00	0.00	0.00	331.0	1	201
6	4.99	4.14	39.77	0.00	0.00	0.00	563.7	0	204
7	0.04	0.01	0.14	0.00	0.00	0.00	3.5	2	269
8	0.08	0.09	0.02	0.00	0.00	0.03	7.1	0	208
9	0.65	1.66	0.09	0.79	0.00	0.00	69.5	2	214
10	0.29	0.60	0.00	1.24	0.00	0.00	29.7	0	227
11	0.23	0.55	0.00	0.66	0.00	0.00	22.8	0	206
12	0.51	0.37	0.00	0.44	0.00	0.00	58.1	0	250
2015.01	0.11	0.13	0.26	0.15	0.00	0.00	11.8	3	288
2	0.39	0.36	0.08	0.00	0.00	0.01	38.0	3	204
3	0.47	0.34	0.08	0.00	0.00	0.00	59.5	1	269
4	0.46	0.55	0.02	0.35	0.47	0.00	49.0	4	265
5	0.62	1.28	0.00	0.00	0.33	0.00	53.0	0	219
6	0.51	0.35	0.00	0.09	0.68	0.00	52.1	1	248
7	0.81	2.14	0.00	0.28	0.27	0.00	86.6	4	305
8	0.21	0.52	0.00	0.32	0.17	0.00	23.4	0	224
9	0.12	0.18	0.00	0.23	0.00	0.00	11.7	0	224
10	0.12	0.31	0.00	0.00	0.00	0.00	11.8	2	268
11	0.47	1.04	0.00	1.78	0.00	0.00	50.6	0	298
12	0.16	0.02	0.00	3.35	0.00	0.00	17.2	0	265
2016.01	0.12	0.03	0.00	0.18	0.00	0.29	10.4	3	258
2	0.18	0.00	0.00	1.91	0.00	0.21	18.6	0	246
3	0.20	0.13	0.00	0.51	0.00	0.20	21.6	0	301
4	0.05	0.03	0.00	0.00	0.00	0.19	4.8	0	264
5	0.51	1.30	0.00	0.00	0.00	0.22	55.6	1	245
6	0.32	0.85	0.10	0.00	0.00	0.15	32.2	3	249

자료 : 한국은행대전충남본부, 지역경제통계(2016.7월) / 중소기업청, 지역별 신설법인 현황 보도자료

주 : 신설법인수는 2013년 6월까지 세종시 포함 수치임.

토지거래, 건축, 미분양주택

(단위: 천㎡, ㎡, %, 호수)

구 분	건축허가(㎡)		건축착공(㎡)		토지거래(천㎡)		미분양주택	
	면적	전년동 월(기)비	면적	전년동 월(기)비	면적	전년동 월(기)비	호수	전년동 월(기)비
2012	9,794,659	-1.9	7,979,321	-11.5	167,889	-13.0	5,596	-60.6
2013	8,674,931	-12.9	7,896,601	-1.0	172,585	2.7	2,657	-110.6
2014	9,026,863	3.9	7,981,867	1.1	173,751	2.4	2,193	-21.2
2015	10,502,478	14.1	10,324,755	22.7	182,777	3.3	-	-
2013.10	760,401	57.6	1,426,420	225.8	14,058	4.2	2,007	-51.6
11	485,898	-26.3	365,483	-43.6	11,699	-23.6	3,265	6.4
12	738,469	-50.5	335,976	-23.1	22,775	50.8	3,566	21.2
2014.01	339,091	-26.6	259,653	-36.0	13,221	-7.9	3,204	19.1
2	475,423	-20.3	380,747	-26.3	15,990	29.7	2,741	6.9
3	803,818	3.0	923,800	53.8	16,739	9.8	2,260	-16.2
4	878,914	14.6	666,087	4.6	16,742	-5.9	1,878	-26.5
5	723,478	-17.2	604,244	6.9	13,785	-11.8	1,587	-32.5
6	1,178,725	48.6	745,028	58.0	12,916	2.9	1,353	-54.3
7	608,031	-0.1	599,714	25.6	15,077	13.7	1,816	-29.2
8	1,430,976	48.0	419,954	-65.8	12,705	-1.7	2,095	-9.7
9	556,713	-33.8	1,211,671	39.8	12,371	24.4	1,525	-35.0
10	720,529	-5.2	754,324	-47.1	13,491	-4.0	2,676	33.3
11	609,420	25.4	996,314	172.6	15,100	29.1	2,338	-28.4
12	701,745	-5.0	420,331	25.1	18,614	-18.3	2,838	-20.4
2015.01	844,479	149.0	483,721	86.3	13,951	5.5	2,199	-3.1.4
2	787,504	65.6	435,742	14.4	13,417	-16.1	2,318	-15.4
3	548,550	-31.8	847,633	-8.2	21,558	28.8	2,031	-10.1
4	1,261,990	43.6	1,012,593	52.2	16,350	-2.3	2,535	35.0
5	1,019,805	41.0	1,163,271	92.5	14,193	3.0	2,966	86.9
6	743,174	-36.9	1,078,294	44.7	14,433	11.7	3,475	156.8
7	752,211	23.7	679,810	13.4	16,459	9.2	3,345	84.2
8	908,095	-36.5	967,543	130.4	13,132	3.4	3,636	73.6
9	654,550	17.6	840,191	-30.7	12,590	1.8	5,537	263.1
10	1,375,932	91.0	748,404	-0.8	12,473	-7.5	5,110	91.0
11	808,546	32.7	1,393,289	39.8	15,947	5.6	6,618	183.1
12	797,642	13.7	728,780	73.4	18,274	-1.8	9,065	219.4
2016.01	639,770	-24.2	1,031,682	113.3	12,134	-13.0	8,530	287.9
2	528,282	-32.9	407,734	-6.4	13,323	-0.7	8,249	255.9
3	863,476	57.4	594,301	-29.9	17,294	-19.8	7,823	285.2
4	1,014,223	-19.6	631,697	-37.7	15,430	-5.6	7,452	194.0
5	1,010,643	-0.9	789,292	-32.1	13,563	-4.4	7,869	165.3
6	895,101	20.4	805,957	-25.3	15,284	5.9	8,017	130.7
7	603,422	-19.8	559,575	-17.7	14,958	-9.1	-	-

자료: 충청남도, 건축허가 및 착공통계 / 한국감정원, 토지거래현황, 미분양주택

주택매매가격지수, 주택전세가격지수

(2013.3=100, %)

구 분	주택매매가격지수						주택전세가격지수					
	지수	전년 동월비	전월비	아파트	단독	연립	지수	전년 동월비	전월비	아파트	단독	연립
2013.06	100.6	4.5	0.2	100.8	99.9	101.7	100.9	8.6	0.3	101.1	100.1	101.9
7	100.8	4.0	0.2	101.1	99.8	101.8	101.2	7.9	0.3	101.6	100.0	102.0
8	100.8	3.6	0.0	101.3	99.6	101.9	101.5	7.6	0.3	101.8	100.3	102.7
9	101.0	3.2	0.2	101.6	99.5	102.3	101.9	7.2	0.4	102.4	100.4	104.5
10	101.6	3.3	0.6	102.1	100.1	103.9	103.2	7.6	1.3	103.6	101.4	106.3
11	102.1	3.2	0.5	102.6	100.4	104.1	104.0	6.8	0.8	104.4	102.1	106.5
12	102.6	3.4	0.5	103.4	100.5	104.5	105.1	7.1	1.1	106.1	102.3	106.8
2014.01	102.8	3.4	0.2	103.6	100.6	104.9	105.7	6.8	0.6	106.9	102.5	107.3
2	103.2	3.4	0.4	104.0	100.8	105.2	106.2	7.0	0.5	107.7	102.6	107.7
3	103.5	3.5	0.3	104.4	100.9	105.9	106.9	6.9	0.6	108.5	102.8	109.2
4	103.8	3.5	0.3	104.8	100.9	106.6	107.2	6.9	0.3	109.0	102.7	109.5
5	104.0	3.6	0.2	105.0	100.9	106.9	107.4	6.8	0.2	109.3	102.7	109.9
6	104.3	3.7	0.3	105.5	101.0	107.0	107.7	6.8	0.3	109.7	102.8	110.1
7	104.6	3.8	0.2	105.9	101.0	107.0	108.1	6.9	0.4	110.1	103.1	110.2
8	104.8	3.9	0.2	106.2	101.0	107.0	108.4	6.9	0.3	110.5	103.2	110.3
9	105.1	4.1	0.3	106.7	100.9	107.7	108.8	6.7	0.3	111.0	103.2	110.4
10	105.4	3.7	0.3	107.1	101.0	107.9	109.0	5.7	0.2	111.3	103.3	110.7
11	105.6	3.4	0.1	107.3	100.9	108.1	109.1	4.9	0.1	111.5	103.2	111.1
12	105.8	3.1	0.2	107.5	101.0	108.4	109.3	4.1	0.2	111.7	103.4	111.6
2015.01	105.9	2.9	0.1	107.6	101.0	108.4	109.4	3.5	0.1	111.7	103.6	111.8
2	105.9	2.6	0.0	107.6	101.1	108.6	109.5	3.1	0.0	111.7	103.7	111.9
3	106.0	2.4	0.1	107.7	101.2	108.5	109.6	2.6	0.1	111.8	103.8	112.3
4	106.1	2.2	0.3	107.7	101.4	108.9	109.7	2.3	0.1	111.9	103.9	112.9
5	106.2	2.1	0.1	107.8	101.4	109.0	109.8	2.2	0.1	112.0	103.9	113.1
6	106.1	1.7	-0.1	107.7	101.4	109.0	109.8	1.9	-0.1	111.9	103.8	113.1
7	106.1	1.5	0.0	107.7	101.4	109.1	109.8	1.5	0.0	111.9	103.8	113.1
8	106.0	1.2	-0.1	107.6	101.4	108.7	109.7	1.2	-0.1	111.9	103.8	112.4
9	106.0	0.8	0.0	107.5	101.4	108.9	109.8	0.1	0.1	111.9	103.9	112.6
10	106.0	0.6	0.0	107.6	101.4	108.8	109.9	0.8	0.1	112.1	103.9	112.6
11	106.2	0.6	0.1	107.7	101.6	108.8	110.1	0.9	0.2	112.2	104.4	112.6
12	106.1	0.4	-0.0	107.7	101.6	108.8	110.2	0.8	0.1	112.3	104.4	112.6
2016.01	100.0	0.2	-0.0	99.9	100.1	100.1	100.0	0.7	-0.0	100.0	100.1	100.2
2	99.9	0.1	-0.1	99.9	100.1	100.1	99.9	0.6	-0.1	99.9	100.2	100.2
3	99.8	-0.0	-0.1	99.8	100.1	100.1	99.9	0.4	-0.1	99.9	100.1	99.8
4	99.7	-0.2	-0.1	99.7	100.1	100.0	99.8	0.3	-0.1	99.8	100.0	99.8
5	99.6	-0.4	-0.1	99.4	100.1	100.0	99.7	0.1	-0.1	99.7	100.0	99.7
6	99.6	-0.4	-0.0	99.3	100.2	100.0	99.6	0.1	-0.1	99.6	100.0	99.5
7	99.3	-0.7	-0.3	98.9	100.2	100.0	99.6	-0.0	-0.1	99.5	100.0	99.5

자료 : 국민은행, 전국주택가격동향조사

4. 주요 해외경제지표

(단위: %)

구 분	미국					중국				
	산업 생산	소매 판매	소비자 물가	수출 (BOP)	수입 (BOP)	산업 생산	소매 판매	소비자 물가	수출 (FOB)	수입 (CIF)
2011	2.9	7.3	3.2	16.2	15.5	13.9	17.1	5.4	20.3	24.9
2012	2.8	5.0	2.1	4.2	2.9	10.0	14.3	2.6	7.9	4.3
2013	1.9	3.6	1.5	1.9	-0.4	9.7	13.1	2.6	7.8	7.2
2014	2.9	4.2	1.6	2.6	4.0	8.3	12.0	2.0	6.0	0.5
2015	0.3	2.3	0.2	-7.5	-4.7	6.1	10.7	1.4	-2.9	-14.3
2014.04	0.1	0.8	2.0	-0.7	1.1	8.7	11.9	1.8	0.8	0.7
5	0.4	0.2	2.1	1.4	-0.4	8.8	12.5	2.5	7.1	-1.6
6	0.4	0.3	2.1	-0.7	-0.8	9.2	12.4	2.3	7.2	5.4
7	0.1	0.0	2.0	1.0	-0.1	9.0	12.2	2.3	14.4	-1.6
8	0.0	0.7	1.7	0.3	-0.3	6.9	11.9	2.0	9.4	-2.4
9	0.4	-0.2	1.7	-1.7	0.5	8.0	11.6	1.6	15.2	6.9
10	0.1	0.4	1.7	1.2	0.5	7.7	11.5	1.6	11.6	4.4
11	1.0	0.4	1.3	-1.0	-1.5	7.2	11.7	1.4	4.7	-6.9
12	-0.2	-0.8	0.8	-1.3	1.4	7.9	11.9	1.5	9.7	-2.5
2015.01	-0.5	-0.5	-0.1	-3.9	-3.4	—	—	0.8	-3.5	-19.7
2	-0.1	-0.5	0.0	-1.6	-3.9	6.8	10.7	1.4	48.1	-20.6
3	-0.3	1.6	-0.1	0.3	6.4	5.6	10.2	1.4	-15.2	-12.5
4	-0.2	0.0	-0.2	1.1	-2.9	5.9	10.0	1.5	-6.7	-16.0
5	-0.2	0.9	0.0	-1.1	-1.1	6.1	10.1	1.2	-3.5	-17.4
6	-0.2	0.1	0.1	-0.2	1.5	6.8	10.6	1.4	1.5	-6.8
7	0.6	0.6	0.2	0.2	-1.9	6.0	10.5	1.6	-9.2	-8.5
8	0.1	-0.1	0.2	-2.7	0.6	6.1	10.8	2.0	-5.8	-13.9
9	-0.3	0.1	0.0	0.8	-1.4	5.7	10.9	1.6	-4.0	-20.3
10	-0.1	0.0	0.2	-1.6	-0.8	5.6	11.0	1.3	-7.1	-18.7
11	-0.6	0.3	0.5	-1.6	-1.3	6.2	11.2	1.5	-7.1	-9.0
12	-0.4	0.4	0.7	-0.5	0.0	5.9	11.1	1.6	-1.9	-7.8
2016.01	0.5	-0.5	1.4	-2.9	-1.5	—	—	1.8	-12.9	-19.5
2	-0.2	0.3	1.0	2.0	2.1	5.4	10.2	2.3	-26.6	-13.8
3	-1.0	-0.3	0.9	-2.0	-5.5	6.8	10.5	2.3	9.4	-8.0
4	0.5	1.2	1.1	2.4	2.3	6.0	10.1	2.3	-3.5	-11.2
5	-0.3	0.2	1.0	-0.2	1.9	6.0	10.0	2.0	-5.5	-0.4
6	0.6	0.8	1.0	0.5	2.4	6.2	10.6	1.9	-4.9	-8.4
7	—	0.0	—	—	—	6.0	10.2	—	-4.4	-12.5

주: (미국) 월별 및 분기별 전기대비 증감률은 계절변동조정 후 기준, 산업생산(전산업, 2007=100), 최근 수치는 잠정치 포함

(중국) 전년동기대비 기준, 산업생산(전산업), 최근 수치는 잠정치 포함, 2월은 1~2월 누계치임

자료: 한국은행, 해외경제 포커스(제2016-32호)

(단위: %)

구 분	일본					유로지역				
	산업 생산	소매 판매	소비자 물가	수출 (FOB)	수입 (CIF)	산업 생산	소매 판매	소비자 물가	수출 (FOB)	수입 (CIF)
2011	-2.8	-1.0	-0.3	-2.7	12.1	3.5	-0.4	2.7	13.5	13.8
2012	0.6	1.8	0.0	-2.7	3.8	-2.3	-1.4	2.5	7.9	1.8
2013	-0.8	0.9	0.4	9.5	14.9	-0.6	-0.5	1.4	1.1	-2.8
2014	2.1	1.7	2.7	4.8	5.7	0.9	1.4	0.4	2.3	0.8
2015	-1.2	-0.4	0.8	3.4	-8.7	2.1	2.7	0.0	5.0	1.9
2013.12	0.5	-0.6	1.6	15.3	24.8	-0.3	-1.6	0.8	-1.0	0.0
2014.01	3.2	1.6	1.4	9.4	25.1	-0.2	0.9	0.8	2.1	2.0
2	-2.1	0.1	1.5	9.8	9.1	0.1	0.3	0.7	-0.2	-1.5
3	0.5	6.5	1.6	1.8	18.2	-0.4	0.6	0.5	-2.1	-0.5
4	-2.3	-13.4	3.4	5.0	3.6	1.0	-0.1	0.7	0.7	-0.1
5	0.3	3.8	3.7	-2.8	-3.5	-0.7	0.0	0.5	0.9	0.9
6	-1.9	0.9	3.6	-2.0	8.6	-0.2	0.4	0.5	0.4	1.8
7	-0.1	0.6	3.4	3.9	2.4	0.5	-0.7	0.4	-0.4	0.2
8	-0.8	1.2	3.3	-1.3	-1.4	-0.9	1.1	0.4	-0.5	-1.9
9	1.4	1.7	3.2	6.9	6.2	0.8	-0.5	0.3	3.6	1.8
10	0.4	-0.6	2.9	9.6	3.1	0.0	0.5	0.4	-0.4	-1.4
11	-0.6	0.0	2.4	4.9	-1.6	0.1	0.6	0.3	0.1	-1.0
12	0.2	0.0	2.4	12.8	1.9	0.9	0.2	-0.2	1.2	-0.2
2015.01	2.9	-1.6	2.4	16.9	-9.3	-0.2	0.6	-0.6	-0.4	-0.4
2	-2.2	0.4	2.2	2.4	-3.6	1.3	0.0	-0.3	1.4	2.2
3	-0.5	-0.9	2.3	8.5	-14.4	0.3	0.0	-0.1	0.7	4.8
4	0.7	0.2	0.6	7.9	-4.1	-0.9	0.6	0.0	1.9	-1.2
5	-2.2	0.8	0.5	2.4	-8.7	0.3	0.1	0.3	0.8	0.2
6	1.7	-0.3	0.4	9.5	-3.1	0.6	0.1	0.2	-1.8	-1.0
7	-0.9	0.9	0.2	7.6	-3.3	0.2	0.3	0.2	0.2	-1.0
8	-0.7	-0.1	0.2	3.1	-3.2	-0.4	0.4	0.1	-3.1	-1.4
9	0.3	0.4	0.0	0.5	-11.0	0.0	-0.2	-0.1	0.1	-0.1
10	1.2	1.2	0.3	-2.2	-13.4	0.7	-0.2	0.1	1.9	0.9
11	-1.1	-2.2	0.3	-3.4	-10.2	-0.3	0.1	0.1	-0.1	-1.3
12	-1.2	-0.2	0.2	-8.0	-18.0	-0.6	0.7	0.2	1.4	0.6
2016.01	2.5	-0.4	0.0	-12.9	-17.8	2.5	0.2	0.3	-2.2	-0.6
2	-5.2	-2.3	0.3	-4.0	-14.2	-1.3	0.3	-0.2	-0.3	0.1
3	3.8	1.5	-0.1	-6.8	-14.9	-0.9	-0.6	0.0	0.6	-2.5
4	0.5	-0.1	-0.3	-10.1	-23.3	1.2	0.2	-0.2	0.4	0.0
5	-2.6	-0.1	-0.4	-11.3	-13.7	-1.2	0.4	-0.1	-1.9	-1.5
6	2.3	0.3	-0.4	-7.4	-18.8	0.6	0.0	0.1	-	-
7	-	-	-	-	-	-	-	0.2	-	-

주: (일본) 수출입, 물가 전년동기대비, 기타 전기대비 기준, 산업생산(광공업), 최근 수치는 잠정치 포함, 기준년(2010=100)임

(유로) 계절조정 후 물가는 전년동기대비, 기타 전기대비 기준, 역내교역제외, 산업생산(건설업 제외 전산업), 최근 수치는 잠정치 포함

자료: 한국은행, 해외경제 포커스(제2016-32호)

충남의 밝은 미래 충남연구원이 열어갑니다

맑고 깨끗한 자연환경에서 역사와 전통을 소중하게 간직하고,
앞선 지식과 정보를 공유하며, 풍요롭고 건강한 정신으로
활기찬 삶을 살아가는 모습이 바로 충남도민의 모습입니다.
희망찬 충남의 미래를 충남연구원이 함께 열어가겠습니다.



충청남도



충남연구원
ChungNam Institute