

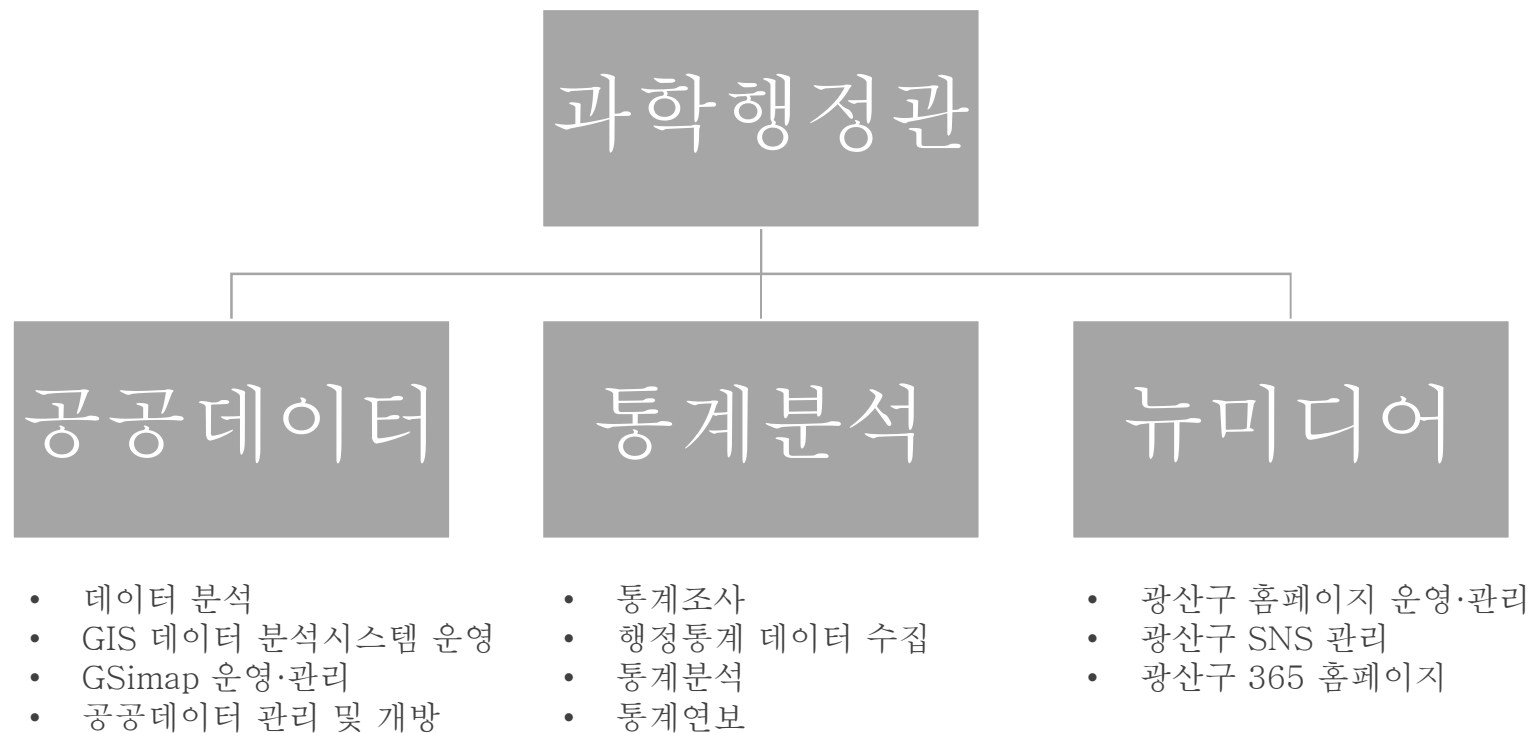


# 광산구의 과학행정 도입 사례 발표

(조직과 활용 시스템 중심으로)

광주광역시 광산구  
- 과학행정관 공공데이터팀 -

- 2016년 7월, 과학행정 정착과 확장을 위해 ‘과학행정관’ 신설



● 공공데이터팀: 팀장(1), 서무(1), 행정지원(1), 데이터 분석(1)

1

**현안 이슈 분석**

현재 사회적 이슈가 되는 사안 분석

- 불법주정차 단속 분석
- 교통사고 분석
- 광산구 사회조사 분석
- 광주지역 메르스 현황 조사

2

**업무 협조 분석**

부서 정책개발, 공모사업 등 관련 데이터(통계·GIS) 분석 요청

- 옐로카펫 설치 위치 분석
- 어룡동 안전마을 만들기 공모사업 분석
- 운남동 초등학교 주변 어린이 교통사고 분석

3

**공공데이터 관리**

내·외부 공공데이터 400여종 DB 구축  
(내부 290종, 외부 96종)

- 주민등록인구 데이터
- 범죄 현황 데이터
- 불법주정차 단속 데이터
- 공동주택현황

4

**내·외부 시스템 운영**

- 내부 직원용 - GIS 데이터 분석시스템, Tableau(BI 및 분석 플랫폼)
- 외부 공개용 - 공공데이터 개방 플랫폼 GSimap, 맘(Mom)편한 광산

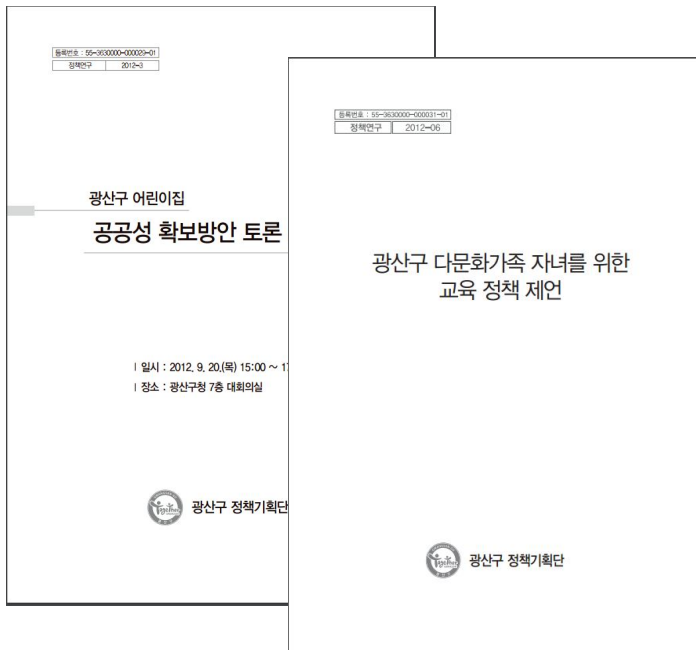
5

**직원 교육**

GIS 데이터 분석시스템 각 부서 업무 적용  
활성화 교육

- 직원 교육
- 뉴스레터 발행

- 새로운 정책 개발, 정책의 객관적 근거와 방향 제시
  - ✓ 2010년 7월, 기획관리실 내 정책팀 신설
  - ✓ 타 부서와 다르게 지역사회의 주요 이슈에 민감하게 반응하고, 항상 새로운 정책 개발
  - ✓ 정책자문위원 활용, 학술연구 용역 등 지속적으로 연구결과를 정책에 반영하고, 객관적 근거와 방향을 제시하고자 노력



주민참여 플랫폼 '아름다운 송정씨'



공직자 정책동아리 '화난원숭이'



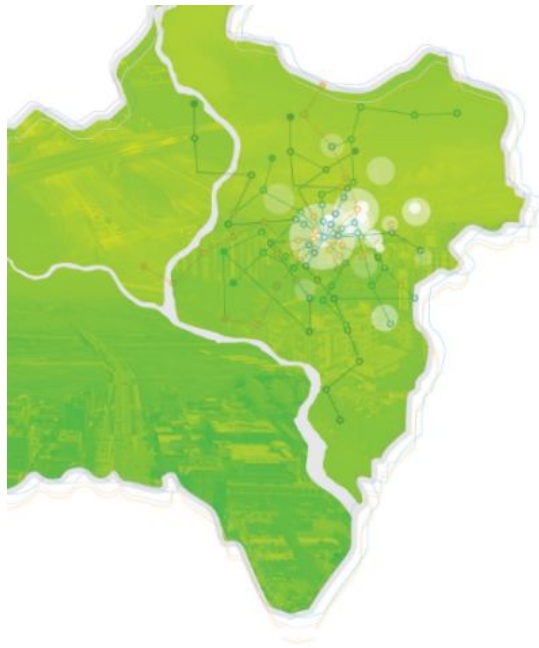


- 행정에서 생산되는 수 많은 데이터를 **어떻게** 정책개발에 활용할 것인가?(2011년)
- 공공데이터를 생산하지만, 실제 업무에 활용하지 못하는 상황

인구주택총조사  
 사회인식조사  
 병·의원 현황  
 사업체총조사  
 공·폐가 현황  
 어린이 공원  
 5대강력범죄 현황  
 불법주정차 데이터  
 학교 현황  
 버스운행정보  
 주민등록인구 데이터  
 공동주택 현황  
 위법건축물 현황  
 소방서 출동 현황  
 교통사고 현황



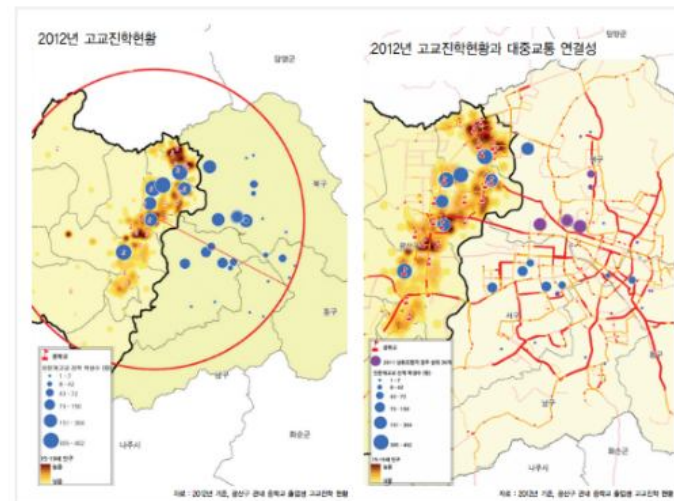
- 2011년 11월 'GIS를 활용한 지역정책 기초조사 기본계획(안)' 기획
- 2012년 08월 'GIS로 그리는 광산구 행정지도' 발행



# GIS로 그리는 광산구 행정지도

02

광산구 중학생의 통학현황을 그리다 1 - 고교진학 패턴 분석  
주제별 연구 : 교육



- 광산구와 타구진학 고등학교 사이의 거리는 인접한 구 경계로부터 최대 약 8km / 인구 밀집지역으로부터 약 11km 가량 떨어져있음.
- 광산구 내 학교별 고교 진학비율은 15~19세 인구 분포 등에 관계없이 고르게 나타나는 반면에 타 구로 진학하는 경우는 학교간의 차이가 비교적 크게 나타남.
- 대중교통 연결성과 고교별 진학 학생 수 사이의 관계를 살펴보면, 대중교통이 편리한 정도가 고교진학에 영향을 일부 미치는 것으로 보이거나 예외적인 사례가 다수 존재하므로 핵심적인 요소로 설명하기는 어려움.
- 광산구 내부 간의 대중교통 연결이 부족하여, 일부 경우 타 구의 학교가 광산구내의 경우보다 교통거리 혹은 교통 편의성이 높은 경우가 발견됨.

- 2012년 10월, 정책팀 내 공공데이터 전담 인력 배치
  - 공공데이터를 행정에 적용하기 위한 테스트 조직
  - 통계·GIS 분석을 행정에 적용하기 위한 데이터 분석 업무 수행
  - ✓ 내·외부 공공데이터 수집 및 정제
  - ✓ 내부 공공데이터를 수집하기 위해 공무원 업무 분장표 분석, 공공기관 데이터 리서치
  - ✓ 데이터 수집에 어려움(광산경찰서 방문 PT, 직원 교육, 공공기관 설득 등)
  - ✓ 400여종의 공공데이터 수집

[별지 제18호서식] <제정 2010.6.4>

민원24(www.mn24.go.kr)>민원도 신고할 수 있습니다.

**[ 전편 ] [ 국외이주 ] [ 재등록 신고서 ]**

\* 복귀의 의사와 자국입항을 하고 직선하여 주시기 바랍니다. [ ]에는 해당되는 곳여 기로를 합니다. (일 례)

필수 번호	신고 일자	년	월	일
성명	(성명 또는 본)	세대주와의 관계		
주민등록번호	전화번호	출생전환번호		

신고인	구 분	[ ] 세대 주상	[ ] 다른 세대주 필발	[ ] 세대 할가주 세대주가 하나도 세대주상							
새로 사는 곳 (전입), 죽었어무지	전(前) 세대주 상임	(성명 또는 본)									
	성명	주민등록번호									
	전화번호	전자투표주소									
	주 소	한글 읍·면사무소, 동주민센터									
* 전자투표주소 구분공통기 관청 이구공통해관 경우 주계현청 주대형청 · 읍 · 조우 (예: 무안군청하, 1층 2층)					읍	조					
사 종					[ ] 직업	[ ] 가족	[ ] 주직	[ ] 프라	[ ] 프종	[ ] 간강	[ ] 가타

전에 실던 것	세대주 호만	주민등록번호
구분	[ ] 세대 전부 전용 [ ] 세대주를 포함하지 아니하는 세대 일부 전용	[ ] 세대주를 포함하여 세대 일부 전용
세대주호에 포함하여 세대 일부만을 전용 할 경우	본은 세대의 세대주 동일 주민등록번호	전화번호 출생전환번호
주 소	한글 읍·면사무소, 동주민센터	

\* 전입자 인정사항내 명 여 영)

세대주와의 관계	성명	성년월일	등록증여인	연갑	주민등록증 정리	비고

취득일자대처일자 확정일자 [ ] 부여 [ ] 미부여 [ ] 미부여

위원장

<주변등록비> 제11조제1항 단서와 같은 법 시행령 제18조에 따라 [ ] 전입 [ ] 국외이주 [ ] 재등록 신고를 위 함합니다. 년 월 일

위원장 사함(세대주) (성명 또는 본)

후괄을 전입자 전승(전입신고일부터 3개월까지) 및 전입자 주소점점 등록 동의서

[ ] 세대 전부 동의 [ ] 세대 일부 동의(동의하지 않는 전입자 성명 : )

[ ] 세대 전부 동의하지 않음

신청인 (성명 또는 본)

310mm×297mm/일반용지 80g/m<sup>2</sup>(재활용품)

# 23,891건 입력

(신가동 2010~2012, 전 · 출입 데이터)

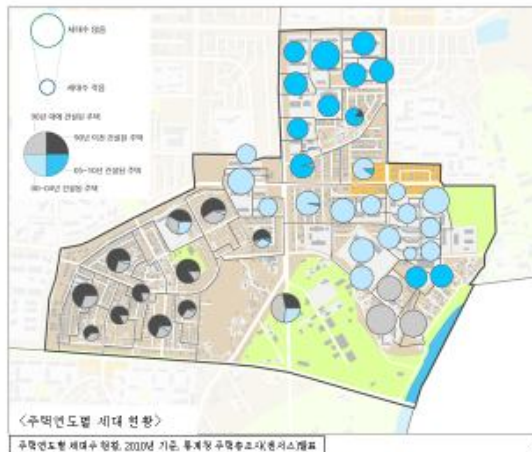
## ● 데이터 분석을 행정에 정착시키기 위한 파일럿 프로젝트 수행

- 외부 컨설팅 그룹: GU, 폴인사이트, 전남대학교 지리학과
- 프로젝트를 진행하면서 공공데이터 팀의 방향, 업무 범위, 공공데이터 리스트 정립
- ✓ 신가동 파일럿 프로젝트: 'GIS로 그리는 광산구 행정지도'가 광산구 전체를 조망하는 분석이었다면, 파일럿 프로젝트는 행정동·마을단위에 적용할 수 있는 정책 발굴
- ✓ 광산형 마을지표 프로젝트: 행정동 단위보다 작은 마을단위를 설정하고, 광산구를 세밀하게 파악할 수 있는 사회지표 발굴
- ✓ 커뮤니티매핑: 주민참여형 데이터 생성

### ● 신가동은 광산구의 바로미터

1. 도시계획으로 살펴본 신가동

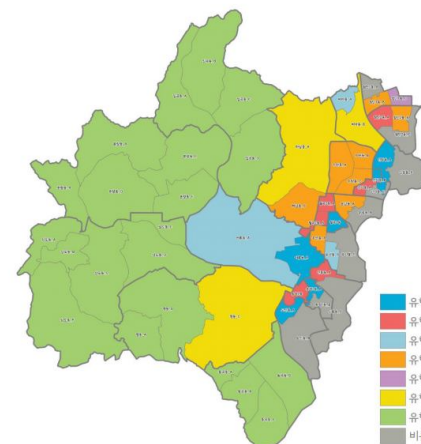
- 신가동은 과거 1970년대 이전 도시계획으로 조성된 단독주택 밀집지역과 2000년대 이후 대규모 들어선 아파트 단지가 공존하고 있음.
- 공동주택은 20~30평형대가 많이 공급되었고, 광산구 전체 공동주택 면적별 구성비율과 유사함.



27

## 04

## 3. 광산형 마을지표 결과



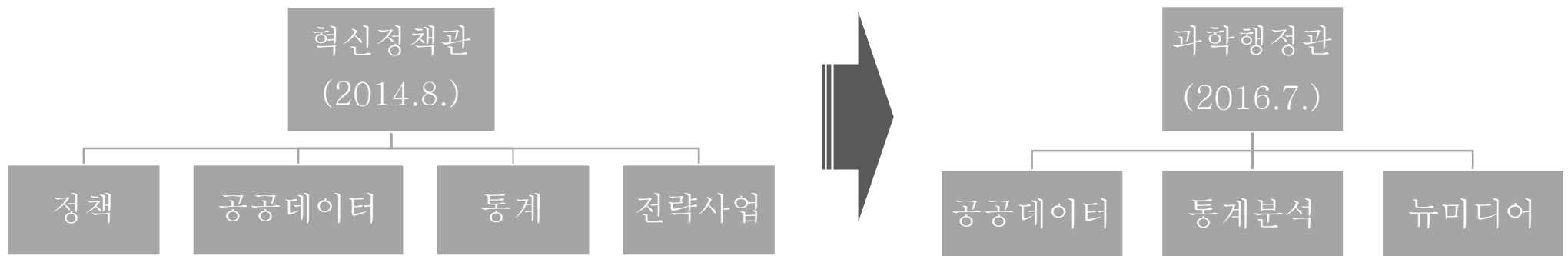
구분	면적수	면적
유형1	6	도산동_1, 송정1동_1, 신가동_1, 신항동_1, 어룡동_1, 월곡1동
유형2	6	송정2동, 신가동_2, 신항동_2, 월곡2동_1, 월곡2동_2
유형3	3	비어동_1, 어룡동_2, 우산동_1
유형4	8	수환동_1, 수환동_2, 수환동_3, 우산동_2, 운남동_1, 월곡1동_2, 월곡2동_2, 하남동_1
유형5	1	월곡1동_3
유형6	3	비어동_2, 평동_1, 하남동_2
유형7	21	월곡동_1, 월곡동_2, 월곡동_3, 월곡동_4, 분향동_1, 분향동_2, 분향동_3, 분향동_4, 분향동_5, 분향동_6, 분향동_7, 분향동_8, 분향동_9, 분향동_10, 분향동_11, 분향동_12, 분향동_13, 분향동_14, 분향동_15, 분향동_16, 분향동_17, 분향동_18, 분향동_19, 분향동_20, 분향동_21
비분류	9	도산동_2, 송정1동_2, 신가동_2, 신항동_2, 신항동_3, 우산동_3, 운남동_2, 월곡1동_3, 월곡2동_3
계	57	

- 인구과소 및 지역 특수성으로 인해 통계분석에 혼란을 주는 9개 권역은 비분류로 설정하여 군집분석 시 배제
- 인구특성 11개, 지역특성 7개를 이용하여 48개 권역을 대상으로 계층적 군집분석을 실시
- 군집분석 결과를 이용하여 유형별 특성 발굴



● 공공데이터 전담 ‘팀’과 ‘과’ 신설

- 2014년 8월, 정책팀 내 공공데이터 업무를 이관하여 공공데이터팀 신설
- 2016년 7월, 과학행정을 더 확장하기 위해 과학행정관 신설, 통계팀을 통계분석팀으로 변경



## ● 수상과 우수 사례 발표

### 2013년

- ‘지방 3.0’ 선도과제 공모선정
- 지역통계 활성화 ‘우수상’ 수상
- 생산성 대상 일반행정부분 ‘으뜸행정상’ 수상
- 생활안전지도 시범사업 - 특별교부세 지원

### 2014년

- 제20회 통계의 날 통계유공자 국무총리 표창
- 국가 안전대진단 정책공유대회 사례 발표
- 광주시 안전관리 위원회 우수사례 발표
- GIS 정책지도 우수 활용사례 발표

### 2015년

- 2015년도 생활불편 개선 우수사례 경진대회 행정자치부 장관상

### 2016년

- **2016년 8월, 우수정보시스템 선정**  
(GIS 데이터 분석시스템, mampeonhwan gwangsan)
- 제2회 한국인권회의의 ‘mampeonhwan gwangsan’ 사례발표
- 2016 지자체 우수사례 스타 발군이 선정

외부  
공개

- 공공데이터 개방 플랫폼 GSimap

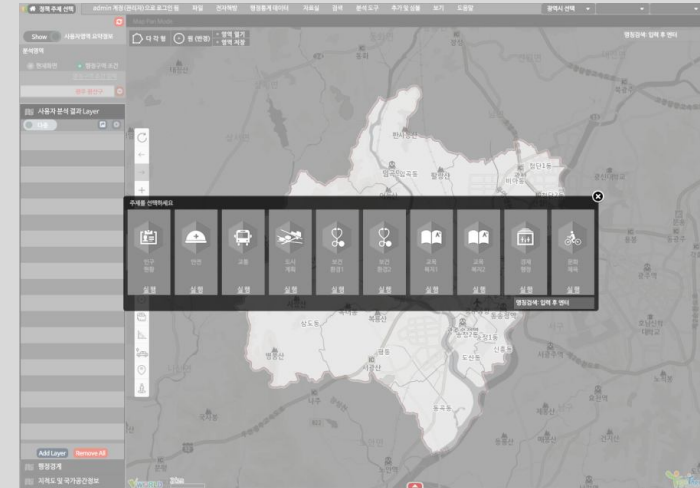


- 맘(Mom)편한 광산 앱



내부  
직원

- GIS 데이터 분석시스템



- BI 및 분석 플랫폼 Tableau 서버

2017년 서비스  
예정

## ● 공공데이터 개방 플랫폼 GSImap

GSImap GWANGSAN

홈 로그인 광산구청

GIS정책지도 마을안내지도 전자책방 맘편한 광산 공공데이터 참여와 소통

주민생활에 필요한 정보를 제공하는  
**광산구 공공데이터 플랫폼**

광산구 공공데이터를 개방합니다.  
공공데이터를 활용한 Mash-up 등 창의적인 애플리케이션을 직접 제작하실 수 있도록 Open API와 개발자공간을 운영

공지사항 | 자주묻는질문

- 설연휴 당직의료기관 현황 안내 2016-02-05
- 2015년 12월 공공데이터 활용신청 T... 2016-01-26
- 2015년 7월 공공데이터 활용신청 TO... 2015-08-13
- 광주광역시 공공데이터 활용 공모전 공고 2015-08-13
- [안내]공공데이터 플랫폼 서비스 일시 중... 2015-07-15

데이터개방요청 API활용신청안내 Open API

GSImap (506-702) 광주광역시 광산구 광산로29번길 15(송정동) TEL: 062-960-8067 / FAX: 062-960-8669  
COPYRIGHT (C) 2015 GWANGSAN-GU OFFICE. ALL RIGHTS RESERVED

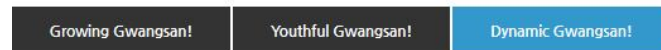
- 2014년 5월 시범 서비스
  - GIS 정책지도, 마을안내지도, 맘편한 광산 외부 블로그 서비스
  - 커뮤니티매핑 센터 서버
- 2015년 6월 고도화 서비스
  - 내부망으로 통합 이전
  - 맘(Mom)편한 광산 고도화
  - ✓ GIS정책지도
  - ✓ 마을안내지도
  - ✓ 전자책방
  - ✓ 맘(Mom)편한 광산 - 생활안전지도
  - ✓ 공공데이터 공개



## ● GIS 정책지도

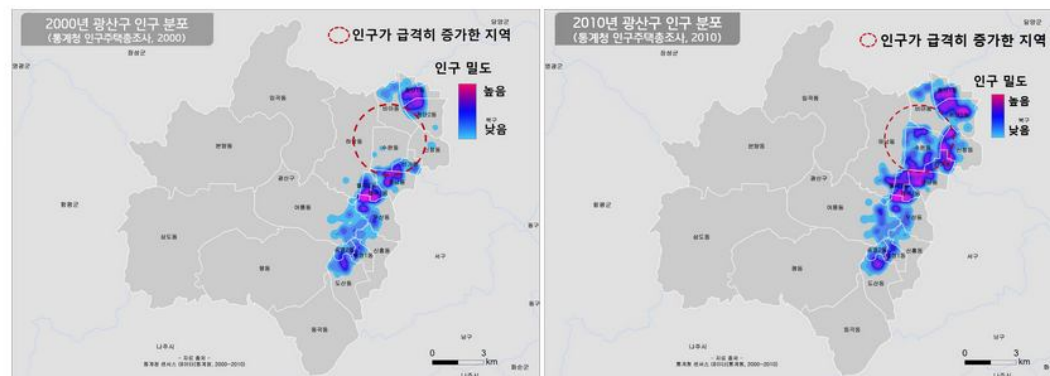


### 인구 현황



#### 빠르게 발전하는 광산구

- 2000년대 이후 첨단, 신창, 수완 등 지구단위조성계획에 의한 주택단지 조성에 따라 광산구 유입 인구 증가함
  - 반면, 송정동, 월곡동 등 구 도심지역은 같은 기간 동안 지속적인 인구감소가 이뤄졌음
  - 급격한 인구유입에 따라 동 행정구역도 역동적으로 변화함(비아동에서 첨단1·2동(2002)이 분동되고, 신가동에서 신창동(2009)과 수완동(2010)이 분동됨)
  - 수완동은 2013.12.31일 현재 인구 7만을 넘는 행정동으로 팽창함



## ● 마을안내지도


홈 로그인 광산구청

GIS정책지도
마을안내지도
전자책방
Mom편한 광산
공공데이터
참여와 소통

마을안내지도
수완동
건강 지킴이

### 수완동

#### 우리동네 건강 지킴이



※ 아래 시설에 대한 위치 등 상세정보는 위에 지도 위의 해당아이콘을 클릭하시면 확인하실 수 있습니다.



## ● 전자책방

광산전자책방  
GWANGSAN eBOOK

[홈](#)
[로그인](#)
[광산구청](#)

[GIS정책지도](#)
[마을안내지도](#)
[전자책방](#)
[Mom편한 광산](#)
[공공데이터](#)
[참여와 소통](#)

전자책방

### BEST CONTENTS

NEW

NEW

NEW

NEW

NEW

NEW

NEW

NEW

NEW

NEW

NEW

NEW

NEW

NEW

NEW

NEW

NEW

NEW

NEW

NEW

NEW

NEW

NEW

NEW

NEW

NEW

NEW

NEW

NEW

NEW

NEW

NEW

NEW

NEW

NEW

NEW

NEW

NEW

NEW

NEW

NEW

NEW

NEW

NEW

NEW

NEW

NEW

NEW

NEW

NEW

NEW

NEW

NEW

NEW

NEW

NEW

NEW

NEW

NEW

NEW

NEW

NEW

NEW

NEW

NEW

NEW

NEW

NEW

NEW

NEW

NEW

NEW

NEW

NEW

NEW

NEW

NEW

NEW

NEW

NEW

NEW

NEW

NEW

NEW

NEW

NEW

NEW

NEW

NEW

NEW

NEW

NEW

NEW

NEW

NEW

NEW

NEW

NEW

NEW

NEW

NEW

NEW

NEW

NEW

NEW

NEW

NEW

NEW

NEW

NEW

NEW

NEW

NEW

NEW

NEW

NEW

NEW

NEW

NEW

NEW

NEW

NEW

NEW

NEW

NEW

NEW

NEW

NEW

NEW

NEW

NEW

NEW

NEW

NEW

NEW

NEW

NEW

NEW

NEW

NEW

NEW

NEW

NEW

NEW

NEW

NEW

NEW

NEW

NEW

NEW

NEW

NEW

NEW

NEW

NEW

NEW

NEW

NEW

NEW

NEW

NEW

NEW

NEW

NEW

NEW

NEW

NEW

NEW

NEW

NEW

NEW

NEW

NEW

NEW

NEW

NEW

NEW

NEW

NEW

NEW

NEW

NEW

NEW

NEW

NEW

NEW

NEW

NEW

NEW

NEW

NEW

NEW

NEW

NEW

NEW

NEW

NEW

NEW

NEW

NEW

NEW

NEW

NEW

NEW

NEW

NEW

NEW

NEW

NEW

NEW

NEW

NEW

NEW

NEW

NEW

NEW

NEW

NEW

NEW

NEW

NEW

NEW

NEW

NEW

NEW

NEW

NEW

NEW

NEW

NEW

NEW

NEW

NEW

NEW

NEW

NEW

NEW

NEW

NEW

NEW

NEW

NEW

NEW

NEW

NEW

NEW

NEW

NEW

NEW

NEW

NEW

NEW

NEW

NEW

NEW

NEW

NEW

NEW

NEW

NEW

NEW

NEW

NEW

NEW

NEW

NEW

NEW

NEW

NEW

NEW

NEW

NEW

NEW

NEW

NEW

NEW

NEW

NEW

NEW

NEW

NEW

NEW

NEW

NEW

NEW

NEW

NEW

NEW

NEW

NEW

NEW

NEW

NEW

NEW

NEW

NEW

NEW

NEW

NEW

NEW

NEW

NEW

NEW

NEW

NEW

NEW

NEW

NEW

NEW

NEW

NEW

NEW

NEW

NEW

NEW

NEW

NEW

NEW

NEW

NEW

NEW

NEW

NEW

NEW

NEW

NEW

NEW

NEW

NEW

NEW

NEW

NEW

NEW

NEW

NEW

NEW

NEW

NEW

NEW

NEW

NEW

NEW

NEW

NEW

NEW

NEW

NEW

NEW

NEW

NEW

NEW

NEW

NEW

NEW

NEW

NEW

NEW

NEW

NEW

NEW

NEW

NEW

NEW

NEW

NEW

NEW

NEW

NEW

NEW

NEW

NEW

NEW

NEW

NEW

NEW

NEW

NEW

NEW

NEW

NEW

NEW

NEW

NEW

NEW

NEW

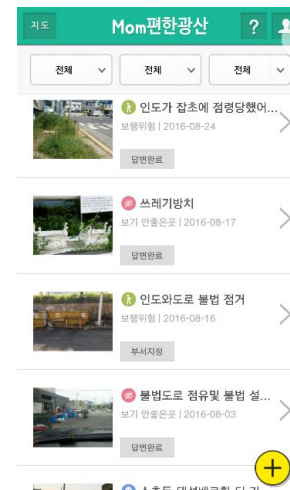
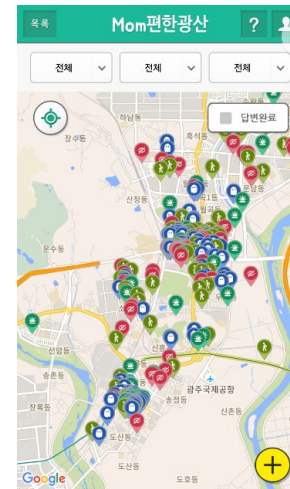
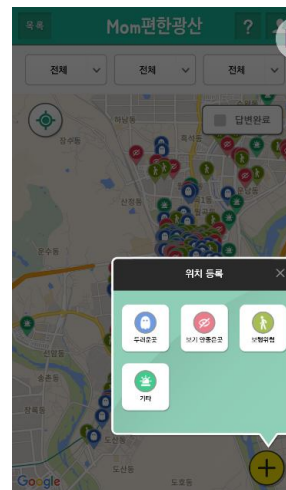
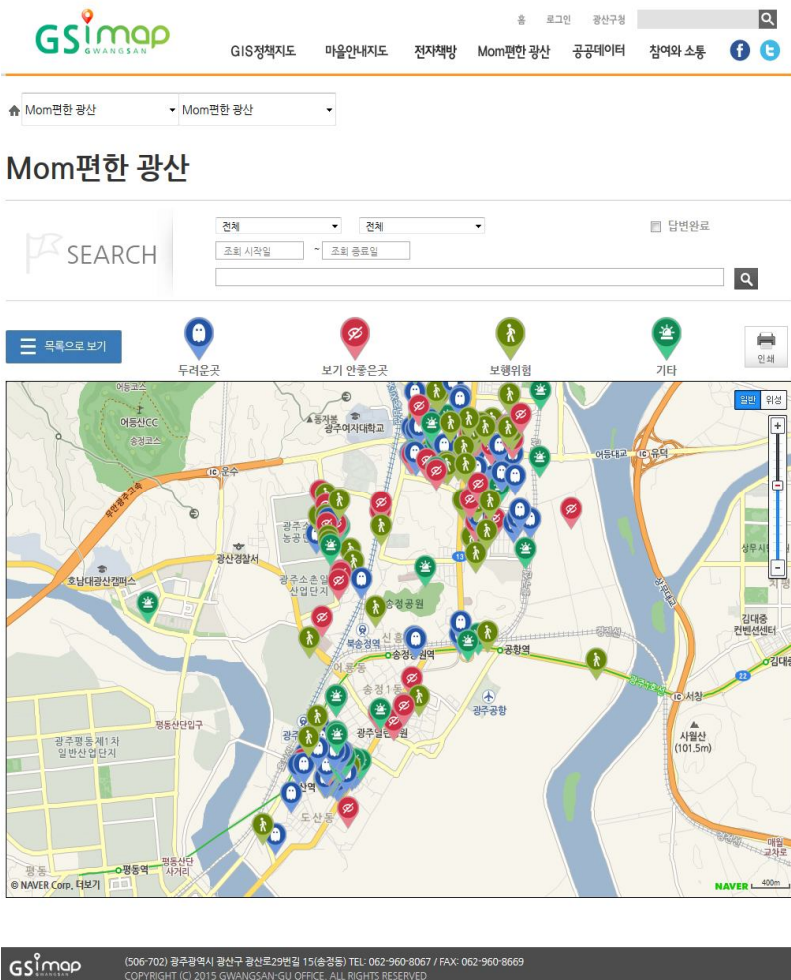
NEW

NEW

NEW

NEW

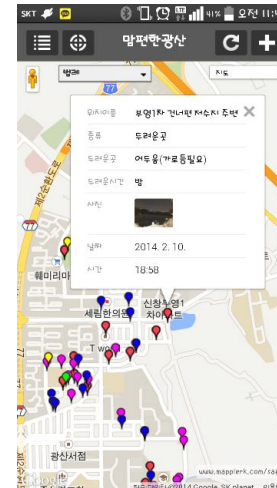
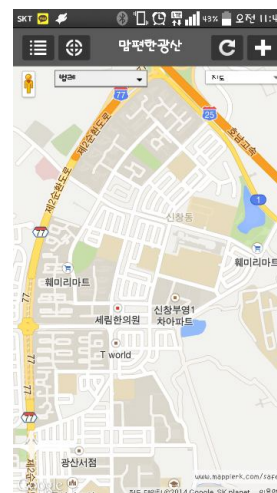
## ● 맘(Mom)편한 광산(2016년)



- 주민 참여로 안전한 광산을 만들고, 참여와 소통으로 지역을 바꾸는 지도
- 2015년 9월, 맘편한 광산 고도화 서비스
  - 광산경찰서, 주민들이 제작한 생활안전지도를 이용하여 순찰에 활용
  - 벤치마킹 온 지자체 많은 관심
- 2015년 12월, 생활불편 개선 우수 사례 행자부 장관상 수상
- 2016년 8월, 우수정보시스템 선정



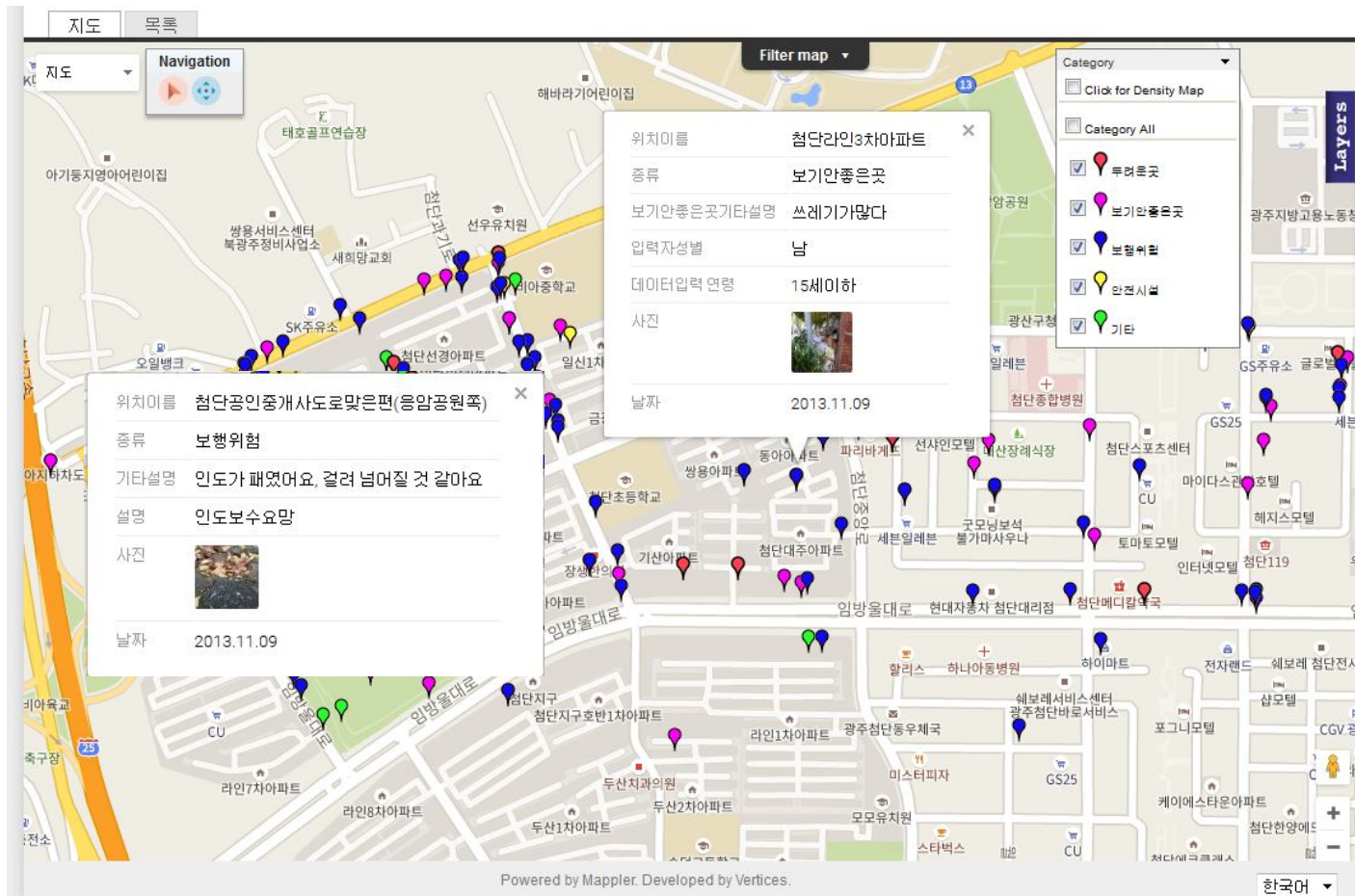
## ● 맘(Mom)편한 광산(2013년)



- 2013년 8월, 커뮤니티매핑 아카데미 개강
- 2013년 9월~10월, 전문가 강의 및 교육
- 2013년 9월 ~ 2016년, 커뮤니티매핑 활동
  - 우산, 첨단1, 첨단2, 도산, 송정2동 커맵데이
  - 신가·신창 학교 주변 커맵데이
  - 신가·신창 마을안전 모니터링단 참여 활동
  - 정광고 안전 동아리 '동행' 학교 주변 안전 모니터링
  - 권역별 마을 안전지킴이단 활동

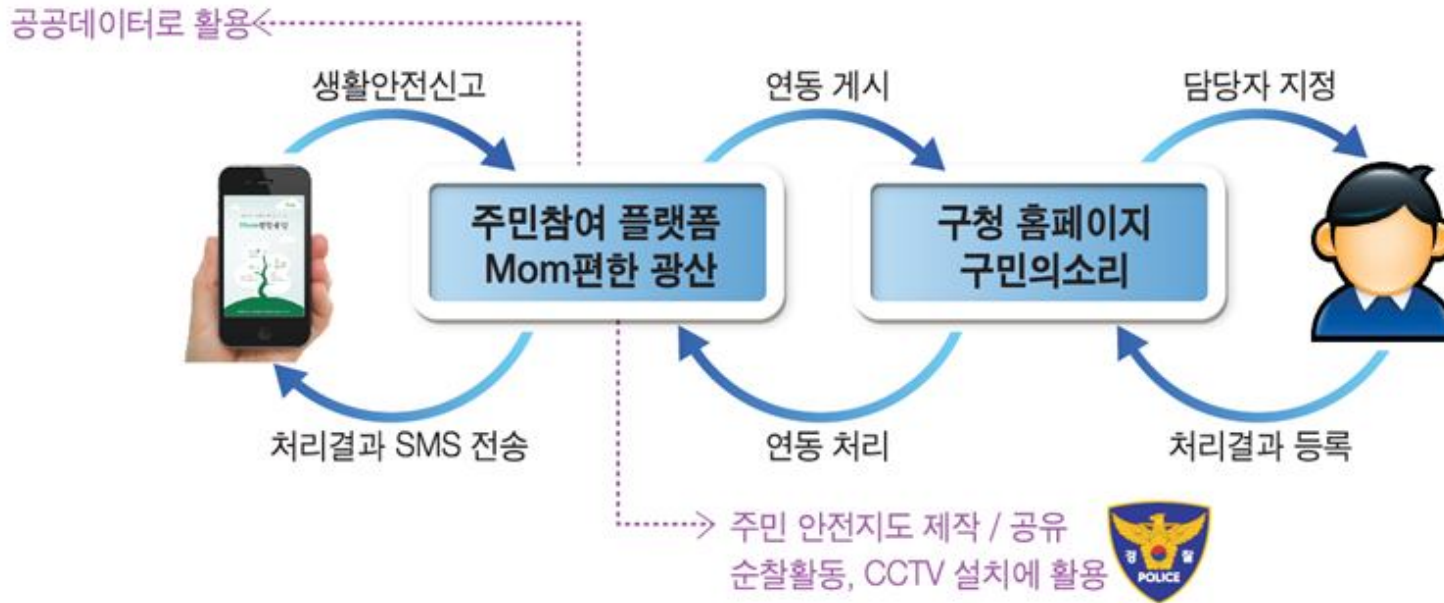


## ● 맘(Mom)편한 광산(2013년)



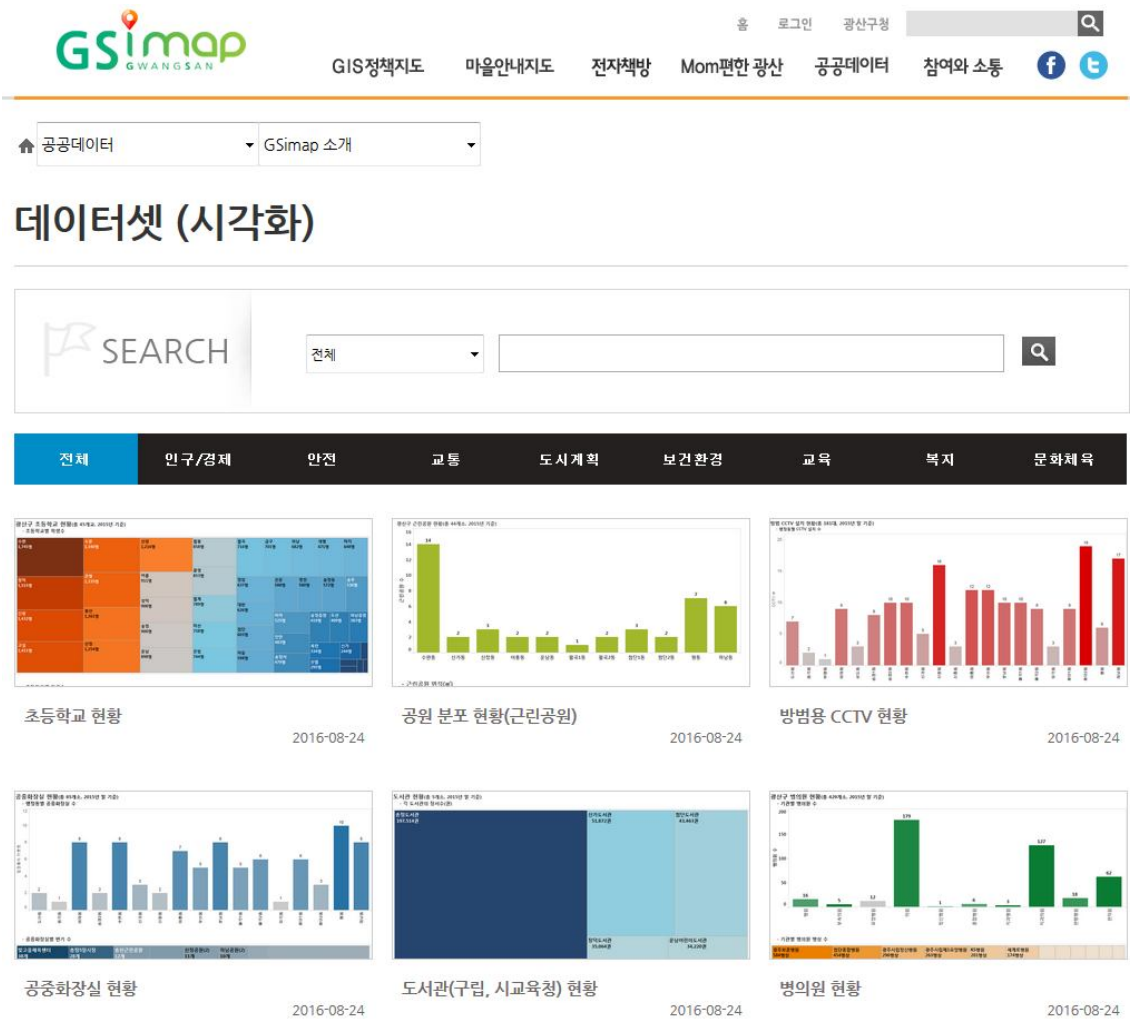
- 초기 커뮤니티매핑의 문제점
  - 수집된 데이터 외부 서버 저장
  - 공동 ID 사용
  - 매핑된 안전취약 데이터에 대한 담당 공무원의 피드백 채널 부재

● 맘(Mom)편한 광산(2015년 고도화)



- 광산구 홈페이지 민원게시판 '구민의 소리' 연동
  - 안전취약지역에 대한 확실한 안전 점검
  - GSimap 방문자 증가
- 연동 후 문제점
  - 맘편한 광산이 민원신청 앱 역할
  - 커뮤니티매핑 활동 때 민원 과다 발생
  - 행정자치부 생활불편 스마트폰 신고 앱과 비슷한 성격

## ● 공공데이터 시각화 공개



### ● 데이터셋 시각화

- 2016년 8월 시범서비스
- 공개된 공공데이터 98종 시각화 예정
- 인터랙티브 그래프, 지도

### ● 타기관 데이터 시각화와 차이점

- 연구자가 데이터를 파악하고, 해당 데이터의 가장 중요한 부분을 시각화
- 다차원 구조
- 각각의 그래프가 연동되어 움직임

### ● Tableau 서버

- 2017년 서비스 예정
- 내부직원용
- 인터랙티브 그래프
- 통계분석 위주 분석결과 공유



전체

인구/경제

**안전**

교통

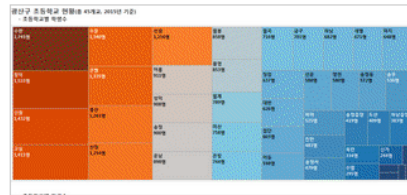
도시계획

## 보건환경

교육

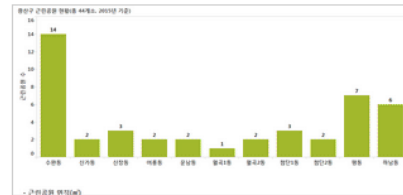
## 복지

문화체육



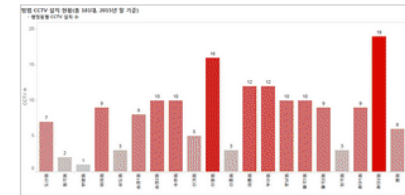
초등학교 현황

2016-08-24



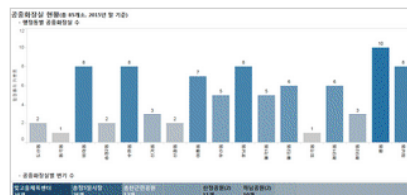
공원 분포 현황(근린공원)

2016-08-24



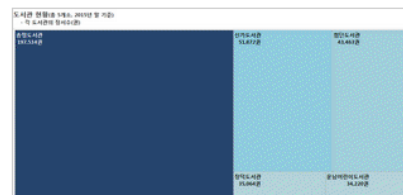
## 방범용 CCTV 현황

2016-08-24



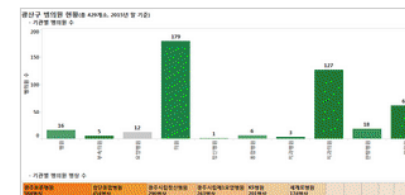
공중화장실 현황

2016-08-24



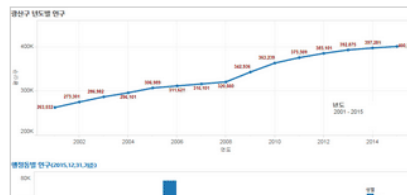
### 도서관(구립, 시교육청) 현황

2016-08-24



## 병의원 현황

2016-08-24



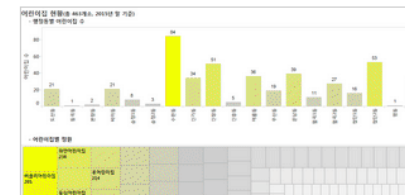
## 인구현황

2016-08-24



## 휴게음식점 현황

2016-08-24

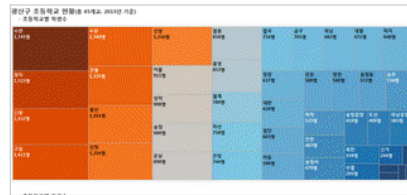


## 어린이집 현황

2016-08-24

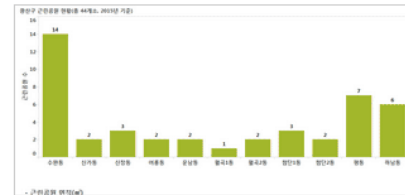
## 19. GSimap\_데이터셋 시각화2

### 전체 인구/경제 안전 교통 도시계획 보건환경 교육 복지 문화체육



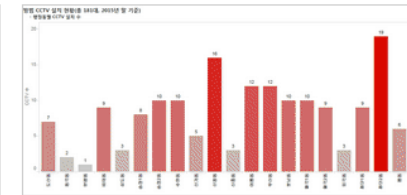
초등학교 현황

2016-08-24



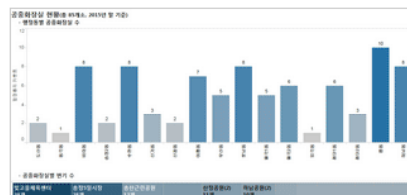
공원 분포 현황(근린공원)

2016-08-24



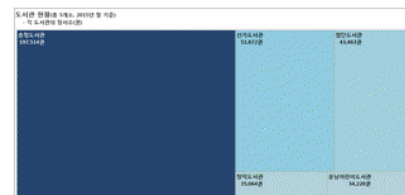
방범용 CCTV 현황

2016-08-24



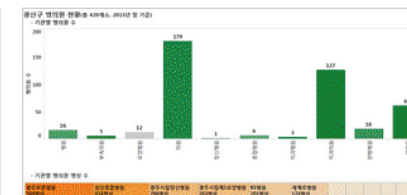
공중화장실 현황

2016-08-24



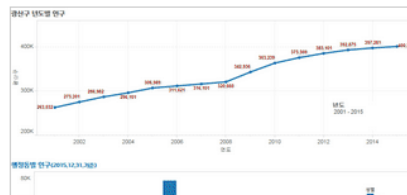
도서관(구립, 시교육청) 현황

2016-08-24



병의원 현황

2016-08-24



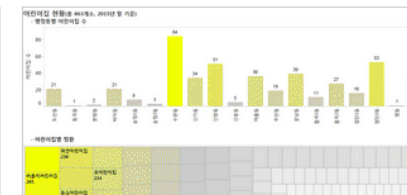
인구현황

2016-08-24



휴게음식점 현황

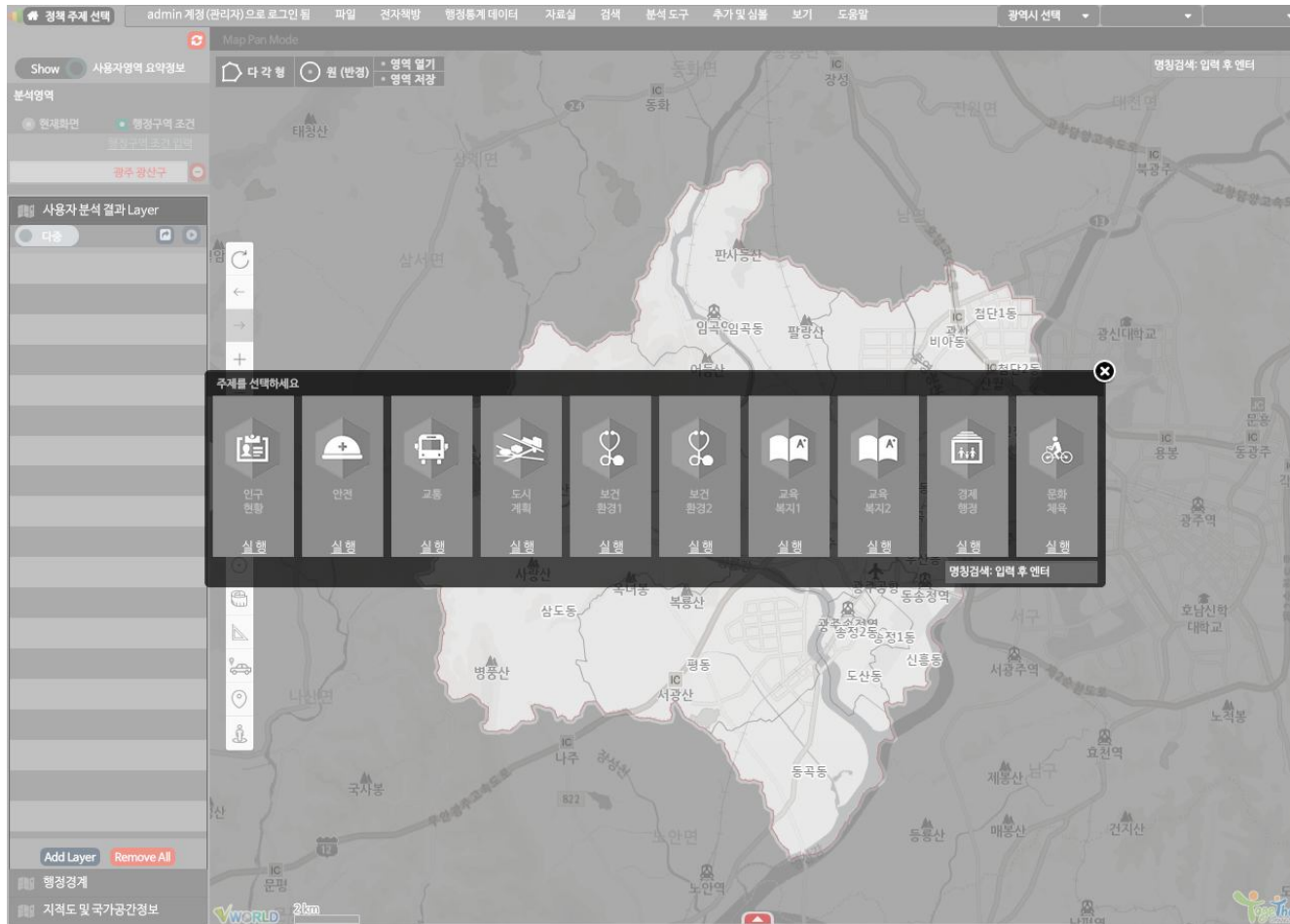
2016-08-24



어린이집 현황

2016-08-24

### ● GIS 데이터 분석시스템



- 2015년 9월 서비스
  - (주)BIZ-GIS, GIS 분석툴 X-Ray Map
- 2016년 9월 고도화 서비스
- 인구, 안전, 교통, 도시계획, 보건환경, 교육복지 등 8개 주제별 218종 공공데이터 탑재
  - 주민등록인구 데이터
  - SKT 유동·유입인구 데이터
  - 광산구 범죄 현황 데이터
  - 소방서 출동 현황 데이터
  - 내부 행정데이터
  - 외부 공공기관 데이터
- 밀도분석, 단계구분도 분석 등 일반적인 GIS 분석 기능 탑재
- 서울행정시스템에서 접속

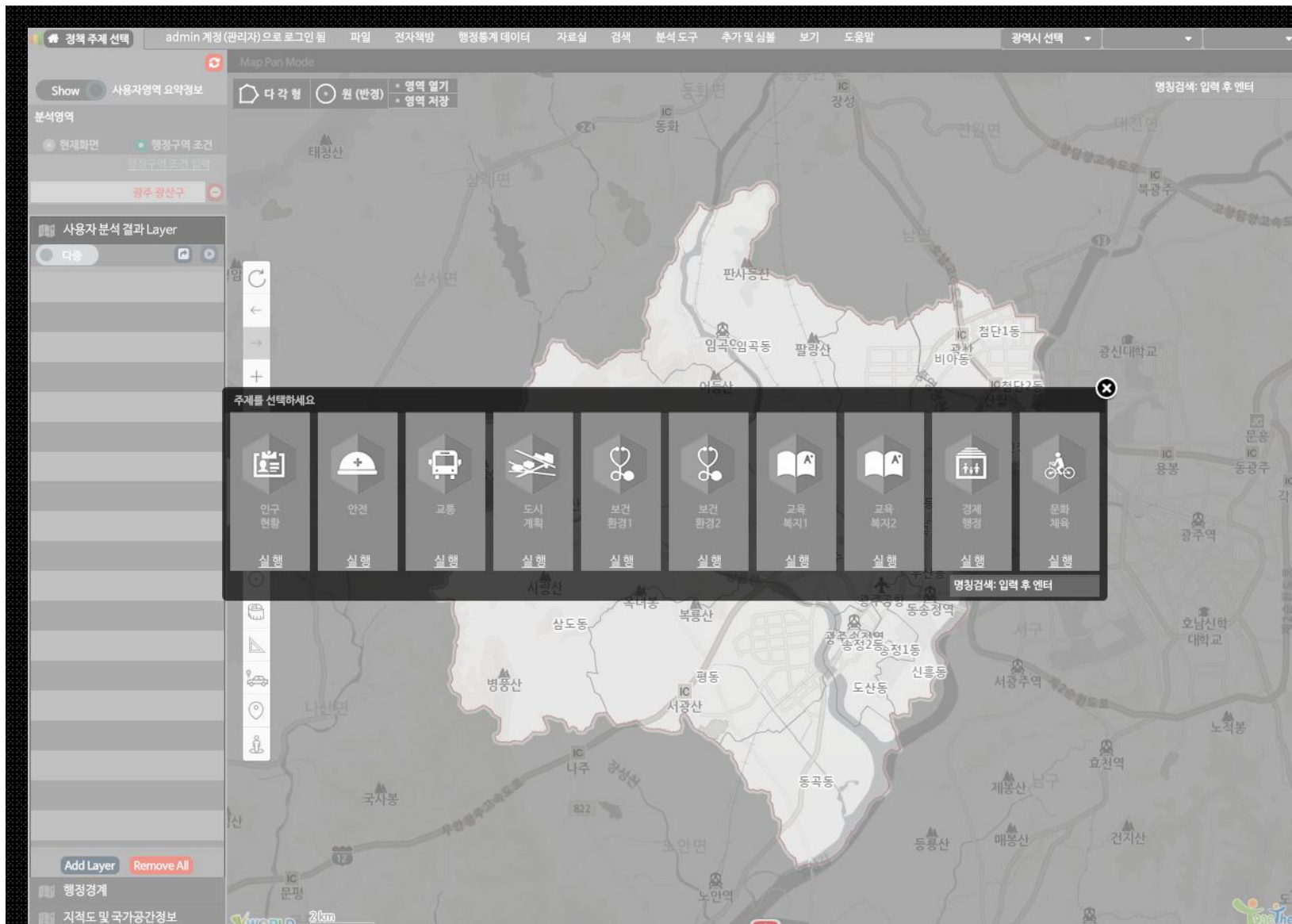


- 옐로카펫, 어린이 교통사고 위험이 높은 건널목에 설치한 **노란색의 안전지대**
- 교육지원과, 옐로카펫 설치 위치 분석 요청(2015.09.)

- 최초 설치: 2015.04. 서울 성북구 길음동 길원초등학교 앞
- 주체: 국제아동인권센터, 길음동 주민 1,676명
- 위치선정 방법: 설문조사, 현장답사



## 22. GIS 데이터 분석시스템\_분석 예시



유소년 인구 데이터

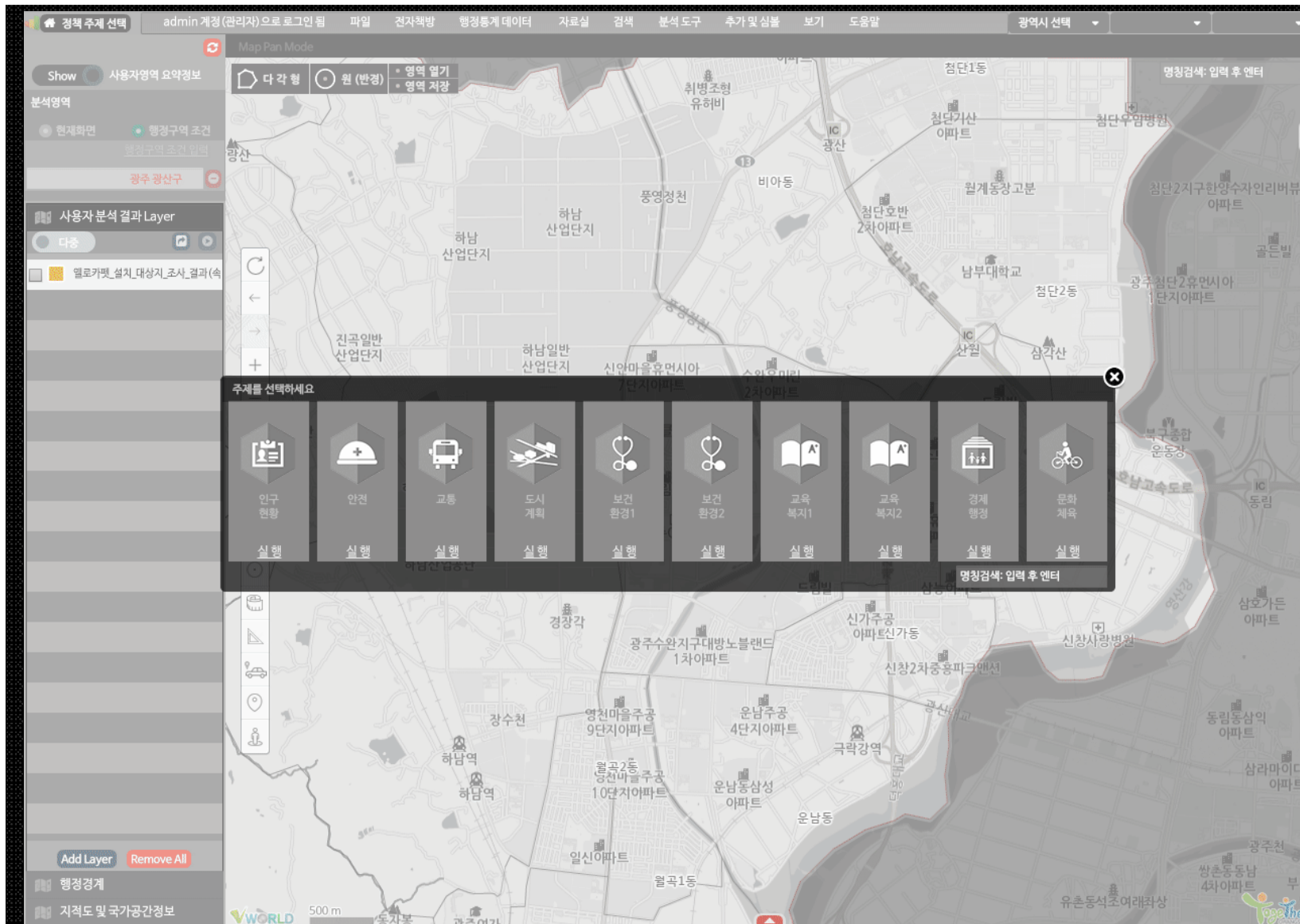
초등학교 데이터

어린이 교통사고

엘로카펫 신청지역

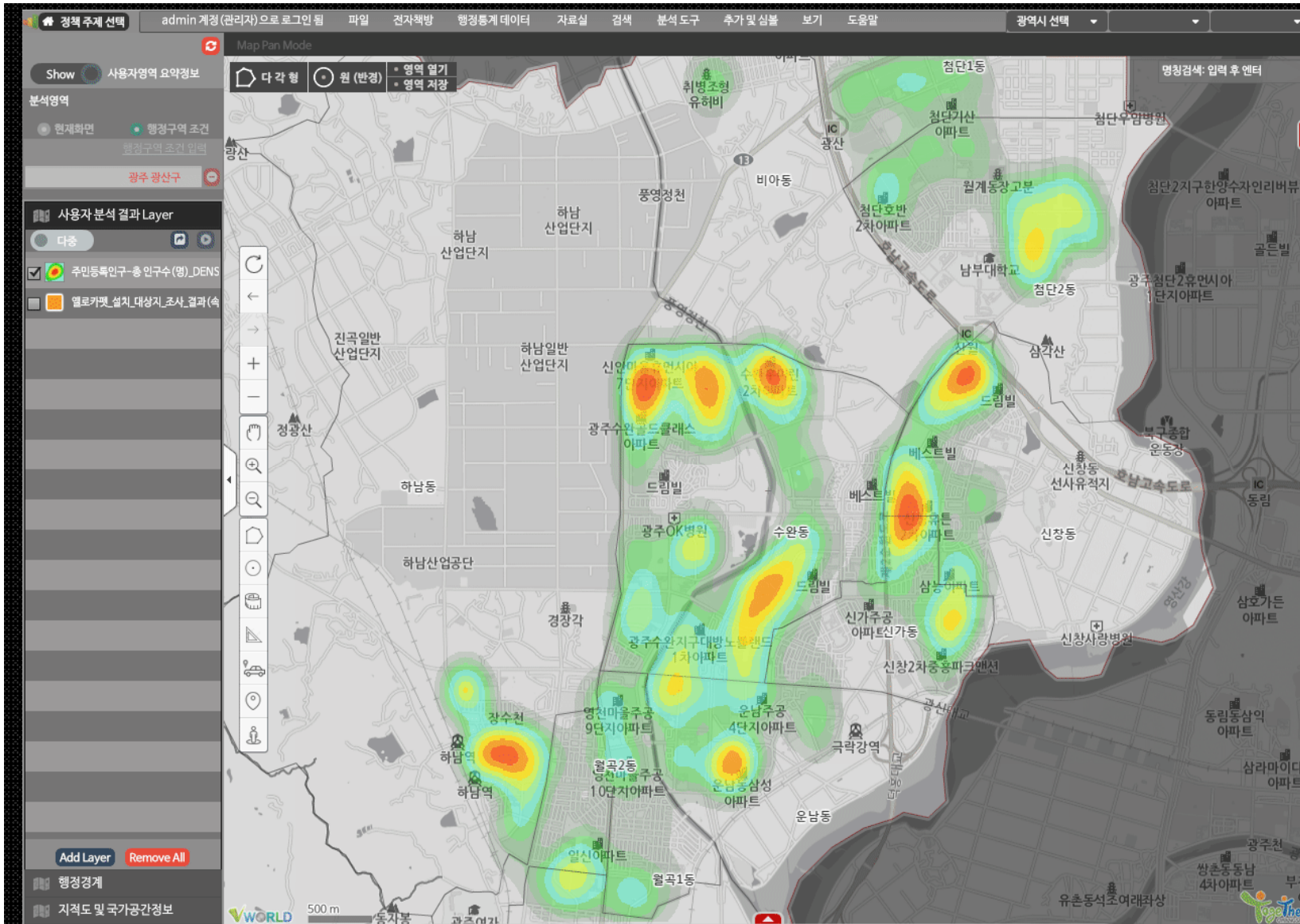


## 22. GIS 데이터 분석시스템\_분석 예시1



유소년 인구 데이터

## 22. GIS 데이터 분석시스템\_분석 예시2



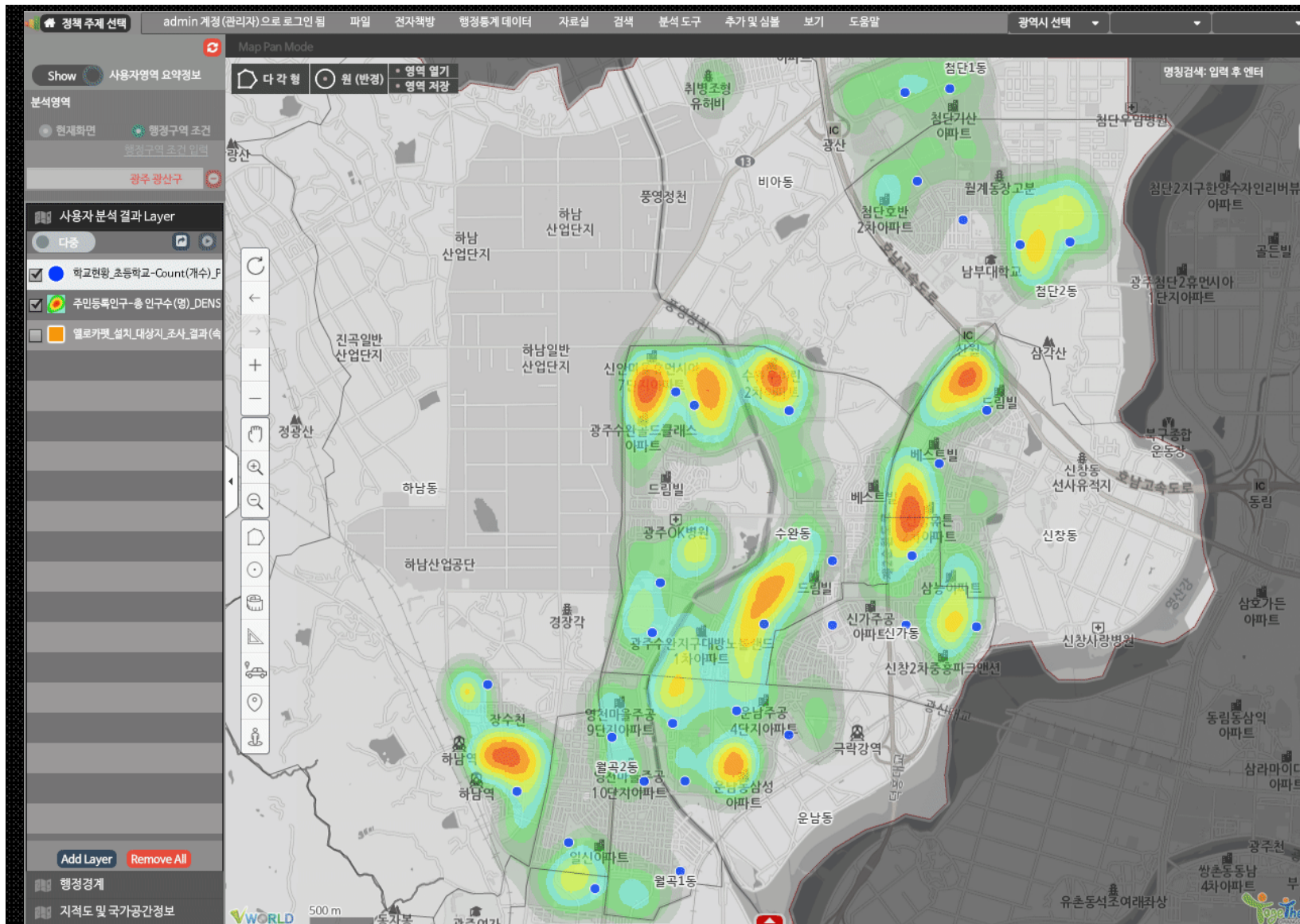
유소년 인구 데이터

초등학교 데이터





## 22. GIS 데이터 분석시스템\_분석 예시3

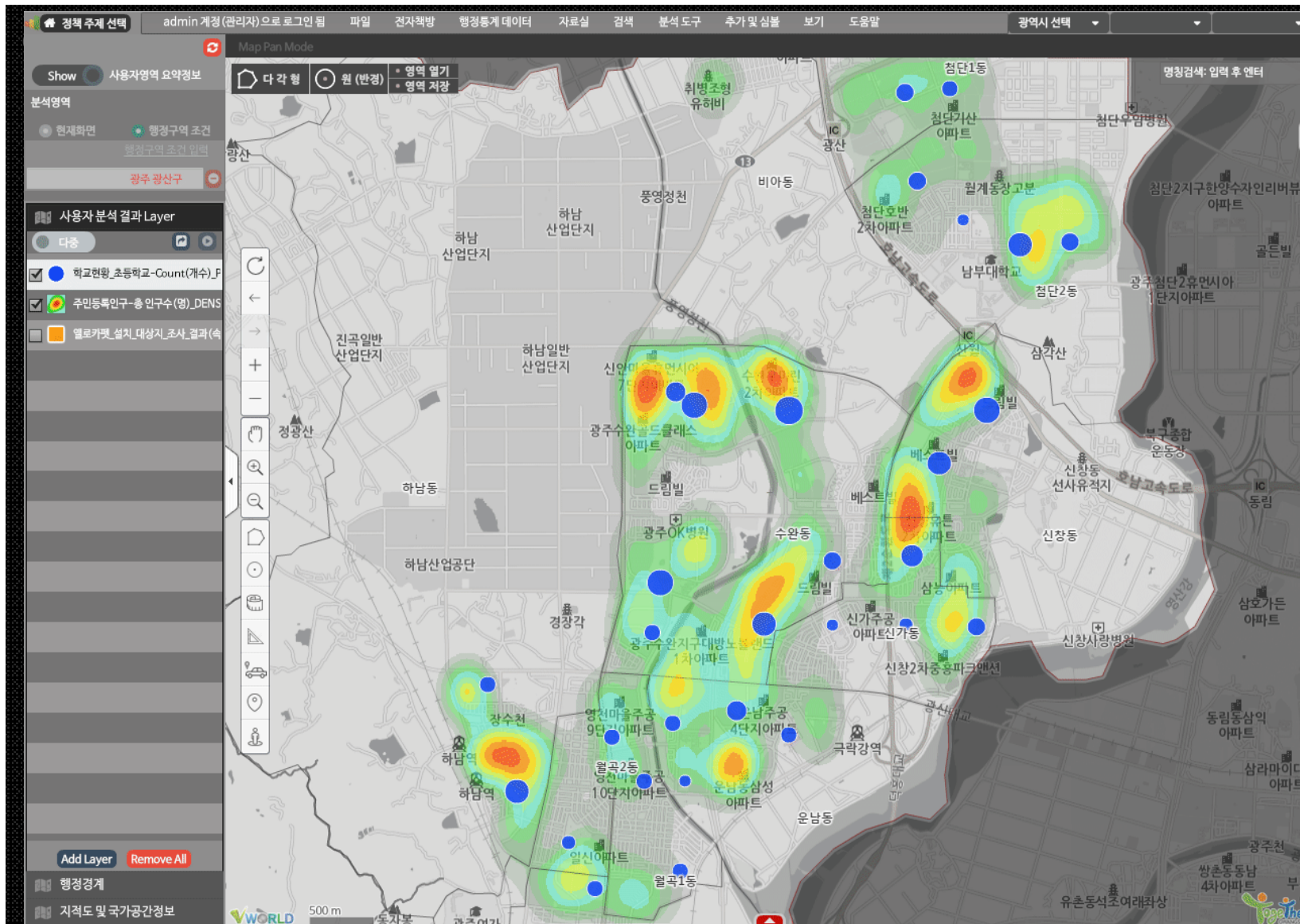


유소년 인구 데이터

초등학교 데이터



## 22. GIS 데이터 분석시스템\_분석 예시4

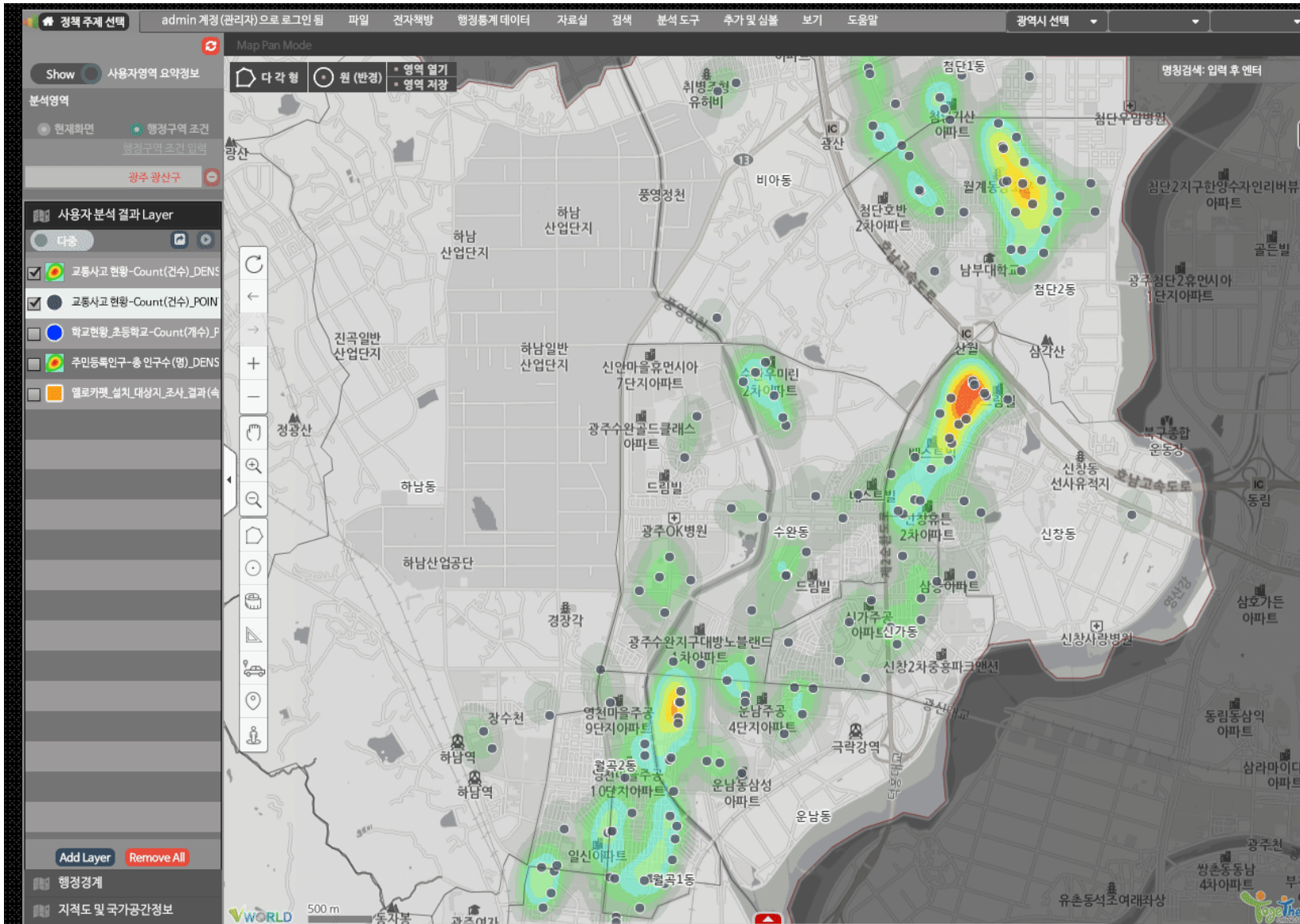


어린이 교통사고





## 22. GIS 데이터 분석시스템\_분석 예시5



## 어린이 교통사고

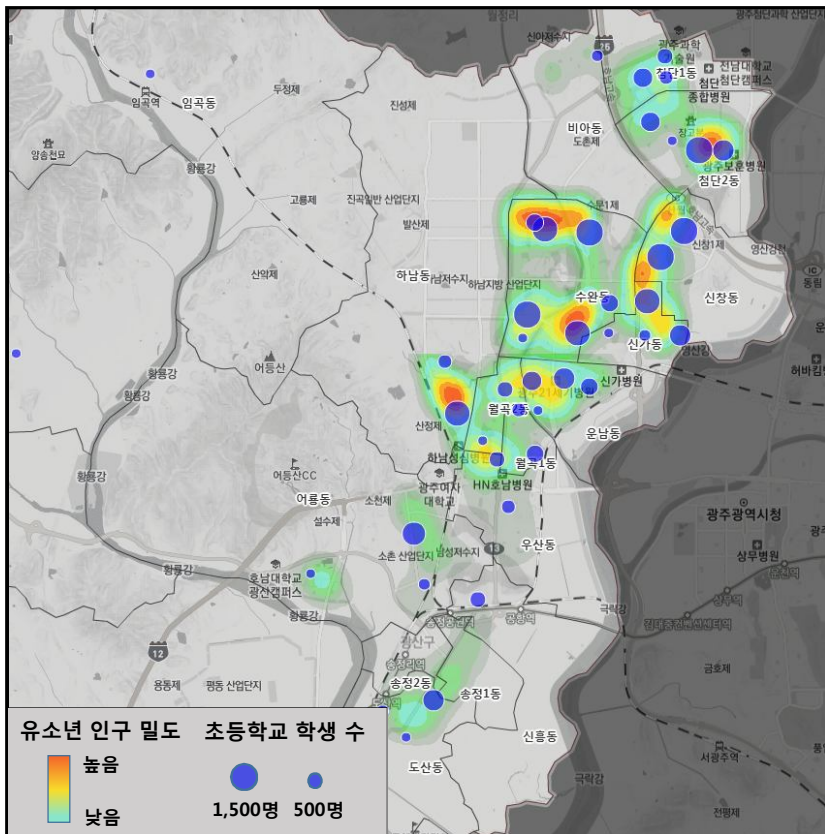
## 엘로카펫 신청지역



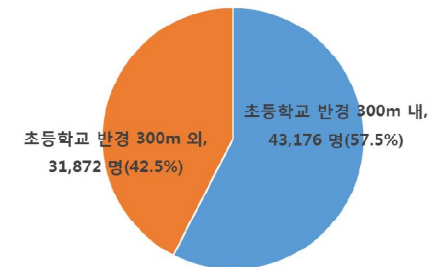


- 옐로카펫의 설치 위치는 유소년 인구가 밀집된 지역
- 초등학교 반경 300m 내 설치를 고려해야 함

유소년(0~14) 인구 분포와 초등학교 학생 수



초등학교 반경 300m 유소년 인구 분포(2014.12.)

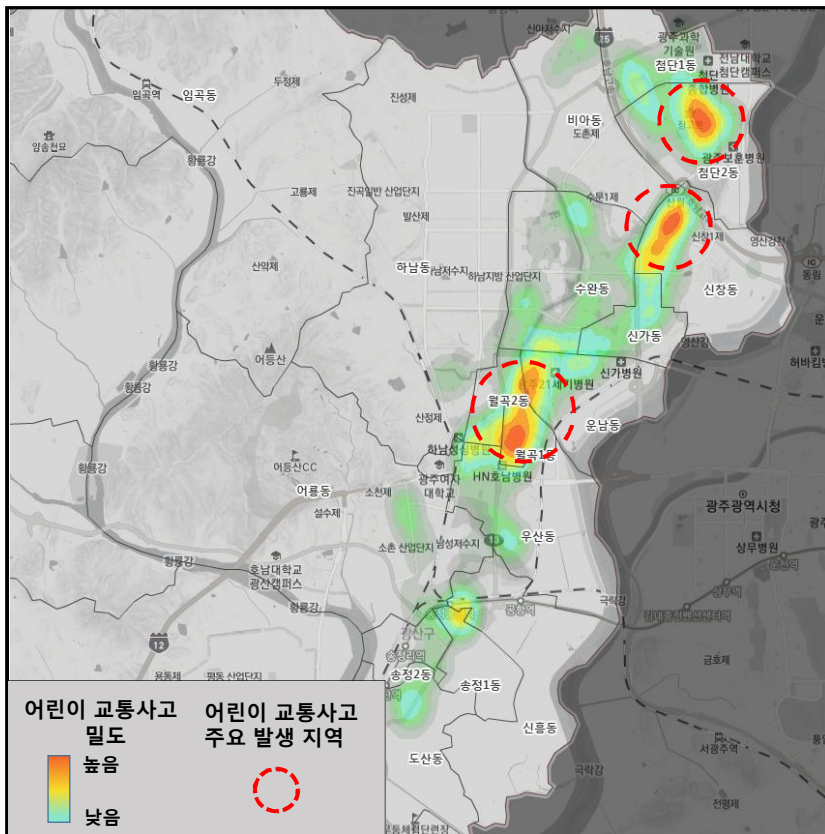


- 광산구의 유소년(0~14) 인구는 총 75,048명으로, 초등학교 반경 300m 내에 57.5%(43,176명)가 분포하고 있음
- 유소년 인구 밀집지역에 수완동 큰별초등학교(학생 1,217명), 침단2동 봉산초등학교(학생 1,315명), 하남동 산정초등학교(학생 1,177명), 신창동 수문초등학교(학생 1450명) 등 학생수가 많은 초등학교들이 분포함
- 어린이 유동인구가 많은 유소년 인구 밀집 지역과 학생 정원이 많은 초등학교 지역을 기초로 옐로 카펫 설치를 고려해야 함

※ 유소년(0~14) 인구 데이터(2014.12.), 초등학교 현황 데이터(2014.12.)  
 ※ 반경 300m 「어린이·노인 및 장애인 보호구역의 지정 및 관리에 관한 규칙」 제3조제4항 및 제6항)

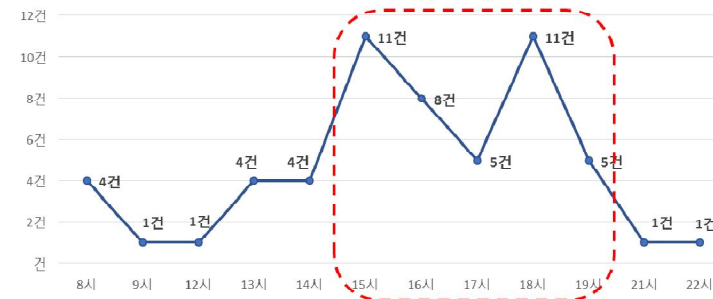
- 옐로 카펫의 설치 위치는 어린이 교통사고 주요 발생지역인 침단2동, 신창동, 월곡1동
- 방과 후 학원이나 집으로 돌아가는 학생들의 이동 경로를 고려해야 함

어린이 교통사고 주요 발생지역



- 광산구에서 발생한 어린이 교통사고(2010~2012)는 총 109건이며, 초등학교 반경 300m 내에서 51.4%(56건)가 발생함

초등학교 반경 300m 내 발생한 어린이 교통사고(2010~2012)



- 초등학교 반경 300m 내에서 발생한 어린이 교통사고 56건을 시간대 별로 살펴보면, 71.4%(40건)가 주로 방과 후 15시~21시 사이에 발생함
- 어린이 교통사고의 주요 발생 지역은 침단2동 약 17건, 신창동 약 15건, 월곡1동 약 15건으로 나타남

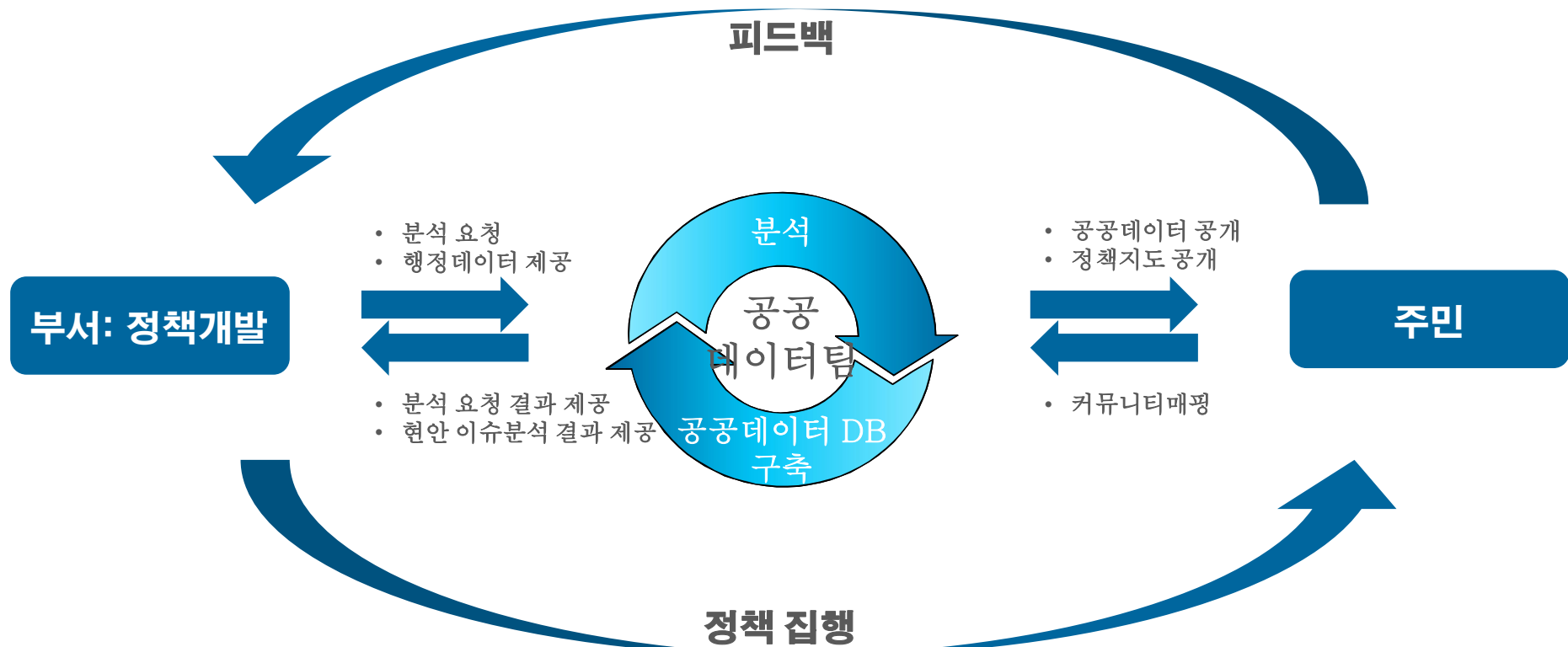
※ 어린이 교통사고 데이터는 2010~2012에 광산구에서 발생한 교통사고 가운데, 차대사람·어린이 사고·횡단중 발생한 교통사고를 사용함. 2013, 2014년에 발생한 교통사고 데이터는 위치가 불명확하여 제외함



- 분석결과와 현장조사, 지역안배를 고려한 3곳, 동(초록우산 어린이재단) 자체 2곳 선정

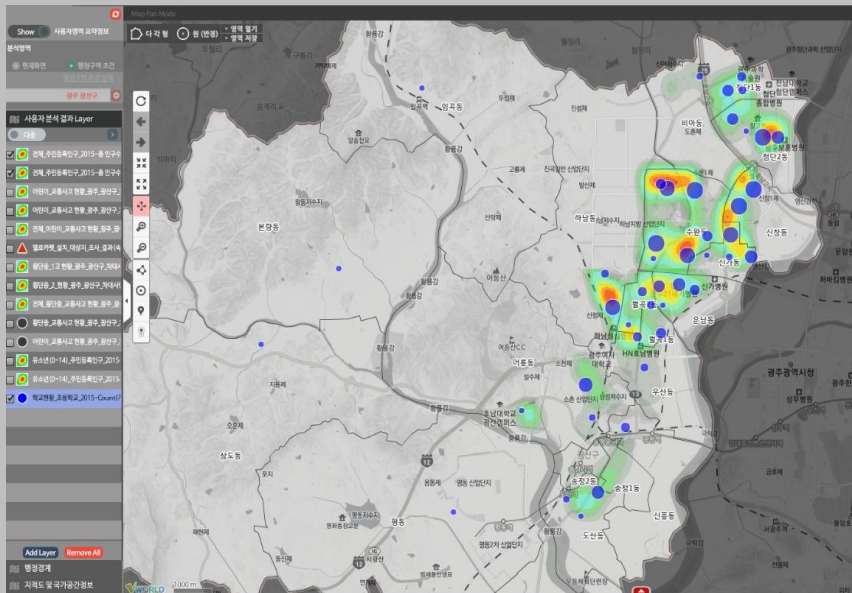


- 데이터분석 연구원 채용으로 내부 분석 능력 확보
- GIS분석과 통계분석 등의 데이터 분석 활용과 적절한 시각화
- 쉽고 직관적인 분석결과 제공으로 실제 정책개발의 근거자료 제공
- 공공데이터 구축 → 활용 → 정책집행 → 피드백 순환구조 완성



- 2016 우수정보시스템 선정
  - 2016년 9~10월 전국 지자체 대상 설명회 개최

GIS 데이터 분석시스템



맘(Mom)편한 광산 앱

