

현안과제연구

농촌마을 공동급식 지원에 따른 문제점 및 개선방안

연구수행 : 윤정미



농촌마을 공동급식 지원에 따른 문제점 및 개선방안

연구수행 : 윤정미

목 차

I. 연구의 개요

1. 연구의 배경 및 목적
2. 계획의 범위 및 수행체계

II. 「농촌마을 공동급식」 사업 현황

1. 사업개요
2. 추진상황
3. 시군 지원계획
4. 농촌마을 공동급식 사업의 문제점

III. 시군별 농어촌영향 분석

IV. 농어촌 영향분석

1. 정책개요
2. 농어촌영향평가

I. 연구의 개요

1. 연구의 배경 및 목적

- 농업인의 고령화에 따른 농촌 일손 부족이 심화되어 여성 농업인의 일손이 절실히 요구되고 있는 실정
- 농작업 수요가 필요한 시기에 마을 공동 급식 추진으로 여성농업인의 농작업 참여를 확대하여 농촌 일손 부족 해소 및 농업 생산성 향상을 도모하고 마을 주민들 간의 관계향상 도모와 공동체 문화 형성에 기여하고자 함
- 이에 2013년부터 농번기 여성농업인 영농지원을 위해 충청남도 특수시책으로 '농촌마을 공동급식 지원사업'을 추진하고 있음
- 본 연구는 마을 공동급식 확대로 농업생산성 향상을 위한 현 제도의 장애요인 검토 분석 및 정책적 지원방안을 모색하는 것에 목적이 있음
- 구체적인 과업의 내용으로는 농촌마을 공동급식 지원 확대에 따른 문제점 개선 방안에 대한 제시

2. 계획의 범위 및 수행체계

1) 공간적 범위

- 충청남도 15개 시군 전역

2) 내용적 범위

- 농촌마을 공동급식 지원 사업에 대한 현황분석
- 문제점 및 개선방안 분석

Ⅱ. 「농촌마을 공동급식」 사업 현황

1. 사업개요

○ 지원대상

- 마을공동 급식시설(마을회관 등)을 완비하고 새마을부녀회, 생활개선회 등 농촌여성조직이 활성화된 마을에 한하여 공동급식 사업을 수행할 수 있는 마을

○ 지원대상

- 마을 공동 급식시설(마을회관 등)을 구비하고 새마을부녀회, 생활 개선회 등 여성 농업인 조직이 활성화되어 공동 급식사업에 참여할 수 있는 마을로서 마을대표(이장, 통장 등)가 동 사업을 신청하는 마을

※ 1개 마을 기준 : 공동급식 사업 참여자가 15명 이상인 마을

※ 주민등록상 주소지와 실제 거주지가 모두 해당 시군 동일마을이어야 함

- 여러 마을로 이루어진 마을사업을 하거나 주변마을과 매우 인접하고 공동급식에 참여하는 인원이 부족할 경우 한 곳의 급식 장소에서 2~3개 마을 지원 가능

○ 지원내용

- 지원내용 : 마을당 급식 도우미 수당(인건비) 지급
- 농촌마을 공동급식 지원액은 1일 지원 기준단가 35,000원을 지원

○ 지원일수 한도 : 30일

- 마을별 농작물 재배, 농작업 시기 등을 감안하여 마을에서 급식 일을 자율적으로 결정하되, 연간 2회 정도 분할 운영 가능

○ 신청방법

- 마을 공동급식을 희망하여 동 사업 참여를 신청하고자 하는 마을은 붙임 사업 신청서, 사업계획서, 식단표(자율서식), 참여자 명단을 관할 읍·면·동사무소(또는 시·군, 이하 같음)에 신청

○ 사업비(2014년 현재) : 157.5백만원

- 도비 28.3백만원(18%), 시군비 129.2백만원(82%)

- 지원기간 : 30일(연간 2회 분할 운영)

- 지원단가 : 1일 35,000원(마을공동 급식도우미 인건비)

○ 마을선정 심사기준

항 목	심 의 기 준	배 점
1. 급식장소 및 취사시설 적합성	1. 취사시설 청결상태 (상 10, 중 5, 하 3) 2. 위생복·위생모 구비여부 (여 5, 부 2) 3. 행주·수세미 분리보관 여부 (여 5, 부 2) 4. 냉장고 청소상태 (상 5, 중 3, 하 1) 5. 칼·도마·장갑 용도별 구비 여부 (여 5, 부 2) ※ 1~5항 사진첨부, 사진 누락 시 최하점	30
2. 급식참여인원	1. 30명 이상(20) 2. 15명 이상~30명 이하(15) ※ 주민등록상 주소지와 실제 주소지 확인	20
3. 부식재료 자체수급능력	1. 매우높음 - 상(20) 2. 보통 - 중(15) 3. 미흡 - 하(10)	20
4. 사업추진의지 및 주민호응도	마을주민 참여의지 (상 20, 중 15, 하 10)	20
5. 사업발전가능성 (담당자 의견)	1. 매우높음 - 상(10) 2. 보통 - 중(7) 3. 미흡 - 하(5)	10
계		100

2. 추진상황

- 2013년 : 150개소/158백만원 - 시군별 10개소 시범운영
- (계획) 150개 마을 157.5백만원 → (실적) 70개 마을 74백만원(47%)

구분	대상 시군
우수추진(90%이상)	공주시, 부여군, 청양군
보통추진(50~90%)	논산시, 당진시, 홍성군, 태안군
미흡추진(30~49%)	보령시, 계룡시, 예산군
부진추진(30%미만)	천안시, 아산시, 서산시, 금산군, 서천군

- 우수추진과 보통추진 지역인 공주시, 부여군, 청양군, 논산시, 당진시, 홍성군, 태안군의 경우 영농만족 및 지역공동체 향상에 크게 기여하였음
- 그러나 '미흡추진'과 '부진추진'한 시군은 급식시설이 미비한 경우와 급식도우미 확보 어려움이 주된 원인인 것으로 분석됨

3. 시군 지원계획

[표 1] 농촌마을 공동급식 지원 시군 계획 현황

(단위 : 명, 천원)

구분	사업량	사업비 계	도비(18%)	시군비(82%)
계	150	157,500	28,350	129,150
천안시	10	10,500	1,890	8,610
공주시	10	10,500	1,890	8,610
보령시	10	10,500	1,890	8,610
아산시	10	10,500	1,890	8,610
서산시	10	10,500	1,890	8,610
논산시	10	10,500	1,890	8,610
계룡시	10	10,500	1,890	8,610
당진시	10	10,500	1,890	8,610
금산군	10	10,500	1,890	8,610
부여군	10	10,500	1,890	8,610
서천군	10	10,500	1,890	8,610
청양군	10	10,500	1,890	8,610
홍성군	10	10,500	1,890	8,610
예산군	10	10,500	1,890	8,610
태안군	10	10,500	1,890	8,610
		157,500	28,350	129,150

자료 : 충청남도, 농정기획과, 내부자료, 2014

4. 농촌마을 공동급식 사업의 문제점

- 여성농작업 노임 대비 마을공동급식도우미 인건비가 상대적으로 낮다 보니 우수도우미 확보가 어려워 사업부진 및 포기 발생
 - 도내 농촌지역 여성농작업의 평균노임이 55천원을 상회, 마을공동급식도우미 참여율이 저조했던 것으로 나타남
- ※ '14년도 도내 여성농업인 농작업인부임
(수도작 59.2천원, 밭 53.7천원, 시설하우스, 53.7천원)
- 공동급식 시설 완비가 늦거나 미흡하여 시기 일실이 대다수였음
 - 금년도의 경우, 시설미비로 사업이 늦어진 경우는 없는 것으로 파악

〈 수혜자 등 여론 〉

- (수혜자) 농촌여성들이 농번기에 느끼는 부담에서 심적, 경제적 고충을 헤아려주는 우수 사업으로 받아들이고 있으며, 우수도우미 확보가 용이 할 수 있도록 인건비 현실화 요구가 많음
- (지역반응) 농번기 여성농업인의 영농전념 및 급식부담 해소와 마을공동체 향상에 크게 기여하는 시책사업으로써 호응도 확산 추세임

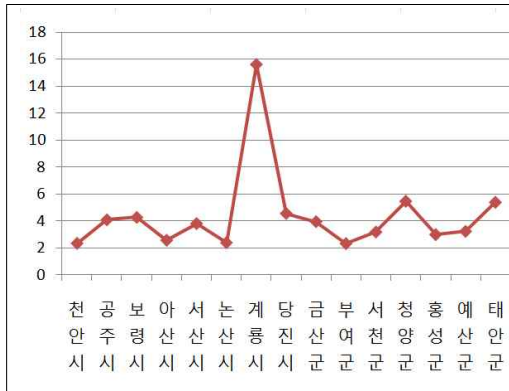
Ⅲ. 시군별 농어촌영향 분석

1) 시군별 행정리 수 대비 공동급식 지원 비율 분석

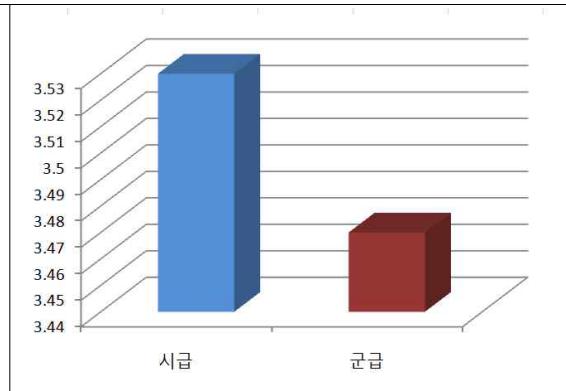
- 현재 정책은 시군별로 동일하게 10개소씩 지원하고 있으나, 실제 시군의 면적, 인력, 행정리 수가 차이가 있기에 이에 따른 분석을 실시함
- 행정리 수 대비 공동급식지원 사업량 분석결과 가장 행정리 수가 적은 계룡시의 경우 15.63%, 청양군의 경우 5.46%, 태안군의 경우 5.38%의 순으로 도출됨
- 또한 행정리 수 대비 가장 낮은 지원을 받는 시군은 부여군 2.31%, 천안시 2.33%, 아산시 2.56%의 순으로 도출되었음
- 시급과 군급의 비교 결과 시급의 3.53%, 군급은 3.47%로 군급보다 시급의 지원 비율이 다소 높은 것으로 도출됨
- 시급은 도시화 비율이 높기 때문에 도시에 해당되는 행정리 수를 제외한다면 도농격차가 좀 더 나타날 것으로 사료됨

[표 2] 시군별 행정리 수 대비 공동급식지원사업 분석 (단위 : 명, ㎢, %)

시군	행정리 수	공동급식지원 사업량	공동급식지원사업량 /행정리수(비율)	도농격차 비교
천안시	429	10	2.33	3.53
공주시	245	10	4.08	
보령시	235	10	4.26	
아산시	391	10	2.56	
서산시	263	10	3.80	
논산시	421	10	2.38	
계룡시	64	10	15.63	
당진시	220	10	4.55	
금산군	254	10	3.94	3.47
부여군	433	10	2.31	
서천군	315	10	3.17	
청양군	183	10	5.46	
홍성군	336	10	2.98	
예산군	311	10	3.22	
태안군	186	10	5.38	



[그림 1] 시군별 행정리 수 대비
공동급식 지원 비율 분석



[그림 2] 군급과 시급의 행정리 수 대비
공동급식 지원 비율 분석

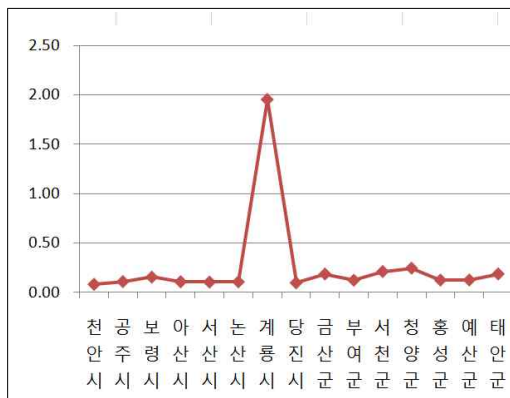
2) 시군별 여성농어업인수 대비 공동급식 지원 비율 분석

- 시군별 여성농어업인 수 대비 공동급식지원 분석을 위해 여성농어업인 수는 농업농업조사(2010년) 자료를 활용하여 경제활동인구인 15세~65세 미만의 인구를 대상으로 분석하였음
- 시군별 분석결과 여성농어업인수 대비 공동급식지원 사업 지원이 높은 시군은 계룡시, 1.59%, 청양군, 서천군의 순으로 도출되었음
- 지원율이 낮은 시군은 천안시, 당진시의 순으로 도출되었음
- 지원율은 시급에 비해 군급이 비교적 높았으며, 시급 중 보령시는 타 시급에 비해 다소 지원율이 높았음
- 시급 0.12%, 군급 0.16%
- 분석 결과 시급에 비해 군급의 지원율이 다소 높게 도출되었으나, 인력수급의 정도가 용이한 시급에 비해 인력수급이 어려운 군급의 체감적 지원율은 보다 낮을것으로 사료됨

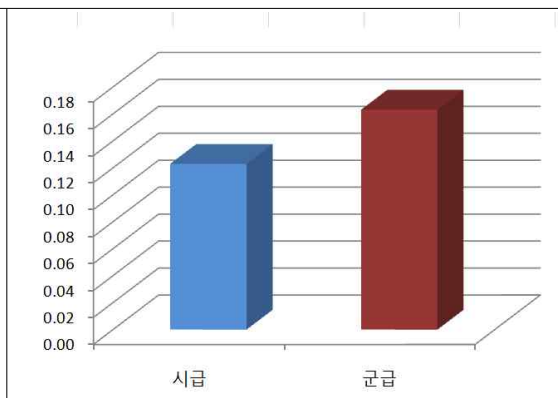
[표 3] 시군별 여성농어업인수 대비 공동급식지원사업 분석 (단위 : 명, km², %)

시군	여성농어업인수	공동급식지원사업량	공동급식지원사업량 / 여성농어업인수(비율)	도농격차 비교
천안시	11,760	10	0.09	0.12
공주시	8,906	10	0.11	
보령시	6,363	10	0.16	
아산시	9,032	10	0.11	
서산시	9,318	10	0.11	
논산시	9,110	10	0.11	
계룡시	513	10	1.95	
당진시	10,035	10	0.10	
금산군	5,301	10	0.19	0.16
부여군	7,933	10	0.13	
서천군	4,683	10	0.21	
청양군	4,036	10	0.25	
홍성군	7,871	10	0.13	
예산군	7,796	10	0.13	
태안군	5,282	10	0.19	

자료 : 통계청, 농어업총조사, 2010년



[그림 3] 시군별 여성농어업인수 대비 공동급식 지원 비율 분석



[그림 4] 군급과 시군의 여성농어업인수 대비 공동급식 지원 비율 분석

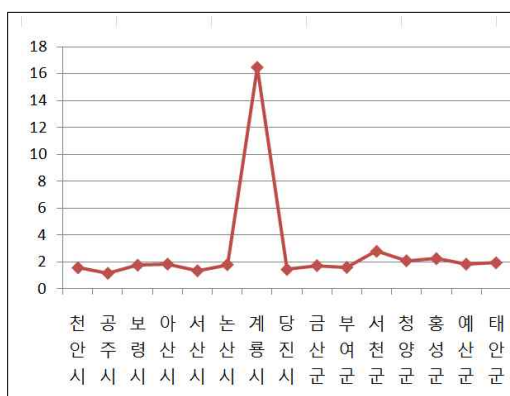
3) 시군별 면적 대비 공동급식지원사업 분석

- 면적대비 지원율을 살펴본 결과 서천군 2.79%, 홍성군 2.25%, 청양군 2.09%의 순으로 도출됨
- 지원율이 낮은 시군을 살펴본 결과 공주시 1.16%, 서산시 1.35%, 당진시 1.44%, 천안시 1.57% 순으로 도출되었음
- 시급과 군급의 경우 시급은 1.72%, 군급은 1.98%로 도출되었음

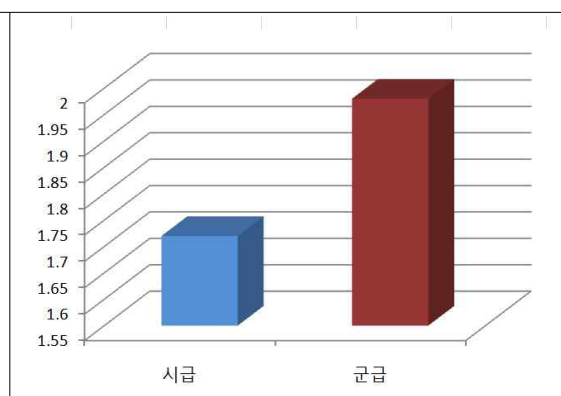
[표 4] 시군별 면적 대비 공동급식지원사업 분석

(단위 : 명, km², %)

시군	면적	공동급식지원 사업량	공동급식지원사업량 /면적(비율)	도농격차 비교
천안시	636.07	10	1.57	1.72
공주시	864.29	10	1.16	
보령시	569.31	10	1.76	
아산시	542.18	10	1.84	
서산시	740.62	10	1.35	
논산시	554.81	10	1.80	
계룡시	60.7	10	16.47	
당진시	694.9	10	1.44	
금산군	576.67	10	1.73	1.98
부여군	624.6	10	1.60	
서천군	358.05	10	2.79	
청양군	479.22	10	2.09	
홍성군	443.96	10	2.25	
예산군	542.31	10	1.84	
태안군	515.19	10	1.94	



[그림 5] 시군별 면적 대비 공동급식
지원 비율 분석



[그림 6] 군급과 시군의 면적 대비
공동급식 지원 비율 분석

IV. 농어촌 영향분석

- 농어촌 영향평가 분석은 “농어촌의 특성에 대한 평가”와 “정책영향 평가”로 구분하여 실시함

1. 정책개요

구분	분류 항목			
정책명	농촌마을 공동급식 지원			
정책목적	도농격차 해소			
정책추진시기	년중			
정책 선정 방법	▣ 내부토의			

2. 농어촌영향평가

□ 농어촌영향평가 세부 추진과정

시기	추진내용	비고
2014. 8	내부토의 및 관련 정책통계자료 분석	
2014. 10	전문가 자문 및 담당자 인터뷰(공무원)	
2014. 11	보고서 작성	

□ 농어촌 특수성에 대한 평가

농어촌 특성	구체적 고려 / 검토 내용
불리한 서비스 접근성	<ul style="list-style-type: none"> □ 통계자료 분석 및 농어촌 실태 분석 결과 <ul style="list-style-type: none"> - 시군별로 10개소의 마을회관에 지원을 하는 사업임 - 행정리별로 사업량을 분석한 결과 시급 3.53, 군급 3.47로 지원량이 거의 유사함 - 접근성의 문제보다는 서비스의 현실성이 다소 문제가 나타나는 사업임
지방자치단체의 재정자립도와 공공 자원의 제한	<ul style="list-style-type: none"> □ 예산분석 결과 및 인터뷰 결과 <ul style="list-style-type: none"> - 농번기에 마을급식 도우미 인건비를 지원하는 사업이나, 노임단가 및 부담률 현실화를 통해 양질의 우수도우미 확보 시급 - 2013년 시행결과 보령시, 계룡시, 예산군, 천안시, 아산시, 서산시, 금산군, 서천군의 경우 급식시설 미비, 급식도우미 확보의 어려움으로 서비스의 추진 결과가 미흡하거나 부진한 것으로 나타남 - 즉, 여성농작업 노임 대비 마을공동급식도우미 인건비가 상대적으로 낮다 보니 우수도우미 확보가 어려워 사업부진 및 포기 발생

□ 정책대상자 분석

모집단		사업년도			
		2013년		2014년	
		모집단	수혜자	모집단	수혜자
합계	전체	4,286	70	4,286	80
	농어촌	2,018	40	2,018	70

※ 통계출처: 충청남도, 농정과, 내부자료

□ 예산집행실적

세부 사업명	구분	2014년		농어촌 집행비율(%) [(B/A)*100]
		전체집행예산 (A)	농어촌부문투입예산 (B)	
	사업량(단위: 명)	150	70	46.67
	사업비(단위: 백만원)	157,500	73,500	46.67
	- 국비	-	-	-
	- 지방비(도비 18%)	28,350	13,230	46.67
	- 지방비(시군비 82%)	129,150	60,270	46.67

통계출처: 충청남도, 농정과, 내부자료

□ 정책 개선방안

구분		내용
정책개선 내용	세부내용	<ul style="list-style-type: none"> ▫ 마을공동 급식시설(마을회관 등)을 완비하고 새마을부녀회, 생활개선회 등 농촌여성조직이 활성화된 마을에 한하여 공동급식 사업을 수행할 수 있는 마을 ▫ 여성농작업 노임 대비 마을공동급식도우미 인건비가 상대적으로 낮다 보니 우수도우미 확보가 어려워 사업부진 및 포기 발생 <ul style="list-style-type: none"> - 도내 농촌지역 여성농작업의 평균노임이 55천원을 상회, 마을공동 급식도우미 참여율이 저조했던 것으로 나타남 ▫ 주변 여성농업인 농작업 노임대비 현실에 부합되는 인건비 상향조정을 통하여 우수급식도우미 확보에 어려움 해소 필요

기대되는 농어촌의 긍정적 영향		<ul style="list-style-type: none"> ▫ (지역반응) 농번기 여성농업인의 영농전념 및 급식부담 해소와 마을공동체 향상에 크게 기여하는 시책사업으로써 호응도 확산 추세임 ▫ (수혜자) 농촌여성들이 농번기에 느끼는 부담에서 심적, 경제적 고충을 헤아려 주는 우수 사업으로 받아들이고 있으며, 우수도우미 확보가 용이 할 수 있도록 인건비 현실화 요구가 많음

□ 농어촌영향평가 추진과정상 애로사항(혹은 부진이유)/건의사항

구분	내용
농어촌 영향평가지 애로사항	<ul style="list-style-type: none"> ▫ 2013년에 처음 시작하는 사업이기에 지역의 만족도 및 필요성 모니터링 자료 확보 필요 ▫ 인건비의 비현실성으로 인해 인력확보 어려움