

현안과제연구

충청남도 삶의 질 기본계획 정책방향

연구수행 : 윤정미 · 조영재 · 강마야 · 박경철 · 김종화 · 김기홍



CDi 충남발전연구원

충청남도 삶의 질 기본계획 정책방향

연구수행 : 윤정미 · 조영재 · 강마야 · 박경철 · 김종화 · 김기홍

목 차

I. 삶의 질 향상 기본계획의 개요/1

II. 농어업·농어촌 여건 전망과 계획 수요/8

III. 비전과 발전전략/19

I. 삶의 질 향상 기본계획의 개요

1 계획수립의 배경

- 1970년대 이후 급격한 산업화로 농어촌 지역은 지속적인 인구 감소, 고령화로 인한 심각한 문제 직면
 - 1970년대 이후 급격한 산업화로 농어촌 지역은 인구감소와 고령화가 심각한 실태이고, 충남 경제는 수도권을 중심으로 빠르게 성장했지만 농업은 날이 갈수록 피폐해진 상황
 - 인구감소와 심각한 고령화, 도시근로자 소득에 비해 농업소득 저하, 열악한 주거환경, 지역인재 및 인적역량 부족 등의 문제 직면
- 농수산물 시장개방 확대에 따른 농어촌 경제 침체
 - 농어업은 FTA 진전 등으로 농수산물 수입 개방이 확대되고 이로 인해 국내 농수산물의 가격경쟁력 저하와 타 산업에 비해 상대적 소득격차로 어려움을 겪고 있음
 - 농수산물 시장개방 확대에 따른 농어촌 경제 침체에 대응한 경제활동 여건을 종합적으로 개선할 수 있는 계획 수립 필요
- 기초생활환경 및 서비스 여건 열악해지는 등 농어촌 주민의 삶의 질이 저하되는 문제 발생
 - 농어촌지역은 인구감소, 고령화로 인해 마을의 공동체 유지가 어려워지거나 소멸되는 문제 발생
 - 이와 함께 기초생활환경 및 서비스 여건이 열악해지고 농어촌 주민의 삶의 질이 저하되는 등 문제 발생
- 이에 정부차원에서 농어업인 삶의 질 향상 및 농어촌 지역개발 5개년 기본계획 수립
 - 2005~2009년 제1차 농림어업인 삶의 질 향상 5개년 기본계획, 2010~2014년

제2차 기본계획 수립 및 시행

- 중앙정부에서 수립한 2015~2019 「제3차 농어업인 삶의 질 향상 및 농어촌 지역개발 5개년 기본계획」을 수용하여 충청남도에서 제3차 기본계획 수립
- 제2차 계획('10~'14)은 보건·복지, 교육·여건, 기초생활 인프라, 경제활동 다각화, 문화·여가, 농어촌 환경·경관, 지역역량 강화부분에 대한 실천계획이 수립되었고, 제3차 계획('15~'19)은 일자리와 안전 분야가 추가되어 농어업인 삶의 질 향상 계획 수립

□ 이러한 현 상황에 대응하여 충청남도 농어촌 정주 및 경제활동 여건을 종합적으로 개선할 수 있는 계획 수립 필요

- 농어촌 특성에 맞는 보건·의료, 복지, 교육 등 사회서비스 확충
- 농어촌다움과 편의성·안전성을 갖춘 정주공간 구현
- 농어가 소득안정 도모 및 농어촌 주민 소득기회 다각화
- 농어촌 주민 체감도가 높은 지자체 특성 반영의 정책과제 발굴

계획수립 배경

농어촌의 지속적인 인구 감소, 고령화 심각

농수산물 시장개방 확대에 따른 농어촌 경제 침체

기초생활환경 및 서비스 여건 열악, 마을 공동체 유지 어려움

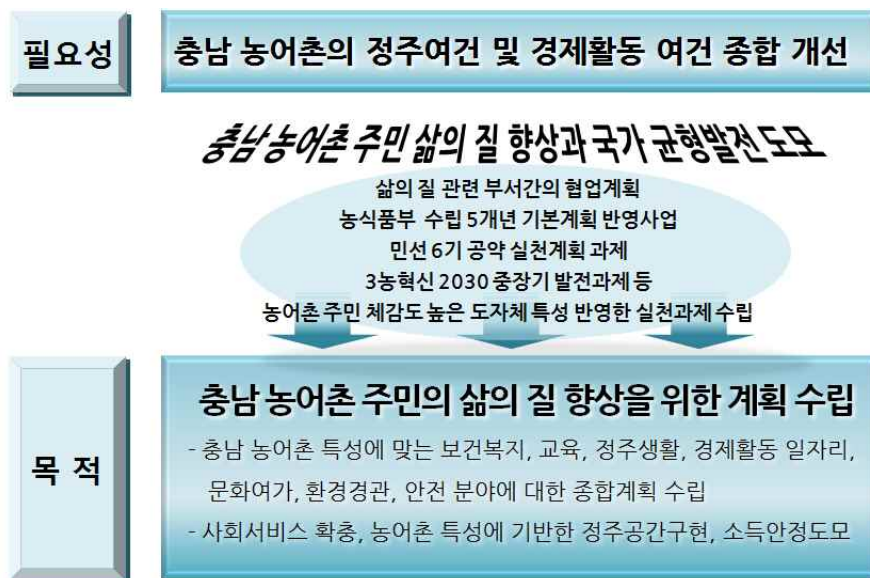
총체적인 농어촌 주민의 삶의 질 저하

이에 농어촌 정주 및 경제활동 여건을 종합적으로 개선하는 농어업인 삶의 질 향상 및 농어촌 지역개발 계획 수립 필요

[계획수립의 배경]

2 계획수립의 목적

- 충청남도 농어촌의 정주 여건 및 경제활동 여건을 종합 개선함으로써 농어촌 주민 삶의 질 향상과 국가 균형발전 도모하는 계획 수립
 - 충청남도 농어촌 인구감소와 고령화, 농수산물 시장개방 확대에 따른 농어촌 경제 침체 우려에 대응하여 정주여건 및 경제활동 여건을 종합적으로 개선할 수 있는 계획 수립
- 구체적으로 충남 농어촌 주민의 삶의 질 향상을 위한 5년간 중장기 비전 및 추진전략 제시
 - 2015~2019년, 5년간의 중장기 비전과 추진전략을 설정하고, 부문별 시행계획 제시
 - 충남 농어촌 특성에 맞는 보건·의료, 복지, 교육 등 사회서비스를 확충, 농어촌다움과 편의성·안전성을 갖춘 정주공간 구현
 - 농어가 소득안정을 도모하고 농어촌 주민 소득기회 다각화



[계획수립의 필요성 및 목적]

3 계획의 성격

□ 「농어업인 삶의 질 향상 및 농어촌 지역개발 5개년 계획」 5년 단위 법정계획임

○ 「농어업인 삶의 질 향상 및 농어촌 지역개발 5개년 계획」(이하 삶의 질 향상 기본계획)은 '농어업인 삶의 질 향상 특별법'에 근거를 둔 5년 단위 법정계획임

□ 중앙정부에서 수립한 제3차 삶의 질 향상 기본 계획에 대한 정책 틀을 바탕으로 생활여건을 개선하는 종합계획

○ 보건·복지, 교육여건, 정주생활기반, 경제활동·일자리, 문화·여가, 환경·경관, 안전 분야에 대해 농어촌 특성 및 농어촌 공간 관점으로 통합 조정하여 생활여건을 개선하는 종합계획임

□ 중장기 비전 및 전략 계획을 제시하는 중장기 실천계획

○ 충남 농어촌 삶의 질 향상을 위한 구체적이고 실천가능한 중장기 비전 및 전략 계획, 시행계획 제시

□ 다양한 부서가 협력 수립하는 협력계획

○ 농어촌 삶의 질과 관련되는 다양한 부서가 협력하여 연차별 시행계획을 수립하는 협력계획임



[계획의 성격]

4 계획의 범위

- 시간적 범위 : 2015년~2019년(5개년 계획)
- 공간적 범위 : 도, 시군(15)/광역 및 기초지자체별 특성 반영 계획 수립
- 내용적 범위
 - 삶의 질 향상 정책 및 농어촌 지역개발 비전과 목표, 추진전략
 - 농어업인 삶의 질 향상 및 농어촌 지역개발 촉진을 위한 부문별 과제
 - 복지 및 보건의료 확충, 농어업인 소득 및 사회안전망, 교육여건 개선
 - 주민생활기반 확충과 발전역량 강화, 경제활동 다각화 및 일자리 창출
 - 문화·관광 육성, 환경·경관 보전, 농어업 작업상 재해안전 등
 - 계획의 실행과 관리, 투자계획

[내용적 범위]

| 구분 | 세부과업내용 |
|-------------------------|---|
| 개요 | -계획수립의 방법 -추진체계 |
| 농어업·농어촌 여건 전망과 계획 수요 | -여건과 전망 -계획 수요 |
| 비전 및 목표 | -정책 방향 -비전 및 목표 |
| 부문별 추진과제 | -보건·복지, 교육여건, 정주생활기반, 경제활동· 일자리, 문화여가, 환경·경관, 안전 |
| 계획의 실행과 관리 | -계획 수립 및 평가체계 -연차별 자원별 투자계획 |

5 계획수립 추진체계

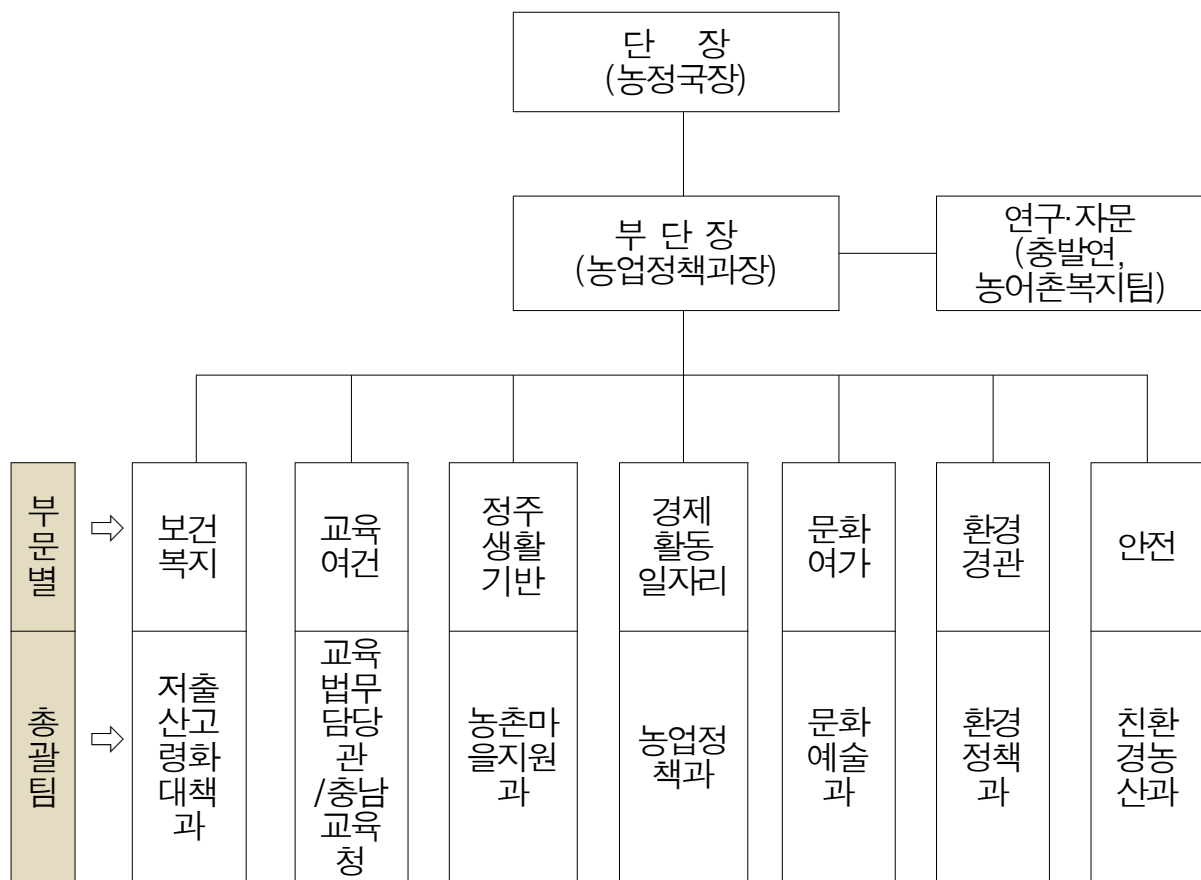
□ 추진단 구성 : 민·관·연 협력시스템 구축

- 관계공무원 : 단장 농정국장/부단장 농업정책과장/팀구성 7개부문팀장
- 연구·자문 : 충남연구원(농업농촌연구부)/3농혁신 농어촌복지팀

□ 운영방법

- 비상설로 운영하되 필요시 단기적으로 집합작업 실시
- 3농혁신 농어촌복지팀 자문 수시, 분야별 담당부서 실무자로 구성 운영
- 부문별 통계 및 현황, 정책목표 설정, 기본방향 제시, 세부과제별 투융자 계획 수립 등

〈추진 체계도〉



□ 관련부서

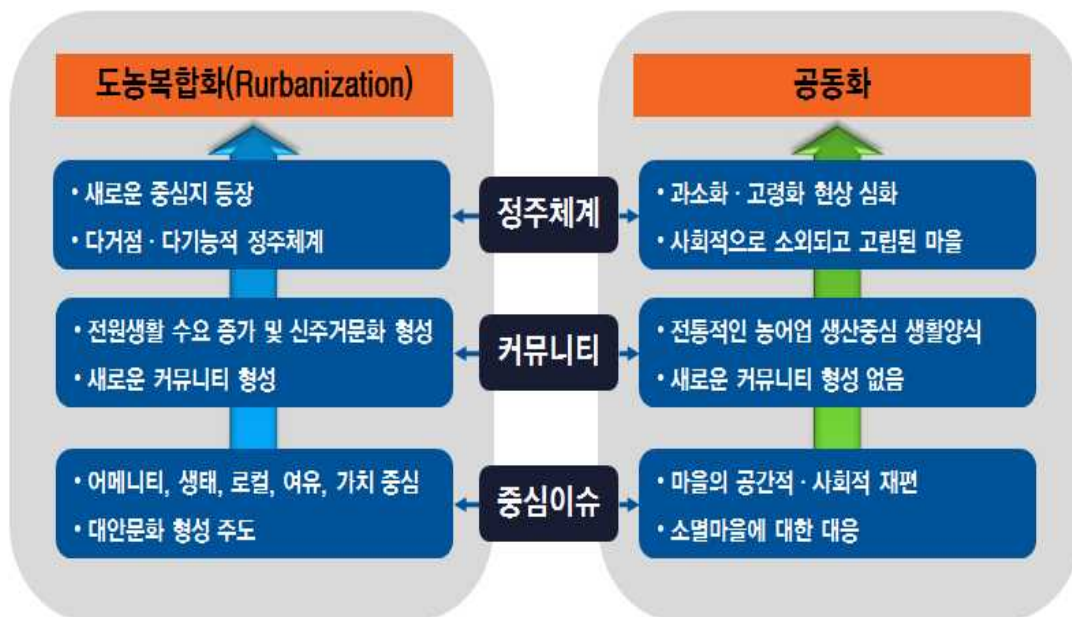
| 구 분 | 삶의 질 향상관련 추진부서 | | |
|-------------|--------------------------------|-----------------|---------------------------------|
| | 농식품부 등 각부처 | 민선6기 공약 실천계획 | 3농혁신 2030 발전계획 (2단계 추진계획) |
| (道) 12실국원본부 | | | |
| 여성가족정책관 | ○ (여성가족부) | ○ | |
| 기획조정실 | | ○ | |
| 경제산업실 | ○ (산업통상자원부 /고용노동부) | ○ | |
| 안전자치행정국 | ○ (미래창조과학부/행 정자치부/국민안전처) | ○ | |
| 문화체육관광국 | ○ (문화체육관광부) | ○ | |
| 농정국 | ○ (농식품부) | ○ | ○ (5개과) |
| 복지보건국 | ○ (보건복지부) | ○ | |
| 환경녹지국 | ○ (환경부/산림청) | ○ | ○ (산림과) |
| 건설교통국 | ○ (국토교통부) | ○ | |
| 해양수산국 | ○ (해양수산부) | ○ | ○ (수산과) |
| 소방본부 | | ○ | |
| 농업기술원 | ○ (농촌진흥청) | | ○ |
| (충남교육청) | ○ (교육부) | | |

II. 농어업 · 농어촌 여건 전망과 계획 수요

1 여건과 전망

□ 농어촌의 도농복합화 및 공동화 현상의 동시진행 전망

- 대도시 주변지역을 시작으로 농어촌의 도시화, 혼재(混在)·혼주(混住)화 등이 일어나는 도농복합화 현상이 심화될 것임
- 반면, 중산간 지역이나 산간 벽·오지 지역 등 소외된 마을을 중심으로는 과소화·고령화로 인한 공동화 현상이 더욱 심화될 것이며, 심지어 소멸하는 마을들이 다수 등장하게 될 것임



[농어촌의 미래 전망]

자료 : 충청남도, 3농혁신 2030 발전계획, 2014

□ 농어촌 어메니티 및 가치 중시 확대

- 이제까지 농어촌은 식량공급을 목적으로 하는 생산적 기능을 수행하는 공간으로 평가되었다면 미래 농어촌은 다양한 가치와 기능을 수행하는 공간으로 재평가될 것임
- 즉, 사회·경제·환경적인 다면적 기능과 농어촌 어메니티의 가치가 중시되고, 이를 체험하고 경험하기 위한 도농교류의 수요가 크게 증가될 것이며, 곧 농수산물 및 농식품의 유통·소비의 문제를 해결하는 역할을 담당하게 될 것임

□ 농업경영 및 소비패턴의 양극화 심화

- 대농(대규모 농가) 위주의 농업은 첨단농업기술 발전과 함께 고부가가치 농업으로 재편되고 대량생산-대량유통 구조를 바탕으로 광역 소비와 수출시장을 주도할 것임
- 반면, 중·소농(소규모 고령농) 위주의 농업은 친환경농업과 농식품 안전을 중심으로 다품종 소량생산-틈새시장 유통 구조를 형성하고, 소비자 친화형 로컬푸드 시장을 주도할 것임
- 소비패턴은 상류층을 포함한 중산층 이상의 대부분의 소비자는 영양과 건강, 안전과 신뢰, 가치 등을 중심으로 하는 소비패턴으로 고착화되고, 빈곤층 및 저소득층은 여전히 가격과 양 등을 중심으로 하는 소비패턴을 보일 것임

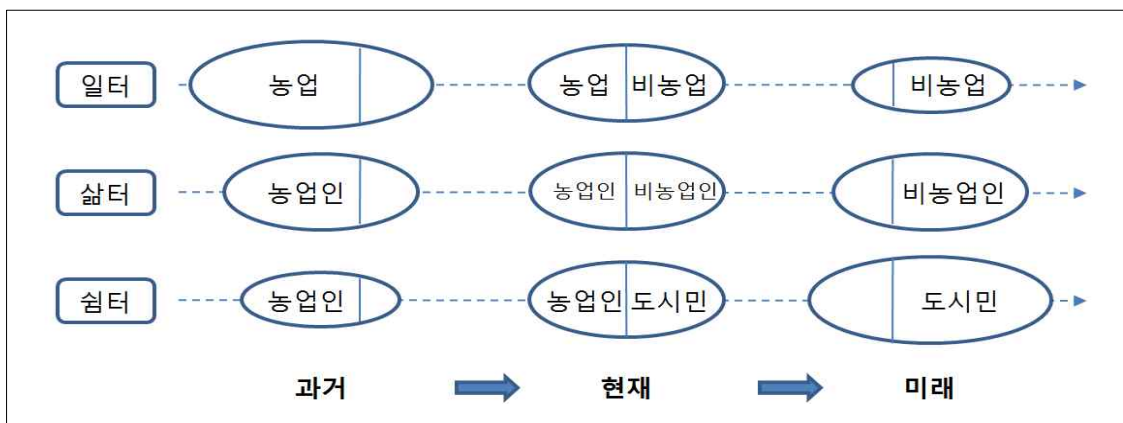


[농가경영 및 소비패턴의 양극화 전망]

자료 : 충청남도, 3농혁신 2030 발전계획, 2014

□ 새로운 커뮤니티 및 전원주거문화 형성

- 귀농·귀촌 및 혼재(混在)·혼주(混住)화 등이 진행됨에 따라 농어촌의 구성원이 기존 농어업인 및 농어촌 주민을 포함하여 귀농·귀촌인, 비농어업인, 도시인 등으로 다양한 구성원이 공존하게 될 것임
- 이와 함께, 농어촌의 경관 및 어메니티를 중시하고 전원생활에 대한 수요가 증가할 것이며, 이로 인해 대도시 주변지역이나 접근성이 양호한 지역부터 도시화가 진행되고 새로운 전원주거문화가 형성될 것임



[농촌의 일터·삶터·쉼터 기능의 변화]

자료 : 한국농촌경제연구원 농업농촌 2030/2050 비전과 과제, 2010

□ '행복' 중시 가치관 확대

- 도시와의 상대적 격차를 해소하는 측면에서의 삶의 질 향상을 추구하려 했던 경향에서 상대적 격차해소 보다는 개개인의 현재 모습에서 삶의 행복을 추구할 수 있는 형태로 전환되고 있음
- 이와 함께 복지분야에서도 종합적 복지에서 맞춤형 복지와 체감형 복지의 방식으로 전환되어 갈 것임

□ 충청남도 3농혁신 추진으로 농어업·농어촌의 새로운 변화 기대

- 충청남도는 민선5기부터 농어업·농어촌·농어업인의 혁신을 위한 3농혁신을 추진하고 있으며, 1단계 사업으로 친환경농산물 생산, 지역순환식품체계 구축, 살기 좋은 희망마을 만들기, 도농교류 활성화, 지역리더 육

성의 5대 핵심 분야의 정책이 추진됨

- 민선6기(2015년~2018)는 2단계 사업으로 생산혁신, 유통혁신, 소비혁신, 지역혁신, 역량혁신 등 5대 혁신부문에 대한 정책이 추진되고 있음

[충청남도 농정(3농혁신) 기조의 변화]

| 구분 | 이전 ~ 민선5기 | 민선6기 | 향후 |
|---------|--|---|--|
| 혁신 단계 | 3농 혁신 준비 및 도입 | 지속가능한 혁신기반 확충 (과도기적 접근) | 안정적인 혁신 도모 |
| 참여 주체 | - 농어업인 → 농어업인 + 일부 소비자 | - 농어업인 + 소비자 (소비자 참여 확대) | - 농어업인 + 도민 (소비자/도시민) |
| 접근 방식 | - 의사결정체계 부재 → 다양한 관련주체 참여 시도 - 중앙정부 사업 의존 → 혁신사업 발굴 및 사업별 혁신 도모 - 폐쇄적·한계적 접근 → 참여적·시범적 접근 | - 참여주체의 확대 및 협력적 의사결정시스템 확립 - 미래농정 패러다임과 핵심 가치반영 - 농정전체의 종합적 혁신도모 - 포괄적·다양성의 측면에 서의 체감 가능한 접근 | - 도민에 의한 의사결정, 도민 참여에 의한 사업 추진 - 통합적·목적별 사업추진 및 혁신 도모 - 개방적·창조적 측면에 서의 가치 지향적 접근 |
| 농어업 전략 | - 관행적 경쟁력 강화 → 주요 테마에 대한 새로운 혁신 시도 | - 주요 테마 및 분야별 혁신도모(생산,유통,소비) | - 가치 재발견 및 공유, 공감대 확산을 통한 새로운 접근의 혁신도모 |
| 농어촌 전략 | - 공간(H/W) 중심 → 내발적 역량(S/W) 중심 - 하향식 개발 → 마을 중심의 상향식 개발 시도 | - H/W + S/W의 조화 - 마을 및 지역중심의 혁신시도 (생활+생산 기반 구축) | - S/W + (H/W)의 통합 (S/W 중요성 확대) - 도농상생(공간개념 소멸) + 다양한 공동체 중심 |
| 농어업인 전략 | - 생산기술 중심의 역량 강화 → 농어업 + 농어촌 역량 강화 - 삶의 질 중시 → 삶의 질 + 종합적 복지 | - 농어업 + 농어촌 역량 강화(소비자 참여 시도) - 거버넌스형 합치농청 - 삶의 질 중시 + 맞춤형 복지 | - 농어업·농어촌 역량강화 + 도민(도시민) 참여 - 행복 중시 + 체감형 복지 |

자료 : 충청남도, 3농혁신 2030 발전계획, 2014

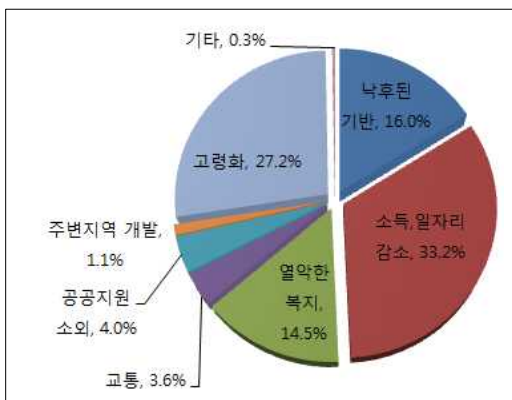
2 계획 수요¹⁾

□ 농어촌 인구감소의 주된 원인은 '소득 및 일자리의 감소'로 나타남

- 농어촌 인구 감소의 원인으로 소득 및 일자리의 감소(33.2%)가 가장 높게 나타났으며, 다음으로 고령화 등으로 인한 자연적 인구감소(27.2%), 낙후된 기반시설(16.0%), 열악한 복지(14.5%) 등의 순서로 나타남

□ 서비스 만족도는 '주거환경'이 가장 높고 '문화여가'가 가장 낮게 나타남

- 농어촌 서비스 부문의 만족도는 주거환경부문(3.15)이 상대적으로 높게 나타났으며, 그 외 정보통신(2.9), 교통여건·사회복지(2.78) 등의 순서이며, 문화여가부문(2.46)이 가장 낮게 나타남



[인구감소 원인]



[농어촌 서비스 만족도]

□ 지역 활성화 방안으로 '소득증대'가 중요한 것으로 나타남

- 지역 활성화를 위한 중요도로 소득증대(4.22)가 상대적으로 가장 높게 나타났으며, 다음으로 복지·의료·문화·교육 등의 여건개선(4.08), 행정지원 및 개발(4.06), 의식개혁 및 역량강화(3.95), 농외소득 확대(3.94) 등의 순서로 나타남

1) 「충청남도 3농혁신 2030 발전계획」 수립의 일환으로 2014년 5월20일 ~ 6월5일까지 농어업인 2,195명을 대상으로 조사한 결과를 재정리함



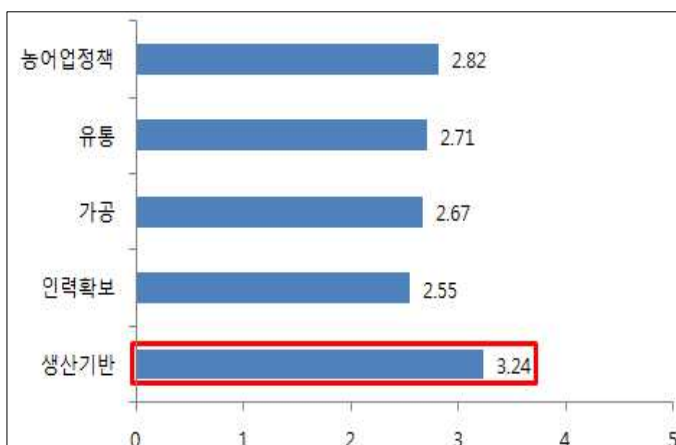
[지역활성화 방안]

□ '농어업 생산기반'에 대한 만족도가 높고, '인력확보'는 낮게 나타남

- 농어업 여건에 있어 상대적으로 생산기반(3.24)에 대한 만족도가 가장 높게 나타났으며, 다음으로 농어업정책(2.82), 유통(2.71), 가공(2.67)의 순이며 인력확보(2.55)가 가장 낮게 나타남

□ 농어업 발전을 위해서는 '유통망 확충'이 가장 중요한 것으로 나타남

- 지역의 농어업 발전을 위한 중요도에서는 유통망 확충(4.16)이 가장 중요하다고 여기는 것으로 나타났으며, 그 외 수입개방 대응(4.07), 생산기반 정비(4.04), 기술개발(4.03), 6차산업 지원, 유통기반시설정비, 보조금의 확대 등의 순으로 나타남



[농어업 여건 만족도]



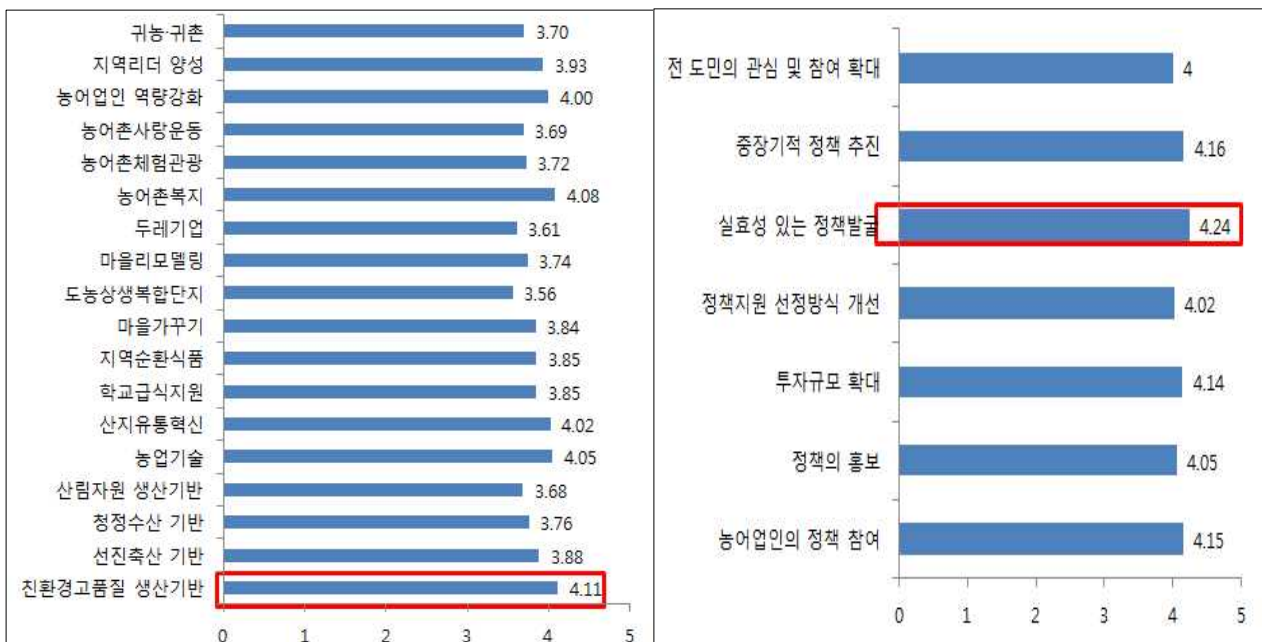
[농어업 발전을 위한 중요도]

□ 농정분야별 중요도는 ‘친환경생산기반’, ‘농어촌복지’ 등으로 나타남

- 농정분야별 중요도는 친환경고품질 생산기반(4.11)이 가장 높은 것으로 나타났으며, 그 다음은 농어촌복지(4.08), 농업기술(4.05), 산지유통혁신(4.02) 농어업인 역량강화(4.00) 등의 순으로 나타남

□ 농정정책 방향으로 ‘실효성 있는 정책발굴’이 중요한 것으로 나타남

- 충청남도의 향후 농정정책의 방향에 있어서는 대부분 항목이 중요하다고 응답하였으며, 특히 현실적이고 실효성 있는 농어업정책 발굴(4.24)에 대한 의견이 가장 중요하다고 나타남
- 다음으로 중장기적 정책 추진(4.16), 농어업인의 정책참여(4.15), 투자규모 확대(4.14), 정책의 홍보(4.05), 정책지원 선정방식의 개선(4.02), 전 도민의 관심 및 참여 확대(4.00)의 순으로 나타남



[농정 분야별 중요도]

[향후 농정정책 방향]

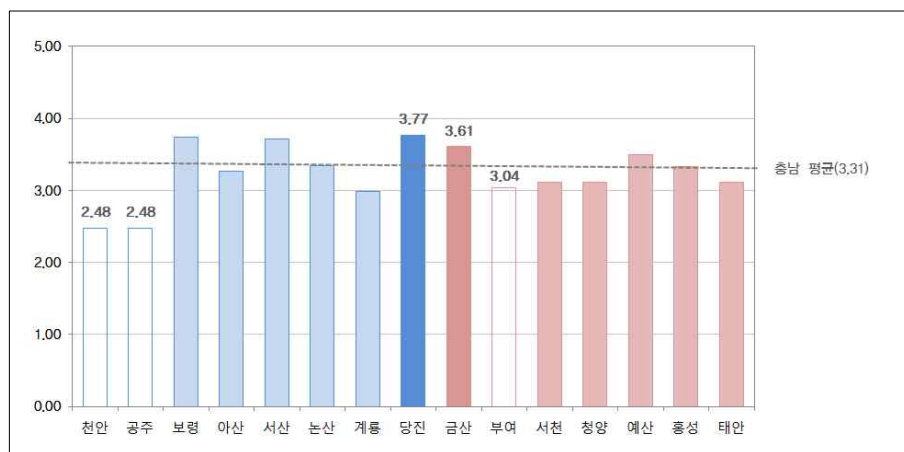
3 농어촌 삶의 질 부문 의식조사²⁾

□ 농어촌서비스 8대 부문 지표에 관한 주민 의식조사 결과 충청남도
도의 정책시급성이 가장 높은 부문은 교통부문으로 도출

○ 충청남도 15개 시·군 농어촌서비스 기반 8개 부문 중에서 만족도-정책시급성을 바탕으로 교차분석을 종합한 결과, 낮고 정책시급성이 높아 우선적으로 고려해야 할 정책부문은 교통부문이 가장 많은 빈도수로 도출됨



[교통 부문 만족도]



[교통 부문 정책시급성]

○ 그 다음으로 보건의료부문과 응급서비스, 문화여가부문이 각각 9개 지역, 교육부문이 8개 지역, 사회복지부문이 3개 지역 순으로 나타남

2) 윤정미 외, 2013, 충청남도 농어촌지역의 서비스 실태 및 수요조사, 충남연구원

윤정미, 2013, 3농혁신 관련 농어촌서비스 충남형 기준(안), 충남연구원

- 농어촌 주민의 삶의 질 향상을 위한 노력으로 도입된 농어촌서비스 기준에 따라 2013년 9월 10일부터 9월 27일 충남연구원
에서 실시한「충청남도 농어촌지역의 서비스 실태 및 수요조사」의식조사 결과와 「3농혁신 관련 농어촌서비스 충남형 기준
(안)」재정리

- 한편, 주거와 정보통신망 구축에 대한 부문은 만족도와 정책시급성에서 비교적 문제점이 나타나지 않았음

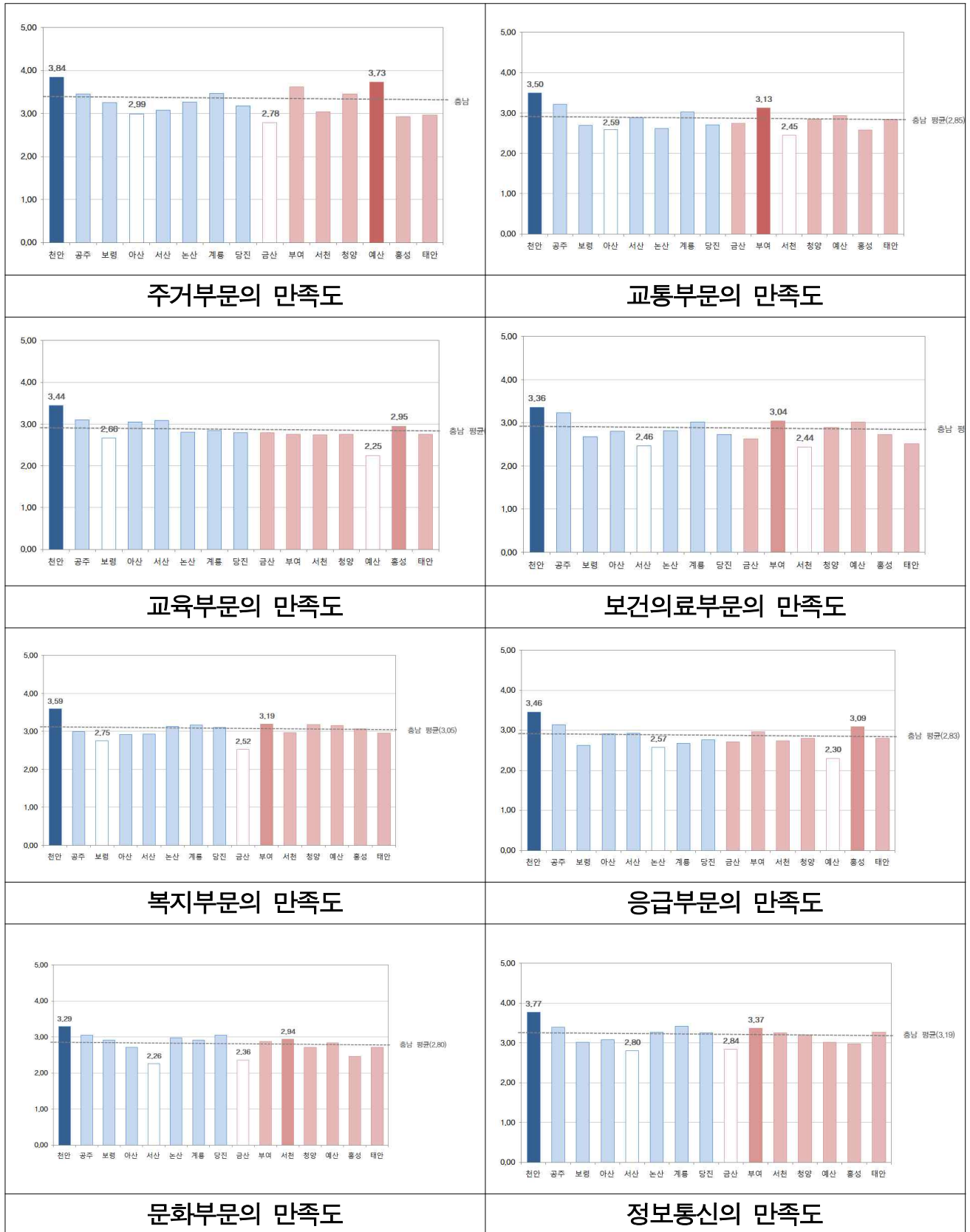
□ 따라서 충청남도 차원에서 농어촌서비스 기반은 교통, 보건의료/응급서비스/문화여가, 교육, 사회복지 등의 순으로 정책적 우선순위를 고려할 필요가 있음

- 시·군 차원에서 살펴보면, 8개 시지역 중에서 교통부문이 6개 지역으로 가장 많았고, 그 다음으로 교육/보건의료부문, 응급서비스/문화여가 부문, 사회복지부문 순으로 나타났음
- 7개 군지역 중에서는 응급서비스/문화여가 부문이 각 5개 지역으로 가장 많았고, 그 다음으로 교통/보건의료 부문이 각 4개 지역, 교육부문이 3개 지역 순으로 나타남

[시군별 만족도가 낮고 정책 시급성이 높은 부문 도출]

| 구분 | 주거 | 교통 | 교육 | 보건 의료 | 사회 복지 | 응급 서비스 | 문화 여가 | 정보망 확충 |
|-----|----|----|----|----------|----------|-----------|----------|-----------|
| 천안 | | ○ | ○ | ○ | | ○ | ○ | |
| 공주 | | | | | ○ | | ○ | |
| 보령 | | ○ | ○ | ○ | ○ | ○ | | |
| 아산 | | ○ | | ○ | | | | |
| 서산 | | | | ○ | | | ○ | |
| 논산 | | ○ | ○ | | | ○ | | |
| 계룡 | | ○ | ○ | ○ | | ○ | ○ | |
| 당진 | | ○ | ○ | ○ | | | | |
| 금산 | | | | ○ | ○ | | ○ | |
| 부여 | | | ○ | | | ○ | ○ | |
| 서천 | | ○ | | ○ | | ○ | | |
| 청양 | | ○ | ○ | | | ○ | ○ | |
| 예산 | | | ○ | | | ○ | ○ | |
| 홍성 | | ○ | | ○ | | | ○ | |
| 태안 | | ○ | | ○ | | ○ | | |
| 시지역 | 0 | 6 | 5 | 5 | 2 | 4 | 4 | 0 |
| 군지역 | 0 | 4 | 3 | 4 | 1 | 5 | 5 | 0 |
| 전체 | 0 | 10 | 8 | 9 | 3 | 9 | 9 | 0 |

충청남도 시군별 만족도



충청남도 시군별 정책시급성



Ⅲ. 비전과 발전전략

1 비전과 목표

□ 비전

살기 좋고 안전한 농어촌! 지속가능한 농어업! 조성으로 행복한 충남 구현³⁾

□ 발전 목표

■ 농어촌 맞춤형·밀착형 복지·의료 서비스 구현

- 농어촌 소외계층 등 복지사각지대 해소를 위한 개선, 맞춤형 의료서비스 확산, 다양한 계층의 복지서비스 강화, 복지·의료서비스 환경구축

■ 농어촌 지역사회와 함께 연대·성장하는 공교육 서비스 및 인적역량 강화

- 농어촌 지역사회 특성을 반영하고 함께 연대·성장하는 공교육 강화
- 다양한 계층을 아우르는 인력양성 및 역량 강화

■ 주민주도의 내발적 지역발전 및 살기 좋은 농어촌 만들기

- 주민주도의 마을만들기 사업 추진 및 생활환경 정비, 지속가능한 공간 조성으로 살기 좋은 농어촌만들기 실현

■ 농어촌 소득의 다각화 및 상생경제 실현

- 고품질 농수축산물 생산 및 고부가가치 창출, 도농교류를 통한 상생하는 일자리, 협력하는 공동체 구축

■ 풀뿌리 문화·여가 인프라의 구축과 지역특성의 문화활동 활성화

- 지역공동체에 기반을 둔 문화·여가 시설을 확충하고 지역주민이 주도하는 문화활동의 창조 및 향유

3) 충청남도 3농혁신 2030 발전계획(2014)의 장기비전, 중기비전과 동일한 맥락의 비전 수립

■ 지속가능한 농업과 농촌 환경 기반 구축 및 보전

- 안정적인 친환경적 생산 기반을 구축하고 주민들의 자발적인 참여를 통해 지속가능한 지역환경 보전을 위한 지역밀착형 운동을 전개하여

■ 지역 주민의 안전망 구축을 통한 종합 위기 관리 시스템 구축

- 분야별 안전 취약성에 대한 요인 분석을 통해 종합적이고도 포괄적인 안전 관리 체계를 구축함으로써 지역주민의 안전한 생활을 보장하고자 하며 위험 요소에 대한 사전 예방책을 강구함으로써 사고를 줄이고 재해를 방지하고자 함

| 비전 | 살기 좋고 안전한 농어촌, 지속가능한 농어업으로 행복한 충남 구현 |
|------------------|--|
| 발 전 목 표 | 농어촌 맞춤형, 밀착형 복지 · 의료 서비스 구현 |
| | 농어촌 지역사회와 함께 연대 · 성장하는 공교육 서비스 및 인적역량 강화 |
| | 주민주도의 내발적 지역발전 및 살기 좋은 농어촌 만들기 |
| | 농어촌 소득의 다각화 및 상생경제 실현 |
| | 풀뿌리 문화 · 여가 인프라 구축과 지역특성의 문화활동 활성화 |
| | 지속가능한 농업과 농촌 환경 기반 구축 및 보전 |
| | 지역주민의 안전망 구축을 통한 종합 위기 관리 시스템 구축 |

[비전 및 발전목표]

2 추진전략과 주요 시책과제

| 추진전략 | 주요 시책과제 |
|--|--|
| 보건·복지 (농어촌 맞춤형·밀착형 복지·의료 서비스 구현) | <ul style="list-style-type: none"> ○ 농어촌 복지사각지대해소 ○ 농어촌 의료 서비스 제고 ○ 계층별 복지서비스 강화 ○ 복지의료서비스 제고 환경 구축 |
| 교육여건 (농어촌 지역사회와 함께 연대·성장하는 공교육 서비스 및 인적역량 강화) | <ul style="list-style-type: none"> ○ 농어촌 지역사회 특성을 반영한 공교육 서비스 강화 ○ 농어촌 맞춤형 교육프로그램을 통한 다양한 주체 ○ 농어촌 학생 및 다문화가족복지 확대 ○ 농어촌 지역사회와 함께 연대하는 학교만들기 |
| 생활권 기반구축 (주민주도의 내발적 지역발전 및 살기 좋은 농어촌 만들기) | <ul style="list-style-type: none"> ○ 농어촌공간의 재구조화 추진 ○ 주민주도의 마을만들기 추진 ○ 농어촌 기초생활환경 정비 ○ 지속가능한 생산기반 확충 |
| 경제활동·일자리 (농어촌 소득의 다각화 및 상생경제 실현) | <ul style="list-style-type: none"> ○ 신뢰받는 고품질 먹거리 생산·유통 ○ 지역경제 기반이 되는 6차산업화 ○ 로컬푸드 활성화 되는 도농교류 ○ 상생하는 일자리·협력하는 공동체 |
| 문화·여가 (풀뿌리 문화·여가 인프라 구축과 지역특성의 문화 활동 활성화) | <ul style="list-style-type: none"> ○ 문화·여가 인프라 구축 및 인력 육성 ○ 지역공동체 기반 문화활동 참여 확대 ○ 지역특색의 다양한 문화여가 기반확충 ○ 도농이 상생하는 문화여가 기반 구축 |
| 환경·경관 (지속가능한 농업과 농촌 환경 기반 구축 및 보전) | <ul style="list-style-type: none"> ○ 안정적인 친환경적 생산 기반 구축 ○ 주민주도 지역밀착형 보전 운동 육성 ○ 지속가능한 지역환경 보전 및 관리 ○ 쾌적한 생활환경 조성 및 정화 |
| 안전 (지역주민의 안전망 구축을 통한 종합 위기관리 시스템 구축) | <ul style="list-style-type: none"> ○ 종합 안전 관리 대책 구비 ○ 재해 방지를 위한 안전 체계 구축 ○ 위험 요소 제거를 통한 예방 마련 ○ 지역 주민 안전 대책 강화 |

비전

살기 좋고 안전한 농어촌, 지속가능한 농어업으로 행복한 충남 구현

추진전략 및 주요시책과제

보건·복지

- 농어촌 복지사각지대 해소
- 농어촌 의료 서비스 제고
- 계층별 복지서비스 강화
- 복지의료서비스 제고 환경 구축

교육여건

- 농어촌지역사회 특성을 반영한 공교육 서비스 강화
- 농어촌 맞춤형 교육프로그램을 통한 다양한 주체
- 농어촌 학생 및 다문화가족복지 확대
- 농어촌 지역사회와 함께 연대하는 학교 만들기

생활권 기반구축

- 농어촌공간의 재구조화 추진
- 주민주도의 마을만들기 추진
- 농어촌 기초생활환경 정비
- 지속가능한 생산기반 확충

경제활동·일자리

- 신뢰받는 고품질 먹거리 생산·유통
- 지역경제 기반이 되는 6차산업화
- 로컬푸드 활성화 되는 도농교류
- 상생하는 일자리·협력하는 공동체

문화·여가

- 문화·여가 인프라 구축 및 인력 육성
- 지역공동체 기반 문화활동 참여 확대
- 지역특색의 다양한 문화여가 기반확충
- 도농이 상생하는 문화여가 기반 구축

환경·경관

- 안정적인 친환경적 생산기반 구축
- 주민주도 지역밀착형 보전 운동 육성
- 지속가능한 지역환경 보전 및 관리
- 쾌적한 생활환경 조성 및 정화

안전

- 종합안전 관리 대책 구비
- 재해방지를 위한 안전 체계 구축
- 위험요소 제거를 통한 예방 마련
- 지역 주민 안전 대책 강화

[추진전략 및 주요시책과제]

3 주요 계획지표 전망

| 부문 | 성 과 목 표 | 2014 | 2019 |
|----------|---|------------------------|--------------------------------------|
| 보건 복지 | ■ 농어촌 복지사각지대해소 - 고령자 장애인 주거환경개선으로 생활편의 제공 - 정신건강증진센터 확충 | - - | 800가구 17개소 |
| | ■ 농어촌 의료 서비스 제고 - 농어촌 보건기관 시설개선 - 농어촌 응급의료 인프라 확충 - 공중보건 의사 직무교육 참여율 - 보건진료전담공무원 보수교육 참여율 - 분만 취약지 지원사업 | 94% - 90% 98% | 100% 7개 기관 100% 100% 1개소 |
| | ■ 계층별 복지서비스 강화 - 여성농업인센터 운영 지원 - 농어촌 법인어린이집 지원 | 5개소 108개소 | 9개소 운영지원 108개소 |
| | ■ 복지의료서비스 제고 환경구축 - 농어촌 수요응답형 대중교통체계 - 농촌 복지서비스 전달체계 개선 | | 사범사업1건,30개소 161개 읍면 |
| | | | |
| 교육 여건 | ■ 평생학습프로그램 참여인원 수 - 전 도민 평생교육 프로그램 제공 - 특성화된 프로그램 보급 지원 | 5,800명 | 7,000명 |
| | ■ 자유학기제 운영 지원 학교 수 - 도, 시군, 유관기관 협력 지원 - 다양한 진로체험 프로그램 개발 | 78개교 | 187개교 |
| | ■ 행복공감학교 수혜자 만족도 - 충남형 혁신학교 운영 지원 - 교육청 자체사업으로 전환(2017이후) | 82% | 90% |
| | ■ 방과후 지원 수혜자 만족도 - 소외지역학생 교육 프로그램 지원 - 지역사회 주말행복배움터 운영 지원 | 83% | 90% |
| | ■ 농어촌 공교육 확충 - 진로진학상담교사 배치율 - 원격화상 진로멘토링 - 농산어촌 예술문화체험 실시 | 100 41 0 | 100 95 840 |
| | ■ 농어촌 학교 통학여건 개선 - 농어촌 통학버스 지원 | 412 | 490 |
| | ■ 농어촌 학생 교육복지 확대 - 교육복지우선지원사업 학교 수 - 다문화 예비학교 운영 - 다문화 중점학교 운영 | 46 3 40 | 85 14 70 |
| | | | |

| 부문 | 성 과 목 표 | 2014 | 2019 |
|---------------------|--|----------------------------|----------------------------|
| 생활 권 기반 구축 | ■ 농어촌공간 재구조화 - 농어촌마을 재구조화 사업 - 신규마을 조성사업 | - 10개 지구 | 10개소 15개 지구 |
| | ■ 주민주도 마을만들기 - 희망마을 선행사업 - 창조적 마을만들기 | 60개 마을 88개 마을 | 350개 마을 190개 마을 |
| | ■ 기초생활환경 정비 - 취약지역 생활여건 개소 - 농어촌 빈집정비사업 | - 10,350동 | 21개소 5,881동 |
| | ■ 생산기반 확충 - 대구획 경지정리사업 - 수리시설 구조물화 | 10지구 47.7% | 49지구 52.7% |
| 경제 활동 일자리 | ■ 신뢰받는 고품질 먹거리 생산유통 - 들녘경영체 생산비 절감율 - 통합마케팅 전문조직 - 농식품 수출금액 | 8.9% 4개소 400백만불 | 10% 10개소 800백만불 |
| | ■ 지역경제 기반이 되는 6차산업화 - 1차 생산자단체 소득증대 - 농촌자원 6차산업 육성 - 어촌마을 소득증가율 | 0백만원 7개소 0% | 200백만원 38개소 110% |
| | ■ 로컬푸드로 활성화되는 도농교류 - 학교식생활 체험장 조성 - 친환경농산물 학교급식 공급율 - 귀농(어)·귀촌가구 | 50개교 28% 2603가구 | 100개교 60% 2650가구 |
| | ■ 상생하는 일자리·협력하는 공동체 - 청년고용을 증가 - 구직 여성 취업자 수(새로일하기센터) - 충남형 두레기업 육성 | 521명 3,971명 25개소 | 600명 5,550명 64개소 |
| 문화 여가 | ■ 인프라 구축 및 인력 육성 - 지역문화특성화사업 발굴 - 공공도서관 개관시간 연장 지원 - 문화관광해설사 양성 및 활용 | 12건 593(백만원) 160(명) | 15건 640(백만원) 200(명) |
| | ■ 공동체 기반 문화활동 참여 확대 - 찾아가는 문화 활동 고객만족도 - 행복한 농어촌 행복문화마을 조성 | 4.5(점) 6(개소) | 4.5(점) 6(개소, 2018) |
| | ■ 지역특색의 문화여가 기반 확충 - 지역특화상품 개발 - 슬로시티방문 체험인원 - 농식품문화디자인 지원 | 10(건) 8,000(명) 3(개소) | 15(건) 9,500(명) 3(개소) |

| 부문 | 성 과 목 표 | 2014 | 2019 |
|----------|---|--------------------------------------|---------------------------------------|
| 문화 여가 | ■ 도농 상생의 문화여가 기반 구축 - 문화관광축제 육성지원 - 고향마실 페스티벌 추진(만족도) - 녹색농촌체험마을 조성 지원(마을) - 농촌체험객 수 | 4,342(백만원) 75% 2(마을) 80(천명) | 4,422(백만원) 85% 2(마을) 120(천명) |
| 환경 경관 | ■ 안정적인 친환경적 생산 기반 구축 - 친환경농업지구조성 면적 - 가축분뇨 공동처리량 확대 | 3,376ha 370,000 | 3,609ha 510,000 |
| | ■ 주민주도 지역밀착형 운동 육성 - 오염도랑 복원 - 도시농업 농장 | 50 60 | 90 90 |
| | ■ 지속가능한 지역환경 보전 및 관리 - 농촌생활환경정비 사업 - 조림지 가꾸기 | 31 12,700ha | 32 66,500ha |
| | ■ 쾌적한 생활 환경 조성 및 정화 - 영농폐기물 공동 집하장 - 농어촌폐기물종합처리시설 | 73개소 1개소 | 173개소 5개소 |
| | ■ 종합 안전 관리 대책 구비 - 농어촌 주택화재 피해 저감 - 안전성 부적합 농산물 | 2,623 2.5% | 2,100 2.1% |
| 안전 | ■재해 방지를 위한 안전 체계 구축 - 농업인안전재해보험가입율 - 농작물 재해보험 가입면적 | 86% 1만8천ha | 90% 2만6천ha |
| | ■위험 요소 제거를 통한 예방 마련 - 안전한 도로조성 - 어선사고 예방 구축 | 62억원 171척 | 120억원 171척(매년) |
| | ■지역 주민 안전 대책 강화 - 화재인명피해 저감 - 성폭력 발생건수 | 82명 65명 | 66명 48명 |
| | | | |