

현안과제연구

Issue Report

2015. 12.

CONTENTS

〈요약〉

1. 응급의료기관 및 센터의 접근성 분석
2. 충남지역 구조구급센터 위치 파악 및 접근성 분석
3. 헬기인계점 분석
4. 시군구별 응급실 이용율 분석
5. 기대효과

충청남도 응급의료 접근성 및 취약지 분석

윤정미

충남연구원 농촌농업연구부 연구위원, coco@cni.re.kr

지역도민의 응급의료 접근성 및 취약지를 분석하고 그 결과를 근거로 충청남도 응급의료시행계획 수립 시 도민의 응급의료 접근성을 높이는데 목적이 있음

요약

- 충청남도 응급의료 접근성 및 취약지 분석 결과는 다음과 같음
- 응급의료기관 및 센터의 접근성 분석 결과
 - － 분석결과 전체 행정리동 4,417개 중 30km 범위내에 포함되는 행정리는 3,242개소(73.4%), 0~60km 범위내에 포함되는 행정리는 4,067개소 92.1%에 해당되었음
- 충남지역 구조구급센터 위치 파악 및 접근성 분석 결과
 - － 전체 행정리동 4,417개 중 5km 범위내에 포함되는 행정리는 1,820개소(41.2%), 0~10km 범위내에 포함되는 행정리는 3,726개소 84.4%에 해당되었음
 - － 시급과 군급을 비교한 결과 시급은 5km 범위내 23.1%, 군급은 18.1%로 열악하였고, 0~10km 누적계산 결과 시급은 46.45%, 군급은 38.0%로 도출됨
- 헬기 인계점 분석 결과
 - － 권역응급의료센터인 단국대에서 60km 범위내에 속한 헬기 인계점은 전체 122개 중 55개 45.1%로 도출됨
 - － 또한 권역응급의료센터인 단국대에서 60km 범위내에 속한 행정리 비율 분석결과 전체 48.2%가 포함되었고, 시급 33.2%, 군급 15.0% 군지역이 매우 열악한 것으로 도출
- 시군구별 응급실 이용율 분석 결과
 - － 응급실 외래, 입원, 사망 전체의 경우 천안시 동남구 25.32%, 천안시 서북부 11.58%, 서산시 11.76%, 보령시 9.42%, 논산시 6.5%의 순으로 이용한 것으로 도출됨
 - － 응급실 외래의 경우 청양군과 부여군, 공주시, 보령시, 예산군이 90% 이상으로 도출되었으며, 천안시의 경우 응급실 외래환자가 가장 낮은 것으로 도출됨

- 충청남도는 다른 타 지역에 비해 지리적으로 넓으며, 응급의료 취약지가 많은 곳으로 응급의료기관을 선정할 때 인구분포, 지리, 인구연령층 등을 다양하게 고려하여야 함
- 충청남도는 천안시를 제외한 모든 지역이 응급의료 취약지 지역으로 특히 농촌지역 주민의 응급의료 접근성이 낮음
- 응급환자 발생 시 신속하게 응급 환자를 이송할 수 있는 병원전단계 즉, 환자 발생지점에서 119출동시간이 매우 중요하므로 소방안전센터의 위치가 정확하게 파악되어야 함
- 또한 각 지역에 응급실을 이용하는 환자수를 분석하여 실제 지역 인구수 대비 응급실 이용환자수를 파악하여 정확하게 응급실 이용 현황을 분석 필요
- 응급환자에게 신속하고 적절한 응급의료를 제공할 수 있는 인프라를 구축하기 위해서 지역 및 거리에 따른 응급의료기관의 접근성을 분석하고 함
- 이에 따른 지역도민의 응급의료 접근성 및 취약지를 분석하고 그 결과를 근거로 충청남도 응급의료시행계획 수립 시 도민의 응급의료 접근성을 높이는 데 그 목적이 있음
- 연구내용 첫째, 충남지역 지리적·인구학적 분포에 따른 권역응급의료센터, 지역 응급의료센터, 지역응급의료기관, 응급실 신고 기관에 따른 접근성 분석
 - 충남지역 16개 시군구 인구분포에 따른 지역별 접근성 분석
- 둘째, 충남지역 소방안전센터 위치 파악 및 평균 출동 시간 분석
 - 119 출동시간에서 응급환자 발생지점 도착시까지 시간 분석

- 인구분포에 따른 소방안전센터 위치 분석을 통해 추가적으로 필요한 지역에 소방안전센터 배치
- 셋째, 지리적, 인구학적 분포에 따른 헬기 인계점 분석
 - 2016년 충남지역 닥터헬리 운영으로 충남지역 헬기 착륙장, 설치 예정인 곳, 현재 착륙장 공사 중인 곳을 분석하여 인구분포에 따른 인계점 위치의 타당성을 보고자 함
- 마지막으로 인구분포에 따른 각 시군구별 응급실 이용율 분석 실시
 - 충남지역 응급실을 이용한 환자수(응급실 외래, 사망, 입원) 지역별로 분석하여 각 지역 인구수 대비 응급실 이용자수를 분석

응급의료기관 및 센터의 접근성 분석 ◀

1) 분석내용

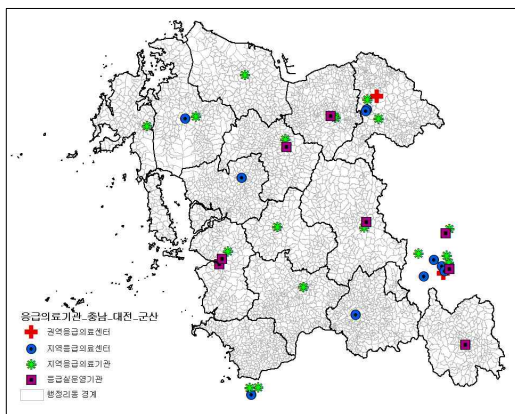
- 응급의료기관은 권역응급의료센터, 지역응급의료센터, 지역응급의료기관, 응급실운영기관이 있으며, 자료 구축을 위해 국립중앙의료원 중앙응급의료센터에서 제공하는 텍스트 기반의 새주소 정보를 지오코딩(geo-coding)한 후 충청남도 담당자의 확인을 거쳐 보완하여 충청남도 24개소, 대전광역시 11개소, 군산시 3개소의 위치정보(POI) 구축
- 중앙응급의료센터 홈페이지에서 2015년 응급의료센터 주소를 획득하여 GIS 지오코딩, 공간적 위치자료 구축
- <http://www.e-gen.or.kr/egen/main.do?flag=egen>

[표] 충청남도 · 대전광역시 · 군산시 응급의료기관 현황

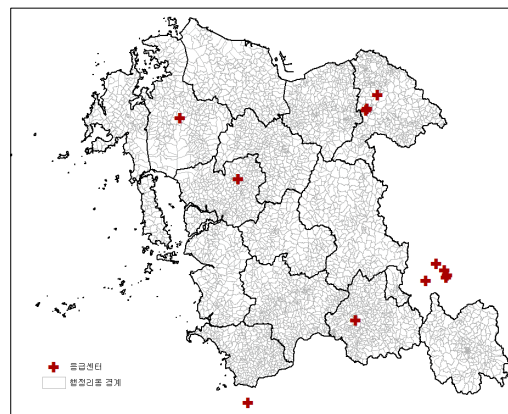
번호	지역	응급지장구분	이름	주소
1	충청남도	권역응급의료센터	단국대의과대학부속병원	충청남도 천안시 동남구 망향로 201 (안서동, 단국대학교의과대학부속병원)
2	충청남도	지역응급의료센터	의료법인백제병원	충청남도 논산시 시민로 204번길 14 (취암동)
3	충청남도	지역응급의료센터	충청남도서산의료원	충청남도 서산시 중앙로 149 (석림동)
4	충청남도	지역응급의료센터	학교법인동은학원순천향대학교부속 천안병원	충청남도 천안시 동남구 순천향로 63길 31
5	충청남도	지역응급의료센터	의료법인영서재단천안충무병원	충청남도 천안시 서북구 대덕로 8 (쌍용동)
6	충청남도	지역응급의료센터	충청남도홍성의료원	충청남도 홍성군 홍성읍 조영로 224
7	충청남도	지역응급의료기관	충청남도공주의료원	충청남도 공주시 웅진로 130 (중동)
8	충청남도	지역응급의료기관	당진종합병원	충청남도 당진시 반촌로 5-15 (사곡동)
9	충청남도	지역응급의료기관	보령아산병원	충청남도 보령시 죽성로 136 (죽정동)
10	충청남도	지역응급의료기관	간양대학교부여병원	충청남도 부여군 계백로 200 (부여읍)
11	충청남도	지역응급의료기관	서산중앙병원	충청남도 서산시 수석산업로 5 (수석동)
12	충청남도	지역응급의료기관	미래한국병원	충청남도 아산시 반영로 200번길 13 (모종동)
13	충청남도	지역응급의료기관	예산명지병원	충청남도 예산군 예산읍 신터원로 26

번호	지역	응급지정구분	이름	주소
14	충청남도	지역응급의료기관	충청남도천안의료원	충청남도 천안시 동남구 충절로 537 (심룡동)
15	충청남도	지역응급의료기관	화인메트로병원	충청남도 천안시 서북구 원두정길 37 (두정동)
16	충청남도	지역응급의료기관	청양군보건의료원	충청남도 청양군 청양읍 칠갑산로7길 40-4
17	충청남도	지역응급의료기관	태안군보건의료원	충청남도 태안군 태안읍 사해로 1992-16
18	충청남도	지역응급의료기관	아산충무병원	충청남도 아산시 문화로 381 (모종동)
19	충청남도	응급실운영기관	예산종합병원	충청남도 예산군 예산읍 금오대로 94
20	충청남도	응급실운영기관	신제일병원	충청남도 보령시 대해로 52 (궁촌동)
21	충청남도	응급실운영기관	새금산병원	충청남도 금산군 금산읍 비단로 183
22	충청남도	응급실운영기관	공주현대병원	충청남도 공주시 반영로 18-10 (신관동)
23	충청남도	응급실운영기관	현대병원	충청남도 아산시 시민로 388 (온천동)
24	충청남도	응급실운영기관	보령중앙병원	충청남도 보령시 자장굴길 69
25	대전	권역응급의료센터	충남대학교병원	대전광역시 중구 문화로 282 충남대학교병원
26	대전	지역응급의료센터	의료법인대전산병원	대전광역시 중구 목중로 29
27	대전	지역응급의료센터	학교법인기독교대학교대전성모병원	대전광역시 중구 대흥로 64
28	대전	지역응급의료센터	학교법인을지대학교병원	대전광역시 서구 둔산서로 95
29	대전	지역응급의료센터	학교법인간양학원간양대학교병원	대전광역시 서구 관저동로 158
30	대전	지역응급의료기관	대전한국병원	대전광역시 동구 동서대로 1672
31	대전	지역응급의료기관	의료법인영훈의료재단유성산병원	대전광역시 유성구 북유성대로 93
32	대전	지역응급의료기관	근로복지공단대전병원	대전광역시 대덕구 계족로 637
33	대전	지역응급의료기관	대전보훈병원	대전광역시 대덕구 대청로 82번길 147
34	대전	응급실운영기관	사회복지법인신탄진한일병원	대전광역시 대덕구 신탄진로 623
35	대전	응급실운영기관	베스티안우송병원	대전광역시 동구 동대전로 39
36	군산	지역응급의료센터	전리북도 군산의료원	전리북도 군산시 의료원로 27
37	군산	지역응급의료기관	동군산병원	전리북도 군산시 조촌로 149
38	군산	지역응급의료기관	군산한국병원	전리북도 군산시 백토로 33

● 충청남도·대전광역시·군산시 응급의료기관 분포도는 다음과 같음



[그림] 권역응급의료센터,
지역응급의료센터, 지역응급의료기관,
응급실운영기관 분포도



[그림] 권역응급의료센터와
지역응급의료센터 현황도

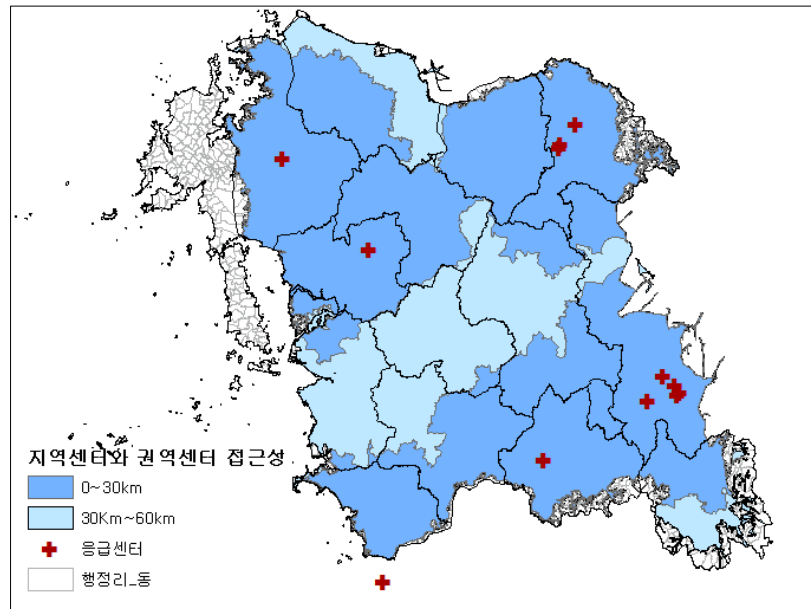
2) 분석결과

■ 권역응급의료센터와 지역응급의료센터 접근성 분석

- 30분, 60분에 대한 접근성을 도로의 위계에 따라 설정하지 않고, 30분은 30km, 60분은 60km로 정하여 분석하였음
- 분석결과 전체 행정리동 4,417개 중 30km 범위내에 포함되는 행정리는 3,242개소(73.4%), 0~60km 범위내에 포함되는 행정리는 4,067개소 92.1%에 해당되었음
- 표 설명

[표] 시·군별 권역응급의료센터와 지역응급의료센터 접근성

구분	0~30km			0~60km		
	행정리동		인구수	행정리동		인구수
	수(개소)	비율(%)		수(개소)	비율(%)	
전체	3,242	73.4	2,464,418	4,067	92.1	2,780,431
시지역	1,863	42.2	2,169,904	2,292	51.9	2,432,028
군지역	1,379	31.2	294,514	1,775	40.2	348,403
천안시	411	9.3	1,056,676	426	9.6	1,058,796
공주시	142	3.2	148,812	272	6.2	245,265
보령시	72	1.6	10,843	228	5.2	135,520
아산시	404	9.1	392,396	411	9.3	393,244
서산시	260	5.9	213,726	266	6.0	214,591
논산시	397	9.0	194,877	407	9.2	196,258
계룡시	54	1.2	34,898	54	1.2	34,898
당진시	123	2.8	117,676	228	5.2	153,456
금산군	136	3.1	36,553	209	4.7	46,918
부여군	307	7.0	51,615	426	9.6	63,212
서천군	288	6.5	43,414	305	6.9	45,774
청양군	11	0.2	1,240	183	4.1	29,219
홍성군	341	7.7	88,226	341	7.7	88,226
예산군	296	6.7	73,466	311	7.0	75,054
태안군	0	0.0	0	0	0.0	0



[그림] 권역응급의료센터와 지역응급의료센터 접근성 분석

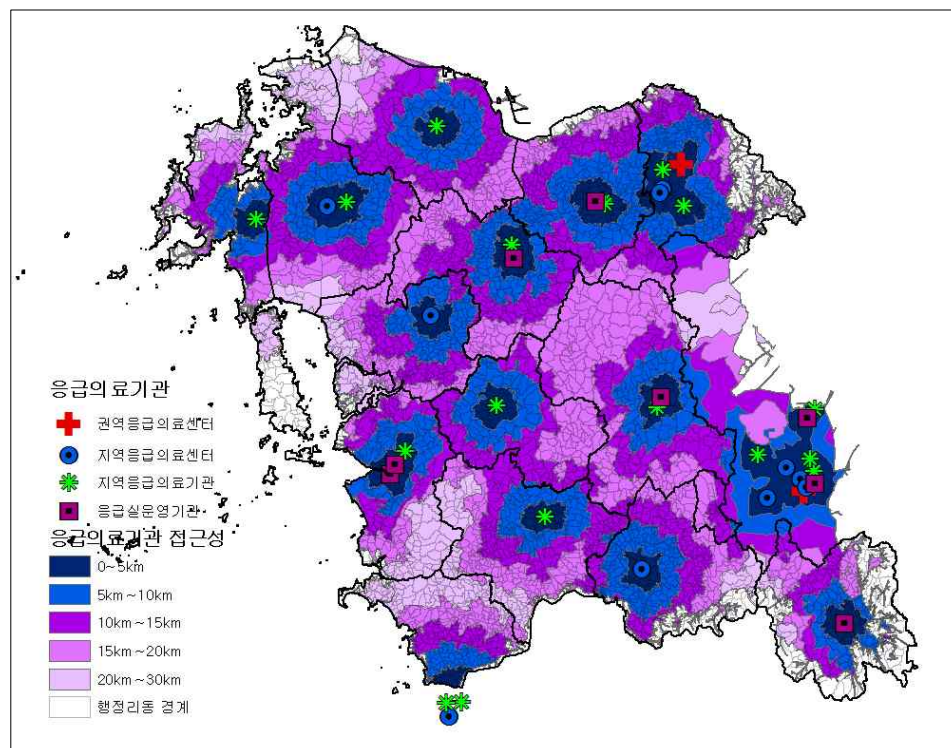
■ 응급의료기관(권역응급의료센터, 지역응급의료센터, 지역응급의료기관, 응급실 운영기관) 전체 접근성 분석

[표] 시·군별 응급의료기관 접근성

구분	0~5km			0~10km			0~15km		
	행정리동		인구수	행정리동		인구수	행정리동		인구수
	수(개소)	비율(%)		수(개소)	비율(%)		수(개소)	비율(%)	
전체	585	13.2	1,970,545	1,722	39.0	2,400,513	2,954	66.9	2,645,026
시지역	286	6.5	1,795,855	1,021	23.1	2,167,991	1,718	38.9	2,328,768
군지역	299	6.8	174,690	701	15.9	232,522	1,236	28.0	316,258
천안시	73	1.7	936,497	231	5.2	1,019,195	368	8.3	1,051,429
공주시	26	0.6	175,529	73	1.7	212,146	144	3.3	224,094
보령시	19	0.4	94,918	70	1.6	112,548	122	2.8	121,818
아산시	87	2.0	287,041	243	5.5	365,326	354	8.0	378,244
서산시	28	0.6	139,877	114	2.6	180,094	199	4.5	197,858
논산시	38	0.9	137,763	211	4.8	169,766	335	7.6	187,011
계룡시	0	0.0	0	7	0.2	3,698	44	1.0	33,939
당진시	15	0.3	24,230	72	1.6	105,218	152	3.4	134,375
금산군	63	1.4	26,267	113	2.6	32,053	154	3.5	40,683
부여군	49	1.1	24,972	125	2.8	35,092	255	5.8	48,466
서천군	22	0.5	8,693	68	1.5	14,052	134	3.0	29,908
청양군	30	0.7	10,505	75	1.7	15,815	137	3.1	23,101
홍성군	56	1.3	47,606	139	3.1	61,280	251	5.7	79,436
예산군	55	1.2	38,315	128	2.9	48,785	223	5.0	63,798
태안군	24	0.5	18,332	53	1.2	25,445	82	1.9	30,866

[표] 시·군별 응급의료기관 접근성(계속)

구분	0~20km			0~25km		
	행정리동		인구수	행정리동		인구수
	수(개소)	비율(%)		수(개소)	비율(%)	
전체	3,845	87.1	2,772,518	4,133	93.6	2,808,600
시지역	2,158	48.9	2,408,986	2,267	51.3	2,425,360
군지역	1,687	38.2	363,532	1,866	42.2	383,240
천안시	406	9.2	1,056,368	418	9.5	1,057,365
공주시	269	6.1	244,948	272	6.2	245,265
보령시	172	3.9	129,751	227	5.1	135,410
아산시	408	9.2	392,438	410	9.3	393,038
서산시	244	5.5	208,233	261	5.9	213,030
논산시	391	8.9	194,062	401	9.1	195,612
계룡시	54	1.2	34,898	54	1.2	34,898
당진시	214	4.8	148,288	224	5.1	150,742
금산군	190	4.3	45,076	203	4.6	46,224
부여군	371	8.4	58,429	424	9.6	62,979
서천군	207	4.7	35,613	278	6.3	41,708
청양군	183	4.1	29,219	183	4.1	29,219
홍성군	320	7.2	85,984	339	7.7	88,067
예산군	311	7.0	75,054	311	7.0	75,054
태안군	105	2.4	34,157	128	2.9	39,989



[그림]응급의료기관 접근성 분석

충남지역 구조구급센터 위치 파악 및 접근성 분석 ◀

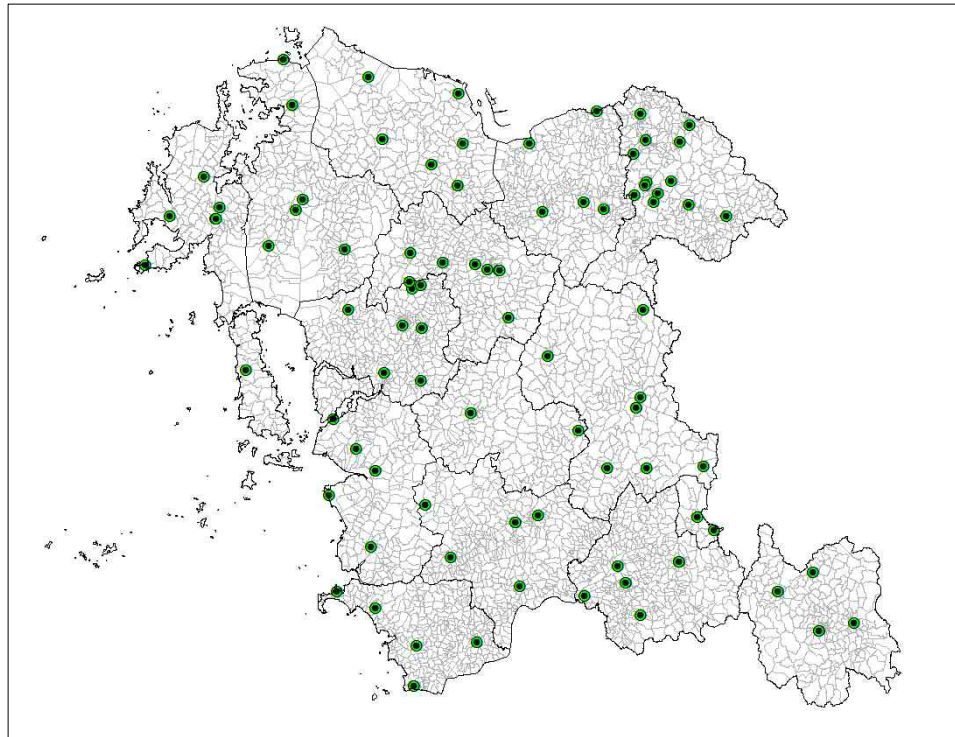
03

1) 분석내용

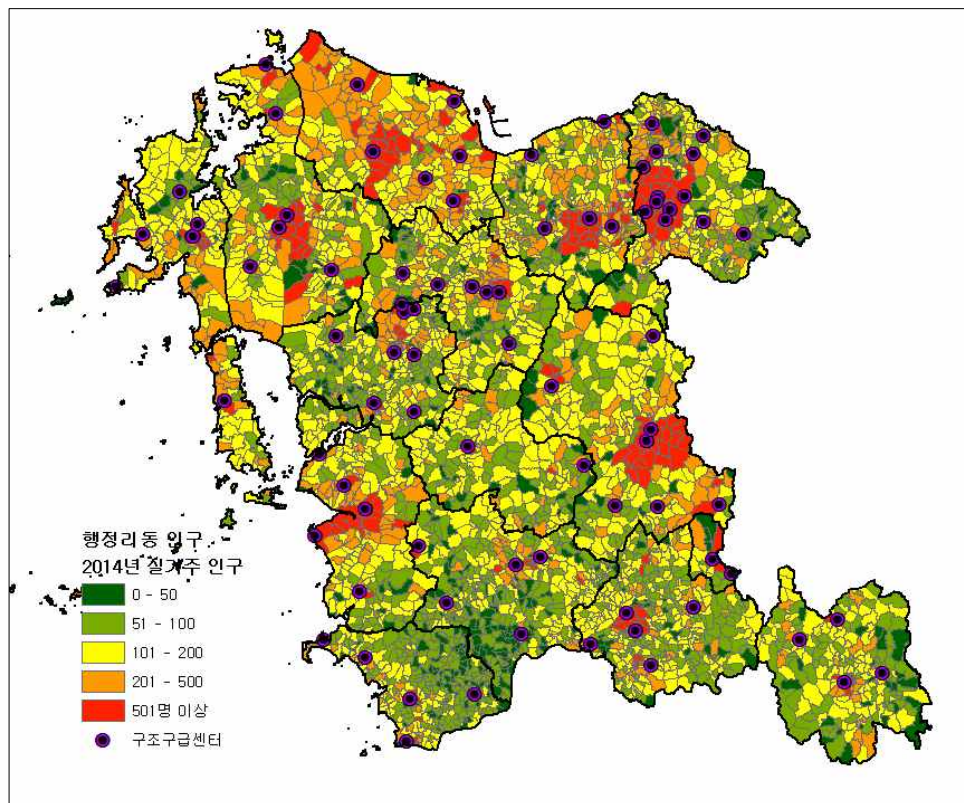
- 충청남도 구조구급센터는 전체 101개이며, 시지역 57개, 군지역 44개가 입지되어 있음

[표] 시·군별 구조구급센터 및 헬기이착륙장 현황

구분	구조구급센터
전체	101
시지역	57
군지역	44
천안시	13
공주시	9
보령시	6
아산시	6
서산시	7
논산시	7
계룡시	2
당진시	7
금산군	6
부여군	6
서천군	6
청양군	2
예산군	8
홍성군	9
태안군	7



[그림] 구조구급센터 입지 현황도



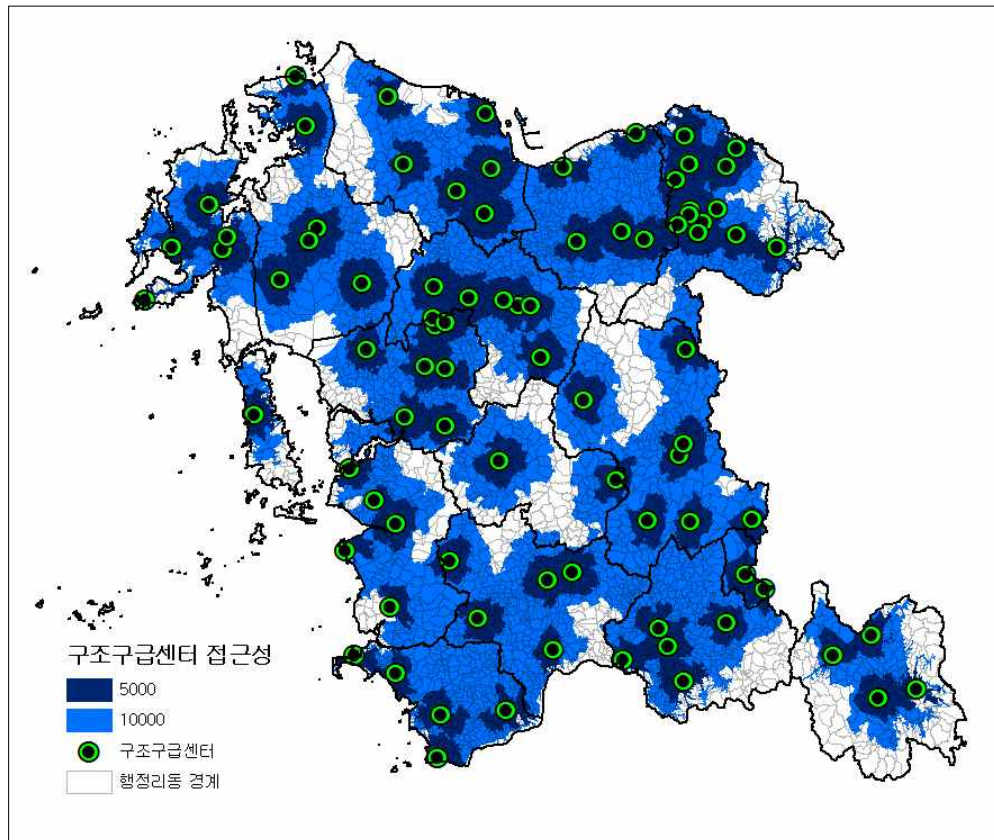
[그림] 구조구급센터와 인구 분포

2) 분석 결과

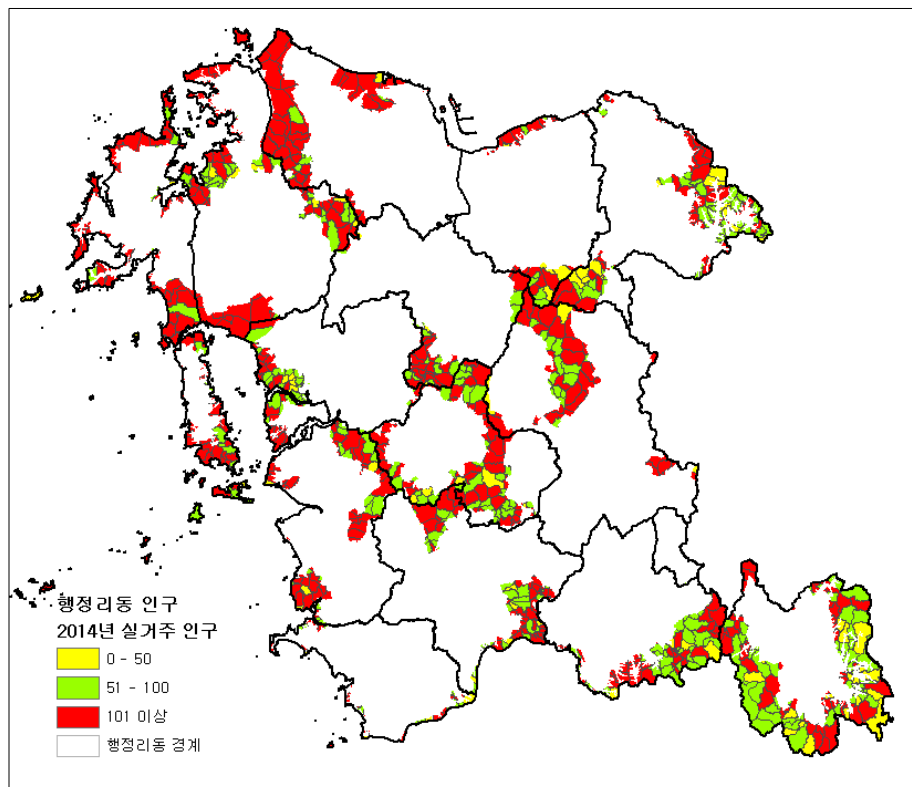
- 5분, 10분에 대한 접근성을 도로의 위계에 따라 설정하지 않고, 5분은 5km, 10분은 10km로 정하여 분석하였음
- 분석결과 전체 행정리동 4,417개 중 5km 범위내에 포함되는 행정리는 1,820개소(41.2%), 0~10km 범위내에 포함되는 행정리는 3,726개소 84.4%에 해당되었음
- 시급과 군급을 비교한 결과 시급은 5km 범위내 23.1%, 군급은 18.1%로 열악하였고, 0~10km 누적계산 결과 시급은 46.45%, 군급은 38.0%로 도출됨

[표] 시·군별 구조구급센터 접근성

구분	0~5km			0~10km		
	행정리동		인구수	행정리동		인구수
	수(개소)	비율(%)		수(개소)	비율(%)	
전체	1,820	41.2	2,378,374	3,726	84.4	2,761,578
시지역	1,020	23.1	2,113,395	2,049	46.4	2,396,390
군지역	800	18.1	264,979	1,677	38.0	365,188
천안시	273	6.2	1,009,261	388	8.8	1,054,082
공주시	95	2.2	191,392	237	5.4	240,579
보령시	49	1.1	105,237	178	4.0	127,263
아산시	193	4.4	329,737	396	9.0	391,996
서산시	102	2.3	169,579	223	5.0	208,157
논산시	169	3.8	167,599	376	8.5	192,368
계룡시	49	1.1	30,200	54	1.2	34,898
당진시	90	2.0	110,390	197	4.5	147,047
금산군	100	2.3	34,697	172	3.9	43,313
부여군	151	3.4	37,227	371	8.4	57,232
서천군	125	2.8	30,555	296	6.7	44,929
청양군	39	0.9	11,452	121	2.7	22,467
홍성군	179	4.1	71,645	310	7.0	85,343
예산군	140	3.2	49,095	284	6.4	71,747
태안군	66	1.5	30,308	123	2.8	40,157



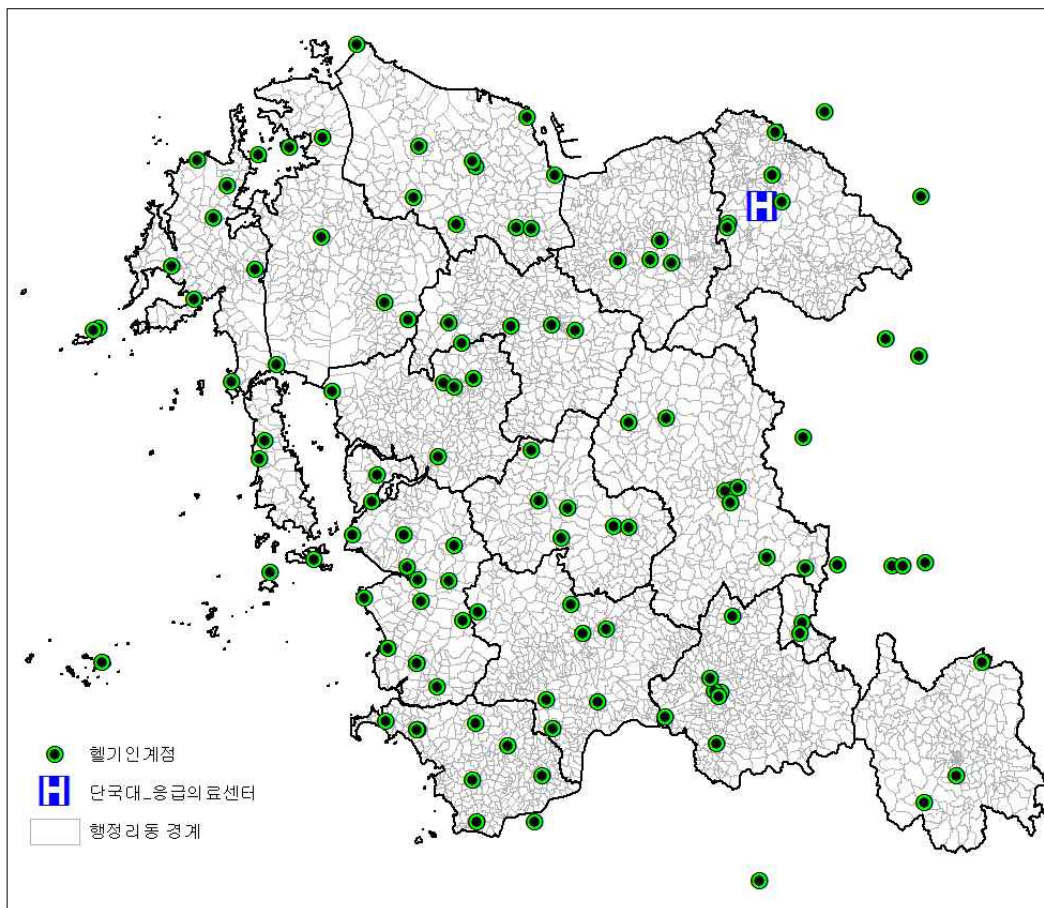
[표] 구조구급센터로부터의 접근성



[표] 구조구급센터 접근 취약지의 인구

1) 분석내용

- 헬기인계점 위치는 전체 122개로 시군별 현황은 다음과 같음

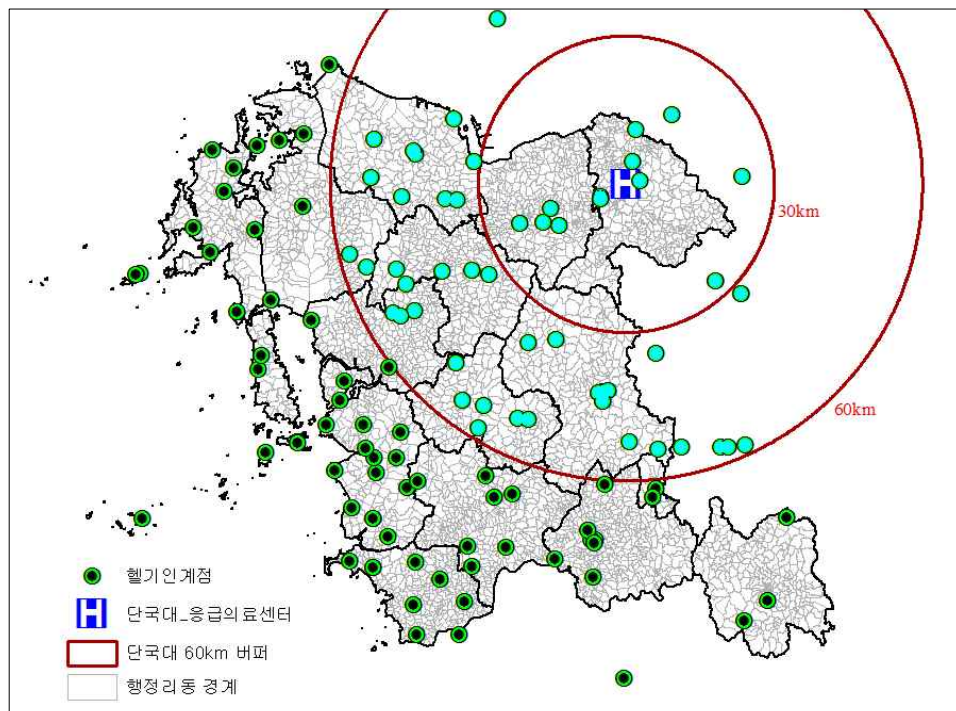


[그림] 헬기인계점 위치 분포도

- 권역응급의료센터인 단국대에서 60km 범위내에 속한 헬기인계점은 전체 122개 중 55개 45.1%로 도출됨

[표] 시·군별 헬리패드 현황

구분	헬기인계점 총수	단국대 60km 범위내 헬기인계점 수	비율(%)
전체	122	55	45.1
시지역	62	29	23.8
군지역	60	26	21.3
천안시	5	5	4.1
공주시	9	9	7.4
보령시	18	0	0.0
아산시	4	4	3.3
서산시	7	2	1.6
논산시	7	0	0.0
계룡시	2	0	0.0
당진시	10	9	7.4
금산군	3	0	0.0
부여군	7	0	0.0
서천군	8	0	0.0
청양군	6	6	4.9
홍성군	6	4	3.3
예산군	4	4	3.3
태안군	12	0	0.0
기타(경기, 전북, 충북)	14	12	9.8



[그림] 권역응급의료센터로부터 60km 이내의 헬기인계점 위치

[표] 시·군별 권역응급의료센터로부터 60km 이내의 헬기인계점 해당 행정리동 및 인구비율

구분	전체 행정리동수	전체 인구수(2014년 실거주인구)	60km 이내의 헬리패드		
			행정리동		인구비율(%)
			수(개소)	비율(%)	
전체	4,417	2,850,709	2,131	48.2	71.7
시지역	2,390	2,443,964	1,467	33.2	65.8
군지역	2,027	406,745	664	15.0	5.9
천안시	457	1,061,847	457	10.3	37.2
공주시	272	245,265	263	6.0	8.6
보령시	245	138,119	0	0	0.0
아산시	417	394,081	417	9.4	13.8
서산시	278	216,165	91	2.1	0.7
논산시	435	199,659	15	0.3	0.1
계룡시	54	34,898	4	0.1	0.2
당진시	232	153,930	220	5.0	5.2
금산군	255	51,311	0	0	0.0
부여군	433	63,893	2	0.05	0.01
서천군	316	47,533	0	0	0.0
청양군	183	29,219	142	3.2	0.9
홍성군	342	88,269	209	4.7	2.4
예산군	311	75,054	311	7.0	2.6
태안군	187	51,466	0	0	0.0

시군구별 응급실 이용율 분석 ◀

05

- 시군구별 응급실 이용율 분석결과 응급실 외래, 입원, 사망 전체의 경우 천안시 동남구 24.33%, 천안시 서북부 11.12%, 서산시 11.30%, 보령시 9.05%, 논산시 6.25%의 순으로 이용한 것으로 도출됨

구분	합계	비율
천안시동남구	107,391	24.33
천안시서북부	49,099	11.12
공주시	13,582	3.08
보령시	39,966	9.05
아산시	16,394	3.71
서산시	49,889	11.30
논산시	27,582	6.25
당진시	34,604	7.84
금산군	2,792	0.63
부여군	27,202	6.16
서천군	501	0.11
청양군	10,932	2.48
홍성군	25,894	5.87
예산군	18,270	4.14
태안군	17,335	3.93

- 입원비율이 높은 순으로는 천안시를 제외한 논산시 15.91%, 서천군 15.57%, 아산시 13.93%, 당진시 13.55%, 서산시 12.28% 순으로 도출됨
- 응급실 외래의 경우 청양군과 부여군, 공주시, 보령시, 예산군이 90% 이상으로 도출되었으며, 천안시의 경우 응급실 외래환자가 가장 낮은 것으로 도출됨

구분	합계	외래	비율	입원	비율	사망	비율
천안시동남구	107,391	84,022	78.24	23,040	21.45	329	0.31
천안시서북부	49,099	39,982	81.43	9,055	18.44	62	0.13
공주시	13,582	12,493	91.98	1,082	7.97	7	0.05
보령시	39,966	36,095	90.31	3,816	9.55	55	0.14
아산시	16,394	14,044	85.67	2,283	13.93	67	0.41
서산시	49,889	43,728	87.65	6,127	12.28	34	0.07
논산시	27,582	23,039	83.53	4,387	15.91	156	0.57
당진시	34,604	29,784	86.07	4,690	13.55	130	0.38
금산군	2,792	2,330	83.45	316	11.32	146	5.23
부여군	27,202	25,819	94.92	1,343	4.94	40	0.15
서천군	501	420	83.83	78	15.57	3	0.60
청양군	10,932	10,928	99.96	0	0.00	4	0.04
홍성군	25,894	22,898	88.43	2,990	11.55	6	0.02
예산군	18,270	16,487	90.24	1,686	9.23	97	0.53
태안군	17,335	17,219	99.33	66	0.38	50	0.29
계	441,433	379,288	85.92	60,959	13.81	1,186	0.27

● 2015년 시군 인구수 대비 응급실 이용률을 살펴본 결과는 다음과 같음

구분	응급실 이용수	시군 총인구(2015년 12월 주민등록인구통계)	비율(%)
천안시동남구	107,391	84,022	41.07
천안시서북부	49,099	39,982	14.26
공주시	13,582	12,493	12.21
보령시	39,966	36,095	38.15
아산시	16,394	14,044	5.51
서산시	49,889	43,728	29.33
논산시	27,582	23,039	22.20
당진시	34,604	29,784	20.96
금산군	2,792	2,330	5.09
부여군	27,202	25,819	38.24
서천군	501	420	0.88
청양군	10,932	10,928	33.65
홍성군	25,894	22,898	27.39
예산군	18,270	16,487	21.88
태안군	17,335	17,219	27.31
계	441,433	379,288	21.68

- 충청남도민의 응급의료 접근성을 파악함으로써, 접근성이 떨어지는 지역에 응급의료 접근성을 높일 수 있는 대안을 마련하고자 함
- 충청남도 지역응급의료센터, 지역응급의료기관 선정에 따른 우선순위를 파악하고 이에 따른 응급의료 자원을 파악하여 응급환자 발생 시 신속한 치료를 받을 수 있도록 함
- 응급환자 발생 시 병원전단계인 119 출동시간을 파악하고, 환자발생지점에서 병원까지의 환자 이송 시간을 파악하여 소방안전센터와의 거리가 먼 지역 도민에 대한 방안을 마련하고자 함
- 닥터헬리를 이용한 응급환자 이송 시 환자와 닥터헬리 인계점 및 현재 공사 중인 인계점을 분석하여, 중증외상 및 중증질환 환자의 신속한 이송을 하고자 함