

# 충남도청 (내포)신도시 도로명 부여 방안

## 제1장 연구의 개요

### 가. 연구의 배경 및 목적

- 충청남도의 도청이 홍성과 예산으로 이전이 결정되고 개발사업이 추진되고 있는 현시점에서 충남도청 (내포)신도시 개발계획 개념을 유지하고, 우리도의 “수부도시”로서의 위상에 맞는 도로명을 갖추는 것이 필요
- 이에 ‘도로명주소법’의 규정에 따라 도로명, 구간설정, 기초번호부여 방안을 마련하는 것이 목적

### 나. 연구의 내용

- 공간적 범위 : 충청남도 (내포)신도시 개발계획구역내 도로
- 시간적 범위 : 2011년 현재를 기준
- 내용적 범위 :
  - (내포)신도시 도로명 부여를 위한 기초조사
  - (내포)신도시 개발계획 내용 검토
  - (내포)신도시 도로명 부여 대상도로 현황
  - (내포)신도시 대상도로 도로명(안)

## 제2장 도로명 부여 관련 지침내용

### 가. 도로명 부여의 원칙

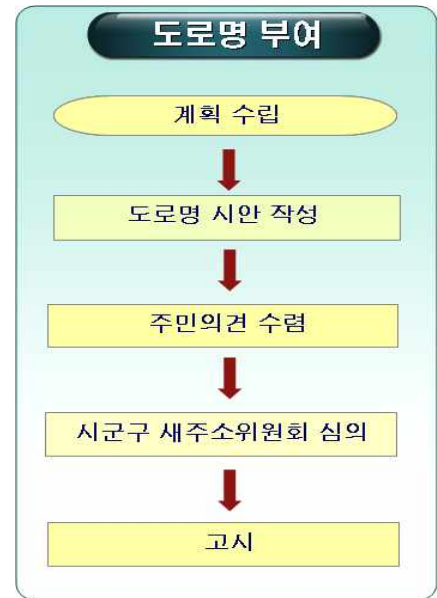
- 도로구간이 설정된 모든 도로에는 도로구간별로 고유한 도로명을 부여하여야 한다.
- 도로명은 주된 명사(주된 명사 뒤에 숫자나 방위를 붙일 경우 해당 숫자나 방위도 주된 명사의 일부분으로 본다)와 도로별 구분기준(‘대로’, ‘로’, ‘길’)로 구성한다.

【고유명사 + (숫자 · 방위)】 + 【도로별 구분기준】	
주된 명사	위계명

- ‘대로’인 도로구간의 수가 5개 이하인 경우 ‘노’인 도로구간에도 도로명의 뒷부분을 ‘대로’로 할 수 있으며,
- 시장등이 지형여건상 불가피하다고 인정하는 경우에는 ‘노’와 ‘길’에 대하여 도로별 구분기준을 서로 바꾸어 사용할 수 있다.
- 도로명을 부여하는 시·군·구내에서는 같은 도로명을 중복하여 부여할 수 없다.
  - 위계명만 다르고 주된 명사 부분이 같으면 같은 도로명으로 본다.
- 도로명은 사용편리성과 인지도를 높이기 위하여 6자(숫자와 방위 제외) 이내로 한다. 다만, 부득이한 경우 10자 이내로 할 수 있다.
- 도로명이 이미 부여된 구간은 도로구간이 변경(연장)되더라도 가급적 기존 도로명을 그대로 부여한다.
- 도로명을 부여하는 경우에는 시·군·구새주소위원회의 심의를 거쳐 확정한다.
- 같은 시·군·구 내에서 도로명의 변경으로 폐지된 도로명은 최소한 5년간 다시 사용할 수 없다.

## 나. 도로명 부여 절차

- ① 도로명 부여계획을 수립한다.
- ② 도로구간 마다 1개 이상의 도로명시안을 작성한다.
- ③ 도로명시안에 대해 주민의견을 수렴한다.
  - 주민의견수렴은 주민설명회 개최, 공보·반회보·주민정보지에 다음 사항에 대한 광고(의견제출 기간은 10일 이상으로 할 것) 등을 통하여 주민의 의견이 충분히 반영될 수 있도록 한다.
    - 도로구간의 기점과 종점
    - 도로의 길이와 너비, 구분기준(위계)
    - 해당 도로구간에 부여하고자 하는 도로명(1개 이상)과 그 사유
    - 의견제출 기간과 방법
    - 도로명 결정 절차
- ④ 의견수렴을 완료한 날부터 60일 이내에 시·군·구새주소위원회의 심의를 거쳐 도로명과 그 부여사유를 고시하여야 한다.
  - 고시하는 때에는 시행규칙 별지 제2호서식에 의한 도로명부여대장을 작성·비치한다.



[도로명 부여 업무흐름도]

## 다. 도로명 부여의 방법

- 도로명은 위치 예측성, 지명, 지역적 특성, 역사성, 역사적 인물·사건 및 유적·문화재의 명칭, 「국가보훈기본법」 제3조제1호에 따른 희생·공헌자, 영속성, 지역주민의 의견 등을 종합적으로 고려하여 부여한다.
- 고속국도의 도로명은 기존의 노선명을 고려하여 부여하고, 일반국도의 노선번호는 변경가능성이 크므로 사용하지 말 것
- 도로의 위치예측성을 높이기 위하여 분기되는 도로에 대해서는 ‘더 넓고 긴 도로의 기초번호’, ‘일련번호(분기되는 순서에 따른 번호)’, ‘방위’를 포함시켜 도로명을 부여할 수 있다.

## <도로명 부여의 세부적인 방법>

### 1) 지명, 행정구역명, 자연마을 이름, 기존도로명 등 활용

예) 송파대로, 양잠리길, 안골길, 남부순환로 등

※ 지명을 연결하여 도로명을 부여할 경우에는 기점의 지명과 종점의 지명순으로 한다.(예, '가능금오길'은 가능동에서 금오동으로 방향으로 연결됨)

### 2) 역사적 인물·사건 및 유적·문화재 명칭, 지방연혁 등 활용

예) 선릉로, 계백로, 국채보상로, 우수영로, 불국사로, 율곡로 등

### 3) 「국가보훈기본법」 제3조제1호에 따른 희생·공헌자 등 활용

예) 윤봉길로, 안창호길, 백범로, 김구로, 심일로 등

### 4) 도로의 위치와 기능 활용

예) 중앙로, 북부간선도로 등

### 5) 지역적 특성 활용 : 지형적 특성, 특산물, 대규모 국제행사, 기업명 등

예) 갈தாக개길, 성황당길, 한우로, 에이팩로, 삼성로, 엘지로 등

※ 기업명을 사용하는 경우 이전 가능성, 회사명칭 변경(예, 포항제철→포스코) 등을 충분히 고려하여 지을 것

### 6) 기초번호, 일련번호, 방위명칭 활용

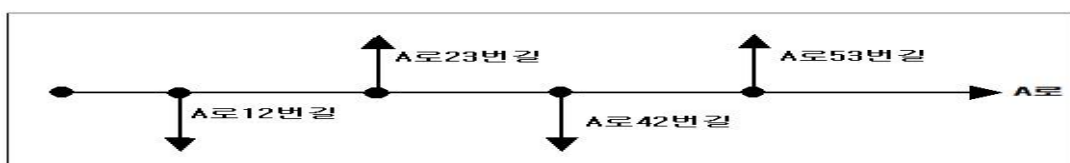
○ 다른 도로명의 기초번호, 일련번호, 방위명칭 등을 활용하여 위치예측성을 높이고 생소한 도로명 부여를 방지하기 위한 방법이다.

※ 다만, 동일 시·군·구에서 기초번호와 일련번호를 혼합하여 사용하면 혼란의 소지가 있음

- 기초번호 활용 : '대로', '로', '길'명칭 뒤에 기초번호와 '번길'을 조합

예) 강남대로55번길, 금남로27번길, 백송길12번길

[기초번호를 활용한 도로명 부여]

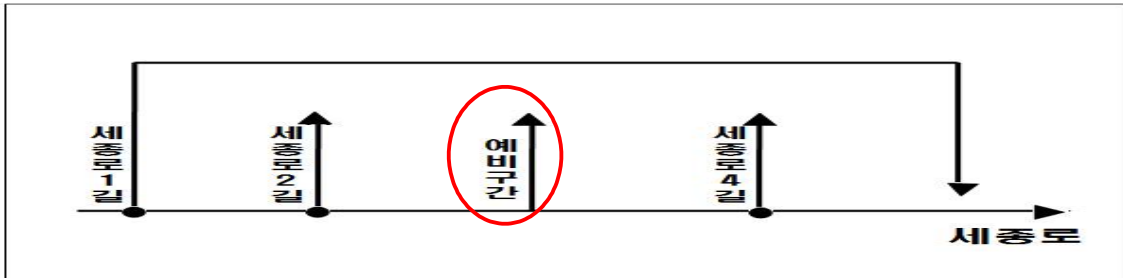


- **일련번호 활용** : 기초번호 활용방법과 달리 ‘번’자를 사용하지 않으며 도로의 신설가능성이 있을 때에는 예비번호를 띄우고 부여한다.

- 분기되는 도로명을 사용시에는 『대로, ‘로’, ‘길』 + 『일련번호』 + 『길』 을 조합

예1) 세종로1길, 세종로2길, (세종로3길/예비), 세종로4길

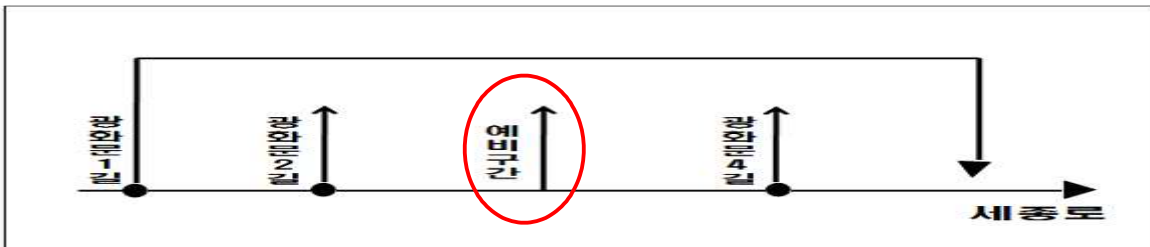
[일련번호를 활용한 도로명1(분기되는 도로명과 같은 명칭 사용시)]



- 분기되는 도로명과 다른 명칭 사용시에는 『일련번호』 + 『길』 을 조합

예2) 광화문1길, 광화문2길, (광화문3길/예비), 광화문4길

[일련번호를 활용한 도로명2(분기되는 도로명과 다른 명칭 사용시)]



- **방위 활용** : 지명 또는 도로명 등에 동, 서, 남, 북의 방위를 조합

예) 백송동길, 백송서길, 사직로남길, 사직로북길

## 라. 부적합한 도로명

### 1) 사유시설물의 이름

예) ○○아파트길, ○○맨션길, 혜경머리길(미장원명) 등

### 2) 문화재로 지정되지 않은 특정 종교시설

예) ○○교회길, ○○절길 등

### 3) 추상명사를 사용한 도로명

예) 힘찬길, 빛찬길, 금빛길, 소망길, 희망길, 새싹길, 근면길, 자조길, 정직길, 멋샘길, 빛샘길, 믿음길, 정든길, 바른맘길 등

### 4) 안정성이 훼손될 우려가 있는 도로명

- 국도, 지방도 등의 관리번호나 생존인물의 이름(호), 이전 가능성이 있는 (공공)시설물의 명칭 등

예) 1번국도길, 시청길, 도청길, 동부서뒤편1길, 동사무소길, 읍사무소길, 등기소길, 전화국길, ~초등(중)학교길, ~고교길, 백화점길 등

※ 기업명도 이전 또는 개명 가능성이 있는 기업의 명칭은 사용하지 말 것(예, 국제길)

### 5) 주민의 반감을 유발하는 도로명

예) 황천길, 사정길, 할렘가, 야동길, 보고길 등

### 6) 너무 긴 도로명

- 기초번호와 일련번호를 제외하고 가급적 6자 이내 (10자 초과 금지)

예) 농협시지부서쪽길, ○○쪽으로가는길 등

### 7) 보안시설을 이용한 도로명 등

예) ○○부대길, ○○발전소길 등

## 제3장 도로명 부여 방안

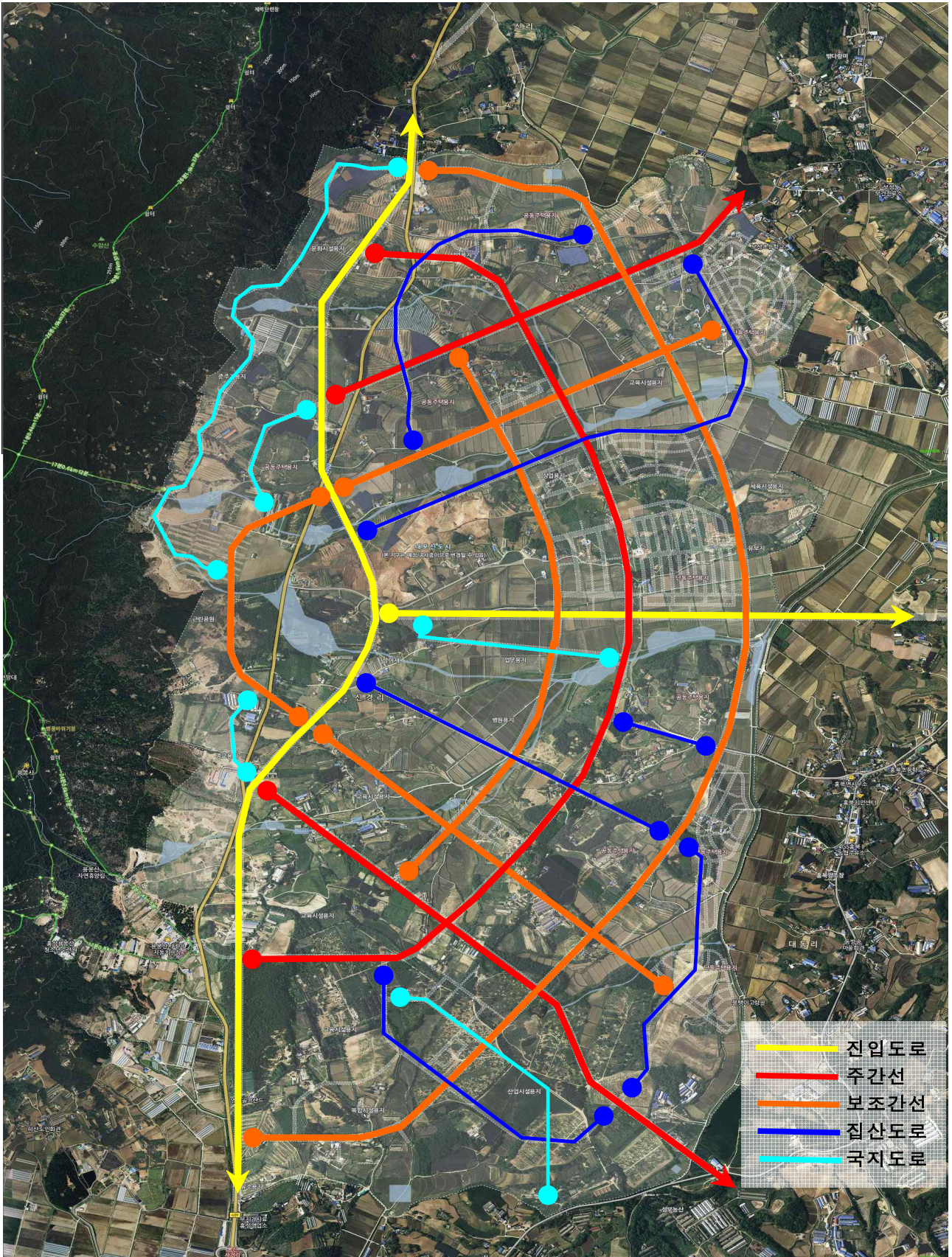
### 제1절 기본 방향

- 도로명의 목적은 위치를 정확히 알 수 있는 것으로서, 해당지역을 가장 명확히 설명할 수 있는 요소를 활용한 이름 부여
  - 첫째, 개발계획에서 제시하고 있는 개발컨셉, 도입시설로서 공원, 대학, 산업단지, 학교, 도청 등
  - 두 번째, 변화가 거의 없을 것으로 예상되는 자연환경 또는 인공환경으로서 하천 등
  - 세 번째, 지역의 역사를 설명할 수 있는 기존 지역명으로서 마을(리)명, 유적지, 문화재 등
  - 네 번째, 방향성 및 대칭성을 갖는 요소로서 동, 서, 남, 북으로 위치를 명확히 짐작하게 하는 대상 등
  - 이러한 위치를 나타낼 수 있는 요소가 없는 경우, 지역의 역사인물 이름을 활용

### 제2절 도로명 부여 대상도로 및 도로명(안)

- 내포신도시로 진입하는 진입도로 2개 노선, 내포신도시 내의 주간선도로 3개 노선, 보조간선도로 5개 노선, 집산도로 6개 노선, 국지도로 5개 노선으로 총 21개 노선

[내포신도시 도로명 부여 대상도로]



## 1. 진입도로

- 진입도로는 남북방향과 동서방향 2노선으로 남북방향의 경우 이미 '도청대로'로 명칭이 부여되었으며, 도시 중앙을 가로지르는 중심도로는 '중앙로' 또는 '중앙대로'로 도로명을 부여하도록 되어 있음

### [진입도로]

노선 번호	연장 (m)	폭 (m)	등급	도로구간		도로명	사유
				기점	종점		
1	1,575	39	대로1-2	대로1-1	홍북 대동 102-14	중앙로	내포신도시의 중앙을 가로지르는 동서간선도로로서 도청으로 진입하는 주도로
2	4,952	39	대로1-1	홍북 상하 산18-6	삽교 신리 산60-1	도청대로	외부로부터 도청으로 진입하는 남북간선도로로서 이미 지정되어 있음

## 2. 주간선도로

- 주간선도로는 3개노선으로 홍예공원을 중심으로 예산방면, 홍성방면으로 뻗어나가는 도로와 충청남도 시·군을 상징하는 공원 조성 컨셉이 반영되어 있는 순환도로
- 방향성을 강조하기 위해 시작점인 도청(홍예공원)을 충남을 대표하는 것으로 하여 '충'과 도청을 상징하는 '도'를 이용하여 예산과 홍성방면을 나타내는 '예'와 '홍'을 합하여 도로명 부여

### [주간선도로]

노선 번호	연장 (m)	폭 (m)	등급	도로구간		도로명	사유
				기점	종점		
3	4,475	33	대로2-3 대로2-4 대로2-5 대로2-6	대로1-1	대로1-1	시군공원로 상징공원로 내부순환로 순환1로	내포신도시의 개발계획에서 내부순환도로 기능을 담당하고 있으며, 교차로를 대상으로 시군을 상징하는 공원조성 계획이 있는 도로 도청으로부터 1번째 순환
4	2,406	33	대로2-1	대로1-1	홍북 대동 362-11	충홍로 도홍로	내포신도시(도청) 홍예공원에서 홍성방면으로 뻗어나가는 도로
5	1,832	33	대로2-1	대로1-1	삽교 목리 산18-5	충예로 도예로	내포신도시(도청) 홍예공원에서 예산방면으로 뻗어나가는 도로

### 3. 보조간선도로

- 주간선도로는 5개노선으로 내포신도시 개발에 도입되는 특정시설(홍예공원, 초·중·고등학교, 도청 등)이 중심이 되는 노선과 내포신도시 개발지역의 외곽을 둘러싸는 노선
- 해당 시설의 이름이나 시설 및 도로의 특징을 표현하는 글자를 이용하여 도로명을 부여

[보조간선도로]

노선 번호	연장 (m)	폭 (m)	등급	도로구간		도로명	사유
				기점	종점		
6	1,726	25	대로3-3 대로3-4 대로3-5 대로3-6	대로1-1	중로1-2	홍교로 남학로	학교입지가 계획되어 있으며 홍성방면을 향하고 있는 도로 내포신도시 남측에 위치
7	1,578	25	대로3-9 대로3-10 대로3-11 대로3-12	대로1-1	중로1-17	예교로 북학로	학교입지가 계획되어 있으며 예산방면을 향하고 있는 도로 내포신도시 북측에 위치
8	1,334	25	대로3-7	대로1-1	대로1-1	홍예공원로 홍예원로	홍예공원을 둘러싸고 있는 도로
9	2,586	30	대로2-7 대로2-8	대로1-2	대로2-2	도청안길 도청로	도청을 중심에 두고 내포신도시 중앙의 남북으로 구성된 도로
10	5,855	30	대로2-9 대로2-10 대로2-11 대로2-12	대로1-1	대로1-1	외부순환로 순환2로	내포신도시 개발계획에서 가장 외곽을 감싸고 있는 도로이며, 도청으로부터 2번째 순환

#### 4. 집산도로

- 집간선도로는 6개노선으로 내포신도시 개발의 컨셉을 설명하는 기능이 부족하고, 특정시설과 관련성 등이 낮아 위치를 명확히 설명하기 곤란
- 따라서, 해당도로가 위치하고 있는 지역의 명칭을 부여하여 기존의 지역 위치를 통해 내포신도시의 역사를 알 수 있도록 부여
  - 내포신도시는 6개의 리로 구성(예산 2개 리, 홍성 4개 리)되어 있는데, 기존 리지역이 상당부분 포함되어 있는 리는 예산의 목리, 홍성의 신경리, 대동리, 봉신리 4개 리로서 이들 지역의 정체성을 계승하는 의미를 부여

##### [집산도로]

노선 번호	연장 (m)	폭 (m)	등급	도로구간		도로명	사유
				기점	종점		
11	664	25	대로3-1 대로3-2	대로2-3	대로2-3	대학길 봉신로	해당지역이 봉신리로서 지역명을 부여하였으며, 대학부지가 위치
12	1,298	23	중로1-2	대로2-1	대로2-10	대동로	해당지역이 대동리로서 지역명 부여
13	1,340	23	중로1-3 중로1-4 중로1-5	대로1-1	대로2-10	신경로	해당지역이 신경리로서 지역명 부여
14	547	23	중로1-7 중로3-2	대로2-4	홍북 대동 102-15	자경동로 성은재로	자경동 유적분포지 성은재(건축물)
15	2,191	23	중로1-14 중로1-15 중로1-16 중로1-17	대로1-1	대로2-2	목리천로	목리천을 따라 조성된 도로
16	2,045	23 15	중로1-19 중로1-20 중로1-21 중로2-11	대로3-9	대로2-2	목리로 수암천로	도로구간 중앙에 수암천이 통과하고 있으며, 해당지역이 목리로서 지역명 부여

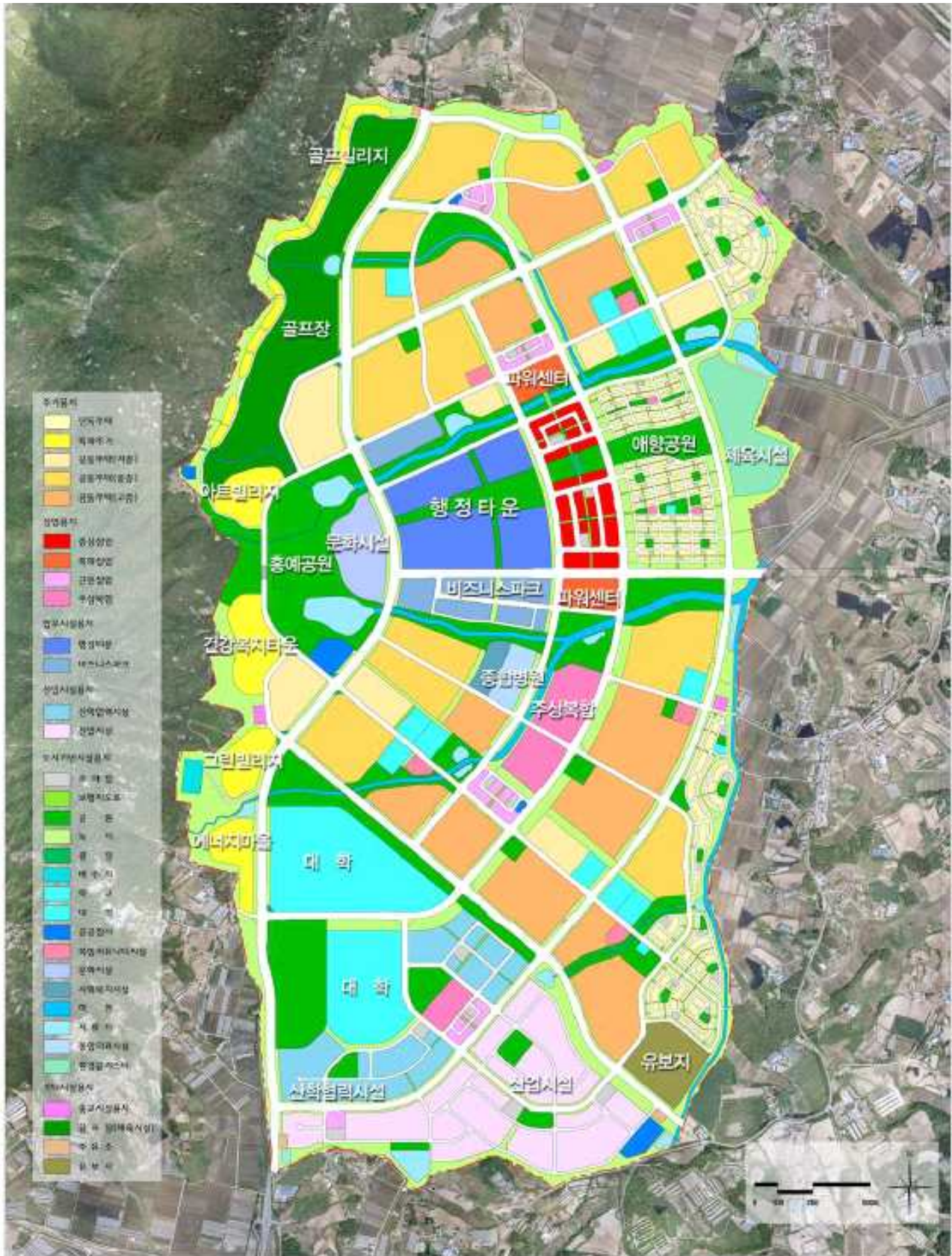
## 5. 국지도로

- 국지도로는 5개노선으로 해당지역의 특징을 설명하는 도로명으로 부여
- 홍예공원의 남북으로 조성하는 주택용지는 개발방법에 따라 단지명을 부여할 것으로 예상되어 이를 적용하면 되나, 현재까지는 단지명이 부여되지 못하여 위치를 명확히 할 수 있는 홍예공원을 중심으로 남북 대칭된다는 점에서 방향을 나타내는 글자를 적용
  - 골프장 뒤로 조성되는 도로는 산과 접하고 있어 지역의 명산인 용두산과 수암산의 이름글자를 조합하여 도로명 부여
  - 하천과 도입시설(대학, 산업단지 등)의 이름과 특징을 나타낼 수 있는 글자를 활용하여 도로명 부여

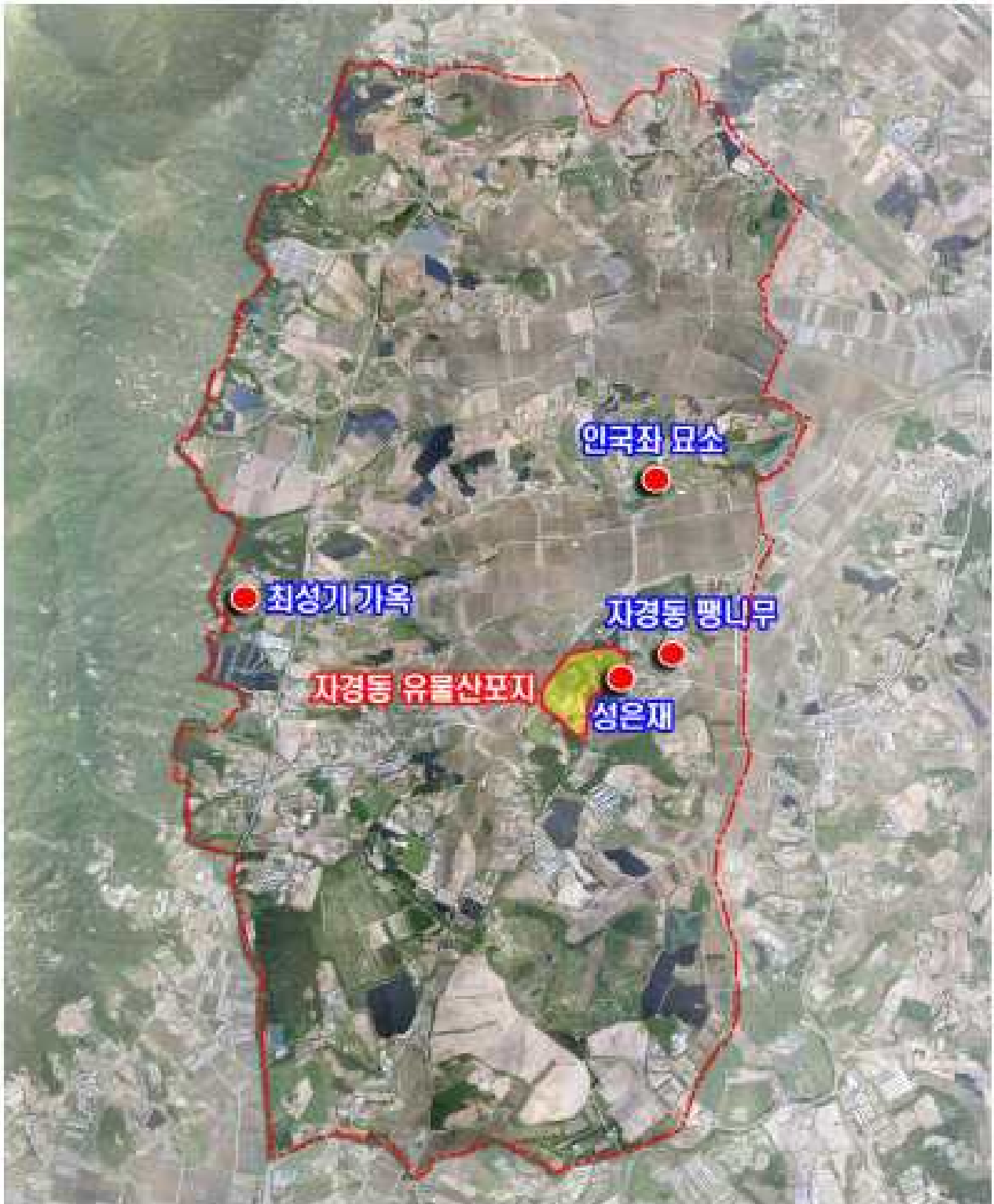
[국지도로]

노선 번호	연장 (m)	폭 (m)	등급	도로구간		도로명	사유
				기점	종점		
17	2,542	9	소로2-1	대 로3-7	대 로1-1	용수로 용암로 용수산로 수암산로	용두산과 수암산 자락으로 조성된 도로로서 산이름을 이용한 도로명 부여
18	635	23	중로1-18	대 로3-7	대 로1-1	홍예원북로	홍예공원 북쪽의 마을길로서 마을이름이 정해지지 않아 위치를 명확히 파악할 수 있도록 방향을 나타냄
19	447	23	중로1-6	대 로1-1	대 로3-7	홍예원남로	홍예공원 남쪽의 마을길로서 마을이름이 정해지지 않아 위치를 명확히 파악할 수 있도록 방향을 나타냄
20	1,706	23 12	중로1-1 중로3-15 중로3-10	대 로3-2	중로3-6	산학로 대산로	산업시설과 대학이 연결된 도로
21	581	23	중로1-9	대 로1-2	대 로2-4	신경천로 상아천로	신경천(지방2급)과 상아천(소하천)을 따라 조성된 도로

[토지이용계획도]



[주요문화자원]



## 제3절 관계 기관 의견 수렴

노선 번호	연장 (m)	폭 (m)	등급	도로구간		충남발전연구원		홍성군		예산군	
				기점	종점	예비도로명	부여사유	예비도로명	부여사유	예비도로명	부여사유
1	1,575	39	대로1-2	대로1-1	홍북 대동 102-14	중앙로	내포신도시의 중 앙을 가로지르는 동서간선도로로서 도청을 진입하는 주도로	홍예로	·중앙로는 지자체 도로명 많음 ·홍성에서 시작하 여 예산 종점	도청중앙로	도청 상징성 부 예산IC 연결도로
2	4,952	39	대로1-1	홍북 상하 산18-6	삼교 신리 산60-1	도청대로	기확정			도청대로	기 확정
3	4,475	33	대로2-3 대로2-4 대로2-5 대로2-6	대로1-1	대로1-1	시군공원로로 상징공원로로 내부순환로로 순환1로	내포신도시의 개 발계획에 내부순 환도로로 기능을 담당하고 있으며 교차로를 대상으로 시군을 상징하는 공원조성 계획이 있는 도로. 도청 으로부터 1번째 순환	도청순환1로	·도청이 인근에 있 다는 인식필요	시군상징로	시군의 상징적 공원표현
4	2,406	33	대로2-1	대로1-1	홍북 대동 362-11	충흥로 도흥로	홍예공원에서 홍 성방면으로 뻗어 나가는 도로	신화로	·홍북면 봉신리 “신”자와 금마면 화양리 가는 도로 로 “화”자 의미 ·대학과 산학협력, 산업지역의 도로 로 “신화창조”한 다는 의미	충흥로	
5	1,832	33	대로2-1	대로1-1	삼교 목리 산18-5	충예로 도예로	홍예공원에서 예 산방면으로 뻗어 나가는 도로			충예로	
6	1,726	25	대로3-3 대로3-4 대로3-5 대로3-6	대로1-1	중로1-2	홍교로 남학로	학교입지가 계획 되어 있으며 예 산방면을 향하고 있는 도로	봉학로	·홍북면 봉신리 “봉”자와 학교주 변 도로로 “봉학 로”로 성서리마을 내타내는 의미 ·남학로는 “남학 길”의 도로명 있 어 혼돈예방	홍예공원로	홍예공원을 둘러 도로로 도로명 일
7	1,578	25	대로3-9 대로3-10 대로3-11 대로3-12	대로1-1	중로1-17	예교로 북학로	학교입지가 계획 되어 있으며 홍 성방면을 향하고 있는 도로			홍예공원로	홍예공원을 둘러 도로로 도로명 일
8	1,334	25	대로3-7	대로1-1	대로1-1	홍예공원로 홍예원로	홍예공원을 둘러 싸고 있는 도로	홍예공원로	·홍예공원을 둘러 싸고 있는공원길	홍예공원로	홍예공원을 둘러 도로로 도로명 일
9	2,586	30	대로2-7 대로2-8	대로1-2	대로2-2	도청안길 도청로	도청을 중심에 두고 내포신도시 중앙의 남북으로 조성된 도로	도청로	·도청순환1,2로의 안쪽도로로 연계 ·도청앞도로로 “도 청로”	도청안길	
10	5,855	30	대로2-9 대로2-10 대로2-11 대로2-12	대로1-1	대로1-1	외부순환로 순환2로	내포신도시 개발 계획에서 가장 외곽을 감싸고 있는 도로이며 도청으로부터 2 번째 순환	도청순환2로	·도청이 인근에 있 다는 인식필요	외부순환로	
11	664	25	대로3-1 대로3-2	대로2-3	대로2-3	대학길 봉신로	해당지역이 봉신 리로서 지역명을 대 부여하였으며 대	봉신로	·“대학길”은 이미 사용중	봉신옛길	

노선 번호	연장 (m)	폭 (m)	등급	도로구간		충남발전연구원		홍성군		예산군	
				기점	종점	예비도로명	부여사유	예비도로명	부여사유	예비도로명	부여사유
12	1,298	23	중로1-2	대로2-1	대로2-10	대동로	해당지역이 대동리로서 지역명 부여			대동옛길	
	1,340	23	중로1-3 중로1-4 중로1-5	대로1-1	대로2-10	신경로	해당지역이 신경리로서 지역명 부여			신경옛길	
13	547	23	중로1-7 중로3-2	대로2-4	홍북 대동 102-15	자경동로 성운재로	자경동 유적분포지 성운재(건축물)			자경동로	
14	2,191	23	중로1-14 중로1-15 중로1-16 중로1-17	대로1-1	대로2-2	목리천로	목리천을 따라 조성된 도로			목리천로	
15	2,045	23 15	중로1-19 중로1-20 중로1-21 중로2-11	대로3-9	대로2-2	목리로 수암천로	도로구간 중앙에 수암천이 통과하고 있으며 해당지역이 목리로서 지역명 부여			수암천로	
16	2,542	9	소로2-1	대로3-7	대로1-1	용수로 용암로 용수산로 수암산로	용두산과 수암산 자락으로 조성된 도로로서 산 이름을 이용한 도로명 부여			수암CC로	(추후 검토) 외너어길
17	635	23	중로1-18	대로3-7	대로1-1	홍예원북로	홍예공원 북쪽의 마을길로서 마을 이름이 정해지지 않아 위치를 명확히 파악할 수 있도록 방향을 나타냄			홍예북로	
18	447	23	중로1-6	대로1-1	대로3-7	홍예원남로	홍예공원 남쪽의 마을길로서 마을 이름이 정해지지 않아 위치를 명확히 파악할 수 있도록 방향을 나타냄	홍예공원남로	·홍예공원의남쪽도로 의미	홍예남로	
19	1,706	23 12	중로1-1 중로3-15 중로3-10	대로3-2	중로3-6	산학로 대산로	산업시설과 대학이 연결된 도로			산업단지로	
20	581	23	중로1-9	대로1-2	대로2-4	신경천로 상아천로	신경천(지방2급)과 상아천(소하천)을 따라 조성된 도로			신경천로	※ 신경천(지방2급) 상아천(소하천)

※기 타

- 내포시는 모든시설이 지중화되나 가로등(지주:민흘림)은 지상구조물로 도로 명판시설이용시 바람등에 의하여 다른방향으로 돌아가는경우가 많으므로 지름이 큰 “원통형”기둥으로 가로등 지주시설이 되었으면함.(홍성군)