

<과제 I > 농촌중심지 활성화 사업계획서 작성

Contents

- I. 일반농산어촌개발사업 개요
- II. 농촌중심지 활성화 개요
- III. 신규사업계획서 작성 유의사항
- IV. 2016년 신규사업성 검토 대면평가 시 유의사항
- V. 농촌중심지 활성화 계획수준 향상 방안
- VI. 2016년 농촌중심지 활성화 신규사업 사업성
검토서 작성방안
- IV. 농촌중심지 활성화계획 수립 사례

I . 일반농산어촌개발사업 개요

1. 일반농산어촌개발사업이란?

- 농산어촌지역을 활성화시키기 위한 사업
 - 전 국토의 80% 이상을 차지하고 있으나 대부분 낙후되고 생활환경이 불편하여 청년의 도시로 이동 및 고령화로 인구가 감소하여 마을 공동화 현상이 발생하는 농산어촌지역을 활성화시키기 위한 사업

2. 일반농산어촌개발사업 추진방향

- 주민주도형 계획 수립
- 지역특성을 살린 테마화 · 명소화
- 선택과 집중을 통한 핵심사업 발굴
 - 주민 숙원사업을 모두 하는 게 아니라, 주민 숙원사업을 하기 위해 가장 먼저 해야 하는 사업을 추진한다.

지역주민 의사를 반영한, “특화된 지역만들기”

3. 일반농산어촌개발사업 목적

- 농산어촌지역의 정주여건 개선 및 생활편의 기초서비스 제공
- 지역주민의 삶의 질 향상과 도시민 농촌유입을 촉진하여 농산어촌 지역 활성화 도모

4. 일반농산어촌개발사업 근거

- 국가균형발전특별법 제10조(주민 생활기반 확충과 지역 발전역량 강화), 제34조(지역개발계정사업의 세입과 세출), 제40조(포괄보조금의 지원)
- 농어업인 삶의 질 향상 및 농어촌지역 개발촉진에 관한 특별법 제38조(농어촌 지역종합개발계획의 수립·시행), 제39조(농어촌거점지역의 육성)
- 농어촌정비법 제52조(농어촌 생활환경 정비 원칙) 내지 제71조(기술지원 등)

5. 일반농산어촌개발사업 유형

- 농촌중심지 활성화 : 선도지구, 일반지구
- 창조적 마을만들기
 - － 마을단위: 종합개발, 공동문화·복지, 경제(체험·소득), 환경(경관·생태), 신규마을
 - － 권역단위: 종합개발
- 시·군 역량(시·군단위): 시·군창의, 시·군역량강화

※ 일반농산어촌개발사업 개편 내역

- 지역과 주민의 자율성 확대
- 역량 단계별 지원체계 구축
- 사후관리 강화 및 완료지구 활성화

사업명			사업비 (국비70%, 지방비30%)	사업기간
농촌중심지 활성화			(선도지구) 80억 이하 (일반지구) 60억 이하	5년 이내
창조적 마을 만들기	마을단위	종합개발	10억 이하	
		공동문화복지	5억원 이하 * 단, 소득사업은 2억원 이하	
		경제(체험소득)		
		환경(경관생태)		
		신규마을	1.5억~36억원 이하 (세대당 0.3억~0.4억원)	
	권역단위	종합개발	40억원 이하	
시·군역량	시군단위	시·군창의	20억원 이하	5년 이내
		시·군역량강화	50 / 100 / 150 백만원	1년

II. 농촌중심지 활성화 개요

1. 농촌중심지 활성화사업(일반지구) 내용

1 추진방향

- 읍.면소재지에 생활편익, 문화, 복지시설 등을 종합적으로 확충함으로써, 농어촌 주민들의 정주 서비스 기능의 충족과 농어촌 지역의 중심거점 공간으로 육성하여 농촌지역 주민의 삶의 질 향상에 기여
- 중심성(제2계층 이상)이 높은 지역은 “**선도지구**” 로 거점기능을 활성화 하고, 중심성이 낮은 지역은 “**일반지구**” 로 기초인프라 확충 중심으로 활성화

2 사업기간

- 5년 이내(지자체가 신규사업 신청시 설정)

3 지원한도

- 일반지구 : 60억 이내(읍, 면, 동 지역에 따른 사업비 차등 없음)
- ※ 선도지구 : 80억 이내(읍, 면, 동 지역에 따른 사업비 차등 없음)

4 지원기준

- 국비 70%, 지방비 30%

5 사업내용

- 농촌 중심지에 교육, 의료, 문화, 복지, 경제 등 중심기능의 활성화, 서비스 전달 체계 구축을 통한 배후마을에 서비스 제공 등

2. 추진가능 사업영역 및 내용

- 사업은 기초생활기반확충, 지역경관개선, 지역역량강화의 3개 유형으로 구성
- 기초인프라 구축 중심으로 추진 가능(※선도지역과 차별)

기능별사업	세부사업	세부 내용
기초생활 기반확충	도로·교통	▪ 도시계획도로, 공용주차장, 주거환경정비 등
	복지시설	▪ 마을회관 리모델링(공동급식시설, 복합문화공간 등), 다목적회관, 마을도서관, 건강관리시설 등
	문화시설	▪ 야외공연장, 어린이놀이터 등
	운동휴양	▪ 레포츠시설, 근린공원조성, 소규모체육공원조성 등
지역 경관개선	소득기반	▪ 재래시장(전통시장) 시설개선, 향토(5일)시장정비 등
	도시경관	▪ 가로경관정비, 간판정비사업, 경관저해시설 정비 등
지역 역량강화 (S/W)	교육·훈련	▪ 주민교육훈련, 교육비품 및 장비지원, 지역리더양성, 국내외 선진지 견학 등
	마을홍보	▪ 지역축제 활성화, 문화·복지 P/G, 시설물 운영관리 P/G 지원 등
	부대비용	▪ 농어촌경관계획수립비, 기본계획수립비, 문화재지표조사, 환경영향평가, 재해영향평가, 세부설계비, 일반농산어촌사업지원비 등

자료 : 농림축산식품부, 일반농산어촌개발사업 추진 참고자료, 2013, p.25.

3. 농촌중심지 활성화사업(일반지구) 추진 일정

구분	내 용	절 차	기 한
	‘16년 신규사업 추진계획 설명회	‘	
‘15년 1월	신규사업계획서 RAISE 입력 및 공문 제출 * 사업계획서, 증빙자료 4부 우편 제출	시군-농식품부, 시도	‘15. 1. 15(18시)
1월-2월	‘16년 신규사업계획서 타당성 검토	시도	‘15.1.16-2.4
1월-2월	신규사업계획서 사전 정량검토	농식품부	‘15.1.16-2.27
2월	시도 검토결과 RAISE 입력 및 공문 제출	시도-농식품부	‘15.2.5(18시)
3월-4월	신규사업계획 종합검토	농식품부	‘15.3.2-4.24
4월	2016년 예산신청	시도-농식품부	‘15. 4월말
5월-12월	예비 사업대상지구 자체 역량 강화	시군	‘15.5-12

III. 신규사업계획 작성 유의사항

1. 계획단계에서의 사업별 중점 검토사항

구분		주요내용
공통	사업구성	<ul style="list-style-type: none"> ■H/W와 S/W 사업 간 연계성 ■사업 내용의 지역특성 반영 여부
	유지관리계획	<ul style="list-style-type: none"> ■구체적인 유지관리 계획 제시 여부 ■주민 참여 방안 및 사전협의 여부
	지자체 추진의지	<ul style="list-style-type: none"> ■지역개발사업 전담부서 운영 여부 ■사업담당공무원 역량강화 노력 여부
	지역주민 참여 의지	<ul style="list-style-type: none"> ■읍면발전협의회, 권역발전협의회, 추진위원회 구성 · 운영 횟수, 참여주민 현황, 증빙서류 구체성 · 완벽성 ■지역주민 및 배후지역 주민, 관련단체 참여 증빙자료
	사업비	<ul style="list-style-type: none"> ■산출 근거 구체성
	토지사용 승락서	<ul style="list-style-type: none"> ■사유지 등 매입대상 부지에 대한 매입 및 동의서류
농촌 중심지 활성화	합리적 시설계획	<ul style="list-style-type: none"> ■시설집중 및 시설 간 연계성 확보 여부 ■유사시설 입지 여부
	시설물 운영관리	<ul style="list-style-type: none"> ■실행성 · 구체성을 지닌 운영관리 방안 제시 여부
	역량강화 추진여부	<ul style="list-style-type: none"> ■거버넌스 구축을 통한 역량강화 추진 여부
	증빙자료 확인	<ul style="list-style-type: none"> ■특히 역량강화, 부지확보 등에 대한 증빙자료 검토
	정책취지 반영	<ul style="list-style-type: none"> ■새정부 지역개발정책에 부합되는 사업계획 수립 여부
	지방이양사업 중복성	<ul style="list-style-type: none"> ■보조금 지급제외사업 포함 여부

2. 심사위원이 제시한 유의사항

사업유형	심사위원들이 제시한 유의사항	비고
농촌중심지 활성화 (일반/선도)	<ul style="list-style-type: none"> ■지역사회의 중심공간으로서의 명확한 역할, 위상 부재 	<ul style="list-style-type: none"> ■중심지 계층분석 실시 ■중심지 기능과 역할 수행지역 선정
	<ul style="list-style-type: none"> ■중심지 사업을 통한 지역의 비전과 목표 제시 미흡 	<ul style="list-style-type: none"> ■명확한 비전과 목표, 추진전략, 중점과제 제시 ■발전방향과 연계된 세부계획 제시
	<ul style="list-style-type: none"> ■지역의 중심성 강화가 아닌 단순 읍면소재지 정비가 주인 경우 	<ul style="list-style-type: none"> ■소재지와 주변지역 간 관계 검토 ■주변지역을 고려한 사업발굴
	<ul style="list-style-type: none"> ■사업추진 가능지역도 항공사진으로 보면 부적절한 경우 	<ul style="list-style-type: none"> ■포장된 사업이 아닌, 가능한 사업발굴 ■구체적인 위치와 사업내역 제시
	<ul style="list-style-type: none"> ■규모가 작은 면소재지는 권역사업 유치가 바람직함(선도지구 특히 유의) 	<ul style="list-style-type: none"> ■중심지 계층분석 실시 ■사업유형별 지침을 고려한 대상지 선정
	<ul style="list-style-type: none"> ■발전 전략보다는 주민 숙원사업 위주로 구성된 경우 많음 	<ul style="list-style-type: none"> ■중심지 발전방향에 부합되는 사업발굴 ■수 많은 주민역량강화 및 협의 추진
	<ul style="list-style-type: none"> ■천편 일률적이거나 형식적인 S/W사업을 추진 	<ul style="list-style-type: none"> ■지역특성, 테마, 관련 H/W사업 고려 ■추진주체→S/W사업→H/W사업 순으로 사업발굴 체계개편
	<ul style="list-style-type: none"> ■주민들이 사업에 대해 잘 이해하지 못하는 경우 다반사 	<ul style="list-style-type: none"> ■발전협의회, 추진위원회, 소위원회 등에 의 적극적인 주민참여 활성화 ■찾아가 사업 설명 도모
	<ul style="list-style-type: none"> ■계획서 상 그럴듯 하나 현장 확인결과 실체가 없는 경우 	<ul style="list-style-type: none"> ■포장된 사업이 아닌, 가능한 사업발굴 ■구체적인 위치와 사업내역 제시
	<ul style="list-style-type: none"> ■구체적인 유지관리, 운영방안이 부재한 경우 	<ul style="list-style-type: none"> ■유사시설을 토대로, 인건비, 운영비 등 실 경비 예측 ■계획부터 관련주민, 관련단체 등 참여

Ⅳ. 2016년 신규사업성 검토 대면평가 시 유의사항

1. 심사방법 및 유의사항

1 심사방법

- 심사위원은 총 3명(지원단 1인)으로 구성
 - 외부 전문가(교수, 연구원 등) 2명, 농식품부 등 공무원 1인, 지원단 1인
 - ※ ' 15년 심사위원 현황 : 전문가 29명(학계 21, 연구원 8) 등 총 12팀 운영
 - ※ 공정성 유지를 위해 매일 팀원과 사업유형을 교체, 당일 심사 10분 전 통보
- 서류검토⇒질의응답⇒종합평가 순으로 실시
- 심사위원이 신규사업을 평가하는 시간이 1인당 15~20분 정도임
 - 심사위원이 시·군 현황을 명확히 파악하고 심사하기 어려움

구분	농촌중심지 활성화			창조적마을만들기														시군 역량강화			
				마을단위									권역단위								
	일반/선도			종합정비			문화복지 체험소 경관생태			신규마을			종합정비			시군창의					
시간	60			45			25			20			60			40			25		
세부내용	25	25	10	20	15	10	20	5	5	10	5	25	25	10	15	15	10	10	10	5	
	서류검토	질문	평가	서류검토	질문	평가	서류검토	평가	서류검토	질문	평가	서류검토	질문	평가	서류검토	질문	평가	서류검토	질문	평가	

1. 심사방법 및 유의사항

2 시·군 유의사항

- 심사위원 입장에서 신규사업 검토서 수립, 질의응답 대응 준비
- 신규사업 검토서는, 심사위원이 빠르고, 종합적으로 인지할 수 있도록 작성
 - 중요사항 진하게, 위계(1→1→1)→①) 준수, 내용은 짧고 명쾌하게 제시
 - 사업을 한 눈에 알 수 있는, 사업별 요약표 제시
 - 위치, 규모, 구간 등을 명확히 표기(도면(항공사진, 지형도 등), 사진 제시)

위치도	구분	내용	
	사업명	000 문화복지 타운 운영사업	
	위치	000시·군 00읍·면 00리 00번지(00m ²)	
	사업기간	2016년~2018년(2년 간)	
	세부내용	S/W사업 ■비둘기 문화봉사단 ■엄마 음악회 등	H/W사업 ■ 문화복지타운조성사업 (복지회관 리모델링)
	사업비	150백만원	750백만원

2. 팀 구성 및 유의사항

1 팀 구성 방법

- 시·군별 심사 참여 인원은 4명 이내로 제한됨
 - 일반적으로 담당공무원(2명), 해당 읍·면장(1명), 주민대표(1명)으로 구성함
- 지침 상, 질의응답은 계획 내용별로 해당 관련자에게 질문하도록 하고 있음
 - 지침 상, 주민에게는 상향식 계획수립, 교육, 유지관리 등을 질문하도록 함
 - 그러나 실제 '15년 신규사업 검토 시, 상기 내용 뿐만 아니라 사업내용까지 모든 질문을 “주민대표”에게 우선 하도록 요청

2 팀 구성 시 유의사항

- 가장 잘 아는 사람들로 구성
 - 신규사업 검토서 내용 및 사업 추진 과정 전체를 잘 알고 있는 사람으로 구성
 - 사업 처음부터 심사에 참여할 사람들은 모든 과정에 참여하도록 유도
 - 만약의 사태를 대비하여, 주민은 처음부터 최소 2명을 준비하여 참여시킴
 - ※ 소도읍종합육성사업의 경우, 최소 1~2주 전부터 교육을 철저히 시켰음
- 답변은 명확하게, 팀원 간 동일한 내용으로 답변
- 예상 질문은 최대한 많이 준비하고, 모두 동일하게 숙지해야 함

3. 심사위원 평가 포인트 숙지

1 심사위원 평가 포인트

- 심사위원은 대부분 신규사업 검토서를 아래와 같은 순서로 평가함
 - 1) 종합계획도, 2) 투자계획표, 3) 기본구상, 4) 사업계획
- 심사위원별로 평가 분야를 세분화하여 평가함
 - 한정된 시간에 평가를 실시하기에 평가 분야를 세분화함
 - 전문가 1인은 주민조직체계 구성 및 사업 참여 방법, 전문가 1인은 사업계획, 투자계획, 공무원은 주민조직체계 구성 및 행정사항(증빙서류) 등

2 유의사항

- 종합계획도는 최대한 시각적으로, 인지성 높게 작성
 - 전체 사업을 한 번에 확인할 수 있도록 작성
 - 심사위원이 분야별로 질문한다는 점을 고려하여,
 - 팀원은 전체 내용을 공통적으로 숙지하되, 분야별로 책임자를 지정하여 보다 세부적인 내용을 숙지하도록 함
- ※ 특정 질문에 대해 주민에게 질문하더라도, 분야별 책임자가 읍장일 경우, 주민 답변이 끝난 후 “제가 부연하겠습니다.” 하면서 추가 설명 실시

V. 농촌중심지 활성화(일반지구) 계획수준 향상 방안

1. 주민참여 확대 도모

1 최대한 많은 참석 유도

- 생업에 종사하는 주민들의 참여를 유도할 수 있는 다양한 노력
 - － 회의 시간 조정(주중 저녁 혹은 주말, 마을이장단 회의시 등), 회의참석 인센티브 부여(참석수당, 참여자 대비 지역별 사업 배분 등) 등 다각적 방법 모색

2 사업에 대한 지속적 · 적극적 설명 추진

- 지자체 주도 주민설명회, 역량강화 프로그램 운영
 - － 주민 대상 사업설명회, 전문가 워크숍 등을 조속히 개최
 - － 사업대상지 선정 및 사업참여에 대한 주민의향조사 등 실시

3 추진위원회 운영 능력 강화

- 실제 운영이 가능한 추진위원회 구성 유도
- 회의 참여 수준 등을 고려하여 추진위원회 교체 가능성 공지
 - － 추진위원회 구성원은, 지역 내 다양한 자치단체 구성원들을 고루 포함하되,
 - － 회의 참석이 가능한 사람들을 중심으로 구성
 - － 구성 후에도 변경이 가능하다는 점을 공지하고, 이를 위한 “후보제도” 운영

2. 신중한 외부 컨설팅기관 선정 및 활용

1 능력을 고려한 외부 컨설팅기관 선정

- 외부 컨설팅기관의 능력은 계획수준을 좌우하는 큰 축임
- 따라서, 능력있는 외부 컨설팅기관 선정 필요
 - 선정방식은 단순 경쟁입찰이 아닌, “협상에 의한 계약” 등 전문가 활용 제안서 평가 방식 전환 검토
 - 혹은, 농식품부 및 충청남도 등의 추천을 통한 “제한경쟁입찰” 방식 검토

2 외부 컨설팅기관의 적극적 활용

- 외부 컨설팅기관에 대한 적극적 견제와 요구사항 제시 필요
 - 계획수립 기간이나 예산을 고려하지 말고, 계획수준 향상을 위한 요구사항을 적극적으로 제시하고 수용하도록 요구함
 - 외부 컨설팅기관의 계획내용을 무조건 수용하기 보다, 외부 전문가 자문 등을 통해 적극적으로 견제하는 모습 필요

3 능력 있는 외부 컨설팅기관의 지속적 운영 모색

- 계획단계별 별도 컨설팅기관 활용보다, 능력이 검증된 외부 컨설팅기관을 계획단계별로 연속적으로 활용함(역량강화-예비계획-기본계획)
 - 이를 위해 계획수립비는 최소 2억 이상으로 함
 - 단, 외부 컨설팅업체에서는 계획단계별 별도 “팀장(최소 3명)”을 선정함

3. 외부 전문가 활용성 향상

1 외부 전문가의 적극적 활용 도모

- 외부 컨설팅기관 이외에, 지역 대학 교수 등 “외부 전문가”의 위촉 활용
 - 발전협의회에 포함된 외부 전문가 이외에 별도 선정·운영
 - 지역을 잘 알거나, 사업을 잘 아는 외부 전문가 위촉
- 정기적 자문을 통해, 계획단계별로 내용 검토 실시

매력 있는 창조거항		거창군청			
등록번호	창조정책과-158	담당자	담당주사	과장	부군수
등록일자	2014. 2. 26				군수
결재일자	2014. 2. 26	공민	유재현	한	권영
공개구분	공개	협조			

2 지역개발사업 전반에 대한 “총괄계획가” 제도 운영 검토

- 시·군 지역개발사업 전반을 총괄 자문할 수 있는 “총괄계획가” 제도 운영
 - 총괄계획가 운영비용은 “계획수립비, 시·군역량강화사업비, 일반농산어촌개발 낙찰차액 등”을 활용하여 총당(※ 일부 시·군에서는 계획수립비 등에 포함하여 추진하고 있음)
- 총괄계획가를 활용하여, 주체별 갈등 조정
 - “시·군-전문가-용역사-주민” 간 이견 조정, 각 주체별 대변인 역할 수행

<민간전문가 시범사업 종료에 따른> 자체 지역총괄계획가 활용계획(안)

☐ 사업개요

- 사업기간 : 2014. 3월 ~ 12월(10개월)
- 총괄계획가 : 부산대학교 조경학과
이유직 교수

☐ 대상사업

- 창조도시조성 관련 주요 현안사업 등
- 각종 국가 공모사업 (일반농산어촌 등)



거창군
(창조정책과 창조전략담당)

4. 평가지침 숙지 및 증빙자료 충실성 향상

- 정량지표에 대한 증빙자료 충실 필요(의외로 정량지표 점수가 낮음)

※ 증빙서류는 사진 상의 의복 동일성, 참석자 서명 동일성 등 세밀하게 검토

평가요소 (가중치)	평가항목 (가중치)	평가지표	구분	점수	필수내역
사업 (28)	추진의지 (5)	1. 사업 추진의지 -계획서내용의충실성,사업계획에대한이해도등	정성	5	<ul style="list-style-type: none"> ■시장·군수 의향서 첨부 ■대면평가 준비 필요
	역량강화 (23)	2. 지역 주민의 사업추진 역량강화 노력 -교육,워크숍,설명회,견학,배후마을주민참여등	정량	5	<ul style="list-style-type: none"> ■역량강화 시작 시점 확인 ■횃수,사진,회의록,사인등확인 ■배후주민참여여부(주소)확인
		3. 사업담당 공무원에 대한 역량강화 노력 -담당자근속기간및농촌지역개발관련교육이수등	정량	7	<ul style="list-style-type: none"> ■사진 촬영 등으로 인지성 저하 ■근속기간내 교육실적만 인정
		4.사업대상지의 타사업 추진성과및연계성	정성	6	<ul style="list-style-type: none"> ■기존사업과 시간적, 공간적, 내용적 연계성
사업계획 (47)	기본여건 (17)	5. 법적·제도적행위,인·허가등에대한제한사항여부	정성	7	<ul style="list-style-type: none"> ■토지이용계획 확인원+지구 내 적용가능성 담당자 확인표
		6. 사업 대상 지역 부지 확보 여부	정량	7	<ul style="list-style-type: none"> ■모든 소유자 동의서 첨부
		7. 지역특성을 반영한 농촌경관계획 수립여부 -수립 여부, 예산반영 등	정성	3	<ul style="list-style-type: none"> ■시군경관기본계획 반영 여부 ■농촌경관형성계획 예산반영
		8. 사업추진을 통한 삶의 질 향상 기대효과 -낙후된 기초생활서비스 제공 통한 정주여건 개선 여부	정성	6	<ul style="list-style-type: none"> ■사회,복지,문화, 체육서비스 제고 정도 ■공동체 활성화 지원 정도
	적정성 (30)	9. 창의적이고 특색있는 사업계획 수립 -해당지역의특성과자원을감안한사업계획수립여부	정성	8	<ul style="list-style-type: none"> ■발전방향,자원등연계성검토 ■중심성 검토(명확한 답변)
		10. 중심성분석을통한사업규모및투자계획의적정성 -H/W중심과잉투자여부,기존시설리모델링여부,관련사업과의연계를통한효과극대화및예산절감노력등	정성	10	<ul style="list-style-type: none"> ■중심성 분석결과 확인 ■사업계획 구체성, 사업효율성
		11. 세부사업 간 연계성 및 집중투자 여부	정성	6	<ul style="list-style-type: none"> ■H/W와 S/W사업 간 연계성 ■장소단위 집중 투자 여부

4. 평가지침 숙지 및 증빙자료 충실성 향상

- 대면평가 시 정량 점수도 변경되며, 총괄점수는 가중치를 결합하여 산정함

평가요소 (가중치)	평가항목 (가중치)	평가지표	구분	점수	필수내역
사업운영 (25)	유지관리 (10)	12. 시설물등의유지,운영관리계획의적정성및구체성	정성	10	<ul style="list-style-type: none"> ■ 예상 관리비, 관리비 및 운영 비용 확보방안, 예상 수익구조, 수익관리방안 등 제시 ■ 운영관리자 지정여부, 주민 및 사회적기업 참여 여부, 참여 증명서 여부 등
	추진체계 (15)	13. 사업을 통합적으로 운영하는 전담부서 마련 및 운영 부서 간 역할 규정 여부	정량	8	<ul style="list-style-type: none"> ■ 도시과/건설과/농정과 등 이원화 체계 탈피→거창군 미래 전략과 같은 단일조직 운영, 합천군 기획실 전담팀 참조
		14. 지속가능한사업추진을위한거버넌스구축여부 -읍면발전협의회, 중간지원조직, 사회적기업, 비영리단체 등	정성	7	<ul style="list-style-type: none"> ■ 중간지원조직, 사회적기업 등 설치·운영 ■ 운영비용, 인력확보, 공간확보 등 현실적 내역 제시
정책 협조도 (가감점)	정책	1. 사업포기, 대상지 변경, 예산불용 해당 여부	정량	-5	<ul style="list-style-type: none"> ■ 다른 지표보다 3번 지표는 시·군 의지에 따라 점수 확보 가능 ■ 농식품부 공모사업 참여
		2. 국정과제 수행을위한지역개발관련계획수립여부 -지역생활권발전계획, 농업농촌식품산업발전계획수립	정량	+3	
		3. 국정과제 및 지역희망프로젝트 이행 협조 -공동생활홈, 작은목욕탕 등 설치	정량	+2	
		4. 공간정보 시스템 지자체 DB 구축 실적	정량	-3	
	평가	4. 지역발전위원회 평가 결과('13년) -S등급, D등급	정량	S:+3 D:-3	
	환류	5. 해당 시·군 모니터링 조치사항 이행여부 -미 이행시 감점	정성	-3	

5. 사업계획의 구체성, 연계성 향상

- 사업계획은 무조건 구체적으로 작성, 운영·관리방안은 예산을 고려하여 작성
- 사업계획(H/W+S/W)과 도면, 사업비, 운영방안이 하나의 Set로 작성

동일 사업 관련 내역이 분산 제시됨	H/W+S/W+운영관리방안 총괄 제시
IV. 사업계획 1. 00 커뮤니티센터 조성사업 - 지상 2층 복합커뮤니티센터 건립 5. 지역역량강화사업 3) 프리마켓 운영 - 커뮤니티센터 공터 활용 운영 V. 추진체계 구축 및 운영관리방안 2. 시설물 운영 및 유지관리방안 2) 00 커뮤니티센터 운영관리방안	IV. 사업계획 1. 00 커뮤니티센터 조성사업 -H/W)지상 2층 복합커뮤니티센터 건립 -S/W)프리마켓 운영 : 커뮤니티센터 공터 활용 운영 -운영관리방안: 관리비/운영비, 운영비 확보방안, 운영주체 등

- H/W계획에 비해 S/W계획이 질적, 양적으로 부족함→양적 규모 균형 유지

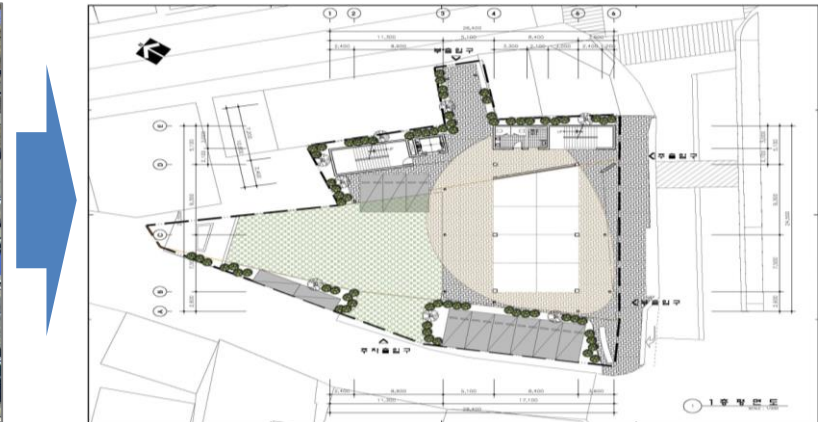
H/W계획 중심	H/W+S/W+운영관리 등 균등
IV. 사업계획 1. 00 커뮤니티센터 조성사업 1) H/W계획) - 지상 2층 복합커뮤니티센터 건립 - 1층은 00시설, 00시설 등 00㎡ 규모 - 2층은 태양광시스템을 도입하여 전면 개방형 공간으로 조성, 내부는 가변형 시설 도입으로 공간 활용성 극대화 - 세부 도면 첨부(계획도) 2) S/W계획) - 00문화프로그램, 00복지프로그램 도입	IV. 사업계획 1. 00 커뮤니티센터 조성사업 1) H/W계획) - 지상 2층 복합커뮤니티센터 건립 - 1층은 00시설, 00시설 등 00㎡ 규모 - 2층은 태양광시스템을 도입하여 전면 개방형 공간으로 조성, 내부는 가변형 시설 도입으로 공간 활용성 극대화 - 세부 도면 첨부(계획도) 2) S/W계획) - 00문화프로그램은 00단체와 주민이 주축이 되서, 주 1회 00명을 대상으로 운영 - 운영비용은 시/군비로 조달하되, 운영 시 발생하는 수익을 활용하여 보충함

5. 사업계획의 구체성, 연계성 향상

- 사업내역은 정확한 위치와 규모, 산출근거 제시

일반적 내역	H/W+S/W+운영관리방안 총괄 제시
1. 00아틀리에 조성 1) 사업위치 : 00군 00면 원동리 942외 6필지 2) 사업내용 : 전시관, 체험공방, 회의실, 편의시설 조성 등 3) 사업예산 - 00아틀리에 조성 500백만원	1. 00 활력센터 리모델링 조성사업 1) 사업위치 : 00군 00읍 51-20 2) 규모 : 1,062㎡(현재 2층 건물 증축) - 대회의장, 사무실(5개소), 체험장(3실) 3) 사업내용 : - 기존 건물리모델링 및 3층 증축 - 대회의장을 가변형으로 조성하여, 다양한 체험활동 전개 - 사무실은 000㎡ 규모로 전면부 조성 4) 사업예산 - 1,900백만원(국비:980백만원, 지방비:420백만원, 자부담: 500백만원-도시과) - 산출기초 : 리모델링 기본단가 1평당 1.5백만원(LH공사기본단가)

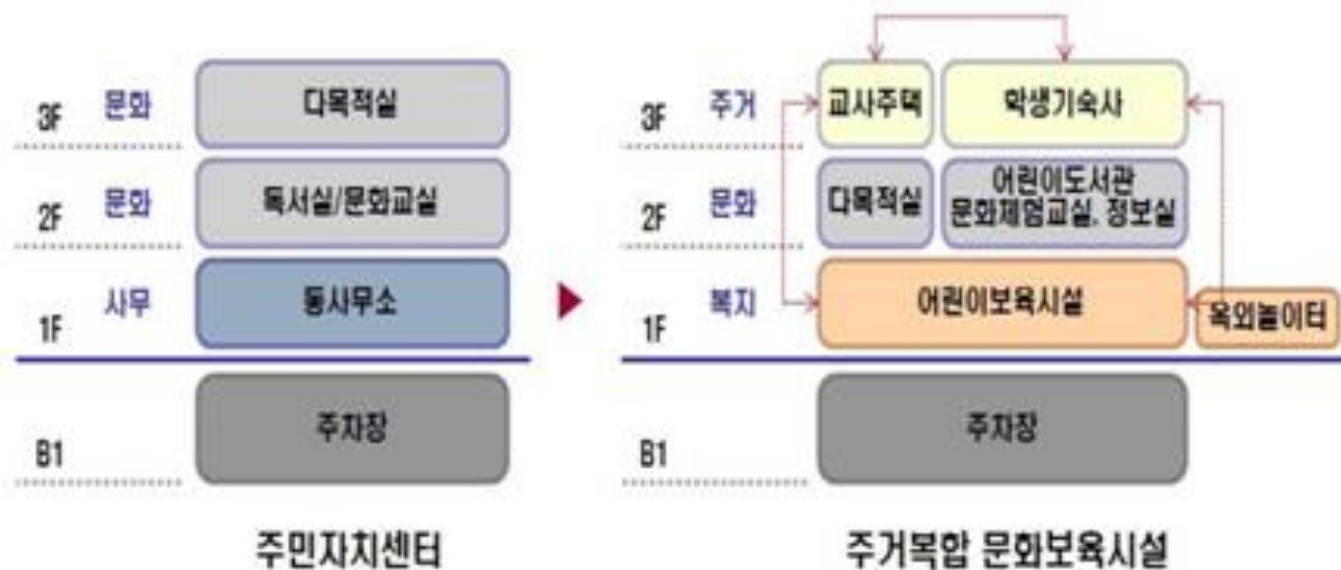
- ❖ 사업계획을 설명하는 구체적 도면 제시(특히 커뮤니티센터 등 시설계획)



5. 사업계획의 구체성, 연계성 향상

● 시설 · 공간 · 프로그램의 복합 · 연계

- 농촌중심지의 공공서비스들을 상호 연계하거나 일정 장소에서 복합화 하여 멀티서비스 공간화
- 새로운 시설 · 공간의 조성보다는 가급적 기존의 시설 · 공간을 리모델링 하여 활용



5. 사업계획의 구체성, 연계성 향상

장소기반의 통합적 개발(Area-based Integrated Development)

- 관련 사업을 장소 중심적(area-based)으로 연계·복합 (연계사업 추진)
- 지역주민, 지역단체, 지자체가 함께 참여하는 파트너십에 의한 사업 추진
- 정보 부처간 협력적 거버넌스 필요



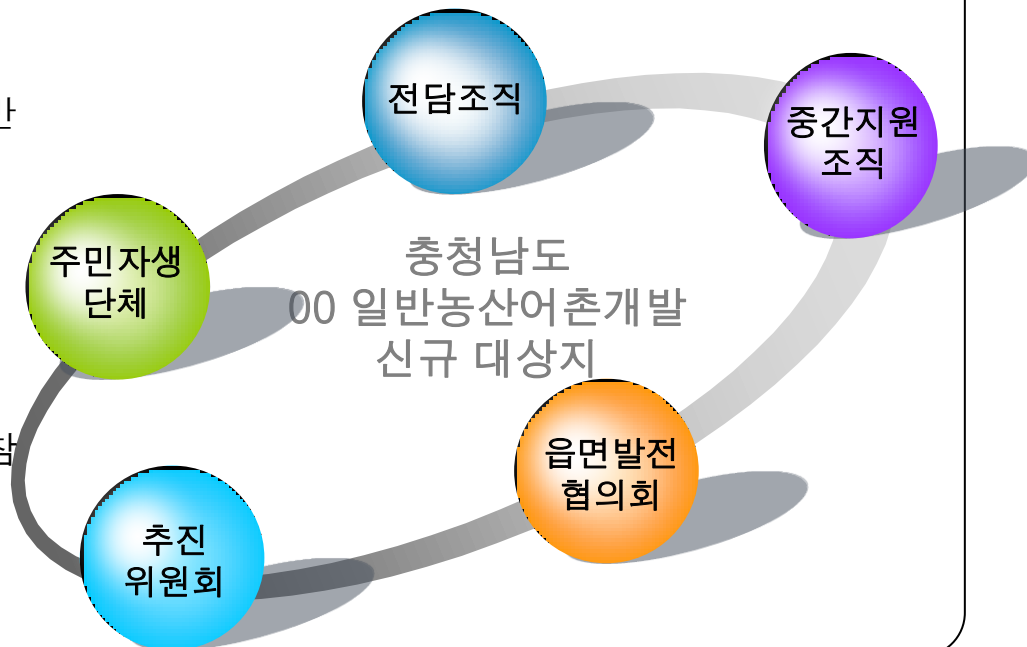
1. 부처님으로 분산된 지 원
2. 부처님으로 분산된 지 원
3. 부처님으로 분산된 지 원
4. 부처님으로 분산된 지 원



1. 부처 협업 패키지 지원
2. 공간 중심적 사업 연계
3. 종합적 비전의 구현
4. 높은 주민 체감도

6. 체계적 사업참여 조직 구성

- 전담조직-중간지원조직-읍면발전협의회-추진위원회-주민자생단체(NGO, NPO 등) 등 지역 거버넌스 체계 확립
- 전담조직은 1부서/1팀 형태로 집중화(예시, 건설과, 도시과→건설과)
- 중간지원조직은 가급적 구성하되(공주시 5도2촌팀), 향후 구성 시에는 운영조례, 운영비, 참여인력 명단 등 제시(대안, 지역대학연구소 등 위탁기관 협약서, 운영계획서 첨부)
- 읍면발전협의회와 추진위원회는 외부 전문가, 지역주민(배후마을 주민 포함)이 함께 하는 형태로 구성
- 추진위원회에 속하지 않지만 계획에 관련되거나 회의에 참석하는 단체(주민자생단체 : 예충, 000협의회 등)에 대해서는, 1) 연계기관으로 포함하고, 2) 회의 참석시 참석 현황(명단, 사인, 제시안 건 등) 제시



7. 주민 주도성 확보 및 배후 농촌지역과의 통합적 개발

- 각종 생활서비스 시설의 설치·운영은 배후 농촌지역 주민의 삶의 질과 밀접한 관련이 있고, 가공·유통사업/로컬푸드 등 배후 농촌지역의 농업활동과 밀접한 관련이 있음
- 따라서 농촌중심지 활성화계획 수립·추진·운영 과정에서 배후 농촌지역의 여건이 반영되어야 하며, 배후 농촌지역 주민의 참여가 보장되어야 함
- 영국의 마켓타운 프로그램(Market Towns Initiative)에서는 마켓타운 활성화계획을 수립할 경우, 반드시 주변 농촌지역 주민을 포함하도록 하고 있음

Ⅵ. 2016년 농촌중심지 활성화 신규사업 사업성 검토서 작성방안

I. 신규사업성 검토서의 구성

1. 사업대상지 개요

- 공간적 범위 : 사업계획도, 대상지 범위 설정

2. 지역현황

- 사업대상지 연혁 : 위치, 인접지역과의 거리, 마을역사, 지명유래, 행정구역 변경사
- 생활환경 수준 : 도로, 상하수도 보급률, 복지회관, 마을회관, 체육공원 등
- 읍면소재지 현황도
- 사업대상지 현황 : 인구(농어가인구 포함) 및 농경지 현황, 인구구조
- 생활편익시설 현황 : 문화복지 및 체육시설, 교육시설, 보건의료시설, 금융 및 상업 시설, 지역산업, 제조업, 유통 및 가공시설
- 전통역사문화 현황 : 지역문화재 현황, 지역문화행사 현황
- 지역공동체 활동 : 지역공동체 활동현황, 읍면발전협의회 구성 및 운영실적
- 지자체 지원조직 현황

3. 관련계획과의 연계성

- “시군 포괄보조사업계획”, “시군 농업농촌 및 식품산업 발전계획과의 관련성

4. 읍면소재지 발전방향

- 기본방향 : 비전, 목표, 추진전략
- 공간별 발전방향
- 읍면소재지 활성화사업으로 추진하고자 하는 사업 내용
 - 기초생활기반 확충, 지역경관 개선, 지역역량 강화

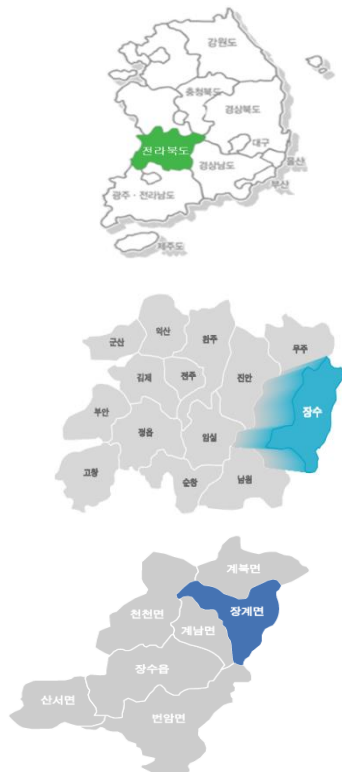
5. 시설물 운영 및 유지관리계획

6. 연차별 투자계획

I. 사업대상지 개요

1. 공간적 범위

- 농촌중심지와 사업계획을 한 눈에 확인 할 수 있도록 작성(농촌중심지 범위, 사업위치, 세부사업계획도, H/W와 S/W사업 내역 등)
- 사업대상지 사업계획도(1/50,000 ~ 1/25,000 지형도 등에 A3로 작성)
- 지형도내에 적당한 여백을 활용하여 시군지역에서 해당 읍면소재지의 위치와 사업장소의 위치가 파악될 수 있도록 표기



I. 사업대상지 개요

1. 공간적 범위

- 사업대상지 범위 설정
 - － 대상지역 범위 : 대상지에 포함되는 법정리명, 행정리명, 자연마을명 기입
 - － 범위설정 배경
 - * 읍면소재지를 포함한 동일 생활권, 상업권 등을 형성하고 있는 읍면단위의 중심 공간
 - * 읍면소재지 : 읍면사무소가 위치한 마을(행정리)

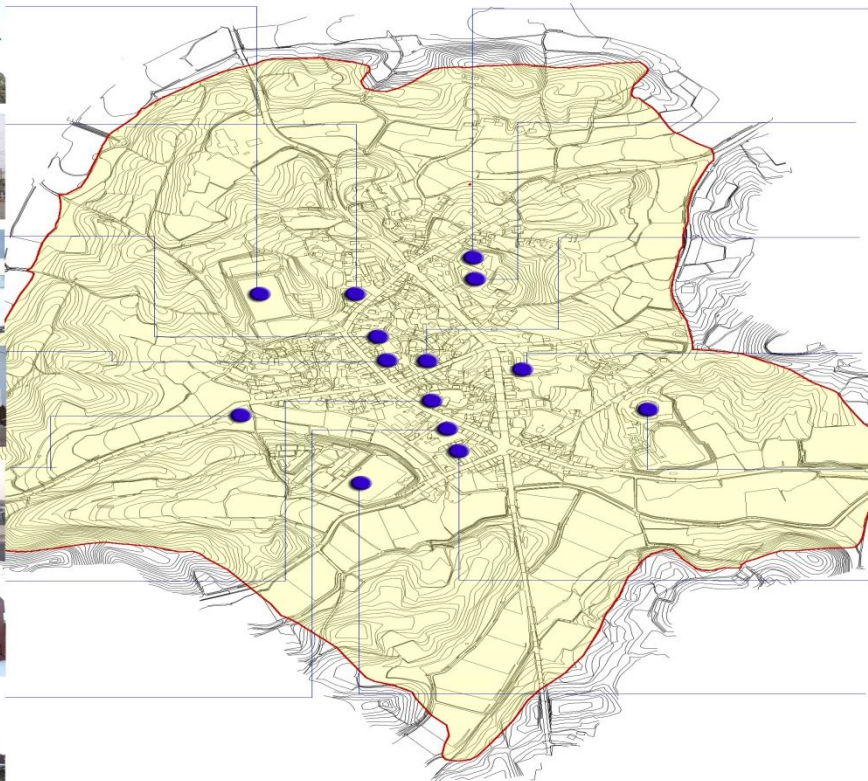
2. 지역현황

- 사업대상지 연혁
 - － 위치, 범위 : 사업대상 지역내의 법정리, 행정리 및 자연마을(수)와 리명을 기재
 - － 인접 읍면 또는 시군까지 거리(km), 소요시간(분) - 마을연혁, 마을역사, 지명 유래, 행정구역 변천사
- 읍면 생활환경 수준
 - － 법정도로(km), 비법정도로(km), 성수도보급률(인), 하수도보급률(인), 복지회관, 마을회관(동), 체육공원(개소) 등

I. 사업대상지 개요

2. 지역현황

- 사업대상지 현황도(1/25,000 ~ 1/5,000 지형도에 표기)
 - 법정리, 행정리, 자연마을 명칭 기입
 - 음면소재지의 공간적 범위 명확히 표시(실선 또는 점선으로 구분)
 - 음면소재지내 행정기관, 교육기관, 편의시설 등의 분포 현황도를 별도 작성



1. 사업대상지 개요

2. 지역현황

- 인구 및 농경지 현황
 - 법정리, 행정리, 자연마을 명칭 기입

마을별	인구수 (명)			가구수 (호)				면 적 (ha)				
	계	남	여	계	농가	어가	비농 어가	계	답	전 (과수 원)	임야	기타
계	()	()	()									
○○리												
○○리												

- 연령별 인구구조 현황
 - 시군 전체의 인구구조, 해당 읍면의 인구구조, 사업대상지의 인구구조를 서술

구분		○○시군		○○읍(면)		사업대상지	
		인구	비중	인구	비중	인구	비중
합계							
연령	20세 미만						
	20~40세						
	41~64세						
	65세 이상						

1. 사업대상지 개요

2. 지역현황

● 문화복지 및 체육시설

－ 읍면소재지 주민 및 인근주민들의 주된 복지문화시설에 대한 내용을 서술

마을명	시설명	면 적(평)	건축년도	이용대상	운영형태	소재지

● 교육시설

－ 읍면소재지 내에 분포하고 있는 교육시설에 대한 서술

마을명	시설명	학급수	학생수	교사수	개교년도	소재지

1. 사업대상지 개요

2. 지역현황

● 보건의료시설

－ 읍면소재지 내에 분포하는 의료시설(보건소, 의원, 병원, 약국 등)에 대한 서술

마을명	시설명	면 적(평)	건축년도	이용상황	병상	비고

● 금융 및 상업시설

－ 읍면소재지 내에 분포하는 금융(협동조합, 우체국 등), 및 상업시설에 대한 서술

마을명	시설명	규 모(m²)	건축년도	이용대상	소재지	비 고

I. 사업대상지 개요

2. 지역현황

● 상가촌 현황

- 읍면소재지 또는 인근마을의 상가건물군을 형성하는 상가의 현황을 중심으로 작성
(상가건물군 : 10개 이상의 상가가 밀집하여 상업공간 형성하는 도로 혹은 가로)

마을명	상가명	판매품종	건축년도 및 층수	종사원수
○ ○ 리	식당			
	슈퍼마켓			
	수리점			
○ ○ 리	횃집			
○ ○ 리				

● 제조업 현황

- 읍면소재지 내의 제조업, 가공 공장 및 생산의 현황을 작성

마을명	제조업종	생산품	종업원수	면적 및 위치
○ ○ 리				
○ ○ 리				
○ ○ 리				

I. 사업대상지 개요

2. 지역현황

● 유통 및 가공시설

－ 읍면소재지 내에 분포하고 있는 유통 및 가공시설에 대한 서술

마을명	시설명	면 적(평)	건축년도	이용대상	운영형태	소재지

● 전통역사문화 현황－지역문화재 현황

－ 보존가치가 있는 역사유물이 존재하는 경우에는 아래 표를 적절하게 활용하여 작성

구 분	총계	국가지정 문화재							지방지정 문화재					문화재자료
		계	국보	보물	사적	천연기념물	중요민속자료	주요무형문화재	계	유형문화재	기념물	민속자료	무형문화재	
○○군														
()면														
()권역														

I. 사업대상지 개요

2. 지역현황

● 지역문화행사 현황

– 읍면소재지가 속한 행정구역(郡, 面) 및 면소재지에서 2000년 이후 개최한 지역축제, 문화행사 등에 대해 시행 월(기간), 장소, 축제내용, 주최(주관) 및 방문(관람)객수 등 현황을 기재.

* 지역 주민 또는 권역 주민들이 행사기간에 한 역할(지역 농특산물 판매, 숙박 제공, 자원봉사 등)에 대해서도 별도 기술

향토문화축제	시행 월	장 소	축제 주요내용	주최
○ ○ 축제	(기간: 일)			
○ ○ 행사	(기간: 일)			

1. 사업대상지 개요

2. 지역현황

● 읍면발전협의회 구성 현황

- 읍면발전협의회 구성원 직책과 주요 활동내용을 기입하고 구체적인 조직도는 덧붙임

직책	성명	연령	주요 활동 내용	비고 (구성일자)
공동위원장 공동위원장 위원 위원 .			- ○○시장(군수) - ○○대학교수 - ○○읍(면) 번영회장 - ○○읍(면) ○○회장 .	

● 읍면발전협의회 운영실적

- 증빙서류에는 회의 관련 공문, 사진대지, 참석자 날인 대장 등을 제시

일 시	장 소	참석인원	주 요 내 용

I. 사업대상지 개요

2. 지역현황

● 지자체의 지원조직 현황

– 주요업무내용은 계(담당)에서 수행하는 주요업무를 모두 기재

과명	계(담당)명		주요업무내용	비 고
	계(담당)	인원		

● 지자체의 학습활동 실적

– 증빙서류에는 회의 관련 공문, 사진대지, 참석자 날인 대장 등을 제시

소속/직책	성명	일시/기간	이수교육명	교육주관기관	비고

I. 사업대상지 개요

3. 설문조사

- 설문조사는 일반지구 지침에는 제시되어 있지 않음
- 그러나 주민참여형 계획수립을 위해서 다수의 의견을 파악해야 함
- 설문조사의 전체 내역은 증빙서류에 제시하고, 제안서에는 핵심사항 중심으로 작성
- 조사기간, 조사대상, 전체 배포수/유효 표본 수, 설문방법, 조사내용, 응답자 거주지 등을 반드시 포함(배후지역 주민도 포함)

구분		세부내용	비고
조사 개요	조사기간	1차)2014.6.10~2014.6.17(7일간) 2차)2014.7.17~2014.7.24(7일간)	사업 발굴단계, 계획 확인 단계 2차례 실시
	조사대상	000읍/면 거주민	배후지역 주민 포함
	배포수/유효 표본수	200부 / 170부	유효 표본수가 높아야 함
	설문방법	1대 1일 면접조사/자기기입식	
	조사내용	거주민족도, 지역발전방향, 사업요 구도 등	지역특성 및 테마 고려 추진위원회 협의를 통해 도출
일반 현황	응답자 거주지	000읍/면소재지 000명 000읍/면소재지 배후지역 000명	증빙서류 주소(지번포함)제시 소재지와 배후지역 주민 비율 고려
	응답자 성별	남성 000명, 여성 000명	남녀 비율 고려
	응답자 연령	60대 00명, 50대 00명, 40대 00명 등	지역인구특성 기술

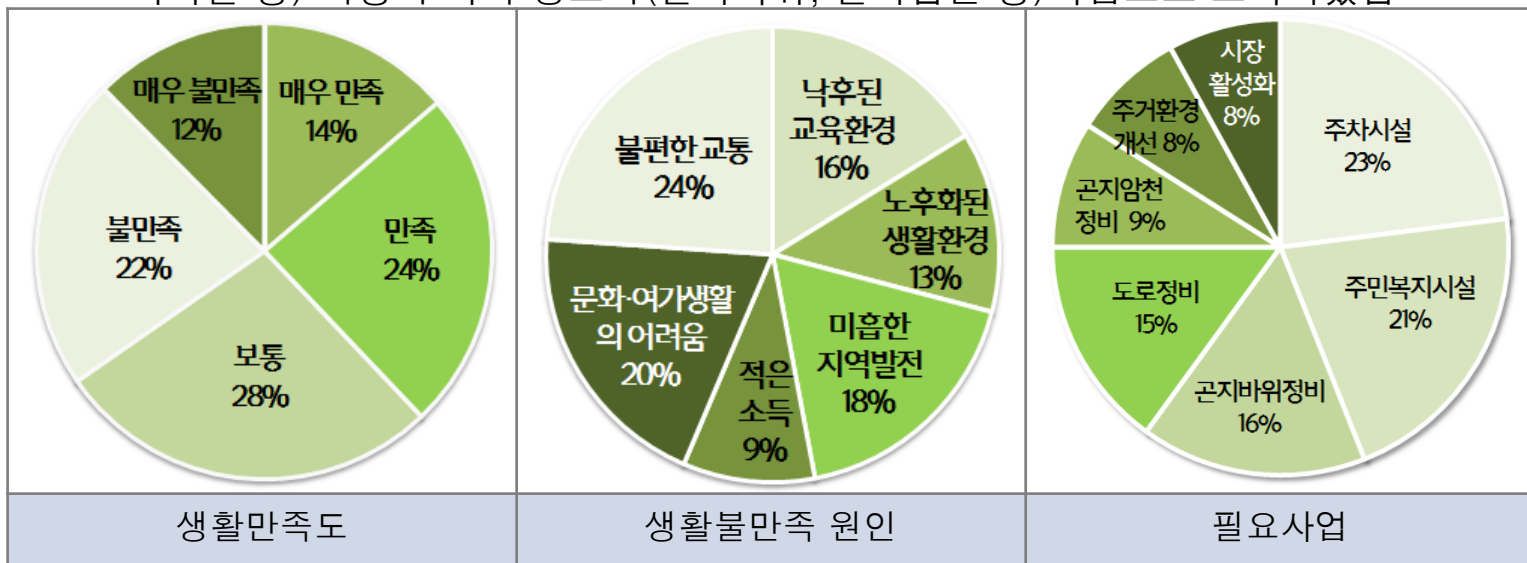
I. 사업대상지 개요

3. 설문조사

- 주민이 느끼는 지역생활 만족·불만족 요인, 지역발전방향, 필요사업을 중심으로 조사
- 제안서에는 요약내용을 증빙서류에 근거자료 전부를 제시함

※ 광주시 곤지암읍 사례

- 응답자의 66%는 보통 이상의 생활만족도를 보임
- 지역주민들이 느끼는 지역발전 사항은 주로 생활환경(교통, 문화, 복지 등)에 대한 항목으로 곤지암읍소재지가 가져야 할 기능적 부분의 보완이 필요한 것으로 조사됨
- 지역발전을 위해 주민들이 필요하다고 느낀 사업영역은 편의시설(주차장, 복지시설 등) 확충과 지역 명소화(곤지바위, 곤지암천 등)사업으로 조사되었음



I. 사업대상지 개요

4. 관련계획 검토

- 관련계획 검토는 일반지구 지침에는 제시되어 있지 않음
- 그러나 국가정책, 시·군의 읍·면 발전 방향과의 정합성 제시를 위해 필요
- 관련계획 검토를 통해, 신규사업 대상지의 추진 필요성(당위성), 시·군의 읍·면 발전에 대한 신규사업 계획방향의 정합성 등 제시

구분	내용
2013~2017 농업·농촌 및 식품산업 발전계획	<ul style="list-style-type: none"> ■농정 패러다임 변화 ■대상지 관련 내용
제4차 00시/도 종합계획	<ul style="list-style-type: none"> ■대상 시·군 관련 내용 ■대상지 관련 내용
2020 00시/군 기본계획	<ul style="list-style-type: none"> ■대상지 관련 내용
희망마을 만들기 (충청남도 자체 프로젝트)	<ul style="list-style-type: none"> ■추진배경 ■실제 대상지 추진상황
시·군 경관기본계획	<ul style="list-style-type: none"> ■대상지 관련 규제사항, 경관계획 내용 등

- 대상지 관련 사업내역(사업명, 사업규모, 사업비, 사업기간, 위치 등 제시)

구분	세부사업	사업내용	사업위치	사업규모	사업기간	사업비
정주·환경	기초생활기반 정비	공용주차장	00면 00리 00번지	00대(00㎡)	2015~2016	700백만원
	공동체 생활거점 구축	귀농귀촌 지원 사업	00시/군	1식	2015~2016	800백만원

I. 사업대상지 개요

5. SWOT 분석 및 계획과제 도출

- SWOT 분석 및 계획과제 도출은 일반지구 지침에는 제시되어 있지 않음
- SWOT 분석
 - 내적 강점과 약점, 외적 기회요인과 위협요인 제시
- 계획과제 도출
 - SWOT 분석을 통해 도출된 강점을 극대화시키고 약점을 극복
 - 농촌중심지 활성화사업을 통해 추진하고자 하는 과제를 제시함

강점 (Strengths)

- 근대기의 역사문화(산업자원)의 분포
- 장항재생 및 질적 성장의 지속 추진으로 주민 결속력

기회 (Opportunities)

- 장항읍의 관광객 증가
- 서천지역의 다양한 관광휴양자원.문화축제와 연계개발 가능성전

S-O

- 지역자원을 활용한 관광 홍보 마케팅
- 장항의 이미지 메이킹 및 전국적 인지도 확보

S-T

- 주민의 지역순환경제 창출
- 중심지 일원 근대역사자원의 리모델링 및 활용

- 단기) 국립생태원, 국립해양생물자원관 개관에 맞춘 중심시가지로의 관광객 유입과 송림 관광지, 주변 마을과의 연계로 규모의 경제, 연계의 경제 도모
- 장기) 장항국가생태산업단지 등과 연계한 정주민.교류인구의 증가 도모

약점 (Weaknesses)

- 인구감소, 고령화로 인한 중심지의 활력 약화
- 중심성 약화와 도심공동화

위기 (Threats)

- 장군대교 건설로 군산시로의 인구 등 유출 가속화 우려
- 군산시의 대형할인점 입점으로 장항읍 상업 위축

W-O

- 생태원, 해양생물자원관 관광객을 중심으로 유인
- 중심지와 주변 관광지와 연계 및 복합개발

W-T

- 인근 군산시와 차별화된 내발적 발전 전략 도모
- 유부도 등 관광자원의 특화

계획과제

- 쇠퇴한 중심시가지에 대한 상업·서비스 프로그램 전개 등 활성화 대책 마련
- 주변 농어촌 마을 및 송림 관광지와 연계한 장항읍 전체의 동반성장 도모
- 장항 지역경제를 활성화하기 위한 민간주도의 혁신주도형 지역발전 기틀 마련
- 주민·행정·NGO·기업·전문가가 함께하고 행동하여 지역혁신역량 강화

II. 청성면소재지 발전방향

1. 기본방향(발전비전, 발전목표, 추진전략)

- 작성순서 : 발전 비전 - 발전 목표 - 추진전략
- 계획 전체를 관통하는 **지향**하는 **바와 테마**를 명확히 제시
 - **미래상** : 농촌중심지가 나아가야 할 미래를 형상화한 청사진으로서, 지역의 고유 특성을 느낄 수 있도록 하는 **비전** 제시
 - **발전목표** : 비전을 실현하고자 계획기간 동안 달성해야 할 성과. 도달점으로서, 추진전략의 세부 항목들을 총괄하는 **목표** 제시
 - **추진전략** : 목표를 달성하기 위한 체계적이고 구체적인 시책과 사업계획으로서의 구체적 시책과 수단을 제시



추진목표	추진전략	주요사업
과거와 통하는 운산문화 경제재생	주변 역사문화자원의 활용	운산문화공간프로젝트 / 운산미소관
	내부 인적자원의 활용	운산문화공간프로젝트 / 운산미소관 / 용장천정비사업
주인이 통하는 어울림의 공간재생	유류시설물의 활용방안 마련	운산문화공간프로젝트 / 운산미소관 / 용장천정비사업
	모든 세대 소통의 장 마련	용장천수변마당 / 운산어울림터 / 노티나무휴게쉼터
모두가 통하는 지역활력 프로그램	배후지역 주민 유입 프로그램	내외부 인적자원 재능기부를 통한 프로그램 개발
	시설물 활용 극대화 프로그램	주민 운영관리 체계 구축 / 교육 연계프로그램 개발

II. 발전방향

3. 중심지 계층구조 분석

- 분석방법 1) 인구기준: 시·군의 읍·면소재지별 인구규모 상위 3순위 기준
- 분석방법 2) 중심지 계층구조 분석(데이비스(W.K.D.Davies) 기능지수 분석
 - 농촌중심지에 포함되는 마을(시가지 및 그에 연접한 행정리)만을 대상으로 3차 기능(행정, 업무, 상업, 서비스)를 대상으로 분석
 - 2계층 이상 지역만 농촌중심지로 분류
 - 시·군 내에서 대상지 위치(도면, 표 동시 제시)

※ 도농통합시는 시청소재지(동지역)를 하나의 중심지로 간주하여 인구규모 제시

농촌중심지	중심지 기능지수	계층	중심성 비중	중심지 계층구조 분석도
○○시 동부(洞部)	5,562.70	1	77.26	
○○읍소재지	407.93	2	5.67	
○○면소재지	396.31	2	5.50	
○○면소재지	194.15	3	2.70	
○○면소재지	162.87	3	2.26	
○○면소재지	149.38	3	2.07	
○○면소재지	113.09	4	1.57	
○○면소재지	89.85	4	1.25	
○○면소재지	83.94	4	1.17	
○○면소재지	39.77	4	0.55	

II. 발전방향

3. 중심지 계층구조 분석

- 농촌중심지에 속한 마을의 파악
 - 읍·면소재지의 시가지에 속한 마을을 대상으로 하되, 이에 연접한 지역으로서 농촌중심지의 일부라고 간주할 수 있는 마을도 포함
- 자료의 조사 및 데이터셋트(data set)의 작성
 - 농촌중심지에 속한 마을에 입지한 공공과 민간의 상업·서비스업 시설로서 주변 농촌지역 주민들이 이용하는 시설을 조사
 - 현장 조사가 어려운 경우는 한국전화번호부(주)에서 발행하고 있는 해당 시·군의 전화번호부를 활용하여 다음과 같이 분석대상 업종을 추출

※ 상품 판매 및 서비스 제공 시설로서 분석대상 시설수의 종류가 많을수록 분석결과의 정확도가 높아지므로, 가급적 많은 종류의 시설을 분석대상으로 할 것을 권장
- 각각의 중심지에 대해서 업종별 시설수 파악

	PC방	가구	가전제품	농기구	초등학교	대학교	합계
중심지A	50	10	5	10	1	1	77
중심지B	30	5	3	10	1		49
중심지C	10	5	2	5	1		23
중심지D	10			5	1		16
합계	100	20	10	30	4	1	165

II. 발전방향

3. 중심지 계층구조 분석

2013년 전화번호부에서 추출한 중심성 분석 대상 업종(예시)

번호	전화번호부 시설명	번호	전화번호부 시설명	번호	전화번호부 시설명
1	PC방	26	병원(종합)	51	자전거
2	가구	27	병원/의원	52	잡화점
3	가전제품수리(전파사)	28	보일러	53	제과점
4	가전제품판매	29	사료	54	조명기구
5	건강식품제조/판매	30	사무기기	55	주방가구
6	건강원	31	사진	56	주방기구
7	귀금속/시계/장신구/금은방	32	사회복지시설	57	철물점
8	금융업(새마을금고/신협/은행)	33	서점	58	침구류판매
9	꽃집(화원)	34	세탁소	59	카센타
10	내의	35	술집	60	커튼
11	노래방	36	슈퍼마켓	61	커피전문점
12	농기구	37	신발판매	62	컴퓨터/주변기기
13	농약판매	38	아동복/유아복	63	컴퓨터수리
14	다방	39	안경점	64	통신/전화서비스
15	닭집/치킨센터	40	약국	65	통신관련서비스
16	당구장	41	예식장	66	패스트푸드
17	동물병원	42	오토바이/부품-판매/수리	67	편의점
18	등산용품/장비	43	우유/분유	68	피부미용
19	떡/한과/유과	44	우체국/우편취급소	69	초등학교
20	목공소	45	운동기구/경기용품	70	중.고등학교
21	목욕탕/사우나/찜질방	46	유리/거울	71	대학교
22	문구/사무용품	47	음식점(?)	72	화장품판매
23	미용실	48	의류	73	관공서
24	방앗간/정미소	49	이발소	총 73개 시설	
25	병원(일반)	50	자동차부품판매		

II. 발전방향

3. 중심지 계층구조 분석

- 데이비스(W. K. D. Davies)의 기능지수법을 사용하여 입지계수 및 기능지수를 구함
- 먼저, 입지계수를 구함
 - 아래 공식의 의미는, 총 시설수가 100개인 PC방의 입지계수는 $1(=1/100 \times 100)$ 이고, 총시설수가 1인 대학교의 입지계수는 $100(=1/1 \times 100)$ 이라는 의미
 - 이는 어떤 업종이 전체 시스템에서 갖는 중심성은 100이라고 보며, 만약 수요에 대한 만족도가 전체의 중심기능시설에 대해 균일하다면, 어떤 특정한 기능의 시설수가 많을수록 그 기능의 중심성은 낮은 것으로 가정하기 때문임

$$C = \frac{t}{T} \times 100 = \frac{1}{T} \times 100$$

C : 기능 t 의 입지계수

t : 기능 t 의 하나의 시설수

T : 중심지체계 내에 있는 기능 t 의 모든 시설수

	PC방	가구	가전제품	농기구	초등학교	대학교	합계
중심지A	50	10	5	10	1	1	77
중심지B	30	5	3	10	1		49
중심지C	10	5	2	5	1		23
중심지D	10			5	1		16
합계	100	20	10	30	4	1	165
입지계수	1	5	10	3.3	25	100	

II. 발전방향

3. 중심지 계층구조 분석

● 다음으로, 중심지별 기능지수를 구함

- 각 중심지가 보유하는 기능유형별(PC방, 가구, 가전제품 등) 시설수에 그 기능의 입지계수를 곱하여 그 중심지의 일정 기능 유형이 가지는 중심성의 양을 얻은 후 그 중심지의 총체적인 중심성인 기능지수를 구함

$$F_a = \sum A_t \times C_t$$

C_t : 기능 t 의 입지계수

A_t : 기능 t 의 시설수

F_a : 중심지 A 의 기능지수

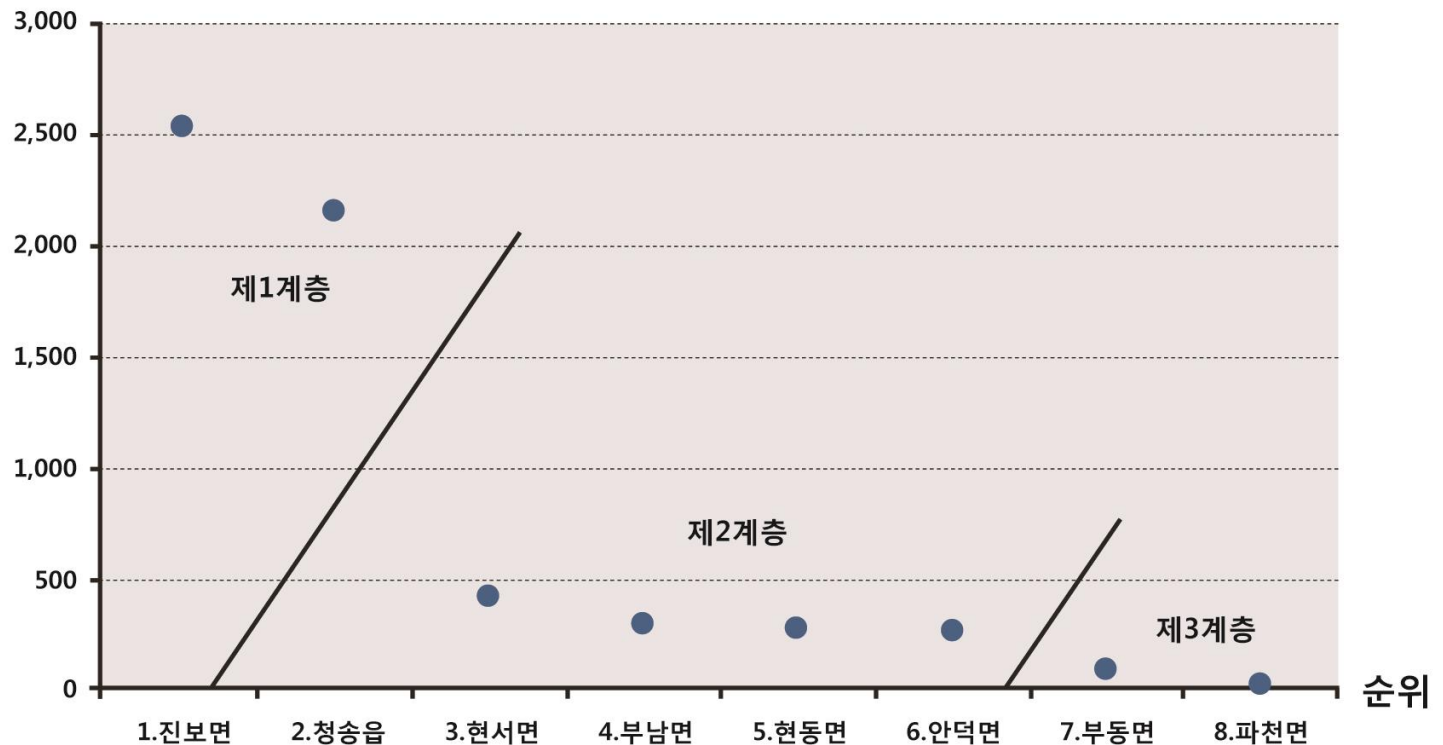
	PC방	가구	가전제품	농기구	초등학교	대학교	기능지수
중심지A	50×1=50	10×5=50	5×10=50	10×3.3=33	1×25=25	1×100=100	308
중심지B	30×1=30	5×5=25	3×10=30	10×3.3=33	1×25=25		143
중심지C	10×1=10	5×5=25	2×10=20	5×3.3=16.5	1×25=25		96.5
중심지D	10×1=10			5×3.3=16.5	1×25=25		51.5
합계	100	20	10	30	4	1	
입지계수	1	5	10	3.3	25	100	

II. 발전방향

3. 중심지 계층구조 분석

- 위에서 얻은 중심지 기능지수값의 배열 상에서 자연적 단절점(natural breaks)이 확연히 드러나는 곳에서 계층을 구분하거나, 자연적인 단절점이 잘 드러나지 않는 경우에는 군집분석(cluster analysis)에 의해 계층을 구분

중심기능지수



II. 발전방향

4. 추진사업 선정 및 우선순위 설정

- 설문조사, 관련계획, 인터뷰 조사 등 종합 제시
- 발전방향에 부합되는 사업 선정 및 우선순위 도출
 - 설문조사 등으로 도출된 사업들을 대상으로 추진위원회 동의를 통해, 추진사업 선정 및 우선순위 설정
- 사업선정 원칙과 기준 제시
 - 상위계획 및 관련계획 연계성, 사업 실현가능성, 지역개발에 대한 선도성, 지역발전에 대한 균형성, 파급효과성 등 지역현황을 고려하여 제시



II. 발전방향

5. 성과목표

- 성과목표는 일반지구 지침에서는 제시되어 있지 않음
- 농촌중심지 활성화 사업계획을 통해 얻을 수 있는 목표 제시
- 시·군 중장기 발전계획 등에서 제시하고 있는 성과지표 및 신규사업을 통해 얻고자 하는 목표에 대한 세부지표를 설정하여 산정
- 사업과의 관련성을 통해 얻을 수 있는 목표치 제시

성과지표 (농촌중심지별로 항목이 다를 수 있음)	연차별 목표치				산출근거
	2015	2016	2017	2018	
1) 기본목표(변경가능)					
－ 주민 만족도(%)	20	25	30	40	연차별 추진위원회 주관 주민 만족도조사 실시
－ 신규 인구 유입(인)	－	증5%	증10%	증15%	전입인구수 기준(전년대비)
－ 공통목표 3(특산물매출액, 음식 접홍보 등)		증5%	증10%	증15%	농촌중심지 사업별로 다양
2) 추가목표(변경가능)					
－ 마을리더 육성(인)	－	2	4	8	연차별 리더교육 실시
－ 일자리 창출(인)	2	4	6	8	4대보험 적용 신규일자리 창출
－ 주민교육(횟수)	2	4	6	8	주민교육 결과보고 건수
－ 년 유입 관광객수(인)	증3%	증5%	증10%	증15%	연계사업 고려
－ 추가목표 5(창업점포수, 재능기 부수 등)	2건	4건	6건	8건	연계사업 고려

6. 사업내용-구성

- **기초생활기반 확충** : 지역 주민이 공동체적 삶을 영위하는데 필요한 기반시설 등
 - 농어촌정주 여건개선을 위한 면소재지 내 도로, 상·하수도, 배수로, 교량, 주차장 등
 - 지역사회 커뮤니티 활성화를 위한 다목적회관, 마을도서관, 야외공연장 등
 - 지역사회 유지 및 도시민 유치 지원을 위한 기초생활 인프라 구축 등※ 주민서비스 개선을 위한 운동휴양시설 및 서비스전달체계, 재해대비시설 등이 해당

- **지역경관 개선** : 쾌적한 주거공간 조성과 농촌다운 자연경관 유지를 위한 시설
 - 농촌의 자연경관과 농촌다움을 체계적으로 유지·보전하기 위한 경관계획 수립 지원
 - 농어촌의 불량경관 정비를 위한 지붕·담장정비, 경관수목 식재, 마을보호수, 향토자원 등의 정비사업 등
 - 지역사회의 중심거점인 읍·면소재지의 체계적인 정비와 활성화를 위한 가로경관 및 간판정비 사업 등※ 간판정비는 집단적인 정비사업에 한하며, 시설비의 20%는 수혜자가 부담

- **지역역량강화** : 지역주민의 역량강화 및 지역경제 활성화 지원
 - 기능별사업의 추진을 위한 기본계획수립비 등의 부대경비, 지역마케팅, 관계자교육, 홍보, 컨설팅, 마케팅의 소요경비 등의 지원
 - 기초생활권의 기능별사업을 효율적으로 추진하기 위한 지역리더 및 주민교육, 브랜드 개발, 귀농 및 귀촌 프로그램 등의 지원※ 시·군별 일반농산어촌개발사업 신청예산의 10%범위 내에서 신청 가능

II. 내북면소재지 발전방향

6. 사업내용

- 세부사업 00-○○ 광장 및 공원 조성 사업

1) 필요성 및 목적

00광장 및 공원 관련 전문성을 가진 운영 주체를 선정하고, 효과적인 운영기반을 구축함으로써 주민의 문화향유권을 확보하고, 문화공동체로의 발전을 촉진

2) 사업내용

가) S/W사업

① 찾아가는 어머니 공연단 운영

-○○광장을 활용, 어머니 공연단 운영

-월 1~2회, 주말을 활용한 프로그램 운영

② 청소년 동아리 활동 지원

-○○광장을 활용, 초·중·고교 학생 동아리 활동 지원

-동아리 체전, 동아리 준비활동 준비 등 실시

나) H/W사업

① 관리실 조성

-○○m² 규모의 지상 ○○ 규모로 조성

-○○명이 상주하며, ○○ 역할을 수행하는 시설로 조성

6. 사업내용

● 세부사업 00-○○ 광장 및 공원 조성 사업

② 휴게시설 조성

-○○m² 규모의 부지에 휴게소 ○○개, 분수대 ○○ 개 등 조성

③ 조경시설 조성

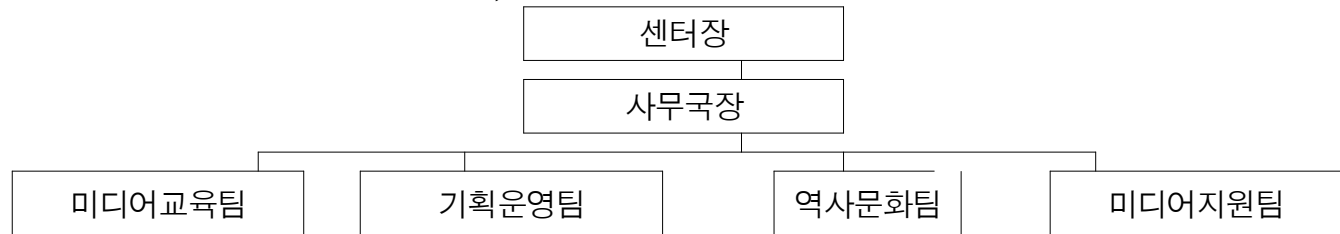
-주민들의 쾌적한 이용과 관람을 지원하기 위해, 외부 ○○ 위치에 조성

-○○m² 규모로 조성

3) 운영·관리계획

① 00시/군 광장 및 공원 설치 조례 00조(위탁운영 등)에 의거 민간위탁

② 추진위원회와 협의하여, 00기관 위탁



4) 투자계획

① 정확한 물량에 근거하여 산출(사업량 ○○m², 사업비 ○○백만원)

5) 기대효과

① 사업을 통해 얻을 수 있는 성과목표, 기대치 제시(성과목표와 연계 작성)

II. 발전방향

6. 사업내용

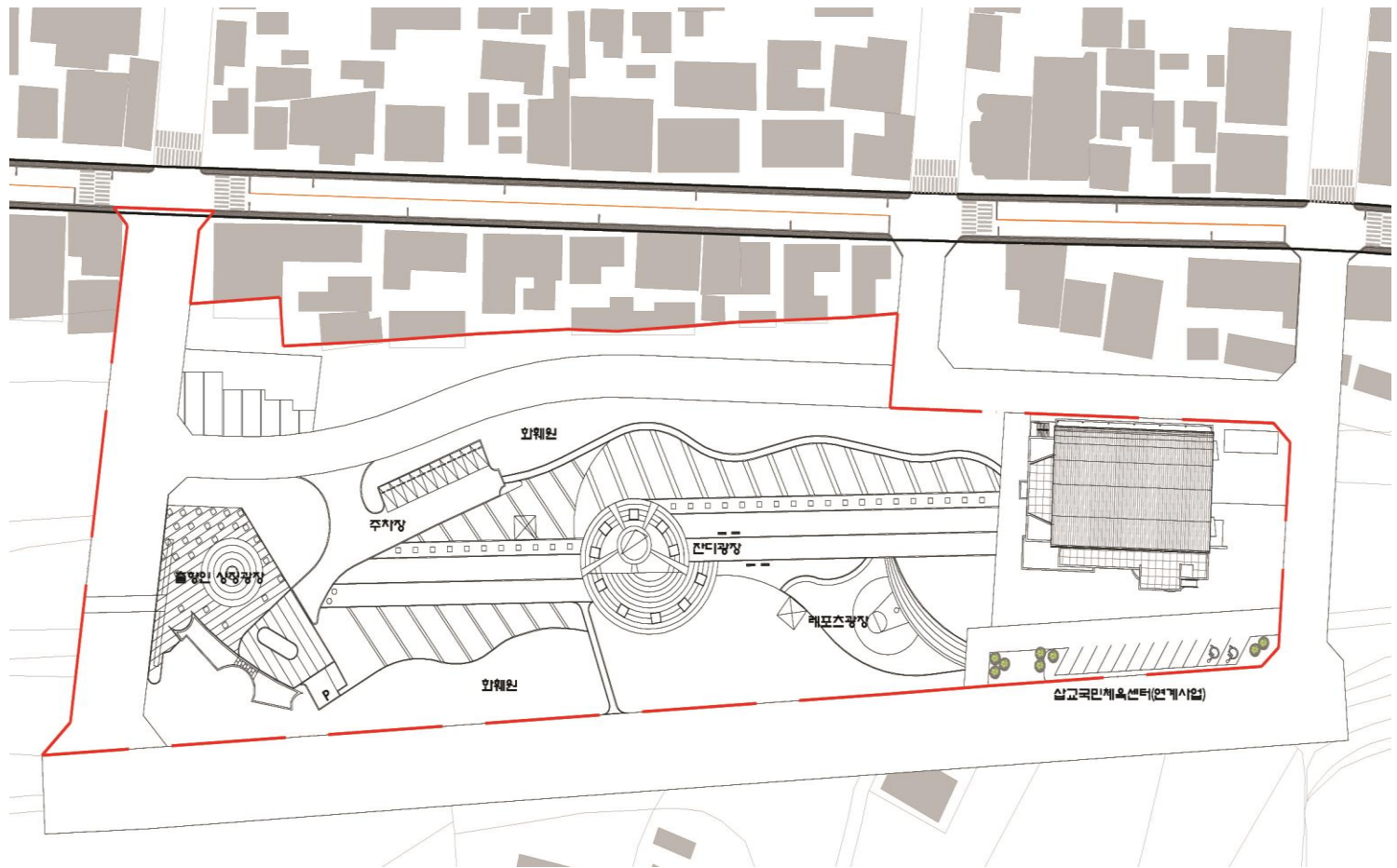
● 세부사업 내역 산출(예시)

구분			사업량	사업비 (백만원)	년차별 사업비(백만원)				
					〇〇년	〇〇년	〇〇년	〇〇년	〇〇년
〇〇체육공원 조성사업				〇〇	〇〇	〇〇	〇〇	〇〇	〇〇
	부지매입			〇〇	〇〇	〇〇	〇〇	〇〇	〇〇
	부지매입	4,098㎡	〇〇	〇〇	〇〇	〇〇	〇〇	〇〇	
	〇〇체육공원 조성계획 수립사업			〇〇	〇〇	〇〇	〇〇	〇〇	
	계획 및 설계(토목)	1식	〇〇	〇〇	〇〇	〇〇	〇〇		
		부지조성(토목공사)	4,098㎡	〇〇	〇〇	〇〇	〇〇	〇〇	
		부대비용	1식	〇〇	〇〇	〇〇	〇〇	〇〇	
	야외 체육공원 조성사업			〇〇	〇〇	〇〇	〇〇	〇〇	
	다목적 체육광장 조성	1,084㎡	〇〇	〇〇	〇〇	〇〇	〇〇		
		배드민턴,조깅로 조성	386㎡	〇〇	〇〇	〇〇	〇〇	〇〇	
		부대비용	1식	〇〇	〇〇	〇〇	〇〇	〇〇	
	진입도로 및 주차장 조성사업			〇〇	〇〇	〇〇	〇〇	〇〇	
	주차장 및 진입도로 조성	744㎡	〇〇	〇〇	〇〇	〇〇	〇〇		
		부대비용	1식	〇〇	〇〇	〇〇	〇〇	〇〇	
	야외놀이광장 조성사업			〇〇	〇〇	〇〇	〇〇	〇〇	
	어린이놀이터 조성	275㎡	〇〇		〇〇	〇〇	〇〇		
		야외조경 및 잔디마당 조성	1,572㎡	〇〇	〇〇	〇〇	〇〇	〇〇	
		식재 조성	1식	〇〇		〇〇	〇〇	〇〇	
		부대비용	1식	〇〇	〇〇	〇〇	〇〇	〇〇	

II. 발전방향

6. 사업내용

- ○○복지시설 및 다목적 광장 조성 계획도(예시)



II. 발전방향

6. 사업내용

- 경관형성계획은 개별사업으로, 기본계획 수립과 동시에 계획 수립 제시
- 특정경관계획 수준으로 작성
 - 1) 목표와 전략, 2) 경관권역 설정 및 기본방향, 3) 요소별 경관설계지침(건축물, 옥외광고물, 공공시설물, 색채 등) 등 실행 및 관리운영 방안 제시
- 시·군 경관기본계획과 연계 수립

1. 건축물 경관설계 지침 -세부설계지침(예시)

1종 : 한옥중심 경관 형성

경관설계지침

주요원칙

▶ 읍성 내부 건축물을 한옥(기와 또는 초가)으로 조성하여 옛 도시 경관의 회복 및 전통 경관 형성

중점사항

▶ 주요 가로 및 문화재 주변지역 역사문화적 경관 및 축 형성 유도

장 단 점

- ▶ 역사문화도시 경관 형성 및 정체성 확보에 유리
- ▶ 주민들의 건축공사비 증대로 경제적 부담 증대
- ▶ 경관형성에 장기간 소요

●변경 전



●변경 후



II. 발전방향

7. 추진체계 구축 및 시설물 운영관리계획

● 추진체계 구축

- 전담부서, 읍면발전협의회, 추진위원회, 총괄계획가 등 구성 · 운영실적 제시
 - 추진조직별 구성내역, 운영방법 및 내용, 참여 주체별 역할을 명확히 제시함
 - 중간지원조직, 주민자생단체(NGO, NPO 등) 등 제시(조례, 비용 등 제시)
- ※소재지 주민+배후지역 주민 참여 여부 제시



II. 발전방향

7. 추진체계 구축 및 시설물 운영관리계획

- S/W사업과 H/W사업별 운영 및 유지관리방안
 - － 기본방향, 운영유지관리 조직, 시설물 유지관리 예상비용 및 비용마련 방안

1. 운영유지관리 조직

운영관리주체		내용
시설 관리	자자체	시설물의 주기적인 확인, 행정적 지원 수렴
	운영관리전담팀	시설물 관리운영 전담팀으로 정기적인 관리, 정비 수행
	지역주민	시설물 관리 및 주변환경 정비, 사업활동 참여 등
운영 관리	추진위원회	시설물 관리운영주체로서 적극적인 참여 활동, 인력관리, 리더육성 등
	운영관리전담팀	정기적인 시설물관리 및 주변환경정비 수행

2. 시설물 관리운영 예상비용 및 비용마련 방안

- － 제안서와 증비서류에 유사시설에 대한 실제 시·군 유지·관리 비용 예시

구분		비용(원)	산출근거	비고
예 상 관 리 비 용	합계	20,400,000	—	—
	관리비	12,000,000	1,000,000*12개월	전기요금, 냉난방비
	유지비	6,000,000	500,000*1명*12개월	관련시설 청소비 등
	수리비	2,400,000	200,000원*12회(매월 1회)	스마트안내시설 및 기타수리비
관 리 비 용 마 련 방 안	합계	22,800,000	—	—
	임대수익	10,800,000	300,000원*12개월*3개업체	00시설 이용업체장소사용임대료
	장소임대	12,000,000	1,000,000원*12개월	행사·프로그램 진행수익 및 장소임대료

III. 사업비 투자계획

● 재원별 투자계획 및 연차별 투자계획 작성

－투자계획이 이원화 되어 있어, 사업계획 수립 단계부터 이에 대한 고려 필요

(단위 : 백만원)

	총액				2015				2016				2017				2018			
	합계	국비	지방비	자부담	합계	국비	지방비	자부담	합계	국비	지방비	자부담	합계	국비	지방비	자부담	합계	국비	지방비	자부담
합계																				
1.생활공동체재생사업																				
① 곤지암커뮤니티센터																				
② 곤지암어울림마당																				
2.지역경제 활성화사업																				
① 곤지바위길 조성																				
② 곤지암누리뜰(주차장)																				
3.생활문화창조사업																				
① 곤지바위 명소화사업																				
② 곤지암누리뜰 조성																				
4.지역역량강화사업																				
① 교육·훈련																				
② 중심지 활성화 사업																				
③ 홍보마케팅																				
④ 마을경영지원																				
⑤ 부대비용																				
연계사업	3,244	2,228	1,016	-	3,244	2,228	1,016	-	-	-	-	-	-	-	-	-	-	-	-	-
① 신촌천 친수공간 조성사업													-	-	-	-	-	-	-	-
② 복선전철 제6공구 건설공사													-	-	-	-	-	-	-	-
③ 곤지암근린공원조성사업													-	-	-	-	-	-	-	-

III. 사업비 투자계획

● 연차별 투자계획 작성

- 사업계획별 이행조치 사항 등을 고려하여 작성
- H/W사업) 부지매입, 계획수립 → 사업시행 등 고려(통상 1~2년)
- S/W사업) 참여주체 협의 → 계획수립 → 사업추진 등 고려(통상 3~4년)

(단위 : 백만원)

	총액				2015				2016				2017				2018			
	합계	국비	지방비	자부담	합계	국비	지방비	자부담	합계	국비	지방비	자부담	합계	국비	지방비	자부담	합계	국비	지방비	자부담
합계																				
1.기초생활기반확충																				
① 곤지암커뮤니티센터																				
② 곤지암어울림마당																				
③ 곤지암누리들(주차장)																				
④ 곤지암행복나눔길조성																				
2.지역경관개선																				
① 곤지바위길 조성																				
② 곤지바위 명소화 사업																				
3.지역역량강화																				
① 교육훈련																				
② 중심지 활성화 사업																				
③ 홍보/마케팅																				
④ 마을경영지원																				
⑤ 부대비응																				

VII. 농촌중심지 활성화계획 수립 사례

IV. 농촌중심지(일반지구) 활성화계획 수립 사례

- 금산군 남이면소재지(상금하금권역) 종합정비 사례



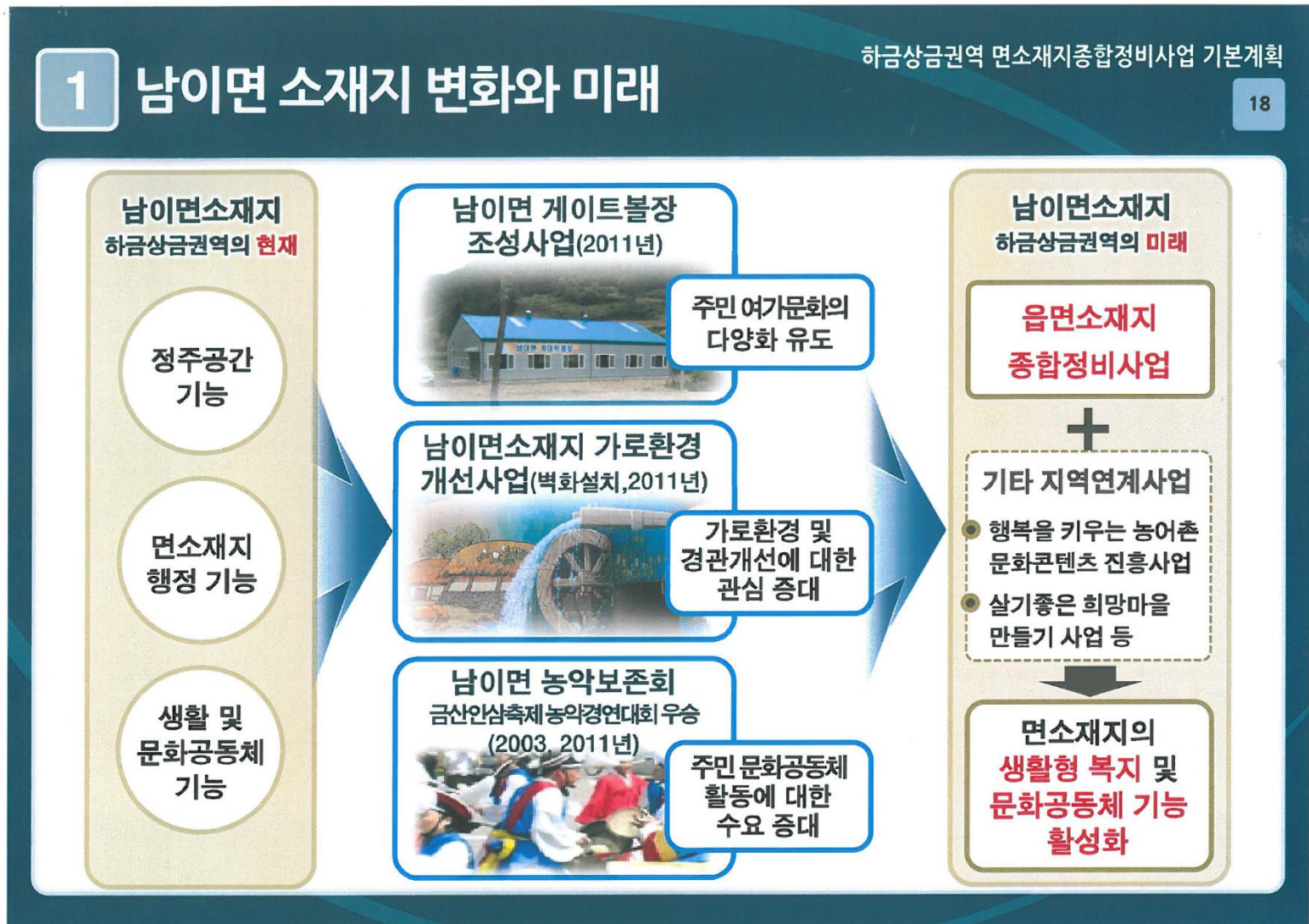
IV. 농촌중심지(일반지구) 활성화계획 수립 사례

● 금산군 남이면소재지(상금하금권역) 종합정비 사례



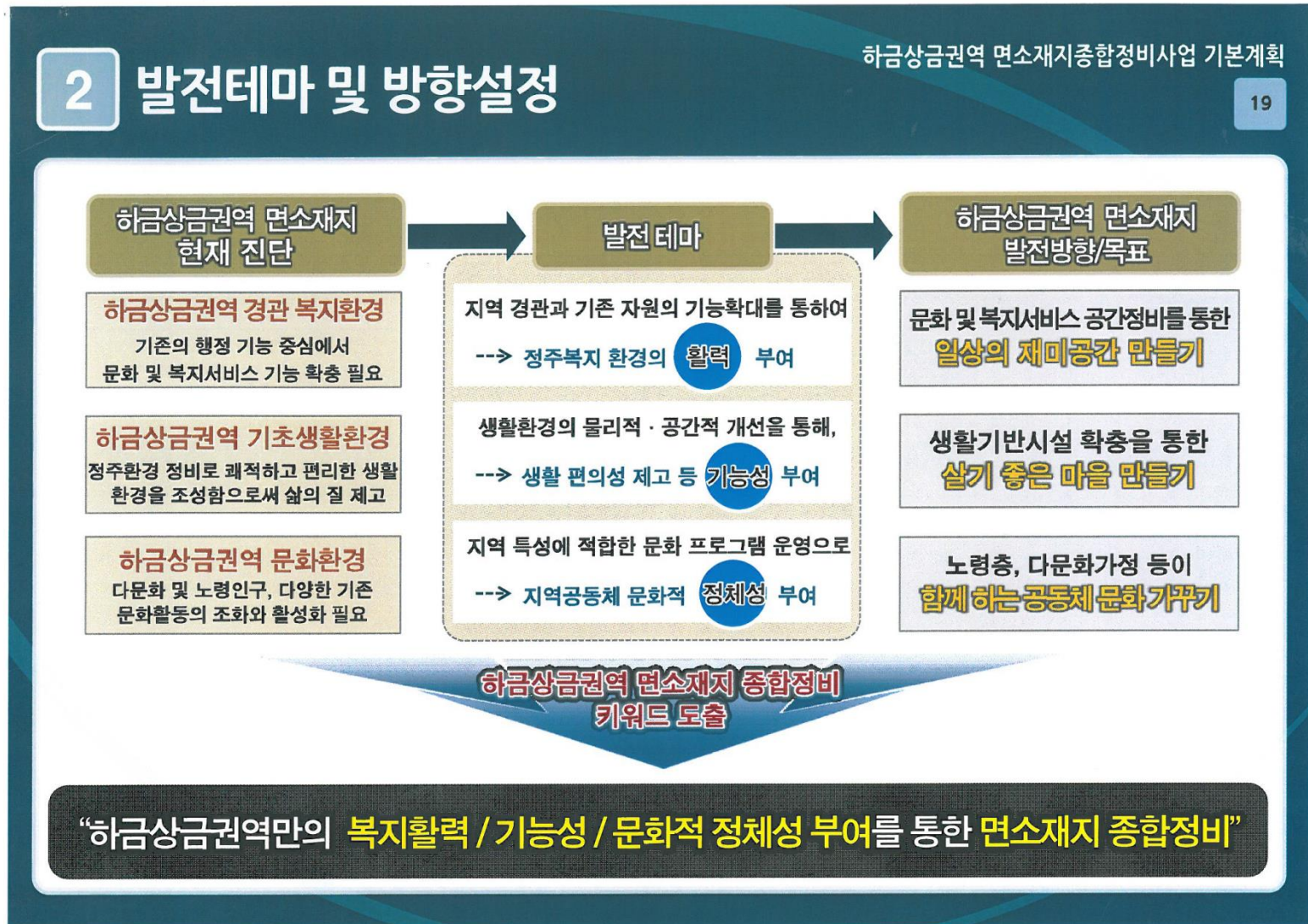
IV. 농촌중심지(일반지구) 활성화계획 수립 사례

- 금산군 남이면소재지(상금하금권역) 종합정비 사례



IV. 농촌중심지(일반지구) 활성화계획 수립 사례

- 금산군 남이면소재지(상금하금권역) 종합정비 사례



IV. 농촌중심지(일반지구) 활성화계획 수립 사례

● 금산군 남이면소재지(상금하금권역) 종합정비 사례

3 비전 및 사업추진 전략

하금상금권역 면소재지종합정비사업 기본계획

20

전략 1 문화 및 복지서비스 공간정비를 통한 일상의 재미공간 만들기



- 1 주민복지시설 조성
- 2 공동천변 하천 정비
- 3 건강 등산로 조성 정비

전략 2 생활기반시설 확충을 통한 살기 좋은 마을 만들기



- 1 상수도 시설 조성
- 2 마을 공용 주차장 조성
- 3 가로환경 개선 및 마을 쉼터 정비

전략 3 노령층, 다문화가정 등이 함께 하는 공동체 문화 가꾸기



- 1 백세건강 프로그램 개발/운영
- 2 문화교류 아카데미 개발/운영
- 3 생활공동체 양성 프로그램 개발/운영



IV. 농촌중심지(일반지구) 활성화계획 수립 사례

● 금산군 남이면소재지(상금하금권역) 종합정비 사례

1 주민복지시설 조성

하금상금권역 면소재지종합정비사업 기본계획

23

조성방안

- 활발하게 이용되는 기존 게이트볼장과 연계 및 주민 생활 체육활동의 확대를 위한 다목적 체육시설 조성
- 문화복지 프로그램 운영 및 지역 커뮤니티 소통 강화를 위한 2층 규모의 복합 문화공간 조성

주요 도입 시설

- 다목적복지공간 : 복지회관(실내체육시설/공부방), 교류광장, 휴게시설, 조경시설 등
- 체육공간 : 배드민턴장 2면, 족구장(실내) 1면 등
- 지원공간 : 마을공용주차장, 휴게공간 등



① 다목적 복지회관 사례



② 복지회관 실내프로그램 사례



③ 교류광장 사례



④ 마을공용주차장 사례



IV. 농촌중심지(일반지구) 활성화계획 수립 사례

- 금산군 남이면소재지(상금하금권역) 종합정비 사례

1 주민복지시설 조성

하금상금권역 면소재지종합정비사업 기본계획

24

다목적회관 운영 사례

괴산군 청천권역 푸른내 문화센터

- 사업규모 : 부지 6,600㎡ (연면적 545㎡)
- 총 사업비 : 3,385백만원
- 시설현황 : 1층 - 체력단련실, 도서실, 사무실
2층 - 다목적회의실
야외공연장, 체력단련시설, 정자 등
- 프로그램 : 스포츠댄스, 노래교실 색소폰강좌 등
- 운영비 : 군비지원 (연간 800만원), 운영위원회회비

푸른내 문화센터 체력단련실



청천권역 상인대학 운영



하동군 금남면 복지회관

- 사업규모 : 연면적 674㎡
- 시설현황 : 1층 - 탁노소(노인복지시설),
대한노인회 분회, 예비군면대 사무실
2층 - 대회의실, 웰빙문화교실
- 프로그램 : 노래교실, 풍물교실, 무료예식장 등

하동군 금남면 복지회관



금남면 의료봉사 활동



IV. 농촌중심지(일반지구) 활성화계획 수립 사례

- 금산군 남이면소재지(상금하금권역) 종합정비 사례

5 마을 공용주차장 조성

하금상금권역 면소재지종합정비사업 기본계획

29

개요

- 위 치 : 하금2리, 하금3리, 상금리
- 면 적 : 하금2리(660㎡), 하금3리(250㎡), 상금리(243㎡)
- 현 황 : 각 마을별 공용주차장 미설치 · 면적 부족, 이면주차 발생에 따른 마을 내 통행 불편

① 하금2리 공가 철거 예정부지



② 하금3리 주차를 위한 사유지 점유

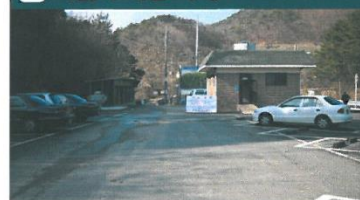


조성방안

- 하금2리, 하금3리는 각 마을회관 인근에 위치한 공가부지를 매입 철거하여 공용주차장과 쉼터 조성
- 상금리는 기존 주차장을 포장 정비하여 쉼터 등 다목적 공간으로 활용할 수 있도록 함



① 마을 주차장 사례



② 마을 주차장 및 쉼터 조성사례



IV. 농촌중심지(일반지구) 활성화계획 수립 사례

- 금산군 남이면소재지(상금하금권역) 종합정비 사례

6 가로경관 개선

하금상금권역 면소재지종합정비사업 기본계획

30

개요

- 위 치 : 하금 1리 (면사무소) ~ 하금 2리 (보내마을)
- 현 황 : 마을도로변으로 9개 상점 영업 중
간판이 노화화되어 있고 무질서하게 부착되어
간판정비 및 도로 포장을 통한 지역이미지
개선 필요

① 하금 1리 가로변 상점



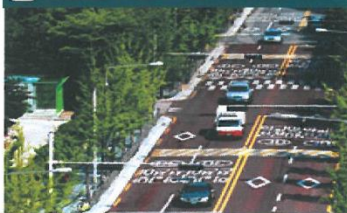
② 이면주차로 인한 혼잡한 도로



① 간판정비 사례



② 스쿨존 조성 사례



조성방안

- 가로경관 개선 (통합 디자인 간판 - 자부담 20%)
- 도로포장 및 남이초등학교 교통안전강화

IV. 농촌중심지(일반지구) 활성화계획 수립 사례

● 강원도 원주시 흥업면소재지 사례 (2011-2014)

- 다목적 권역센터(접견실, 행스장, 건강검진실, 공연장, 회의실)
- 매지천 산책로 정비
- 등산로 정비
- 생활체육시설
- 간판정비
- 가로정비
- 가로경관정비
- 역량강화



IV. 농촌중심지(일반지구) 활성화계획 수립 사례

● 강원도 원주시 흥업면소재지 사례 (2011-2014)



흥업면소재지 종합정비사업 업무협약 체결



흥 ~ 업 학촌 마켓 축제



학촌마을 주말장터 벼룩시장 및 아트마켓

Ⅳ. 농촌중심지(일반지구) 활성화계획 수립 사례

● 공주시 이인면소재지 사례

기능별	세부사업		사업내용
기초 생활 기반 확충	찰방 광장	찰방 녹색쉼터	위치 : 공주시 이인면 이인리 161-3, 162-1, 146-7 번지 면적 : 1,332M2 도입시설 : 주차장, 종합안내판, 공동화장실 등
		찰방 이야기터	위치 : 공주시 이인면 이인리 219-5, 219-6, 219-8, 219-9 번지 도입시설 : 정자, 주차장, 기념비 등
	이인 마을 회관	마을회관 리모델링	위치 : 공주시 이인면 이인리 240-1, 428-6, 239-9, 234 번지 도입시설 : 창고철거, 마을회관 리모델링(355M2)
		할머니방	위치 : 공주시 이인면 이인리 239-12, 239-13 번지 도입시설 : 할머니방신축(100M2)
	이인복합센터 (이인공원)		위치 : 공주시 이인면 이인리 187, 188, 189-3, 189-4, 427-5, 427-6번지 도입시설 : 복합센터 건축물(429M2), 휴게공간, 광장
지역 경관 개선	테마가로정비		위치 : 공주시 이인면 일원 도입시설 : 인도정비(L=1,495M), 보차도 정비(L=188M), 목교 1개소
	경관개선		위치 : 공주시 이인면 일원 도입시설 : 버스정류장 정비 3개소, 태양광가로등 10EA, 상징조형물 3EA, 방향지시판 1EA
주민편 의시설	주차장		위치 : 공주시 이인면 이인리 220-6, 267 번지 도입시설 : 주차장
	화장실		위치 : 공주시 이인면 이인리 177 번지 도입시설 : 화장실

IV. 농촌중심지(일반지구) 활성화계획 수립 사례

● 공주시 이인면소재지 사례



Ⅳ. 농촌중심지(일반지구) 활성화계획 수립 사례

● 부여 가림권역 면소재지종합정비사 사례

전략별사업	세부사업	사업비 (천원)	연차별 사업비			
			소 계	1차	2차	3차
소 계		7,000,000				
기초생활 기반확충	소 계	4,540,000				
	가림문화복지센터(가림어울림터)	1,997,000				
	마을 공동주차장	392,000				
	주민자치센터 리모델링	104,000				
	생태트래킹 코스	215,000				
	군사리 중심가로 정비	1,041,000				
	마을 하천(군사천) 정비	466,000				
	마을 세천 정비	325,000				
지역소득증대	소 계	583,000				
	5일 시장 정비	583,000				
지역경관개선	소 계	190,000				
	가로 환경 정비	190,000				
지역역량강화 (S/W)	소 계	1,687,000				
	지역축제	218,000				
	주민교육					
	부대사업비(설계감리비, 조사용역비, 예비비 등)	1,469,000				

IV. 농촌중심지(일반지구) 활성화계획 수립 사례

● 부여 가림권역 면소재지종합정비사 사례

