

현안과제연구
2010. 03. 15

공주시 기초생활권 발전계획 수립 검토

연구수행 : 유학열 · 이관률 · 윤정미 · 조영재

공주시 기초생활권 발전 기본계획 검토

연구수행 : 유학열·이관률·윤정미·조영재

- 목 차 -

I. 기초생활권 현황과 특성 검토	2
II. 공주시 소생활권 분석.....	12
III. 부문별 일반현황 검토	15
IV. 기초생활권 공간구상도	22

1. 기초생활권 현황과 특성 검토

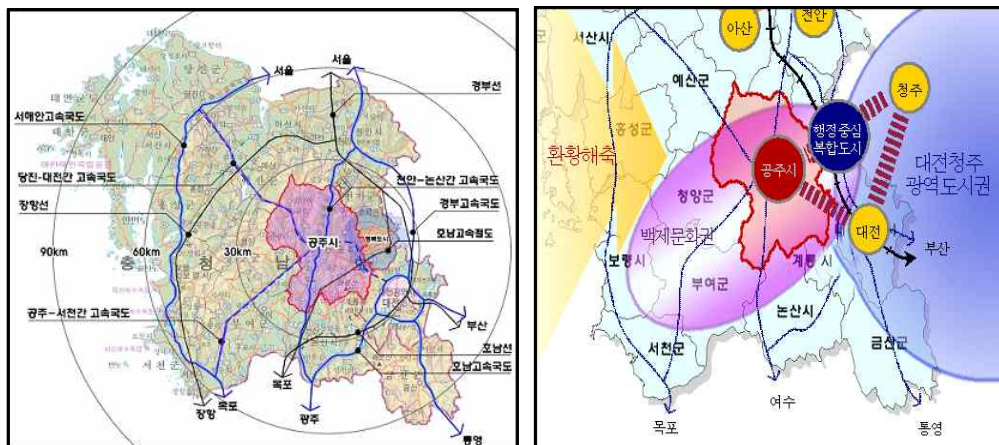
1. 연혁 및 입지여건

○ 백제시대부터 충청지역 중심지

- 충청남도의 중심부에 위치하여 백제의 옛 수도였으며, 조선시대 행정의 중심지 기능 수행
- 1995년 공주시와 공주군의 통합으로 도농복합형(都農複合型) 공주시가 되었음

○ 지리적으로 충청남도의 중심도시

- 동쪽으로 연기군과 대전광역시, 서쪽으로 예산군과 청양군, 남쪽은 논산시와 부여군, 북쪽은 아산시와 천안시 등과 접해있으며, 충청남도내에서 가장 많은 8개 시·군과 접하고 있음



<그림 1-1> 공주시 위치도 및 입지여건 분석도

출처 : 2020년 공주도시기본계획 수정, 2006

○ 입지 여건

- 환황해 경제권내 내륙 교류거점 지역으로서의 잠재력 보유
- 행복도시 입지로 국가 중추행정 및 국제교류활동의 보완적 역할 기대되며, 대전, 청주 광역 도시권과 인접하여 상호 보완적 도시기능

수행 가능

- 백제문화 관광권으로 충남지역의 관광, 문화, 휴양 중심역할 수행 가능하고, 문화관광분야 등에 있어서 지자체간 연계협력을 위한 여건이 조성되어 있음
- 경제권은 출·퇴근 및 시장이용 등 경제활동요소의 의존성이 큰 지역으로서 대전광역시와 직접영향권에 해당되며 천안, 아산, 논산시 및 예산, 청양, 부여, 연기군이 간접영향권에 해당됨
- 사통팔달의 교통요충지인 충남의 중심부에 위치한 공주시와 주변도시와의 거리를 살펴보면 대전광역시 36.9km, 천안시와 45.2km, 논산시와 34.3km, 부여군과는 32.5km로서 자동차로 30분 이내에 도달

2. 기초생활권 일반 현황

1) 인문사회적 특성

(1) 행정 구역

- 총면적 940.35km²으로 충남면적의 11%를 차지, 도내에서 가장 넓음
- 읍 10면 5동으로 구성, 정안면이 108.96km²(11.58%)로 가장 넓은 면적을 차지하고 있지만 대부분이 산림에 속함, 동지역은 8.2% 면적

(2) 인구 및 가구

- 총인구수 2009년 6월말 현재 126,866명으로 충남인구의 6.2%를 차지, 충남에서 6번째 인구규모임
- 2009년 6월말 현재 공주시의 읍·면·동별 인구분포를 살펴보면, 신관동이 전체 인구의 23.2%에 해당하는 29,434명으로 가장 많고 다음으로는 옥룡동, 웅진동, 유구읍 순서이며 사곡면의 인구가 가장 적음
- 장기적으로 행정중심복합도시 및 호남고속철도 역세권개발 등 요인으로 인구증가 전망되나, 단기적으로 농촌인구의 고령화, 출생률 저조,

행복도시로 주변지역이 편입될 계획으로 인구는 다소 감소 전망

<표 1-1> 읍·면·동별 면적 및 인구현황

구 분	면적(km ²)	비중(%)	세대	인 구		
				계	남	여
합계	940.35	100	49,621	126,866	63,955	62,911
유구읍	101.51	10.79	3,794	9,420	4,875	4,545
이인면	62.95	6.69	1,737	4,148	2,112	2,036
탄천면	64.17	6.83	1,661	3,840	1,976	1,864
계룡면	84.08	8.94	3,027	6,839	3,580	3,259
반포면	78.05	8.30	2,502	5,912	3,078	2,834
장기면	57.60	6.12	2,126	5,806	3,024	2,782
의당면	65.69	6.99	2,833	7,138	3,635	3,503
정안면	108.96	11.59	2,309	5,719	2,899	2,820
우성면	79.54	8.46	2,688	6,590	3,408	3,182
사곡면	80.13	8.52	1,522	3,531	1,761	1,770
신평면	80.47	8.56	1,537	3,700	1,743	1,957
중학동	1.46	0.16	2,978	7,122	3,585	3,537
웅진동	6.61	0.71	3,972	10,327	5,127	5,200
금학동	29.95	3.18	2,203	5,832	2,972	2,860
옥룡동	20.41	2.17	4,587	11,508	5,708	5,800
신관동	18.77	1.99	10,145	29,434	14,472	14,962

출처: 통계연보 2008(면적), <2009년 6월말 현재 인구현황 통계, 외국인(2,269/남1,039명/여1,230명)포함>

2) 지역경제적 특성

(1) 산업구조 일반현황

- 2006년 현재 공주시에는 모두 8,099개의 사업체가 영업 중에 있으며 여기에 32,568명의 종사자가 취업 중임(2008년 사업체수 8,112개소, 종사자수 34,896명, 2007년 사업체수 8,078개소, 종사자수 34,218명)
- 산업부문별로는 제조업 종사자수 5,582명(17.1%)으로 가장 비중이 높았으며, 도소매 및 소비자용품 수리업 4,574명(14.0%), 숙박 및 음식점업 4,463명(13.7%), 교육서비스업 4,239명(13.0%) 등이 높은 비중을 차지
- 단위사업체의 규모를 말해주는 업체당 종사자수는 공주시 전체 평균이 4.0명이며 이 중 공공행정, 국방 및 사회보장행정이 35.4명으로 가장

높았으며 전기, 가스 및 수도사업(18명), 금융 및 보험업(12.5명), 교육 서비스업(11.9명) 등도 비교적 높게 나타남

<표 1-2> 공주시 산업의 일반현황 (단위 : 개소, 명)

구 분	2006년 현황		
	사업체수	종사자수	업 체 당 종 사 자 수
농업, 수렵업 및 임업	18	186	10.3
광업	6	93	15.5
제조업	741	5,582	7.5
전기, 가스 및 수도사업	4	72	18.0
건설업	232	1,682	7.3
도소매 및 소비자용품수리업	2,153	4,574	2.1
숙박 및 음식점업	1,849	4,463	2.4
운수, 창고 및 통신업	603	1,430	2.4
금융 및 보험업	100	1,248	12.5
부동산, 임대 및 사업서비스업	359	1,325	3.7
공공행정, 국방 및 사회보장행정	63	2,233	35.4
교육서비스업	357	4,239	11.9
보건 및 사회복지사업	203	2,031	10.0
기타 공공, 사회 및 개인서비스업	1,411	3,410	2.4
합 계	8,099	32,568	4.0

출처: 통계연보 2008

(2) 농업 현황

○ 농가현황

- 2005년 현재 공주시의 총 농가는 12,652가구이며, 전업농가는 7,238가구, 1종 겸업농가는 1,896가구, 2종 겸업농가는 3,518가구임
- 2005년 현재의 전업농가는 2000년 대비 19.8% 감소하였으며, 1종 겸업농가는 17.0% 감소하였으나, 2종 겸업농가는 2000년 대비 72.9%가 증가함
- 2005년 현재 농가인구는 35,038명이며, 남자 17,351명, 여자 17,687명임
- 2005년 현재 연령별 농가인구는 2000년 대비 0~14세가 27.3%, 15~19세가 36.0%, 20~29세가 24.8%, 30~39세가 33.2%, 40~49세가 11.5%, 50~59세가 5.5% 감소하였고, 60~64세는 0.3% 증가하여 0~39세까지의

감소율이 40~59세의 감소율에 비하여 월등히 높은 것으로 나타남

○ 경지면적 및 생산량

- 2007년 현재 경지면적은 논 11,003ha, 밭 4,248ha로 1995년도에 비하여 감소하였던 2000년도 보다 논은 10.9%, 밭은 12.6% 증가함

<표 1-3> 경지면적 현황 (단위 : ha)

연도별	합계	논	밭
1995	14,765	11,052	3,713
2000	13,692	9,922	3,770
2007	15,251	11,003	4,248

출처: 통계연보 2008

- 2007년 현재 식량작물 생산량은 미곡 52,825톤, 맥류 39톤, 잡곡 307.1톤, 두류 415톤, 서류 1,629.8톤임

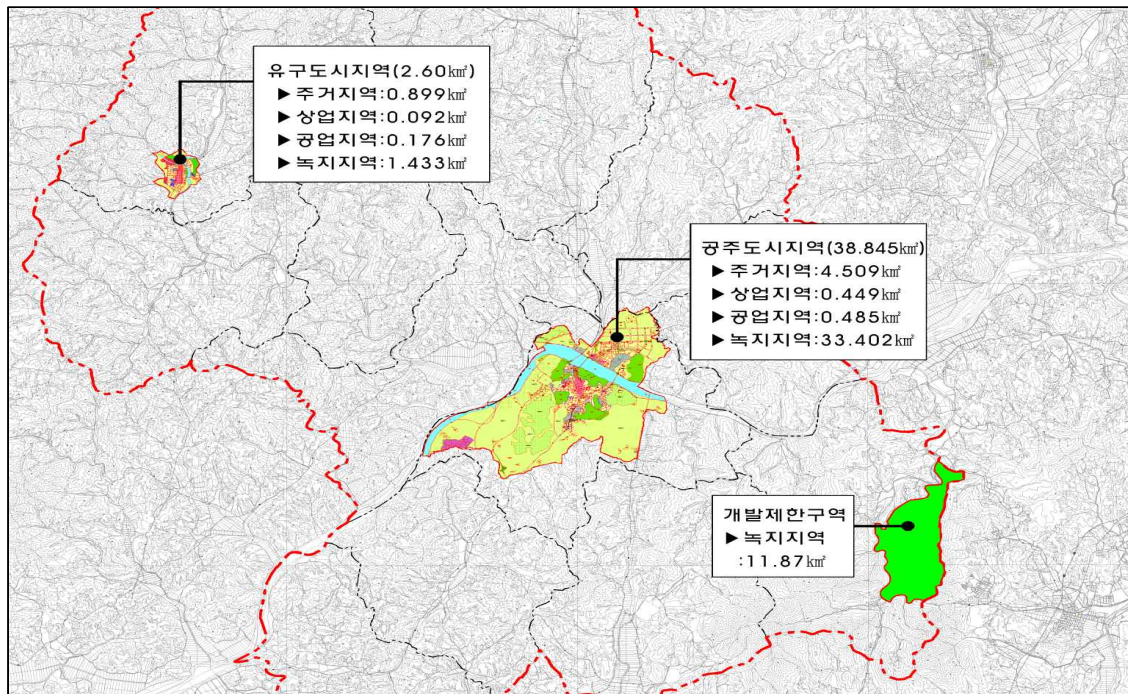
3) 도시공간적 특성

(1) 토지이용

- 2007년 현재 공주시의 용도별 토지이용은 전, 답, 임야와 같은 농업적 토지이용이 838.2km²로 전체면적의 89.1%를 차지한 반면 대지, 공장, 도로 등 도시적 토지이용은 4.3%에 불과
- 토지의 종별현황과 변화를 살펴보면 전체면적 중 임야가 657km²로써 가장 많은 69.9%의 면적을 차지하고 있으며, 논 118.2km²(12.6%), 밭 61.4km²(6.5%)의 순으로 나타남

(2) 도시계획

- 공주시 기본계획구역 940.907km²중 도시계획이 수립되어 있는 지역은 동지역 38.845km²와 읍면지역 14.47km²로 전체면적은 53.315km²임
- 공주시의 도시계획구역 면적 53.315km²중 시가화구역 면적은 12.4%인 6.61km²에 불과함

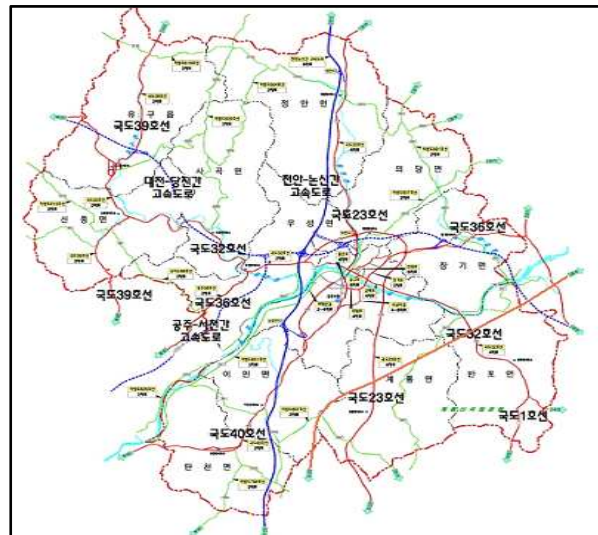


<그림 1-2> 도시계획 현황도

출처 : 2020년 공주도시기본계획 수정, 2006

(3) 도로 및 교통

- 천안~논산간 고속국도,
대전~당진간 고속국도,
공주~서천간 고속국도
3개의 고속국도와
일반국도 6개 노선,
지방도 10개 노선,
시도 20개 노선이 있음



<그림 1-3> 공주시 도로망 현황

출처 : 2020년 공주도시기본계획 수정, 2006

- 자동차 등록대수가 연평균 4.8% 증가함
 - 자동차 등록대수는 2005년 42,299대에서 연평균 4.1% 증가하여 2009

년 현재 47,252대로 급증하여 가구당 1대꼴로 자동차 보급

- 차종별 등록대수를 살펴보면, 승용차가 31,338대로 가장 높은 구성비를 나타내고 그 다음은 화물차 12,451대, 승합차 3,339대 순임

<표 1-4> 자동차 등록대수 증가 추이 (단위: 대, 명 %)

구분	계	차 종 별				인구100명당 자동차보유대수
		승용차	승합차	화물차	특수차	
2005	42,299	27,151	3,246	11,333	114	32.4
2006	43,866	28,394	3,200	11,834	115	33.8
2007	45,154	29,357	3,374	12,304	119	34.7
2008	45,994	30,164	3,353	12,356	121	36.1
2009.10	47,252	31,338	3,339	12,451	124	37.2

출처: 통계연보 2008

4) 문화관광적 특성

- 공주시는 시가지 중심부를 관통하는 금강과 계룡산국립공원 등 천혜의 자연경관과 고마나루 명승지, 계룡저수지, 유구천 등 내수면형 수변관광자원 등 다양한 관광자원이 산재해 있음
- 또한 백제고도의 문화유적지로서 공산성, 무령왕릉, 석장리 유적 등 많은 문화유적 자원이 분포하고 있으며, 유서 깊은 고찰로 갑사, 마곡사, 신원사, 동학사 등이 있음
- 공주시는 계룡산, 금강 등의 천혜 자연자원과 공산성, 무령왕릉 등 백제와 관련된 문화역사 자원으로 인해 관광객이 많이 찾아오는 지역이나 그동안 수년간 관광객이 정체되어 있음

<표 1-5> 관광객 추이 (단위: 명)

구 분	합 계	내국인	외국인	무료관광지 관 광객수
2004	3,668,095	3,601,699	66,396	-
2005	3,676,949	3,646,927	30,022	-
2006	2,805,879	2,459,945	27,937	317,997
2007	3,497,367	3,387,969	48,870	60,528
2008	3,712,896	3,213,487	11,946	487,463
2009.9	2,120,553	1,728,579	9,500	382,474

출처: 통계연보 2008 및 '09. 9월 현재 / 관광축제팀

- 공주시는 백제문화권역 중에서도 약 64년간 수도였던 만큼 중요한 고장으로 시 전역에 백제의 다양한 옛 유적·유물이 산재해 있음

<표 1-6> 문화재 현황 (단위: 개)

총계	국가지정 문화재					지방지정 문화재				문 화 재 자 료	등록 문 화 재
	국보	보물	사 적	명 승	중 요 민 속 자료	유형 문 화 재	기념물	민속 자료	무형 문화재		
142	16	18	8	1	1	36	19	2	4	34	3

출처 : '09.10월 현재/문화재관리소

- 2009년 현재 공공 공연장 1개소, 영화상영관 1개소, 미술관 1개소, 문화원 1개소, 국악원 1개소, 전수관 1개소, 등록박물관 9개 보유

<표 1-7> 문화공간 (단위 : 개소)

연도별	공공 공연장	영화 상영관	등록 박물관	미술관	문화원	국악원	전수관
2009	1	1	9	1	1	1	1

5) 생활환경적 특성

- 교육시설 현황(2008년 기준)

- 공주시는 유래가 깊은 교육도시로서 유치원 39개소, 초등학교 32개

- 소, 중학교 15개소, 고등학교 10개소, 대학교 3개소, 대학원 8개소, 특수학교 1개소가 있으며 교원은 2,125명으로 1인당 학생수는 23명임
- 총 학생수는 48,767명으로 유치원생 1,366명, 초등학생 8,293명, 중학생 4,786명, 고등학생 5,748명, 대학생 25,153명, 대학원생 3,204명, 특수학교학생 217명임
 - 초·중·고등학교가 강남지역에 밀집하고 있어 신규 아파트 증가로 신관동 지역을 중심으로 학교신축 수요가 증가, 학교시설 추가 신축이 절실하고, 최근에는 고등학교 외지학생 증가로 공주지역 학생들이 타지역으로 입학, 사회문제 이슈화 되어 대책이 필요함

<표 1-8> 교육기관 (단위: 개)

유 치 원	초등 학교	중학교		고등학교				전 문 대 학	교육 대학	대 학 교	특수 학교
				일반계		실업계					
		국 · 공 립	사립	국 · 공 립	사립	국 · 공 립	사립				
39	32	12	3	4	3	2	1	1	1	1	1

출처: 통계연보 2008

<표 1-9> 학교 및 학생수 (단위: 명)

연도	학교수	학급(과)수	교실수	학생수		
				계	남	여
2004	125	975	982	46,844	23,851	22,993
2005	120	949	1,009	47,353	24,524	22,825
2006	120	974	982	47,868	25,719	22,689
2007	112	1,070	1,082	48,494	26,751	21,743
2008	108	1,127	1,154	48,767	26,492	22,275

출처: 통계연보 2008

<표 1-10> 도서관 현황(단위: 명)

구분	좌석수	자료수	비고
시립도서관	409	126,205	
공주도서관	400	75,024	
유구도서관	250	71,157	

출처: 통계연보 2008

○ 체육시설 현황

- 실내체육관은 백제체육관, 공주대수영장 2개소와 종합운동장 1개소가 있으며, 기타 공공체육시설이 45개소 있음
- 신관동 지역에 거주인구가 증가함에 따라 금강둔치공원 중심으로 축구장, 족구장, 인라인스케이트 등 체육관련 시설의 확충
- 주 5일근무제 정착에 따른 생활체육인구 증가로 다양한 레포츠시설 확충과 노인건강증진을 위한 생활체육 활성화

<표 1-11> 체육시설 (단위 : 개소, m²)

연도별	실내체육관		종합경기장		기 타	
	개소	면적	개소	면적	개소	면적
2009	2	11,493	1	66,110	45	68,477

<표 1-12> 청소년 수련시설 (단위 : 개소, m²)

연도	청소년 문화센터		문화의 집		유스호스텔	
	개소	면적	개소	면적	개소	면적
2009	1	1,447	1	783	2	5,772

○ 의료시설 현황(2007년 기준)

- 공주시의 의료인은 총 914명으로 의료인 1인당 시민수는 139명임.
- 의료시설은 공주의료원, 현대병원 등 총 126개소, 병상수 2,796개소가 있으며, 보통 1차 의료기관이 대부분임
- 공주의료원의 경우 시설노후로 인하여 웅진동 지역으로 시설이전 계획 중에 있고, 시설이전이 완료되면 최신 의료서비스를 받을 수 있을 것으로 기대됨

II. 공주시 소생활권 분석

1. 계획권에 의한 소생활권 설정

- 공주시 도시기본계획에 의하면, 공주시의 생활권을 2개의 중생활권과 6개의 소생활권으로 구분하고 있음.

<표 2-1> 계획권에 의한 생활권 설정

대생활권	중생활권	소 생활 권
공주	북부	강북생활권 (신관동, 우성면, 장기면, 의당면)
		정안생활권 (정안면)
		유구생활권 (유구읍, 사곡면, 신평면)
	남부	강남생활권 (중학동, 웅진동, 금학동, 옥룡동)
		강변생활권 (탄천면, 이인면, 계룡면)
		반포생활권 (반포면)

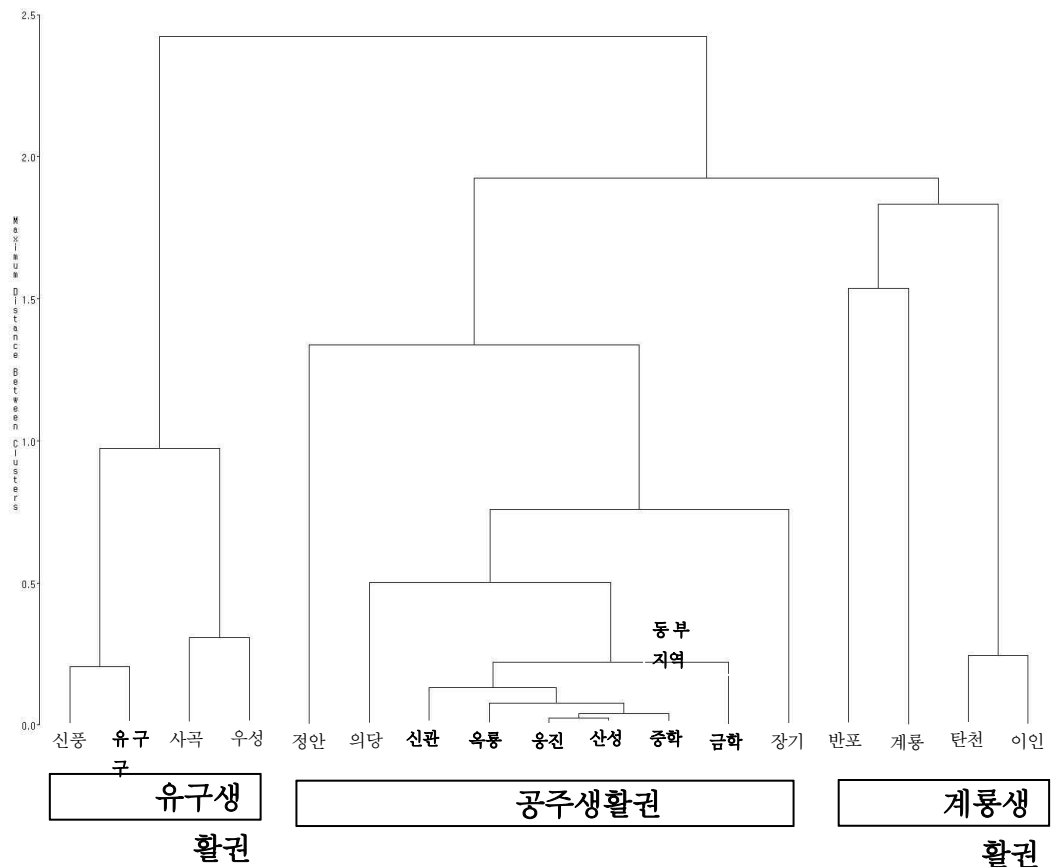
출처 : 2020 공주도시기본계획 수정, 2006

2. 거리에 의한 소생활권 설정

- 공주시 읍면동간 거리를 기준으로 Average법에 의한 군집분석을 한 결과에 의하면, 공주시는 공주생활권, 유구생활권, 그리고 계룡생활권으로 구분됨

<표 2-2> 거리에 의한 생활권 설정

중생활권	소 생활 권
공주생활권	중학동, 산성동, 웅진동, 금학동, 옥룡동, 신관동 의당면, 장기면, 정안면
유구생활권	유구읍, 신평면, 사곡면, 우성면
계룡생활권	반포면, 계룡면, 탄천면, 이인면



[그림 2-1] 공주시의 소생활권 (군집분석)

3. 구매시설 이용에 의한 소생활권 설정

- 충남지역 전체를 대상으로 구매시설 이용실태에 관한 조사를 수행한 바 있음. 구매시설 이용에 의한 소생활권 설정을 위해서 동 자료 중 공주시에 거주하고 있는 대상자를 분석하였음.
 - 구매시설은 통근, 일상용품, 가전제품, 병원, 그리고 종합병원으로 구분되어 조사되었음.
- Ucinet을 이용한 소생활권 분석에 의하면, 공주시는 동부를 중심으로 한 단핵구조를 형성하고 있음. 한편 고차서비스의 경우는 동부의 중심성 보다는 인근의 대전시에 의존하는 경향이 높은 것으로 나타나고 있음
- 공주시가 균형발전을 추진하고 각 지역별로 차별화·특성화된 지역발전

세분화되어 있을 뿐 아니라, 단일의 소생활권이 자족적인 기능을 수행하는데 한계가 있는 것으로 판단됨.

○ 이상을 종합해 볼 때, 공주시의 소생활권은 거리를 기준으로 한 3개의 소생활권으로 구분하는 것이 바람직할 것으로 판단됨.

- 공주생활권, 유구생활권, 그리고 계룡생활권으로 구분할 경우, 각 권역별 특성을 반영할 뿐 아니라 권역별로 차별화된 개발전략 추진이 가능할 것으로 판단됨.
- 다만 계룡생활권의 경우 권역내 중심성을 갖춘 지역이 존재하지 않고 있는 바, 경우에 따라서는 공주생활권 혹은 대전생활권에 귀속될 우려가 큰 것으로 판단됨.

III. 부문별 일반현황 검토

1. 문화, 관광, 체육부문

1) 일반현황

(1) 문화재

○ 국가지방지정 문화재(142개)

- 공주지역의 국가지정 문화재는 2009년 현재 국보 16개, 보물 18개, 사적 8, 명승 1개소, 중요민속자료 1개 보유
- 지방지정 문화재는 2009년 현재 유형문화재 36개, 기념물 19개, 민속자료 2개, 무형문화재 4개, 문화재자료 34개, 등록문화재 3개 보유

(2) 문화 공간 및 체육 시설

○ 문화 공간 및 체육시설

- 문화공간으로는 2009년 현재 공공 공연장 1개소, 민간공연장 1개소, 영화상영관 1개소, 미술관 1개소, 문화원 1개소, 국악원 1개소, 전수관 1개소
- 특히, 박물관이 많은 편임. 국립 1개소, 도립 2개소, 시립 1개소, 대학 2개소, 사립 3개소
- 체육시설로는 실내체육관 2개소 11,493㎡, 종합경기장 1개소 66,116㎡ 보유
- 청소년 수련원은 청소년문화센터, 문화의집, 유스호스텔 2개소임

2. 농림, 수산부문

1) 일반현황

(1) 농림축산업

○ 농가

- 2005년 현재 공주시의 총 농가는 12,652가구이며, 전업농가는 7,238가구, 1종 겸업농가는 1,896가구, 2종 겸업농가는 3,518가구임
- 2005년 현재 농가인구는 35,038명이며, 남자 17,351명, 여자 17,687명임
- 2005년 현재 연령별 농가인구는 0~14세가 9.9%, 15~19세가 5.1%, 20~29세가 8.1%, 30~39세가 6.7%, 40~49세가 14.0%, 50~59세가 16.8%, 60~64세는 39.5%로 고령화가 급진

○ 경지면적 및 생산량

- 2007년 현재 경지면적은 논 11,003ha, 밭 4,248ha로 2000년도 보다 논은 10.9%, 밭은 12.6% 증가함
- 2007년 현재 식량작물 생산량은 미곡 52,825톤, 맥류 39톤, 잡곡 307.1톤, 두류 415톤, 서류 1,629.8톤임

○ 산림면적

- 공주시의 전체 산림면적은 2003년 65,036ha에서 2007년 63,960ha로서

1.6% 줄어듦

○ 축산업

- 2007년 현재 가축사육 가구수는 한육우 3,039가구, 젓소 93가구, 돼지 89가구, 닭 36가구, 마필 3가구, 산양 217가구임
- 2003년 대비 축산 농가는 줄어 들고 있으나 한육우 마리수는 48% 증가, 젓소는 24%, 돼지는 9%, 닭은 30%, 산양 18%가 감소함

3. 산업, 경제부문

1) 일반현황

(1) 산업단지 및 농공단지

○ 산업단지 및 농공단지

- 2009년 현재 일반산업단지(탄천, 신평, 가산) 및 농공단지(보물, 월미, 정안2) 조성중으로 준공후 입주업체 및 종업원수 증가로 지역경제 활성화 기여 전망됨
- 공주시의 산업단지 및 농공단지의 입주업체는 2007년 현재 46개 업체로서 생산액 7,415억원과 135,468천불 수출함
- 단지별로는 검상농공단지 23개, 유구농공단지 2개, 장기농공단지 13개, 정안농공단지 7개, 계룡농공단지 1개 업체가 입주
- 단지별 업체평균 생산액은 검상농공단지 2,837억원, 계룡농공단지 435억원, 유구농공단지 2,378억원, 장기농공단지 585억원, 정안농공단지 1,180억원으로 나타남

(2) 일반사업체 현황

○ 산업구조 일반현황

- 2006년 현재 공주시에는 모두 8,099개의 사업체가 영업 중에 있으며 여기에 32,568명의 종사자가 취업 중임

- 산업부문별로는 제조업 종사자수 5,582명(17.1%)으로 가장 비중이 높았으며, 도소매 및 소비자용품 수리업 4,574명(14.0%), 숙박 및 음식점업 4,463명(13.7%), 교육서비스업 4,239명(13.0%) 등이 높은 비중을 차지

4. 보건, 복지, 교육부문

1) 일반현황

(1) 사회복지시설

- 사회복지시설 : 2007년 현재 14개 시설 운영 중
 - 노인복지시설 6, 장애인복지시설 5, 여성복지시설 2, 정신질환자 요양시설 1
- 노인주거·의료복지시설 : 2007년 현재 5개 시설 운영 중
 - 실비시설 1, 유료시설 4
- 재가노인 복지시설 : 2007년 현재 6개 시설 운영 중
 - 가정봉사원 파견시설 4, 주간보호시설 1, 단기보호시설 1

(2) 사회복지 수급자

- 국민기초생활보장수급자
 - 2007년 국민기초생활보장수급자는 일반수급자 5,371명, 시설수급자 500명, 특례수급자 187명이며, 일반수급자는 2004년 이후 점차 감소하고 있으나 시설수급자와 특례수급자는 점차 늘어가는 추세임
- 장애인 등록현황 : 남자 4,979명, 여자 3,147명 합계 8,126명 등록

(3) 교육기관

- 공주시는 유래가 깊은 교육도시로서 현재 유치원 39개, 초등학교 32개, 중학교 15개, 고등학교 10개, 전문대학 1개, 교육대학 1개, 대학교 1개, 대학원 8개, 특수학교 1개가 있음

- 2007년 현재 남학생 26,492명, 여학생 22,275명

5. 환경부문

1) 일반현황

(1) 폐기물 발생량 증가

- 우리시 총 폐기물 발생량은 증가 추세에 있으며 2006년 기준으로 일일 발생량이 1,624톤 발생
- 환경부에서 제시한 생활폐기물 국가 관리목표는 제2차 국가폐기물관리 계획 기간 내에 1인당 0.94~0.97kg/일로서, 우리시는 2006년 현재 1인당 1일 생활폐기물 발생량은 평균 0.87kg(사업장생활계폐기물 제외)로서 비교적 낮음.
- 2006년도 기준 가정에서 배출한 생활폐기물의 총 발생량(사업장생활계폐기물 제외)은 총 폐기물 발생량의 7.0%에 해당하며 그 양은 113톤/일로 나타났으며, 최근 들어 비교적 안정적인 추세
- 한편 2006년도 사업장 배출시설계폐기물의 발생량은 총 폐기물 발생량의 93.4%인 1,511톤/일에 이르고 있으며 농공단지 등 공장 유치가 활발해지면서 사업장 폐기물 발생량도 함께 증가

(2) 중간처리 및 최종처분 단계

- 2007년도 폐기물 처리현황을 보면 생활폐기물의 경우, 소각비율(42.8%)이 가장 높고, 재활용 비율은 39.8% 그리고 매립이 17.4%를 나타내고 있음. 건설폐기물의 경우 85%가 재활용되고 있으며 12%가 소각되고 있고 매립은 3%로 나타남
- 생활폐기물 처리시설은 2007년 기준으로 소각시설이 1개소가 있으며, 연간처리량은 16,116톤/년에 이름. 매립시설은 1개소(총 매립용량은 약 787천m³)가 있음

6. 수자원, 교통부문

1) 일반현황

(1) 자동차 및 대중교통 현황

- 자동차 등록대수가 연평균 4.8% 증가함

<표 3-1> 자동차 등록대수 증가 추이 (단위: 대, 명 %)

구분	계	차 종 별				인구100명당 자동차보유대수
		승용차	승합차	화물차	특수차	
2005	42,299	27,151	3,246	11,333	114	32.4
2006	43,866	28,394	3,200	11,834	115	33.8
2007	45,154	29,357	3,374	12,304	119	34.7
2008	45,994	30,164	3,353	12,356	121	36.1
2009.10	47,252	31,338	3,339	12,451	124	37.2

출처: 공주시 통계연보, 2008

- 여객수송의 감소

- 2007년 여객수송 인원은 15,057천명으로 2004년 이후 지속적으로 감소함
- 차종별 여객수송현황을 살펴보면, 시내(외)버스 159대에 10,840천명 (72.0%), 택시 404대에 3,241천명(21.5%)으로 시내(외)버스의 수송실적이 높게 나타냄

(2) 수자원 현황

- 우리나라 4대강 중의 하나인 금강(국가하천)이 공주시의 중앙을 동서로 지나가며, 지방1급하천 1개소(유구천), 지방2급하천 92개소, 소하천 635개소로 총 729개소의 하천이 산재함

7. 기초생활기반 확충부문

1) 공원 및 녹지

- 1개의 자연공원과 22개의 도시공원 지정
 - 자연공원은 계룡산 국립공원이 유일하며, 도시공원으로는 도시자연공원 5개소, 근린공원 4개소, 어린이공원 13개소로 총 22개소 2,954천 m² 규모임

2) 주거환경

- 주택보급률이 133.9%로 매우 양호한 편
- 주거환경의 양극화 심화
- 노후하고 열악한 농촌지역의 주거환경

3) 도로현황

- 810.5km의 도로연장과 84.2%의 도로포장률

4) 상하수도

- 2007년 12월 말 현재 상수도 보급률은 68.7%
- 시내지역 보급률은 98%이나 읍면 지역은 39.6%의 낮은 보급률을 보이고 있어 앞으로 농촌지역의 상수도 확충이 필요함
- 공주시의 2007년 현재 하수도 보급률 63%의 매우 저조한 실정 전국 하수도 보급률 83.5%에 비해 여전히 낮은 수준

IV. 기초생활권 공간구상도



[그림 4-1] 공주시 기초생활권 공간구상도