

현안과제연구

2010. 1

아산시 기초생활권 발전계획 관련분석 및 사업계획

연구수행 : 이관률 · 김정연 · 오용준

목 차

제1장 기초생활권 여건분석	1
제1절 자연지리적 여건	1
1. 지리적 환경	1
2. 지형 및 자연환경	1
제2절 인문사회 환경	2
1. 면적 및 행정구역	2
2. 인구 및 주택 현황	2
3. 역사·문화 환경	8
제3절 산업·경제 여건	9
1. 산업 여건	9
2. 경제 여건	12
제4절 도시환경 여건	13
1. 생활·환경	13
2. 복지환경	17
3. 여가환경	18
제5절 소생활권 설정 및 관련계획검토	20
1. 생활권 설정	20
2. 관련계획 및 사업 검토	21
 제2장 잠재력 분석 및 계획과제 도출	22
제1절 아산시 SWOT분석	22
제2절 SWOT 분석 종합	23

제3절 발전잠재력 분석 및 계획과제 도출	23
1. 발전잠재력	23
2. 계획과제 도출	24

제3장 기본구상 27

제1절 기본방향	27
----------------	----

제2절 미래상	27
---------------	----

제3절 기본목표	27
----------------	----

1. 세계첨단산업을 선도하는 “첨단과학 산업도시” 27
2. 임해여건을 활용한 “국제업무도시” 27
3. 수준높고 삶이 편안한 “인간중심도시” 28
4. 개성있는 체험의 “온천·관광도시” 28

제4절 추진전략	29
----------------	----

제1장 기초생활권 여건분석

제1절 자연지리적 여건

1. 지리적 환경

- 한반도의 중서부에 위치하며 동쪽으로는 천안시, 남쪽으로는 공주시, 서쪽으로는 예산군, 북쪽으로는 경기도 평택시와 접하고 있음
- 국토 공간구조상에서 아산시는 수도권과 대전권의 연결거점이며, 수도권 인접지역으로 생활권역이 수도권역화 되고 있음

2. 지형 및 자연환경

- 지형은 남고북저로서 차령산맥이 시의 남부를 지나면서 광덕산(699m), 망경산(600m), 봉수산(534m), 설화산(441m) 등이 높은 산지를 이루고, 북부에는 영인산(364m), 고용산(294m)을 중심으로 구릉성 산지가 발달
 - 표고 50m 미만의 지역이 56.99%, 경사도 5%미만이 53.3%로서 약간의 구릉성 산지와 대부분이 완만한 경사로 개발여건이 양호한 편임

<표 1> 아산시 표고 및 경사분석

구 분		계	50m미만	50 ~ 100m	100 ~ 150m	150 ~ 200m	200m이상
표 고	면 적(km ²)	542.19	308.99	107.61	52.60	31.19	41.78
	구성비(%)	100.0	56.99	19.85	9.70	5.75	7.71
구분		계	5%미만	5 ~ 10%	10 ~ 15%	15 ~ 20%	20%이상
경 사	면 적(km ²)	542.19	288.9	55.22	27.16	27.87	82.98
	구성비(%)	100.0	53.30	10.18	10.54	10.67	15.30

- 연평균기온은 12℃ 내외이며, 1월 평균기온 -2.1℃, 8월 평균기온 24.9℃임. 연강수량은 1,000~1,100mm로 충청남도의 타 지역에 비해 적은 편임
- 산악, 호수, 하천, 호수 등 다양한 자연경관 요소를 갖추고 있음
 - 남측은 광덕산을 중심으로 계곡, 능선 등의 지형고저에 의한 변화 있는 자연경관을

형성하고 있으며 북측과 서측은 삽교호, 아산호와 주변 구릉지와 조화 있는 수변경관을 창출하고 있음

- 중앙부는 곡교천과 현충사 인접가로변의 가로수 및 온양시가지의 인문적 경관요소가 조화롭게 형성되어 있음

- 도심부는 일정한 스카이라인을 형성하고 있으며, 가로, 공원 등과 어울려 도시경관을 구성하고 있으나 최근 아파트 등의 고층건물이 무분별하게 들어서면서 도시경관의 훼손이 우려되고 있음

제2절 인문사회 환경

1. 면적 및 행정구역

- 면적은 약 542km²로서 서울특별시(605km²)보다는 약간 작으나, 대전광역시(540km²)와는 거의 같은 규모임
- 6개 동지역(온양 1동 ~ 온양6동)과 2개 읍(염치읍, 배방읍), 9개 면(송악면, 탕정면, 음봉면, 둔포면, 영인면, 인주면, 선장면, 도고면, 신창면)으로 구성되어 있는 도·농복합시임
- 면적으로 보면 송악면이 61km²로 가장 넓고, 음봉면(59km²), 영인면(56km²), 배방면(47km²), 인주면(45km²), 온양동(45km²), 도고면(44km²), 염치읍(42km²), 둔포면(41km²), 신창면(40km²), 선장면(38km²), 탕정면(24km²)의 순서임

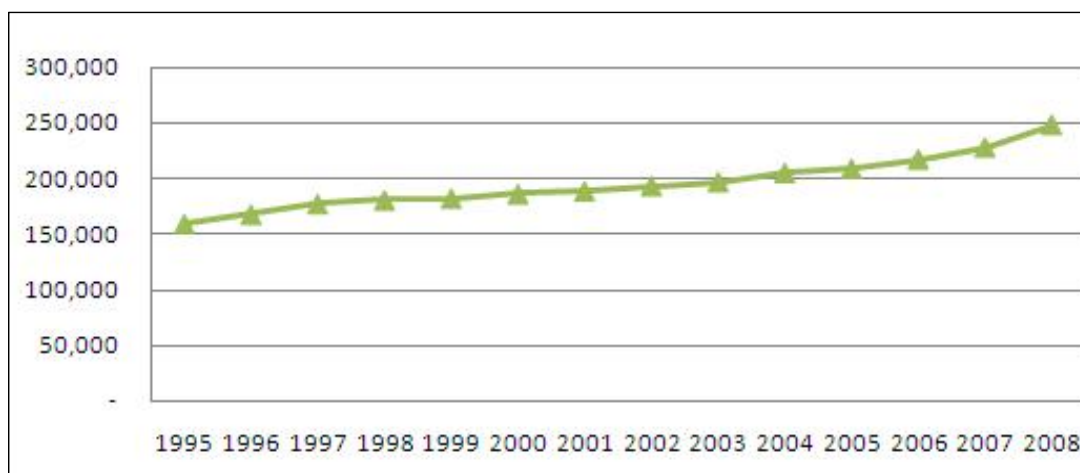
2. 인구 및 주택 현황

1) 인구 현황

(1) 인구 규모

- 2009년 12월 현재 아산시의 주민등록 기준 인구는 264.3천인으로 전국 인구의 약 0.4%, 충청남도 인구의 약 11.6%를 차지하고 있음

- 이 중 남자가 135,308명, 여자는 129,019명으로 성비는 0.95로 재체로 균형을 이루고 있음
- 세대당 인구는 2.5명, 65세 이상 고령자는 26,694명임
- 최근 20년간 연평균증가율은 세대수 3.01%, 인구수 1.36%로 지속적인 증가추세를 보임



<그림 1> 인구증가추이

(2) 인구분포

- 행정구역별로 살펴보면 과거 온양시에 속했던 동 지역과 아산군에 속했던 읍면 지역에 각각 155.3천인(58.8%), 109천인(41.2%)이 거주하고 있음
- 인구밀도를 살펴보면 도심에 해당하는 온양2동이 약 123인/ha로 고밀 시가지의 특성을 보이고 있으며, 읍면 지역은 전형적인 저밀 농촌지역의 특성을 가짐

<표 2> 행정구역별 인구분포 현황

(단위 : 세대, 인, km², 인/ha)

구 분	세대	인 구			면적	인구 밀도
		계	남	여		
합 계	105,958	264,327	135,308	129,019	542.19	4.1
염치읍	3,355	7,998	4,216	3,782	42.10	1.9
배방읍	19,502	49,085	24,811	24,274	49.56	6.0
송악면	1,573	3,612	1,870	1,742	61.20	0.6
탕정면	11,003	20,357	9,604	10,753	24.30	5.1
음봉면	7,410	17,066	9,542	7,524	59.04	2.7
둔포면	4,275	11,292	6,228	5,064	41.23	2.6
영인면	2,699	7,280	4,040	3,240	56.28	1.2
인주면	3,267	7,572	4,191	3,381	44.97	1.7
선장면	1,781	4,343	2,270	2,073	37.67	1.1
도고면	2,255	5,377	2,791	2,586	43.84	1.2
신창면	8,136	21,353	11,227	10,126	39.69	4.0
온양1동	3,141	7,395	3,689	3,706	1.44	53.4
온양2동	3,785	9,380	4,692	4,688	0.76	129.5
온양3동	10,558	28,969	14,346	14,623	6.29	39.4
온양4동	7,772	20,853	10,681	10,172	10.06	21.3
온양5동	6,021	17,412	8,818	8,594	13.00	12.7
온양6동	9,445	24,983	12,292	12,691	10.76	18.1

주 : 아산시 내부자료(2009년 12월 현재)

(3) 인구구조

- 아산시의 65세 이상 인구 비율은 10.1%로, 전국 평균 9.0%보다는 조금 높게 나타나고 있으나, 충청남도 평균 13.8%와 비교하면 매우 낮아 상대적으로 청년층이 많은 연령구조를 보이고 있음
- 14세 이하의 유소년인구는 50,612명으로 전체의 20%이며, 15세 ~ 64세의 생산가능인구는 179,279명으로 전체의 69.8%를 차지

<표 3> 아산시 인구구조

구 분	합계	연령비(%)	남	연령비(%)	여	연령비(%)
합 계	256,449	100.00	130,253	100.00	126,196	100.00
유소년인구	50,612	19.7	26,127	20.1	24,485	19.4
생산가능인구	179,077	69.8	98,314	71.6	88,641	68.0
노년인구	26,760	10.4	10,867	8.3	15,893	12.6

자료 : 아산시 내부자료, (2009. 12 현재)

주 : 외국인 인구수 제외

2) 인구변화추세

(1) 변화추이

- 인구는 1993년 154천인에서 2009년 264천인으로 연평균 약 3.1%의 증가 추세를 보이고 있는데, 이는 동 기간의 전국 및 충남 인구증가율(각각 0.84%, 0.45%)을 크게 웃도는 수치로서 상대적으로 인구가 많이 증가하였음
- 한편 아산시 12개 동·읍·면 중에서 인구가 증가한 지역은 온양동, 염치읍, 배방면, 탕정면, 음봉면, 인주면, 신창면 등 7개 지역이며, 이 중 아산시 평균 인구증가율(2.46%)을 상회하는 지역은 온양동, 배방읍, 탕정면, 음봉면, 신창면 등 5개 지역임

<표 4> 동·읍·면별 인구추이

(단위 : 천인)

구분	1995	1996	1997	1998	1999	2000	2001	2002	2003	2004	2005	2006	2007	2008	2009
온양	68.1	73.2	75.5	78.1	80.1	83.2	84.7	86.2	88.0	89.8	93.4	99.4	101.0	106.1	109.0
염치	7.5	7.6	7.5	7.3	7.2	6.9	7.5	8.7	8.9	8.8	9.0	8.5	8.4	8.2	8.0
송악	4.6	4.4	4.3	4.2	4.1	4.0	3.9	3.9	3.8	3.9	3.9	3.8	3.8	3.7	3.6
배방	16.1	17.1	18.7	18.6	18.5	18.2	18.1	19.5	19.5	20.1	20.9	24.3	30.7	44.5	49.1
탕정	5.2	5.3	6.3	6.7	6.7	8.2	8.2	9.5	10.2	12.5	13.4	13.3	13.0	13.3	20.4
음봉	7.2	8.2	11.1	12.1	12.6	13.0	13.2	13.4	13.6	13.9	14.3	14.3	17.0	17.2	17.1
둔포	11.1	11.6	11.7	11.6	11.5	11.4	11.5	11.2	11.4	10.8	11.4	11.6	11.6	11.5	11.3
영인	8.8	8.5	8.3	8.1	7.9	7.8	7.5	7.3	7.5	7.1	7.4	7.5	7.4	7.4	7.3
인주	6.6	7.2	7.9	7.6	7.6	8.1	8.3	8.0	8.1	8.1	8.1	8.0	8.0	7.9	7.6
선장	6.1	5.9	5.7	5.5	5.3	5.1	5.0	4.8	5.0	4.7	4.7	4.6	4.6	4.5	4.3
도고	7.2	7.0	6.8	6.5	6.4	6.1	6.1	6.0	5.9	5.7	5.7	5.5	5.5	5.5	5.4
신창	10.3	11.2	13.0	13.9	14.0	13.9	14.5	14.6	15.0	15.6	16.2	16.2	16.9	18.6	21.4

자료 : 통계청(<http://kosis.nso.go.kr>)

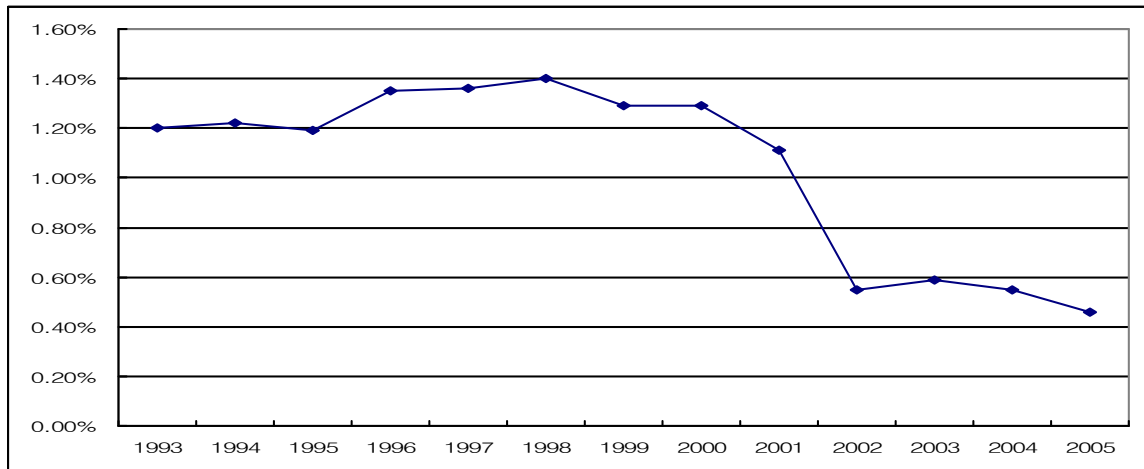
<표 5> 동·읍·면별 연평균 인구증가율 추이(1993-2005)

(단위 : %)

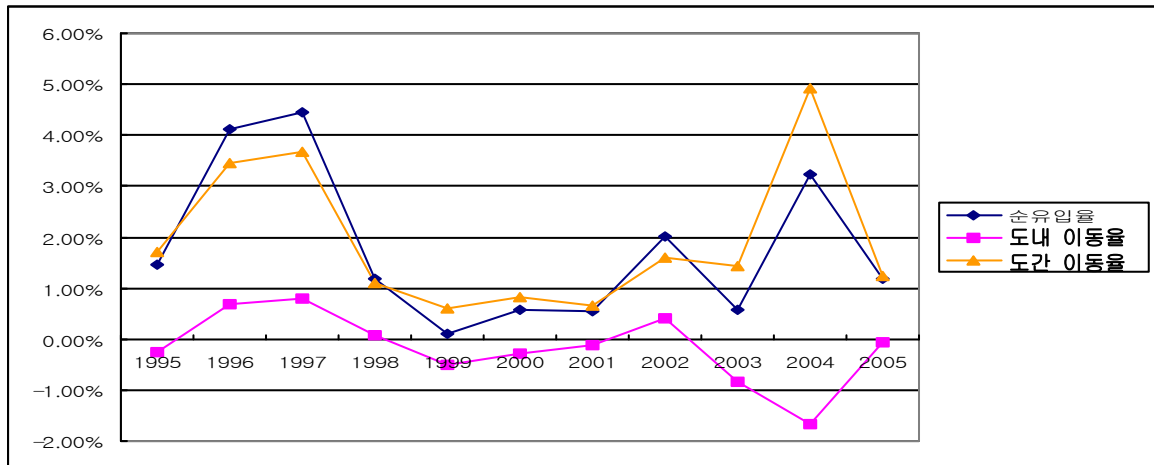
구 분	온양	염치	송악	배방	탕정	음봉	둔포	영인	인주	선장	도고	신창
증가율	2.92	1.61	-1.76	2.67	8.78	5.14	-0.19	-1.68	1.36	-2.77	-2.32	5.41

(2) 변화요인

- 출생·사망에 의한 자연증가는 1990년대 1.0% 이상의 증가세를 유지하였으나, 2000년대 접어들면서 0.6% 정도의 증가율을 보이고 있음
- 한편 사회적 증가의 경우 최근 10년 동안 연평균 3천인 이상의 순유입을 기록하고 있으며, 특히 최근 도내 이동은 순유출을 기록하고 있는 반면 도간 이동은 지속적으로 순유입을 기록하고 있음



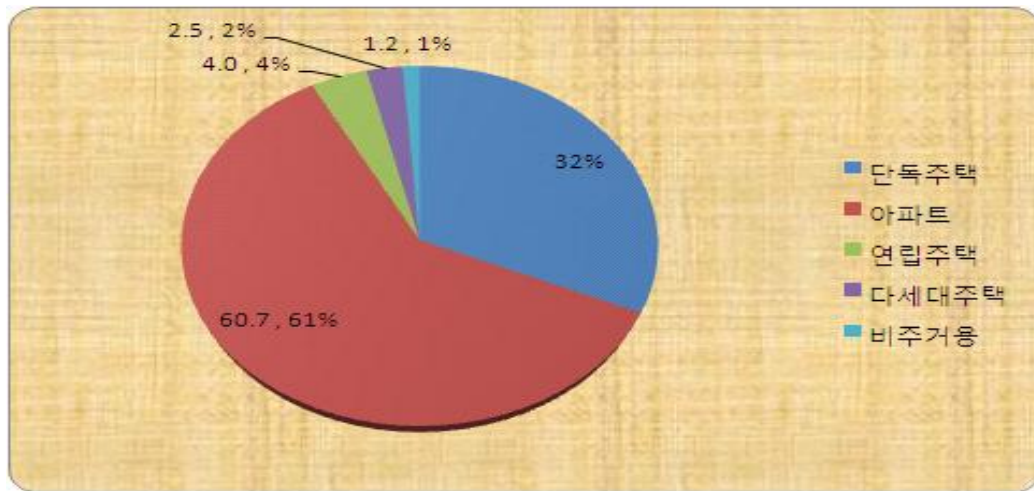
<그림 2> 자연증가율 추이



<그림 3> 사회증가 추이

3) 주택 현황

- 2007년말 기준 아산시 총 주택수는 79,132호이며, 세대수는 92,177세대로 주택보급률 85.85%를 나타내고 있는데 이는 전국 주택보급률 102.2%, 수도권 93.9%보다 다소 낮은 상황임
- 주택유형별 분포를 살펴보면 단독주택이 24,973호로 31.6%를 차지하며, 아파트가 48,067호로 60.8%를 차지함



<그림 4> 종류별 주택비율

3. 역사·문화 환경

1) 역사

- 아산시는 역사적으로 삼한시대에는 마한의 염로국 지역이었고 백제시대에는 탕정군, 아술현, 굴직현에 속하였으며, 아산이란 지명은 백제시대의 지명인 아술에서 유래
- 통일신라시대에는 탕정주, 기량현(중앙에서 총관 파견)으로, 고려시대에는 온수군, 인주현, 신창현으로, 조선시대에는 온양군, 아산현, 신창현으로 나뉘어 발전하였음
- 1914년 3월 1일 아산군으로 개편(부령 제253호)되었다가 1986년 1월 1일 온양읍이 온양시로 승격 분리되었으며, 1995년 1월 1일 아산군과 온양시가 통합되어 현재의 아산시 출범

2) 문화·관광자원

- 문화관광자원으로는 온천관광지로 유명한 도고온천·온양온천·아산온천이 있으며, 외암민속마을, 이충무공의 사당인 현충사와 음봉면의 이충무공묘, 아산향교와 토정 이지함 공적비, 아산만방조제, 신정호 국민관광지, 봉곡사, 온양민속박물관을 포함 국가지정문화재 14점 등 총 49점의 문화재가 있음

〈표 6〉 아산시 문화재 현황

총계	국가지정문화재					지방지정문화재					문화재 자료
	계	국보	보물	사적	중요 민속자료	계	유형 문화재	기념물	민속 자료	무형 문화재	
49	14	1	4	3	6	13	2	7	3	1	22

- 온천관광지 정비를 통해 온천도시의 이미지 구축을 하고 있으며, 온양권 문화재와 연계하여 패키지 관광루트를 개발하고 있음. 워터파크개념의 온천시설을 정비하고 낙후된 숙박시설을 리모델링하고 있음
- 영인산 주변지역에 골프장과 스키장, X-스포츠·산악자전거 등 레포츠 단지조성을 위한 시가화 예정용지를 계획함으로써 체험형 즐길거리를 창출함
- 곡교천, 온양 시내, 대규모 인공구조물 등에 야간조명 설치로 야간 볼거리를 제공하고, 심야 풍물거리 조성과 야간공개방송 유치 등으로 야간관광을 활성화 함

제3절 산업·경제 여건

1. 산업 여건

1) 사업체 현황

- 2007년 현재 아산시의 사업체는 총 12,552개 업체이며, 종사자수는 약 93.4천인으로 인구 대비 종사자 비율은 약 41.0%로 전국 평균(30.5%) 및 충남 평균(29.0%)을 크게 상회하고 있음

<표 7> 아산시 사업체 현황

연도	사업체수	증감률	종사자수	증감률
2000	9,956	2.8	59,076	5.9
2001	10,044	0.9	63,062	12.4
2002	10,418	3.7	66,417	5.3
2003	10,888	4.5	70,470	6.1
2004	10,946	0.5	75,470	6.1
2005	11,327	3.5	82,840	9.5
2006	11,859	4.7	89,842	8.4
2007	12,552		93,400	

자료 : 2008 사업체 통감연보-아산시

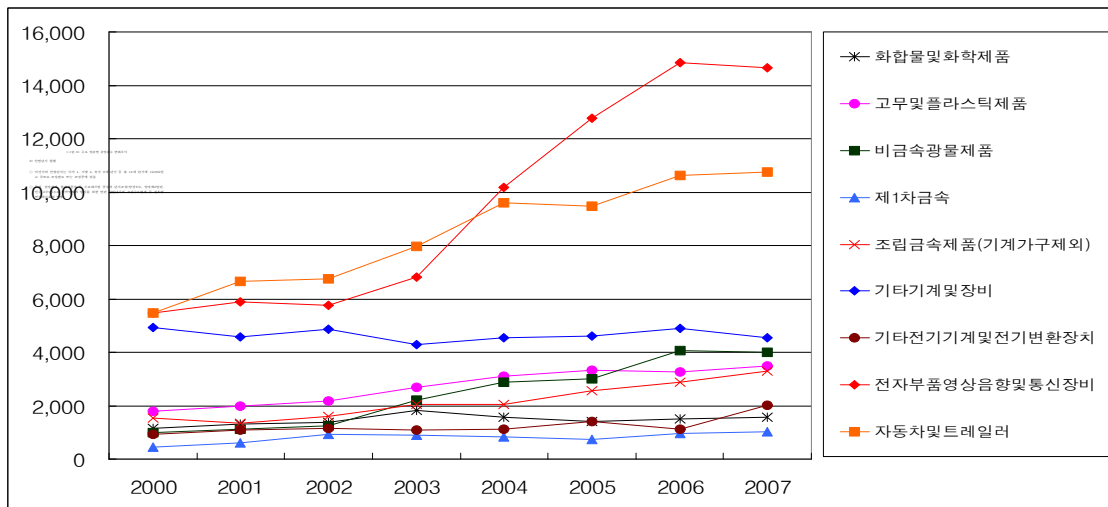
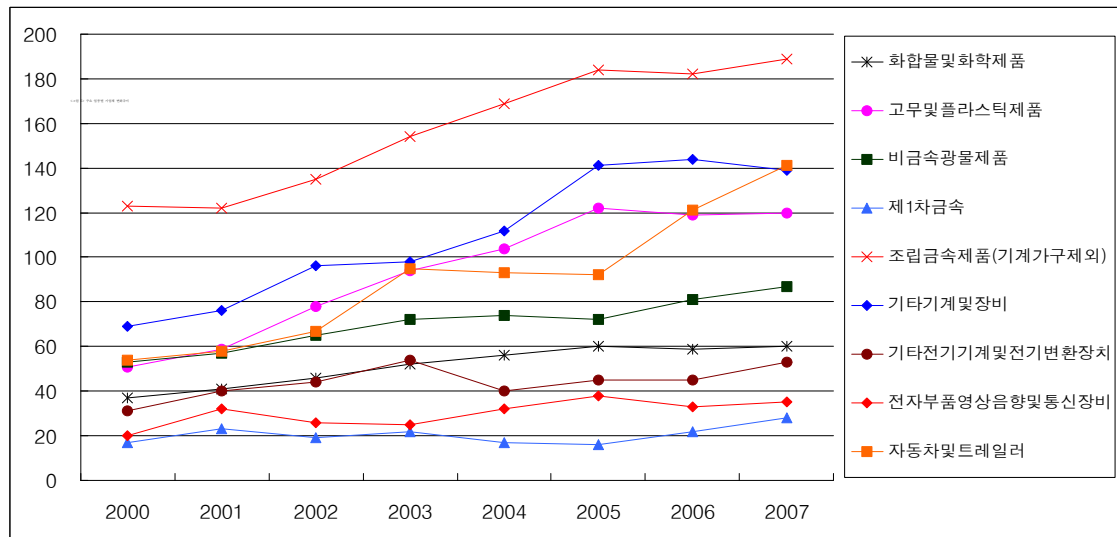
2) 제조업 현황 및 변화추이

(1) 제조업 변화 추이

- 제조업체수는 2000년 978개 업체에서 2007년말 1,414개소로 증가하였으며, 제조업에 종사하는 종업원수는 2000년 28,688명에서 51,466명으로 7년간 약 1.8배이상 증가

(2) 업종별 변화 추이

- 2000년 이후 아산시의 주요 업종별 제조업 변화는 조립금속제품, 기타 기계 및 장비, 자동차 및 트레일러 등의 업종이 크게 증가하였으나, 종업원수 증가추이를 보면 전자부품영상음향 및 통신장비업종이 크게 증가
- 특히, 삼성코닝정밀유리 및 탕정LCD사업장이 본격 가동이 시작한 2003년과 2005년에 큰폭으로 증가



- 이외에도 둔포 제2일반지방산업단지(1,058천㎡), 서부첨단산업단지(7,273천㎡)등이 산업단지 지정을 위한 행정절차를 추진중에 있음

<표 8> 아산시 산업단지 현황

(단위 : 천㎡, 개소, 명)

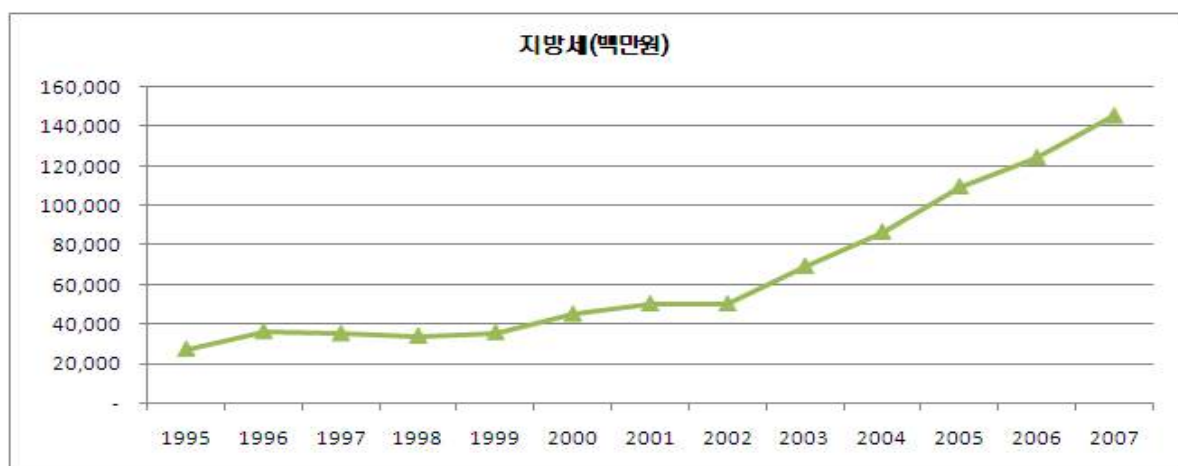
구분	조성면적	입주업체	종업원수	비 고
합 계	12,062	96	15,871	
국가(1)	160	5	280	
지방(4)	10,838	41	12,878	탕정 제2일반산업단, 아산테크노밸리 조성중
농공(9)	1,064	50	2,516	도고, 둔포2 조성중

자료 : 아산시 내부자료. (2008년)

2. 경제 여건

1) 지방세수 변화 추이

- 아산시의 지방세수입은 '95년 276억원에서 2007년 1,457억원으로 5배 이상 증가
 - 특히 삼성코닝정밀유리 공장이 가동하기 시작한 2003년부터 세수가 급증하였으며, 최근 5년간 년평균 23.5%로 급증하였다. 2008년말 기준 아산시에 납부하는 삼성 전자(LCD)와 삼성코닝정밀유리 세수는 각각 295억원과 188억원에 달함



<그림 7> 아산시 지방세 변화추이

2) 재정자립도

- 2008년도 아산시의 재정자립도는 51.6%이며, 최근 5년간 년평균 9.2%의 높은 증가율을 나타냄

<표 9> 아산시 재정자립도 현황

(단위 : 억원, %)

구분	2002	2003	2004	2005	2006	2007	2008
재정	3,176	4,192	4,505	5,841	5,897	6,231	6,463
자립도	39.57	46.67	44.87	47.04	51.08	52.21	51.57

자료 : 아산시 내부자료, 2009.

제4절 도시환경 여건

1. 생활·환경

1) 교통

- 아산시를 경유하는 주요도로를 보면 남북방향으로 국도 39호, 45호, 지방도 616호, 645호 등 4개 노선이 있으며 동서방향으로는 국도 21호, 34호, 국지도 70호, 지방도 623호, 628호 등 5개 노선이 있음
- 아산시의 도로연장은 2005년 현재 국도 121.2km, 지방도 129.8km, 시·군도 524.4km이고 포장률은 국도가 81.4%, 지방도 74.1%, 시·군도 42.1%임

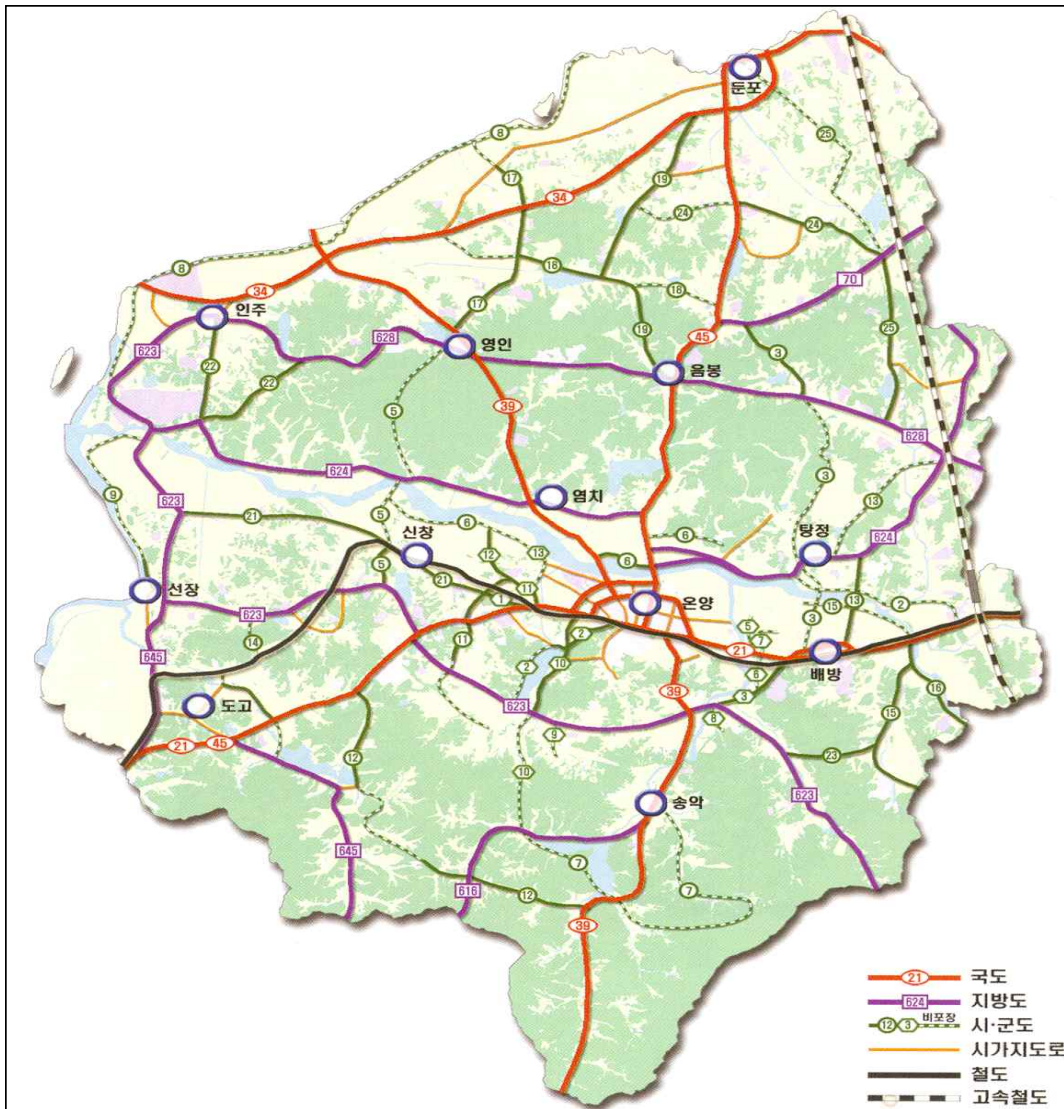
<표 10> 도로현황

(단위 : km, %)

구분	전국		충남		아산	
	연장	비율	연장	전국대비 점 유 율	연장	충남대비 점 유 율
계	96,037.1	100.0	7,846.8	8.17	775.4	9.88
고속국도	2,778.1	2.9	302.4	10.89	-	-
일반국도	14,232.3	14.8	1,324.4	9.31	121.2	9.15
지방도	17,083.5	17.8	1,817.4	10.64	129.8	7.14
시군도	61,943.2	64.5	4,402.6	7.11	524.4	11.91

주 : 지방도에 국지도 연장 포함

자료 : 아산시 통계연보, 2006, 아산시



<그림 8> 교통망 현황도

- 아산시의 도로밀도는 전국(0.96), 충남(0.91)보다 높은 1.45(km/km²)이나, 포장률은 49.8%로 전국(76.7)보다 낮음. 1인당 도로연장은 4.34m로 전국(1.99) 및 충남(4.09)보다 높으나 자동차 1대당 도로연장은 12.91m로 충남(13.78)보다 다소 낮음

<표 11> 도로시설수준 비교

구분	자동차 대수 (천대)	도로연장 (km)	도로밀도 (km/km ²)	포장률 (%)	1인당 도로연장(m/인)	자동차1대당 도로연장(m/대)
전국	13,949	96,037.1	0.96	76.7	1.99	6.88
충남	569	7,846.7	0.91	73.0	4.09	13.78
아산	60.9	786.3	1.45	49.8	4.34	12.91

자료 : 아산시(2004), 아산시 중장기 발전계획 수립연구

- 주요 노선별 교통량을 보면, 도심을 통과하는 국도 21호선은 대천~아산~천안을 연결하는 주요 교통축으로서 일일교통량이 55,451대/일에 달하여 4차로 용량을 초과하고 있음
- 지방도 623호 배방면~대덕리(천안시 광덕면) 구간은 18,178대/일로 지방도 중에서 가장 교통량이 많은 구간임
- 아산만권 개발과 서해안고속국도 개통으로 동서방향인 국도 34호선의 통행량이 꾸준히 증가하고 있음
- 2006년 국도대체우회도로가 일부 개통되어 국도21호선의 통과교통이 우회 처리되어 도심의 교통정체가 다소 해소되고 있음
- 아산시를 통과하는 철도노선은 경부고속철도와 장항선(서울~장항)이 있으며 철도연장은 각각 18.0km와 38.5km이고 지역내에 경부고속철도역이 아산시 배방면에 입지하고 있으며 장항선 철도역은 선형개량 및 복선화로 인해 온양온천역을 제외한 구역사는 모두 폐지됨
- 철도 수송실적은 여객수송의 경우 2001년을 정점으로 점차 감소추세에 있으며 화물운송도 연간 19.06%씩 감소추세를 보이고 있으나 2005년부터 여객수송인원은 증가세를 나타냄

<표 12> 철도수송 실적 현황

구 분	여 객			화 물		
	승차인원	하차인원	합계	발송톤수	도착톤수	합계
2001년	684,936	735,530	1,420,466	3,296	26,273	29,569
2002년	620,759	679,175	1,299,934	32	16,468	16,500
2003년	618,506	627,006	1,245,512	3,108	15,980	19,088
2004년	547,287	634,951	1,182,238	76	21,056	21,132
2005년	669,156	745,857	1,415,013	800	9,472	10,272
2006년	648,831	656,186	1,305,017	2,087	14,080	16,167
2007년	539,152	536,920	1,076,072	1,262	11,439	12,701
온양온천역	504,603	500,828	1,005,431	289	690	979
배 방 역	-	-	-	750	9,976	10,726
신 창 역	-	-	-	-	-	-
도고온천역	34,549	36,092	70,641	223	773	996
학 성 역				-	-	-

자료 : 아산시 통계자료, 각 년도, 아산시

○ 아산시를 운행하는 시내버스 노선은 총 139개 노선이며 택시는 일반회사 택시가 11개 업체 283대 개인택시 361대로 총 644대가 운행 중에 있고 택시수송 분담률은 전체 524,227통행 가운데 9.66%를 차지하고 있음

○ 아산시의 주차장은 2005년 현재 총 3,470개소로 53,262대가 주차 가능하며 공영주차장은 3,713면에 불과하고 건축물 부설주차장이 49,821면으로 93.5%임

2) 공급처리

○ 2005년 현재 상수도 보급률은 67%이며, 하수도 처리율은 약 44%로 공급처리시설이 상대적으로 미비함

<표 13> 상수도 보급현황

구분	총인구(인)	급수인구 (인)	보급률 (%)	시설용량 (m ³ /일)	급수량 (m ³ /일)	1일1인당 급수량(ℓ)
2001	186,469	92,428	49.6	47,330	36,523	395
2002	193,188	97,950	50.7	43,040	38,813	396
2003	196,860	122,792	62.4	46,980	41,564	338
2004	205,057	130,938	63.9	51,600	49,806	380
2005	208,448	139,727	67.0	60,000	50,839	364
2006	217,112	158,980	73.2	55,000	41,073	258
2007	227,815	180,738	79.3	69,300	62,056	343

자료 : 아산시 통계연보, 2008, 아산시

<표 14> 하수도 처리현황

구분	총인구(인)	하수처리 인구(인)	처리율(%)
2001	186,467	80,485	43.16
2002	191,123	85,800	44.89
2003	193,122	85,896	44.48
2004	200,938	89,403	44.49
2005	208,448	91,377	43.84
2006	217,112	95,333	44
2007	227,815	100,563	44.3

자료 : 아산시 통계연보, 2008, 아산시

2. 복지환경

1) 교육

- 2005년 현재 초·중등 교육기관의 학급당 학생수는 30인 내외로 나타나며, 아산시에
는 5개의 고등교육기관이 위치하고 있음

<표 15> 교육시설 현황

(단위: 개소, 인)

연별/학교별	학교수	학급(과)수	학급당 학생수	학생수	교원	교원1인당 학생수
유치원	42	89	20.4	1,816	116	16
초등학교	40	651	29	18,602	901	21
중학교	15	243	31.1	7,562	438	17
고등학교	7	171	34	5,816	103	16
대학교	4	117	-	26,830	1,505	18
대학	1	9	-	320	26	12

자료 : 아산시 통계연보, 2008, 아산시

2) 의료

- 2007년 현재 아산시에는 병원급 의료기관 3개소가 개설되어 있음.

<표 16> 의료기관 현황

(단위: 개소)

구분	종합병원	병원	의원	특수병원	치과병 (의)원	한의원	보건소
2001	-	3	70	3	22	12	1
2002	-	2	70	3	23	12	1
2003	-	4	75	3	27	13	1
2004	-	3	76	2	27	18	1
2005	-	4	83	2	30	22	1
2006	-	4	86	2	33	24	1
2007	-	3	89	2	38	26	1

자료 : 아산시 통계연보, 2008, 아산시

3. 여가환경

1) 공원·유원지

- 2007년 현재 근린공원 30개소, 도시자연공원 4개소가 도시관리계획으로 결정되어 있으며, 전체 면적은 7,058천㎡로 주민1인당 31.9㎡의 지정현황을 보임

<표 17> 공원 결정현황

구 분	계		어린이공원		근린공원		도시자연공원	
	개소	면적(m ²)	개소	면적(m ²)	개소	면적(m ²)	개소	면적(m ²)
2001	71	5,546,780	58	103,801	9	963,979	4	4,479,000
2002	71	5,546,780	58	103,801	9	963,979	4	4,479,000
2003	72	5,696,448	58	105,390	10	1,286,328	4	4,304,730
2004	72	5,696,448	58	105,390	10	1,286,328	4	4,304,730
2005	93	6,674,797	65	127,147	24	2,242,920	4	4,304,730
2006	102	7,058,000	68	137,000	30	2,591,000	4	4,330,000
2007	102	7,058,000	68	137,000	30	2,591,000	4	4,330,000

자료 : 아산시 통계연보, 2008, 아산시

2) 체육

○ 2007년 현재 실내체육관, 테니스장 및 수영장 1개소가 설치되어 있음

<표 18> 체육시설현황

(단위 : 개소)

구분	계	경기장					등록체육 시설	신고체육 시설
		실내체육관	종합경기장	테니스장	수영장	사격장		
2001	222	1	-	-	1	-	3	217
2002	236	1	-	-	1	-	3	231
2003	247	1	-	-	1	-	3	242
2004	255	1	-	-	1	-	3	250
2005	257	1	-	1	1	-	3	251
2006	218	2	-	1	1	-	1	213
2007	287	2	-	1	2	-	-	282

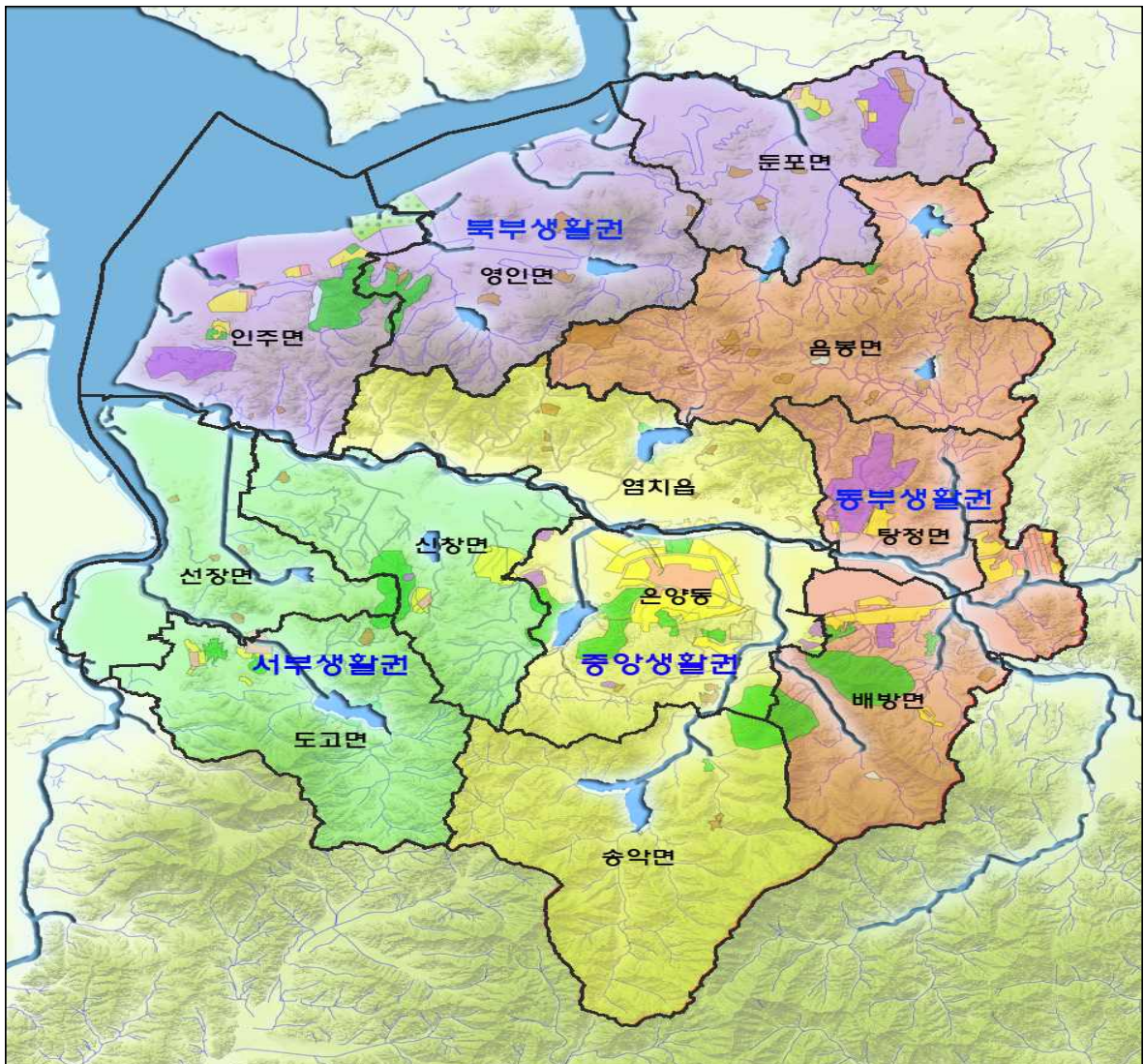
자료 : 아산시 통계연보, 2008, 아산시

제5절 소생활권 설정 및 관련계획검토

1. 생활권 설정

○ 아산시를 4개의 중생활권으로 구분

- 중앙생활권 : 중심도시(온양동)와 연접 지역(염치읍, 송악면)
- 북부생활권 : 아산만권 배후지역에 해당하는 인주면, 영인면, 둔포면
- 동부생활권 : 수도권 및 대전권 도시회랑에 해당하는 배방면, 탕정면, 음봉면
- 서부생활권 : 서남부 전원지대 및 신산업지역에 해당하는 선장면, 도고면, 신창면



<그림 9> 생활권 설정도

2. 관련계획 및 사업 검토

계 획 명	계획시기	주요 계획내용
아산시 중장기 발전계획	2004	경부고속철도 개통 등 여건변화를 반영하여 아산시의 미래상을 재정립하고, 이를 달성하기 위한 구체적인 전략 및 시책방향을 마련함으로써, 도시기본계획 등 각종 법정계획 수립과 시정운영의 지침 제공
아산신도시 개발계획	2004 ~ 2015	아산시 배방·탕정면, 천안시 불당·백석동 일원에 2단계에 걸쳐 진행되는 계획으로 수도권의 기능을 흡수하는 자족적 거점도시로 변모 및 주거, 산업, 교육등의 기능갖춘 선진 첨단복합도시와 자연·인간이 공존하는 환경친화·자원절약형 도시로 건설
2025아산시 도시기본계획	2006 ~ 2025	아산시의 현황 및 문제점 분석을 통해 개발 잠재력 도출과 아산의 도시 미래상을 설정하고 도시 공간구조 및 생활환경의 질적기준을 위한 주요지표를 설정
2009~2013 중기지방재정계획	2009 ~ 2013	효율적인 자원배분을 통한 계획적인 지방재정 운용
아산시 관광종합개발계획	2008. 12	아산시만의 관광트렌드를 개발하고, 자원의 잠재력을 살릴 수 있는 아산시 관광비전 제시
영인산 수목원 조성 기본계획	2005 ~ 2010	중심활동지구, 산림복원지구, 습지학습지구, 계곡학습지구, 수련지구등을 조성
장항선 폐철도 관광자원 개발	2009 ~ 2012	장항선 폐선로 약14.7km구간과 폐역사 부지인 신창역, 학성역 등을 활용 이용객 및 주민들을 위한 공간으로 활용
산촌 생태마을 조성사업	2007 ~ 2011	산촌지역의 풍부한 산림 및 휴양자원을 활용한 소득원 개발 및 생활환경개선 사업 추진
외암 민속마을 저자거리 조성 사업	2005 ~ 2010	외암마을과 조화를 이루고 조선시대에 있었던 역말 주막거리 및 객주 형태 등을 복원, 민속마을의 가치를 극대화
맹씨행단정비 및 청백리 기념교육관 건립사업 계획	2006 ~	맹씨행단과 주변 문화유적지, 자연경관을 연계 청백리 맹사성 기념교육관을 건립 역사적 교육장으로 활용

제2장 잠재력 분석 및 계획과제 도출

제1절 아산시 SWOT분석

- 지역여건 및 환경, 대상지 여건 분석 등의 부문별 분석결과를 토대로 본 기초생활권 발전계획 수립 측면에서 우위요인(Strength)과 열위요인(Weakness)으로 구분하여 분석하고, 환경변화에 전략적으로 대응하기 위해 기회요인(Opportunity)과 위협요인(Threat)으로 구분하여 분석함
- SWOT분석을 통해 도출된 각 요인에 대한 강점의 극대화 방안과 약점의 개선방안을 마련하여 기본방향 설정과 차별화된 비전과 컨셉 도출

<표 19> 아산시 SWOT 분석

강 점 요 인	약 점 요 인
<ul style="list-style-type: none"> · 탁월한 입지위상 <ul style="list-style-type: none"> - 수도권 및 대전권을 연결하는 중간 결절점 · 높은 혁신 잠재력 <ul style="list-style-type: none"> - 첨단산업(디스플레이 산업) 및 대학 집적 · 풍부한 도시자원 <ul style="list-style-type: none"> - 자연자원(전원) 및 문화·관광자원 보유 	<ul style="list-style-type: none"> · 낮은 중심성 <ul style="list-style-type: none"> - 낮은 지명도, 인접 도시 세력권 영향 · 취약한 도시 서비스 <ul style="list-style-type: none"> - 고품격 생활환경 및 중추 서비스 부족 · 도농 불균형 : 도농 간 불균형 성장
기 회 요 인	위 험 요 인
<ul style="list-style-type: none"> · 접근성 개선 <ul style="list-style-type: none"> - 고속철도 및 수도권전철 연결, 고속국도 개설 · 대규모 도시개발 추진 <ul style="list-style-type: none"> - 아산신도시 개발사업 · 생활양식 변화 <ul style="list-style-type: none"> - 여가 및 전원생활 수요 증대 	<ul style="list-style-type: none"> · 행정중심복합도시 기능변화 논란으로 인한 입지위상 약화 · 수도권 규제완화 · 도시 간 경쟁 심화 <ul style="list-style-type: none"> - 생존경쟁 가속화 및 대도시 경제권 중요성 강화 · 무질서한 도시화 우려 <ul style="list-style-type: none"> - 난개발, 도시 내 불균형 성장 등 심화 가능성

제2절 SWOT 분석 종합

- 아산시는 국토 공간구조 상에서 뛰어난 입지위상을 확보하고 있으며, 풍부한 혁신기반 및 도시자원을 보유하고 있으나 도시의 중심성이 낮고 도시 서비스가 상대적으로 미비하여, 입지위상, 혁신기반 및 도시자원 등의 강점요인을 현실화시키는 데 한계를 노출하고 있으며 도농복합시로서 도시와 농촌의 상생적 성장을 달성하지 못하고 있음
- 향후 외부적인 여건변화 중에서 아산시의 성장 잠재력에 긍정적인 영향을 미칠 것으로 기대되는 요인들은 접근성 개선, 대규모 도시개발 추진, 생활양식 변화 등을 들 수 있음. 이들 중 아산신도시 개발은 도시 서비스 기능 제고 등을 통해 아산시 도시기능의 중심성 및 독자성을 강화하는 촉매로 작용하고 생활양식의 변화는 전원형, 여가·휴양형 도시공간에 대한 수요의 증대를 가져올 것으로 기대되는 바, 아산시가 보유하고 있는 풍부한 자연자원 및 문화·관광자원의 중요성을 재발견하는 전환점이 될 것임
- 그러나 최근 논란이 불거진 행정중심복합도시의 기능변경은 수도권과 대전권을 연결하는 중간 결절점으로서의 아산시의 입지위상은 매우 낮아질 것으로 예상하며, 수도권 종합 발전대책 추진 등으로 수도권 집적이익에 무임승차할 수 있는 여지가 크게 줄어들게 되었으며, 수도권 남부 및 충청권 도시와의 치열한 경쟁에 직면해 있어, 아산시만의 경쟁우위 요소를 확보하는 것이 중요한 과제로 제기되고 있음. 한편 계획적이고 종합적인 성장관리 프로그램이 확립되지 않을 경우, 난개발 등 도시화의 부정적 효과가 심화될 우려가 있음

제3절 발전잠재력 분석 및 계획과제 도출

1. 발전잠재력

1) 탁월한 입지위상

- 아산시는 국토 성장축인 경부축의 수도권과 대전권을 연계하는 중간지점에 위치하고 있어, 서울~대전을 잇는 국토 중심의 중간 결절점으로서의 입지위상을 확보

2) 높은 혁신 잠재력

- 지식산업화(knowledge-based industrialization) 시대에 지역혁신의 기본요소로서 중요성이 점증하고 있는 인적 자본(human capital) 및 연구·개발 기능(R&D) 측면에서도 아산시는 우수한 집적기반을 확보

3) 풍부한 도시어메니티

- 뛰어난 경관의 전원지대를 보유하고 우수한 문화·관광자원이 다수 입지

4) 접근성 개선

- 2004년 4월 1일부터 고속철도가 개통
- 수도권전철이 2008년 12월 15일 신창역까지 연장 운행 광역 수도권의 일원으로 편입될 것으로 기대
- 제2서해안 고속국도, 서해안고속국도와 경부고속국도를 연결하는 동서고속국도와 서수원~평택~아산신도시~연기군으로 이어지는 남북고속화도로의 건설계획이 추진

2. 계획과제 도출

1) 기회·장점 전략

- 향후 아산시의 기본적인 도시성장 전략은 탁월한 입지위상을 활용하여 수도권~대전권으로 이어지는 도시회랑(urban corridor) 내에서 기존의 <서울~천안~대전> 축과 경쟁할 수 있는 <서울~평택/아산~행정중심복합도시> 축을 육성하여, 중간 연결점으로서 부핵의 기능을 담당하는 데 있음
- 따라서 아산만을 사이에 두고 있는 평택시와의 상생적 협력이 요구되며, 평택항을 수도권 남부 및 행정중심복합도시를 지원하는 관문항으로 개발하고, 장기적으로 동북아 환황해 경제권의 거점항만으로 육성하는 전략 하에서, 거점항만 배후의 제조업 및 서비스 지원기지로 성장하는 전략을 선택해야 할 것임

- 이를 위해, 아산시는 삼성전자 등 관련 산업 및 대학 등의 집적기반을 활용하여 디스플레이산업을 중심으로 하는 지역혁신체제(regional innovation system) 구축을 도모하는 한편, 풍부한 자연자원 및 문화·역사자원을 활용하여, 수도권 및 대전권을 동시에 지원하는 배후 여가·문화도시를 지향

2) 위협·강점 전략

- 아산시의 높은 성장 잠재력을 감안할 때 향후 종합적인 도시개발 및 관리정책이 도입·실천되지 않을 경우 무질서한 도시화를 초래할 수 있으므로, 적극적인 성장관리 정책을 도입하여 급속한 도시화에 따른 부정적 파급효과를 최소화하고, 도시의 경제, 사회, 생태적 지속성을 제고
- 수도권~대전권 연결부에 위치한 인접 시군과 차별화될 수 있는 경쟁우위 요소 발굴

3) 약점·기회 전략

- 낮은 중심성과 취약한 도시 서비스는 아산시의 입지위상을 실현하는 데 걸림돌이 되고 있으므로, 아산신도시 개발사업이라고 하는 대규모 개발사업을 전략적으로 활용하여 아산시의 중추기능 및 생활 서비스 기능을 강화하는 축매로 활용해야 함
- 새로운 생활양식에서 비롯되는 신규 공간수요를 충족할 수 있도록 자연친화적이고 전원형에 기초한 배후 농촌지역 개발 프로그램을 발굴하여, 농촌지역의 소득 증대 및 생활환경 개선을 도모

4) 위협·약점 전략

- 인접한 평택, 천안과의 전략적 제휴 및 기능 분담을 통해, 수도권 및 대전권에 종속적으로 편입되는 것을 지양하고, 독자적인 대도시 경제권으로 발전을 도모
- 아산시 전체의 상생적인 성장을 도모할 수 있도록 통합적 도시 공간구조를 실현하고, 지역 간 연계를 강화

<표 20> 아산시 주요 계획과제

구분	강점요인(S)	약점요인(W)
기회요인(O)	<p><SO 전략></p> <ul style="list-style-type: none"> ·<서울~평택·아산~세종시>축 육성 ·디스플레이산업 중심의 지역혁신체제 구축 ·수도권 및 대전권 배후 여가·문화도시 지향 	<p><WO 전략></p> <ul style="list-style-type: none"> ·대규모 개발사업 전략적 활용 → 기능 제고 ·자연친화·전원형 배후 농촌개발 프로그램 발굴
위협요인(T)	<p><ST 전략></p> <ul style="list-style-type: none"> ·적극적 성장관리 정책 도입 ·경쟁 우위요소 발굴 	<p><WT 전략></p> <ul style="list-style-type: none"> ·전략적 제휴 및 기능분담 도모 ·통합적 도시 공간구조 설정 및 지역 간 연계 강화

제3장 기본구상

제1절 기본방향

- 전 국민이 살고 싶고 기본적인 삶의 질이 보장되는 아산시가 되기 위하여 주민 생활과 밀접한 분야에 향후 5년간 아산시 발전상을 나타내기 위하여 관련분야별 공무원으로 T/F팀을 구성하여 아산시 기초생활권 발전계획을 수립

제2절 미래상

- 아산시 미래상 : 세계로 도약하는 첨단복합도시 스마트아산
- 21세기 아산의 미래상은 역동적으로 발전하는 아산시 이미지에 적합하도록 “세계로 도약하는 첨단복합도시 스마트아산”으로 설정
 - 미래상을 위한 슬로건으로 첨단과학 산업도시, 국제 업무도시, 인간중심도시, 온천·관광도시 등 4가지를 설정

제3절 기본목표

1. 세계첨단산업을 선도하는 “첨단과학 산업도시”

- 세계시장을 석권하는 디스플레이 산업기반 구축
- 첨단산업의 육성을 통한 대한민국 경제중심도시 기본틀 구축
- 산·학·연 연계의 혁신체계 구축

2. 임해여건을 활용한 “국제업무도시”

- 황해경제자유구역 지정으로 서해안권의 국제업무기능 담당
- 임해도시의 개성을 살린 특화도시 건설

- 무역 및 물류유통기능의 육성

3. 수준높고 삶이 편안한 “인간중심도시”

- 우수인력자원 개발을 위한 교육기능 강화로 교육도시 구현
- 도시 어메니티 개발로 고품격 문화도시 건설
- 사회·문화·복지시설의 확충 및 개선
- 광역교통과 연계된 도시교통망 구축으로 편리한 교통체계 확립
- 핵심광역교통망 구축과 자족형 복합도시로 육성
- 정주기반의 정비로 증가하는 주거수요 흡수
- 도·농통합적 균형발전을 위한 농촌지역 배려

4. 개성있는 체험의 “온천·관광도시”

- 온양·도고·아산온천의 특성화로 옛 온천도시의 명성 재확립
- 아산 고유의 역사·전통·문화상품 개발과 관광활동 촉진
- 관광·휴양산업의 전략산업화
- 관광거점 육성 및 거점 간 네트워크체계 구축
- 청정자원의 보호 및 자연친화적 관광개발

제4절 추진전략

목 표	추진 전략 및 세부 실천 계획
<p>시민이 공감하는 살기좋은 정주공간 조성</p>	<p>전략 #1.1 : 안전하고 쾌적한 정주환경조성으로 살고싶고 돌아오는 마을조성</p> <ul style="list-style-type: none"> ·토지이용계획 : 마을의 유희 환경자원을 활용한 쾌적한 문화 프로그램 개발 ·교통계획 : 위험한 도로와 어린이 보호구역 개선을 통한 안전복지 구현 ·정보통신계획 : 시민정보화 교육 활성화로 다양한 정보공유와 활용기회 부여
<p>대한민국 경제를 이끌어 가는 산업기반 조성</p>	<p>전략 #2.1 : 황해경제자유구역 지정으로 서해안권 국제업무기능 담당</p> <ul style="list-style-type: none"> ·공간조성계획 : 황해경제자유구역(인주지구)과 공유수면매립지를 연계한 국제업무지대 조성. 국제업무를 위한 컨벤션센터를 조성하고, 해양관광 및 휴양기능을 겸비한 국제도시 건설 <p>전략 #2.2 : 최첨단 산업단지 조성을 통한 물류 및 소득기반 조성</p> <ul style="list-style-type: none"> ·공간조성계획 : 아산테크노밸리 등 산업단지 조성으로 대한민국 경제선도역할 담당 ·기반조성 : 도로, 상수도등 기반시설 지원으로 기업하기 좋은 환경 조성
<p>삶의 질적 수준 향상을 위한 교육·문화·관광· 웰빙 여건조성</p>	<p>전략 #3.1 : 역사속 성현에 대한 재인식 기회부여를 위한 교육기반 조성</p> <ul style="list-style-type: none"> ·공간조성계획 : 청백리 맹사성 기념전시교육관 및 맹사성 문예회관(미술관) 건립 <p>전략 #3.2 : 근대 산업 및 문화유산의 활용을 통한 새로운 명품관광자원 조성</p> <ul style="list-style-type: none"> ·경관계획 : 장항선 폐철도 전 구간을 관광 자원화하여 충청권의 유일한 철도이용 자원화 <p>전략 #3.2 : 건강문화도시 정착을 위한 체력단련 공간조성</p> <ul style="list-style-type: none"> ·경관계획 : 폐 채석장을 이용한 암벽등반 조성등 건강문화도시 선포에 알맞은 공간조성 <p>전략 #3.4 : 우수인력자원 개발을 위한 교육기능 강화로 교육도시 구현</p> <ul style="list-style-type: none"> ·교육계획 : 방과후 학교, 원어민 교사 지원으로 사교육비 절감 및 , 글로벌 인재육성

목 표	추진전략 및 세부실천계획
<p>삶의 질적 수준 향상을 위한 교육·문화·관광·웰 빙 여건조성</p>	<p>전략 #3.5 : 전통문화를 기반으로 고품격 문화도시 건설</p> <p>·관광계획 : 수도권 유동인구를 흡인하고 정착시키기 위한 온양온천, 배방, 신창, 도고온천 역세권 개발</p> <p>·사회·문화개발계획 : 공연·전시 공간 확충과 문화행사 이벤트 프로그램 개발을 위한 문화예술의 전당 건립. 노인, 주부, 근로자 등을 위한 문화시설 확충</p> <p>·경관계획 : 현충사, 향교, 외암민속마을 등의 문화자원을 이용하여 전통과 현대가 공존하는 도시 어메니티를 확립하도록 경관을 형성</p>
<p>인접 지자체와 연계협력을 통한 생태환경 기반조성 및 관광자원화 개발</p>	<p>전략 #4.1 : 관광거점 육성 및 거점간 네트워크체계 구축</p> <p>·교통계획 : 해안 및 수변형 관광거점을 선정하여 연계교통 체계를 구축</p> <p>·관광계획 : 평택 미군기지를 지원하는 상업 및 휴양기능을 개발. 온천과 레포츠 기능을 연계한 체험형 관광루트 개발</p> <p>전략 #4.2 : 3개 온천 특성화로 온천도시의 명성 재확립</p> <p>·관광계획 : 21세기 관광트렌드(가족중심, 건강휴양, 체험형)를 충족시키는 온천관광도시 구현. 온천도시 이미지 구축, 온천문화 이벤트 개최, 가족단위 숙박시설 확충. 온천과 역사문화자원을 연계한 관광체계 구축</p>