

1. 통계로 보는 Economic 프리즘

- 충남지역 아파트 및 임대주택 공급실적 및 현황은?
- 우리나라 튜닝산업! 현황과 미래는?

2. 경기종합지수

3. 충남경제뉴스 및 시책

- 충남경제뉴스
- 경제지원시책

4. 부록

- 통계표

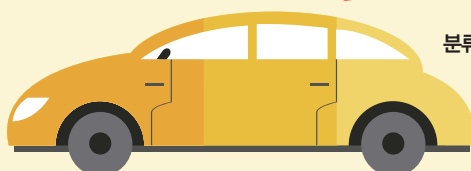
September
2016. 9

ISSN 2093-0844

우리나라 튜닝산업! 현황과 미래는?

☞ 튜닝의 정의 및 분류

정의: 자동차의 성능향상이나 외관단장을 위한 구조·장치 변경 또는 부착물 추가(자동차관리법 제2조)



분류: 목적에 따라 빌드업·튜닝·드레스업 튜닝, 주체에 따라 소비자·제작자 튜닝

- (빌드업) 특수장치 부착, 구조변경 (튜닝) 엔진·주행 장치 변경 (드레스업) 외형변경, 악세사리 부착
- (제작자 튜닝) 소비자의 옵션 주문에 따른 튜닝

“ 최근 대전·충남지역의 **자동차튜닝산업 활성화**를 위한 **정책토론회 개최** ”

☞ 세계 튜닝시장 규모는?



☞ 우리나라 튜닝시장 규모, 전체 자동차 시장 대비 미미한 수준

자동차 생산량 세계 5위

우리나라 자동차
시장규모의 1.6% 수준

30조원 수준
('12년 기준)



0.5조원
('12년 기준)



☞ 우리나라 튜닝 동호회 회원수 증가, 청년층을 중심으로 튜닝 수요 꾸준한 증가

2만 5천명
('08년)



2배 이상
증가

5만 6천명
('14년 5월)



Contents

2016. 9 SEPTEMBER

03 총괄

04 통계로 보는 Economic 프리즘

04 충남지역 아파트 및 임대주택 공급실적 및 현황은?

06 우리나라 튜닝산업! 현황과 미래는?

08 경기종합지수

09 충남경제뉴스 및 시책

09 충남경제뉴스

13 경제지원시책

15 부록

16 1. 국내 주요 경제지표

17 2. 충남 주요 경제지표

19 3. 충남 부문별 경제지표

34 4. 주요 해외경제지표



ISSN 2093-0844

발행인 안희정 · 강현수

편집위원장 김하균 · 김양중

집필진 | 총괄 | 김양중 | 경제동향 | 백운성, 이민정, 김혜정 | 경제일지 | 정은택, 김혜진

발행처 충청남도 · 충남연구원

연락처 (041)840-1165

편집위원 김현철 · 신동호

주소 충청남도 공주시 연수원길 73-26

팩스 (041)840-1129

월간 충남경제의 세부파일은 충청남도(<http://www.chungnam.net>)와

충남연구원(<http://www.cni.re.kr>)홈페이지에서 다운로드하실 수 있습니다.

CHUNGNAM



최근 충남의 경제동향은

다소 위축되던 생산활동이 개선되는 모습을 보였으며, 서비스업 부문의 취업자수가 증가하였고, 전반적으로 안정적인 물가수준을 보이고 있음. 이러한 모습을 반영하듯 충남의 향후 경기를 나타내는 선행지수 순환변동치도 상승하며 경기에 대한 기대감을 높임. 반면, 수출과 수입이 뚜렷한 개선 흐름을 보이지 못하는 점과 건설경기가 불안요인으로 대두됨에 따라 지속적인 모니터링이 필요함.

ECONOMIC TRENDS

주요국의 경제동향을 살펴보면,

미국은 내수를 중심으로 완만한 성장세를 보이며 2016년 2분기 GDP가 전기대비 1.1% 성장하였고, 유로지역(2016.2Q GDP 0.3% 성장)도 산업생산과 수출이 미미하지만 회복세를 시현하였음.

한편 일본은 생산과 수출이 부진한 모습을 보였으며 중국도 수출입이 둔화되는 모습을 보였음.

마지막으로 인도와 아세안 5개국은 소비 위주의 성장세를 유지하였으며, 브라질 및 러시아는 마이너스 성장을 나타냄.

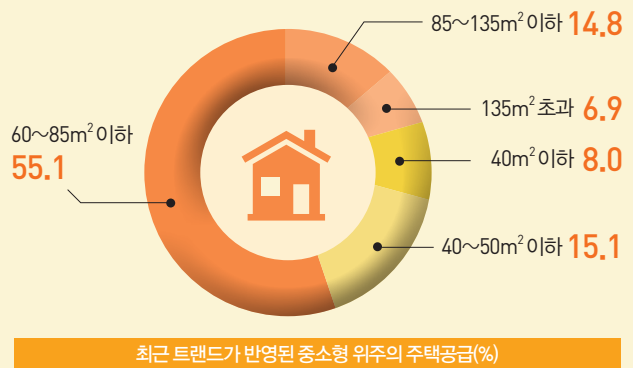
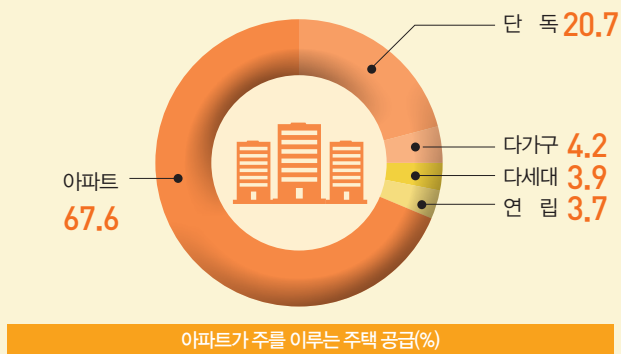
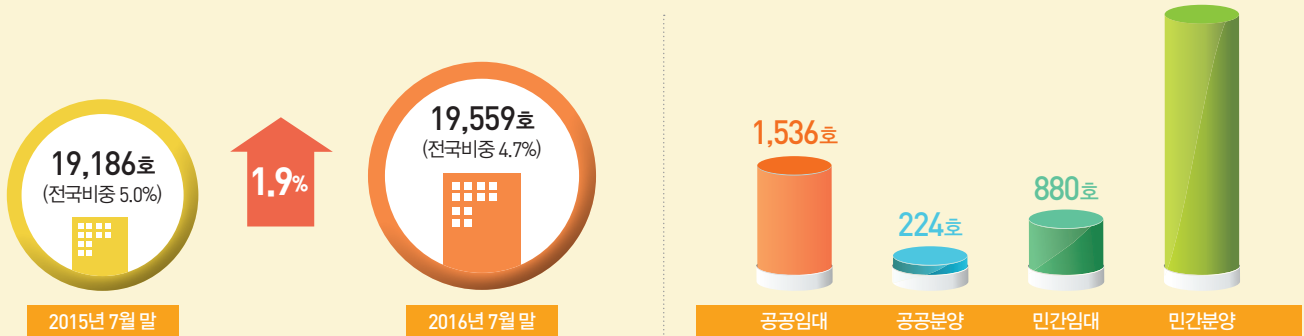


충남경제동향 총괄

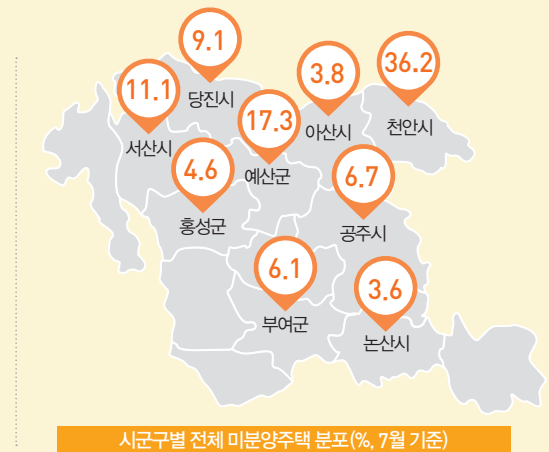
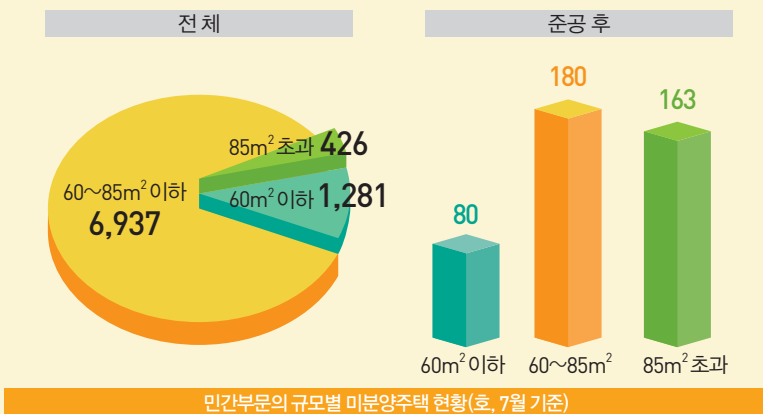
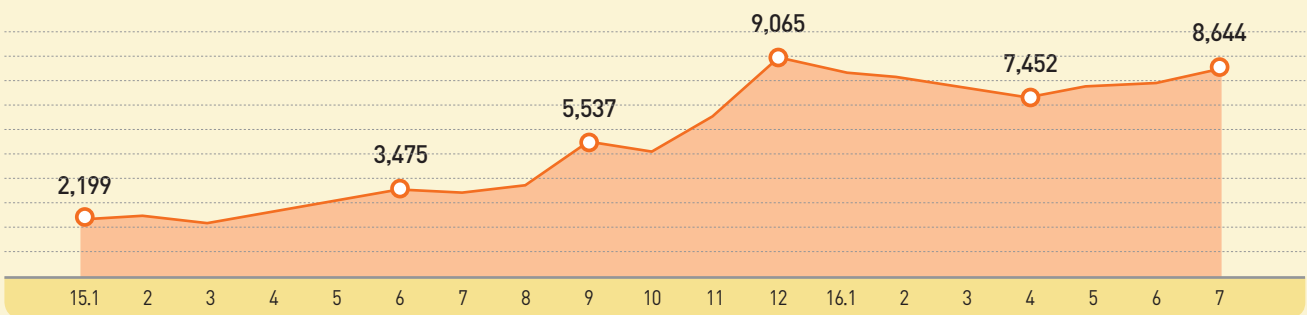
경기종합지수 (7월, 2010=100)	동행지수 순환변동치	98.9	전월차(p)	0.4		현재 경기는(동행) 개선, 향후 경기도(선행) 개선 전망
	선행지수 순환변동치	100.7	전월차(p)	0.9		
생산활동 (7월, 계절조정, 2010=100)	생산지수	117.4	전월비(%)	3.5		전년동월대비 전자부품 · 컴퓨터 · 영상음향, 석유정제, 전기 · 가스 · 중공업 등의 업종에서 생산이 증가 하며 전반적으로 활발한 활동을 보임
	출하지수	123.8	전월비(%)	3.5		
	재고지수	129.5	전월비(%)	-3.1		
기업 BSI 업황지수 전망 (9월)	제조업	74	전월차(p)	2		최근 하락세를 보이던 비제조업 업황지수가 전월과 보합하는 모습이며, 제조업부문은 소폭 상승함
	비제조업	66	전월차(p)	-		
소비 (7월)	대형소매점 불변지수	150.4	전년동월비(%)	9.1		여름철 에어컨 등 가전제품 판매가 전체 소비를 견인
물가 (8월, 2010=100)	소비자	109.2	전년동월비(%)	0.1		서비스 물가는 상승하였지만, 공업제품과 전기수도 등의 물가가 하락하면서 낮은 물가 변동성을 보임
	생활물가	105.6	전년동월비(%)	-0.8		
대외거래 (8월, 백만불)	수출	5,726	전년동월비(%)	-1.0		주요 수출품목 중 반도체, 무선통신기기 품목의 수출은 소폭 증가한데 반해, 평판디스플레이 및 센서, 석유제품 등의 수출이 각각 16.7%, 22.7% 감소함
	수입	1,944	전년동월비(%)	-3.9		
고용 (8월, 천명, %)	경제활동인구	1,306	전년동월비(%)	3.4		전월보다 소폭 취업지수는 하락하였지만 전년동월대비 50~60대 취업지수가 증가하는 모습을 보였고, 산업별로는 서비스업부문의 증가가 두드러짐
	취업지수	1,263	전년동월비(%)	3.9		
	실업률	3.3	전년동월차(%)	-0.4		
금융 (7월, %, 개)	어음부도율	0.18	전월차(%)	-0.14		주요 지역별 어음부도율 : (-) 천안(-0.66%p), 서산(-0.15%p) 홍성(-0.1%p)
	신설법인수	254	전월차(개)	+5		
부동산 (8월)	주택매매 가격지수	99.0	전월비(%)	-0.9		주요 매매가격지수 하락 지역 : - 아산(-0.48%), 천안서북구(-0.28%) 주요 전세가격지수 하락 지역 : - 천안서북구(-0.27%), 동남구(-0.14%)
	주택전세 가격지수	99.4	전월비(%)	-0.1		
건설 (8월 m ²)	건축허가면적	575,330	전년동월비(%)	-36.6		용도별 건축허가 현황 : (+) 상업용, 농수산업, 문교/사회용 (-) 주거용, 공업용, 공공용, 기타
	건축착공면적	710,787	전년동월비(%)	-26.5		

충남지역 아파트 및 임대주택 공급실적 및 현황은?

2016년 충남의 아파트 공급실적은? 전년동기대비 1.9% 증가한 19,559호



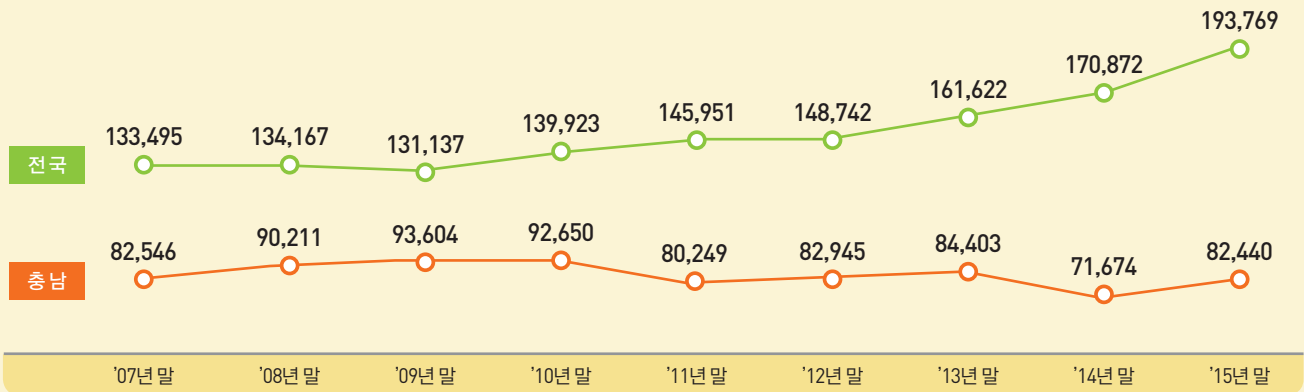
최근 급격히 늘어난 미분양주택 ※ 단위: 호





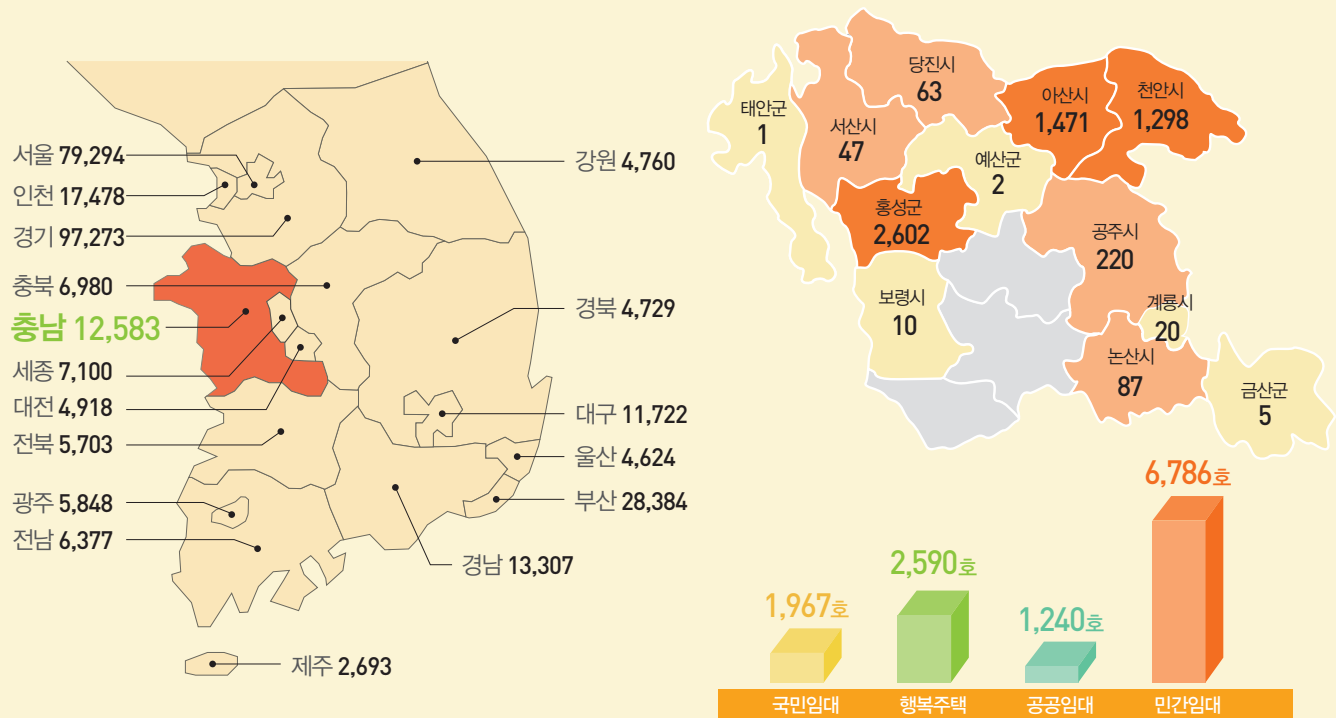
최근 감소세를 보이는 임대주택 재고현황! '14년 최저, '15년 반등

※ 단위 - 전국: 십호, 충남: 호

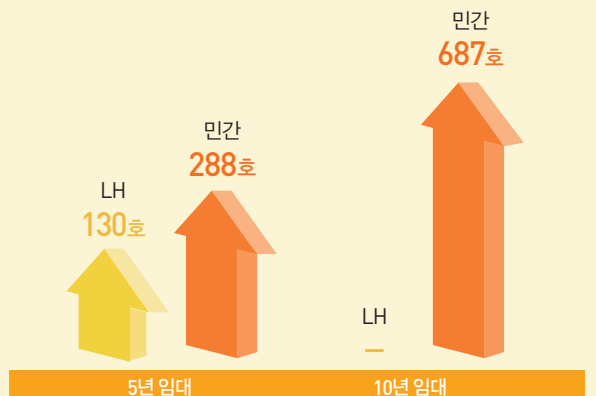
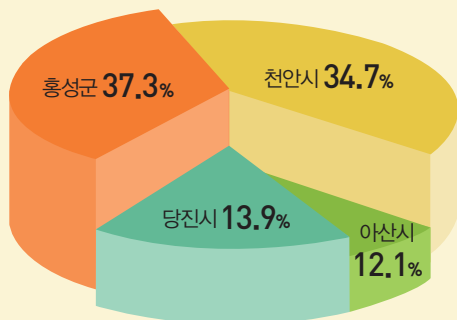


'15년 충남지역 임대주택 건설공급은 12,583호, 천안과 아산, 홍성지역에 집중된 분포

※ 단위: 호



'15년 임대아파트의 분양전환 실적은? 총 1,105호



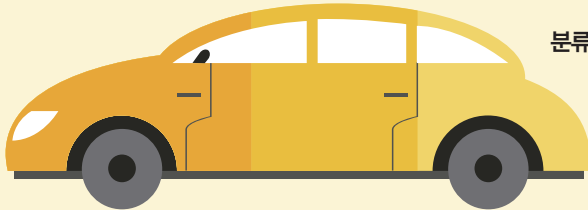
※ 자료 - 국토교통부

우리나라 튜닝산업!

현황과 미래는?

⚙ 튜닝의 정의 및 분류

정의: 자동차의 성능향상이나 외관단장을 위한 구조·장치 변경 또는 부착물 추가(자동차관리법 제2조)

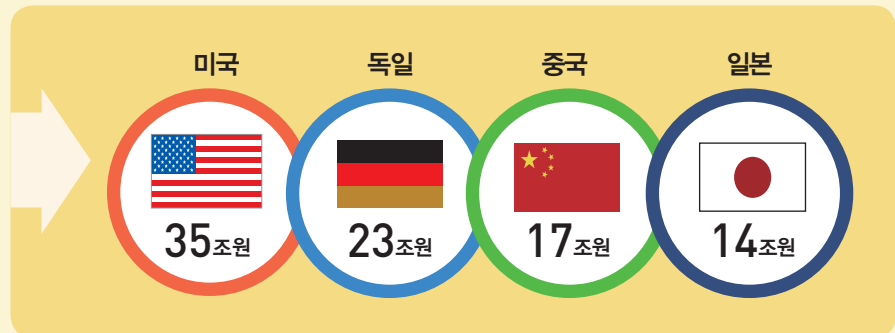


분류: 목적에 따라 빌드업·튜닝·드레스업 튜닝, 주체에 따라 소비자·제작자 튜닝

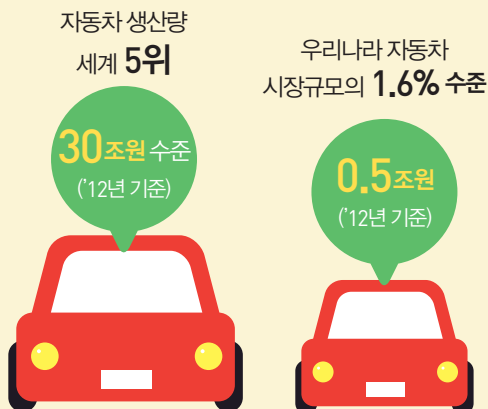
- (빌드업) 특수장치 부착, 구조변경 (튜닝) 엔진·주행 장치 변경 (드레스업) 외형변경, 악세사리 부착
- (제작자 튜닝) 소비자의 옵션 주문에 따른 튜닝

“ 최근 대전·충남지역의 **자동차튜닝산업 활성화**를 위한 **정책토론회 개최** ”

⚙ 세계 튜닝시장 규모는?



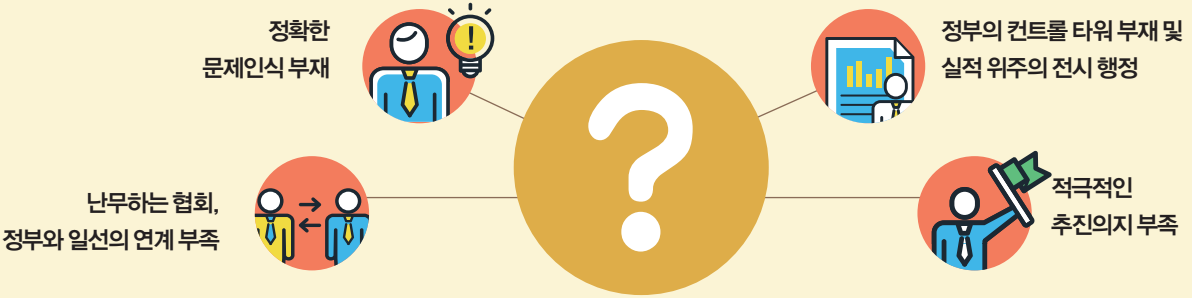
⚙ 우리나라 튜닝시장 규모, 전체 자동차 시장 대비 미미한 수준



⚙ 우리나라 튜닝 동호회 회원수 증가, 청년층을 중심으로 튜닝 수요 꾸준한 증가



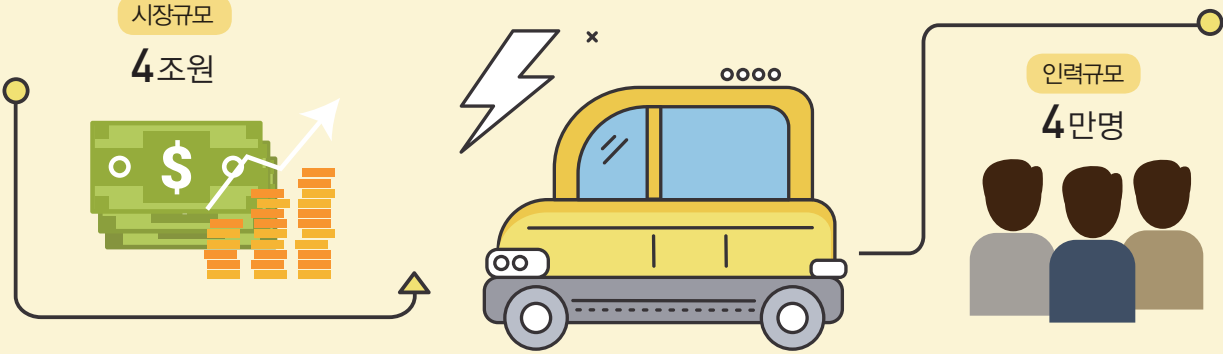
⚙️ 우리나라 튜닝산업 비활성화 원인은?



⚙️ 실질적인 해결방안



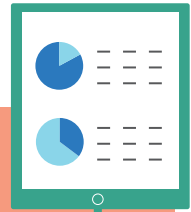
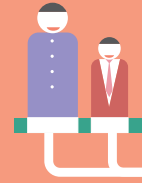
⚙️ 튜닝활성화의 기대효과(2020년)



* 보수적 가정을 통한 시장규모(경제성장률, 부품시장 성장, 1.5조원)+ 정책효과 등 튜닝시장 성장가능성이 반영된 기대효과

※자료 : 자동차 튜닝산업 진흥대책(2014.6.17., 관계부처 합동)
대전충남지역 자동차 튜닝산업 활성화 방안 정책토론회 발제자료 인용

충청남도 경기종합지수 현황은?

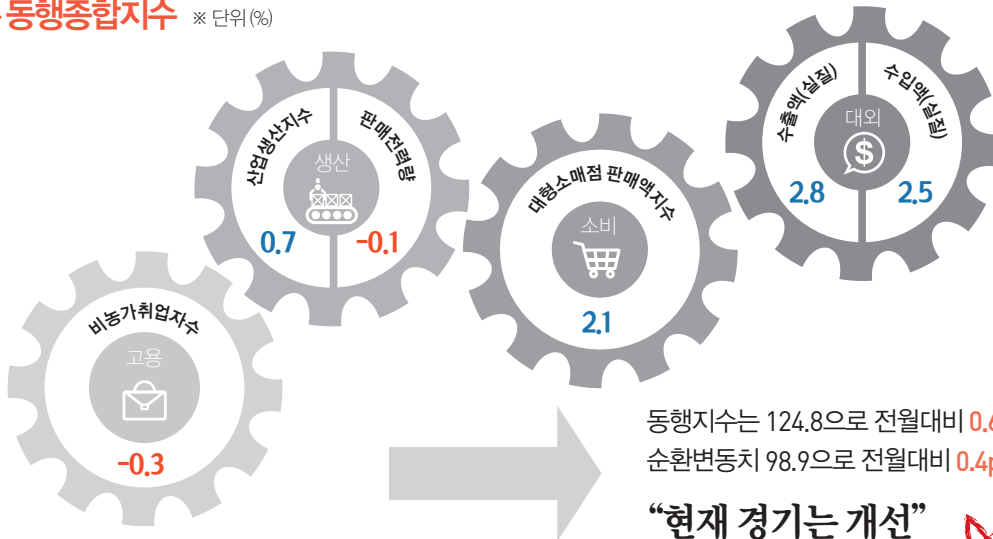


- 비농가취업자수
- 산업생산지수
- 대형소매점판매액지수
- 판매전력량
- 수출액
- 수입액

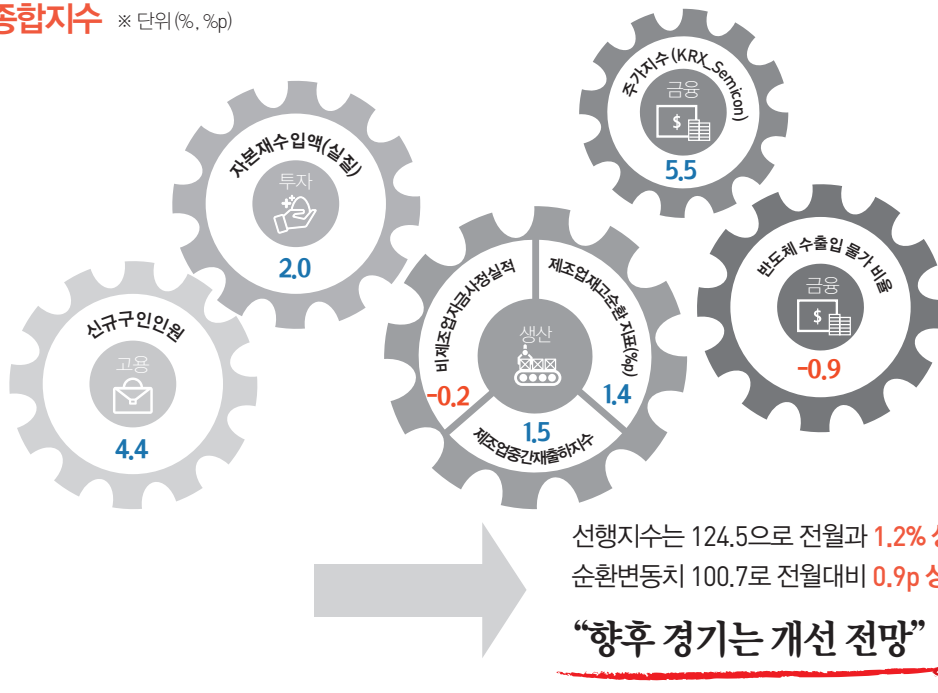


- 신규구인인원(충남)
- 제조업재고순환지표(충남)
- 비제조업자금사정_실적(충남)
- 주가지수(KRX_Semicon)
- 반도체수출입물가비율(전국)
- 자본재수입액(충남)
- 제조업중간재출하자수(충남)

동행종합지수 ※ 단위(%)



선행종합지수 ※ 단위(%, %p)



충남경제뉴스

2016. 8. 3.

기능경기대회 출전 선수 · 지도교사 격려

안희정 지사 3일 천안공고 방문, 선수 등과 대화의 시간 가져

- 안희정 지사는 3일 천안공고를 방문, 제51회 전국기능경기대회 출전을 앞두고 강화훈련을 실시중인 30명의 선수 및 지도교사와 대화의 시간을 가짐
- 폭염 속에서 훈련과 지도를 하며 구슬땀을 흘리고 있는 선수 및 지도교사들과 기능경기대회 발전 방향과 훈련 시 어려운 점 등을 주제로 대화를 갖고, 전국기능경기대회에서 충남과 학교의 명예를 높일 수 있도록 최선을 다해달라고 당부
- 한편 전국기능경기대회는 다음 달 5~12일 서울에서 열리며, 도내에서는 '육내제어' 등 38개 직종 118명의 기능인이 중위권을 목표로 출전

2016. 8. 12.

'수소차 부품산업 육성' 예타 넘었다

기재부 재정사업평가자문회의 통해 타당성 인정받아 ... '17년 정부예산 반영 예정

- 충남도가 역점 추진 중인 '수소연료전지자동차(FCEV) 부품 실용화 및 산업 기반 육성(이하 수소차 육성)'사업이 정부 예비타당성조사를 통과하며 마침내 본궐도
- 도는 12일 열린 기획재정부 재정사업평가자문위원회에서 수소차 육성 사업이 한국과학기술평가원의 예타 결과 경제성이 있는 것으로 평가돼 정부예산 지원 사업으로 최종 확정됐다고 밝힘
- 예타 결과에 따르면, 수소차 육성 사업은 미래 시장 전망과 부품 시장 규모, 전기차와의 경쟁구도로 인해 경제성(B/C)은 0.8로 다소 낮게 나왔으나, 정책적타당성 등을 고려한 종합평가(AHP)는 예타 통과 기준인 0.5이상을 넘겨 사업 타당성을 인정받음
- 예타 통과에 따라 도는 내년부터 2021년까지 5년 동안 수소차 육성 사업에 국비 349억원을 포함, 총 708억 원의 사업비를 투입해 부품 기술 개발과 기반 구축 사업을 추진하게 됨
- 구체적으로 부품 기술 개발은 △고성능 소형차 연료전지 셀 구조 △수소 재순환 유량 부족 현상 방지용 수소재순환 부품 △ 고온에서 작동 가능한 냉각수 이온제거 장치 △스택 적층수저감 가능 승압용 고전압 부스터 등 18개 과제에 441억 원을 투입
- 연구 및 평가장비 구축은 △ 연료전지 스택 부합 환경 평가 장비 △연료전지용 분리판 물성평가 장비 △공기차단 및 공기압력조절 시스템 평가 장비 △ 연료전지 시스템용 대형 환경 기밀 시험 장비 등 14종 19대에 84억원을 투자
- 도는 지난 2014년 10월 수소차 육성 사업에 대한 예타를 신청했으며, 한국과학기술기획평가원 예타 과정에서 경제성 확보를 위해 두 차례 사업 규모를 축소하고, 미래 시장 규모와 기술 수명 주기, 부품 개발과의 연계성 등에 대한 시각차를 해소해 옴
- 한편 도는 지난해 수립한 충남경제비전 2030에 수소 에너지 산업 기반 확충 및 수소 경제 구현을 위한 '청색(Blue)산업 육성 프로젝트'비전을 제시하고, 수소 경제 사회에 대비한 각종 포럼과 세미나를 개최할 예정
- 또한 내포신도시에 환경부 보급 사업으로 수소충전소 1기를 구축해 운영 중이며, 관용 수소차 18대도 도에서 운영하고 있음

2016. 8. 22.

경제비전 18대 과제 선정, 추진력 높인다

100대 과제 중 상징성 등
기준으로 선정 ...
집중 관리 추진키로

- 충남도는 '충남경제비전2030' 100대 추진 과제 중 18대 중점 과제를 선정 집중 관리하며 추진키로 했다고 22일 밝힘
- 이번 18대 중점 과제는 100대 과제를 분석, 상징성과 미래지향성, 시의성, 상호 연계 및 협력성, 정책 선도 등을 기준으로 선정
- 18대 중점 과제는 구체적으로 △청년 종합대책 △환황해 해양산업 육성 및 발전 전략 △충남형 공공디자인 관리 정책 모델 개발 △충남형 정주환경 모델 개발 △충남형 기술이전 플랫폼 구축 △충남형 동일노동 동일임금 가치 확산 정책 추진 △미래에너지 충남 수소경제 사회 구현 기반 구축 사업 △고기능성 화학소재 개발 및 R&D집적화단지 조성 △디자인 중심 생활경공업 산업 육성 등
- 또 △바이오 건강노화 산업 육성 △충남 문화 산업 창의 인재 양성 및 창업지원 △TIPS 프로그램 운영사 유치 △도·민간 협력을 통한 지역혁신 및 재도전 펀드 조성 △전원형 전문가 마을 조성 △가로림만 고품격 전문지식인 종합 정주타운 조성 △자립형 마을복지 행복마을 사업 △동아시아 문명교류길 조성 △아산만권 아시아 투자 산업 지역 조성 등도 포함
- 도는 앞으로 18대 중점 과제에 대해 분기별로 추진 상황을 점검하는 등 추진 동력을 높여 나아갈 계획임

2016. 8. 24.

생협 규제 개선 '충남의 제안' 통했다

학교 판매 허용 등
'개정 생협법' 내달 시행 ...
매출 향상 등 기대

- 소비자생활협동조합(이하 생협)에 적용되던 차별적 규제에 대한 충남도의 개선 제안이 법 개정을 견인하며, 전국 생협 매출 확대 등 활성화에 큰 도움이 될 것으로 기대
- 도에 따르면, 현재 생협은 '비조합원에게 조합 사업을 이용토록 해서는 안 된다'는 규정을 적용받고 있음
- 생협은 또 비조합원에 대한 조합 가입 홍보를 위한 판매액이 전년도 총매출의 5%로 제한되고 있으며, 학교와 유치원, 어린이집에 대한 판매도 불가능
- 생협 가입 주요 경로가 매장 이용 경험임을 감안하면 비조합원 판매 제한은 신규 조합원 확보에 큰 걸림돌이 돼 왔고, 매출액을 올리는 데에 있어서도 한계점으로 작용해 온 셈
- 이 같은 문제점 해결을 위해 도는 지난해 5월 공정거래위원회에 △생협 사업 이용에 대한 자율 결정권 부여 △조합원 이용에 지장이 없는 범위 내에서 비조합원의 사업 이용 허용 등을 건의
- 이에 따라 소비자생활협동조합법 시행규칙이 개정됐으며, 개정법은 지난 4월 입법예고를 거쳐 다음 달 30일 시행
- 개정법은 홍보 판매 기준이 전년도 총매출액의 10%로 상향되고, 매장 개장일로부터 1년 동안은 조건 없이 모든 매장 방문자에 대한 판매가 가능
- 뿐만 아니라 그동안 판매가 불가능했던 학교와 유치원, 어린이집에도 물품판매가 허용
- 도는 도의 규제 개선 제안 수용에 따른 법 개정 및 시행이 전국 생협의 조합원 확보는 물론, 상당한 매출액 증가를 불러올 것으로 기대

2016. 8. 29.

“주먹구구식 국가 에너지 정책 바꿔야”

29일 도청서 홍영표 국회
환경노동위원장 초청 특강

- 미세먼지 감축과 전력수급 구조 개편을 제안한 충남도가 국회정책토론회에 이어 국회 환경노동위원장 초청 특강을 마련해 정책의 입법화에 나섬
- 도는 29일 도청 대회의실에서 국회 홍영표 환경노동위원장을 초청해 ‘미세먼지 문제 해법 및 에너지정책 방향 전환’을 주제로 특강을 개최
- 홍영표 위원장은 이날 특강에서 에너지혁명과 온실가스 감축, 충남도가 나아갈 길 등을 소개하고 국가 에너지정책 방향 전환에 대한 능동적인 대응을 주문
- 특히 홍 위원장은 충남도가 기존 석탄화력발전소의 설비를 개선하는 차원을 넘어 신재생 에너지를 중심으로 한 미래 에너지정책 마련에 선도적 역할을 당부
- 안희정 지사는 미세먼지 감축 및 전력수급 구조 개선에 관한 충남의 제안에 공감의 뜻을 밝혀 준 홍 위원장에게 감사의 뜻을 전하고 입법화를 위한 국회 차원의 적극적인 지원을 당부
- 한편, 홍위원장은 지난 19대 국회 후반기 산업통상자원위원회 간사를 역임한 환경 및 산업 분야를 포괄하는 전문가로, 이번 20대 국회에서는 환경노동위원회 위원장을 맡아 미세먼지 감축 및 전력수급 구조 개편 등 관련 정책의 법제화에 핵심 역할을 할 것으로 기대

2016. 8. 30.

‘돌봄노동’ 현장 목소리 · 정책 방향 답아

충남 고용 · 노동 리포트
8월호 발간 ...
인식 개선 캠페인 소식도

- 충남도 내 고용 · 노동 관련 소식을 전하고, 정책 및 쟁점을 체계적으로 분석해 해결책을 모색하는 ‘충남 고용 · 노동 리포트’ 8월호가 나옴
- 충남노사민정협의회 사무국과 충남고용네트워크가 공동으로 펴낸 리포트 8월호에는 도내 ‘돌봄노동’의 현주소와 해결 방안을 주제로 현장의 목소리와 정책방향을 담았음
- 고용 · 노동 리포트는 현재 여건이 열악한 돌봄노동을 개선하기 위해서는 △돌봄 노동자의 근로기준 및 사회보험 가입 준수에 대한 관리를 강화하고 △돌봄서비스 공급 체계의 공공성이 강화되어야 하며 △돌봄 노동자의 전문성 향상 기회가 확대되어야 한다고 제안함
- 한편 충남노사민정협의회는 지난 4월부터 천안 · 당진 등에서 돌봄노동 종사자의 사회적 인식 개선을 위한 캠페인을 꾸준히 진행해 오고 있음
- 이 캠페인에 대한 소식과 돌봄노동 관련 현장의 목소리는 고용 · 노동 리포트 발언대 코너에서 확인할 수 있음
- 매달 25일경 웹진으로 발행되는 충남 고용 · 노동 리포트는 도와 충남노사민정협의회 홈페이지에서 확인할 수 있으며, 메일링 서비스로도 받아 볼 수있음
- 메일 서비스는 충남고용네트워크(041-562-9982)로 전화해 신청가능

2016. 9. 1.

수출기업과 ‘수출 환경 개선책’ 찾는다

온라인 수출 지원 시스템 내
‘의견소통’란 개설 ...
1일부터 운영

- 도는 충남 온라인 수출 지원 시스템(<http://cntrade.kr>)내에 ‘의견소통’란을 개설, 1일부터 운영을 본격 시작
- 의견소통란은 연초부터 지속된 녹록치 않은 수출 환경을 재점검하고, 안정적인 수출 현장 활동 지원, 수출 시 어려운 점에 대한 의견을 상시적으로 수렴해 수출 지원 정책 사업에 반영하기 위해 개설
- 이용은 충남 온라인 수출 지원 시스템 회원 가입 후, 의견 소통란에서 수출 시 어려운 점이나 수출 지원사업의 문제점, 개선사항 등을 등록하면 됨
- 도는 한편 이달 한 달 동안 도내 수출 지원 시책 사업 참여 기업을 찾아 수출 환경을 점검하고, 수출난 타개를 위한 방안을 모색하는 등 수요자 중심의 수출 지원 행장을 펴 나아갈 계획

2016. 9. 4.

홍성일반산단서도 공동통근버스 '시동'

상생산단 조성사업 일환으로
버스 2대 지원 ...
5일 운행 시작

- 도는 홍성일반산단 근로자 통근용 45인승 버스 2대를 산단 공동통근버스로 지원, 오는 5일부터 운행을 시작한다고 밝힘
- 산단 공동통근버스는 산단 근로자의 출·퇴근 불편을 해소함으로써 지역 주민 고용을 촉진하고 기업 인력난을 해소하기 위해 상생산단 조성사업의 일환으로 추진 중인 사업
- 공동통근버스는 버스 임차비 중 50%를 도와 시·군에서 지원하고, 나머지 비용과 운영은 입주기업체협의회가 분담
- 도는 지난해부터 인주일반산단과 아산테크노밸리에서 공동통근버스를 시범운영하고 있으며 이번에 홍성까지 사업을 확대
- 도 관계자는 "앞으로도 상생산단 조성사업을 통해 산단 공동통근버스를 지속적으로 지원, 근로자들의 정주여건을 개선해 나아가도록 하겠다"고 강조

2016. 9. 7.

4차 산업혁명 대비 전문인재 육성 시동

임베디드 시스템기반 통합
설계 전문가과정 개설 운영

- 도는 충남지역인적자원개발위원회, 대한상공회의소 충남인력개발원과 공동으로 개발원 내 '임베디드 시스템기반 통합 설계 전문가과정'을 개선 운영한다고 7일 밝힘
- 임베디드 시스템은 특정한 제품에서 주어진 작업을 수행할 수 있도록 추가로 탑재되는 솔루션이나 시스템을 말하는 것으로, 웨어러블 디바이스 산업의 성장과 함께 주목받고 있는 분야
- 이번 과정은 지역 내 대졸이상 취업을 준비 중인 가운데 전자, 정보통신 관련분야 전공자 25명을 대상으로 지난 5일부터 12월 27일까지 총 4개월간 진행
- 도 관계자는 "내년부터는 ICT 기술 및 자동화 로봇분야 전문 인재 육성을 위한 체계적이고 적극적인 지원에 나설 것"이라며 도민들의 많은 관심과 참여를 당부

2016. 9. 9.

"미세먼지 해결" 국회서 또다시 '공론의 장'

'석탄화력, 이대로 괜찮은가'
주제로 9일 국회 토론회 개최

- 도와 김태홍·박완주 국회의원은 9일 국회의원회관 제2소회의실에서 '석탄화력, 이대로 괜찮은가'를 주제로 국회 토론회를 개최
- 김태홍·박완주 의원을 비롯한 여·야 국회의원과 윤종인 도 행정부지사, 산업통상부와 발전사 관계자, 화력발전소 위치 시·군 공무원 등 120여명이 참가한 가운데 열린 이날 토론회는 주제발표와 토론 등의 순으로 진행
- 이날 토론회에서 윤종인 도 행정부지사는 "석탄화력 문제는 대한민국 모두의 문제로, 장기적이고 근본적인 대책과 함께 당장 시급한 피해를 줄여야 한다"고 강조
- 윤 부지사는 이어 "이번 토론회가 대한민국 환경을 보전하고 정의로운 에너지 수급 체제를 마련해 지속가능한 미래 발전을 위한 중요한 전환점이 마련되길 기대한다고"고 덧붙임
- 한편 도는 지난 7월6일 미세먼지 저감 5대 제안을 내놓은 뒤, 다음 날 더불어민주당 산업통상자원위원회 위원들을 만나 이 제안을 설명하고 법제화 등 적극적인 협조를 요청
- 이와 함께 지난달 23일에는 국회 헌정기념관 대강당에서 '대기오염 저감과 새로운 전력 수급체제 모색을 위한 국회 정책토론회'를 개최

경제지원시책

충남신기술창업보육센터 입주기업 모집 공고(1)

□ (모집대상) 2개 기업

연번	호실	전체면적(㎡)	전용면적(㎡)	공용면적(㎡)
1	310-2호	46.8㎡(14.1평)	28.1㎡(8.5평)	18.7㎡(5.7평)
2	B111GH	132.0㎡(39.9평)	79.2㎡(24.0평)	52.8㎡(15.9평)

□ 모집기간

○ 2016. 9. 12.(월) ~ 10. 28(금) 18:00까지

※ 신청 현황에 따라 조기 종료될 수 있음

□ 건물위치

○ 충남 아산시 염치읍 은행나무길 223(충남경제진흥원 3층)

□ 입주조건

보육기간	임대료(㎡당)	관리비(㎡당)	보증금
입주개시일로부터 6개월 이상 3년 이내 (장기보육이 필요한 첨단기술업종, 생산형 입주자 등 최대 7년을 초과하지 않는 범위 내에서 연장 가능)	월 3,200원 (20% 감면금액)	월 2,420원 (전기료 별도)	월 임대료의 12개월분

※ 임대료 및 감면금액 적용률은 향후 센터 현황에 따라 달라질 수 있음

□ 신청자격

○ 예비창업자는 지역제한 없으나, 기존사업자는 충청남도에 소재하거나 충청남도로 사업장을 이전할 창업 3년 이내의 기업만 가능

○ 입주제외대상

- 소음 · 진동 · 폐수 등 공해유발 업체
- 금융기관으로부터 불량거래자로 규제중인 개인 및 기업
- 본사는 외부에 있고, 연구소 등만 창업보육센터에 위치한 기업
- 기타 선정 심의위원회가 부적당하다고 인정하는 경우

충남신기술창업보육센터 입주기업 모집 공고(2)

□ 선정방법

- 제출된 입주신청서 검토 후, 사업계획 발표평가를 통한 심의
※ 필요시 PT심사 및 현지실사평가 진행

□ 제출서류

- 입주신청서(사업계획서 및 이력서 포함) 1부
- 개인(기업) 신용정보 수입 · 이용 · 제공 동의서 1부
- 사업자등록증 사본(해당자에 한함) 1부
- 법인등기부등본(해당 법인에 한함) 1부
- 기타 증빙서류(벤처, 이노비즈, 경영혁신, 신기술, 산업재산권 등) 각 1부
- 기타 선정 심의 위원회가 요청하는 서류(해당자에 한함) 1부

□ 접수방법

- 접수방법 : 이메일(happy@cepa.or.kr) 또는 방문접수
※ 이메일 접수 시 반드시 서명란에 서명후 제출
- 문 의 처 : 충남경제진흥원 기업육성팀 민주영(041-539-4521)

※ 기타 자세한 사항은 충청남도경제진흥원(<http://www.cepa.or.kr/>) <지원사업> 창업지원 공고문 참고



부 록

1. 국내 주요 경제지표
2. 충남 주요 경제지표
3. 충남 부문별 경제지표
4. 주요 해외경제지표

1. 국내 주요 경제지표

구 분	단 위	2010	2011	2012	2013	2014	2015 ^P
국내총생산(GDP) ¹⁾	조원	1,265	1,333	1,377	1,429	1,486	1,559
1인당GDP ¹⁾	만원	2,561	2,677	2,755	2,846	2,947	3,079
국민총소득(GNI) ¹⁾	조원	1,267	1,341	1,392	1,440	1,491	1,566
1인당GNI ¹⁾	만원	2,563	2,693	2,783	2,867	2,957	3,094
경제성장률 ²⁾	%	6.5	3.7	2.3	2.9	3.3	2.6
생산구조	—						
농림어업	%	2.5	2.5	2.5	2.3	2.3	2.3
광공업		30.9	31.6	31.2	31.2	30.3	29.7
전기·가스·수도사업		2.2	2.0	2.1	2.3	2.8	3.2
건설업		5.1	4.8	4.8	4.9	5.0	5.1
서비스업 및 기타		59.3	59.1	59.5	59.3	59.6	59.7
제조업 평균가동률	%	80.3	80.5	78.6	76.5	76.2	74.3
취업자	천명	23,829	24,244	24,681	25,066	25,599	25,936
농림어업	%	6.6	6.4	6.2	6.1	5.7	5.2
광공업		17.0	16.9	16.7	16.8	17.0	17.4
건설업		7.4	7.2	7.2	7.0	7.0	7.0
서비스업 및 기타		69.1	69.5	69.9	70.1	70.3	70.4
실업률	%	3.7	3.4	3.2	3.1	3.5	3.6
경상수지 ³⁾		28,850	18,656	50,835	81,148	84,373	105,871
상품수지	백만달러	47,915	29,090	49,406	82,781	88,885	120,290
서비스수지		-14,238	-12,279	-5,214	-6,499	-3,679	-15,708
본원소득수지		490	6,561	12,117	9,056	4,151	5,902
이전소득수지		-5,317	-4,716	-5,474	-4,189	-4,985	-4,613
수출액	억달러	4,664	5,552	5,479	5,596	5,727	5,268
수입액		4,252	5,244	5,196	5,156	5,255	4,365
총저축률	%	35.0	34.6	34.2	34.4	34.5	35.4
민간 비중	%	27.1	26.6	26.6	27.7	27.6	28.4
정부 비중		7.8	8.0	7.6	6.8	6.9	7.0
총자본형성 ⁴⁾	십억원	405,188	419,283	409,640	409,154	430,686	—
최종소비지출	%	64.8	65.5	66.2	66.0	65.5	64.7
민간 비중	%	50.3	51.0	51.4	51.0	50.3	49.5
정부 비중		14.5	14.6	14.8	14.9	15.1	15.2
생산자물가 등락률 ⁵⁾	%	3.8	6.7	0.7	-1.6	-0.5	-4.0
소비자물가 등락률 ⁵⁾	%	3.0	4.0	2.2	1.3	1.3	0.7

주 : 2010년 기준 1)명목 2)실질성장률 3)IMF 국제기준 적용(BPM6) 4)자본재형태별(원계열, 실질) 5)전년대비

자료 : 한국은행(www.bok.or.kr), 통계청(www.kosis.kr), 한국무역협회(www.kita.net)

2. 충남 주요 경제지표

구 분	단 위	2010	2011	2012	2013	2014 ^P	2015 ^P
지역내총생산(GRDP) ¹⁾	억원	831,668	918,164	953,079	991,543	1,050,024	—
전국대비 구성비 ¹⁾	%	6.57	6.90	6.92	6.93	7.07	—
GRDP 성장률 ²⁾	%	11.8	6.8	3.6	6.5	5.1	—
1인당 GRDP	천원	40,069	43,552	44,556	45,629	47,597	—
생산구조 ³⁾	—						
농림어업	%	4.9	4.7	4.7	4.5	4.8	—
제조업		54.0	57.5	57.3	54.4	52.5	—
전기가스수도업		3.8	2.9	2.6	3.3	4.5	—
건설업		6.3	6.0	6.4	6.8	6.6	—
서비스업 및 기타		31.0	29.0	29.0	31.0	31.5	—
15세이상인구	천명	1,613	1,643	1,717	1,811	1,855	1,915
경제활동인구	천명	1,003	1,025	1,080	1,170	1,198	1,237
취업자	천명	974	1,001	1,056	1,137	1,158	1,194
농림어업	%	16.8	16.2	15.1	14.6	13.9	12.3
광공업		19	20.4	20.2	21.7	21.6	22.9
건설업		5.6	6.4	6.6	6.7	5.8	6.4
서비스업 및 기타		58.6	57.0	58.1	57.0	58.7	58.3
실업자	천명	29	24	25	33	40	43
비경제활동인구	천명	610	618	637	641	657	678
경제활동참가율	%	62.2	62.4	62.9	64.6	64.6	64.6
실업률	%	2.9	2.3	2.3	2.8	3.4	3.5
고용률	%	60.4	60.9	61.5	62.8	62.4	62.4
무역수지	백만달러	29,161	26,314	28,591	31,360	32,008	43,955
수출액	백만달러	54,054	59,954	61,752	64,282	65,112	67,123
수입액		24,893	33,640	33,161	32,922	33,104	23,168
소비자물가등락률	%	3.0	4.1	2.4	1.2	0.5	0.2

주 : 2010년 기준. 1) 당해년가격(명목) 2) 2010년 기준년 가격(연쇄) 기준 3) 총부가가치(기초가격) 기준
 자료 : 통계청(www.kosis.kr), 한국무역협회(www.kita.net)

충남 시군별 지역내총생산

(당해년가격, 억원)

구 분	2005	2006	2007	2008	2009	2010	2011	2012	2013
천 안 시	114,378	129,482	136,363	138,471	162,116	208,764	226,743	234,314	251,504
공 주 시	19,107	19,595	21,019	21,492	23,473	29,355	31,706	28,601	31,562
보 령 시	20,610	21,462	23,002	19,690	22,149	26,135	25,138	24,430	29,495
아 산 시	108,960	115,255	125,426	126,325	161,562	237,185	254,371	251,567	238,483
서 산 시	53,512	62,102	66,045	81,233	76,993	88,197	96,802	99,254	110,490
논 산 시	18,944	19,932	20,783	20,403	22,735	27,184	28,902	28,700	30,112
계룡시 ¹⁾	3,195	2,947	4,368	4,318	4,058	4,892	5,129	5,914	7,328
당 진 시	38,100	39,539	47,874	57,865	60,282	76,360	106,920	113,185	116,299
금 산 군	10,960	11,802	12,652	13,945	14,297	15,959	17,008	18,464	20,413
부 여 군	11,081	12,027	12,814	12,809	14,201	15,730	16,026	16,365	17,673
서 천 군	12,659	14,049	13,653	13,512	13,633	15,495	16,489	16,328	16,513
청 양 군	6,346	6,412	7,155	6,703	6,646	7,185	7,472	7,527	8,418
홍 성 군	14,284	14,248	14,542	15,471	16,855	17,610	18,603	21,752	23,561
예 산 군	13,441	13,766	13,614	15,386	16,081	18,824	19,403	21,612	22,537
태 안 군	13,840	13,876	14,612	11,876	15,161	17,089	16,032	15,456	20,103
연 기 군	15,556	17,117	17,562	20,241	21,095	25,705	31,421	—	—

주: 당해년가격, 2005년 기준 추계 1)2003년 이전: 계룡출장소, 2) 2010년 이후(2010년 기준 추계)

자료: 충청남도, 시·군별 지역내총생산

3. 충남 부문별 경제지표

경기종합지수

(2010=100.0, %, p)

구 분	동행종합지수				선행종합지수			
	지수 (2010=100)	전월비	순환변동치 (Trend=100)	전월차	지수 (2010=100)	전월비	순환변동치 (Trend=100)	전월차
2013.08	116.4	0.4	100.0	0.1	110.2	1.2	100.6	0.8
9	116.7	0.3	100.0	-0.0	110.8	0.5	100.8	0.2
10	117.6	0.8	100.4	0.5	111.7	0.8	101.2	0.4
11	118.7	0.9	101.0	0.6	111.9	0.2	101.1	-0.1
12	119.1	0.3	101.0	0.0	112.7	0.7	101.4	0.3
2014.01	119.5	0.4	101.1	0.1	113.3	0.5	101.5	0.1
2	119.5	-0.1	100.8	-0.4	113.1	-0.2	101.0	-0.5
3	119.5	0.0	100.5	-0.3	113.5	0.4	101.0	0.0
4	118.9	-0.5	99.7	-0.8	114.3	0.7	101.3	0.3
5	118.9	-0.0	99.4	-0.3	114.7	0.3	101.3	0.0
6	118.7	-0.1	99.0	-0.4	114.3	-0.3	100.6	-0.7
7	119.4	0.6	99.2	0.3	114.1	-0.2	100.1	-0.5
8	120.2	0.7	99.6	0.4	114.0	-0.1	99.6	-0.5
9	120.7	0.4	99.7	0.1	113.8	-0.2	99.1	-0.5
10	121.2	0.4	99.8	0.1	113.5	-0.3	98.5	-0.6
11	121.3	0.1	99.7	-0.1	114.0	0.4	98.6	0.1
12	122.2	0.7	100.2	0.5	115.9	1.7	99.9	1.3
2015.01	121.7	-0.2	99.7	-0.4	117.0	0.9	100.5	0.6
2	121.7	0.1	99.5	-0.2	118.0	0.9	101.0	0.5
3	121.9	0.1	99.3	-0.2	118.9	0.8	101.4	0.4
4	122.6	0.6	99.6	0.3	119.4	0.4	101.5	0.1
5	122.5	0.0	99.3	-0.3	119.6	0.2	101.3	-0.2
6	122.3	-0.1	98.9	-0.4	119.0	-0.5	100.4	-0.9
7	123.2	0.7	99.3	0.4	118.9	-0.1	100.0	-0.4
8	124.1	0.7	99.8	0.5	119.2	0.3	99.9	-0.1
9	125.1	0.8	100.4	0.6	119.0	-0.2	99.5	-0.4
10	125.4	0.3	100.4	0.0	119.3	0.3	99.4	-0.1
11	126.1	0.5	100.7	0.3	119.8	0.4	99.5	0.1
12	126.8	0.6	101.5	0.8	121.0	1.0	100.1	0.6
2016.01	126.1	-0.6	100.9	-0.6	120.9	-0.1	99.8	-0.4
2	125.2	-0.7	100.1	-0.7	120.6	-0.2	99.2	-0.6
3	123.7	-1.3	98.8	-1.3	121.6	0.8	99.7	0.5
4 ^P	123.3	-0.3	98.3	-0.5	122.0	0.3	99.7	0.0
5 ^P	123.7	0.3	98.4	0.1	123.0	0.8	100.1	0.4
6 ^P	124.1	0.3	98.6	0.2	123.0	0.0	99.8	-0.3
7 ^P	124.8	0.6	98.9	0.4	124.5	1.2	100.7	0.9

자료: 2016년 7월 충청남도 경기종합지수, 충청남도 · 충남연구원, 2016.9

생산활동(생산, 출하, 재고 지수)

(2010=100, %)

구 분	생산지수				출하지수				재고지수			
	원지수	계절 조정	전년 동월비	전월비	원지수	계절 조정	전년 동월비	전월비	원지수	계절 조정	전년 동월비	전월비
2013.07	116.5	114.6	7.5	0.8	117.4	117.4	6.0	-0.7	141.4	138.2	15.9	3.8
8	113.3	115.2	11.6	0.5	118.9	120.3	13.4	2.5	127.4	127.4	4.3	-7.8
9	107.7	112.7	8.5	-2.2	112.2	116.6	8.4	-3.1	126	127.7	4.5	0.2
10	123.3	117.2	8.9	4.0	125.0	120.1	8.9	3.0	133.1	135	11.9	5.7
11	119.0	116.6	9.6	-0.5	121.2	118.1	9.9	-1.7	135.1	138.9	13.3	2.9
12	119.0	116.5	9.4	-0.1	120.5	116.9	9.3	-1.0	140.3	142.7	9.7	2.7
2014.01	110.6	113.9	3.2	-2.2	113.9	116.6	5.6	-0.3	147.2	141.4	7.5	-0.9
2	102.3	110.4	1.6	-3.1	104.9	111.2	-0.3	-4.6	143.2	142.5	14.3	-0.8
3	115.3	112.6	3.4	2.0	117.9	114.8	2.6	3.2	141.4	141.1	11.0	-1.0
4	113.5	113.7	4.1	1.0	114.9	115.3	4.0	0.4	146.2	146.1	10.0	3.5
5	111.1	111.3	-0.5	-2.1	111.9	113.3	-0.8	-1.7	145.2	144.3	9.1	-1.2
6	113.3	114.2	0.4	2.6	115.0	118.3	0.1	4.4	144.4	143.2	7.6	0.8
7	117.4	115.2	0.5	0.9	117.7	117.4	0.0	-0.8	147.6	143.9	4.1	0.5
8	112.8	116	0.7	0.7	114.8	117.4	-2.4	0	142.5	141.5	11.1	-1.7
9	110.8	114.4	1.5	-1.4	113.1	115.7	-0.8	-1.4	144.7	147.2	15.3	4.0
10	117.0	111.3	-5.0	-2.7	118.8	114.1	-5.0	-1.4	137.6	139.8	3.6	-5.0
11	114.6	113.8	-2.4	2.2	117.9	116.8	-1.1	2.4	134	137	-1.4	-2.0
12	124.8	120.6	3.5	6.0	127.1	121.6	4.0	4.1	134.4	137.6	-3.6	0.4
2015.01	116.2	114.1	0.2	-5.4	117.3	114.6	-1.7	-5.8	145.8	139.8	-1.1	1.6
2	102.2	115.5	4.6	1.2	104.2	115.9	4.2	1.1	141.2	141.4	-0.8	1.1
3	118.8	114.6	1.8	-0.8	120.4	115.7	0.8	-0.2	144.9	145.8	3.3	3.1
4	114.0	114.3	0.5	-0.3	115.4	115.9	0.5	0.2	146.9	146.7	0.4	0.6
5	106.9	108.8	-2.2	-4.8	110.0	113.1	-0.2	-2.4	141.2	139.5	-3.3	-4.9
6	120.0	117.8	3.2	8.3	117.7	117.6	-0.6	4.0	160.5	160.8	12.3	15.3
7	118.9	116.5	1.1	-1.1	120.6	119.9	2.1	2.0	162.1	157.7	9.6	-1.9
8	114.9	119.5	3.0	2.6	118.1	122	3.9	1.8	160.4	158.4	11.9	0.4
9	115.6	118.4	3.5	-0.9	120.3	122.3	5.7	0.2	154.7	157	6.7	-0.9
10	117.4	112.6	1.2	-4.9	122.7	118.4	3.8	-3.2	149	151.6	8.4	-3.4
11	116.4	115.7	1.7	2.8	119.9	118.8	1.7	0.3	148.5	152.1	11.0	0.3
12	120.8	116.6	-3.3	0.8	124.8	119.7	-1.6	0.8	143.6	147.0	6.8	-3.4
2016.01	112.7	112.4	-1.5	-3.6	114.2	113.4	-1.0	-5.3	147.9	141.1	0.9	-4.0
2	99.7	110.8	-4.1	-1.4	102.8	112.3	-3.1	-1.0	143.8	145.3	2.8	3.0
3	119.0	114.8	-0.2	3.6	122.1	117.3	1.4	4.5	137.5	138.4	-5.1	-4.8
4 ^P	111.3	113.1	-1.0	-1.5	116.2	118.4	2.2	0.9	128.4	127.3	-13.2	-8.0
5 ^P	117.4	117.9	8.4	4.2	120.0	121.7	7.6	2.8	134.7	133.9	-4.0	5.2
6 ^P	115.4	113.4	-3.7	-3.8	119.7	119.6	1.7	-1.7	133.8	133.7	-16.9	-0.1
7 ^P	118.3	117.4	0.8	3.5	122.6	123.8	3.3	3.5	134.3	129.5	-17.9	-3.1

자료 : 통계청, 광업 · 제조업 동향 조사

기업경기전망(BSI)

(기준지수=100)

구 분	제조업						비제조업					
	업황		매출		자금사정		업황		매출		자금사정	
	실적	전망	실적	전망	실적	전망	실적	전망	실적	전망	실적	전망
2013.09	81	80	86	94	92	92	73	77	82	82	79	83
10	81	83	95	93	89	94	70	76	78	81	76	89
11	87	84	103	100	93	92	78	73	90	80	81	84
12	84	86	95	103	94	96	79	81	93	86	82	88
2014.01	79	83	91	95	93	90	74	78	85	89	79	85
2	77	84	87	94	87	94	69	73	77	82	75	80
3	84	82	94	90	91	93	74	74	79	75	78	83
4	82	89	95	95	88	96	75	75	81	81	83	81
5	85	87	92	96	94	91	69	75	72	84	85	82
6	82	87	92	93	87	89	67	72	68	74	78	87
7	77	86	84	91	93	85	68	67	72	71	76	81
8	73	83	77	84	94	92	64	75	65	75	68	77
9	76	79	82	81	94	93	62	66	65	67	78	76
10	74	79	81	86	94	97	59	68	65	65	82	79
11	74	77	85	86	95	90	68	67	69	68	79	83
12	72	78	80	90	95	92	66	69	68	69	80	84
2015.01	74	76	85	85	97	91	66	67	71	68	80	81
2	75	78	86	87	98	93	65	66	72	70	78	85
3	74	80	84	89	94	93	69	70	82	76	80	85
4	79	77	92	85	95	88	70	77	80	80	86	83
5	77	80	88	91	92	92	77	76	83	78	82	93
6	68	84	78	88	89	87	65	77	72	79	77	90
7	72	73	82	81	91	83	69	63	72	72	79	88
8	75	77	82	85	94	90	72	70	77	74	85	77
9	71	79	82	85	92	88	70	72	70	71	78	84
10	72	75	84	82	92	86	75	72	74	72	82	72
11	73	72	86	79	97	86	77	74	79	76	86	81
12	73	72	89	77	98	86	76	73	75	76	85	79
2016.01	71	70	85	74	98	86	76	71	74	72	82	78
2	69	68	82	73	95	85	72	68	73	70	80	78
3	71	65	84	70	97	83	74	65	76	67	81	77
4	75	69	88	74	98	86	76	70	77	69	82	79
5	71	74	85	79	93	89	74	75	76	73	80	81
6	69	72	85	78	90	88	71	71	73	72	79	81
7	71	68	85	75	89	86	69	70	74	73	81	81
8	73	72	86	78	91	86	69	66	78	71	82	82
9	—	74	—	77	—	87	—	66	—	74	—	83

자료 : 한국은행 대전충남본부, 대전충남지역 기업경기조사

대형소매점

(단위 : 백만원, %)

구 분	대형소매점					
	경상판매액	전년동월(기)비	전월(기)비	불변지수	전년동월(기)비	전월(기)비
2011	1,450,812	32.5	—	126.9	26.9	—
2012	1,557,630	7.4	—	131.7	3.8	—
2013	1,635,307	5.0	—	135.7	3.0	—
2014	1,716,486	5.0	—	139.7	2.9	—
2015	1,814,520	5.7	—	144.5	3.4	—
2013.11	151,278	11.9	9.5	148.6	8.9	8.5
12	157,152	3.9	3.9	154.6	1.5	4.0
2014.01	151,566	17.2	-3.6	149.1	15.4	-3.6
2	121,737	-6.8	-19.7	119.3	-8.4	-20.0
3	142,307	3.6	16.9	138.9	0.8	16.4
4	122,744	0.4	-13.7	120.1	-2.4	-13.5
5	141,729	6.9	15.5	138.4	4.3	15.2
6	138,559	5.3	-2.2	135.6	2.4	-2.0
7	134,716	7.2	-2.8	132.0	4.3	-2.7
8	148,045	18.6	9.9	144.7	16.3	9.6
9	152,348	-1.4	2.9	147.7	-2.9	2.1
10	147,037	6.5	-3.5	143.5	4.7	-2.8
11	153,584	1.5	4.5	149.6	0.7	4.3
12	162,114	3.2	5.6	157.4	1.8	5.2
2015.01	133,301	-12.1	-17.8	127.3	-14.6	-19.1
2	157,646	29.5	18.3	150.3	26.0	18.1
3	147,908	3.9	-6.2	141.2	1.7	-6.1
4	141,488	15.3	-4.3	135.8	13.1	-4.0
5	163,009	15.0	15.2	155.3	12.2	14.4
6	131,714	-4.9	-19.2	126.1	-7.0	-18.8
7	143,718	6.7	9.1	137.8	4.4	9.3
8	149,795	1.2	4.2	143.0	-1.2	3.8
9	167,510	10.0	11.8	159.5	8.0	11.5
10	157,609	7.2	-5.9	151.1	5.3	-5.3
11	159,152	3.6	1.0	152.4	1.9	0.9
12	161,670	-0.3	1.6	154.2	-2.0	1.2
2016.01	154,700	16.1	-4.3	147.3	-15.7	-4.5
2	151,963	-3.6	-1.8	142.7	-5.1	-3.1
3	145,011	-2.0	-4.6	136.6	-3.4	-4.3
4	144,272	2.0	-0.5	135.9	0.1	-0.5
5	154,862	-5.0	7.3	146.3	-5.8	7.7
6 ^P	141,674	7.6	-8.5	134.5	6.7	-8.1
7 ^P	157,491	9.6	11.2	150.4	9.1	11.8

자료 : 통계청, 소매판매 · 도소매판매동향

자동차 등록대수

(단위: 대)

구 분	총 등록대수			차종별 등록대수			
	등록대수	전년동월차	전월차	승용차	승합차	화물차	특수화물
2013.07	876,401	27,192	2,729	633,075	47,103	193,183	3,040
8	878,633	30,330	2,232	635,145	47,093	193,335	3,060
9	880,749	30,437	2,116	637,043	47,046	193,591	3,069
10	884,235	31,607	3,486	640,088	47,005	194,051	3,091
11	886,545	31,223	2,310	642,066	46,935	194,427	3,117
12	887,083	31,332	538	642,682	46,815	194,441	3,145
2014.01	891,707	32,386	4,624	646,621	46,855	195,075	3,156
2	894,883	33,106	3,176	649,447	46,785	195,474	3,177
3	898,671	33,960	3,788	652,673	46,755	196,048	3,195
4	902,024	33,846	3,353	655,703	46,663	196,457	3,201
5	905,364	34,623	3,340	658,608	46,574	196,980	3,202
6	908,201	34,529	2,837	661,040	46,490	197,446	3,225
7	911,243	34,842	3,042	663,412	46,565	198,015	3,251
8	913,675	35,042	2,432	665,648	46,454	198,305	3,268
9	916,703	35,954	3,028	668,265	46,406	198,734	3,298
10	919,699	35,464	2,996	670,987	46,374	199,020	3,318
11	922,856	36,311	3,157	673,722	46,271	199,524	3,339
12	924,651	37,568	1,795	675,335	46,110	199,842	3,364
2015.01	929,725	38,018	5,074	679,795	46,079	200,462	3,389
2	932,888	38,005	3,163	682,399	46,185	200,896	3,408
3	936,759	38,088	3,871	685,576	46,209	201,530	3,444
4	940,571	38,547	3,912	688,927	46,144	202,031	3,469
5	943,915	38,551	3,344	691,868	46,099	202,459	2,310
6	947,666	39,465	3,751	694,897	46,083	203,174	3,512
7	950,975	39,732	3,309	697,774	45,997	203,670	3,534
8	954,341	40,666	3,366	700,741	45,923	222,349	3,564
9	958,507	41,804	4,166	704,436	45,825	204,665	3,581
10	962,275	42,576	3,768	707,631	45,755	205,279	3,610
11	966,367	43,511	4,092	711,415	45,694	205,625	3,633
12	969,162	44,511	2,795	714,064	45,562	205,881	3,655
2016.01	973,911	44,186	4,749	718,176	45,542	206,496	3,697
2	977,741	44,853	3,830	721,594	45,486	206,925	3,736
3	982,333	45,574	4,592	725,441	45,499	207,628	3,765
4	986,724	46,153	4,391	729,226	45,420	208,292	3,786
5	991,299	47,384	4,575	733,280	45,318	208,881	3,820
6	995,893	48,227	4,594	737,458	45,207	209,388	3,840
7	999,439	48,464	3,546	740,617	45,114	209,834	3,874
8	958,416	47,974	2,876	743,319	45,023	210,074	3,899

자료: 충청남도, 시군별자동차등록현황

소비자물가지수

(2010=100, %)

구 분	소비자물가지수		생활물가지수		신선식품지수		지역별소비자물가					
	지수	전년 동월 (기)비	지수	전년 동월 (기)비	지수	전년 동월 (기)비	천안	전년 동월 (기)비	보령	전년 동월 (기)비	서산	전년 동월 (기)비
2012	106.6	2.4	106.7	2.0	113.2	6.7	106.6	2.5	105.9	1.6	106.8	2.3
2013	107.8	1.2	107.3	0.6	109.3	-3.5	107.9	1.2	107.1	1.2	108.2	1.3
2014	108.3	0.5	107.1	-0.2	97.0	-11.2	108.4	0.5	108.0	0.8	108.3	0.1
2015	108.6	0.2	106.1	-1.0	102.2	5.3	108.8	0.4	107.8	-0.1	108.1	-0.2
2013.11	107.9	1.0	107.0	0.4	96.1	-12.5	107.9	1.0	107.2	1.0	108.3	1.3
12	107.9	0.9	107.1	0.2	97.4	-13.8	107.9	0.8	107.3	1.0	108.3	1.2
2014.01	108.6	0.9	108.0	0.4	101.3	-14.7	108.6	0.8	107.9	1.1	108.8	1.0
2	108.7	0.8	108.1	0.4	102.6	-14.6	108.7	0.8	108.3	1.2	108.8	0.7
3	108.3	0.4	107.2	-0.4	100.2	-15.0	108.3	0.4	107.8	0.7	108.3	0.3
4	108.3	0.6	107.2	-0.2	98.9	-14.8	108.3	0.6	107.9	0.9	108.3	0.3
5	108.5	0.8	107.3	0.2	98.7	-12.1	108.6	0.8	108.3	1.3	108.4	0.3
6	108.4	0.8	107.1	0.3	93.8	-10.4	108.4	0.8	108.3	1.3	108.2	0.3
7	108.4	0.7	107.1	0.2	92.9	-11.8	108.4	0.7	108.1	0.9	108.4	0.4
8	108.5	0.3	107.0	-0.7	96.6	-14.2	108.4	0.3	108.3	0.7	108.6	0.0
9	108.4	0.0	107.1	-0.9	98.3	-11.0	108.4	0.0	108.2	0.5	108.5	-0.2
10	108.3	0.3	106.9	-0.3	94.7	-6.5	108.4	0.5	107.8	0.5	107.9	-0.4
11	107.9	0.0	106.4	-0.6	92.5	-3.8	108.1	0.2	107.5	0.3	107.6	-0.7
12	107.9	0.0	106.1	-0.9	95.0	-2.4	108.1	0.1	107.2	0.0	107.5	-0.8
2015.01	108.5	-0.1	106.2	1.6	99.2	-2.1	108.6	0.0	107.9	0.0	108.0	-0.8
2	108.2	-0.5	105.7	-2.3	101.4	-1.1	108.4	-0.3	107.4	-0.8	107.7	-1.1
3	108.2	-0.1	105.7	-1.4	100.1	0.0	108.4	0.1	107.4	-0.4	107.7	-0.5
4	108.2	-0.1	105.7	-1.4	100.1	1.3	108.3	0.0	107.8	-0.1	107.8	-0.4
5	108.7	0.2	106.3	-0.9	103.4	5.7	108.9	0.4	108.1	-0.2	108.2	-0.2
6	108.9	0.5	106.7	-0.4	104.9	11.8	109.2	0.7	108.1	-0.2	108.2	0.0
7	108.9	0.4	106.4	-0.6	103.4	11.3	109.2	0.7	108.0	-0.1	108.2	-0.2
8	109.0	0.5	106.5	-0.5	105.5	9.2	109.3	0.7	108.0	-0.3	108.4	-0.1
9	108.7	0.2	106.1	-0.9	104.6	6.4	108.9	0.4	107.8	-0.4	108.2	-0.2
10	108.6	0.3	105.9	-0.9	101.3	7.0	108.8	0.4	107.7	-0.1	108.1	0.1
11	108.4	0.5	105.6	-0.7	98.3	6.3	108.6	0.5	107.7	0.2	107.9	0.3
12	108.7	0.8	105.9	-0.3	104.0	9.4	108.9	0.8	108.1	0.8	108.2	0.7
2016.01	108.7	0.2	105.5	-0.6	106.4	7.3	108.8	0.2	108.2	0.3	108.3	0.3
2	109.1	0.8	106.1	0.4	116.4	14.8	109.3	0.8	108.7	1.2	108.5	0.7
3	109.0	0.7	106.0	0.3	114.2	14.1	109.2	0.7	108.4	0.9	108.4	0.6
4	109.1	0.9	106.1	0.4	115.5	15.3	109.4	1.0	108.5	0.7	108.3	0.5
5	109.3	0.5	106.2	-0.2	113.5	9.8	109.6	0.6	108.5	0.4	108.5	0.2
6	109.2	0.2	106.2	-0.5	105.4	0.6	109.4	0.2	108.5	0.4	108.5	0.3
7	109.4	0.5	106.2	-0.2	106.4	3.0	109.6	0.4	108.8	0.8	108.7	0.5
8	109.2	0.1	105.6	-0.8	112.3	6.5	109.3	0.0	108.5	0.5	108.9	0.5

자료 : 통계청, 소비자물가조사

수출입

(단위 : 백만달러, %)

구 분	수출			수입			무역수지
	수출액	전년 동월(기)비	전월 (기)비	수입액	전년 동월(기)비	전월 (기)비	
2012	61,752	3.0	—	33,161	-1.4	—	28,591
2013	64,282	4.1	—	32,922	-0.7	—	31,360
2014	65,112	1.3	—	33,104	0.6	—	32,008
2015 ^p	67,123	3.0	—	23,168	-30.0	—	43,955
2013.11	5,497	-3.2	-10.6	2,725	-2.5	-2.1	2,772
12	5,464	4.4	-0.6	2,853	3.2	4.7	2,611
2014.01	5,165	-1.4	-5.5	2,773	-1.6	-2.8	2,392
2	4,920	-2.2	-4.7	2,827	2.1	1.9	2,093
3	5,602	3.2	13.9	2,485	-17.9	-12.1	3,117
4	5,222	6.6	-6.8	2,606	-6.2	4.9	2,616
5	5,341	2.2	2.3	2,926	22.9	12.3	2,415
6	5,518	10.5	3.3	2,644	-8.0	-9.6	2,874
7	5,360	2.5	-2.9	2,980	9.6	12.7	2,380
8	5,417	-1.5	1.1	3,057	20.2	2.6	2,360
9	5,731	1.7	5.8	2,908	9.5	-4.9	2,823
10	5,885	-4.2	2.7	2,801	0.6	-3.7	3,084
11	5,388	-2.0	-8.4	2,402	-11.9	-14.2	2,986
12	5,563	1.8	3.2	2,695	-5.5	12.2	2,868
2015.01	4,913	-4.9	-11.7	1,944	-29.9	-27.9	2,969
2	4,615	-6.2	-6.1	1,709	-39.6	-12.1	2,906
3	5,710	1.9	23.7	1,953	-21.4	14.3	3,757
4	5,647	8.1	-1.1	2,052	-21.2	5.1	3,595
5	5,295	-0.9	-6.2	1,731	-40.9	-15.6	3,564
6	5,621	1.9	6.2	2,101	-20.5	21.4	3,520
7	5,664	5.7	0.8	2,312	-22.4	10.0	3,352
8	5,783	6.8	2.1	2,022	-33.9	-12.5	3,761
9	6,482	13.1	12.1	1,826	-37.2	-9.7	4,656
10	6,147	4.5	-5.2	1,878	-33	2.8	4,269
11	5,827	8.1	-5.2	1,768	-26.4	-5.9	4,059
12	5,419	-2.6	-7.0	1,872	-30.5	5.9	3,547
2016.01	4,478	-8.9	-17.4	1,594	-18.0	-14.9	2,884
2	4,455	-3.5	-0.5	1,387	-18.8	-13.0	3,068
3	5,296	-7.3	18.9	1,583	-19.0	14.1	3,713
4	4,956	-12.2	-6.4	1,609	-21.6	1.6	3,347
5	5,350	1.1	7.9	1,735	0.3	7.8	3,615
6	5,607	-0.2	4.8	1,852	-11.9	6.7	3,755
7	5,587	-1.4	-0.4	1,945	-15.9	5.0	3,642
8	5,726	-1.0	2.5	1,944	-3.9	-0.1	3,782

자료 : 한국무역협회, 무역통계, 전자체수출입 / 관세청, 수출입무역통계

고용

경제활동인구, 경제활동참가율

(단위 : 천명, %, %p)

구 분	경제활동인구				경제활동참가율			
	합계	전년 동월(기)비	남자	여자	합계	전년 동월(기)차	남자	여자
2012	1,080	5.4	641	439	62.9	0.5	75.0	50.9
2013	1,170	8.3	702	468	64.6	1.7	77.3	51.8
2014	1,198	2.4	717	481	64.6	0.0	76.8	52.2
2015	1,237	3.3	741	497	64.6	0.0	76.8	52.3
2014.01	1,115	8.3	684	431	60.6	2.4	73.9	47.1
2	1,134	8.4	694	440	61.5	2.6	74.9	48.0
3	1,182	4.1	710	472	64.0	0.5	76.5	51.4
4	1,215	2.5	724	492	65.8	-0.3	77.9	53.6
5	1,222	0.6	723	499	66.1	-1.2	77.7	54.3
6	1,234	0.9	727	507	66.6	-0.8	78.0	55.1
7	1,240	1.0	736	504	66.8	-0.9	78.8	54.7
8	1,222	1.0	724	498	65.8	-0.5	77.4	53.9
9	1,233	1.4	731	502	66.2	-0.3	78.1	54.2
10	1,228	1.6	727	501	65.8	-0.1	77.5	54.1
11	1,218	1.2	727	491	65.2	-0.4	77.3	52.9
12	1,131	-0.5	693	438	60.4	-1.4	73.6	47.1
2015.01	1,125	0.9	699	426	59.9	-0.7	74.0	45.7
2	1,164	2.7	709	455	61.7	0.2	74.7	48.6
3	1,205	1.9	727	478	63.6	-0.4	76.3	50.8
4	1,250	2.9	749	502	65.8	0.0	78.3	53.2
5	1,281	4.9	756	525	67.2	1.1	78.8	55.5
6	1,279	3.7	760	519	66.8	0.2	78.8	54.7
7	1,271	2.5	751	520	66.2	-0.6	77.6	54.6
8	1,262	3.3	748	514	65.6	-0.2	77.1	53.8
9	1,271	3.1	757	514	65.8	-0.4	77.8	53.7
10	1,279	4.1	754	525	66.0	0.2	77.2	54.7
11	1,257	3.2	747	510	64.7	-0.5	76.3	52.9
12	1,204	6.5	731	474	61.8	1.4	74.3	49.0
2016.01	1,177	4.6	720	457	60.2	0.3	73	47.2
2	1,180	1.3	720	460	60.2	-1.5	72.8	47.4
3	1,227	1.9	748	479	62.4	-1.2	75.4	49.2
4	1,268	1.4	763	505	64.3	-1.5	76.7	51.7
5	1,292	0.8	778	515	65.3	-1.9	77.9	52.6
6	1,304	1.9	785	519	65.7	-1.1	78.4	52.8
7	1,314	3.4	794	521	66.1	-0.1	79.1	52.9
8	1,306	3.4	789	517	65.6	0.0	78.4	52.4

자료 : 통계청, 경제활동인구조사(4주기준), 경제활동인구총괄

연령별 취업자

(단위: 천명, %)

구 분	전체 취업자		청장년층					고령층		
	합계	전년 동월(기)비	15- 19세	20- 29세	30- 39세	40- 49세	50- 54세	55- 59세	60- 64세	65세 이상
2012	1,056	5.5	11	151	219	264	125	96	61	128
2013	1,137	7.7	11	167	234	276	134	106	67	143
2014	1,158	1.8	11	173	237	275	139	112	69	142
2015	1,194	3.2	10	186	247	281	142	119	74	136
2014.01	1,072	7.2	16	168	236	272	132	101	61	87
2	1,076	7.3	11	171	232	275	133	103	63	89
3	1,143	3.8	10	174	233	279	139	109	68	132
4	1,176	1.6	9	172	234	279	137	113	70	162
5	1,179	-0.1	11	169	237	274	138	116	71	164
6	1,194	0.7	11	170	237	278	140	117	74	165
7	1,199	0.4	14	179	238	278	140	117	73	162
8	1,177	-0.2	13	167	239	273	139	113	73	160
9	1,196	1.0	12	177	241	277	140	114	72	164
10	1,192	1.3	8	179	240	275	141	114	73	162
11	1,188	1.0	10	179	239	275	143	115	69	159
12	1,098	-0.7	12	175	234	271	141	108	64	94
2015.01	1,089	1.6	13	176	234	268	139	110	62	89
2	1,115	3.6	11	183	238	269	140	110	63	101
3	1,159	1.4	11	180	242	275	140	115	67	129
4	1,200	2.0	12	183	249	279	143	116	72	146
5	1,228	4.1	11	185	250	281	143	122	77	159
6	1,234	3.4	8	187	250	286	143	121	81	158
7	1,231	2.7	8	191	249	287	142	121	79	155
8	1,216	3.3	8	185	246	287	142	119	79	150
9	1,233	3.1	6	191	252	291	140	125	80	150
10	1,239	3.9	8	192	251	289	145	127	80	147
11	1,219	2.6	10	190	251	284	146	123	78	137
12	1,170	6.5	12	186	252	280	142	122	72	105
2016.01	1,129	3.6	13	180	246	279	139	115	68	90
2	1,130	1.3	13	166	249	281	141	115	69	96
3	1,177	1.5	9	172	253	282	142	117	75	128
4	1,225	2.1	12	170	261	286	147	124	79	146
5	1,251	1.9	11	181	260	292	147	131	79	151
6	1,259	2.0	10	181	257	295	146	132	81	157
7	1,264	2.6	13	183	259	296	144	133	82	154
8	1,263	3.9	14	187	258	294	147	129	86	147

자료: 통계청, 경제활동인구조사(4주기준), 취업자, 행정구역(시도)/연령별 취업자

산업별 취업자

(단위 : 천명, %)

구 분	합계	전년 동월(기)비	농림어업	광공업	건설업	도소매 숙박음식업	사업·개인·공공 서비스 및 기타	전기운수 통신금융
2012	1,056	5.5	159	213	69	199	322	93
2013	1,137	7.7	166	247	76	199	353	96
2014	1,158	1.8	161	250	67	197	382	101
2015	1,194	3.2	147	274	77	201	392	103
2014.01	1,072	7.2	97	255	72	199	352	98
2	1,076	7.3	101	249	67	200	359	101
3	1,143	3.8	146	256	61	195	383	103
4	1,176	1.6	179	246	62	195	388	105
5	1,179	-0.1	190	247	61	189	391	102
6	1,194	0.7	197	257	61	192	385	103
7	1,199	0.4	191	252	63	200	389	104
8	1,177	-0.2	188	243	64	194	387	102
9	1,196	1.0	192	243	69	194	393	101
10	1,192	1.3	189	245	70	200	387	101
11	1,188	1.0	170	249	75	206	389	99
12	1,098	-0.7	93	249	78	203	377	99
2015.01	1,089	1.6	87	246	79	208	371	98
2	1,115	3.6	107	248	77	212	372	99
3	1,159	1.4	136	256	77	206	384	100
4	1,200	2.0	161	258	82	202	397	100
5	1,228	4.1	179	267	78	203	400	100
6	1,234	3.4	180	278	81	197	398	102
7	1,231	2.7	177	285	78	202	390	101
8	1,216	3.3	169	286	70	195	393	104
9	1,233	3.1	166	283	75	201	402	107
10	1,239	3.9	167	290	76	194	405	107
11	1,219	2.6	142	296	76	199	401	106
12	1,170	6.5	89	299	81	200	395	107
2016.01	1,129	3.6	66	299	75	198	385	106
2	1,130	1.3	82	290	70	194	387	108
3	1,177	1.5	119	284	75	196	393	109
4	1,225	2.1	154	272	82	202	407	107
5	1,251	1.9	154	282	85	196	426	108
6	1,259	2.0	160	288	78	196	427	110
7	1,264	2.6	153	285	79	212	426	110
8	1,263	3.9	143	281	77	219	432	112

자료 : 통계청, 경제활동인구조사(4주기준), 취업자, 행정구역(시도)/산업별 취업자

실업률, 실업자

(단위 : 천명, %, %p)

구 분	실업률				실업자			
	합계	전년 동월(기)차	남자	여자	합계	전년 동월(기)비	남자	여자
2012	2.3	0.0	2.2	2.4	25	4.2	14	10
2013	2.8	0.5	3.0	2.6	33	33.3	21	12
2014	3.4	0.6	3.2	3.6	40	22.6	23	18
2015	3.5	0.1	3.3	3.7	43	7.0	25	18
2014.01	3.8	1.0	3.8	3.8	42	47.4	26	17
2	5.1	0.9	4.8	5.5	58	31.9	34	24
3	3.2	0.2	3.2	3.3	38	13.7	23	15
4	3.2	0.7	3.6	2.8	40	34.4	26	14
5	3.5	0.6	3.1	4.1	43	21.4	23	20
6	3.2	0.2	3.0	3.6	40	9.0	22	18
7	3.3	0.5	3.0	3.7	41	20.1	22	19
8	3.7	1.2	3.3	4.3	45	46.8	24	21
9	3.0	0.4	2.7	3.4	37	17.9	20	17
10	3.0	0.4	2.6	3.4	36	15.6	19	17
11	2.5	0.1	2.4	2.7	30	6.7	17	13
12	2.9	0.2	2.7	3.2	33	7.3	18	14
2015.01	3.2	-0.6	2.9	3.6	36	-14.9	21	16
2	4.2	-0.9	3.2	5.8	49	-15.2	23	26
3	3.8	0.6	3.8	3.7	45	18.6	28	18
4	4.0	0.8	4.1	4.0	51	27.8	31	20
5	4.2	0.7	4.5	3.8	54	24.8	34	20
6	3.5	0.3	3.9	2.9	45	12.8	30	15
7	3.1	-0.2	3.1	3.2	40	-2.7	23	17
8	3.7	0.0	3.6	3.9	47	3.3	27	20
9	3.0	0.0	2.9	3.0	38	2.4	22	16
10	3.2	0.2	2.7	3.8	40	11.0	20	20
11	3.0	0.5	2.9	3.1	38	24.0	22	16
12	2.8	-0.1	2.5	3.3	34	4.6	18	16
2016.01	4.1	0.9	3.3	5.2	48	32.8	24	24
2	4.2	0.0	3.8	4.8	50	1.6	28	22
3	4.1	0.3	4.0	4.1	50	10.2	30	20
4	3.4	-0.6	3.3	3.5	43	-15.6	25	18
5	3.2	-1.0	3.0	3.5	41	-23.8	23	18
6	3.4	-0.1	3.3	3.7	45	-0.4	26	19
7	3.9	0.8	4.1	3.6	51	28.0	32	19
8	3.3	-0.4	3.3	3.3	43	-7.9	26	17

자료 : 행정구역(시도)/성별 실업률, 행정구역(시도)/성별 실업자, 통계청.

여수신

(단위: 억원)

구 분	수신			여신		
	예금은행	비은행기관	합계	예금은행	비은행기관	합계
2013.05	192,378	300,785	493,163	253,511	156,810	410,321
6	190,473	302,674	493,147	256,242	157,639	413,881
7	192,959	302,487	495,446	256,198	158,514	414,712
8	196,348	302,543	498,891	257,433	159,174	416,607
9	195,204	304,735	499,939	257,916	159,768	417,684
10	196,636	308,929	505,565	261,607	159,850	421,457
11	196,964	309,754	506,718	263,302	160,698	424,000
12	194,530	312,254	506,784	264,454	162,765	427,219
10	196,998	314,714	511,712	265,691	162,809	428,500
11	200,396	313,335	513,731	268,637	162,974	431,611
12	194,530	312,254	506,784	264,454	162,765	427,219
2014.02	200,396	313,335	513,731	268,637	162,974	431,611
3	201,752	313,681	515,433	270,263	163,686	433,949
4	201,301	314,847	516,148	272,835	164,935	437,770
5	204,198	315,910	520,108	275,112	166,006	441,118
6	206,769	317,040	523,809	277,069	167,806	444,875
7	207,549	316,097	523,646	278,788	170,035	448,823
8	210,089	316,697	526,786	281,410	171,148	452,558
9	208,572	318,357	526,929	283,591	172,082	455,673
10	207,024	323,074	530,098	289,714	173,017	462,731
11	209,259	325,569	534,828	293,502	173,597	467,099
12	205,907	327,498	533,405	294,511	174,903	469,414
2015.01	208,641	329,922	538,563	294,262	174,839	469,101
2	216,850	331,185	548,035	296,890	175,081	471,971
3	217,702	331,027	548,729	297,995	175,494	473,489
4	223,344	332,802	556,146	301,839	176,436	478,275
5	226,364	335,511	561,875	304,282	177,125	481,407
6	228,635	339,650	568,285	302,346	178,900	481,246
7	229,994	340,348	570,342	303,312	180,243	483,555
8	237,142	341,108	578,250	307,316	181,883	489,199
9	239,179	345,845	585,024	310,712	183,269	493,981
10	237,177	349,510	586,687	316,698	184,641	501,339
11	236,933	350,705	587,638	321,259	186,419	507,678
12	233,004	352,522	585,526	322,550	189,196	511,746
2016.01	231,150	356,250	587,400	322,353	189,960	512,313
2	236,133	355,174	591,307	322,556	191,087	513,643
3	234,156	355,976	590,132	323,837	190,738	514,575
4	233,472	359,037	592,509	325,304	194,170	519,474
5	239,816	360,157	599,973	327,580	196,766	524,346
6	239,814	364,074	603,888	328,677	199,591	528,268
7	239,197	365,852	605,049	332,346	202,015	534,361

자료 : 한국은행대전충남본부, 대전세종충남금융기관 여수신 동향

부도율

(단위 : 전자결제조정전 %, %p, 억원, 개)

구 분	지역별어음부도율						부도 금액	부도 업체수	신규 법인수
	충남	천안	홍성	논산	공주	서산			
2013.09	0.17	0.19	0.08	0.00	0.00	0.00	16.1	3	141
10	0.07	0.06	0.00	0.00	0.00	0.00	6.6	0	216
11	0.04	0.03	0.06	0.04	0.00	0.03	4.4	0	184
12	0.08	0.14	0.08	0.00	0.00	0.04	8.7	0	215
2014.01	0.03	0.07	0.00	0.00	0.00	0.00	2.4	2	219
2	1.39	0.07	0.00	0.00	0.00	0.00	152.6	1	217
3	0.09	0.10	0.00	0.00	0.00	0.00	10.2	0	235
4	0.19	0.20	0.01	0.14	0.00	0.00	21.4	1	212
5	3.43	0.01	41.34	0.00	0.00	0.00	331.0	1	201
6	4.99	4.14	39.77	0.00	0.00	0.00	563.7	0	204
7	0.04	0.01	0.14	0.00	0.00	0.00	3.5	2	269
8	0.08	0.09	0.02	0.00	0.00	0.03	7.1	0	208
9	0.65	1.66	0.09	0.79	0.00	0.00	69.5	2	214
10	0.29	0.60	0.00	1.24	0.00	0.00	29.7	0	227
11	0.23	0.55	0.00	0.66	0.00	0.00	22.8	0	206
12	0.51	0.37	0.00	0.44	0.00	0.00	58.1	0	250
2015.01	0.11	0.13	0.26	0.15	0.00	0.00	11.8	3	288
2	0.39	0.36	0.08	0.00	0.00	0.01	38.0	3	204
3	0.47	0.34	0.08	0.00	0.00	0.00	59.5	1	269
4	0.46	0.55	0.02	0.35	0.47	0.00	49.0	4	265
5	0.62	1.28	0.00	0.00	0.33	0.00	53.0	0	219
6	0.51	0.35	0.00	0.09	0.68	0.00	52.1	1	248
7	0.81	2.14	0.00	0.28	0.27	0.00	86.6	4	305
8	0.21	0.52	0.00	0.32	0.17	0.00	23.4	0	224
9	0.12	0.18	0.00	0.23	0.00	0.00	11.7	0	224
10	0.12	0.31	0.00	0.00	0.00	0.00	11.8	2	268
11	0.47	1.04	0.00	1.78	0.00	0.00	50.6	0	298
12	0.16	0.02	0.00	3.35	0.00	0.00	17.2	0	265
2016.01	0.12	0.03	0.00	0.18	0.00	0.29	10.4	3	258
2	0.18	0.00	0.00	1.91	0.00	0.21	18.6	0	246
3	0.20	0.13	0.00	0.51	0.00	0.20	21.6	0	301
4	0.05	0.03	0.00	0.00	0.00	0.19	4.8	0	264
5	0.51	1.30	0.00	0.00	0.00	0.22	55.6	1	245
6	0.32	0.85	0.10	0.00	0.00	0.15	28.0	3	249
7	0.18	0.19	0.00	0.00	0.00	0.00	17.2	1	254

자료 : 한국은행대전충남본부, 지역경제통계(2016.8월) / 중소기업청, 지역별 신설법인 현황 보도자료

주 : 신설법인수는 2013년 6월까지 세종시 포함 수치임.

토지거래, 건축, 미분양주택

(단위: 천㎡, ㎡, %, 호수)

구 분	건축허가(㎡)		건축착공(㎡)		토지거래(천㎡)		미분양주택	
	면적	전년동 월(기)비	면적	전년동 월(기)비	면적	전년동 월(기)비	호수	전년동 월(기)비
2012	9,794,659	-1.9	7,979,321	-11.5	167,889	-13.0	5,596	-60.6
2013	8,674,931	-12.9	7,896,601	-1.0	172,585	2.7	2,657	-110.6
2014	9,026,863	3.9	7,981,867	1.1	173,751	2.4	2,193	-21.2
2015	10,502,478	14.1	10,324,755	22.7	182,777	3.3	-	-
2013.11	485,898	-26.3	365,483	-43.6	11,699	-23.6	3,265	6.4
12	738,469	-50.5	335,976	-23.1	22,775	50.8	3,566	21.2
2014.01	339,091	-26.6	259,653	-36.0	13,221	-7.9	3,204	19.1
2	475,423	-20.3	380,747	-26.3	15,990	29.7	2,741	6.9
3	803,818	3.0	923,800	53.8	16,739	9.8	2,260	-16.2
4	878,914	14.6	666,087	4.6	16,742	-5.9	1,878	-26.5
5	723,478	-17.2	604,244	6.9	13,785	-11.8	1,587	-32.5
6	1,178,725	48.6	745,028	58.0	12,916	2.9	1,353	-54.3
7	608,031	-0.1	599,714	25.6	15,077	13.7	1,816	-29.2
8	1,430,976	48.0	419,954	-65.8	12,705	-1.7	2,095	-9.7
9	556,713	-33.8	1,211,671	39.8	12,371	24.4	1,525	-35.0
10	720,529	-5.2	754,324	-47.1	13,491	-4.0	2,676	33.3
11	609,420	25.4	996,314	172.6	15,100	29.1	2,338	-28.4
12	701,745	-5.0	420,331	25.1	18,614	-18.3	2,838	-20.4
2015.01	844,479	149.0	483,721	86.3	13,951	5.5	2,199	-3.1.4
2	787,504	65.6	435,742	14.4	13,417	-16.1	2,318	-15.4
3	548,550	-31.8	847,633	-8.2	21,558	28.8	2,031	-10.1
4	1,261,990	43.6	1,012,593	52.2	16,350	-2.3	2,535	35.0
5	1,019,805	41.0	1,163,271	92.5	14,193	3.0	2,966	86.9
6	743,174	-36.9	1,078,294	44.7	14,433	11.7	3,475	156.8
7	752,211	23.7	679,810	13.4	16,459	9.2	3,345	84.2
8	908,095	-36.5	967,543	130.4	13,132	3.4	3,636	73.6
9	654,550	17.6	840,191	-30.7	12,590	1.8	5,537	263.1
10	1,375,932	91.0	748,404	-0.8	12,473	-7.5	5,110	91.0
11	808,546	32.7	1,393,289	39.8	15,947	5.6	6,618	183.1
12	797,642	13.7	728,780	73.4	18,274	-1.8	9,065	219.4
2016.01	639,770	-24.2	1,031,682	113.3	12,134	-13.0	8,530	287.9
2	528,282	-32.9	407,734	-6.4	13,323	-0.7	8,249	255.9
3	863,476	57.4	594,301	-29.9	17,294	-19.8	7,823	285.2
4	1,014,223	-19.6	631,697	-37.7	15,430	-5.6	7,452	194.0
5	1,010,643	-0.9	789,292	-32.1	13,563	-4.4	7,869	165.3
6	895,101	20.4	805,957	-25.3	15,284	5.9	8,017	130.7
7	603,422	-19.8	559,575	-17.7	14,958	-9.1	8,644	158.4
8	575,330	-36.6	710,787	-26.5	14,389	9.6	-	-

자료: 충청남도, 건축허가 및 착공통계 / 한국감정원, 토지거래현황, 미분양주택

주택매매가격지수, 주택전세가격지수

(2013.3=100, %)

구 분	주택매매가격지수						주택전세가격지수					
	지수	전년 동월비	전월비	아파트	단독	연립	지수	전년 동월비	전월비	아파트	단독	연립
2013.07	100.8	4.0	0.2	101.1	99.8	101.8	101.2	7.9	0.3	101.6	100.0	102.0
8	100.8	3.6	0.0	101.3	99.6	101.9	101.5	7.6	0.3	101.8	100.3	102.7
9	101.0	3.2	0.2	101.6	99.5	102.3	101.9	7.2	0.4	102.4	100.4	104.5
10	101.6	3.3	0.6	102.1	100.1	103.9	103.2	7.6	1.3	103.6	101.4	106.3
11	102.1	3.2	0.5	102.6	100.4	104.1	104.0	6.8	0.8	104.4	102.1	106.5
12	102.6	3.4	0.5	103.4	100.5	104.5	105.1	7.1	1.1	106.1	102.3	106.8
2014.01	102.8	3.4	0.2	103.6	100.6	104.9	105.7	6.8	0.6	106.9	102.5	107.3
2	103.2	3.4	0.4	104.0	100.8	105.2	106.2	7.0	0.5	107.7	102.6	107.7
3	103.5	3.5	0.3	104.4	100.9	105.9	106.9	6.9	0.6	108.5	102.8	109.2
4	103.8	3.5	0.3	104.8	100.9	106.6	107.2	6.9	0.3	109.0	102.7	109.5
5	104.0	3.6	0.2	105.0	100.9	106.9	107.4	6.8	0.2	109.3	102.7	109.9
6	104.3	3.7	0.3	105.5	101.0	107.0	107.7	6.8	0.3	109.7	102.8	110.1
7	104.6	3.8	0.2	105.9	101.0	107.0	108.1	6.9	0.4	110.1	103.1	110.2
8	104.8	3.9	0.2	106.2	101.0	107.0	108.4	6.9	0.3	110.5	103.2	110.3
9	105.1	4.1	0.3	106.7	100.9	107.7	108.8	6.7	0.3	111.0	103.2	110.4
10	105.4	3.7	0.3	107.1	101.0	107.9	109.0	5.7	0.2	111.3	103.3	110.7
11	105.6	3.4	0.1	107.3	100.9	108.1	109.1	4.9	0.1	111.5	103.2	111.1
12	105.8	3.1	0.2	107.5	101.0	108.4	109.3	4.1	0.2	111.7	103.4	111.6
2015.01	105.9	2.9	0.1	107.6	101.0	108.4	109.4	3.5	0.1	111.7	103.6	111.8
2	105.9	2.6	0.0	107.6	101.1	108.6	109.5	3.1	0.0	111.7	103.7	111.9
3	106.0	2.4	0.1	107.7	101.2	108.5	109.6	2.6	0.1	111.8	103.8	112.3
4	106.1	2.2	0.3	107.7	101.4	108.9	109.7	2.3	0.1	111.9	103.9	112.9
5	106.2	2.1	0.1	107.8	101.4	109.0	109.8	2.2	0.1	112.0	103.9	113.1
6	106.1	1.7	-0.1	107.7	101.4	109.0	109.8	1.9	-0.1	111.9	103.8	113.1
7	106.1	1.5	0.0	107.7	101.4	109.1	109.8	1.5	0.0	111.9	103.8	113.1
8	106.0	1.2	-0.1	107.6	101.4	108.7	109.7	1.2	-0.1	111.9	103.8	112.4
9	106.0	0.8	0.0	107.5	101.4	108.9	109.8	0.1	0.1	111.9	103.9	112.6
10	106.0	0.6	0.0	107.6	101.4	108.8	109.9	0.8	0.1	112.1	103.9	112.6
11	106.2	0.6	0.1	107.7	101.6	108.8	110.1	0.9	0.2	112.2	104.4	112.6
12	106.1	0.4	-0.0	107.7	101.6	108.8	110.2	0.8	0.1	112.3	104.4	112.6
2016.01	100.0	0.2	-0.0	99.9	100.1	100.1	100.0	0.7	-0.0	100.0	100.1	100.2
2	99.9	0.1	-0.1	99.9	100.1	100.1	99.9	0.6	-0.1	99.9	100.2	100.2
3	99.8	-0.0	-0.1	99.8	100.1	100.1	99.9	0.4	-0.1	99.9	100.1	99.8
4	99.7	-0.2	-0.1	99.7	100.1	100.0	99.8	0.3	-0.1	99.8	100.0	99.8
5	99.6	-0.4	-0.1	99.4	100.1	100.0	99.7	0.1	-0.1	99.7	100.0	99.7
6	99.6	-0.4	-0.0	99.3	100.2	100.0	99.6	0.1	-0.1	99.6	100.0	99.5
7	99.3	-0.7	-0.3	98.9	100.2	100.0	99.6	-0.0	-0.1	99.5	100.0	99.5
8	99.0	-0.9	-0.3	98.6	100.2	99.9	99.4	-0.1	-0.2	99.3	100.0	99.4

자료 : 국민은행, 전국주택가격동향조사

4. 주요 해외경제지표

(단위: %)

구 분	미국					중국				
	산업 생산	소매 판매	소비자 물가	수출 (BOP)	수입 (BOP)	산업 생산	소매 판매	소비자 물가	수출 (FOB)	수입 (CIF)
2011	2.9	7.3	3.2	16.2	15.5	13.9	17.1	5.4	20.3	24.9
2012	2.8	5.0	2.1	4.2	2.9	10.0	14.3	2.6	7.9	4.3
2013	1.9	3.6	1.5	1.9	-0.4	9.7	13.1	2.6	7.8	7.2
2014	2.9	4.2	1.6	2.6	4.0	8.3	12.0	2.0	6.0	0.5
2015	0.3	2.3	0.2	-7.5	-4.7	6.1	10.7	1.4	-2.9	-14.3
2014.04	0.1	0.8	2.0	-0.7	1.1	8.7	11.9	1.8	0.8	0.7
5	0.4	0.2	2.1	1.4	-0.4	8.8	12.5	2.5	7.1	-1.6
6	0.4	0.3	2.1	-0.7	-0.8	9.2	12.4	2.3	7.2	5.4
7	0.1	0.0	2.0	1.0	-0.1	9.0	12.2	2.3	14.4	-1.6
8	0.0	0.7	1.7	0.3	-0.3	6.9	11.9	2.0	9.4	-2.4
9	0.4	-0.2	1.7	-1.7	0.5	8.0	11.6	1.6	15.2	6.9
10	0.1	0.4	1.7	1.2	0.5	7.7	11.5	1.6	11.6	4.4
11	1.0	0.4	1.3	-1.0	-1.5	7.2	11.7	1.4	4.7	-6.9
12	-0.2	-0.8	0.8	-1.3	1.4	7.9	11.9	1.5	9.7	-2.5
2015.01	-0.5	-0.5	-0.1	-3.9	-3.4	—	—	0.8	-3.5	-19.7
2	-0.1	-0.5	0.0	-1.6	-3.9	6.8	10.7	1.4	48.1	-20.6
3	-0.3	1.6	-0.1	0.3	6.4	5.6	10.2	1.4	-15.2	-12.5
4	-0.2	0.0	-0.2	1.1	-2.9	5.9	10.0	1.5	-6.7	-16.0
5	-0.2	0.9	0.0	-1.1	-1.1	6.1	10.1	1.2	-3.5	-17.4
6	-0.2	0.1	0.1	-0.2	1.5	6.8	10.6	1.4	1.5	-6.8
7	0.6	0.6	0.2	0.2	-1.9	6.0	10.5	1.6	-9.2	-8.5
8	0.1	-0.1	0.2	-2.7	0.6	6.1	10.8	2.0	-5.8	-13.9
9	-0.3	0.1	0.0	0.8	-1.4	5.7	10.9	1.6	-4.0	-20.3
10	-0.1	0.0	0.2	-1.6	-0.8	5.6	11.0	1.3	-7.1	-18.7
11	-0.6	0.3	0.5	-1.6	-1.3	6.2	11.2	1.5	-7.1	-9.0
12	-0.4	0.4	0.7	-0.5	0.0	5.9	11.1	1.6	-1.9	-7.8
2016.01	0.5	-0.5	1.4	-2.9	-1.5	—	—	1.8	-12.9	-19.5
2	-0.1	0.3	1.0	2.0	2.2	5.4	10.2	2.3	-26.6	-13.8
3	-1.0	-0.3	0.9	-2.0	-5.6	6.8	10.5	2.3	9.4	-8.0
4	0.5	1.2	1.1	2.4	2.4	6.0	10.1	2.3	-3.5	-11.2
5	-0.2	0.2	1.0	-0.5	1.8	6.0	10.0	2.0	-5.5	-0.4
6	0.4	0.8	1.0	0.9	2.3	6.2	10.6	1.9	-4.9	-8.4
7	0.7	0.0	0.8	2.9	-1.0	6.0	10.2	1.8	-4.4	-12.5

주: (미국) 월별 및 분기별 전기대비 증감률은 계절변동조정 후 기준, 산업생산(전산업, 2007=100), 최근 수치는 잠정치 포함

(중국) 전년동기대비 기준, 산업생산(전산업), 최근 수치는 잠정치 포함, 2월은 1~2월 누계치임

자료: 한국은행, 해외경제 포커스(제2016-35호)

(단위: %)

구 분	일본					유로지역				
	산업 생산	소매 판매	소비자 물가	수출 (FOB)	수입 (CIF)	산업 생산	소매 판매	소비자 물가	수출 (FOB)	수입 (CIF)
2011	-2.8	-1.0	-0.3	-2.7	12.1	3.5	-0.4	2.7	13.5	13.8
2012	0.6	1.8	0.0	-2.7	3.8	-2.3	-1.4	2.5	7.9	1.8
2013	-0.8	0.9	0.4	9.5	14.9	-0.6	-0.5	1.4	1.1	-2.8
2014	2.1	1.7	2.7	4.8	5.7	0.9	1.4	0.4	2.3	0.8
2015	-1.2	-0.4	0.8	3.4	-8.7	2.1	2.7	0.0	5.0	1.9
2014.01	3.2	1.6	1.4	9.4	25.1	-0.2	0.9	0.8	2.1	2.0
2	-2.1	0.1	1.5	9.8	9.1	0.1	0.3	0.7	-0.2	-1.5
3	0.5	6.5	1.6	1.8	18.2	-0.4	0.6	0.5	-2.1	-0.5
4	-2.3	-13.4	3.4	5.0	3.6	1.0	-0.1	0.7	0.7	-0.1
5	0.3	3.8	3.7	-2.8	-3.5	-0.7	0.0	0.5	0.9	0.9
6	-1.9	0.9	3.6	-2.0	8.6	-0.2	0.4	0.5	0.4	1.8
7	-0.1	0.6	3.4	3.9	2.4	0.5	-0.7	0.4	-0.4	0.2
8	-0.8	1.2	3.3	-1.3	-1.4	-0.9	1.1	0.4	-0.5	-1.9
9	1.4	1.7	3.2	6.9	6.2	0.8	-0.5	0.3	3.6	1.8
10	0.4	-0.6	2.9	9.6	3.1	0.0	0.5	0.4	-0.4	-1.4
11	-0.6	0.0	2.4	4.9	-1.6	0.1	0.6	0.3	0.1	-1.0
12	0.2	0.0	2.4	12.8	1.9	0.9	0.2	-0.2	1.2	-0.2
2015.01	2.9	-1.6	2.4	16.9	-9.3	-0.2	0.6	-0.6	-0.4	-0.4
2	-2.2	0.4	2.2	2.4	-3.6	1.3	0.0	-0.3	1.4	2.2
3	-0.5	-0.9	2.3	8.5	-14.4	0.3	0.0	-0.1	0.7	4.8
4	0.7	0.2	0.6	7.9	-4.1	-0.9	0.6	0.0	1.9	-1.2
5	-2.2	0.8	0.5	2.4	-8.7	0.3	0.1	0.3	0.8	0.2
6	1.7	-0.3	0.4	9.5	-3.1	0.6	0.1	0.2	-1.8	-1.0
7	-0.9	0.9	0.2	7.6	-3.3	0.2	0.3	0.2	0.2	-1.0
8	-0.7	-0.1	0.2	3.1	-3.2	-0.4	0.4	0.1	-3.1	-1.4
9	0.3	0.4	0.0	0.5	-11.0	0.0	-0.2	-0.1	0.1	-0.1
10	1.2	1.2	0.3	-2.2	-13.4	0.7	-0.2	0.1	1.9	0.9
11	-1.1	-2.2	0.3	-3.4	-10.2	-0.3	0.1	0.1	-0.1	-1.3
12	-1.2	-0.2	0.2	-8.0	-18.0	-0.6	0.7	0.2	1.4	0.6
2016.01	2.5	-0.4	0.0	-12.9	-17.8	2.5	0.2	0.3	-2.2	-0.6
2	-5.2	-2.3	0.3	-4.0	-14.2	-1.3	0.3	-0.2	-0.3	0.1
3	3.8	1.5	-0.1	-6.8	-14.9	-0.9	-0.6	0.0	0.6	-2.5
4	0.5	-0.1	-0.3	-10.1	-23.3	1.2	0.2	-0.2	0.4	0.0
5	-2.6	-0.1	-0.4	-11.3	-13.7	-1.2	0.4	-0.1	-1.9	-1.5
6	2.3	0.3	-0.4	-7.4	-18.7	0.6	0.0	0.1	-1.7	-
7	0.0	1.4	-0.4	-14.0	-24.7	-	1.1	0.2	0.5	0.5
8	-	-	-	-	-	-	-	0.2	-	-

주: (일본) 수출입, 물가 전년동기대비, 기타 전기대비 기준, 산업생산(광공업), 최근 수치는 잠정치 포함, 기준년(2010=100)임

(유로) 계절조정 후 물가는 전년동기대비, 기타 전기대비 기준, 역내교역제외, 산업생산(건설업 제외 전산업), 최근 수치는 잠정치 포함

자료: 한국은행, 해외경제 포커스(제2016-35호)

충남의 밝은 미래 충남연구원이 열어갑니다

맑고 깨끗한 자연환경에서 역사와 전통을 소중하게 간직하고,
앞선 지식과 정보를 공유하며, 풍요롭고 건강한 정신으로
활기찬 삶을 살아가는 모습이 바로 충남도민의 모습입니다.
희망찬 충남의 미래를 충남연구원이 함께 열어가겠습니다.



충청남도



충남연구원
ChungNam Institute