

서천군 경관계획

Seocheon Landscape Plan

경관 체크리스트

2015. 02



서천군

제 출 문

서천군수 귀하

본 보고서를 『서천군 경관계획』 수립 용역의
경관 체크리스트로 제출합니다.

2015년 02월

원 장 강 현 수



Contents

I. 개요 1

체크리스트 개요

II. 경관구조 체크리스트 5

경관권역 | 경관축 | 경관거점 | 농어촌경관 체크리스트

III. 중점경관관리구역 체크리스트 27

중점경관관리구역 체크리스트 | 개별 중점경관관리구역 체크리스트

IV. 경관유형별 체크리스트 53

옥외광고물 체크리스트 | 색채 체크리스트 | 가로경관 체크리스트 | 야간경관 체크리스트

I . 개요



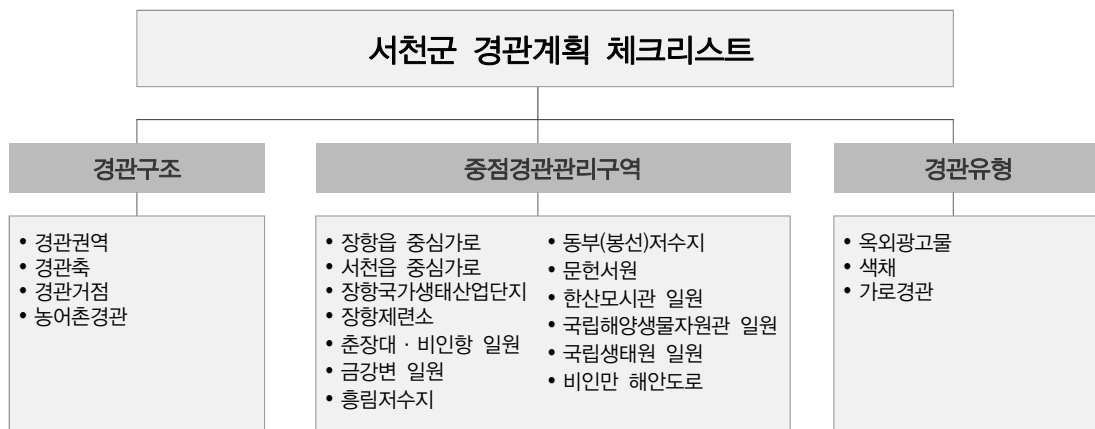
1. 체크리스트 개요

체크리스트의 목적

- 서천군 경관계획의 체크리스트는 서천군의 특성을 반영한 독특하며 정돈된 경관을 조성하고 유지하기 위한 것으로 품격 있는 경관을 효율적으로 유도·관리하기 위함에 목적을 둔

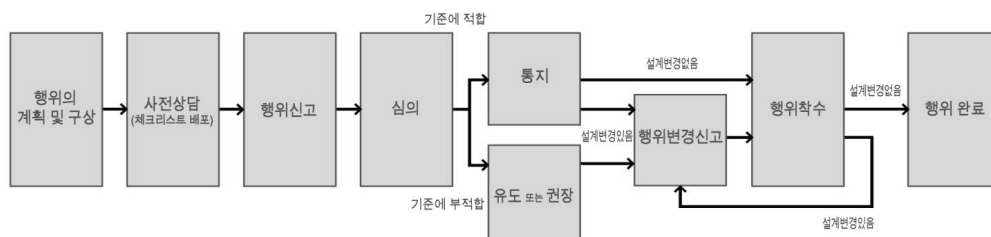
체크리스트의 구성

- 본 경관계획의 체크리스트는 경관구조, 경관유형, 중점경관관리구역으로 구성되어 있음
- 경관구조별 체크리스트는 경관권역, 경관축, 경관거점, 농어촌경관가이드라인으로 구성됨
 - 경관권역은 푸른중심권역, 청정문화권역, 해안교류권역
 - 경관축은 녹지경관축, 수변경관축, 도로경관축
 - 경관거점은 자연경관거점, 역사문화경관거점, 상징경관거점, 관문경관거점
 - 농어촌경관은 농어업경관, 자연경관, 생활경관, 외부공간 및 기타시설물 경관, 색채경관
- 중점경관관리구역 체크리스트에는 경관적으로 보존, 관리, 형성이 필요한 지역 총 13곳을 설정하고, 각 지역의 특성을 고려하여 기준을 제시함
- 경관유형별 체크리스트는 옥외광고물, 색채, 가로경관으로 구분하여 구체적인 기준을 제시함



체크리스트의 운영

- 경관계획의 체크리스트는 도시계획심의, 경관심의, 건축심의, 건축허가, 설계자문 등의 기준으로 활용함
- 체크리스트는 사전협의의 통해서 기준을 미리 제시하도록 하며, 이행여부에 따라 행위를 허가하도록 함



체크리스트 적용 범위 및 활용

- 공공영역과 민간영역에서 개발행위에 대한 위원회의 심의 여부에 따라 심의대상과 심의제외 대상으로 구분
- 심의대상이 되는 행위는 경관위원회 및 경관관련위원회(건축위원회, 도시계획위원회, 옥외광고물 위원회 등)의 심의도서에 경관설계지침의 반영여부를 검토한 체크리스트를 포함하여 제출하고, 심의대상이 아닌 대상은 인허가시 사전협의를 통하여 경관설계지침의 점검사항을 체크함
- 축사, 재배사, 창고 등에 대한 농어촌지역의 경관관리를 위하여 도시계획위원회위원회의 심의분야인 개발행위심의시 허가대상에 대한 체크리스트 운영하며, 개발행위 관련 담당과의 긴밀한 관계를 형성하고 유기적으로 협조

구분	관련계획 및 대상	적용시기	활용내용	운영
공공	도시기본계획	경관·미관계획시	경관계획 참조 반영	위원회 심의
	도시관리계획	경관·미관지구 지정 및 정비시	경관계획 참조 반영	위원회 심의
	지구단위계획	경관부문계획시	경관계획 및 설계지침 반영	위원회 심의 - 필수사항 반영 - 권장사항 위원회 결정
	공공발주 (공공건축물, 시설물 등)	계획 및 설계시	경관설계지침 반영 체크리스트 제출	심의대상 위원회 심의 - 필수사항 반영 - 권장사항 위원회 결정 심의제외대상 - 필수사항 반영 - 권장사항 적용여부 확인
민간	대규모 개발	지구단위계획 수립시	경관계획 참조 반영 지구단위계획 수립시 반영	위원회 심의시 반영 검토 - 필수사항 반영 - 권장사항 위원회 결정
	일반건축물 (주거, 상업, 업무, 공업건축물 등)	건축계획수립시	경관설계지침 자가점검 건축인허가시 체크리스트 제출	건축허가(심의)대상 - 필수사항 반영 - 권장사항 위원회 결정
				건축허가대상 - 필수사항 반영 - 권장사항 확인
				건축신고대상 - 필수권장사항 적용여부 확인
	옥외광고물 설치시	경관설계지침 자가점검 광고물인허가시 자가점검 리스트 제출		허가(심의)대상 - 필수사항 반영 - 권장사항 위원회 결정
				허가대상 - 필수사항 반영 - 권장사항 확인
				신고대상 - 필수권장사항 적용여부 확인
	개발행위시	개발행위(토지형질변경)시	경관설계지침 자가점검 개발행위인허가시 체크리스트 제출	허가(심의)대상 - 필수사항 반영 - 권장사항 위원회 결정 허가대상 - 필수권장사항 적용여부 확인

Ⅱ. 경관구조 체크리스트



1) 경관권역

■ 수변관리권역 체크리스트

키워드	계획내용(지침)	평가
해안변 우수경관 보전 (보전)	· 해안도로변 건축물 스카이라인 보전	
	· 해안 주변 구릉지 개별입지 제한	
	· 서해안으로의 조망점 관리	
	· 금강변 농경지 개별입지 제한	
	· 금강 및 서해 유입하천 하천경관 보존	
	· 농경지의 건축물·시설물(창고, 축사, 공장)등의 개별입지 제한	
	· 항·포구경관 보전	
이미지 창출을 위한 인공경관의 적극적 관리 (관리)	· 부사호, 춘장대 해수욕장, 흥원항, 비인항의 옥외광고물 정비	
	· 춘장대 관광지 중점관리	
	· 국립해양생물자원관 주변 중점 관리	
	· 국립생태원 진입(국도21) 옥외광고물 관리 및 위해 건축물 차폐	
	· 금강하구둑 관광지 중점 관리	
	· 금강 및 서해안 도로변(국지도68) 친수경관 관리	
	· 장항 금강 및 서해안 도로변(국지도68) 친수경관 관리	
	· 펜션 및 음식점의 경관관리 및 옥외광고물 관리	
매력적인 수변경관 및 도심부 경관형성 (형성)	· 장항읍 등 공유수면 매립지 매력적인 경관 형성	
	· 해안 관광지 및 항·포구변 야간조명 설치	
	· 마량리 동백나무숲 일원 주변 정비	
	· 부사호(지방도607) 진입부 상징조형물 설치	
	· 해안도로변 가로수길 조성	
	· 해안변 조망 데크 및 관찰 데크 등의 친수시설 도입	
	· 장항읍 시가지 가로경관 개선	
	· 국립생태원 진입(국도21) 상징가로 조성	
	· 관광지 및 장항읍의 녹지네트워크(녹지 확충) 및 주차장 녹화	
	· 장항읍 버스 정류장 정비	
	· 장항읍 야간경관 형성	

자가진단	3 : 우수	2 : 양호	1 : 보통	0 : 미흡	× : 해당사항없음
------	--------	--------	--------	--------	------------

※ 평가란에는 각 항목의 경관기준의 반영정도를 자가판단하여 4단계 중에 해당하는 숫자를 기입함
 ※ 항목의 검토 내용에 관한 자세한 설명은 보고서 5장 '조망 경관설계지침'의 세부내용을 참조함

■ 생태보전권역 체크리스트

키워드	지침내용	평가
역사문화자원 및 산지농경지 보전 (보전)	· 축동저수지 일원 저수지 경관 보전	
	· 문화재(문헌서원, 이상재선생 생가지, 봉서사, 건지산성, 한산향교, 한산모시관) 원형 보존	
	· 문헌서원 진입로 이미지 고양을 위해 농촌경관 보전	
	· 한산모시관 일원 경관 보전	
	· 건지산, 어성산으로의 조망경관 보호	
역사문화자원 정비 및 대표 역사경관 형성 (관리)	· 건지산 등산로의 정비 및 개설을 통한 접근성 향상	
	· 기존 주변 산림의 전망대 이용활성화를 위한 안내시설 설치	
	· 건지산에서 시가지를 조망하기 위한 전망대 설치	
	· 심플한 가로시설물 디자인으로 가로경관 관리	
	· 국도29호선 도로 주변 건축물 및 옥외광고물 관리	
그린·생태이미지 도입 및 경관형성 (형성)	· 한산면소재지 진입부의 상징조형물 설치	
	· 읍·면소재지의 공공청사 부지를 활용한 휴게 공간 조성	
	· 한산모시관 야간조명을 특화하여 이미지 강화	
	· 문헌서원 등 역사문화자원의 야간조명을 업라이팅 연출하여 상징성 강화	
	· 축동저수지 주변 생태교육을 테마로 생태공원 및 경관 연출	
	· 한산면소재지의 무분별한 옥외광고물 정비	
	· 주민에게 편안하고, 안전한 가로 공간을 제공하기 위한 보도 포장 패턴의 차별화	
	· 동서천 IC 진입부 상징조형물 설치	

자가진단	3 : 우수	2 : 양호	1 : 보통	0 : 미흡	× : 해당사항없음
------	--------	--------	--------	--------	------------

※ 평가란에는 각 항목의 경관기준의 반영정도를 자가판단하여 4단계 중에 해당하는 숫자를 기입함
 ※ 항목의 검토 내용에 관한 자세한 설명은 보고서 5장 '조망 경관설계지침'의 세부내용을 참조함

■ 청정자연권역 체크리스트

키워드	지침내용	평가
산림경관 보전 및 연접부 관리 (보전)	· 주요 산악 조망점(봉림산, 천방산, 희리산, 원진산, 장태봉) 조망경관 보전	
	· 주요산림경관 보전(난개발 관리)	
	· 산림지역 축사(양계사, 돈사 등)의 개별입지 관리	
	· 흥림, 봉선, 종천 저수지 등 수변경관 보전	
	· 지방도 가로경관 보전	
	· 비인향교 등 역사문화자원 보전	
	· 우수 농촌마을(심동, 행복마을 등) 농촌경관 보전	
개발압력이 높은 지역의 인공경관 관리 (관리)	· 흥림저수지 등 수변경관의 계획적 관리	
	· 지방도변 공사(폐가) 정비	
	· 면사무소(시초, 문산, 판교, 비인) 일원 가로경관 정비	
	· 저수지변 쓰레기 및 가설시설물 관리	
그린·생태이미지 도입한 산림권역 (형성)	· 저수지변 조망데크, 관찰데크 등 유지 관리	
	· 저수지변 야간경관 연출	
	· 주요산 등산로 휴게시설 정비 및 추가 설치	
	· 주요산 정상부 조망시설 설치	
	· 저수지를 활용한 생태교육을 테마로 생태공원 및 경관 연출	
	· 호수변 생태탐방로 및 경관도로 조성	
	· 호수변 조망 데크 및 관찰 데크 등의 친수시설 도입	
자가진단	3 : 우수 2 : 양호 1 : 보통 0 : 미흡 × : 해당사항없음	

※ 평가란에는 각 항목의 경관기준의 반영정도를 자가판단하여 4단계 중에 해당하는 숫자를 기입함

※ 항목의 검토 내용에 관한 자세한 설명은 보고서 5장 '조망 경관설계지침'의 세부내용을 참조함

■ 생활중심권역 체크리스트

키워드	지침내용	평가
자연경관 보전 (보전)	· 문수산, 희리산, 남산으로의 조망권 확보	
	· 주요 조망점에서 남산, 희리산으로의 통경축 확보	
	· 희리산으로의 스카이라인 조망 가능토록 건축물 높이 관리	
	· 남산성 복원 정비	
	· 길산평야경관 보전	
	· 길산천 수변경관 보전	
기존 시설 정비하여 이미지 개선 (관리)	· 희리산 등 기존 등산로의 정비 및 개설로 접근성 향상	
	· 판교천 녹지공간을 확보하여 그린 네트워크 형성	
	· 서천읍내 풍부한 식재 조성 및 가로경관 관리	
	· 서천읍내 공휴지의 재활용 및 경관 개선	
	· 터미널 및 시가지의 무분별한 옥외광고물 정비	
	· 보도포장 패턴의 차별화	
	· 서천읍내 가로에 주변 녹지와 연결되는 가로수 녹지축 형성	
	· 심플한 가로시설물 디자인으로 가로경관 형성	
	· 국립생태원 주변정비	
역동적 이미지를 부여한 경관형성 (형성)	· 마서면, 종천면, 기산면소재지 일원 가로경관 정비	
	· 서천읍 진입부에 야간조명을 특화하여 진입부 상징성 강화	
	· 기존 공공건축물 활용하여 야간경관 형성	
	· 쾌적한 주거환경 조성	
	· 공공기관 부지에 주민의 삶의 질 향상을 위한 휴게공간 조성	
	· 저수지를 활용한 생태교육을 테마로 생태공원 및 경관 연출	
	· 호수변 생태탐방로 및 경관도로 조성	
	· 호수변 조망 데크 및 관찰 데크 등의 친수시설 도입	
	· 길산천 하천시설물을 조성하여 생태하천으로 조성	

자가진단	3 : 우수	2 : 양호	1 : 보통	0 : 미흡	× : 해당사항없음
------	--------	--------	--------	--------	------------

※ 평가란에는 각 항목의 경관기준의 반영정도를 자가판단하여 4단계 중에 해당하는 숫자를 기입함

※ 항목의 검토 내용에 관한 자세한 설명은 보고서 5장 '조망 경관설계지침'의 세부내용을 참조함

2) 경관축

■ 경관축 체크리스트

키워드	지침내용	평가
녹지경관축	· 산지로의 도시형 녹지축을 설정하고 연결형 녹지축 조성	
	· 산으로의 도시형, 택지형, 블록형, 연결형 통경축을 확보	
	· 자연산지와 시가화지역간의 단절구간 연결	
수변경관축	· 자연형단면, 친수공간, 주변시설물 등의 경관관리	
	· 서해안-금강 및 유입 하천의 주변지역과 연계 및 식재 공간 확보 등의 경관관리	
	· 하천의 상류지역 생태측면을 고려한 자연형 하천 도입	
	· 자연환경 우수지역은 최대한 경관 보전	
도로경관축	· 고속도로변의 인공구조물, 건축물, 진입경관 관리	
	· 주간선도로 등 테마를 부여한 가로경관의 연출 및 녹지축 조성	
	· 장항읍, 장항국가생태산업단지 등 녹시울 증대	
상징가로축	· 국립생태원 진입로 등 대표가로축으로 형성	
생태회랑축	· 해안 Blue Network	
	· 금강 Blue Network	
	· 판교천 친수공간	
	· 길산천 생태 하천축	
	· 역사문화생태가로(한산면 일원)	

자가진단	3 : 우수	2 : 양호	1 : 보통	0 : 미흡	× : 해당사항없음
------	--------	--------	--------	--------	------------

※ 평가란에는 각 항목의 경관기준의 반영정도를 자가판단하여 4단계 중에 해당하는 숫자를 기입함

※ 항목의 검토 내용에 관한 자세한 설명은 보고서 5장 '조망 경관설계지침'의 세부내용을 참조함

3) 경관거점

■ 경관거점 체크리스트

키워드	지침내용	평가
녹지경관거점	· 희리산 : 진입부 경관개선, 휴게시설 정비, 조망시설 설치	
	· 문수산 : 휴게시설 정비 및 추가 설치	
	· 봉림산 : 자연과 조화된 형태의 재료 및 시설 정비	
	· 천방산 : 휴게시설 정비 및 추가설치, 조망시설 추가 설치	
수변경관거점	· 월하성 : 해안산책로, 옥외광고물 정비, 어선 및 그물망 관리	
	· 비인항 : 진입로 정비, 옥외광고물 정비, 건축물 정비	
	· 홍원항 : 경관적 생활편의 시설 확충, 옥외광고물 정비, 건축물 정비	
	· 장항산림욕장 : 자연과 조화로운 경관형성	
	· 송석항, 다사포구 : 주변건축물 정비, 옥외광고물 정비	
	· 금강(신성리, 금강하구 등) : 옥외광고물 정비, 건축물 관리, 보행동선 조성, 금강 조망시설 확충	
역사문화경관거점	· 서천읍성, 서천향교, 남산성 : 진입로 경관개선, 안내판 정비, 주변 건축물 경관 정비, 문화재 복원정비	
	· 한산모시관, 건지산성, 한상향교 일원 : 진입부 경관정비, 주변 건축물 경관개선, 주차장 녹화, 보행동선 개선	
	· 문헌서원, 이상재선생생가지 등 : 진입부 경관정비, 문화재 주변 건축물 경관 개선, 주차장 녹화	
상징경관거점	· 국립해양생물자원관, 국립생태원 주변 건축물 경관정비, 건축물 난립 방지	
	· 주변 식재 확충 및 진입도로 녹화	
관문경관거점	· IC 및 주요간선도로 변 진입부 상징공간 및 조형물 설치	
	· IC주변 상징수 식재 및 주변과 어울리는 조형물 설치	
조망공간을 특성화	· 주요 녹지경관거점, 수변경관거점 등에 전망대 설치	
	· 해안산책로, 입체 조망데크 조성(자연친화적인 재료 사용)	
주요시가화지역내 거점 조성	· 커뮤니티 외부공간 조성	
	· 주차장 녹화	
	· 단독주거지내 소규모 공원 및 식재 도입	
	· 도로 가각부 활용한 인지성 확보 및 교통섬 조성	

자가진단	3 : 우수	2 : 양호	1 : 보통	0 : 미흡	× : 해당사항없음
------	--------	--------	--------	--------	------------

※ 평가란에는 각 항목의 경관기준의 반영정도를 자가판단하여 4단계 중에 해당하는 숫자를 기입함

※ 항목의 검토 내용에 관한 자세한 설명은 보고서 5장 '조망 경관설계지침'의 세부내용을 참조함

4) 농어촌경관 체크리스트

구 분		주요내용	코드
농어업경관	경작지경관	농경지(논, 밭, 과수원, 목초지 등)의 계절에 따른 변화 특성을 고려한 관리방안 등	RL-1
	농어업생산시설 경관	용수로, 배수로, 농로, 저수지, 소, 축사 등의 인공시설 주변의 자연환경 및 농경지 경관과 조화될 수 있는 방안 등	RL-2
자연경관	산림경관	산림경관의 형성 관리방안은 식생의 보전과 관리에 관한 경관림 분야 및 지형의 보전·관리 등의 방안 등	RL-3
	하천경관	농어촌자연경관의 중요한 구성요소로서 수역과 그 주변지역을 통합적으로 고려하고, 수위변화의 정도 등 생태적·경관적 기능이 지속가능한 유지·관리방안 등	RL-4
	자연생태경관	농어촌지역의 개발과정에서 나타날 수 있는 농어촌경관의 특성을 주변의 자연환경과 연계되도록 정비방안 제시 등	RL-5
생활경관	주거경관	주택에 대한 기능적인 측면 이외에 규모, 배치, 지붕 등 개발 요소에 대한 계획적 고려 및 공공시설과 주택건축 등이 주변 경관과 효과적으로 조화될 수 있는 방안 제시 등	RL-6
	가로경관	주 진입로, 가로시설물, 가로수 및 보도확폭, 공개공지 확보, 산책로 조성 등 도로의 특성 및 주변 환경에 미치는 영향을 고려한 방안 등	RL-7
	건축경관	농어촌경관에서 건축물이 토지이용계획과 연계되도록 스카이라인, 외장색채, 재질, 벽면선 후퇴 등의 기본적인 매뉴얼 제시 등	RL-8
	역사·문화경관	한옥, 초가, 사찰 등 전통건조물 등을 보전, 복원 및 관리하여 마을의 역사성을 유지하고 역사적 가치 향상 방안 등	RL-9
외부공간 및 기타시설물 경관	외부공간 경관	마을공동쉼터, 마을마당 및 담장 등 농어촌마을의 외부공간의 구성요소별 보전·정비 방안 등	RL-10
	기타 시설물경관	안내시설, 가로시설물, 조형물 등 농어촌마을에 도입되는 시설물의 계획안 제시 등	RL-11
색채경관	생활경관의 색채	마을의 역사, 문화, 전통, 상징 등을 나타낼 수 있는 농어촌다운 색채경관 이미지 제시 등	RL-12
	역사·문화경관의 색채	역사·문화적 가치가 있는 마을이나 지역의 색채를 역사·문화경관의 보존 측면에서 계획 제시 등	RL-13
	외부공간 시설물 및 광고물의 색채	마을경관에 영향을 미치는 외부공간, 상업용 광고물 및 기타 시설물의 색채경관은 자연경관은 물론 생활경관과 조화되는 계획 제시 등	RL-14

■ RL-1(경작지경관)

구분	키워드	주요내용(방향)	강제여부	
			필수	권장
경작지 경관	경작지	· 양호한 농업경관 유지를 위해 경작을 포기한 곳, 관리가 충분하지 못한 농경지 등은 기반정비 및 기타 활동 등을 도입함		○
		· 묵논 및 나대지 등은 경관작물이나 야생화 등을 재배하여 경관향상을 도모		○
		· 전통적인 방식의 농업활동에 의한 지역 고유의 특성적 농업경관은 보전(서천군 평야지역의 경작지 경관)		○
		· 농경지 주변 둠벙 등 자연지형 등은 보전		○
		· 인공시설물이 필요한 경작지는 주변과의 조화를 고려하여 색채 및 질감 등을 선정		○
		· 작물수확이 끝난 비닐하우스는 철거		○
		· 경작에 사용되고 남은 비료포대 및 기타 잔존물은 폐기 유도		○
		· 경관저해시설은 도로변에 적치하지 않도록 함(농자재, 비료, 농기계)	○	○
	다랑이논 지역특산물 재배	· 향·포구 등 수변연접구역에서 경관저해시설물 방치 자제(그물, 밭 등)		○
		· 다랑이 논은 가급적 보존		○
		· 지역특산물 재배지는 농촌의 경관향상을 위해 같은 면적을 분할하지 말고, 하나의 큰 면적에 재배하도록 유도		○
		· 지역특산물 재배지에 관람동선, 휴게공간을 조성		○

자가진단	3 : 우수	2 : 양호	1 : 보통	0 : 미흡	× : 해당사항없음
------	--------	--------	--------	--------	------------

※ 평가란에는 각 항목의 경관기준의 반영정도를 자가판단하여 4단계 중에 해당하는 숫자를 기입함

※ 항목의 검토 내용에 관한 자세한 설명은 보고서 5장 조망 경관설계지침의 세부내용을 참조함

■ RL-2(농어업생산시설 경관)

구분	키워드	주요내용(방향)	강제여부	
			필수	권장
농어업 생산 시설	옹·배수로	· 옹·배수로는 농촌특유의 경관을 연출하므로 주변과의 조화 및 지속적인 경관관리 방안을 마련		○
		· 구조물화 된 옹·배수로는 주변과의 조화를 고려하여 차폐식재 등 경관훼손저감방안을 제시		○
		· 구조물화 되지 않은 옹·배수로는 자연 그대로 보전 및 관리		○
		· 옹·배수로에 의해 동물이동이 어려운 구간은 생태통로를 조성	○	
	저수지	· 주변 자연과의 조화를 고려하여 제방에는 자연석과 친수성 식생 도입		○
		· 경관적으로 중요한 저수지 주변에는 수변을 감상할 수 있는 휴게공간 및 수변데크 설치(주항, 안치, 홍림, 봉선, 축동저수지 등)		○
		· 수변데크 설치시 예상이용자 수와 기능에 따라 규모와 형태를 결정하며, 저수지의 고수위를 고려		○
		· 저수지내 낚시터를 조성할 때는 일정장소에 좌대를 설치하여 무분별한 시설물의 난립을 방지	○	
	농로	· 주변 경관과의 조화를 위해 농로의 포장을 주변보다 낮은 채도로 조성		○

자가진단	3 : 우수	2 : 양호	1 : 보통	0 : 미흡	× : 해당사항없음
------	--------	--------	--------	--------	------------

※ 평가란에는 각 항목의 경관기준의 반영정도를 자가판단하여 4단계 중에 해당하는 숫자를 기입함

※ 항목의 검토 내용에 관한 자세한 설명은 보고서 5장 조망 경관설계지침의 세부내용을 참조함

■ RL-3(산림 경관)

구분	키워드	주요내용(방향)	강제여부	
			필수	권장
산림 경관	산림자원	· 신규시설 조성지 주변의 근경산림은 경관림으로 조성하여 개발에 의한 시각적 훼손감을 최소화		○
		· 신규로 조성되는 경관림의 형태는 다층식재가 되도록 조성		○
		· 산림이 파편화되거나 단절되어 있는 곳은 식생대를 조성(연속성을 유지)	○	
		· 식생이 양호한 지역은 개발을 제한하여 산림경관의 훼손을 최소화	○	
		· 채석장은 복구가 어려우므로 한 사면씩 채석과 복구가 병행될 수 있도록 유도	○	
	마을숲	· 마을숲, 방풍림 등 녹지공간은 지역 내에서 자생하는 수종을 활용하여 식재 하고, 자연 천이에 의해 단계적으로 복원될 수 있도록 함		○
		· 마을숲의 기능을 복원·보전하면서, 주민들의 휴식과 놀이공간으로 활용할 수 있도록 정자, 벤치 등 휴게시설과 산책로 배치		○
		· 마을숲 내 산책로는 가능한 자연그대로의 흙포장을 이용하고, 자연생태 보전 및 하부식생을 보전하기 위해 목재데크를 사용		○
	산림욕장	· 이용객을 위한 등산로, 약수터, 약초원 등 조성 (다양한 수목 및 식물 감상)		○
	등산로	· 등산로 조성은 신규등산로의 조성보다는 기존 등산로 정비		○
		· 등산로는 지형에 맞추어 활용하되, 경사가 급한 곳에는 목재계단을 설치		○
		· 식생 및 지형훼손이 심한 곳은 목재데크 및 고무매트 설치		○
	전망대	· 우수한 자연풍경 지점이나 흥미지점이 보이는 곳에 설치		○
	우물, 샘터, 약수터	· 우물, 샘터, 약수터가 있는 경우 기존 시설물을 활용		○

자가진단	3 : 우수	2 : 양호	1 : 보통	0 : 미흡	× : 해당사항없음
------	--------	--------	--------	--------	------------

※ 평가란에는 각 항목의 경관기준의 반영정도를 자가판단하여 4단계 중에 해당하는 숫자를 기입함

※ 항목의 검토 내용에 관한 자세한 설명은 보고서 5장 '조망 경관설계지침'의 세부내용을 참조함

■ RL-4(하천 경관)

구분	키워드	주요내용(방향)	강제여부	
			필수	권장
하천 경관	자연형 하천	· 하천지형이 갖고 있는 하도와 하안, 하천 구조물 등을 그대로 보전하여 자연스러움을 유지	○	
		· 하천변에 설치되는 구조물을 농촌경관과 어울리도록 재료·색채 고려		○
		· 여울의 기능을 충분히 유지하도록 여울간의 거리를 하폭의 4~6배로 조성		○
		· 호안을 개선하기 위하여 친환경 공법을 적용(쇳나무가지법, 버드나무가지법, 갈대군락하안, 다공질공법, 야자섬유를 묻기 등)		○
		· 수변접근 계단 설치 시 하안부에 수위조건을 고려하여 규모와 높이를 결정		○
		· 호안은 가급적 자연 상태를 유지하며, 유지·보수시 자연재료 사용		○
		· 하천지역에 맞는 식생을 식재(갯버들, 버드나무 등)		○
	인공형 하천	· 인공형 하천 관리는 자연형 하천으로의 복원을 기본원칙으로 함		○
		· 하천의 단조로움을 피하거나, 구조물을 차폐하기 위해 초화류나 수목 식재		○
	어도	· 어도의 위치는 규모, 물고기의 습성, 홍수시 수해가능성, 유지관리, 경관적인 측면을 종합적으로 고려하여 결정	○	
	교량	· 마을의 주요 랜드마크적 요소와 커뮤니티 장소의 기능을 할 수 있는 형태와 규모로 설치		○
		· 유량이 적은 곳에는 목재다리, 징검다리, 쇳다리 등 자연재료를 고려하여 주변환경과 조화유도		○
	수변데크	· 중요 경관조망점에 수변데크를 조성(하천의 유량, 고수위, 유속의 흐름 등 고려)		○
	조류관찰대	· 다양한 조류가 많이 서식하거나, 대량으로 서식하는 장소에 설치		○
		· 조류의 습성을 고려하여 조류에 방해되지 않도록 조성(은폐 및 식생 도입)		○
	물놀이장·도설장	· 하천의 중상류인 계곡과 하류부에 물 보를 쌓아 자연스럽게 조성		○

자가진단	3 : 우수	2 : 양호	1 : 보통	0 : 미흡	× : 해당사항없음
------	--------	--------	--------	--------	------------

※ 평가란에는 각 항목의 경관기준의 반영정도를 자가판단하여 4단계 중에 해당하는 숫자를 기입함

※ 항목의 검토 내용에 관한 자세한 설명은 보고서 5장'조망 경관설계지침'의 세부내용을 참조함

■ RL-5(자연생태경관 경관)

구분	키워드	주요내용(방향)	강제여부	
			필수	권장
자연생태 경관	생태통로	· 농촌지역의 생태축이 도로 등에 의해 단절된 경우 동물의 이동을 위해 생태통로를 설치(생태특성 및 주변지형 등을 고려하여 통로의 형태 및 크기 등을 선정)	○	
		· 생태통로의 설치기준은 환경부(2010)에서 작성한 「생태통로 설치 및 관리 지침」을 준수		○
		· 생태통로주변 식생은 주변식생을 도입하여 동물들이 불안감을 느끼지 않도록 함과 동시에 주변식생과 조화를 고려함		○
		· 생태통로에 이용되는 토양은 주변지역 표토를 이용하여 토양층을 구성함		○
	생태연못 및 습지	· 기존 실개울과 수림대를 연계하여 생태네트워크가 형성되도록 함		○
		· 생태연못의 수심은 최소한 1.5~2.0m가 되도록 조성함		○
		· 생태연못의 물 순환을 위해 잔출입구를 조성하여 자정역할을 할 수 있도록 함		○
		· 생태연못 호안은 통나무 및 자연석을 이용하여 조성하고, 하안의 일부는 모래와 자갈을 이용하여 조성함		○
		· 습지는 마을 내 생태적 가치와 경관 다양성이 높음으로 보존을 원칙으로 함		○
	비탈면녹화	· 절토 및 성토에 의하여 자연생태 및 경관 훼손이 심하고, 비교적 넓은 면적의 비탈면이 발생하는 지역에 사면녹화를 적용		○
		· 산림경관이 양호한 지역의 사면은 식재 및 파종 등 다양한 녹화공법을 이용하여 사면녹화를 하고, 장기적으로는 주변의 자연식생과 동화될 수 있도록 함		○
		· 식재수종은 지형, 지리적 위치, 토질, 암반상태, 토양경도, 용출수, 배수상태 및 구조물 설치 등 생육조건에 따라 선별함		○
		· 급속녹화 및 침식방지를 위하여 외래종의 식재는 가급적 자제하고, 자생종으로 식재·파종하도록 함		○
		· 비탈면 하부를 강화하기 위해 옹벽이나 석축을 병행하여 설치함		○
	옹벽·석축	· 주변 자연지형과 조화되는 재료 및 색채사용		○
		· 경사면의 상하부분의 경계선을 완만한 곡선으로 처리하여 연속성 확보		○
		· 주변부에 담쟁이 등의 덩굴성 식물이나 교목류를 식재하여 구조물 차폐		○

자가진단	3 : 우수	2 : 양호	1 : 보통	0 : 미흡	× : 해당사항없음
------	--------	--------	--------	--------	------------

※ 평가란에는 각 항목의 경관기준의 반영정도를 자가판단하여 4단계 중에 해당하는 숫자를 기입함

※ 항목의 검토 내용에 관한 자세한 설명은 보고서 5장 조망 경관설계지침의 세부내용을 참조함

■ RL-6(주거경관)

구분	키워드	주요내용(방향)	강제여부	
			필수	권장
주거 경관	단독주택	· 슬레이트지붕은 모두 철거하고, 주변과 조화되도록 경사지붕 적용		○
	공동주택	· 산지에 입지하는 공동주택의 경우 주변 스카이라인을 고려하여 기존 경관을 훼손하지 않도록 높이 및 배치 유도	○	
		· 경사지의 경우에는 배후지형의 높이에 따라 적절한 형식의 옹벽을 설치		○
	주택단지 배치	· 입주민의 선호사항에 따라 공동주택개념의 2층 타운하우스 주거형식과 독립성을 유지할 수 있는 단독주택형식을 혼합 배치하여 다양한 주거단지 경관 유도		○
	지붕형태	· 지붕형태는 주변 자연지형과 조화되는 경사지붕형태 권장		○
		· 지붕 색채는 자연경관과 조화되도록 하며, 원색에 가까운 고채도 색채는 지양		
	담장	· 높이는 1.2m이하로 설치하여 거주자의 심리적 안정감과 외부인과의 친밀성을 부여		○
		· 노후하여 부식되었거나, 일부분이 훼손된 담장은 즉시 개·보수하여 경관개선		○
	외부공간	· 옹벽은 자연지형을 최대한 보존하고 지형훼손에 의한 옹벽 설치 지양		○
		· 옹벽 상부 또는 하부에는 덩굴성 식물을 식재하여 주변 경관과의 조화 유도		○
	친환경 주거단지	· 산림지역의 신선한 공기 유입을 위해 산지 및 구릉지 하단부를 횡으로 완전히 가로막는 건축물 배치 지양		○
		· 태양에너지 활용을 위해 학교, 관공서, 하수종말처리장, 사회문화시설 등 공공시설물과 신축개별주택 및 공동주택에는 태양광, 태양열 등 설치 유도	○	
		· 건축물에는 옥상녹화 및 벽면녹화를 도입하여 열손실 최소화 유도		○
	산·재생 에너지	· 산·재생에너지(태양열, 태양광, 펌프보일러, 지열 등)설비의 도입을 통해 환경에 미치는 영향을 최소화하면서 쾌적한 주거 환경을 조성		○
		· 건축물은 에너지효율을 위해 최대한 남향으로 배치하고, 세대에서의 연속일조를 최대한 확보할 수 있도록 함		○
	물 순환체계	· 마을 내 외부공간의 포장재는 물의 순환과 지하수 함양을 위하여 투수성 바닥 포장재를 적극적으로 사용하도록 함		○
		· 우수·오수의 정화를 위한 하수정화연못 등을 설치하여 자연정화방법으로 생활하수정화 및 자연수의 오염을 최소화 함		○

자가진단	3 : 우수	2 : 양호	1 : 보통	0 : 미흡	× : 해당사항없음
------	--------	--------	--------	--------	------------

※ 평가란에는 각 항목의 경관기준의 반영정도를 자가판단하여 4단계 중에 해당하는 숫자를 기입함

※ 항목의 검토 내용에 관한 자세한 설명은 보고서 5장 '조망 경관설계지침'의 세부내용을 참조함

■ RL-7(가로경관)

구분	키워드	주요내용(방향)	강제여부	
			필수	권장
자연생태 경관	진입도로	· 마을의 첫인상을 향상시키기 위해 주변과 조화되는 경관식재		○
		· 신규도로 조성시 자연지형을 최대한 보존하고, 직선 보다는 굴곡이 있는 자연스러운 형태를 도입		○
		· 가로수와 가로시설물은 농업생산공간에 그늘 등에 의한 피해가 최소화 되도록함		○
	내부도로	· 기존의 자연스러운 도로를 보존하고, 보행자의 안전을 도모하고, 농기계와 차량 등으로부터 보호되도록 충분한 보행공간을 확보		○
		· 주거지, 담장 등의 경관을 감상하고, 보행자의 눈높이에 맞게 키가 낮은 초화류 및 관목류 식재(향토수종권장)		○
		· 마을 안길은 자연경관과 조화를 이룰 수 있는 자연재료를 권장		○
	자전거도로	· 자전거 도로의 노폭은 양방향으로 통과할 경우에는 1.1m이상으로 조성		○
	산책로	· 오솔길, 하천변도로, 농로 등을 활용하여 산책코스를 개발		○
		· 도로경계 및 주변부에는 초화류를 식재하고 산책로 주변에 휴게시설 배치		○
	테마로	· 산책로, 등산로를 포함하여 마을내부도로(안길), 농로 등을 활용하여 다양한 레크레이션, 자연 및 역사의 체험 활동을 위한 서비스시설 배치		○
		· 기존 휴포장을 사용하고, 계단설치 시 자연재료를 활용하여 자연스러움 연출		○
	등산로	· 기존 임도 및 등산로를 정비 및 개설하여 등산코스를 개발		○
	가로등	· 차량통행이 많고 부득이한 경우를 제외하고는 불필요한 조명지양		○
		· 마을 고유의 디자인으로 직접 재작이 가능한 정원등 권장		○
	오페수 처리시설	· 신규로 조성할 경우 주변지형 및 여건을 고려하고, 환경친화적인 방식으로 공공하수처리시설을 설치	○	
		· 기존 시설물은 수목을 이용하여 차폐 및 색채계획을 통해 불량경관 완화		○
	쓰레기 관리시설	· 마을에서 배출되는 쓰레기와 재활용품 수거를 위하여 쓰레기집하장과 재활용품 보관소를 설치	○	
		· 쓰레기 보관시설은 간이구조물 설치 및 차폐식재		○
	전기 통신시설	· 전신주는 지중화하고 어려울 경우 전신주를 후퇴시켜 가로수와 충돌을 피하고, 질서 있게 배치하여 경관을 개선할 수 있도록 함		○
		· 송전탑은 경관우수지역에 설치를 피하고, 산림의 스카이라인을 보호할 수 있도록 질서 있게 배치		○

자가진단	3 : 우수	2 : 양호	1 : 보통	0 : 미흡	× : 해당사항없음
------	--------	--------	--------	--------	------------

※ 평가란에는 각 항목의 경관기준의 반영정도를 자가판단하여 4단계 중에 해당하는 숫자를 기입함
 ※ 항목의 검토 내용에 관한 자세한 설명은 보고서 5장 '조망 경관설계지침'의 세부내용을 참조함

■ RL-8(건축경관)

구분	키워드	주요내용(방향)	강제여부	
			필수	권장
건축경관	마을회관, 경로당 등 주요공공시설	· 주요 공공시설은 지역특성을 고려하고, 마을의 랜드마크적 이미지가 나타날 수 있도록 조성		○
		· 친환경 마감재료 사용, 경사지붕 조성 등을 통해 주변 경관을 배려함		○
		· 다양한 계층이 이용함에 따라 유니버설 디자인을 도입하여 이용편의성을 높일 수 있도록 함		○
		· 마을회관 및 공공시설의 외부공간은 마을주민의 휴게 및 만남 등을 지원할 수 있도록 조경계획을 수립함	○	
	건강증진실 및 찜질방	· 찜질방은 전통 구들방형태나 숯가마형태로 조성		○
		· 찜질방이나 목욕탕은 일반적으로 자연재료인 황토를 이용하여 조성하도록 유도		○
	방문자센터	· 방문자를 고려하여 최적공간을 선정하고 적절한 도입시설을 선택적으로 배치		○
		· 실내교육, 세미나, 회의실, 안내홍보센터, 식당, 공동화장실 등에서부터 농특산물 판매장, 농어촌체험시설 등과 연계할 수 있는 종합서비스시설로 조성		○
	농특산물 판매장	· 상설로 조성할 경우와 간이형태로 조성할 경우로 구분하여 적정규모 산정		○
	전시박물관	· 전시박물관은 주출입구에서 순환하면서 관람할 수 있게 하거나, 입구와 출구를 달리하여 통과할 수 있도록 배치 유도		○
		· 기본적으로 직접 만져보고 체험할 수 있는 체험시설이나 체험공간을 함께 연계하여 홍보를 할 수 있도록 배치		○
	영유아 보육시설	· 기존 마을회관 내 복합시설로 조성하거나 유휴시설을 리모델링하여 조성		○
		· 「영유아보육법」에 명시된 시설기준 준수		○
		· 위생, 안전, 환경 등을 충분히 고려하여 쾌적한 환경이 될 수 있도록 함	○	
		· 놀이시설은 영유아의 신장 및 체중 고려, 표면도색은 친환경 페인트소재 사용	○	
	공동작업장	· 마을에서 공동으로 이용하는 저온창고, 정미소, 농기계보관소 등은 주거지와 이격하고, 농경지와의 접근이 양호한 위치에 조성		○
		· 건물의 색채, 형태, 지붕모양 등은 주변 경관과 조화 유도		○

자가진단	3 : 우수	2 : 양호	1 : 보통	0 : 미흡	× : 해당사항없음
------	--------	--------	--------	--------	------------

※ 평가란에는 각 항목의 경관기준의 반영정도를 자가판단하여 4단계 중에 해당하는 숫자를 기입함

※ 항목의 검토 내용에 관한 자세한 설명은 보고서 5장 '조망 경관설계지침'의 세부내용을 참조함

■ RL-9(역사문화경관)

구분	키워드	주요내용(방향)	강제여부	
			필수	권장
역사문화 경관	유지·보수	· 기와집, 초가집, 너와집 등 보존상태가 양호한 전통주택과 사당, 제실 등 전통 시설은 고유의 농촌경관의 특성을 유지할 수 있도록 유지·보수 권장		○
		· 보존상태가 양호한 창고, 담, 대문, 우물 등도 전통주택의 부속시설로서 유지·보존		○
		· 전통건축물의 보수 시에는 지역 고유의 건축양식이 있는 경우 지붕의 형태, 재료, 색채 등을 지역 고유양식 유도		○
		· 담장 등 부속시설 보수 시에는 형태, 소재, 축조방식 등 전통양식을 유지		○
		· 전통 주택의 주변지역은 층고, 처마높이, 형태를 맞추어 지붕을 조성하여 전통적 지역 특성을 형성할 수 있도록 유도함		○
		· 전통건축물 주변지역은 전통건축물과의 조화를 고려하여 자연소재를 사용한 전통적 형태의 담장 설치, 향토수종 도입 등을 유도		○
	복원	· 전통건축물의 구조와 형식을 갖추고 있으나 지붕재료나 부속시설의 재료와 형태가 변경된 시설은 가급적 원형으로 복원		○
		· 이질적 재료를 사용한 주택 부속건물 등의 지붕은 전통적 재료로 복원함		○
		· 전통건축물의 복원 시에는 지역 고유의 건축양식이 있는 경우 지붕의 형태, 재료, 색채 등을 지역고유양식을 따름		○
		· 흙담, 돌담, 전통우물, 대문 등 훼손되었거나, 원형과 차이가 있는 부분은 원형 복원		○
	역사유적	· 역사유적은 원형을 보전하며, 유적 훼손방지를 위한 보호시설을 설치		○
		· 유적의 특성을 고려하여 이질적이지 않은 형태, 소재, 색상 등을 사용		○

자가진단	3 : 우수	2 : 양호	1 : 보통	0 : 미흡	× : 해당사항없음
------	--------	--------	--------	--------	------------

※ 평가란에는 각 항목의 경관기준의 반영정도를 자가판단하여 4단계 중에 해당하는 숫자를 기입함
 ※ 항목의 검토 내용에 관한 자세한 설명은 보고서 5장 '조망 경관설계지침'의 세부내용을 참조함

■ RL-10(외부공간경관)

구분	키워드	주요내용(방향)	강제여부	
			필수	권장
외부공간 경관	마을 공동쉼터	· 마을의 중심 커뮤니티 공간이면서 상징공간이 될 수 있도록 조성함		○
		· 공원과 차별화 될 수 있도록 소규모로 조성하고, 주변여건 및 주민들의 여가 활동을 고려하여 시설계획을 수립		○
		· 쉼터에 도입되는 시설물은 목재, 석재 등 자연적인 소재를 이용한 시설물을 선정하도록 함		○
	공동 주차장	· 마을 전체의 경관을 고려하여 과도한 시설설치를 제한		○
		· 마을진입로주변, 주요 공공시설주변에 설치하여 활용성을 높일 수 있도록 하고, 이용객수 등을 고려하여 적정규모로 조성		○
		· 포장은 친환경적인 재료인 잔디블럭, 투수성 블록 등 투수성과 자연미를 강조하는 재료사용		○
		· 차량에 그늘을 제공할 수 있도록 녹음식재를 주차장 경계부에 식재		○
	버스정류장	· 지역성을 대표하고 마을 고유 특성을 반영하여 특색있는 테마시설로 조성		○
	공동화장실	· 건물의 형태 및 재료는 주변 경관과 조화가 될 수 있는 형태로 조성함		○
		· 건물주변은 초화류나 관목류를 식재하여 쾌적한 공간분위기를 연출		○
	공원	· 마을 내 역사·문화자원이나, 자연자원 등과 연계하여 조성하도록 함		○
		· 주변자원과의 이질감이 연출되지 않도록 시설물, 식재, 색채 등을 고려한 공원조성계획을 수립함		○
	정자	· 형태는 마을특성에 맞도록 조성하고 주변과의 조화를 고려		○
		· 외부 경관을 조망할 수 있는 위치에 배치		○
	파고라	· 목재로 만든 파고라 위에 등나무, 능소화, 장미, 수세미, 나팔꽃 등의 덩굴성 식물을 식재하여 그늘을 제공		○
	벤치	· 휴먼스케일에 알맞은 규격으로 설치하여 편안하게 이용하도록 함		○
		· 이용률이 떨어져 방치되지 않도록 유지·관리		○
	야외탁자 벤치	· 저습지, 먼지가 일어나기 쉬운 곳은 피하고 붕괴 및 기타 위험요소가 없는 장소에 배치		○
		· 탁자는 의자 사이는 간격을 적절히 띄워서 몸이 들어가기 쉽도록 하고, 앉았을 때 발을 놓을 수 있는 공간을 두고 인간의 신체구조에 맞게 설치		○

자가진단	3 : 우수	2 : 양호	1 : 보통	0 : 미흡	× : 해당사항없음
------	--------	--------	--------	--------	------------

※ 평가란에는 각 항목의 경관기준의 반영정도를 자가판단하여 4단계 중에 해당하는 숫자를 기입함

※ 항목의 검토 내용에 관한 자세한 설명은 보고서 5장 '조망 경관설계지침'의 세부내용을 참조함

■ RL-11(기타 시설물경관)

구분	키워드	주요내용(방향)	강제여부	
			필수	권장
기타 시설물 경관	안내표지판	· 마을 내부 안내판은 모두 유사한 형태로 조성하여 통일감을 부여하도록 함	○	
		· 마을만의 고유특성을 살려 자연친화적인 재료를 사용하여 제작 설치		○
		· 어른, 어린이, 휠체어를 이용하는 사람들의 눈높이를 고려하여 바닥에서 1,350mm높이에 그래픽 중심점이 위치할 수 있도록 함		○
		· 본문내용의 글자크기는 거리 3m를 기준으로 높이 200mm이상을 권장		○
		· 시설물과의 거리를 3m기준으로 바닥면에서 본문내용까지의 거리를 900mm에서 시작하여 2,100mm까지의(사이거리 1,200mm)통상시아에 넣을 것을 권장		○
	숫대·장승	· 장승과 숫대의 배치방법과 제작은 마을의 안녕과 풍년을 기원하는 본래의 전통적인 상징요소의 기능을 최대한 살릴 수 있도록 함		○
		· 대부분 목재를 이용하고, 벽수와 같이 변용되어 석재를 활용하여 상징적으로 조성하기도 함		○
	수목식재	· 마을경관의 향상 및 주변 경관과의 조화를 고려하여 전체공간별 성격 및 기능에 맞는 식재계획을 수립함		○
		· 식재는 장소성 및 정체성 제고, 경관 연속성 및 흥미 유발, 프라이버시 보호 및 쾌적한 공간 형성 등 다양한 효과연출을 위해 사용		○
		· 보행유도 및 공간간의 연결기능을 부각시키며 경관의 질을 향상시킬 수 있는 수종을 선정하여 식재함		○
		· 가로수는 그늘이 주변 농업 생산환경에 미치는 영향을 최소화 할 수 있도록 형태 및 배치를 고려한 식재계획을 수립함		○
		· 마을진입도로 가로수는 도로의 최소 유효 보도폭에 2m를 확보하여 식재		○
		· 가로수의 돌출되는 가지로 인한 교통장애방지를 위해 보차도 경계석에서 0.5m이상 보도 내측에 식재함		○
		· 가로수는 6~8m간격으로 식재하되, 신호등이 있는 경우는 신호등을 가리지 않는 위치에 식재함		○
		· 가로수 식재를 위한 띠녹지를 만들어 하부목과 동시에 식재하도록 유도		○

자가진단	3 : 우수	2 : 양호	1 : 보통	0 : 미흡	× : 해당사항없음
------	--------	--------	--------	--------	------------

※ 평가란에는 각 항목의 경관기준의 반영정도를 자가판단하여 4단계 중에 해당하는 숫자를 기입함

※ 항목의 검토 내용에 관한 자세한 설명은 보고서 5장 조망 경관설계지침의 세부내용을 참조함

■ RL-12(생활경관 색채)

구분	키워드	주요내용(방향)	강제여부	
			필수	권장
생활경관 색채	주거	· 주거공간의 색채계획은 입지유형별 자연경관 특성에 따라 구분하여 계획		○
		· 입지유형은 산지, 평야, 강변, 해변 등으로 구분할 수 있으며, 입지유형별 자연경관 색채와 조화될 수 있도록 계획하도록 유도		○
		· 마을의 전통적, 역사적, 문화적 경관특성을 반영하여 색채 계획		○
		· 농어촌 주택의 형태와 재료 특성에 따라서, 지붕, 벽, 담, 대문 등을 구분하여 적용		○
		· 기존 주택의 색채정비는 현 시설의 재료가 갖고 있는 특성과 형태를 고려		○
		· 보존가치가 있는 기와집, 너와집, 초가집, 굴피집 등의 색채정비는 주택의 원형 재료와 색채로 정비		○
	가로	· 마을 진입도로, 내부도로의 포장재료 색채는 고채도의 원색을 지양		○
		· 산책로, 테마로, 등산로, 자전거도로 등의 포장 재료는 흙 포장으로 하고, 배수가 불량한 곳은 마사토, 쇄석 등을 사용하여 자연경관과 조화되도록 조성		○
		· 가로에 설치되는 안내표지판, 마을상징물, 버스승강대 등은 가급적 석재나 목재를 사용하여 자연경관과 조화되도록 계획		○
	건축	· 마을회관, 경로당, 건강 증진실, 찜질방, 농특산물 판매장 등의 색채는 주거공간 색채경관과 구분하여 적용		○
		· 주거시설보다 규모가 크므로 자연경관과 대비되지 않고, 유사 조화되도록 계획		○

자가진단	3 : 우수	2 : 양호	1 : 보통	0 : 미흡	× : 해당사항없음
------	--------	--------	--------	--------	------------

※ 평가란에는 각 항목의 경관기준의 반영정도를 자가판단하여 4단계 중에 해당하는 숫자를 기입함

※ 항목의 검토 내용에 관한 자세한 설명은 보고서 5장 '조망 경관설계지침'의 세부내용을 참조함

■ RL-13(역사문화경관 색채)

구분	키워드	주요내용(방향)	강제여부	
			필수	권장
역사문화 경관 색채	보존적 측면	· 문화재로 지정된 시설물의 색채 정비는 채색재료, 도안, 색채 모두 원형 그대로 보존될 수 있도록 계획		○
		· 문화재는 아니지만, 가치가 있는 시설물의 색채정비도 가급적 원형을 그대로 보존하며, 유성 페인트로 무분별하게 채색하지 않도록 유도		○
	개발적 측면	· 기와집, 너와집, 굴피집, 초가집 등은 재료와 색채, 형태 등을 원형 그대로 개발, 보존 될 수 있도록 계획		○
		· 마을이나 지역특성을 반영하고 있는 저장고, 방앗간, 정자, 서낭당 등 향토역사 문화재들도 색채와 재료, 형태 등을 원형 그대로 개발, 보존될 수 있도록 계획		○
		· 기와지붕의 정비는 페인트를 통한 채색이 아닌, 기와자체를 교체		○
		· 창호, 기둥, 서까래, 벽 등의 정비도 페인트로 채색하지 않고, 원형 재료 사용		○
		· 마당, 진입로, 안내판 등은 흙, 돌, 목재 등의 친환경 자연재료 사용		○
		· 문화재 인근 시설물의 색채는 유목성을 낮추어서, 문화재의 색채경관을 압도하지 않도록 계획		○
	주변시설			○

자가진단	3 : 우수	2 : 양호	1 : 보통	0 : 미흡	× : 해당사항없음
------	--------	--------	--------	--------	------------

※ 평가란에는 각 항목의 경관기준의 반영정도를 자가판단하여 4단계 중에 해당하는 숫자를 기입함

※ 항목의 검토 내용에 관한 자세한 설명은 보고서 5장 '조망 경관설계지침'의 세부내용을 참조함

■ RL-14(외부공간시설물 및 광고물 색채)

구분	키워드	주요내용(방향)	강제여부	
			필수	권장
외부공간 시설물 및 광고물 색채	외부공간 및 세부시설	· 마을마당, 버스정류장 등 세부시설도 생활경관 색채가이드라인에 준하여 적용		○
		· 가급적 자연재료를 사용하여 자연환경색채와 조화되도록 조성		○
		· 장승, 솟대, 기타 마을상징물들은 이들의 전통색채와 재료로 계획		○
	표식시설물 및 상업광고물	· 표식시설물의 색채는 생활경관이나, 외부공간 등 기타 시설물의 색채와 구분하여 개발 적용		○
		· 표식시설물의 색채는 지역 색을 고려		○
		· 상업광고물에 사용하는 색의 수 및 주조색/강조색의 면적비를 제한		○
		· 상업적 외부광고물은 권장색채 매뉴얼을 준수		○
		· 상업광고물은 주조색, 보조색, 강조색을 구분하여 개발		○

자가진단	3 : 우수	2 : 양호	1 : 보통	0 : 미흡	× : 해당사항없음
------	--------	--------	--------	--------	------------

※ 평가란에는 각 항목의 경관기준의 반영정도를 자가판단하여 4단계 중에 해당하는 숫자를 기입함

※ 항목의 검토 내용에 관한 자세한 설명은 보고서 5장 '조망 경관설계지침'의 세부내용을 참조함

Ⅲ. 중점경관관리구역 체크리스트



1) 중점경관관리구역 공통체크리스트

■ 도시공간 및 이미지 체크리스트

구분	키워드	주요내용(방향)	주체		강제여부	
			공공	민간	필수	권장
도시 공간 및 이미지	토지이용패턴	· 형질변경 최소화 및 물건적치행위 최소화	○	○	○	
		· 계획적 토지이용	○	○	○	
	환경·생태	· 환경친화적 에너지 및 자원 재활용 유도	○	○	○	
		· 단절된 생태계 및 산림의 연결	○	○	○	
	가구·획지계획	· 중점경관관리구역내 산지 및 구릉지 개발 제한	○			○
		· 주변과의 조화를 고려한 가구·획지계획	○	○		○
	보행자 공간	· 보행동선의 유기적 연계(지역 커뮤니티 활성화)	○			○
		· 보도 시설물은 유니버설 디자인 지침을 준용	○			○
		· 보행밀도가 높은 횡단보도는 차별화하여 보행 안정성 및 경관개선	○		○	
		· 주변환경과의 관계성을 고려하여 보행자 공간 조성	○			○
	도로	· 도로조성시 절·성도면 최소화 및 경사면 녹화	○		○	
		· 도심지 도로면 녹지대 조성시 우수침투가 가능하도록 조성	○		○	
		· 해안도로 정비시 지형 특성을 반영하여 계획	○			○
		· 주요 횡단보도 포장재질의 차별화	○			○
		· 주요 교차로 교통광장 녹화 및 상징시설물 설치	○			○
	주차장	· 공용주차장 운영으로 불법 주정차 방지	○		○	
		· 주차장 설치 시 그늘식재 및 자연친화적 포장재료 권장	○	○		○
		· 주거지역내 담장을 활용한 주차장 조성(서천읍, 장항읍)		○		○
	오픈스페이스	· 소규모 오픈스페이스 조성(한평공원, 삼지공원 등)	○	○		○
		· 오픈스페이스 조성시 인근 공원·녹지와 연계 고려	○	○		○
		· 수변지역에는 수변과 건축물 사이 완충녹지 조성 권장	○	○		○
		· 오픈스페이스를 활용한 다양한 축제 및 행사 개최	○	○		○
	공원·녹지	· 자연친화적 공원·녹지 조성	○			○
		· 접근이 용이한 공원·녹지 조성	○			○
		· 주요 진입로 상징경관거점 조성	○			○
		· 경관녹지, 완충녹지 등의 확보를 통한 녹시율 확보	○			○
		· 주요 도로면 가로수 식재(향토수종 권장)	○			○
		· 시각적 경관저해시설로부터 완충녹지 조성	○			○
		· 해안변 공원·녹지조성시 염분에 강한 지역수종 선택 및 다층구조식재 도입	○			○
		· 기존 농어촌마을의 마을숲, 정자목, 당산목, 대숲 등 보전	○	○		○
	경관이미지	· 주요 결절부 경관형성	○			○
		· 구릉지 및 하천경관 생태적 연속성확보	○	○		○
		· 주요 문화경관거점 왜소화 방지	○		○	
	스카이라인	· 주변 건물과 조화되는 건축물 높이 유도	○	○		○
		· 배경이 되는 산림과 조화로운 스카이라인 계획	○	○		○
		· 구릉지에 입지하는 건축물은 산지 스카이라인을 고려하여 계획	○	○		○
		· 수변 및 해안에서 멀어질수록 높고 규모가 큰 건축물이 입지하도록 하여 완만한 스카이라인 형성	○	○		○
	도시 맥락	· 기존 도시의 맥락과 관계성 유지	○	○		○
		· 주변과의 관계성을 고려한 건축계획	○	○		○

자가진단	3 : 우수	2 : 양호	1 : 보통	0 : 미흡	× : 해당사항없음
------	--------	--------	--------	--------	------------

※ 평가란에는 각 항목의 경관기준의 반영정도를 자가판단하여 4단계 중에 해당하는 숫자를 기입함

※ 항목의 검토 내용에 관한 자세한 설명은 보고서 5장 '조망 경관설계지침'의 세부내용을 참조함

■ 건축물 및 주변공간 체크리스트

구분	키워드	주요내용(방향)	주체		강제여부	
			공공	민간	필수	권장
건축물 및 주변 공간	건축물 규모	· 용도지역에 의한 건축물 층수를 적용하되 주변지역에 맞는 높이 유도	○	○		○
		· 획일적인 건축규모에의한 위압경관 지양		○		○
		· 적정밀도를 유지하여 과밀화로 인한 혼잡한 경관 지양	○	○		○
	건축물 용도	· 획일적인 건축용도를 지양하고 다양한 용도가 혼합된 건축 지양	○	○		○
		· 저층부는 가로 연속성을 고려하여 다양한 활동 및 프로그램이 가능하도록 조성	○	○		○
		· 문화재주변 경관저해용 건축용도 입지 지양	○		○	
	건축물 위치(배치)	· 골프연습장 등 규모가 큰 시설의 입지 지양	○	○		○
		· 주요 결절부지점 및 공공건축물의 랜드마크화	○	○		○
		· 획일적인 건축배치를 지양하고 조망 및 주변관계를 고려한 배치		○		○
		· 주요 배후경관(산림)으로의 조망을 확보하고, 지형적 특성을 고려한 건축배치		○		○
		· 주변 건축물과의 조화를 도모하고 지역특색이 나타나도록 계획	○	○		○
		· 해안 경관가이드라인상 해안선 보호구역내 건축물 입지제한	○	○		○
	건축물 형태(디자인)	· 창고, 축사, 공장 등 중점경관관리구역내 경관과 조화되지 않는 건축물 배치 지양		○		○
		· 건축형태는 대규모 단일매스를 지양하고 분절된 형태 권장		○		○
		· 지붕형태는 주변과의 관계를 고려하여 계획		○		○
		· 건축물의 높이, 형태, 지붕, 색채, 외관은 통일감 있게 조성		○		○
		· 국적불명의 건축형태 및 건축양식 지양		○		○
		· 판상형 형태의 건물 지양		○		○
		· 지역적 맥락 및 장소성을 살리는 계획으로 주변 경관과 조화 유도		○		○
		· 역사적 건축물 주변의 건축은 역사자원과의 연계성 고려한 디자인		○		○
	건축물 외관	· 가로변은 연속성을 고려하여 주변과 조화되도록 유도		○		○
		· 노후된 건축물의 리모델링		○		○
		· 농어촌 주택의 리모델링시 '농어촌표준주택' 권장		○		○
		· 슬레이트가 사용된 농어촌 주택 지붕 철거	○	○		○
	대지내 공지	· 전면공지, 공공공지, 공개공지의 조성	○	○		○
		· 담장을 활용한 쌈지공원 조성 권장		○		○
	대지내 조경	· 슬라브형 건물에 옥상녹화 권장(경량형)		○		○
		· 신축건물의 경우 옥상조경 및 벽면녹화 권장		○		○
		· 법적 대지내 조경면적 준수 및 주변 환경과의 관계성 고려		○		○
	건축물 간격	· 건축법에 의한 인동간격유지	○	○		○
		· 도로의 사선제한, 사선에 의한 계단형 건축 지양		○		○
		· 주변과의 관계요소를 고려하여 적정 간격 유지		○		○

자가진단	3 : 우수	2 : 양호	1 : 보통	0 : 미흡	× : 해당사항없음
------	--------	--------	--------	--------	------------

※ 평가란에는 각 항목의 경관기준의 반영정도를 자가판단하여 4단계 중에 해당하는 숫자를 기입함

※ 항목의 검토 내용에 관한 자세한 설명은 보고서 5장 '조망 경관설계지침'의 세부내용을 참조함

도시시설 체크리스트

구분	키워드	주요내용(방향)	주체		강제여부	
			공공	민간	필수	권장
도시 시설	옥외광고물	· 건물 옥상부 과도한 광고물 및 시설 등 시각적 노출을 지양하고, 건축물 디자인과 조화유도	○	○		○
		· 간판의 크기는 최소화 하고 주변과 조화 유도	○	○		○
		· 국토교통부 옥외광고물 가이드라인 준수 유도	○	○	○	
	가로시설물	· 가로시설물은 통합 설치하여 가로시설물의 난립을 방지	○		○	
		· 가로경관은 국토교통부의 ‘보행자 중심의 가로경관 가이드라인’을 준용하도록 함	○	○		○
		· 가로이용 특성에 따라 도심상업, 복합용도, 근린상업, 아파트단지, 저층주거지 등 5개의 유형으로 구분하여 국토교통부 ‘보행자 중심의 가로경관 가이드라인’을 준용	○	○		○
		· 안내시설물은 가능한 통합 설치하여 수량을 최소화함	○	○		○
		· 가로 조형물 및 시설물은 충남 경관기본계획 ‘공공시설물 경관설계지침’ 권장	○		○	
		· 조명시설은 충남 경관기본계획 ‘공공시설물 경관설계지침’ 권장	○	○		○
		· 교통시설(버스정류장 등)은 충남 경관기본계획 ‘공공시설물 경관설계지침’ 권장	○	○		○
	색채	· 주변 환경과 조화되는 색채 권장		○		○
		· 동일 가시권에서는 통일감 있는 색채를 적용		○		○
		· 강조색 면적은 채색면적의 5%미만으로 제한		○		○
		· 옥외광고물 색채가이드라인		○		○
		· 바탕색	예 시			
색상 : G80Y ~ Y50R R80B ~ B, N, 흑색 : 10~60 순색량 : 2~30						
· 글자색		예 시				
색상 : all color 흑색 : 2~85 순색량 : 2~60						
· 가로시설물 색채 가이드라인				○		○
· 기조색		예 시				
색상 : all color 흑색 : 10~80 순색량 : 2~10						
· 상징색	예 시					
색상 : Y10R ~R10B R90B ~ G50Y 흑색 : 15~70 순색량 : 2~60						
야간조명	· 야간조명은 필요한 부분에 설치, 과도한 설치 지양		○		○	
	· 해안 및 수변지역에서는 발광 및 점멸하는 야간조명 지양	○	○		○	
기타시설물	· 경관저해시설물은 최소화하고 부득이한 경우 차폐시설물 및 식재도입	○	○		○	
	· 투명 방음벽 설치 유도, 과도한 방음벽 지양	○	○		○	
	· 전신주 지중화 유도	○			○	
	· 펜스, 난간 등 도로시설물은 통일감 있는 디자인으로 조성	○			○	

자가진단	3 : 우수	2 : 양호	1 : 보통	0 : 미흡	× : 해당사항없음
------	--------	--------	--------	--------	------------

※ 평가란에는 각 항목의 경관기준의 반영정도를 자가판단하여 4단계 중에 해당하는 숫자를 기입함

※ 항목의 검토 내용에 관한 자세한 설명은 보고서 5장 '조망 경관설계지침'의 세부내용을 참조함

■ 농촌시설 - 생산공간 체크리스트

구분	키워드	주요내용(방향)	주체		강제여부		
			공공	민간	필수	권장	
생산공간	일반교량	· 주변자연환경과 조화유도, 자연친화재료 사용 권장	○	○		○	
	보행교	· 기존 재료 및 구법의 복원과 활용으로 주변 경관과 조화되는 형태로 유도	○			○	
	하천	· 호안은 식생이 가능한 공법사용 권장(섬나무가지법, 버드나무가지법, 다공질 공업, 야자섬유를 묻기, 식생통나무 틀 공법 등)	○			○	
		· 농촌경관과 어울리는 재료·색채 고려하여 조성	○	○		○	
		· 하상깊이를 고려하여 여울과 소를 조성	○	○		○	
		· 어도는 규모, 위치, 홍수 시 수해 가능성, 유지관리, 경관적 측면 등을 종합적으로 고려하여 결정	○			○	
	농로	· 농로를 따라 경작지 경계부분에 막돌을 쌓아 경관향상 유도	○			○	
		· 농로와 주변 경관과 조화를 이루기 위한 식재권장(향토수종 및 유실수)		○		○	
	용·배수로	· 구조물화 된 용·배수로는 차폐 식재를 통한 경관훼손 저감		○		○	
	저수지	· 주변 자연과의 조화를 고려하여 친수성 식생 도입		○		○	
		· 수변공간을 감상할 수 있는 휴게공간 및 데크 권장(설치 시 이용자 수와 기능, 형태, 수위 등 고려)	○			○	
	공동퇴비장	· 중점관리구역 일원 공동퇴비장 입지 제한, 부득이한 경우 경관심의 후 입지하도록 유도	○	○		○	
	공동창고/집하장	· 자연재료를 사용한 벽체마감 권장		○		○	
		· 마을의 전반적인 지붕형태를 고려한 지붕계획		○		○	
		· 공동창고/집하장 색채 가이드라인		○		○	
		· 주조색	예시				
		색상 : G90Y ~ Y40R R90B ~B, N 흑색 : 2~30 순색량 : 2~10					
		· 보조색	예시				
		색상 : G90Y ~ Y40R G30Y ~G90Y, N 흑색 : 10~50 순색량 : 2~30					
		· 강조색	예시				
		색상 : Y70R ~ Y50R R90B ~G50Y, N 흑색 : 15~70 순색량 : 2~50					
		저온저장고	· 색채계획을 고려한 도색 및 주변 식재를 통한 차폐			○	
	· 저온창고 색채 가이드라인				○		○
	· 주조색		예시				
	색상 : G90Y ~ Y40R R90B ~B, N 흑색 : 2~30 순색량 : 2~10						

구분	키워드	주요내용(방향)	주체		강제여부	
			공공	민간	필수	권장
		<ul style="list-style-type: none"> 보조색 	예	시		
		색상 : G90Y ~ Y40R G30Y ~G90Y, N 흑색 : 10~50 순색량 : 2~30				
		<ul style="list-style-type: none"> 강조색 				
		색상 : Y70R ~ Y50R R90B ~G50Y, N 흑색 : 15~70 순색량 : 2~50				
농기계보관창고		<ul style="list-style-type: none"> 색채계획을 통한 도색 및 테마벽화 도입 			○	○
		<ul style="list-style-type: none"> 자연재료를 사용한 마감 권장 및 주변 식재를 통한 차폐 			○	○
		<ul style="list-style-type: none"> 농기계보관창고 색채 가이드라인 			○	○
		<ul style="list-style-type: none"> 주조색 	예	시		
		색상 : G90Y ~ Y40R R90B ~B, N 흑색 : 2~30 순색량 : 2~10				
		<ul style="list-style-type: none"> 보조색 				
		색상 : G90Y ~ Y40R G30Y ~G90Y, N 흑색 : 10~50 순색량 : 2~30				
		<ul style="list-style-type: none"> 강조색 				
		색상 : Y70R ~ Y50R R90B ~G50Y, N 흑색 : 15~70 순색량 : 2~50				
축사		<ul style="list-style-type: none"> 중점관리구역 일원 대규모 축사 입지 지양 			○	○
		<ul style="list-style-type: none"> 색채계획을 고려한 도색 및 주변 식재를 통한 차폐 			○	○
		<ul style="list-style-type: none"> 지붕면을 활용한 재생에너지설비 설치 권장 			○	○
		<ul style="list-style-type: none"> 축사 색채 가이드라인 			○	○
		<ul style="list-style-type: none"> 주조색 	예	시		
		색상 : G90Y ~ Y40R, R90B ~B, N 흑색 : 2~30 순색량 : 2~10				
		<ul style="list-style-type: none"> 보조색 				
		색상 : G90Y ~ Y40R G30Y ~G90Y, N 흑색 : 10~50 순색량 : 2~30				
		<ul style="list-style-type: none"> 강조색 				
		색상 : Y70R ~ Y50R R90B ~G50Y, N 흑색 : 15~70 순색량 : 2~50				

구분	키워드	주요내용(방향)	주체		강제여부	
			공공	민간	필수	권장
	공동건조가공시설	· 색채계획을 고려한 도색 및 주변 식재를 통한 차폐		○		○
		· 공동건조가공시설 색채 가이드라인		○		○
		· 주조색				
		색상 : G90Y ~ Y40R, R90B ~B, N 흑색 : 2~30 순색량 : 2~10	예			
			시			
		· 보조색				
		색상 : G90Y ~ Y40R G30Y ~G90Y, N 흑색 : 10~50 순색량 : 2~30	예			
			시			
		· 강조색				
		색상 : Y70R ~ Y50R R90B ~G50Y, N 흑색 : 15~70 순색량 : 2~50	예			
			시			
	담배건조장	· 외관정비를 통해 카페, 황토방, 민박 시설 등으로 용도전환을 통한 재활용 권장		○		○
	정미소	· 방치된 정미소 외벽을 마을과 조화되도록 벽화 및 조형물 설치 권장		○		○
		· 내부 시설 정비를 통해 공동체박물관 및 교육전시장, 농촌체험장 등으로 활용 권장		○		○
	미곡종합처리장	· 색채계획을 고려한 도색 및 주변 식재를 통한 차폐		○		○
		· 미곡종합처리장 색채 가이드라인		○		○
		· 주조색				
		색상 : G90Y ~ Y40R, R90B ~B, N 흑색 : 2~30 순색량 : 2~10	예			
			시			
		· 보조색				
		색상 : G90Y ~ Y40R G30Y ~G90Y, N 흑색 : 10~50 순색량 : 2~30	예			
			시			
		· 강조색				
		색상 : Y70R ~ Y50R R90B ~G50Y, N 흑색 : 15~70 순색량 : 2~50	예			
			시			
	공동작업장	· 주변 마을경관과 조화되는 색채 권장, 테마벽화 도입		○		○

구분	키워드	주요내용(방향)	주체		강제여부		
			공공	민간	필수	권장	
농특산물판매장		· 색채계획을 통해 마을의 경관요소로 활용		○		○	
		· 미곡종합처리장 색채 가이드라인		○		○	
		· 주조색	예 시				
		색상 : G90Y ~ Y40R, R90B ~B, N 흑색 : 2~30 순색량 : 2~10					
		· 보조색					
		색상 : G90Y ~ Y40R G30Y ~G90Y, N 흑색 : 10~50 순색량 : 2~30					
		· 강조색	예 시				
		색상 : Y70R ~ Y50R R90B ~G50Y, N 흑색 : 15~70 순색량 : 2~50					

자가진단	3 : 우수	2 : 양호	1 : 보통	0 : 미흡	× : 해당사항없음
------	--------	--------	--------	--------	------------

※ 평가란에는 각 항목의 경관기준의 반영정도를 자가판단하여 4단계 중에 해당하는 숫자를 기입함
 ※ 항목의 검토 내용에 관한 자세한 설명은 보고서 5장 '조망 경관설계지침'의 세부내용을 참조함

■ 농촌시설 - 주거공간 체크리스트

구분	키워드	주요내용(방향)	주체		강제여부		
			공공	민간	필수	권장	
주거 공간	주택	· 자연지형에 순응(절개지 지양), 신축시 주변 경관고려		○		○	
		· 건축색채 : 가급적 동일계열 색상으로 조성, 저채도 색상 유도		○		○	
		· 건축재료 : 주변 경관을 고려하여 친환경 소재 사용 권장		○		○	
		· 지붕 : 슬레이트 지붕 철거, 경사지붕 권장		○		○	
		· 농어촌주택 색채 가이드라인		○		○	
		· 구조색	예 시				
							
		· 보조색	예 시				
							
		· 강조색	예 시				
							
	· 색상 : Y ~ Y70R, N · 흑색 : 10~30 · 순색량 : 2~20						
	· 색상 : Y ~ R, N · 흑색 : 10~50 · 순색량 : 2~30						
	· 색상 : Y ~ R, N · 흑색 : 20~70 · 순색량 : 2~40						
	마을길	· 마을 담장과 조화되는 친환경소재 권장(석재, 자갈, 마사토 포장 등), 높이 1.2m이하로 유도	○	○		○	
	옹벽, 비탈면처리	· 주변 경관에 위압감을 주지 않도록 조성	○	○		○	
		· 권장사항 : 식생보강토 옹벽, 소나무 옹벽 등		○		○	
마을마당, 정자목	· 외래수종을 지양하고 향토수종 권장, 덩굴식재 및 하부 식재를 통한 연속경관 연출 권장		○		○		
	· 마당은 친환경 소재로 포장하고 정자목 주변은 마을 경관과 조화되는 시설(정자, 평상, 조형물)권장		○		○		
옹벽, 비탈면처리	· 주변 경관에 위압감을 주지 않도록 조성		○		○		
	· 권장사항 : 식생보강토 옹벽, 소나무 옹벽 등		○		○		
	· 외래수종을 지양하고 향토수종 권장, 덩굴식재 및 하부 식재를 통한 연속경관 연출 권장		○		○		
담장	· 마을을 테마로한 벽화조성으로 마을 경관요소로 활용		○		○		
	· 기존 담장과 조화되는 재료로 통일성 형성(재료, 높이, 형태)하고 위압감을 주지 않도록 조성		○		○		
태양광발전시설, 태양열집열판	· 자연친화적 소재 권장(생울타리, 돌담, 토담, 싸리담 등)		○		○		
	· 주변과 조화로운 구조물 설계를 적용한 태양광태양열 설치 권장		○		○		
	· 집열판 부착을 위해 추가 구조물을 설치하여 주변과 조화되지 않는 각도, 형태 지양		○		○		

구분	키워드	주요내용(방향)	주체		강제여부	
			공공	민간	필수	권장
	마을하수, 배수시설	· 명거 수로는 자연형으로 조성하여 수생 동, 식물이 서식할 수 있도록 유도(다공질 생태 수로 조성)	○	○		○
		· 기존 수로의 암거화 지양	○			○
	쓰레기수거장	· 쓰레기의 유실을 방지하는 가림막 설치 권장	○			
		· 주변환경과 조화되는 색채 및 주변 식재를 통한 차폐 유도	○	○		○
		· 기존 시설과 조화되는 재료를 선택하여 통일성 및 주변과의 조화 유도		○		○
	분리수거대	· 분리수거대 지붕설치와 주변 차폐시설 설치권장	○	○		○
		· 쓰레기의 유실을 방지하는 가림막 설치 권장	○			○
	전신주, 가로등	· 마을 테마와 어울리는 형태·색채 권장	○	○		○
		· 과도한 형태 및 조형성은 지양하고 지역성을 반영	○	○		○
		· 전신주는 가급적 지중화 방안 고려	○			○
	보안등	· 마을 테마와 어울리는 형태·색채 권장	○	○		○
		· 기능과 경관을 고려한 보행등 설치	○	○		○
	안내석	· 마을 경관과 조화되는 안내석 설치	○			○
	버스정류장	· 주변 경관의 색채와 조화되면서 마을 테마 반영 권장	○	○		○
		· 기존 구조물을 활용하여 리모델링 권장	○			○
	간판	· 마을 전체적으로 통일된 디자인으로 개성 있게 연출	○			○
		· 과도한 색채 사용 및 다양한 채색을 지양하고 주변과 조화되는 간판으로 유도		○		○

자가진단	3 : 우수	2 : 양호	1 : 보통	0 : 미흡	× : 해당사항없음
------	--------	--------	--------	--------	------------

※ 평가란에는 각 항목의 경관기준의 반영정도를 자가판단하여 4단계 중에 해당하는 숫자를 기입함

※ 항목의 검토 내용에 관한 자세한 설명은 보고서 5장 '조망 경관설계지침'의 세부내용을 참조함

■ 농촌시설 - 커뮤니티 및 기타 체크리스트

구분	키워드	주요내용(방향)	주체		강제여부	
			공공	민간	필수	권장
커뮤니티 공간	마을회관, 경로당	<ul style="list-style-type: none"> · 마을의 전반적인 경관을 고려한 계획(지붕, 색채, 형태 등) · 친환경 소재 사용, 주변과 조화되는 색채 권장 	○	○		○
	커뮤니티센터	<ul style="list-style-type: none"> · 기존 건물 리모델링 권장 (작은 도서관, 마을 회관, 도농교류교육장 등) · 과도한 조형성 및 색채로 주변 경관과 이질감 지양 · 커뮤니티센터 색채 가이드라인 	○			○
		· 주조색		○		○
		색상 : Y10R ~ Y60R R80B ~ B 흑색 : 10~30 순색량 : 2~10	예			
			시			
		· 보조색				
		색상 : Y ~ Y80R R80B ~ G90Y 흑색 : 20~50 순색량 : 2~20	예			
			시			
		· 강조색				
		색상 : Y ~ R30B R80B ~ G90Y 흑색 : 20~70 순색량 : 2~40	예			
			시			
	공동화장실	<ul style="list-style-type: none"> · 자연재료를 이용한 벽체 마감 권장 · 주변 경관과 조화되는 색채·형태 권장 		○		○
	전망대	· 과도한 디자인을 지양하고 주변 경관과 조화되는 색채, 형태, 재료 사용	○	○		○
	정자	· 친환경적이고 경관과 조화되는 재료 권장	○	○		○
	생태연못 및 습지	<ul style="list-style-type: none"> · 기존 연못 및 습지는 자정역할을 할 수 있도록 고려 · 호안은 자연형 호안으로 조성하고 기존 실개울과 수림대를 연계하도록 유도 	○	○		○
커뮤니티 공간	자전거길	<ul style="list-style-type: none"> · 주변 경관과 조화되는 자전거 도로 조성 · 사고 위험성으로 보도 내 자전거도로 신설 지양 	○	○		○
	주차장	<ul style="list-style-type: none"> · 투수성 포장재료 사용 권장(마사토, 식생블럭 등) · 주변 환경과 기능, 형태, 색채 등이 조화되도록 유도 	○	○		○
	폐교	<ul style="list-style-type: none"> · 리모델링을 통하여 다양한 용도로 전환 유도(놀이학교, 체험학교 등) · 주변 환경, 기존 건물, 마을과의 관계를 고려하여 계획 	○			○
	체험숙박시설	<ul style="list-style-type: none"> · 친환경 소재 사용, 주변과 조화되는 색채 권장 · 기존 마을과 조화되는 형태, 색채, 재료 선정으로 통일감 유도 · 체험숙박시설 색채 가이드라인 		○		○
		· 주조색		○		○
		색상 : Y20R ~ Y40R R90B, N 흑색 : 2~70 순색량 : 2~20	예			
			시			
		· 보조색				
		색상 : Y20R ~ Y40R R90B ~ B50G 흑색 : 10~40 순색량 : 2~30	예			
			시			

구분	키워드	주요내용(방향)	주체		강제여부	
			공공	민간	필수	권장
		· 강조색	예	시		
		색상 : Y20R ~ Y70R B ~ B50G 흑색 : 20~40 순색량 : 10~40				
	체육시설(실외)	· 마을과 조화되는 체육시설 선정(재료, 색채 등)	○	○		○
		· 농촌체험과 캠핑을 함께 즐길 수 있는 테마캠핑장으로 조성하고, 다양한 프로그램 구성	○	○		○
	야영장, 야외체험장	· 주변 환경과 조화되는 형태, 색채, 재료 사용 권장		○		○
		· 야영장, 야외체험장 색채 가이드라인		○		○
		· 구조색	예	시		
		색상 : G80Y ~ Y40R R80B ~ B 흑색 : 5~20 순색량 : 2~10				
		· 보조색	예	시		
		색상 : Y ~ R R80B ~ G90Y 흑색 : 10~50 순색량 : 10~30				
		· 강조색	예	시		
		색상 : Y ~ R R80B ~ G90Y 흑색 : 20~70 순색량 : 2~40				
	종합안내판	· 과도한 장식, 조형성, 색채 사용 지양	○	○		○
		· 안내판 기능저하 방지를 위한 재료선택과 구법 선정	○	○		○
		· 종합안내판 색채 가이드라인	○	○		○
		· 바탕색	예	시		
		색상 : G80Y ~ Y40R R80B ~ B 흑색 : 5~20 순색량 : 2~10				
		· 글자색	예	시		
		색상 : all color 흑색 : 2~85 순색량 : 2~60				
	방향안내표지판	· 과도한 장식, 조형성, 색채 사용 지양	○	○		○
기타	전통건축물	· 기와집, 초가집, 너와집 등 보존상태가 양호한 주택과 사당, 제실, 솟대, 장승 등 전통시설은 유지·보수 권장	○	○		○
	역사유적경관	· 원형을 최대한 보존하고 훼손을 방지하기 위한 보호시설 권장	○	○	○	
		· 유적 보호시설은 주변과 조화되는 형태, 색채, 재료 권장	○	○		○

자가진단	3 : 우수	2 : 양호	1 : 보통	0 : 미흡	× : 해당사항없음
------	--------	--------	--------	--------	------------

※ 평가란에는 각 항목의 경관기준의 반영정도를 자가판단하여 4단계 중에 해당하는 숫자를 기입함

※ 항목의 검토 내용에 관한 자세한 설명은 보고서 5장 '조망 경관설계지침'의 세부내용을 참조함

2) 개별 중점경관관리구역 체크리스트

■ 장항읍 중심가로 체크리스트

구분	키워드	주요내용(방향)	필수	권장	평가
도시 공간 및 이미지	토지이용패턴	· 세장형 필지분할 지양 · 장항읍 특화거리 조성		○	
	환경생태	· 녹지네트워크 구축을 통한 녹색도시 조성 · 공업지역 경계부 완충녹지 확보를 통한 도시내 오염물질 저감	○	○	
	가구·획지계획	· 격자형 가로망에 적합한 획지 구성(통일성 유지)		○	
	보행자 공간	· 장서로 일부구간 보행자 전용도로 조성(주말) · 주요구간 자전거 도로의 조성		○	
	도로	· 계획도시인 장항읍에 맞는 격자형 도로망 유지	○		
		· D/H 비율 1~2에 맞는 도로 폭원 유지		○	
		· 보행자 전용도로 차량 출입 제한(주말) · 68호선 지방도, 성화로는 진입도로경관형성 및 특화 가로수 식재	○		
	주차장	· 주요 도로에서 주차장 진입 지양(이면도로 활용) · 장항로변 공용주차장운영 및 부설주차장 설치로 불법 주정차 방지		○	
	오픈스페이스	· 격자형 패턴에 조화되는 사각형 패턴의 오픈스페이스 조성 유도		○	
	공원·녹지	· 장항선 철도부지를 활용한 남북 녹지축 조성		○	
	경관이미지	· 장항로, 장서로 도로경관축 형성 · 주요 공공건축물 경관거점으로 조성(장항중앙 초등학교, 장항화물역, 장항버스공용정류장, 장항 전통시장 등)		○	
		· 장항 도선장 해안 조망권 확보		○	
	도시 맥락	· 근대도시의 장소성을 살린 계획 · 격자형 도시맥락에 부합하는 계획		○	
건축물 및 주변 공간	건축물 용도	· 신규 건축물의 경우 복합용도(Mixed-use)계획		○	
	건축물 위치(배치)	· 장항로 구간 건축선 후퇴 유도 - 건축선 이격으로 개방감 형성 및 보행 활성화 도모		○	
	건축물 형태(디자인)	· 장항버스터미널 리모델링 및 복합건축물 조성 · 역사적 건축물 주변의 건축은 역사자원과의 연계성 고려한 디자인		○	
	건축물 외관	· 저층부 재질은 자연재료 사용 권장		○	
		· 가로의 특성을 고려하여 통일성 있는 재료 사용 권장		○	
		· 노후된 건축물의 리모델링		○	
	대지내 공지	· 지구단위계획 수립시 공공보행통로 조성		○	
도시 시설	대지내 조경	· 슬라브형 건물에 옥상녹화 권장(경량형)		○	
	건축물 간격	· 세장형 필지의 경우 합벽건축 고려		○	
	옥외광고물	· 건축물의 외장재와 이질감이 생기지 않는 형태 · 장항읍에 맞는 옥외광고물 설치		○	
		· 도로와 보도의 주요 교차지점 포장의 차별화		○	
	가로시설물	· 휴식 및 편의 시설 증대 · 장항읍에 맞는 식재(가로수) 및 녹화 (향토수종 권장)		○	
		· 정보이용시설, 키오스크, 스트리트 퍼니처 조성		○	
	색채	· 색채는 공통경관가이드라인상 색채가이드라인 적용		○	
	야간조명	· 야간조명은 필요한 부분에 설치, 과도한 설치 지양		○	
	기타시설물	· 장항읍 인근 송전탑의 경우 일부 랜드마크적 디자인 적용 · 가로등에 배너를 설치하여 정보제공 및 가로 활기 부여		○	
		· 전신주 지중화 유도		○	

자가진단	3 : 우수	2 : 양호	1 : 보통	0 : 미흡	× : 해당사항없음
------	--------	--------	--------	--------	------------

※ 평가란에는 각 항목의 경관기준의 반영정도를 자가판단하여 4단계 중에 해당하는 숫자를 기입함

※ 항목의 검토 내용에 관한 자세한 설명은 보고서 5장 조망 경관설계지침의 세부내용을 참조함

■ 서천읍 중심가로 체크리스트

구분	키워드	주요내용(방향)	필수	권장	평가
도시 공간 및 이미지	토지이용패턴	· 세장형 필지분할 지양 · 서천읍 특화거리 조성		○	
	환경·생태	· 녹지네트워크 구축을 통한 녹색도시 조성 · 자연발생적 도시지역과 토지구획정리사업지구와의 조화유도		○	
	가구·획지계획	· 세장비 1:0.8~1.5 권장		○	
	보행자 공간	· 서천로 일부구간 보행자 전용도로 조성(주말) · 사곡로, 충절로 자전거도로 조성		○	
	도로	· 자연발생적 도로패턴과 계획 도로 간의 유기적 연계 · D/H 비율 1~2에 맞는 도로 폭원 유지 · 보행자 전용도로 차량 출입금지(주말) · 사곡로, 충절로는 진입도로 경관형성 및 특화 가로수 식재 · 주거지역내 담장을 활용한 주차장 조성		○	
	주차장	· 주요 도로에서 주차장 진입 지양(이면도로 활용)		○	
	오픈스페이스	· 서천초등학교, 서천중학교 담장을 활용한 쌈지공원 조성 · 서천군 배후산림과 연계한 공원·녹지 조성		○	
	공원·녹지	· 기존 녹지는 최대한 보전하며, 자연친화적 공원·녹지 조성		○	
	경관이미지	· 사곡로, 충절로 도로경관축 형성 · 주요 공공건축물 경관거점으로 조성(봄의 마을, 서천시외버스터미널, 서천군청, 서천 초등학교, 서천시장, 서천향교 등) · 배후산림에서의 조망권확보(서천읍성) · 거대한 규모 및 돌출건축물 지양, 역사자원의 조망확보(서천향교)		○	
	도시 맥락	· 역사적 장소성을 살린 계획		○	
	건축물 규모	· 배후산림에 인접하여 대규모 건축물 지양		○	
	건축물 위치(배치)	· 신규 건축물의 경우 복합용도(Mixed-use)계획 · 서천로 구간 건축선 후퇴 유도 - 건축선 이격으로 개방감 형성 및 보행 활성화 도모		○	
건축물 및 주변 공간	건축물 형태(디자인)	· 서천버스터미널 리모델링 및 복합건축물 조성 · 배후산림과의 연계성을 고려하여 테라스형 건축계획 · 역사적 건축물 주변의 건축은 역사자원과의 연계성 고려		○	
	건축물 외관	· 건물의 고층부는 멀리서도 눈에 띄기 때문에 배후 산림의 경관을 저해하지 않도록 고려		○	
	대지내 조경	· 지구단위계획 수립시 공공보행통로 조성		○	
	건축물 간격	· 배후산림에 조망축이 확보될 수 있도록 인접건물과의 인동간격 확보		○	
	옥외광고물	· 서천읍에 맞는 옥외광고물 설치 권장		○	
	가로시설물	· 장항읍에 맞는 식재(가로수) 및 녹화 (향토수종 권장) · 정보이용시설, 키오스크, 스트리트 퍼니처 조성		○	
도시 시설	색채	· 색채는 공통경관가이드라인상 색채가이드라인 적용		○	
	야간조명	· 야간조명은 필요한 부분에 설치, 과도한 설치 지양		○	
	기타시설물	· 가로등에 배너를 설치하여 정보제공 및 가로 활기 부여		○	

자가진단	3 : 우수	2 : 양호	1 : 보통	0 : 미흡	× : 해당사항없음
------	--------	--------	--------	--------	------------

※ 평가란에는 각 항목의 경관기준의 반영정도를 자가판단하여 4단계 중에 해당하는 숫자를 기입함

※ 항목의 검토 내용에 관한 자세한 설명은 보고서 5장 '조망 경관설계지침'의 세부내용을 참조함

장항제련소 체크리스트

구분	키워드	주요내용(방향)	필수	권장	평가
도시공간 및 이미지	토지이용패턴	· 용도지역 변경(환경부 매입부지 토지이용계획에 따름)	○		
	환경·생태	· 오염토양정화사업진행으로 생태적 건전성 유지		○	
		· 친환경에너지 사용으로 탄소배출 저감 계획	○		
	보행자 공간	· 장항제련소로 연결되는 보행동선 조성		○	
		· 68호선 지방도 자전거 도로 조성		○	
	도로	· 진입도로 경관형성 및 특화 가로수 식재		○	
		· 68호선 도로변 완충녹지 확보		○	
	오픈스페이스	· 오픈스페이스 조성시 인근 공원·녹지와 연계 고려		○	
	공원·녹지	· 경관녹지, 완충녹지 등의 확보를 통한 녹시율 확보		○	
		· 생태를 테마로한 공원·녹지 조성		○	
		· 생태적 천이개념을 도입한 공원·녹지 조성		○	
	경관이미지	· 장항제련소의 오염된 이미지를 탈피하여 청정이미지 구축	○		
건축물 및 주변 공간	스카이라인	· 주변 산림과 어우러지는 스카이라인 조성, 과도한 건축물 지양		○	
	도시 맥락	· 브라운 필드 재생에 맞는 장소적 맥락 고려		○	
	건축물 규모	· 대규모 건축물 지양하되, 지구단위계획을 통해 계획적 관리		○	
	건축물 용도	· 향후 계획과 부합하는 건축물 용도 입지		○	
	건축물 위치(배치)	· 전망산과의 관계, 진입로와의 관계를 고려하여 설정		○	
		· 건축물의 경우 68호선 도로변은 지구단위계획을 통한 계획적 관리		○	
	건축물 형태(디자인)	· 친환경소재를 도입한 생태적 건축		○	
도시 시설	건축물 외관	· 이중 외피형태를 취하는 생태건축 유도		○	
		· 주변 환경을 고려하여 가급적 경사형 지붕 유도		○	
	옥외광고물	· 과도한 옥외광고물 설치 제한	○		
		· 68호 도로변 옥외광고물 가급적 자제		○	
	가로시설물	· 장항제련소에 맞는 식재(가로수) 및 녹화 (향토수종 권장)		○	
		· 정보이용시설, 키오스크 조성		○	
	색채	· 색채는 공통경관가이드라인상 색채가이드라인 적용		○	
	야간조명	· 야간조명은 필요한 부분에 설치, 과도한 설치 지양		○	
	기타시설물	· 경관저해시설 철거 및 이전(굴뚝, 전신주 등)		○	

자가진단	3 : 우수	2 : 양호	1 : 보통	0 : 미흡	× : 해당사항없음
------	--------	--------	--------	--------	------------

※ 평가란에는 각 항목의 경관기준의 반영정도를 자가판단하여 4단계 중에 해당하는 숫자를 기입함

※ 항목의 검토 내용에 관한 자세한 설명은 보고서 5장 '조망 경관설계지침'의 세부내용을 참조함

장항국가생태산업단지 체크리스트

구분	키워드	주요내용(방향)	필수	권장	평가
도시 공간 및 이미지	토지이용패턴	· 장항생태산업단지 지형고시도면 준수 · 서천군만의 특색을 살린 생태 테마형 산업단지 조성	○		
	환경·생태	· 녹지네트워크 구축을 통한 생태산업단지 조성	○		
	가구·획지계획	· 지구단위계획구역에 의한 가구 및 획지 계획 준수	○		
	보행자 공간	· 상업지역내 특화거리 조성 · 자전거도로 조성을 통한 생태단지조성		○	
	도로	· 중앙분리대 식재를 통해 산업단지내 녹시율 증대 · 주요 교차로 교통광장 녹화 및 상경시설물 설치		○	
	주차장	· 주요 도로에서 주차장 진입 지양		○	
	오픈스페이스	· 주거 및 상업지역내 오픈스페이스 적극조성 -담장허물기, 학교경계부지 등 활용		○	
	공원·녹지	· 공업건축물 차폐를 위한 완충녹지 및 차폐식재 · 간선도로와 보조간선도로와 연계된 가로 녹지띠 형성		○	
	경관이미지	· 부채꼴모양의 통경축 확보		○	
	도시 맥락	· 장소의 잠재성을 드러내는 건축계획		○	
건축 물 및 주변 공간	건축물 규모	· 용도지역에 맞는 적정규모의 건축계획		○	
	건축물 용도	· 상업지역내 건축물의 경우 가로변에 상업시설 배치		○	
	건축물 위치(배치)	· 상업지역은 도로변에서 3m 이상 건축지정선 확보 -건축선 이격으로 개방감 형성 및 보행활성화		○	
	건축물 형태(디자인)	· 상업 및 주거지역은 필로티를 활용한 건축계획 · 상업 및 주거지역내 가로에 면한 건축물은 요철공간을 계획 - 보행환경의 개선 및 휴식공간 제공		○	
	건축물 외관	· 고층 공장건물의 경우 고층중층저층의 구분된 입면 디자인 유도 · 가로의 특성을 고려하여 통일성 있는 재료 사용 권장		○	
	대지내 공지	· 전면가로변 공개공지 및 녹지조성을 통한 보행 활력 유도 · 도로변 녹지대를 최대한 확보하여 가로공원 형태로 조성		○	
	대지내 조경	· 생태산업단지내 서천군생태도시가이드라인 준수 · 상업 및 주거지역내 평지붕 건축물인 경우 옥상녹화 권장		○	
도시 시설	옥외광고물	· 도로변 옥외광고물 규제		○	
	가로시설물	· 가로수는 향토수종 식재 권장, 주요보행로는 2열식재 · 정보이용시설, 키오스크 조성		○	
	색채	· 색채는 공통경관가이드라인상 색채가이드라인 적용 · 주변환경과 조화되는 색채 권장		○	
	야간조명	· 고층건물의 경우 야간경관을 활용하여 랜드마크 조성 · 주요 진입부 야간경관조명 계획		○	
	기타시설물	· 가로등에 배너를 설치하여 정보제공 및 가로 활기 부여 · 경관저해시설(송전·통신·광고탑) 설치 제한		○	

자가진단	3 : 우수	2 : 양호	1 : 보통	0 : 미흡	× : 해당사항없음
------	--------	--------	--------	--------	------------

※ 평가란에는 각 항목의 경관기준의 반영정도를 자가판단하여 4단계 중에 해당하는 숫자를 기입함

※ 항목의 검토 내용에 관한 자세한 설명은 보고서 5장 '조망 경관설계지침'의 세부내용을 참조함

■ 춘장대 · 비인항 일원 체크리스트

구분	키워드	주요내용(방향)	필수	권장	평가
도시 공간 및 이미지	토지이용패턴	· 농경지의 건축물 시설물(창고, 축사, 공장 등)의 개별입지 지양 · 춘장대 일원 지역특화거리 조성	○	○	
	환경·생태	· 서면일대 해양생태계 및 리아시스식 해안, 주요 산림자원 보전	○		
	보행자 공간	· 비인항, 홍원항 일원 보행자 도로 조성 · 수변 산책로, 데크 설치를 통한 수변 접근성 확보 · 춘장대 일원 보행자 도로 개선(보차 교차로 부분, 광장진입부 등)	○	○	
	도로	· 자연지형을 훼손하지 않는 해안경관도로 조성 · 춘장대-홍원항-비인항-동백나무숲은 연결하는 자전거도로 조성	○	○	
	오픈스페이스	· 해안과 건축물 사이 완충녹지 조성 · 해안선 보호구역으로부터 10m 폭원 이상의 완충공간 확보 · 수변공간 오픈스페이스 확충(수변데크, 생태담방로)		○	
		· 해안변 옹벽설치를 지양하고, 자연석, 식재 등으로 친수호안 조성		○	
		· 해안과 연결되는 공원·녹지 조성 및 방풍림 조성으로 녹시율 향상		○	
		· 비인항, 홍원항 일원 그물망 정비로 청정한 경관이미지 조성		○	
	공원·녹지	· 해안과 연결되는 공원·녹지 조성 및 방풍림 조성으로 녹시율 향상		○	
	경관이미지	· 비인항, 홍원항 일원 그물망 정비로 청정한 경관이미지 조성		○	
건축물 및 주변 공간	스카이라인	· 저층개발을 유도하여 급격한 스카이라인의 변화 방지		○	
	도시 맥락	· 춘장대일원은 휴양기능에 부합하는 이미지 조성 · 홍원항, 마랑포구일원은 어촌생활과 생태문화가 조화되는 이미지 조성		○	
	건축물 규모	· 해안경관가이드라인상 해안중점관리구역 가이드라인 준수 -시야확보를 위한 저층개발 및 해안선으로부터 45. 사선제한 등		○	
	건축물 용도	· 홍원항, 비인항 일원 숙박시설, 펜션, 횡집 등은 주변 시설과 조화 유도 · 중점관리구역내 농어촌지역 빈집 철거를 통해 미관 향상		○	
	건축물 위치(배치)	· 건축물은 해안방향에서 조망시 입면차폐도를 저감하는 개방적인 형태로 배치하여 통경축 확보 · 주변 건축물과의 조화를 도모하고 지역특색이 나타나도록 계획 · 해안에서의 개방성을 고려하여 판상형 형태를 제한 · 해안방향으로부터 부대설비의 노출을 제한 · 천공율을 최대한 높일 수 있도록 건축물을 배치 · 해안방향으로 건축물의 정면성을 확보 · 해안에서 조망되는 건축물의 장변 길이는 60m미만으로 유도 · 창고시설 등 건축물의 입면길이가 30m를 초과하지 않도록 유도하고 불가피할 경우 입면을 시각적으로 분절하여 조성		○	
		· 경사도 25%이상에서의 건축은 지형에 순응하는 테라스형 건축물 유도		○	
		· 경관에 위해되는 가설시설물 형태의 건축물 지양		○	
		· 춘장대 관광지역내 신축건물 전면공지는 해안방향으로 조성		○	
		· 춘장대 일원 해안으로부터의 통경축이 확보되는 간격 유지		○	
		· 건물 신축시 해안에서 바라보는 통경축을 고려하여 건물 간격 설정		○	
	건축물 형태(디자인)	· 해안에 면한 상업시설의 간판은 최소한으로 허용 · 광고물의 크기는 해안에서 조망시 돌출되지 않는 크기로 최소화 · 상업시설 옥외광고물은 지역정체성을 살린 통일감 있는 디자인 -이미지 설정, 형태, 재료, 색채 주민 협정 가능 -옥외광고물을 특화하는 주민협정 수립		○	
	대지내 공지	· 춘장대 관광지역내 신축건물 전면공지는 해안방향으로 조성		○	
	건축물 간격	· 춘장대 일원 해안으로부터의 통경축이 확보되는 간격 유지 · 건물 신축시 해안에서 바라보는 통경축을 고려하여 건물 간격 설정		○	
도시 시설	옥외광고물	· 해안에 면한 상업시설의 간판은 최소한으로 허용 · 광고물의 크기는 해안에서 조망시 돌출되지 않는 크기로 최소화 · 상업시설 옥외광고물은 지역정체성을 살린 통일감 있는 디자인 -이미지 설정, 형태, 재료, 색채 주민 협정 가능 -옥외광고물을 특화하는 주민협정 수립		○	
	가로시설물	· 해안 가로시설물은 염분에 강한 재료 사용		○	
	색채	· 색채는 공통경관가이드라인상 색채가이드라인 적용		○	
	기타시설물	· 등대, 방파제 등의 특징적인 어항시설은 특화하여 경관자원화 · 항구주변 천막구조물은 통일감 있는 디자인으로 조성 · 시각적 복잡도가 높은 불필요한 시설물 제거		○	

자가진단	3 : 우수	2 : 양호	1 : 보통	0 : 미흡	× : 해당사항없음
------	--------	--------	--------	--------	------------

※ 평가란에는 각 항목의 경관기준의 반영정도를 자가판단하여 4단계 중에 해당하는 숫자를 기입함

※ 항목의 검토 내용에 관한 자세한 설명은 보고서 5장 '조망 경관설계지침'의 세부내용을 참조함

■ 금강변 일원 체크리스트

구분	키워드	주요내용(방향)	필수	권장	평가			
도시 공간 및 이미지	토지이용패턴	· 금강수변지역 건축물시설물(창고, 축사, 공장 등)의 개별입지 지양 · 금강수변과 육지가 만나는 주연부(edge) 생태적 보전	○ ○					
	환경·생태	· 수변 녹지네트워크 구축을 통한 금강 블루네트워크 조성 · 비점오염원의 금강 유입방지 및 수변 생태계에 맞는 비오톱(biotop)조성 · 철새도래지 생태계 보전		○ ○ ○				
		보행자 공간	· 수변을 따라 생태탐방로 조성 · 수변 산책로, 수변 데크 설치를 통한 수변 접근성 확보 · 금강수변 자전거도로 조성		○ ○ ○			
			도로	· 수변 제방을 활용한 수변경관도로 조성 · 수변도로 가로수는 불규칙적 식재(이식)로 수변 조망권 확보		○ ○		
	주차장			· 차량 진출입로를 따로 개설하여 교통 혼잡 완화		○		
	오픈스페이스	· 수변과 건축물 사이 완충녹지 조성 · 제방에서 수변에 면하는 건축의 경우 10m이상 완충 오픈 스페이스 확보 · 수변공간 오픈스페이스 최소화하여 계획(생태계 보전) · 수변 옹벽설치 지양, 수변은 친환경소재로 정비 -서천군 생태도시가이드라인 준용		○ ○ ○ ○				
		공원·녹지	· 녹지조성시 수변식물 생태에 따라 조성 -서천군 생태도시가이드라인 준용		○			
			경관이미지	· 금강수변 연속경관 조망 관리 · 건축물 입지시 수변통경축 보호 · 주요 경관거점 주변 친수공간 및 포토 존 조성		○ ○ ○		
	스카이라인	· 저층개발을 유도하여 급격한 스카이라인의 변화 방지			○			
	건축 물 및 주변 공간	건축물 규모		· 시각확보를 위한 저층개발 및 금강제방 으로부터 15. 사선제한 유도		○		
		건축물 용도	· 숙박시설, 펜션, 찻집 등 상업시설 최소화 · 창고, 축사, 공장 등 제방인근지역 생태자연도를 고려하여 시설입지 지양 · 생태관광에 부합하는 용도의 갤러리, 생태학습장, 체험관 등으로 유도 · 기존 상업시설의 경우 리모델링을 통한 용도변경 추진		○ ○ ○ ○			
			건축물 위치(배치)	· 제방에서 수변쪽으로 건축물 입지 제한 · 건축물은 수변에서 조망시 입면차폐도를 저감하는 개방적인 형태로 배치하여 수변 통경축 확보 · 수변과 길산평야에서 보는 양면의 정면성 고려 · 건축물의 장변 길이는 30m미만으로 유도		○ ○ ○ ○		
				건축물 형태(디자인)	· 경사도 25%이상에서의 건축은 지형에 순응하는 테라스형 유도		○	
				대지내 공지	· 신축건물 전면공지는 수변방향으로 조성하여 친수공간 조성		○	
		대지내 조경	· 슬라브형 건물에 옥상녹화 권장(경량형)		○			
		건축물 간격	· 수변으로부터의 통경축이 확보되는 간격 유지		○			
도시 시설		옥외광고물	· 금강변에 면한 상업시설의 간판은 최소한으로 허용 · 29번 국도, 68번 지방도 가로변 옥외광고물 정비 · 상업시설 옥외광고물은 지역정체성을 나타낼 수 있도록 디자인 -이미지 설정, 형태, 재료, 색채 주민 협정 가능 -옥외광고물을 특화하는 주민협정 수립		○ ○ ○			
			가로시설물	· 휴식 및 편의 시설은 금강수변의 생태적 수용력을 넘지 않도록 고려		○		
			색채	· 색채는 공통경관가이드라인상 색채가이드라인 적용		○		
	야간조명	· 장군대교진입부 야간조명 설치		○				
	기타시설물	· 시각적 복잡도가 높은 불필요한 시설물 제거		○				

자가진단	3 : 우수	2 : 양호	1 : 보통	0 : 미흡	× : 해당사항없음
------	--------	--------	--------	--------	------------

※ 평가란에는 각 항목의 경관기준의 반영정도를 자가판단하여 4단계 중에 해당하는 숫자를 기입함

※ 항목의 검토 내용에 관한 자세한 설명은 보고서 5장 조망 경관설계지침의 세부내용을 참조함

■ 홍림저수지 일원 체크리스트

구분	키워드	주요내용(방향)	필수	권장	평가
도시 공간 및 이미지	토지이용패턴	· 형질변경, 토석채취, 토지분할 및 합필, 물건 적치행위 지양 · 구역내 건축물시설물(창고, 축사, 공장 등)의 개별입지 지양	○	○	
	환경·생태	· 호수변과 육지가 만나는 주연부(edge)의 생태적 보전 · 산지연접부의 특성을 고려하여 지형을 보전하고 환경친화적 개발 유도 · 호수 생태계에 맞는 비오톱(biotop)조성 및 비점오염원의 유입방지	○	○	
	보행자 공간	· 호수를 순환하는 생태탐방로를 조성 · 자연환경과 어울리는 재료 사용권장(데크, 투수성포장재 등)		○	
	도로	· 기존 4호선 도로는 지형을 고려한 유선형의 도로 패턴 유지 · 신규 4호선 공사에 의해 생기는 절성토면 녹화 · 4호선 국도와 철로와의 입체교차로 부분 완충식재 도입		○	
	오픈스페이스	· 신규 4호선 도로변 녹지대를 최대한 확보하여 녹시율 증대 - 도로변 호수 조망공간 및 휴식공간 조성 · 기존 4호선 도로는 가로공원 형태로 조성 · 호수로의 접근성을 위해 친수계단, 친수데크, 휴게시설 등 오픈스페이스 조성		○	
	공원·녹지	· 인공식물성 도입 - 철도교량의 위압경관 완화 및 건전한 호수 생태계 유지 · 생태공원에 맞는 식재계획(수변식재 및 다층식재)		○	
	경관이미지	· 생태공원을 조성하여 청정이미지 구축		○	
	스카이라인	· 호수변에서 멀어질수록 높고 규모가 큰 건축물 입지하도록 하여 완만한 스카이라인 형성		○	
	건축물 규모	· 시각확보 및 주변 경관 보호를 위해 저층개발 유도(1~3층) · 호수의 평균수위로부터 15. 사선제한 검토		○	
	건축물 용도	· 숙박시설, 펜션 등 최소화 · 향토음식점, 지역특화농산물 판매장 등 입지 유도		○	
건축물 및 주변 공간	건축물 위치(배치)	· 창고, 축사, 공장 등 유지 경계로부터 500m지점 까지 지양 · 도로변 건축물은 도로의 선형을 고려하여 배치 · 경사도 25%이상에서의 지형에서는 건축을 제한하고, 과도한 절·성토가 이루어지지 않도록 유도, 부득이한 경우 완충식재를 통한 경관저감방안 마련 · 주변환경과 조화를 도모하고 수변의 특색이 나타나도록 계획 · 호수변에서 조망되는 건축물의 장변 길이는 30m미만으로 제한 - 부득이한 경우 건물매스를 분절하여 배치 유도 · 호수방향으로부터 부대설비의 노출을 제한		○	
	건축물 형태(디자인)	· 건축물의 높이, 형태, 지붕, 색채, 외관은 통일감 있게 조성		○	
	건축물 외관	· 도로에서 주변 산과 조화를 이루도록 건축물의 지붕은 가급적 경사지붕으로 디자인		○	
	대지내 공지	· 대지내 공지는 호수방향에 면하도록 유도		○	
	건축물 간격	· 호수변에서 산림방향으로 조망축이 확보될 수 있도록 인동간격 확보		○	
	옥외광고물	· 상업시설 옥외광고물 최소화 · 도로변 대형 판류형 광고물을 제한하고 단순 지주형 유도		○	
	가로시설물	· 호수 경관과 조화되는 재질 및 형태를 지닌 시설물 권장		○	
도시 시설	색채	· 색채는 공통경관가이드라인상 색채가이드라인 적용		○	
	야간조명	· 청정지역을 고려한 호수변 야간조명을 특화		○	
	기타시설물	· 서식 동식물상 안내판 및 생태교육형 안내판 설치 · 호수경관에 저해되는 가설시설물(낙시시설 등) 제한		○	

자가진단	3 : 우수	2 : 양호	1 : 보통	0 : 미흡	× : 해당사항없음
------	--------	--------	--------	--------	------------

※ 평가란에는 각 항목의 경관기준의 반영정도를 자가판단하여 4단계 중에 해당하는 숫자를 기입함

※ 항목의 검토 내용에 관한 자세한 설명은 보고서 5장 '조망 경관설계지침'의 세부내용을 참조함

동부(봉선)저수지 일원 체크리스트

구분	키워드	주요내용(방향)	필수	권장	평가
도시 공간 및 이미지	토지이용패턴	· 형질변경, 토석채취, 토지분할 및 합필, 물건 적치행위 지양 · 구역내 건축물시설물(창고, 축사, 공장 등)의 개별입지 지양	○	○	
	환경·생태	· 호수변과 육지가 만나는 주연부(edge)의 생태적 보전 · 산지연접부의 특성을 고려하여 지형을 보전하고 환경친화적 개발 유도 · 호수 생태계에 맞는 비오톱(biotop)조성 및 비점오염원의 유입방지	○	○	
	보행자 공간	· 호수를 순환하는 생태탐방로 조성 · 자연환경과 어울리는 재료 사용권장(데크, 투수성포장재 등)		○	
	도로	· 기존 도로는 지형을 고려한 유선형의 도로 패턴 유지 · 호수 주변 도로변 호수 조망공간 및 휴식공간 조성		○	
	오픈스페이스	· 호수로의 접근성을 위해 친수계단, 친수데크, 휴게시설 등 오픈스페이스 조성		○	
	공원·녹지	· 건전한 호수 생태계 유지를 위한 인공식물성 도입 · 생태공원에 맞는 식재계획(수변식재 및 다층식재)		○	
	경관이미지	· 생태공원을 조성하여 청정이미지 구축		○	
	스카이라인	· 호수변에서 멀어질수록 높고 규모가 큰 건축물 입지하도록 하여 완만한 스카이라인 형성		○	
	건축물 규모	· 시각확보 및 주변 경관 보호를 위해 저층개발 유도(1~3층) · 호수의 평균수위로부터 15. 사선제한 검토		○	
건축물 및 주변 공간	건축물 용도	· 숙박시설, 펜션 등 최소화 · 향토음식점, 지역특화농산물 판매장 등 입지 유도 · 창고, 축사, 공장 등 유지 경계로부터 500m지점 까지 지양		○	
	건축물 위치(배치)	· 도로변 건축물은 도로의 선형을 고려하여 배치 · 경사도 25%이상에서의 지형에서는 건축을 제한하고, 과도한 절·성토가 이루어지지 않도록 유도, 부득이한 경우 완충식재를 통한 경관저감방안 마련 · 주변환경과 조화를 도모하고 수변의 특색이 나타나도록 계획 · 호수변에서 조망되는 건축물의 장변 길이는 30m미만으로 제한 · 부득이한 경우 건물매스를 분절하여 배치 유도 · 호수방향으로부터 부대설비의 노출을 제한		○	
	건축물 형태(디자인)	· 건축물의 높이, 형태, 지붕, 색채, 외관은 통일감 있게 조성		○	
	건축물 외관	· 도로에서 주변 산과 조화를 이루도록 건축물의 지붕은 가급적 경사 지붕으로 디자인		○	
	대지내 공지	· 대지내 공지는 호수방향에 면하도록 유도		○	
	건축물 간격	· 호수변에서 산림방향으로 조망축이 확보될 수 있도록 인동간격 확보		○	
	옥외광고물	· 상업시설 옥외광고물 최소화 · 도로변 대형 판류형 광고물을 제한하고 단순 지주형 유도		○	
	가로시설물	· 호수 경관과 조화되는 재질 및 형태를 지닌 시설물 권장		○	
	색채	· 색채는 공통경관가이드라인상 색채가이드라인 적용		○	
도시 시설	야간조명	· 청정지역을 고려한 호수변 야간조명을 특화		○	
	기타시설물	· 서식 동식물상 안내판 및 생태교육형 안내판 설치 · 호수경관에 저해되는 가설시설물(낙시시설 등) 제한		○	

자가진단	3 : 우수	2 : 양호	1 : 보통	0 : 미흡	× : 해당사항없음
------	--------	--------	--------	--------	------------

※ 평가란에는 각 항목의 경관기준의 반영정도를 자가판단하여 4단계 중에 해당하는 숫자를 기입함

※ 항목의 검토 내용에 관한 자세한 설명은 보고서 5장 '조망 경관설계지침'의 세부내용을 참조함

■ 문헌서원 일원 체크리스트

구분	키워드	주요내용(방향)	필수	권장	평가
도시 공간 및 이미지	토지이용패턴	· 문헌서원 일대 역사문화특구 조성	○		
	환경·생태	· 환경친화적 에너지 설치시(태양광·태양열 등) 문헌서원에서 바라보는 시각에서 가급적 노출 되지 않도록 고려	○		
		· 문헌서원을 위요하는 산림자원경관 보전	○		
		· 문헌서원 일대 유무형의 생활경관, 문화경관, 자연경관 보전		○	
	보행자 공간	· 문헌서원 진입부 보행자 공간 조성		○	
	도로	· 주요 교차로 상징시설물 설치 및 초점경관 형성		○	
	오픈스페이스	· 변화감 있는 진입부 조성을 위한 오픈 스페이스 조성		○	
		· 정자목 등을 활용한 소규모 오픈스페이스 조성		○	
	공원·녹지	· 문헌서원 전면부 공원·녹지 조성(전통조경 양식 권장)		○	
		· 문헌서원 배후의 송림보전(주변 잡목제거 및 주기적 간벌 시행)		○	
건축 물 및 주변 공간	경관이미지	· 역사문화경관과 어우러지는 전통조경을 테마로 조성 -식재는 서원과 연관성이 있는 수종 선택		○	
		· 역사문화경관 거점으로 서원이 가지는 정신수양의 의미 살림		○	
	스카이라인	· 문헌서원에서 내려다보는 조망경관 보호		○	
	도시 맥락	· 문헌서원과 조화되는 건축물 높이 유도		○	
	건축물 규모	· 역사적 의미를 살린 장소성 구현		○	
		· 문헌서원보다 규모가 큰 건축물 입지 제한		○	
	건축물 용도	· 문화재보호법 및 관련 규정에 의거한 높이 제한		○	
		· 문헌서원의 기능을 도와주는 용도의 건축물 -박물관, 전시관, 서원체험관, 기념품 판매점, 한옥민박 등		○	
	건축물 위치(배치)	· 문헌서원의 경관을 저해하지 않도록 배치		○	
		· 문헌서원 외곽부의 대규모 건축물 입지로 인한 왜소화 방지 유도 · 골프연습장, 창고, 축사, 공장등 문화재에 영향을 미치는 건축제한	○		
도시 시설	건축물 형태(디자인)	· 문헌서원에서 내려다보는 시각에서 방해되지 않도록 유도		○	
		· 전통건축양식에 어울리는 형태 디자인 유도		○	
	건축물 외관	· 역사적 건축물 주변의 건축은 역사자원과의 연계성 고려한 형태		○	
		· 인근 농어촌 주택의 경우 '농어촌표준주택'을 준수하나 문화재와 어울리는 외관으로 조성		○	
	대지내 공지	· 대문, 담장 등은 전통구조물에 어울리는 재료·형태 권장		○	
		· 역사자원의 시간적 흐름을 배려한 소재 선택(페인트 도장, 드라이 비트 등 시간이 지남에 따라 급격히 노후 되는 소재 지양)		○	
	대지내 조경	· 역사자원의 시간적 흐름을 배려한 소재 선택(페인트 도장, 드라이 비트 등 시간이 지남에 따라 급격히 노후 되는 소재 지양)		○	
		· 대지내 공지는 문헌서원 진입방향에 면하도록 조성		○	
	건축물 간격	· 조경양식은 전통조경양식 권장		○	
		· 문헌서원에서 내려다보는 통경축에 지장되지 않도록 건축물 간격유도		○	
도시 시설	옥외광고물	· 문화재건축과 이질감이 생기지 않는 형태		○	
		· 간판의 크기는 최소화 하고 주변과 조화 유도		○	
	가로시설물	· 보도의 포장·은 저채도의 색상을 가지는 석재 권장		○	
		· 휴식 및 편의 시설은 문헌서원과 어울리도록 조성		○	
	색채	· 가로시설물은 '문화재 공공디자인 가이드라인' 준수		○	
	야간조명	· 색채는 '문화재 공공 디자인 가이드라인' 준수		○	
도시 시설	기타시설물	· 문헌서원과 조화되는 야간조명 조성		○	
		· 문화재 안내판, 관리사무소, 휴식통 등 문화재주변 시설은 문화재경관과 조화로운 형태·색채로 조성		○	

자가진단	3 : 우수	2 : 양호	1 : 보통	0 : 미흡	× : 해당사항없음
------	--------	--------	--------	--------	------------

※ 평가란에는 각 항목의 경관기준의 반영정도를 자가판단하여 4단계 중에 해당하는 숫자를 기입함

※ 항목의 검토 내용에 관한 자세한 설명은 보고서 5장 '조망 경관설계지침'의 세부내용을 참조함

한산모시관 일원 체크리스트

구분	키워드	주요내용(방향)	필수	권장	평가
도시 공간 및 이미지	토지이용패턴	· 한산모시관특구와 서천한산소곡주특구의 연계	○		
	환경·생태	· 한산모시관을 위요하는 산림자원경관 보전		○	
	보행자 공간	· 인근 역사문화자원과 보행동선의 유기적 연계 -한산소곡주 특구와 연계되는 보행동선 조성		○	
		· 보도포장재는 문화재 경관과 어울리는 저채도의 석재 권장		○	
	도로	· 주요 진입부 상징시설물 조성		○	
	오픈스페이스	· 한산모시관과 어울리는 오픈스페이스 조성		○	
		· 오픈스페이스내 휴게시설 도입(방지형 연못, 벽천, 정자 등)		○	
		· 한산모시관 진입부 일부 가로수 이식으로 진입부의 인식성 향상		○	
	공원녹지	· 한산모시 홍보관 주변 일본식 조경양식(가이즈카 향나무 등) 변경 -전통조경 양식으로 조성		○	
		· 역사문화경관과 어우러지는 전통조경을 테마로 조성 -식재는 향토수종 및 전통수종 수종 선택		○	
건축 물 및 주변 공간	경관이미지	· 한산모시의 역사성과 문화성을 알리고 체험하는 역사문화경관 거점으로 조성		○	
	도시 맥락	· 역사적 의미를 살린 장소성 구현		○	
	건축물 규모	· 한산모시관, 홍보관보다 규모가 큰 건축물 입지 제한		○	
	건축물 용도	· 한산모시관의 기능을 도와주는 용도의 건축물 유도 -박물관, 전시관, 모시체험관, 연구소, 테마민박 등		○	
	건축물 위치(배치)	· 골프연습장, 창고, 축사, 공장 등 모시관에 영향을 미치는 건축물 입지 제한	○		
	건축물 형태(디자인)	· 전통건축양식에 어울리는 형태 디자인 유도		○	
	건축물 외관	· 대문, 담장 등은 전통구조물에 어울리는 재료·형태 권장		○	
		· 역사자원의 시간적 흐름을 배려한 소재 선택 -페인트 도장, 드라이브트 등 시간이 지남에 따라 급격히 노후되는 소재 지양		○	
	대지내 공치	· 대지내 공치는 광장에 면하도록 조성		○	
	대지내 조경	· 조경양식은 전통조경양식 권장		○	
도시 시설	건축물 간격	· 전통건축양식에 부합하는 건축 간격유도		○	
	옥외광고물	· 한산모시관과 이질감이 생기지 않는 형태		○	
	가로시설물	· 보도의 포장재는 저채도의 색상을 가지는 석재 권장		○	
		· 가로시설물은 '문화재 공공디자인 가이드라인' 준수		○	
	색채	· 색채는 '문화재 공공디자인 가이드라인' 사항 준수		○	
	야간조명	· 야간조명은 필요한 부분에 설치, 과도한 설치 지양		○	
도시 시설	기타시설물	· 안내판, 관리사무소, 휴지통 등 주변 시설은 한산모시관 경관과 조화로운 형태·색채로 조성		○	

자가진단	3 : 우수	2 : 양호	1 : 보통	0 : 미흡	× : 해당사항없음
------	--------	--------	--------	--------	------------

※ 평가란에는 각 항목의 경관기준의 반영정도를 자가판단하여 4단계 중에 해당하는 숫자를 기입함

※ 항목의 검토 내용에 관한 자세한 설명은 보고서 5장 '조망 경관설계지침'의 세부내용을 참조함

국립해양생물자원관 일원 체크리스트

구분	키워드	주요내용(방향)	필수	권장	평가
도시 공간 및 이미지	토지이용패턴	· 용도지역 변경(환경부 매입부지 토지이용계획에 의함) · 농경지의 건축물시설물(창고, 축사, 공장 등)의 개별입지 지양	○		
	환경·생태	· 장항송림욕장의 산림 및 갯벌 보전 · 농어촌 지역의 향토경관자원 보전(군우물, 소하천, 마을숲 등)	○	○	
	보행자 공간	· 자원관-송림욕장-청소년수련관을 연결하는 보행도로 조성		○	
	도로	· 수변 산책로, 데크 설치를 통한 수변 접근성 확보		○	
	오픈스페이스	· 자원관 진입도로 가로수 식재		○	
		· 해안과 건축물 사이 완충녹지 조성		○	
		· 해안선 보호구역으로부터 10m 폭원 이상의 완충공간 오픈스페이스 확보 유도		○	
	공원·녹지	· 수변공간 오픈스페이스 확충(수변데크, 생태탐방로)		○	
		· 해양생물자원관 외곽부와 신축건물간 완충녹지 10m 이상 확보		○	
건축물 및 주변 공간	경관이미지	· 해안과 해양생물자원관을 연결되는 공원·녹지 조성		○	
		· 녹지 조성시 염분에 강한 지역수종 선택, 다층구조 식재 도입		○	
		· 건물신축시 해양생물관의 이미지를 저해하지 않도록 유도		○	
	스카이라인	· 건축물 입지시 해안통경축 보호		○	
		· 저층개발을 유도하여 급격한 스카이라인의 변화 방지		○	
	건축물 규모	· 해안경관가이드라인상 해안중점관리구역 가이드라인 준수 -시야확보를 위한 저층개발 -해안선으로부터 45. 사선제한 등		○	
		· 농어촌지역에서는 경사도 20%이내 지역, 3층 규모로 한정		○	
		· 장항송림산림욕장내 건축물 신축 제한		○	
	건축물 용도	· 숙박시설, 펜션, 찻집 등 상업시설 최소화하고 장항송림, 해양생물자원관과 조화유도		○	
		· 생태관광에 부합하는 용도의 겹거리, 생태학습장, 체험관 등으로 유도		○	
	건축물 위치(배치)	· 해안 경관가이드라인상 해안선 보호구역내 입지제한	○		
		· 건축물은 해안방향에서 조망시 입면차폐도를 저감하는 개방적인 형태로 배치하여 통경축 확보		○	
		· 해안에서의 개방성을 고려하여 판상형 형태를 제한		○	
		· 해안방향으로부터 부대설비의 노출을 제한		○	
		· 담장, 벽면 등에 의한 차폐를 지양하고 녹지조성 권장		○	
		· 천공율을 최대한 높일 수 있도록 건축물을 배치		○	
		· 해안방향으로 건축물의 정면성을 확보		○	
		· 해안에서 조망되는 건축물의 장변 길이는 60m미만으로 유도		○	
	건축물 형태(디자인)	· 참고시설 등 건축물의 입면길이가 30m를 초과하지 않도록 유도하고, 불가피할 경우 입면을 시각적으로 분절하여 조성		○	
		· 경사도 25%이상에서의 건축은 지형에 순응하는 테라스형 유도		○	
		· 수평성을 강조하고, 절제된 매스 형태로 계획		○	
도시 시설	건축물 외관	· 구릉지에 입지하는 건축물은 식재차폐도를 30%이상 확보		○	
	대지내 공지	· 신축건물 전면공지는 수변방향으로 조성하여 친수공간 조성		○	
	건축물 간격	· 해안변 건물 입지시 해안에서 바라보는 통경축이 확보되는 간격유지		○	
	옥외광고물	· 상업시설 옥외광고물은 지역정체성을 살린 통일감 있는 디자인 -이미지 설정, 형태, 재료, 색채 주민 협정 가능 -옥외광고물을 특화하는 주민협정 수립		○	
	가로시설물	· 해안 가로시설물은 염분에 강한 재료 사용		○	
	색채	· 색채는 공통경관가이드라인상 색채가이드라인 적용		○	
	야간조명	· 친환경 에너지를 사용한 조명시설 권장		○	
	기타시설물	· 펜스, 난간 등 도로시설물은 통일감 있는 디자인으로 조성		○	

자가진단	3 : 우수	2 : 양호	1 : 보통	0 : 미흡	× : 해당사항없음
------	--------	--------	--------	--------	------------

※ 평가란에는 각 항목의 경관기준의 반영정도를 자가판단하여 4단계 중에 해당하는 숫자를 기입함

※ 항목의 검토 내용에 관한 자세한 설명은 보고서 5장 '조망 경관설계지침'의 세부내용을 참조함

국립생태원 일원 체크리스트

구분	키워드	주요내용(방향)	필수	권장	평가
도시 공간 및 이미지	토지이용패턴	· 농경지의 건축물·시설물(창고, 축사, 공장 등)의 개별입지 지양	○		
	환경·생태	· 금강수변과 육지가 만나는 주연부(edge) 생태적 보전	○		
		· 철새도래지 생태계 보전 및 수변 생태계 비오톱(biotop) 조성	○		
	보행자 공간	· 농어촌 지역의 향토경관자원 보전(군우물, 소하천, 배후산림 등)		○	
		· 장항역-국립생태원-금강하구둑-김인전공원-조류생태전시관을 연결하는 보행도로 및 자전거도로 조성		○	
	도로	· 수변 산책로, 데크 설치를 통해서 수변 접근성 확보		○	
		· 21호 국도 상징가로 조성 및 도로변 완충녹지 조성		○	
	오픈스페이스	· 도로와 철로의 교차부분 완충녹지 조성		○	
		· 금강하구둑 오픈스페이스와 생태원 간 유기적 연계성 고려		○	
	공원·녹지	· 수변공간 오픈스페이스 확충(수변데크, 생태탐방로)		○	
		· 국립생태원 외곽부와 신축건물 간 완충녹지 10m 이상 확보		○	
	경관이미지	· 금강수변과 국립생태원이 연결되는 그린네트워크 고려		○	
		· 기존 농어촌마을의 마을숲, 정자목, 당산목, 대숲 등 보전		○	
	스카이라인	· 21호선 국도 진입부를 서천의 관문경관거점으로 조성		○	
		· 김인전공원, 조류생태전시관에서 수변조망권 확보 및 포토 존 조성		○	
건축물 및 주변 공간	건축물 규모	· 건물신축시 국립생태원의 이미지를 저해하지 않도록 유도		○	
		· 저층개발을 유도하여 급격한 스카이라인의 변화 방지		○	
	도시 맥락	· 금강변에서 멀어질수록 높고 규모가 큰 건축물 입지하도록 하여 완만한 스카이라인 형성		○	
		· 생태계 연구의 메카로 서천군의 주요경관거점으로 조성	○		
	건축물 용도	· 금강수변은 저층규모의 건축물 유도		○	
		· 농어촌지역에서는 경사도 20%이내 지역, 3층 규모로 한정		○	
	건축물 위치(배치)	· 숙박시설, 펜션, 횃집 등 상업시설 최소화		○	
		· 생태관광에 부합하는 용도의 갤러리, 생태학습장, 체험관 등으로 유도		○	
	건축물 형태(디자인)	· 주변 지형에 순응하는 형태로 배치		○	
		· 건축물은 해안방향에서 조망시 입면차폐도를 저감하는 개방적인 형태로 배치하여 통경축 확보		○	
	건축물 외관	· 주변 건축물과의 조화를 도모하고 지역특색이 나타나도록 계획		○	
		· 21호선 국도변 연결지역 건축물 입지 지양하여 개방감 유도		○	
	대지내 공지	· 창고시설 등 건축물의 입면길이가 30m를 초과하지 않도록 유도, 불가피할 경우 입면을 시각적으로 분절하여 조성		○	
		· 경사도 25%이상에서의 건축은 지형에 순응하는 테라스형 유도		○	
	건축물 간격	· 수평성을 강조하고, 절제된 매스 형태로 계획		○	
· 금강하구둑 관광지인근은 특색있는 건축설계			○		
도시 시설	건축물 외관	· 구릉지에 입지하는 건축물은 식재차폐도를 30%이상 확보		○	
	대지내 공지	· 신축건물 전면공지는 가로변에 면하도록 조성		○	
	건축물 간격	· 농어촌 주택은 넓은 인동간격유지(프라이버시 유지)		○	
		· 신축건물은 주변자연환경을 고려하여 인동간격 조절		○	
	옥외광고물	· 중점관리구역내 상업시설의 간판은 최소한으로 허용		○	
도시 시설	가로시설물	· 21호 국도변 옥외광고물 최소화		○	
		· 21호 국도변 가로시설물 정비		○	
	색채	· 색채는 공통경관가이드라인상 색채가이드라인 적용		○	
		야간조명	· 친환경 에너지를 사용한 조명시설 권장		○
	기타시설물	· 펜스, 난간 등 도로시설물은 국립생태원 이미지를 고려하여 설치		○	

자가진단	3 : 우수	2 : 양호	1 : 보통	0 : 미흡	× : 해당사항없음
------	--------	--------	--------	--------	------------

※ 평가란에는 각 항목의 경관기준의 반영정도를 자가판단하여 4단계 중에 해당하는 숫자를 기입함

※ 항목의 검토 내용에 관한 자세한 설명은 보고서 5장 '조망 경관설계지침'의 세부내용을 참조함

■ 비인만 해안도로 체크리스트

구분	키워드	주요내용(방향)	필수	권장	평가
도시 공간 및 이미지	토지이용패턴	· 농경지의 건축물·시설물(창고, 축사, 공장 등)의 개별입지 지양	○		
	환경·생태	· 해안과 육지가 만나는 주연부(edge) 생태적 보전		○	
		· 철새도래지 생태계 보전 및 수변 생태계 비오톱(biotop) 조성		○	
		· 해안변 경관자원의 보전(방풍림, 리아시스식 해안)		○	
	보행자 공간	· 해안도로변 주요 조망지점에 갯벌체험로 조성		○	
		· 장구리-선도리-월하성을 잇는 자전거도로 조성		○	
		· 수변 산책로, 데크 설치를 통한 수변 접근성 확보		○	
	도로	· 해안도로변 가로수 식재 및 철조망 철거		○	
		· 주요 조망점 가로수는 불규칙적 식재로 수변 조망권 확보		○	
	주차장	· 해안도로변 주요 조망지점에 주차장 조성		○	
건축물 및 주변 공간	오픈스페이스	· 해안변 오픈스페이스 확충(수변데크, 갯벌탐방로)		○	
		· 해안도로변 주요 결절부 지점 소규모 오픈스페이스 조성		○	
	공원·녹지	· 해안도로변 방풍림 조성(향토수종 및 해송)		○	
	경관이미지	· 해안도로변 연속경관 유지 및 관리		○	
		· 해안도로변 갯벌체험마을을 중심으로 갯벌체험이미지 조성		○	
	스카이라인	· 해안에서 멀어질수록 높고 규모가 큰 건축물 입지하도록 하여 완만한 스카이라인 형성		○	
	건축물 규모	· 해안경관 관리 가이드라인상 해안중점관리구역 가이드라인 준수 -시야확보를 위한 저층개발 -해안선으로부터 45. 사선제한 등		○	
	건축물 용도	· 갯벌체험에 부합하는 용도의 갯벌학습장, 체험관 등으로 유도		○	
	건축물 위치(배치)	· 해안경관 관리 가이드라인상 해안선 보호구역내 건축물 입지제한		○	
		· 건축물은 해안방향에서 조망시 입면차폐도를 저감하는 개방적인 형태로 배치하여 통경축 확보		○	
		· 주변 건축물과의 조화를 도모하고 지역특색이 나타나도록 계획		○	
		· 해안방향으로부터 부대설비의 노출을 제한		○	
		· 천공율을 최대한 높일 수 있도록 건축물 배치		○	
		· 해안에서 조망되는 건축물의 장변 길이는 60m미만으로 제한		○	
		· 창고시설 등 건축물의 입면길이가 30m를 초과하지 않도록 유도하고, 불가피할 경우 입면을 시각적으로 분절하여 조성		○	
	건축물 형태(디자인)	· 경사도 25%이상에서의 지형에서는 건축을 제한하고, 과도한 절·성토가 이루어지지 않도록 유도하고 완충식재를 통한 경관저감방안 마련		○	
		· 경사도 25%이상에서의 건축은 지형에 순응하는 테라스형 유도		○	
	건축물 외관	· 수평성을 강조하고, 절제된 매스 형태로 계획		○	
		· 구릉지에 입지하는 건축물은 식재차폐도를 30%이상 확보		○	
		· 신축건물 전면공지는 가로변 또는 해안에 면하도록 조성		○	
	건축물 간격	· 건물 신축시 해안에서 바라보는 통경축을 고려하여 건물 간격 설정		○	
		· 중점관리구역내 상업시설의 간판은 최소한으로 허용		○	
도시 시설	옥외광고물	· 상업시설 옥외광고물은 지역정체성을 살린 통일감 있는 디자인 -이미지 설정, 형태, 재료, 색채 주민 협정 가능 -옥외광고물을 특화하는 주민협정 수립		○	
	가로시설물	· 해안도로변 가로시설물 정비	○		
		· 해안 가로시설물은 염분에 강한 재료 사용		○	
	색채	· 색채는 공통경관가이드라인상 색채가이드라인 적용		○	
	야간조명	· 친환경 에너지를 사용한 조명시설 권장		○	
	기타시설물	· 펜스, 난간 등 도로시설물은 통일감 있는 디자인으로 조성		○	

자가진단	3 : 우수	2 : 양호	1 : 보통	0 : 미흡	× : 해당사항없음
------	--------	--------	--------	--------	------------

※ 평가란에는 각 항목의 경관기준의 반영정도를 자가판단하여 4단계 중에 해당하는 숫자를 기입함

※ 항목의 검토 내용에 관한 자세한 설명은 보고서 5장 '조망 경관설계지침'의 세부내용을 참조함

IV. 경관유형별 체크리스트



1) 옥외광고물 체크리스트

■ 옥외광고물 체크리스트

구분		지침내용	권장	필수	평가
공통 사항	수량	· 업소당 광고물의 총수량은 2개 이내(가각부 3개 이내)		○	
	표시방법	· 판류형 간판은 지양하고 입체형 간판 설치		○	
		· 한 건물 안에서의 조화성을 고려하여 가급적 동일 또는 유사한 서체 사용		○	
		· 가급적 단순, 명확한 내용 표기		○	
		· 문자의 크기는 세로 0.7m이내로 설치		○	
		· 문자는 한글맞춤법, 국어의 로마자표기법, 외래어표기법 등에 맞추어 한글로 표시함을 원칙으로 함(외국문자로 표시할 경우 특별한 사유가 없으면 한글 병기)		○	
	재료	· 동일 건축물내 광고물은 유사하거나 동일한 재료 사용	○		
		· 건물외장재를 고려하여 건물이미지와 조화되는 재료 사용		○	
		· 유지관리가 양호하고 내구성 있는 재질 사용	○		
	조명	· 에너지 고효율 조명 사용 권장	○		
		· 광고물의 휘도를 낮게 하여 눈부심을 최소화		○	
		· 네온 및 점멸방식 조명 설치 지양	○		
		· 광원의 직접 노출, 간접조명 방식 및 외부조명방식 권장	○		
	색채	· 돌출색 및 원색의 사용을 지양, 입면색채와 조화	○		
		· 채도 4이상, 명도 6이하인 색의 바탕면 사용규제, 형광색 사용금지	○		
	기타	· 옥상간판, 세로형간판, 공연간판, 애드벌룬 사용 금지 (위원회 심의를 통과한 것은 예외)	○		

자가진단	3 : 우수	2 : 양호	1 : 보통	0 : 미흡	× : 해당사항없음
------	--------	--------	--------	--------	------------

※ 평가란에는 각 항목의 경관기준의 반영정도를 자가판단하여 4단계 중에 해당하는 숫자를 기입함

※ 항목의 검토 내용에 관한 자세한 설명은 보고서 5장 조망 경관설계지침의 세부내용을 참조함

■ 옥외광고물(특별관리구역) 체크리스트

구분		지침내용	권장	필수	평가
공통 사항	디자인	· 지역 또는 거리의 특성을 반영하여 테마를 설정		○	
		· 업소 특성에 따라 차별화된 로고, 엠블럼, 픽토그램 등을 권장	○		
	표시방법	· 업소당 광고물의 총수량은 2개 이내(건축물 최상단의 건물명 표시하는 가로형 간판과 연립형 지주이용간판은 간판 총수량에서 제외)		○	
		· 광고내용은 광고물 표시면적 중 각 면의 20% 이내		○	
		· 판류형 간판은 지양하고 입체형 간판 설치		○	
	재료	· 동일 건축물내 광고물은 유사하거나 동일한 재료 사용		○	
		· 플렉스 등 유연성 원단 사용 및 고광택 금속재질의 노출 지양	○		
	조명	· 부드러운 간접조명 방식 및 외부조명방식 권장	○		
		· 내부조명방식의 경우 문자나 도형의 부분조명방식 권장	○		
		· 네온, 점멸방식 및 광원 노출 제한		○	
	색채	· 검정색과 빨강색은 간판 전체의 50%이상 금지		○	
가로형 간판	수량	· 1업소당 1개 이내(가각부 2개 이내)		○	
	크기	가로	· 해당 건축물의 가로폭 이내(최대 10m 이내)	○	
		세로	· 세로 0.7m 이내	○	
		4층 이상	· 글자크기는 0.9m이내	○	
	표시방법	· 판류형 판의 설치 금지하고 입체형으로 설치		○	
		· 3층 이하 정면에 입체형으로 설치하며, 건축 측면 또는 후면의 설치 금지		○	
세로형 간판	표시방법	· 4층이상에는 건물명이나 상징도형에 한하여 건물 상단중 3면에 입체형으로 된 간판 각각 부착 가능		○	
		· 세로형 간판의 설치를 금지		○	
연립형 간판	수량	· 정면 5층이하 별도 공간에 가로형 간판 설치		○	
	크기	· 연립되는 가로형 간판 1개의 면적최대 1㎡이내		○	
		· 게시 틀의 총면적은 최대 8㎡이내		○	
		· 간판의 두께는 벽면으로부터 20cm이내		○	
돌출형 간판	수량	· 1업소 1개만 표시		○	
	크기	가로	· 광고물의 가로크기 0.8m이내	○	
		세로	· 건축물의 1개층 높이 이내로 설치	○	

구분		지침내용	권장	필수	평가
	표시방법	· 바깥쪽 끝부분은 벽면으로부터 0.8m를 초과해서는 안되며, 세로의 길이는 1.5m이내, 간판두께는 0.5m이내		○	
		· 건물 전면폭이 10m이하인 경우 1줄로, 10m를 초과할 경우에는 건축물의 양측 끝에 각각 1줄로 설치 가능		○	
		· 지면으로부터 4m이상 이격하여 설치하며, 상단은 건물의 벽면높이를 초과해서는 안됨		○	
지주 이용 간판	수량	· 5층이상 건물에 5개업소이상의 업소에 한해 연립형으로 설치	○		
	크기	· 차도 또는 보도 경계선으로부터 1m이상 거리를 두어야 하고, 보행인 및 차량의 통행에 방해되지 않아야 함	○		
	표시방법	· 지면으로부터 상단까지 4m이내, 가로폭은 1m 이내로 함		○	
		· 부지내 입주 업소수를 배분하여 종합안내판 형식으로 설치 권장	○		
		· 당해 건물의 부지안에 설치, 사유지경계로부터 1m이상 안쪽에 설치	○		
옥상 간판	설치	· 옥상간판 설치 금지		○	
		· 4층이상 건물로 업소명을 입체형으로 표시하는 경우 상업지역과 공업지역에 한하여 설치 ¹⁾		○	
	표시방법	· 건물옥상바닥의 안쪽에 표시		○	
		· 구조물의 높이는 3m이내, 가로길이는 10m 이내로 설치		○	
		· 글자높이는 2m 이내		○	
현수막	설치	· 현수막 설치를 금지		○	
		· 현수막 지정계시대를 이용하여 표시	○		
창문 이용 광고물	설치	· 창문이용 광고물 금지		○	
		· 1층 업소에 한해 창문 또는 출입문에 폭 0.2m이내의 띠형태로 상호, 브랜드, 전화번호를 표시 가능	○		
애드벌룬	설치	· 애드벌룬 설치 금지		○	
전기 이용 광고물	네온류 전광류	· 상업지역에 한하여 설치		○	
		· 입체형 문자도형에 전광류(LED조명 등)를 삽입하여 광원을 직접적으로 표출하지 아니하는 간접조명 형태의 광고물의 경우에는 전용주거지역·일반주거지역·시설보호지구를 제외한 지역에 설치 가능	○		

자가진단	3 : 우수	2 : 양호	1 : 보통	0 : 미흡	× : 해당사항없음
------	--------	--------	--------	--------	------------

※ 평가란에는 각 항목의 경관기준의 반영정도를 자가판단하여 4단계 중에 해당하는 숫자를 기입함
 ※ 항목의 검토 내용에 관한 자세한 설명은 보고서 5장 '조망 경관설계지침'의 세부내용을 참조함

- 1) 1. 유통산업발전법에 따른 대규모 점포
 2. 공중위생법 및 관광진흥법에 따른 호텔, 휴양 콘도미니엄
 3. 관광진흥법에 따른 국제회의장, 종합휴양시설, 전문휴양시설

2) 색채 체크리스트

■ 단독주택

구분		지침내용				권장	필수	평가		
기본원칙		· 개성과 자율성 최대한 부여, 전체와의 조화 유지					○			
주조색	범위	· 색상 Y~Y50R /흑색량 10~30 / 순색량 2~20	예 시						○	
	면적	· 70% 이상								
보조색	범위	· 색상 Y~Y80R /흑색량 10~40 / 순색량 10~50	예 시						○	
	면적	· 20~30%								
강조색	범위	· 색상 Y~Y90R /흑색량 20~70 / 순색량 5~30	예 시						○	
	면적	· 5% 이내								
유사색		· 2가지 이상의 색 사용시 유사색상범위 내에서 사용				○				
그래픽		· 담장 등에 과도한 그래픽 사용 금지					○			
소재색		· 소재색은 최대한 제시한 색상범위에서 유사한 색 사용				○				
지붕		· 갈색계열이나 회색계열을 사용하여 통일성을 유지				○				
옥상		· 옥상설비와 바닥은 채도20 이하의 저채도색 사용				○				
담장,옹벽		· 주변건축물보다 채도를 낮게 사용하고 자연친화적 재료를 사용				○				
창틀,문		· 입면색과 유사계열로 명도만 조절하여 강조되지 않게 사용				○				
점포형 주거		· 점포층과 주거층이 구분되도록 색을 적용				○				
우편함		· 고채도 사용을 금하며 건축물과 비슷한 색으로 채도를 낮게 사용				○				
캐노피		· 대문 및 출입문과 동일하거나 유사색으로 계획				○				
대문 및 출입문		· 건축물색과 유사계열에서 강조하여 주목성을 높임				○				
채도기준		· 교통·안전표시 또는 사인보다 낮은 채도의 색을 사용				○				
펜스		· 순색량 15 이하의 저채도색으로 나뭇잎보다 돌출되지 않도록 함				○				

자가진단	3 : 우수	2 : 양호	1 : 보통	0 : 미흡	× : 해당사항없음
------	--------	--------	--------	--------	------------

※ 평가란에는 각 항목의 경관기준의 반영정도를 자가판단하여 4단계 중에 해당하는 숫자를 기입함

※ 항목의 검토 내용에 관한 자세한 설명은 보고서 5장 '조망 경관설계지침'의 세부내용을 참조함

공동주택

구분		지침내용		권장	필수	평가
기본원칙		· 주위 건물과 조화되도록 연속성 유지 · 조망경관에서의 상징성, 일체성 확보				○ ○
사용색 수		· 사용색은 단색이나 2~3가지 내에서 적용				○
주조색	범위	· 주조색: 색상 Y20R~Y50R, N / 흑색량 10~20 / 순색량 2~5	예시			○
	면적	· 70% 이상				○
보조색	범위	· 색상 Y10R~Y80R / 흑색량 5~40 / 순색량 5~20	예시			○
	면적	· 30% 이내				○
강조색	범위	· 색상 Y20R~Y90R / 흑색량 30~60 / 순색량 10~30	예시			○
	면적	· 5% 이내				○
소재색		· 소재색은 최대한 제시한 색상범위에서 유사한 색을 사용			○	
그래픽		· 슈퍼그래픽 등 과도한 그래픽 사용 금지				○
판상형		· 15층 이상 판상형은 상층, 중층, 저층부로 구분하여 계획				○
탑상형		· 탑상형은 저층, 그 이상의 층으로 구분하여 계획 가능			○	
연립주택		· 연립주택은 단색으로 계획 가능			○	
상층부		· 상층으로 갈수록高明도 색채의 사용			○	
저층부	· 저층부는 보행자를 고려하여 중저채도의 차분한 색채 사용				○	
	· 기단부 마감 재료수는 많지 않게 하며 2개 이상시 색상차가 크지 않게 적용				○	
지붕		· 지붕색은 갈색계열이나 회색계열을 사용하여 통일성을 유지			○	
설비,몰딩		· 입면색과 동일하거나 유사계열의 돌출되지 않는 색을 사용			○	
근린생활시설		· 근린생활시설은 상품, 광고물을 고려하여 돌출되지 않는 색을 사용			○	
창틀,난간		· 입면색과 유사계열로 명도만 조절하여 강조되지않게 사용			○	
부대시설		· 옥상설비와 바닥은 채도20 이하의 저채도색 사용			○	
담장, 옹벽		· 주변건축물보다 채도를 낮게 사용하고 자연친화적 재료사용			○	
펜스		· 가로시설물 색채 설계지침을 준수, 순색량 15이하 색 사용			○	
측벽	· 형태를 고려하여 단순한 패턴과 중·저채도의 색을 적용				○	
	· 마을명, 동호수, 건설사 로고 등의 색채는 외장색채와 유사 조화				○	
	· 건설사 로고는 10개 동 이하에서는 1개 이내, 20개동 이하에서는 3개 이내, 20개 동 이하에서는 4개 이하로 사용				○	
	· 9층이하의 낮은 건물은 상층부 동번호 표기 제외 가능				○	
	· 마을명, 동번호의 크기 및 위치는 측벽 그래픽 표기법 준수				○	
	· 측벽의 슈퍼그래픽은 금함(단, 심의위원회가 인정하는 경우 가능)					○
보도포장		· 보도포장은 단순한 패턴으로 저채도의 유사계열로 계획			○	
출입구	· 동출입구는 고채도의 강조색 사용을 금지				○	
	· 건축물과 채도와 명도를 비슷하게 연출				○	

자가진단	3 : 우수	2 : 양호	1 : 보통	0 : 미흡	× : 해당사항없음
------	--------	--------	--------	--------	------------

※ 평가란에는 각 항목의 경관기준의 반영정도를 자가판단하여 4단계 중에 해당하는 숫자를 기입함

※ 항목의 검토 내용에 관한 자세한 설명은 보고서 5장 '조망 경관설계지침'의 세부내용을 참조함

■ 상업건축물

구분		지침내용	권장	필수	평가
기본원칙		· 상업건축물의 개별성이 전체와 조화를 도모하고 활기참을 연출		○	
주조색	범위	· 색상 G80Y~Y20R, R80R~B / 흑색량 5~20/ 순색량 2~10	여 시	○	
	면적	· 60% 이상			
보조색	범위	· 색상 G90Y~Y60R / 흑색량 10~30 / 순색량 5~10	여 시	○	
	면적	· 30% 내외			
강조색	범위	· 색상 G20Y~Y20R, B~B30G / 흑색량 30~60 / 순색량 2~30	여 시	○	
	면적	· 10% 이내			
연속성		· 근접한 대상물에는 동일한색이나 유사색을 적용	○		
유사색		· 2가지 이상의 색 사용시 유사색상범위 내에서 사용	○		
그래픽		· 건축입면 등에 과도한 그래픽 사용을 금지		○	
소재색		· 소재색은 최대한 제시한 색상범위에서 유사한 색을 사용	○		
지붕색		· 지붕색은 갈색계열이나 회색계열을 사용하여 통일성 유지	○		
창틀,난간		· 입면색과 유사계열로 명도만 조절하여 강조되지 않게 사용	○		
옥상		· 옥상설비와 바닥은 채도20이하의 저채도 색을 사용	○		
차양막		· 차양막은 중채도 이하의 색을 사용하고 동일건물은 동일한색으로 통일감을 유지	○		
전면공간		· 전면공간은 건축 및 주변포장과 연계성을 도모하여 돌출되지 않도록 함	○		
연결구조물		· 연결구조물은 건물입면과 유사한 색을 적용	○		
재료사용수		· 재료와 색채 사용수를 제한하여 복잡하지 않게 연출	○		
외벽		· 노출된 건물 외벽은 모든면의 마감수준을 유사하게 사용	○		
유리		· 유리가 건물의 70%이상이면서 고채도 착색유리가 아닐 경우 사용색 범위 기준을 따르지 않아도 됨	○		
옥외광고물		· 옥외광고물은 옥외광고물 색채 설계지침에 준하여 적용		○	

자가진단	3 : 우수	2 : 양호	1 : 보통	0 : 미흡	× : 해당사항없음
------	--------	--------	--------	--------	------------

※ 평가란에는 각 항목의 경관기준의 반영정도를 자가판단하여 4단계 중에 해당하는 숫자를 기입함

※ 항목의 검토 내용에 관한 자세한 설명은 보고서 5장 조망 경관설계지침의 세부내용을 참조함

■ 공업건축물

구분		지침내용				권장	필수	
기본원칙		· 공업건축 특유의 이미지를 저감시키는 깨끗하고 친근감 있는 색채연출					○	
주조색	범위	· 색상 Y~Y30R, R80B~B / 흑색량 20~40 / 순색량 5~20	예 시					○
	면적	· 70% 이상						
보조색	범위	· 색상 G80Y~Y60R, B40G~B50G / 흑색량 20~40 / 순색량 5~20	예 시					○
	면적	· 30% 이내						
강조색	범위	· 색상 G20Y~B10G / 흑색량 30~60 / 순색량 10~30	예 시					○
	면적	· 5% 이내						
사용색수		· 건축물의 특성에 따라 2~3가지의 이내 색채로 계획					○	
강조색수		· 강조색을 적용할 경우 2가지 이내의 색으로 제한					○	
시설집적		· 시설이 집적된 장소 또는 산업단지는 사업소간의 통일감 있는 색채계획					○	
거대시설		· 규모와 높이가 거대한 시설은 고명도의 위압감을 해고하는 색채 사용					○	
연속성		· 근접한 대상물에는 동일한 색이나 유사색을 적용하여 연속성을 유지				○		
유사색		· 2가지 이상의 색 사용시 유사색상 범위 내에서 사용				○		
고채도 강조		· 부분적으로 고채도의 강조색 사용은 가능하나 넓은 면적은 금지					○	
그래픽		· 담장 등에 과도한 그래픽 사용을 금지					○	
소재색		· 최대한 제시한 색상 범위에서 유사한 색을 사용				○		
지붕색		· 건축색과 유사계열의 저채도의 색을 사용하며 지붕에 CI, BI의 적용을 금지				○		
기둥, 굴뚝		· 높은기둥이나 굴뚝은 원색의 강조색 사용을 금지				○		
패턴		· 장방향의 건축물은 세로의 면으로 분절하여 위압감이 해소되도록 함				○		
옹벽		· 건물과 색차가 없는 돌출되지 않는 색채를 사용				○		
펜스		· 펜스는 가로시설물 색채설계지침을 준수하고, 순색량 15이하 색을 사용				○		

자가진단	3 : 우수	2 : 양호	1 : 보통	0 : 미흡	× : 해당사항없음
------	--------	--------	--------	--------	------------

※ 평가란에는 각 항목의 경관기준의 반영정도를 자가판단하여 4단계 중에 해당하는 숫자를 기입함
 ※ 항목의 검토 내용에 관한 자세한 설명은 보고서 5장 '조망 경관설계지침'의 세부내용을 참조함

■ 공공건축물

구분		지침내용		권장	필수	평가	
기본원칙		· 지역민과의 교류촉진을 도모하고, 이용성 극대화를 위한 편안한 색채연출				○	
주조색	범위	· 색상 Y~Y60R, R80B~B / 흑색량 10~30 / 순색량 2~5	예 시			○	
	면적	· 60% 이상					
보조색	범위	· 색상 R80B~Y50R / 흑색량 20~45 / 순색량 2~20	예 시			○	
	면적	· 20~30%					
강조색	범위	· 색상 R80B~Y60R / 흑색량 30~50 / 순색량 5~30	예 시			○	
	면적	· 10% 이내					
사용색수		· 단색이나 2~3가지 내에서 적용			○		
연속성		· 근접한 대상물에는 동일한색이나 유사색을 적용하여 연속성을 유지			○		
유사색		· 2가지 이상의 색사용시 유사색상범위내에서 사용			○		
배색		· 주조색 또는 주조색과 보조색만 사용하여 통일된 이미지 연출 가능			○		
유리색		· 유리는 교체도 색유리를 제외하고 사용색 범위 기준을 따르지 않아도 됨			○		
그래픽		· 담장 등에 과도한 그래픽 사용을 금지				○	
소재색		· 소재색은 최대한 제시한 색상범위에서 유사한 색을 사용			○		
지붕색		· 건축색과 유사계열의 저채도의 색을 사용하며 지붕에 CI, BI의 적용을 금지				○	
마감재료		· 마감재료의 종류는 3가지를 넘지않으며, 건축물의 용도에 따른 색채를 사용			○		
옹벽		· 옹벽은 돌출되지 않는 색채, 친자연적 재료를 사용하여 조화롭게 계획			○		
지붕		· 지붕색은 갈색계열, 회색계열로 적용				○	
펜스		· 펜스는 가로시설물 색채 설계지침을 준수하고, 순색량 15이하 색을 사용				○	
건물명		· 건물상단에 CI나 건물명을 과도하게 표기하는 것을 금지				○	
마감재료		· 마감재료와 색채선정은 건축물 용도에 맞게 계획			○		
공공시설		· 공공업무시설은 신뢰감을 주는 회색조의 차분한 색채계획				○	
문화시설		· 문화시설은 난색계열의 저채도 색채로 친근감있는 색채계획				○	
교육시설		· 교육연구시설은 중고채도의 강조색으로 경쾌한 색채계획				○	

자가진단	3 : 우수	2 : 양호	1 : 보통	0 : 미흡	× : 해당사항없음
------	--------	--------	--------	--------	------------

※ 평가란에는 각 항목의 경관기준의 반영정도를 자가판단하여 4단계 중에 해당하는 숫자를 기입함

※ 항목의 검토 내용에 관한 자세한 설명은 보고서 5장 '조망 경관설계지침'의 세부내용을 참조함

■ 시설물

구분		지침내용		권장	필수	평가
가로 시설물	기본원칙	· 보행자나 운전자에게 안전한 색채 선택, 필요한 경우 강조색으로 경쾌한 분위기 연출			○	
	기조색	범위	· 색상 Y~Y60R, N / 흑색량 10~70 / 순색량 2~10	예 시 	○	
		면적	· 90% 이상		○	
	강조색	범위	· 색상 R20Y~Y90R, R90B~B30G / 흑색량 30~70 / 순색량 10~50	예 시 	○	
		면적	· 5~10%			
	사용색수	· 사용색은 단색이나 2~3가지 내에서 적용		○		
	연속성	· 근접한 대상물에는 동일한색이나 유사색을 적용하여 연속성 유지		○		
	유사색	· 2가지 이상의 색사용시 유사색상범위 내에서 사용		○		
	소재색	· 소재색은 최대한 제시한 색상범위에서 유사한 색을 사용		○		
	배색	· 과도한 색채사용을 억제하고, 단색이나 2~3가지 이내로 색채계획			○	
		· 시설물의 형태감을 부각시키는 명도대비에 의한 배색 권장		○		
	정보내용	· 문자, 픽토그램 등은 가로시설물색과 흑색량 30이상 차이		○		
		· 문자, 픽토그램 등은 1~2가지의 색채를 사용		○		
기반 시설물	기조색	범위	· 색상 Y~Y40R, N / 흑색량 5~20 / 순색량 0~10	예 시 	○	
		면적	· 80% 이상		○	
	조화색	범위	· 색상 B60G~G50Y, Y20R~R, N / 흑색량 30~40 / 순색량 0~10	예 시 	○	
		면적	· 20% 이내			
	강조색	범위	· 색상 Y20R~Y50R, B10G~G50Y / 흑색량 20~60 / 순색량 5~50	예 시 	○	
		면적	· 5% 이내			
	기본원칙	· 연속성과 상징성, 기능성을 고려하여 구조물의 형태가 부각되며 자연과 조화되도록 함			○	
	사용색수	· 사용색은 단색이나 2~3가지 내에서 적용		○		

구분	지침내용	권장	필수	평가
연속성	· 근접한 대상물에는 동일한색이나 유사색을 적용하여 연속성 유지	○		
유사색	· 2가지 이상의 색사용시 유사색상 범위 내에서 사용	○		
소재색	· 소재색은 최대한 제시한 색상범위에서 유사한 색을 사용	○		
배색	· 2가지 이상의 색채 사용시 유사색상 범위내에서 사용	○		
상징시설물	· 상징교량등은 주변지역과의 관계에서 역할에 따라 색을 선정 후 사용	○		
대규모 시설물	· 장대교 및 500m 이상의 방음벽은 채도가 낮은 단색으로 적용	○		
소규모 시설물	· 소규모의 시설물중 육교의 계단과 교량 등은 구조물의 부위별 색을 통일감 있게 사용	○		
패턴	· 방음벽등 연속적인 구조물은 수직적 분절로 변화감 부여	○		
복잡한 형태	· 교량 등 구조물의 형태가 복잡한 구조물은 단색으로 계획	○		
단순한 형태	· 방음벽 등 연속적인 구조물은 수직적 분절로 변화미 부여	○		
지하차도	· 지하차도는 밝고 경쾌한 색채를 사용하고, 과도하지 않은 그래픽 가능	○		
조형물	· 조형물 디자인은 디자인 개념에 맞추어 자유롭게 계획 가능	○		

자가진단	3 : 우수	2 : 양호	1 : 보통	0 : 미흡	× : 해당사항없음
------	--------	--------	--------	--------	------------

※ 평가란에는 각 항목의 경관기준의 반영정도를 자가판단하여 4단계 중에 해당하는 숫자를 기입함

※ 항목의 검토 내용에 관한 자세한 설명은 보고서 5장 조망 경관설계지침의 세부내용을 참조함

■ 옥외광고물

구분		지침내용				권장	필수	평가
기본원칙		· 가독성, 정보성, 연속성에 의해 가로 전체의 질서를 유지 할 수 있는 색채 계획					○	
		· 주거지역, 상업지역 등 지역별 이용행태를 고려한 색채 사용					○	
바탕색	범위	· 색상 G80Y~Y50R N / 흑색량 5~60 / 순색량 2~20	예시			○		
글자색	범위	· 색상 all color / 흑색량 5~85 / 순색량 2~50	예시			○		
사용색수	· 사용색은 단색이나 2~3가지 내에서 적용					○		
연속성	· 동일한색이나 유사색을 적용하여 연속성 유지					○		
유사색	· 2가지 이상의 색사용시 유사색상범위 내에서 사용					○		
소재색	· 소재색은 최대한 제시한 색상범위에서 유사한 색을 사용					○		
가로형간판	· 가로형 간판의 판형은 동일건물에서 색을 통일하여 사용					○		
돌출형간판	· 돌출형 간판은 강조색 사용을 지양하고, 중저채도의 색으로 통일하여 돌출색을 방지					○		
지주형간판	· 지주형 간판은 색을 통일하여 사용					○		
현수막	· 현수막색은 하나의 색으로 돌출되지않게 계획					○		
차양막	· 동일 건물 내에서 차양막의 색채는 통일					○		
주거지역	· 주거지역은 저채도의 색채 사용으로 차분한 이미지 부여					○		
상업지역	· 상업지역은 중채도 이하의 색사용으로 경쾌한 이미지 부여					○		
문화자원	· 문화자원이나 자연자원 주변은 문화, 자연 배려한 색채 사용					○		
사용부위	· 옥외광고물은 사용부위에 따라 배경색과 글자색으로 구분					○		
그래픽	· 배경에 과도한 그래픽 사용 금지					○		
글자색	· 글자색은 사용색 범위내에서 배경색과 유사계열의 색 사용					○		
로고,심볼	· 브랜드 로고나 심볼 등은 순색량을 조절하여 글자색 범위 내에서 적용					○		
사용규제	· 넓은 면적의 고채도색 사용은 규제(30%이하 적용)						○	
	· 빨간색이나 검정색은 간판 전체면적의 50%이상 사용금지						○	

자가진단	3 : 우수	2 : 양호	1 : 보통	0 : 미흡	× : 해당사항없음
------	--------	--------	--------	--------	------------

※ 평가란에는 각 항목의 경관기준의 반영정도를 자가판단하여 4단계 중에 해당하는 숫자를 기입함

※ 항목의 검토 내용에 관한 자세한 설명은 보고서 5장'조망 경관설계지침'의 세부내용을 참조함

3) 가로경관 체크리스트

■ 도심상업가로 체크리스트

구분		가이드라인	필수	권장	평가
기본방향		1) 많은 보행량을 수용하여 편안한 보행이 이루어질 수 있도록 충분한 보행공간과 편의시설을 제공	○		
		2) 보행자의 시각적인 흥미를 고려하여, 가로경관요소에 질서와 다양성을 확보 - 보행자가 시각적 즐거움과 매력을 느낄수 있도록 특색 있는 디자인 고려 - 불특정 다수의 이용을 고려하여 보행자의 현재 위치와 목적지 탐색이 용이하도록 기능적인 디자인 도입을 고려	○		
가로 시설물 영역	가로조경	① 보행자의 다양한 경험을 위해 아름답고 특색 있는 수종의 가로수를 적극적으로 사용하고, 식재공간의 여유가 있는 경우 교목과 관목, 초본류를 다층구조로 식재할 수 있음		○	
	가로조명	② 주요 거점에는 보행자의 휴식공간을 제공하기 위해 녹음이 좋은 교목을 식재		○	
	기타시설물	③ 활동적이고 쾌활한 야간경관을 연출하기 위하여, 보행등 겸용 열주 또는 바닥조명 등 다양한 조명 기법을 활용		○	
	기타시설물	④ 보행자의 휴식을 위한 휴게시설을 적정 간격으로 배치하고 그늘 형성이 되도록 가로수 인근에 설치하거나 그늘막을 활용		○	
보행영역		⑤ 교차로 등 주요 거점에, 주변 현황을 한 눈에 알 수 있는 보행안내판을 설치하여 보행자의 길찾기에 도움을 줌		○	
	보행 유효공간	⑥ 많은 보행량을 수용할 수 있도록 보도폭을 최대한 확보		○	
외부공간영역	건축물 외부공지	⑦ 지하도 출입구 및 엘리베이터가 있는 경우 보행에 지장이 없도록 최소한의 보행공간을 확보		○	
	공공공간	⑧ 건축물 전면공지에는 보행공간에 활력을 불어넣는 보도변 야외카페 설치를 활성화		○	
		⑨ 공원 및 광장은 보행자의 편의를 높이고 다양한 용도로 활용할 수 있도록 공간의 유동성을 극대화		○	
		⑩ 불특정 다수의 이용을 고려하여 보행자의 시야를 확보하며 사각지대를 최소화.		○	
건축물영역	저층부	⑪ 가로로 성격을 나타내는 상징적인 조형물 설치를 고려하여 특색 있는 가로로 기억될 수 있도록 함		○	
		⑫ 공원 및 광장 등 공공공간의 활기찬 이용을 위해 인접 건축물 저층부에 대하여 식음료 서비스를 권장		○	
		⑬ 가로의 활력을 증진시키기 위해 1층의 권장용도를 지정할 수 있음		○	
		⑭ 보행동선을 유입할 수 있는 개방형 계획으로 가로와의 연계를 강화		○	
건축물영역	저층부	⑮ 가로에 인접한 1층 전면부는 다양한 건축 계획요소를 도입하여 보행자의 시각적 흥미를 제고		○	
		⑯ 건축물과 어울리는 색상과 디자인의 차양막 설치를 권장하며, 설치기준은 「옥외광고물 가이드라인」을 준수		○	

자가진단	3 : 우수	2 : 양호	1 : 보통	0 : 미흡	× : 해당사항없음
------	--------	--------	--------	--------	------------

※ 평가란에는 각 항목의 경관기준의 반영정도를 자가판단하여 4단계 중에 해당하는 숫자를 기입함

※ 항목의 검토 내용에 관한 자세한 설명은 보고서 5장 '조망 경관설계지침'의 세부내용을 참조함

복합용도가로 체크리스트

구분		가이드라인	필수	권장	평가
기본방향		1) 다양한 용도가 혼합된 가로의 질서와 정연함을 위한 디자인 요소를 도입	○		
		2) 보도위 차량진입을 지양하여 보행공간의 공공성을 증진	○		
가로 시설물 영역	가로조경	① 다양한 용도가 혼합된 가로의 정연함을 위해 일관된 수종의 가로수를 식재		○	
		② 초화류 및 지피류로 구성된 식수대를 통일감 있게 계획하여 위요감과 안정감을 줌		○	
	가로조명	③ 가로등과 보행등을 통합설치하거나 시설물 또는 건축물을 활용한 보행등을 설치		○	
	기타 시설물	④ 보행환경 개선과 가로공간 이용효율을 높이기 위한 교통정온화 계획을 권장		○	
보행 영역	보행 유효공간	⑤ 보도 위 차량진입 및 주차를 지양		○	
외부 공간 영역	건축물 외부공지	⑥ 건축물 전면공지에는 보행공간의 쾌적함과 미관을 향상시킬 수 있도록 화분, 벤치, 조형물 등을 조화롭게 배치하도록 유도		○	
		⑦ 건축물 전면의 주차를 지양하며, 불가피한 경우 가로경관을 고려하여 경계영역을 녹지로 차폐		○	
	공공공간	⑧ 자유로운 접근과 다양한 활용이 가능하고 보행자의 흥미를 유발할 수 있는 특색 있는 소공원 또는 소광장을 조성		○	
건축물 영역	저층부	⑨ 인접 건축물과 건축벽면선, 1층 높이를 일치시키고 외부 마감재를 조화롭게 사용할 것을 권장		○	

자가진단	3 : 우수	2 : 양호	1 : 보통	0 : 미흡	× : 해당사항없음
------	--------	--------	--------	--------	------------

※ 평가란에는 각 항목의 경관기준의 반영정도를 자가판단하여 4단계 중에 해당하는 숫자를 기입함

※ 항목의 검토 내용에 관한 자세한 설명은 보고서 5장 조망 경관설계지침의 세부내용을 참조함

■ 근린상업가로 체크리스트

구분		가이드라인	필수	권장	평가
기본방향		1) 주민의 휴식과 교류를 위한 공간으로 조성하여 가로의 활력을 제고	○		
		2) 쾌적하고 안전한 보행공간을 확보	○		
가로 시설물 영역	가로조경	① 가로별 테마수종을 선정하여 특색 있는 가로를 연출하며, 낮은 수목으로 친근하고 쾌적한 가로를 제공		○	
		② 가로수 식재가 통행에 지장을 줄 경우 인접 건축물 외벽 또는 자투리 공지의 녹화를 권장		○	
	가로조명	③ 휴먼스케일을 고려하여 낮은 가로등 또는 건축물 벽부등을 설치		○	
	기타 시설물	④ 가로시설물은 필수 시설만을 최소한으로 배치하고, 야간 이용에 지장이 없도록 조명일체형으로 계획		○	
보행 영역	보행 유효공간	⑤ 쾌적하고 안전한 보행공간을 확보하기 위해서는 차로폭을 축소하는 방안도 권장할 수 있음		○	
외부 공간 영역	건축물 외부공지	⑥ 건축물 전면공지에는 보행공간의 쾌적함과 미관을 향상시킬 수 있도록 화분, 벤치, 조형물 등을 조화롭게 배치하도록 유도		○	
		⑦ 주차진입로를 명확히 인식시키기 위한 안내판, 바닥표지 및 경고등을 설치		○	
	공공공간	⑧ 노상주차 차선을 확보하여 서비스 차량 대기 및 주차공간을 확보		○	
		⑨ 유휴공간을 활용하여 보행자의 휴식 및 커뮤니티 형성을 위해 소규모 공원 설치를 고려		○	
건축물 영역	저층부	⑩ 가로의 활력을 증진시키기 위해 1층의 권장용도를 지정할 수 있음		○	
		⑪ 가로에 인접한 1층 전면부는 다양한 건축 계획요소를 도입하여 보행자의 시각적 흥미를 제고		○	
		⑫ 건축물과 어울리는 색상과 디자인의 차양막 설치를 권장하며, 설치기준은 「옥외광고물 가이드라인」을 준수		○	

자가진단	3 : 우수	2 : 양호	1 : 보통	0 : 미흡	× : 해당사항없음
------	--------	--------	--------	--------	------------

※ 평가란에는 각 항목의 경관기준의 반영정도를 자가판단하여 4단계 중에 해당하는 숫자를 기입함

※ 항목의 검토 내용에 관한 자세한 설명은 보고서 5장 '조망 경관설계지침'의 세부내용을 참조함

■ 아파트단지 주변가로 체크리스트

구분		가이드라인	필수	권장	평가
기본방향		1) 도시 맥락을 고려하여 가로와 연속성을 갖도록 계획	○		
		2) 단지내 편의시설은 단지내 주민들간의 교류의 활성화 지향하도록 계획	○		
가로 시설물 영역	가로조경	① 단지 내 외부 · 조경이 조화를 이루도록 하며, 사계절을 느낄 수 있도록 꽃과 단풍이 아름다운 수종의 가로수 식재를 권장		○	
		② 보행자 및 자전거 이용자 휴식공간에는 그늘을 제공할 수 있도록 녹음이 좋은 교목을 식재		○	
	가로조명	③ 시설물 및 건축물에 야간 통행의 안전을 위한 보행등을 설치		○	
	기타 시설물	④ 교통결절점, 휴게시설 등 주요 거점마다 자전거보관대를 설치		○	
보행 영역	보행 유효공간	⑤ 보행공간과 자전거도로를 명확히 구분하되, 보행자를 우선적으로 배려		○	
외부 공간 영역	건축물 외부공지	⑥ 그늘막과 적절한 차폐식재를 통해 휴식공간을 조성하고 어린이를 위한 놀이공간을 배치		○	
	공공공간	⑦ 공원 및 광장은 커뮤니티 활성화를 지원하는 다양한 프로그램을 수용할 수 있도록 구성하고, 공공공간의 유동성을 극대화		○	
		⑧ 공원 및 광장에는 충분한 수량의 자전거 보관대 설치 공간을 확보		○	
건축물 영역	배치	⑨ 가로에 인접한 주동은 가로에 대응하는 형태로 배치할 것을 권장		○	
		⑩ 주민복지시설 및 근린생활시설은 가로 또는 단지 내 주보행로변에 배치		○	
		⑪ 단지 내 주 보행로는 단지를 통과할 수 있고 접근이 용이하도록 하며, 보행로 주변의 건축물은 보행자의 시각을 고려한 높이로 계획		○	
		⑫ 「건축물의 범죄예방 설계 가이드라인」을 준수하여, 거주자 및 보행자의 안전성을 확보		○	
	저층부	⑬ 가로에 인접한 저층부에 주민복지시설 및 근린생활시설을 계획하고, 전면부를 개방적으로 디자인하여 가로에서의 접근이 용이하도록 함		○	

자가진단	3 : 우수	2 : 양호	1 : 보통	0 : 미흡	× : 해당사항없음
------	--------	--------	--------	--------	------------

※ 평가란에는 각 항목의 경관기준의 반영정도를 자가판단하여 4단계 중에 해당하는 숫자를 기입함

※ 항목의 검토 내용에 관한 자세한 설명은 보고서 5장 '조망 경관설계지침'의 세부내용을 참조함

■ 저층주거단지가로 체크리스트

구분		가이드라인	필수	권장	평가
기본방향		1) 안전한 보행 여건을 조성	○		
		2) 자기 집 앞 영역에 자부심을 갖고 가꾸도록 유도	○		
가로 시설물 영역	가로조경	① 거주자가 관리하는 화분 등으로 집 앞을 가꿀 수 있도록 화분대를 배치할 것을 권장		○	
	가로조명	② 보행안전을 위해 낮은 높이의 가로등 또는 건축물 벽부등을 설치		○	
	기타 시설물	③ 공동으로 사용하는 분리수거함, 쓰레기수거함 등은 보행에 지장을 주지 않는 위치에 배치하고 유지관리 하도록 함		○	
보행 영역	보행 유효공간	④ 보행자가 우선임을 주지시킬 수 있도록 보차혼용 블록 또는 문양콘크리트로 가로포장을 일체화		○	
외부 공간 영역	건축물 외부공지	⑤ 대지안의 조경 및 대지안의 공지는 인접대지와 통합하여 설치할 것을 권장		○	
		⑥ 건축물 전면공지에 앗음벽, 조경 등으로 주민 교류공간을 조성		○	
		⑦ 필로티 하부 바닥 포장은 가로와 연계되도록 함		○	
	공공공간	⑧ 유휴공간을 활용하여 지역 주민이 공유하는 편의시설을 조성		○	
건축물 영역	배치	⑨ 필로티를 설치하는 경우 가로부분과 바닥레벨을 같게 하고 배수처리에 유의		○	
	저층부	⑩ 용적률 확보를 위한 무리한 건축물 형태 계획을 지양하여 조화로운 건축물 외관을 조성		○	
		⑪ 「건축물의 범죄예방 설계 가이드라인」을 준수하여, 거주자 및 보행자의 안전성을 확보		○	

자가진단	3 : 우수	2 : 양호	1 : 보통	0 : 미흡	× : 해당사항없음
------	--------	--------	--------	--------	------------

※ 평가란에는 각 항목의 경관기준의 반영정도를 자가판단하여 4단계 중에 해당하는 숫자를 기입함

※ 항목의 검토 내용에 관한 자세한 설명은 보고서 5장 '조망 경관설계지침'의 세부내용을 참조함

가로 통합시설물 체크리스트

구분	가이드라인	필수	권장	평가
기본방향	1) 가로시설물의 통합디자인을 통해 깨끗하고 정돈된 경관을 조성하여 쾌적하고 안전한 보행환경을 제공	○		
	2) 가로시설물이 분야별, 관리주체별, 시설별로 개별 설치되는 경우 발생하는 부조화를 방지하고, 통합적인 경관을 형성할 수 있도록 함	○		
	3) 본 가이드라인은 가로시설물이 밀집한 교차로를 대상으로 우선 적용하며, 구체적인 적용의 수준과 예외 등은 지역 여건을 고려하여 결정	○		
통합대상	① 가로조명, 교통신호기 및 표지판, 안내시설 등 지주형 시설물을 대상으로 하며, CCTV·교통감시카메라 등 지주형 시설물에 부착이 가능한 시설물을 포함		○	
형태	② 기능과 무관한 장식적 요소를 최소화함으로써 가급적 간결한 형태의 디자인을 원칙으로 함		○	
	③ 크기와 형태를 최적화하고 연계 가능한 시설물은 통합하여 개방감 있는 가로이미지를 형성		○	
	④ 지주대는 모듈 개념을 도입해 확장이 가능하도록 설계		○	
	⑤ 지주대에 부가적인 시설물의 탈부착이 가능하도록 함		○	
	⑥ 지주대에 결합되는 부속물의 체결이 용이하도록 설계하고 체결되는 부분은 요철이 보이지 않도록 설계		○	
유지관리	⑦ 가로시설물의 디자인을 표준화하여 설치·유지·관리가 용이하도록 함		○	
	⑧ 가로시설물은 가로시설물 영역에 설치하는 것을 원칙으로 하고 그 외의 공간에 배치되는 시설물은 보행에 방해되지 않도록 설치		○	
	⑨ 볼트를 포함한 소형부품들은 타 시설물과 공유하여 사용할 수 있도록 표준화		○	

자가진단	3 : 우수	2 : 양호	1 : 보통	0 : 미흡	× : 해당사항없음
------	--------	--------	--------	--------	------------

※ 평가란에는 각 항목의 경관기준의 반영정도를 자가판단하여 4단계 중에 해당하는 숫자를 기입함

※ 항목의 검토 내용에 관한 자세한 설명은 보고서 5장 조망 경관설계지침의 세부내용을 참조함

4) 야간경관 체크리스트

■ 도로조명 체크리스트

구분	평균노면휘도 (회소허용치) cd/m ²	색온도(K)	연색성	평가
대로(25m 이상)	1.0 cd/m ²	3500~4000K	70Ra 이상	
중로(12m이상 ~25m미만)	1.0 cd/m ²	3000K		
소로(12m미만)	0.7 cd/m ²	3000K		

구분	수평면조도	연직면조도	색온도(K)	연색성	평가
주택지역 보행자 도로	5lx	1lx	2800~3500K	70Ra 이상	
상업지역 보행자 도로	20lx	4lx	3000~4500K		

구분	수평면조도	연직면조도	색온도(K)	연색성	평가
농어촌도로	3lx	0.5lx	2800~3500K	70Ra 이상	

■ 건축물조명 체크리스트

구분	휘도	색온도(K)	연색성	평가
주거지역건축물	10 cd/m ²	3000~3500K	70Ra 이상	
상업지역건축물	25 cd/m ²	3000~5000K	70Ra 이상	
공업지역건축물	10 cd/m ²	3000~4000K	70Ra 이상	
문화재지역	농촌 및 주거지역 : 15 cd/m ²	3000~4000K	70Ra 이상	
	상업 및 업무환경 지역 : 25 cd/m ²			

■ 녹지 및 수변지역 조명 체크리스트

구분	조도		색온도(K)	연색성	평가
녹지 지역	공원전반	6~10~15lx	2000~3000K	70Ra 이상	
	공원 및 주요 장소	15~20~30lx			

구분	수평면 조도	연직면 조도	색온도(K)	연색성	평가
수변지역	3lx	0.5lx	2000~3000K	70Ra 이상	

자가진단	3 : 우수	2 : 양호	1 : 보통	0 : 미흡	× : 해당사항없음
------	--------	--------	--------	--------	------------

※ 평가란에는 각 항목의 경관기준의 반영정도를 자가판단하여 4단계 중에 해당하는 숫자를 기입함

※ 항목의 검토 내용에 관한 자세한 설명은 보고서 5장 조망 경관설계지침의 세부내용을 참조함