



홍성의 역사와 문화를 담은

홍성의 공공디자인 추진방향

2016. 10. 12

목 차



1. 도시문화와 디자인
2. 해외도시 공공디자인 정책
3. 과거 및 현재의 홍성 모습
4. 공공디자인 비전
5. 홍성의 공공디자인 추진방향

01. 도시문화와 디자인

도시공간에 대한 개념변화

- 산업사회에서 **문화사회**로의 전이에 따른 공간 가치의 변화
: 물질적 가치 기준에서 **정신적 가치** 기준으로의 전이

도시공간을 **시설개념**으로 인식하는 사고와 관행에서 탈피하여
“ 도시공간을 **일상의 삶**을 담아내는 **문화**로서 인식할 필요 “

산업

인간의
물질적가치를
생산하는 활동

경제주도형 경관형성

**산업
과
문화**

인간의
정신적가치를
창출하는 활동

정신적 문화공간의 필요성

문화

문화주도형 경관형성

01. 도시문화와 디자인

도시공간 구조의 개념변화

- 효율성, 합리성을 강조한 경제중심적 근대적 사고에서
정치, 사회, 문화적 현상으로 발전
- 도시공간에서 장소의 경쟁력 상승을 위해 도시에 대한
디자인개선이 이루어지고 있음

산업구조 변화에 따른 문화친화적 도시공간의 필요

“인간중심 도시디자인으로 좋은 환경과 매력”이 있는 장소로 모이는
현상”



02. 해외 도시 공공디자인 정책

가나자와(金沢)

- 일본 최초로 “전통환경보존조례”를 제정, 지역특성과 개성있는 역사문화경관보호





- 가나자와는 사찰마을, 성(城)을 중심으로 발달된 도시형태로 전형적인 일본의 중세도시



• **히가시 차야가/에도시대 전통찻집거리** 목조건축물의 색상- 암갈색의 자연색





- 도시디자인정책의 기본방향 – 전통건축물과 현대적 건물과의 조화를 이루는 개발과 보존정책 추진





마찌즈구리 협정 - 마을가꾸기

- 가나자와 도로주변환경에 조화를 이루기 위한 안내표식 개선
- 가나자와 마을 가꾸기 중심에서 시 전체로 확대하여 실시
설계자(연출가) - 시민(주역) - 사업가(기업, 지역단체, NGO)
- 시(행정, 조정자 역할)가 협력을 통해 활동



색채기준

- 원색(R, Y, YR), 형광색 등 금지색 지정
- 원색(R, Y, YR)이외의 색은 채도 2를 초과하지 못함
- 전통건조물이나 자연소재에는 착색금지
- 노랑, 보라, 적색계통의 색 사용금지



고마치나미 사업 추진

- 고마치나미' (小町並み) - 역사적으로 가치를 지니는 옛 가옥, 사원 등 건축물이나 역사적 가치가 높은 골목을 선정해 경관 정비
- 보존이 필요한 가로 - '고마치나미 보전구역'으로 지정
- 개축과 수리 비용의 최대 70%까지 보조금 지원





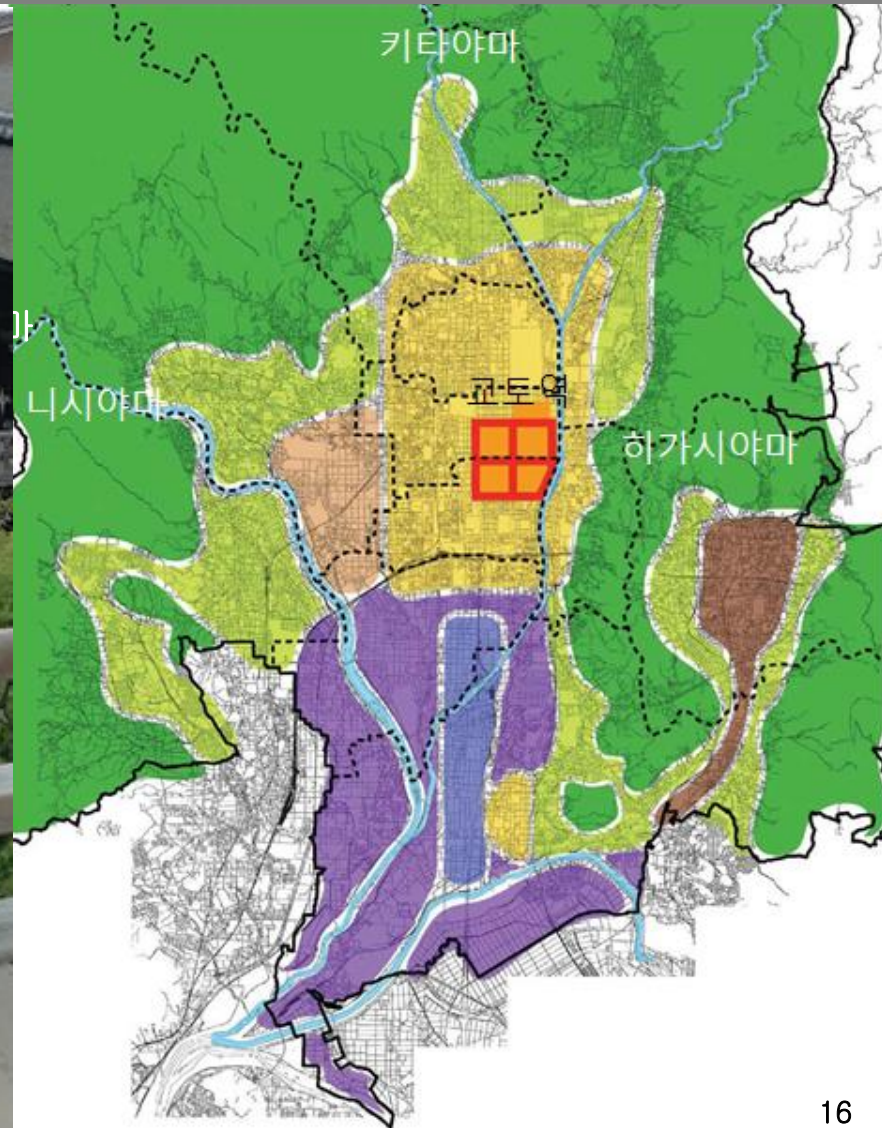
시설물디자인

- 가로시설물에 지역의 특성을 살린 다양한 소재나 형태를 적용
- 가로 시설물 : 전통 건축물의 구조 및 소재, 패턴 등을 적용
주변 환경과의 조화를 이룸
- 안내사인의 통일



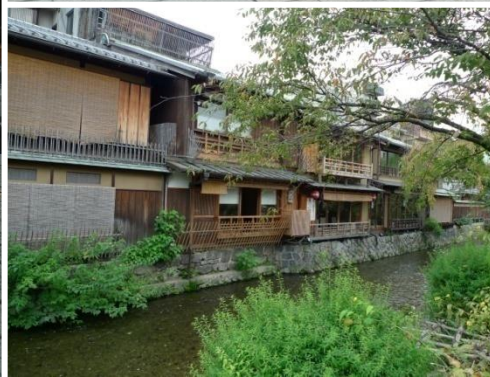
교토

- 794~1868년 : 1,000년 이상 황궁 (皇宮)이 있던 일본의 수도
- 면적 : 828km², 인구 : 교토부 270만(교토시 : 147만:2016년)



쿄토시 경관정책

- 고도의 역사적 풍토를 보존하는 풍토특별보전지구 : 1930년 지정
- 전통적 건조물군 보존지구 : 1975년에 문화재보호법 개정



경관정책 기본 컨셉

- 2007년 9월부터 새로운 경관정책을 실시
: 교토의 바람직한 경관형성 50년, 100년후의
장래를 내다본 역사도시 경관 만들기

경관형성 - 5대 기본방침

- 자연과 공생
- 창조와 조화
- 개성 있는 다양한 공간
- 도시의 활력
- 파트너쉽



교토시의 경관정책의 구성

건물의 높이

- 역사적인 시가지, 산기슭 주택지, 공업지역 등으로 고도지구에 의한 높이의 최고 제한을 낮춤
- 도시전체의 높이 구성은 상업 업무의 중심지구인 도심부 건축물에 대하여 일정의 높이를 인정



(도심간선도로변지구 : 31m)



(업무,주거공존지구 : 15m)

미관지구, 미관형성지구의 디자인 기준

- 지붕의 색채 : 기와는 그을린 은색/동판은 소재색 또는 녹청색
광택이 없는 질은 회색, 광택없는 검정
- 외벽의 소재 : 광택이 없는 것
- 발코니 : 건물의 벽에서 튀어나오지 않을 것
- 외벽의 색채 : 착색을 하지 않은 자연소재

구시가지형 미관지구



연도형 미관지구



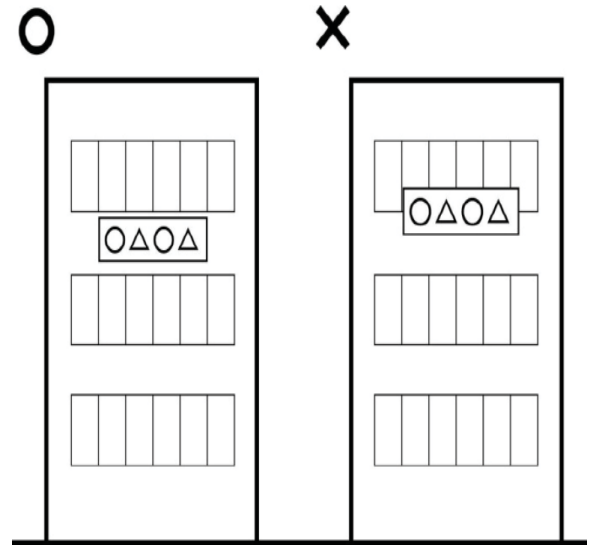
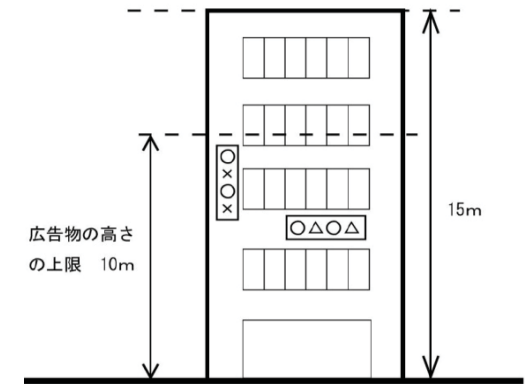
羊飼地区 沿道型の景観整備イメージ

역사유산형 미관지구



옥외광고물

- 옥외광고물 규제 : 옥외광고물의 표시위치, 크기, 색채 등을 규제
- 우수한 옥외광고물의 유도



양호한 스카이라인을 형성하고 아름다운
도시경관창출을 위해 옥상간판 금지

역사적인 거리

- 교토의 전통적인 건축양식인 교마찌야 역사도시
 - 교토의 경관 기반을 구성
 - 역사적인 거리가 남아있는 지구로 지정

전통건축물군 보존지구(문화재보호법)



산넨자카지구(약 8.2ha)



기온신바시지구(약 1.4ha)

- 교마찌야 거리만들기 펀드 - 개수조성모델사업
- 교마찌야 거리만들기 펀드 - 교토시와 국가 지원, 시민의 기금을 교마찌야의 개수(改修)를 목적으로 조성.



역사지구 재생계획

- 역사지구에 대한 새로운 발상을 통해 도시를 창조
문유회랑(文遊回廊) - "교토에 흠어져 있는 역사적 장소와 유산 등을
이야기와 보행로 연결



런던

- 런던이라는 지명의 어원은 켈트어의 '호수의 도시'로
- 템즈강 하류를 뜻하는 린딘(llyndin), 로마인에 의한 론디니움(londinium)이라는
요새로부터 유래
- 로마 점령 시대에 로마인들이 템즈강을 따라 상업 중심지 형성



정부주도의 강력한 디자인 정책

거대 공공디자인 밀레니엄 프로젝트 추진

- 밀레니엄 프로젝트를 추진을 위해 1993년 밀레니엄 커미션 설립
 - 산업화 시대를 주도한 영국 대표도시들의 쇠퇴를 극복하는 도시재생 전략으로 도시디자인을 부각
- 낙후된 템즈강 이남을 활성화시키기 위해 추진한 런던 밀레니엄 프로젝트는 2000년 이후 런던시 활성화의 기초
 - 런던아이 London Eye
 - 테이트모던 Tate Modern
 - 밀레니엄 브리지



정부주도의 공공디자인 전략추진

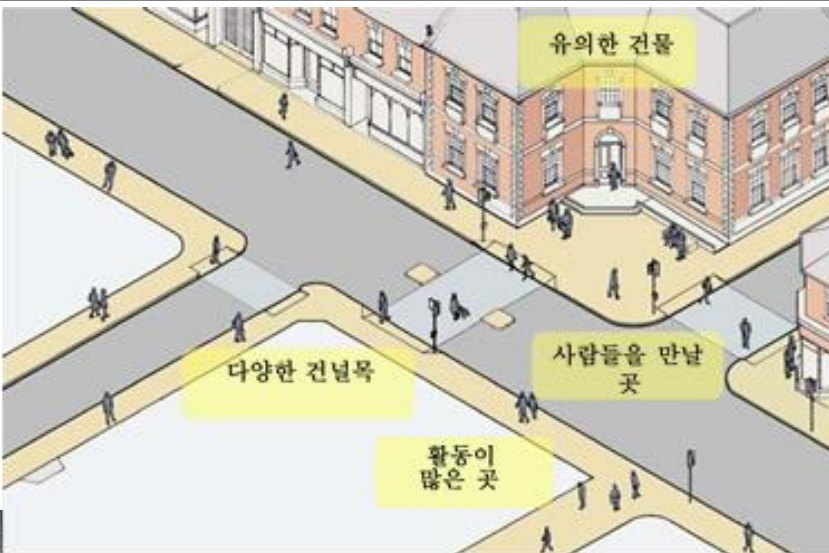
총체적 도시개발 마스터플랜과 공공디자인 결합

- 전문가로 구성된 런던 시장 직속기관 “Design for London” 이 주도적인 역할을 수행
- 21세기 도시아젠다 구현을 위해 디자인을 통한 시민의 삶과 생활환경 개선 및 투자자들의 다양한 욕구 충족
- 런던시 전체의 도시디자인 프로젝트를 지원하며, 개발 전 과정에 건축가와 도시디자이너가 참여하도록 장려
- 심미성, 접근성, 친환경성, 다양한 인종과 문화유산 존중을 원칙으로 제시



공공시설디자인의 핵심으로서 거리디자인

- 영국 해리티지 재단의 ‘모두를 위한 거리(Street for All)’
 - 전문가와 일반인 모두가 쉽게 참조할 수 있는 디자인 지침서
- 거리포장은 거리의 특성 및 도시경관을 형성하는 핵심
 - 전통적 거리포장 재료, 형태, 색상, 방식 및 구체적인 시공방법 제시



- 헤리티지재단의 ‘우리의 거리 구하기’제도 – 시민들이 거주 지역의 공공시설물 직접평가, 헤리티지재단에 알려 적절한 개선을 요구하는 **시민참여제도**
- 런던 전체를 대상으로 공통가이드라인을 만들고, 각 지구별 세부적인 가이드라인 수립 – 전체적인 **런던시의 정체성 구축**



시사점

- 현실적인 지원 및 가이드라인을 통해 현재 모습으로 관리
- 전통과 모더니티, 개발과 보존 등 양면적 가치들이 공존하는 도시 창조 추구



현대적인 것과 균형과 조화를
이루는 노력 필요



03. 과거 및 현재의 홍성 모습



홍주아문(1910년)



조양문 앞(1934년)



홍성천 복개전

조양문에서 홍성역 방향 경관







04. 공공디자인 비전

홍성군의 공공디자인 정책을 계획성있게
추진하기 위해 지향하고 공유할 **공공디자인 비전 설정**

홍성군

- 내포지역에 위치하여 외부와 국제교류를 통한 **문화교류의 중심지**
- 창조적 사고와 행동의 **서해안시대 중심지**
- 자연자원, 역사문화자원을 적극적으로 활용하는 **친환경, 생명, 문화 지역**

역사와 문화가 살아있는
친환경 도시공간조성

05. 홍성의 공공디자인 추진방향



공공디자인을 통하여 지역의 **장소적 맥락과 역사성**을 지키고
문화적 활동이 풍부히 일어나는 **도시지향**

홍성에 맞는 체계적인 공공디자인 정책수립 필요

- 장기적이고 체계적인 공공디자인 전략수립과 추진
- 홍성에 맞는 디자인 통합관리 추진모형과 체계에 관한 다양한 논의 및 주민의견 수렴

생활공간개선을 위한 공공디자인 전략

- 지역의 역사성과 문화적 정체성을 살린 디자인
- 지역 생활환경 개선 및 낙후 지역 우선 사업을 통한 주민 인지도 향상
- 대규모 프로젝트 파급효과보다 시민생활공간 개선에 집중 필요



05. 홍성의 공공디자인 추진방향



도시개발 및 정비사업과 공공디자인사업의 통합

- 도시개발이나 정비사업과 연계된 공공디자인 사업의 추진
- 관련 부서간 횡적 협력채널과 업무분담체계 재정비로 통합디자인 사업의 실효성 모델 구축

민간 스스로의 참여와 디자인 역량 창출 유도

- 공공의 역할은 공공디자인 사업 추진과정에 적극적으로 주민참여 및 민간부문 참여유도
- 교육 및 연구투자를 통해 장기적 관점에서의 디자인 기반구축
- 관련분야의 협력적 접근체계 구축 필요



감사합니다

