

[제3차 충남현장포럼]

홍주천년의 역사와 문화를 담은 공공디자인

일 시 : 2016. 10. 12(수) 13:30 ~ 17:00

장 소 : 홍성군청 회의실

주 최 : 홍성군 · 충남연구원

주 관 : 충남연구원

프 로 그 램

시 간	소 요	내 용	담 당
13:20~14:20	60'	현장 답사 - 홍주성 주변 공공디자인 조형 및 간판 등	홍성군 임종구 전문위원
14:20~14:30	10'	참가자 등록	
14:30~14:35	5'	포럼 취지 설명 및 내빈 소개	
14:35~14:50	15'	인사 말씀 - 김석환 홍성군수 - 강현수 충남연구원장 - 오배근 충남도의회 의원 - 이종화 충남도의회 의원	사회: 유학열 기획부장 (충남연구원)
14:50~15:40	50'	주제 발표 - 발표1: '홍성군 공공디자인 시책 소개' 김윤호 도시건축과장 (홍성군) - 발표2: '홍성의 공공디자인 추진방향' 이충훈 선임연구위원 (충남연구원) - 발표3: '홍성군 공공디자인 기본 방향' 김동하 교수 (청주대학교)	
15:40~15:50	10'	중간휴식	
15:50~17:00		종합토론 - 문선욱 청운대학교 교수 - 박철희 충남연구원 선임연구위원 - 이종화 충남도의회 의원 - 이청엽 (주)행복한 여행 나눔 부장 - 임종구 홍성군 공공디자인 전문위원 - 정재운 공주대학교 교수 - 황진환 홍성군 옥외광고협회 지부장 <가나다순>	좌장: 강현수 원장 (충남연구원)

목 차

1. 주제발표1 『홍성군 공공디자인 시책 소개』

김 윤 호 / 홍성군 도시건축과장

2. 주제발표2 『홍성 공공디자인 추진방향』

이 충 훈 / 충남연구원 선임연구위원

3. 주제발표3 『홍성군 공공디자인 기본 방향_시설물을 중심으로』

김 동 하 / 청주대학교 교수

주제발표 01

[홍주천년의 역사와 문화를 담은 공공디자인]

『홍성군 공공디자인 시책 소개』

김 윤 호

홍성군 도시건축과장

홍성군 공공디자인 시책 소개

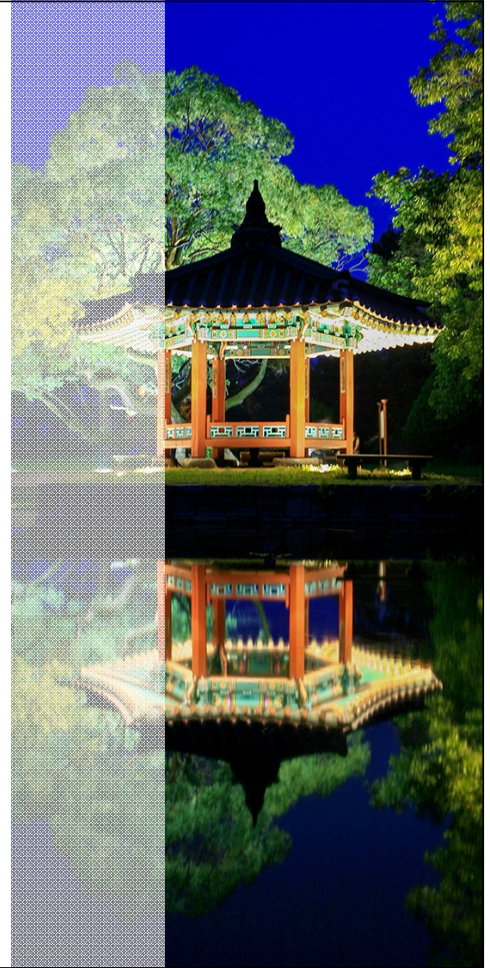
도시건축과장 김윤희

CONTENTS TITLE

- 1 추진방향 및 기본구상
- 2 추진전략
- 3 기존시책
- 4 신규시책
- 5 주요성과

추진방향

홍성군의 종합적인 **경관 및 공공디자인**
체계를 마련하고 공공디자인을 통해
지역의 문화적 특성과 **미래 가치 창출**



추진방향

● 단계별 계획 목표

1. 공공디자인의 권역설정(테마구성)

2. 종합적인 공공디자인 통합관리체계 마련

- 공공디자인 기본 틀 마련(미래상 및 전략설정)
- 권역별 표준형(기본) 디자인 방향 제시
- 가이드라인 수립 및 진단지표 구축

3. 실행 수단의 구체화

- 공공디자인의 행정기반체계 구축
- 테마구성의 구체화를 위한 공공디자인사업(선도프로젝트)
- 공무원 및 지역주민 역량강화(바람직한 공공디자인 조성 유도)

기본구상

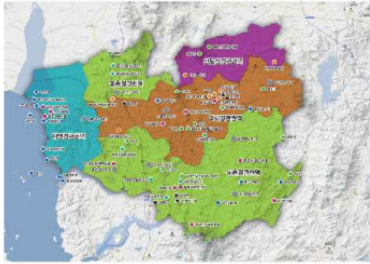
1. 공공디자인 시나리오별 계획설정

(상위계획 홍성군 경관계획 반영)

시나리오_1 역사문화중심

역사와 문화가 공존하는 도시 이미지 형성

역사문화시설을 중심으로
권역, 축, 거점 설정 및 부각

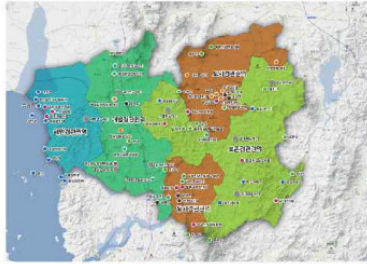


홍성의 역사 재조명
산재된 역사의 연결과 발굴

시나리오_2 지역개발중심

홍성군의 도시산업경관 이미지 창출

지역산업과 도심을 중심으로
권역, 축, 거점 설정 및 부각

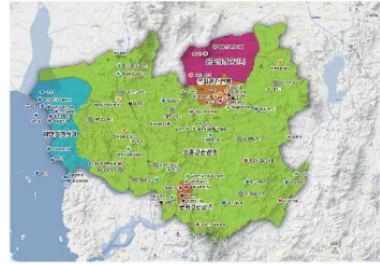


도시·산업발전축에 의한 경관창출
산업과 농축어업의 융화

시나리오_3 자연환경중심

자연의 보전과 관리중심의 친환경 도시 연출

산지 및 해안경관지역을 중심으로
권역, 축, 거점 설정 및 부각

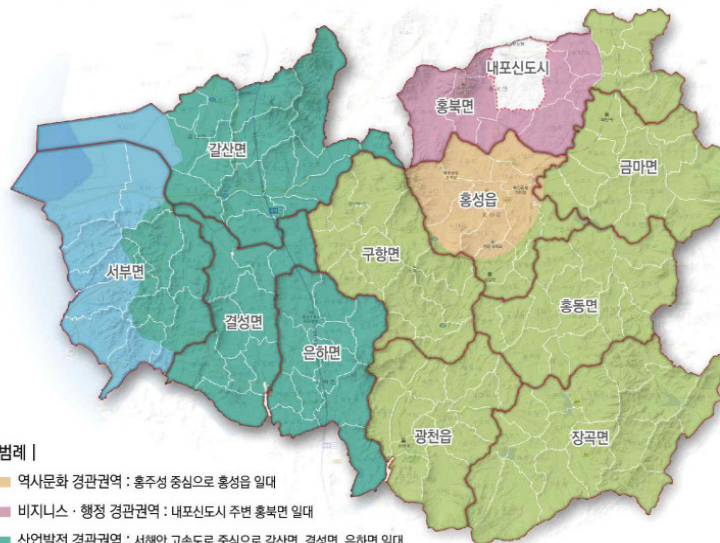


자연친화적 경관창출
신도시와 구도시의 조화 유도

기본구상

2. 권역별 공공디자인 테마구성

상위계획인 홍성군 경관계획을 토대로 **역사문화, 비즈니스 행정, 산업발전, 농촌·테마, 해안 경관권역** 5가지로 테마구성



| 범례 |

- 역사문화 경관권역 : 홍주성 중심으로 홍성읍 일대
- 비즈니스·행정 경관권역 : 내포신도시 주변 홍북면 일대
- 산업발전 경관권역 : 서해안 고속도로 중심으로 갈산면, 결성면, 은하면 일대
- 농촌·테마 경관권역 : 농촌경관인 경작지 중심의 구항면, 광천읍, 장곡면, 홍동면, 금마면 일대
- 해안 경관권역 : 해안과 인접한 리단위의 서부면, 갈산면 일부

추진전략

● 추진 세부전략

1. 경관 및 공공디자인 **통합관리기반 구축**
2. 사회적 약자와 소수자 모두를 위한 **유니버설디자인 적용**
3. 홍주천년의 문화적 자산을 디자인으로 **부가 가치 창출**
4. 협력과 상생의 **협치디자인 지원체계 구축**
5. 선도프로젝트 개발로 **공모사업에 적극 대응**(국비확보)



기존시책

- 홍성군 경관계획 수립용역
- 홍성군 공공디자인 통합관리체계 매뉴얼 수립용역
- 송정 창조적 마을만들기(경관·생태)사업
- 학계 창조적 마을만들기(경관·생태)사업



기존시책

● 홍성군 경관계획 수립용역

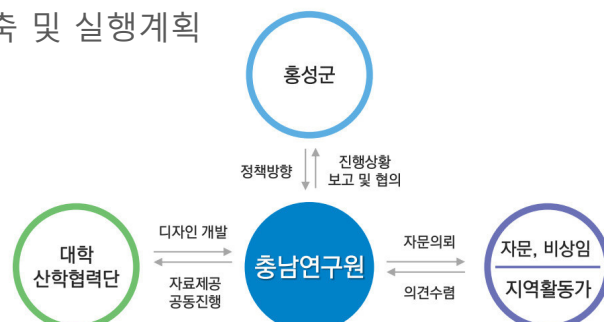
- 대 상 : 홍성군 전역 443.806km²
- 사업기간 : 2015. 5. ~ 2016. 12.
- 사 업 비 : 223백만원(군비)
- 주요 사업내용
 - 경관계획의 개요
 - 경관현황 조사 및 분석
 - 경관기본구상 및 경관기본계획
 - 경관 가이드라인 및 실행계획



기존시책

● 홍성군 공공디자인 통합관리체계 매뉴얼 수립용역

- 대 상 : 홍성군 일원
- 사업기간 : 2016. 5. ~ 2017. 5.
- 사 업 비 : 254백만원(군비)
- 주요 사업내용
 - 공공디자인 통합관리체계 기본방향 및 목표설정
 - 유형별 가이드라인 및 디자인 특화전략
 - 진단지표구축 및 실행계획



기존시책

● 송정 창조적 마을만들기(경관·생태)사업(공모선정)

- 위 치 : 흥동면 팔괘리 송정마을 일원
- 사업기간 : 2015. 5. ~ 2016. 12.
- 사 업 비 : 500백만원(국비350, 지방비 150)
- 주요 사업내용
 - 기초생활확충 : 공동문화공간 조성
 - 지역경관개선 : 안전한 생활가로 조성, 수변공간 산책로 조성, 술발 등산로·산책로 조성, 마을 표지석 조형물 설치, 대체에너지시설 및 소화전 설치
 - 지역역량강화 : 교육 및 선진지 견학, 홍보 마케팅, 컨설팅



기존시책

● 학계 창조적 마을만들기(경관생태)사업(공모선정)

- 위 치 : 흥동면 효학리 학계마을 일원
- 사업기간 : 2016. 5. ~ 2018. 12.
- 사 업 비 : 500백만원(국비350, 지방비 150)
- 주요 사업내용
 - 기초생활확충 : 다목적 공원조성
 - 지역경관개선 : 테미식 토성 옛 정취 회복, 토성 둘레길 조성, 태양광 가로등 설치, 조형사인 설치, 발효옹기단지 조성
 - 지역역량강화 : 교육 및 선진지 견학, 마을 홍보 마케팅



신규시책

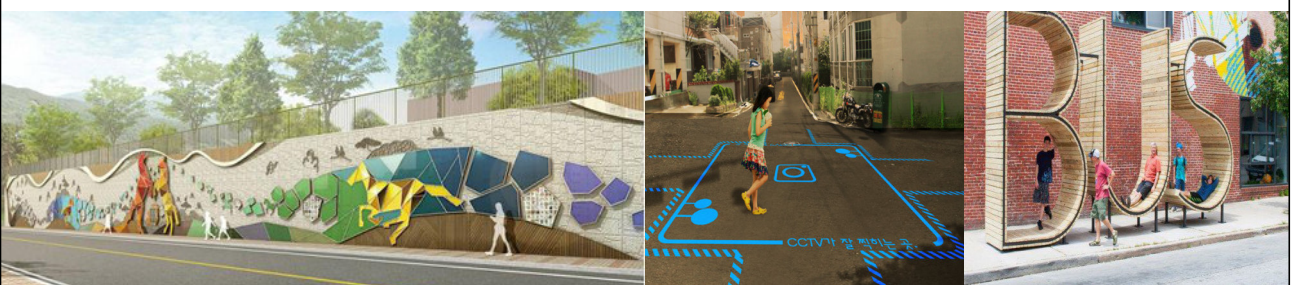
- 홍성·예산 通하는 생활가로 개선사업
- 노인안전 컬러디자인사업
- 행정 2리 창조적 마을만들기(경관·생태)사업
- 신규 공모사업(추진중)
 - 광천읍 농촌중심지활성화사업(선도지구)
 - 천태 창조적 마을만들기(경관·생태)사업
 - 와야 창조적 마을만들기(경관·생태)사업
 - 아름다운 간판거리 조성사업(용봉산, 도청대로 일원)



신규시책

● 홍성·예산 通하는 생활가로 개선사업(공모선정)

- 사업기간 : 2016. 5. ~ 2018. 12.
- 사업비 : 2,975백만원(국비2,380 , 지방비595)
- 사업주체 : 홍성군(주관), 예산군(참여)
- 주요 사업내용
 - 가로경관 개선 및 정비
 - 세이프티존 정비 및 조성(범죄예방환경디자인 적용)
 - 주민소통·안전 공간 조성
 - 야간경관 정비 및 조성





현재 우리나라 노인인구는 13.1%,
홍성군은 **22.4%로 고령화 사회로
진입**

전체 인구 : 95,802명 / 65세 이상 노인인
구 **20,806명**
(2016년 5월 기준)



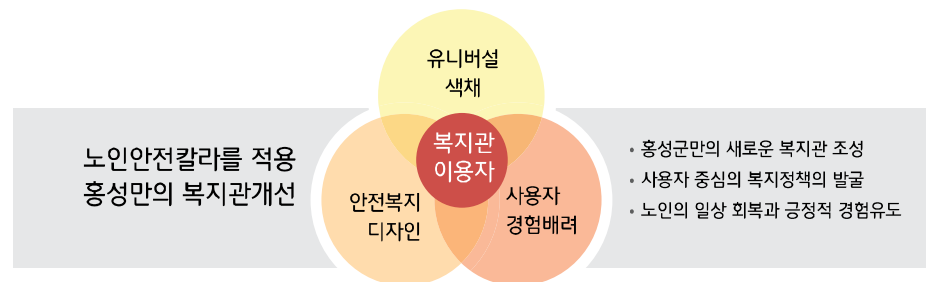
누구도 피할 수 없는 노화(노안)!

- ◆ 색각 취약계층을 배려한 색채 디자인 필요
- ◆ **시각과 색각이 약화된 사용자 중심의 정책서비스 필요**
- ◆ 노인을 위한 공공서비스 인프라 미흡

신규시책

● 노인안전 컬러디자인사업(정부3.0 특화과제 공모선정)

- 대 상 : 홍성군 노인복지시설 및 차량
- 총사업비 : 60백만원(국비)
- 사업기간 : 2016. 07. ~ 2016. 12.
- 주요내용 (시각과 색각이 약화된 노인을 위한 색채설계)
 - 노인복지시설 안전 컬러디자인 적용
 - 노인복지시설 차량 안전 컬러디자인 개발 및 랩핑
 - 노인안전 컬러디자인 포럼



신규시책

● 행정 2리 창조적 마을만들기(경관생태)사업(공모선정)

- 위 치 : 장곡면 행정2리
- 총사업비 : 500백만원(국비350, 지방비 150)
- 사업기간 : 2017. 01. ~ 2018. 12.
- 주요내용
 - 지역경관개선 : 행정저수지 주변 경관개선 및 정비, 마을 회관 정원 심터 조성, 도랑살리기, ICT융복합 지능형 CCTV, 들마루 심터 조성, 마을 샘 정비, 마을 이정표 설치
 - 지역역량강화 : 푸른 생태마을 조성활동, 주민교육, 도농 교류 생태학습진행, 경관협약 제정 및 컨설팅



신규시책

● 신규 공모사업(추진중)

- 광천읍 농촌중심지활성화사업(선도지구)

사업비 : **8,000백만원** / 대상지 : 광천읍 중심으로 장곡면, 은하면을 연계한 구도심 활성화

- 천태 창조적 마을만들기(경관·생태)사업

사업비 : **500백만원** / 대상지 : 장곡면 천태마을 일원

- 와야 창조적 마을만들기(경관·생태)사업

사업비 : **500백만원** / 대상지 : 금마면 와야마을 일원

- 아름다운 간판거리 조성사업

사업비 : **400백만원** / 대상지 : 용봉산, 도청대로 일원

주요성과

● 공모사업 선정

- 국토환경디자인 시범사업('13)
- 유니버설디자인사업(13' 천년관아 앞 아문길)
- 송정 창조적 마을만들기(경관·생태)사업('14)
- 행복 마을만들기 콘테스트('14, 장려상 학계마을)
- 유니버설디자인 공모사업('15, 홍성전통시장)
- 학계 창조적 마을만들기(경관·생태)사업('15)
- 진죽 창조적 마을만들기(종합개발)사업('15)
- 홍성·예산 通하는 생활가로 개선사업('16)
- 행정2리 창조적 마을만들기(경관·생태)사업('16)
- 노인안전 컬러디자인사업(**'16, 정부3.0 특화과제 선정**)

주요성과

● 공공디자인 자문 및 디자인 개발지원

- 2014년 : 공공디자인 및 경관계획 자문 사전검토(104건)
핵심사업 검토 및 디자인 개발지원(13건)
- 2015년 : 공공디자인 및 경관계획 자문 사전검토(104건)
핵심사업 검토 및 디자인 개발지원(17건)

● 공무원·주민역량강화 추진

- 공공디자인 마인드 창출 및 향상을 위한 직원교육
(2014. 12. 홍주문화회관)
- 도시재생 주민역량강화교육
(2014. 10. ~ 12. 3개월, 홍주성역사박물관)
- 2014년도 하반기 CPDA 워크숍 추진

주요성과

● 공무원 주민역량강화 추진

- 도시재생포럼 / 홍성읍 드림스타트(2015. 03. 홍성읍 드림스타트)
- 2015 디자인 아카데미 개최(2015. 07. 홍성전통시장 문전성시)
- Clean-Sign의 날 거리 캠페인 실시(2015. 06. 홍성읍 일원)
- 시설토목직 공무원 직무교육(2015. 09. 홍주역사박물관)
- 공공디자인 아카데미교육(2015. 10. 홍주문화회관)
- 홍성군 시군역량강화사업 마을대학 (2015. 12.)
- 송정마을, 학계마을, 광천읍(장곡면, 은하면) 지역주민역량강화
교육(추진중)





주제발표 02

[홍주천년의 역사와 문화를 담은 공공디자인]

『홍성의 공공디자인 추진방향』

이 충 훈

충남연구원 선임연구위원



홍성의 역사와 문화를 담은

홍성의 공공디자인 추진방향

2016. 10. 12



목 차



1. 도시문화와 디자인
2. 해외도시 공공디자인 정책
3. 과거 및 현재의 홍성 모습
4. 공공디자인 비전
5. 홍성의 공공디자인 추진방향



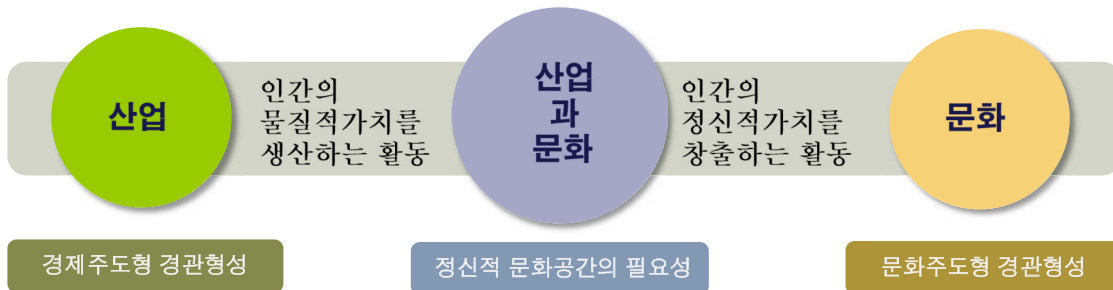
01. 도시문화와 디자인

도시공간에 대한 개념변화

- 산업사회에서 **문화사회**로의 전이에 따른 공간 가치의 변화

: 물질적 가치 기준에서 **정신적 가치** 기준으로의 전이

도시공간을 **시설개념**으로 인식하는 사고와 관행에서 탈피하여
“ 도시공간을 **일상의 삶**을 담아내는 **문화**로서 인식할 필요 “



01. 도시문화와 디자인

도시공간구조의 개념변화

- 효율성, 합리성을 강조한 경제중심적 근대적 사고에서 정치, 사회, **문화적 현상**으로 발전
- 도시공간에서 장소의 **경쟁력 상승**을 위해 도시에 대한 디자인개선이 이루어지고 있음

산업구조 변화에 따른 **문화친화적 도시공간의 필요**

“인간중심 도시디자인으로 **좋은 환경과 매력**이 있는 장소로 모이는 현상”



02. 해외 도시 공공디자인 정책

가나자와(金沢)

- 일본 최초로 “전통환경보존조례”를 제정, 지역특성과 개성있는 역사문화경관보호



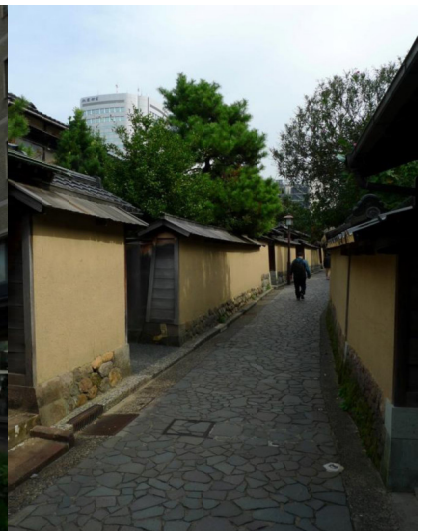
- 가나자와는 사찰마을, 성(城)을 중심으로 발달된 도시형태로 전형적인 일본의 중세도시



• **히가시 차야가/에도시대 전통찻집거리** 목조건축물의 색상- 암갈색의 자연색



9



• **도시디자인정책의 기본방향** - 전통건축물과 현대적 건물과의 조화를 이루는 개발과 보존정책 추진



10



마찌즈구리 협정 - 마을가꾸기

- 가나자와 도로주변환경에 조화를 이루기 위한 안내표식 개선
- 가나자와 마을 가꾸기 중심에서 시 전체로 확대하여 실시
설계자(연출가) - 시민(주역) - 사업가(기업, 지역단체, NGO)
- 시(행정, 조정자 역할)가 협력을 통해 활동



색채기준

- 원색(R, Y, YR), 형광색 등 금지색 지정
- 원색(R, Y, YR)이외의 색은 채도 2를 초과하지 못함
- 전통건조물이나 자연소재에는 착색금지
- 노랑, 보라, 적색계통의 색 사용금지



고마치나미 사업 추진

- 고마치나미 (小町並み) - 역사적으로 가치를 지니는 옛 가옥, 사원 등 건축물이나 역사적 가치가 높은 골목을 선정해 경관 정비
- 보존이 필요한 가로 - '고마치나미 보전구역'으로 지정
- 개축과 수리 비용의 최대 70%까지 보조금 지원



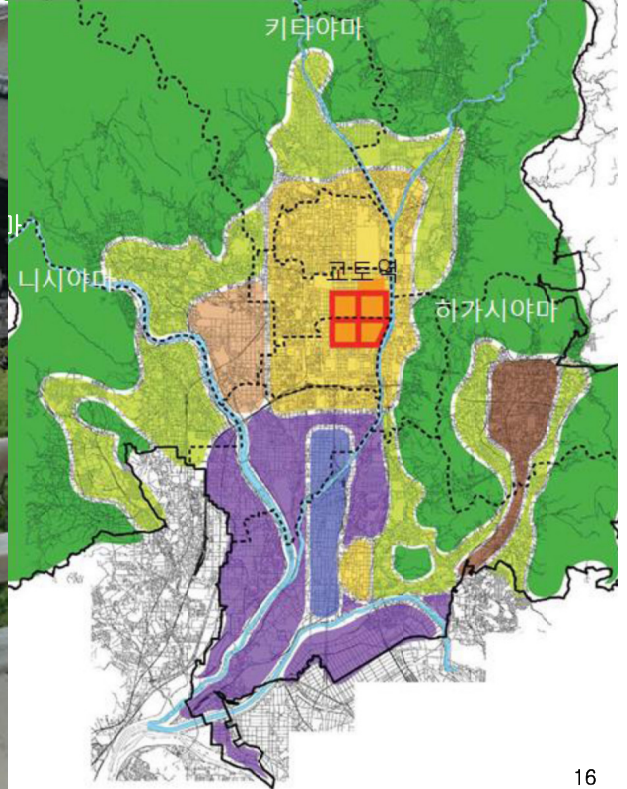
시설물디자인

- 가로시설물에 지역의 특성을 살린 다양한 소재나 형태를 적용
- 가로 시설물 : 전통 건축물의 구조 및 소재, 패턴 등을 적용
주변 환경과의 조화를 이룸
- 안내사인의 통일



교토

- 794~1868년 : 1,000년 이상 황궁 (皇宮)이 있던 일본의 수도
- 면적 : 828km², 인구 : 교토부 270만(교토시 : 147만:2016년)



16

교토시 경관정책

- 고도의 역사적 풍토를 보존하는 풍토특별보전지구 : 1930년 지정
- 전통적 건조물군 보존지구 : 1975년에 문화재보호법 개정



17

경관정책 기본 컨셉

- 2007년 9월부터 새로운 경관정책을 실시
: 교토의 바람직한 경관형성 50년, 100년후의
장래를 내다본 역사도시 경관 만들기

경관형성 - 5대 기본방침

- 자연과 공생
- 창조와 조화
- 개성 있는 다양한 공간
- 도시의 활력
- 파트너쉽



교토시의 경관정책의 구성

건물의 높이

- 역사적인 시가지, 산기슭 주택지, 공업지역 등으로 고도지구에
의한 높이의 최고 제한을 낮춤
- 도시전체의 높이 구성은 상업 업무의 중심지구인 도심부 건축물
에 대하여 일정한 높이를 인정



(도심간선도로변지구 : 31m)



(업무, 주거공존지구 : 15m)

미관지구, 미관형성지구의 디자인 기준

- 지붕의 색채 : 기와는 그을린 은색/동판은 소재색 또는 녹색
광택이 없는 짙은 회색, 광택없는 검정
- 외벽의 소재 : 광택이 없는 것
- 발코니 : 건물의 벽에서 튀어나오지 않을 것
- 외벽의 색채 : 착색을 하지 않은 자연소재

구시가지형 미관지구



연도형 미관지구



역사유산형 미관지구

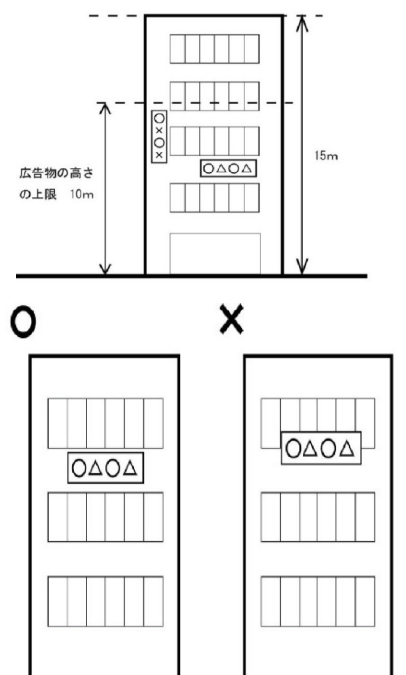


옥외광고물

- 옥외광고물 규제 : 옥외광고물의 표시위치, 크기, 색채 등을 규제
- 우수한 옥외광고물의 유도



양호한 스카이라인을 형성하고 아름다운
도시경관창출을 위해 옥상간판 금지



역사적인 거리

- 교토의 전통적인 건축양식인 교마찌야 역사도시
 - 교토의 경관 기반을 구성
 - 역사적인 거리가 남아있는 지구로 지정

전통건조물군 보존지구(문화재보호법)



산벤자카지구(약 8.2ha)



기온신바시지구(약 1.4ha)

22

- 교마찌야 거리만들기 펀드 - 개수조성모델사업
- 교마찌야 거리만들기 펀드 - 교토시와 국가 지원, 시민의 기금을 교마찌야의 개수(改修)를 목적으로 조성.



23

역사지구 재생계획

- 역사지구에 대한 새로운 발상을 통해 도시를 창조
문유회랑(文遊回廊) - "교토에 흩어져 있는 역사적 장소와 유산 등을
이야기와 보행로 연결



런던

- 런던이라는 지명의 어원은 켈트어의 '호수의 도시'로
- 템즈강 하류를 뜻하는 린딘(llyndin), 로마인에 의한 론디니움(londinium)이라는
요새로부터 유래
- 로마 점령 시대에 로마인들이 템즈강을 따라 상업 중심지 형성



정부주도의 강력한 디자인 정책

거대 공공디자인 밀레니엄 프로젝트 추진

- 밀레니엄 프로젝트 추진을 위해 1993년 밀레니엄 커미션 설립
 - 산업화 시대를 주도한 영국 대표도시들의 쇠퇴를 극복하는 도시재생 전략으로 도시디자인을 부각
- 낙후된 템즈강 이남을 활성화시키기 위해 추진한 런던 밀레니엄 프로젝트는 2000년 이후 런던시 활성화의 기초
 - 런던아이 London Eye
 - 테이트모던 Tate Modern
 - 밀레니엄 브리지



정부주도의 공공디자인 전략추진

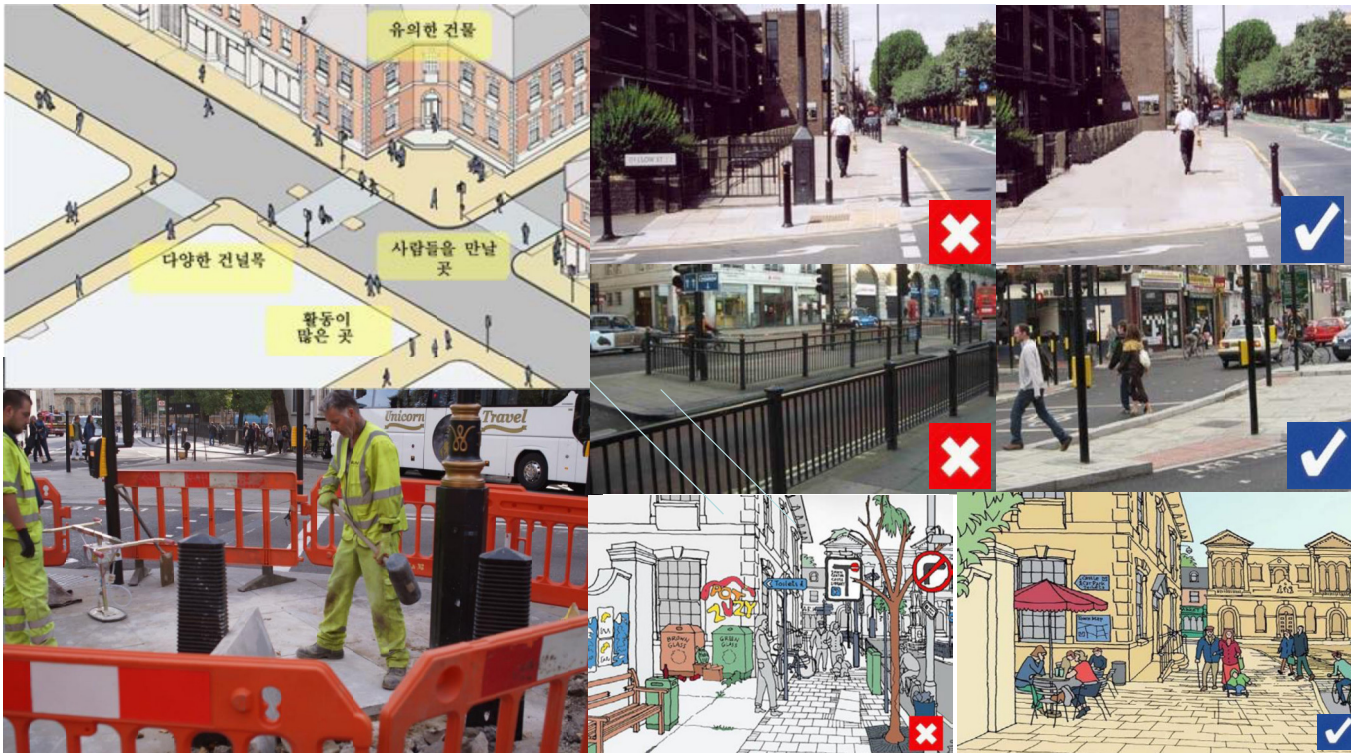
총체적 도시개발 마스터플랜과 공공디자인 결합

- 전문가로 구성된 런던 시장 직속기관 “Design for London” 이 주도적인 역할을 수행
- 21세기 도시아젠다구현을 위해 디자인을 통한 시민의 삶과 생활환경 개선 및 투자자들의 다양한 욕구 충족
 - 런던시 전체의 도시디자인 프로젝트를 지원하며, 개발 전 과정에 건축가와 도시디자이너가 참여하도록 장려
 - 심미성, 접근성, 친환경성, 다양한 인종과 문화유산 존중을 원칙으로 제시



공공시설디자인의 핵심으로서 거리디자인

- 영국 해리티지 재단의 ‘모두를 위한 거리(Street for All)’
 - 전문가와 일반인 모두가 쉽게 참조할 수 있는 디자인 지침서
- 거리포장은 거리의 특성 및 도시경관을 형성하는 핵심
 - 전통적 거리포장 재료, 형태, 색상, 방식 및 구체적인 시공방법 제시



- 해리티지재단의 ‘우리의 거리 구하기’제도 - 시민들이 거주 지역의 공공시설물 직접평가, 해리티지재단에 알려 적절한 개선을 요구하는 **시민참여제도**
- 런던 전체를 대상으로 공통가이드라인을 만들고, 각 지구별 세부적인 가이드라인 수립
 - 전체적인 **런던시의 정체성 구축**





시사점

- 현실적인 지원 및 가이드라인을 통해 현재 모습으로 관리
- 전통과 모더니티, 개발과 보존 등 양면적 가치들이 공존하는 도시 창조 추구



현대적인 것과 균형과 조화를 이루는 노력 필요



03. 과거 및 현재의 흥성 모습



홍주아문(1910년)



조양문 앞(1934년)



조양문 앞(1970년)



홍성천 복개전



조양문에서 홍성역 방향 경관





04. 공공디자인 비전

홍성군의 공공디자인 정책을 계획성있게
추진하기 위해 지향하고 공유할 **공공디자인 비전 설정**

홍성군

- 내포지역에 위치하여 외부와 국제교류를 통한 **문화교류의 중심지**
- 창조적 사고와 행동의 **서해안시대 중심지**
- 자연자원, 역사문화자원을 적극적으로 활용하는 **친환경, 생명, 문화 지역**

역사와 문화가 살아있는
친환경 도시공간조성



05. 홍성의 공공디자인 추진방향

공공디자인을 통하여 지역의 **장소적 맥락과 역사성**을 지키고
문화적 활동이 풍부히 일어나는 **도시지향**

홍성에 맞는 체계적인 공공디자인 정책수립 필요

- 장기적이고 체계적인 공공디자인 전략수립과 추진
- 홍성에 맞는 디자인 통합관리 추진모형과 체계에 관한 다양한 논의 및 주민의견수렴

생활공간개선을 위한 공공디자인 전략

- 지역의 역사성과 문화적 정체성을 살린 디자인
- 지역 생활환경 개선 및 낙후 지역 우선 사업을 통한 주민 인지도 향상
- 대규모 프로젝트 파급효과보다 시민생활공간 개선에 집중 필요





05. 홍성의 공공디자인 추진방향

도시개발 및 정비사업과 공공디자인사업의 통합

- 도시개발이나 정비사업과 연계된 공공디자인 사업의 추진
- 관련 부서간 횡적 협력채널과 업무분담체계 재정비로 통합디자인 사업의 실효성 모델 구축

민간 스스로의 참여와 디자인 역량 창출 유도

- 공공의 역할은 공공디자인 사업 추진과정에 적극적으로 주민참여 및 민간부문 참여유도
- 교육 및 연구투자를 통해 장기적 관점에서의 디자인 기반구축
- 관련분야의 협력적 접근체계 구축 필요



감사합니다



주제발표 03

[홍주천년의 역사와 문화를 담은 공공디자인]

『홍성군 공공디자인 기본 방향』 -시설물을 중심으로-

김 동 하

청주대학교 교수



홍성군 공공디자인 기본방향

-시설물을 중심으로-

2016년 10월 12일

청주대학교

교수: 김 동 하

목 차

제1절 홍성군 공공디자인(시설물) 개요

1. 배경 및 필요성
2. 요소별 검토

제2절 선진 공공디자인(시설물) 모범사례

1. 위협, 위험요소 제거
2. 도시환경 순응
3. 기능성, 확장성 향상
4. 친환경성 적용

제3절 공공디자인(시설물) 기본방향

1. 기본개념
2. 키워드(Keywords) & 원칙
3. 개념설정

제1절. 홍성군 공공디자인(시설물) 개요

1. 배경 및 필요성
2. 요소별 검토

1. 배경 및 필요성

- 홍성은 충청도 4목 중 하나로서 역사적·지정학적 요충지이자 현 충청남도의 도청소재지로서의 위상에 걸맞은 공공디자인 개선이 요구됨

洪州 → 格

넓은 고을

- 역사적 행정적 주요도시로서
- 갖추어야 할 분수나 품위



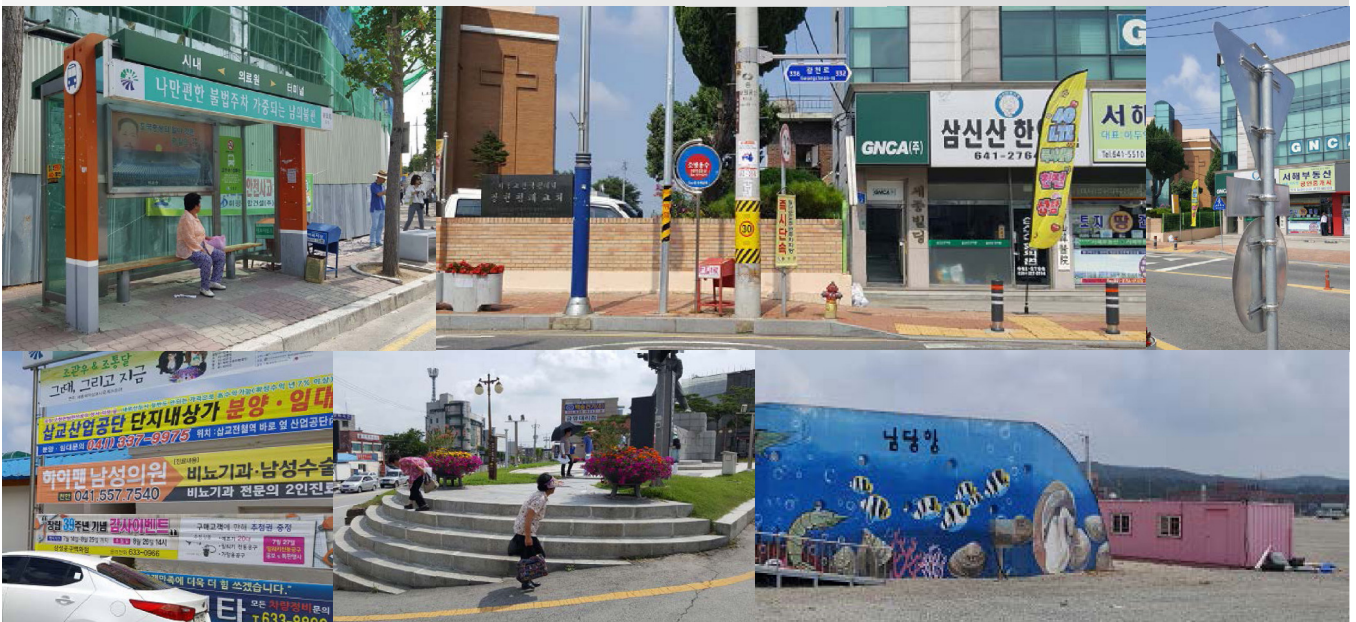
1. 배경 및 필요성

- 지역의 정체성을 살리고 주민들의 삶의 질 향상과 선진화된 환경 개선
- 공공시설물의 일관된 이미지를 통해 통일성을 부여하고 편익을 증대
- 공공디자인 리더십 부여 - 효율적인 제조와 시공, 유지관리를 위한 모듈화 개념 도입



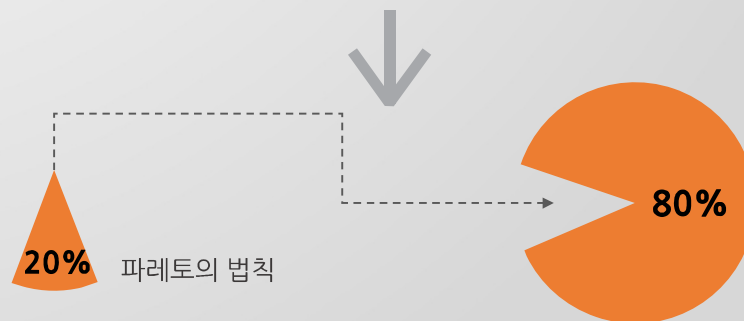
2. 요소별 검토

기능성	통합성	안전성	환경성	정체성	보편성
과도한 의장 소재의 오염	일관성 없는 요소 유지관리 미흡	협소한 보도 및 설치 보행을 위협	주변과 엇박자 색채 시각적 불일치	주변과 상충되는 소재, 형태, 색채사용	차량중심 도로 노약자 無배려



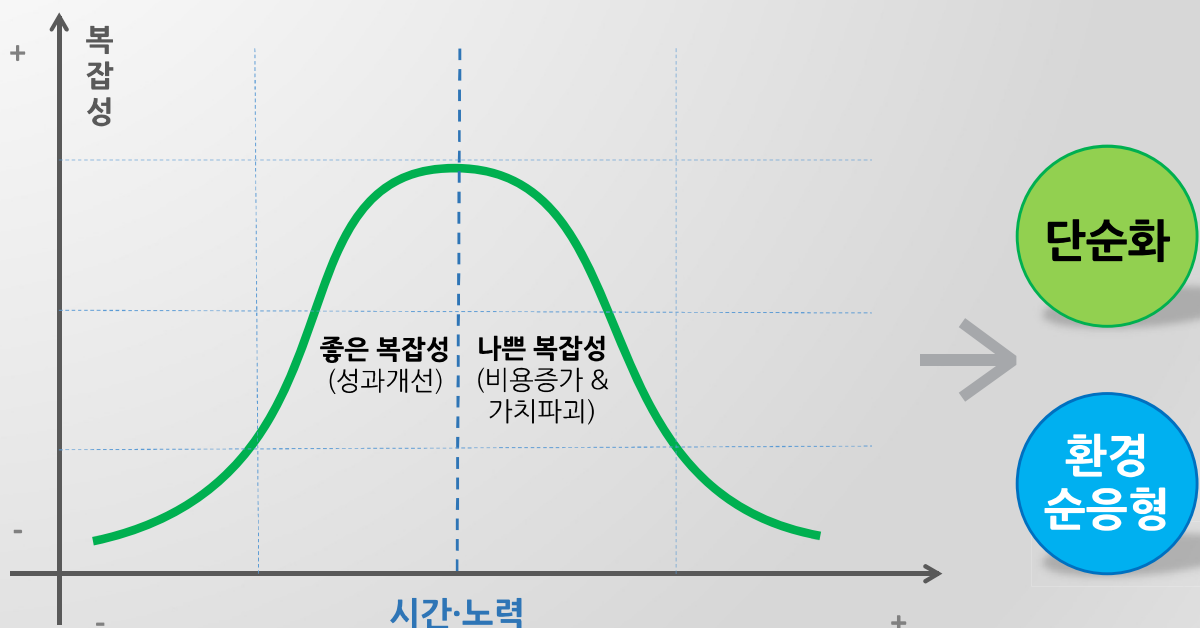
2. 요소별 검토

연번	기본요소	문제요소	해결책
1	기능성	복잡성 (Complexity)	지나친 장식 배제
2	통합성		무질서 조정(일관성 유지)
3	안전성		위험 및 위험요소 제거
4	환경성		시각적 공해요소 제거
5	정체성		지역 친화적 소재사용
6	보편성		다양한 사용자 배려



2. 요소별 검토

복잡성 곡선 (데이비스 J.P. Davis & 아이젠하르트 K. M. Eisenhardt & 빙엄 C. B. Bingham, 2009)



제2절. 선진 공공디자인(시설물) 모범사례

1. 위협, 위험요소 제거
2. 도시환경 순응
3. 기능성, 확장성 향상
4. 친환경성 적용

1. 위협, 위험요소 제거



암스테르담

1. 위협, 위험요소 제거



하이델베르크

런던

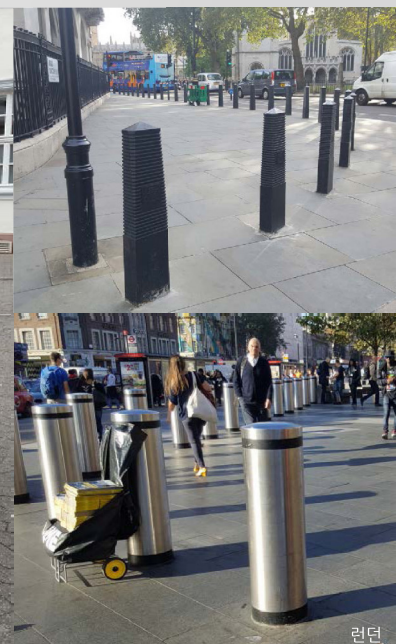
1. 위협, 위험요소 제거



파리



하이델베르크

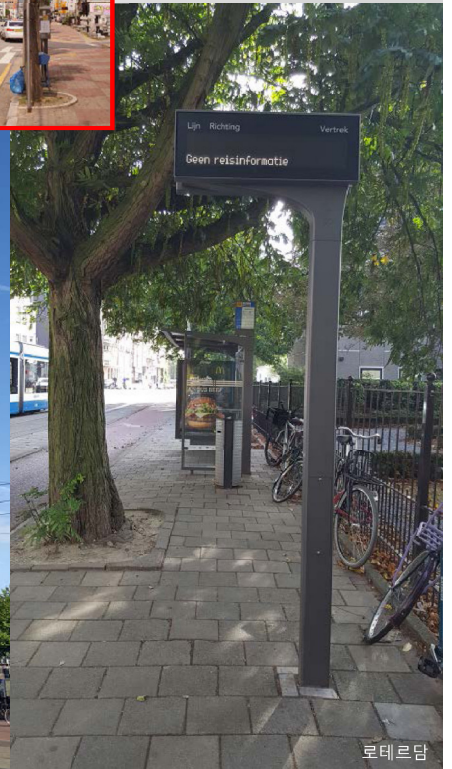


런던

1. 위협, 위험요소 제거



암스테르담



로테르담

1. 위협, 위험요소 제거



런던



폼페이



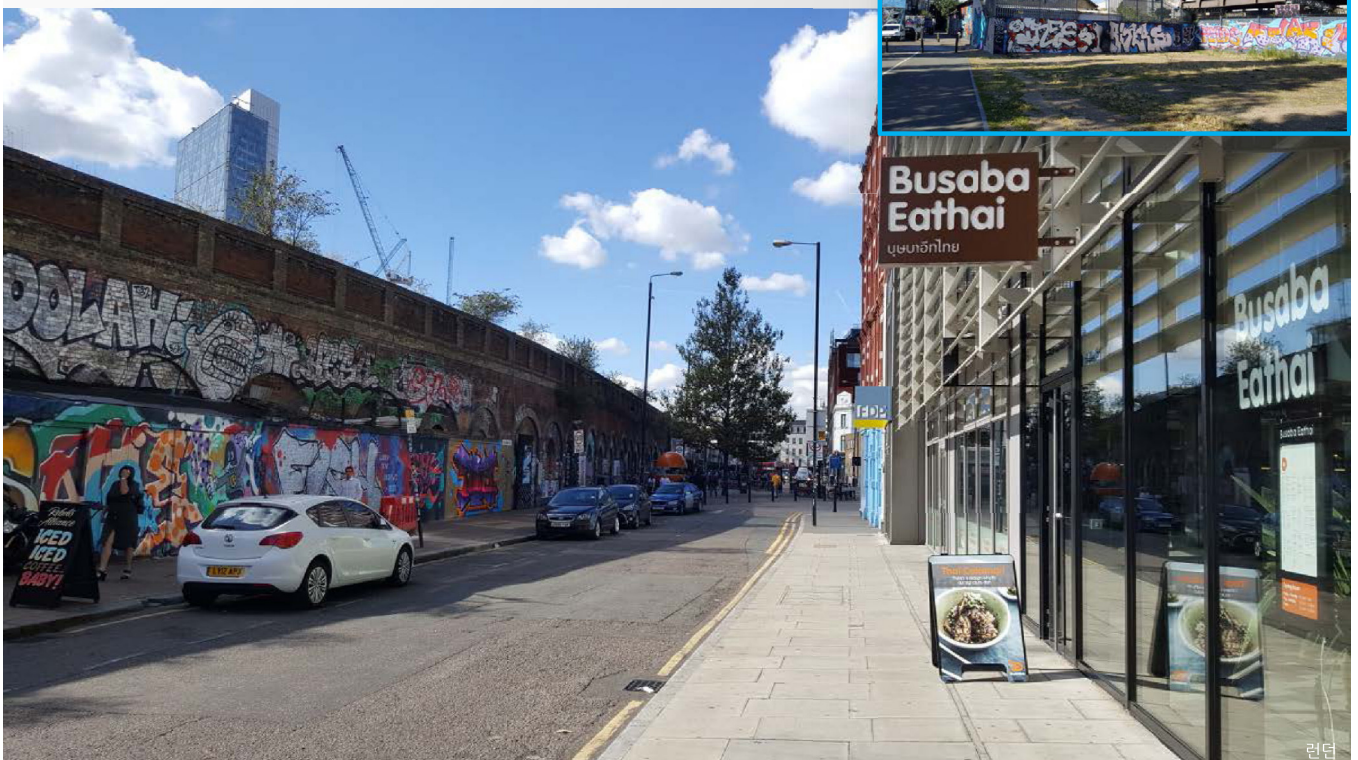
런던

1. 위협, 위험요소 제거



피렌체

2. 도시환경 순응



런던

2. 도시환경 순응



런던

2. 도시환경 순응



런던

2. 도시환경 순응



런던

2. 도시환경 순응



피렌체

런던

2. 도시환경 순응



피렌체



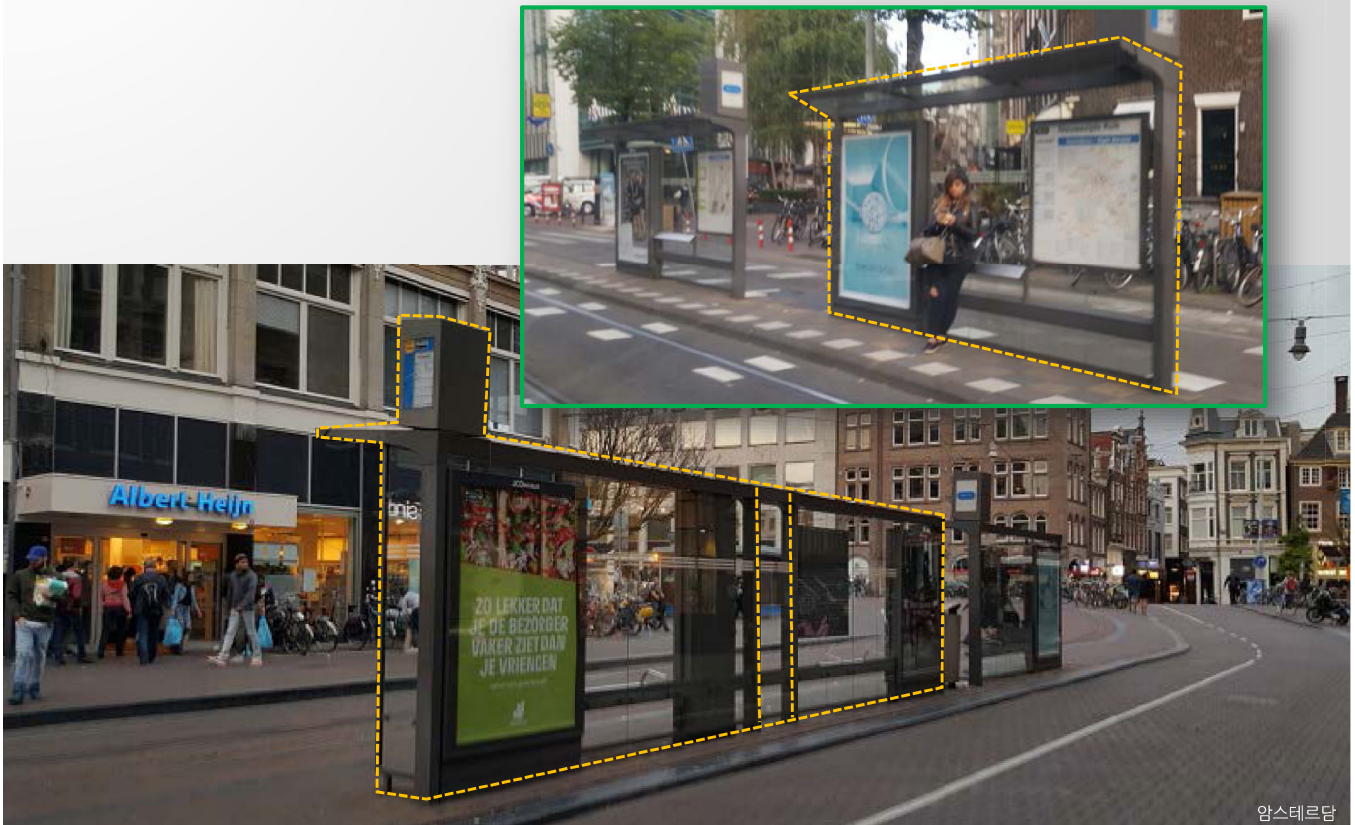
런던

3. 기능성, 확장성 향상

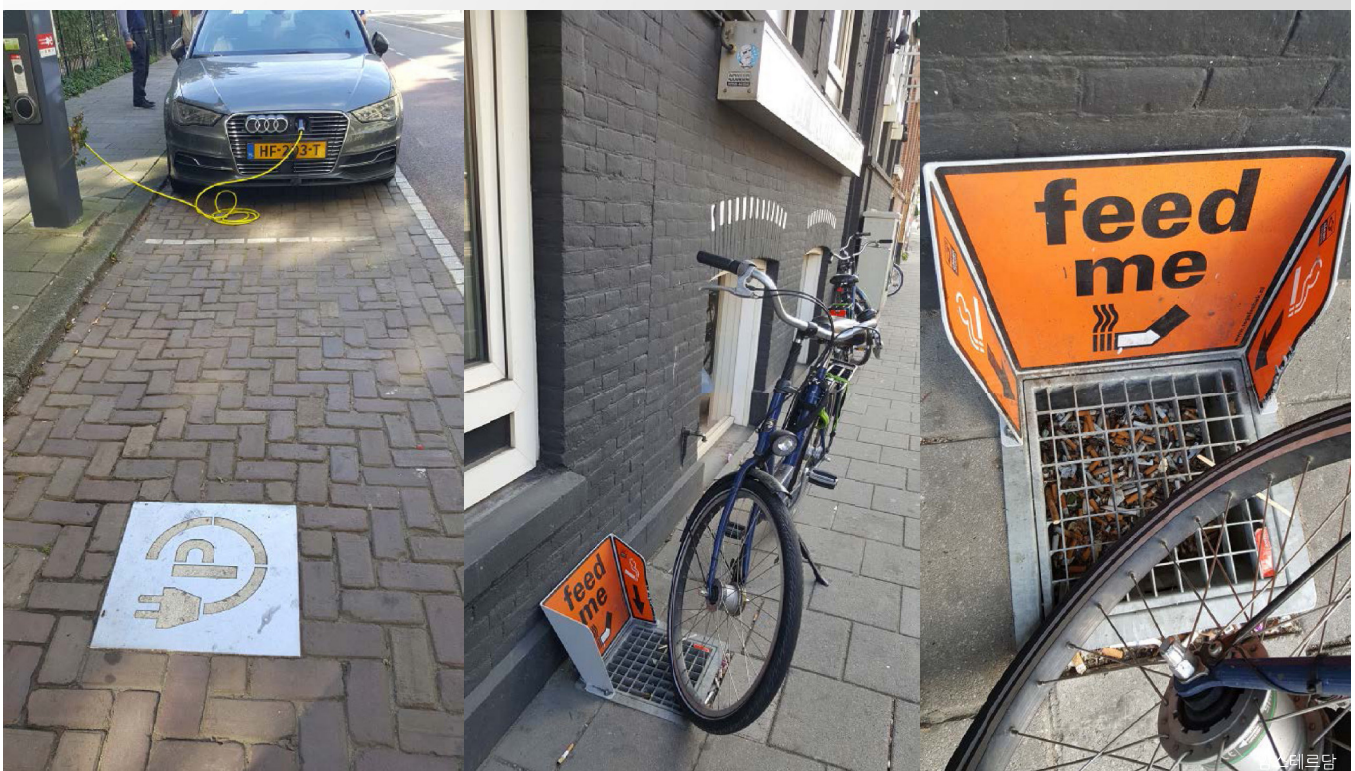


암스테르담

3. 기능성, 확장성 향상



3. 기능성, 확장성 향상



3. 기능성, 확장성 향상



스위스



이탈리아, 피사



파리



암스테르담

3. 기능성, 확장성 향상



이탈리아, 카프리

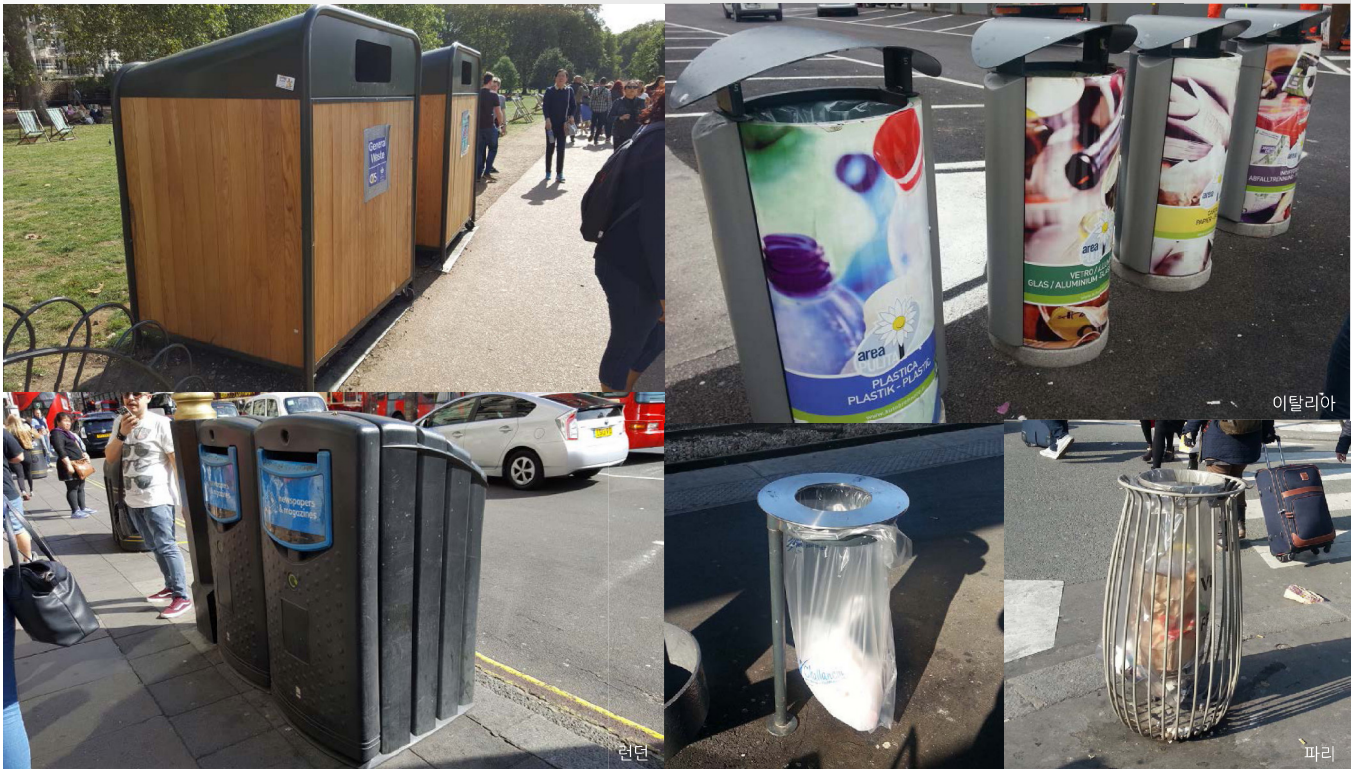
4. 친환경성 적용



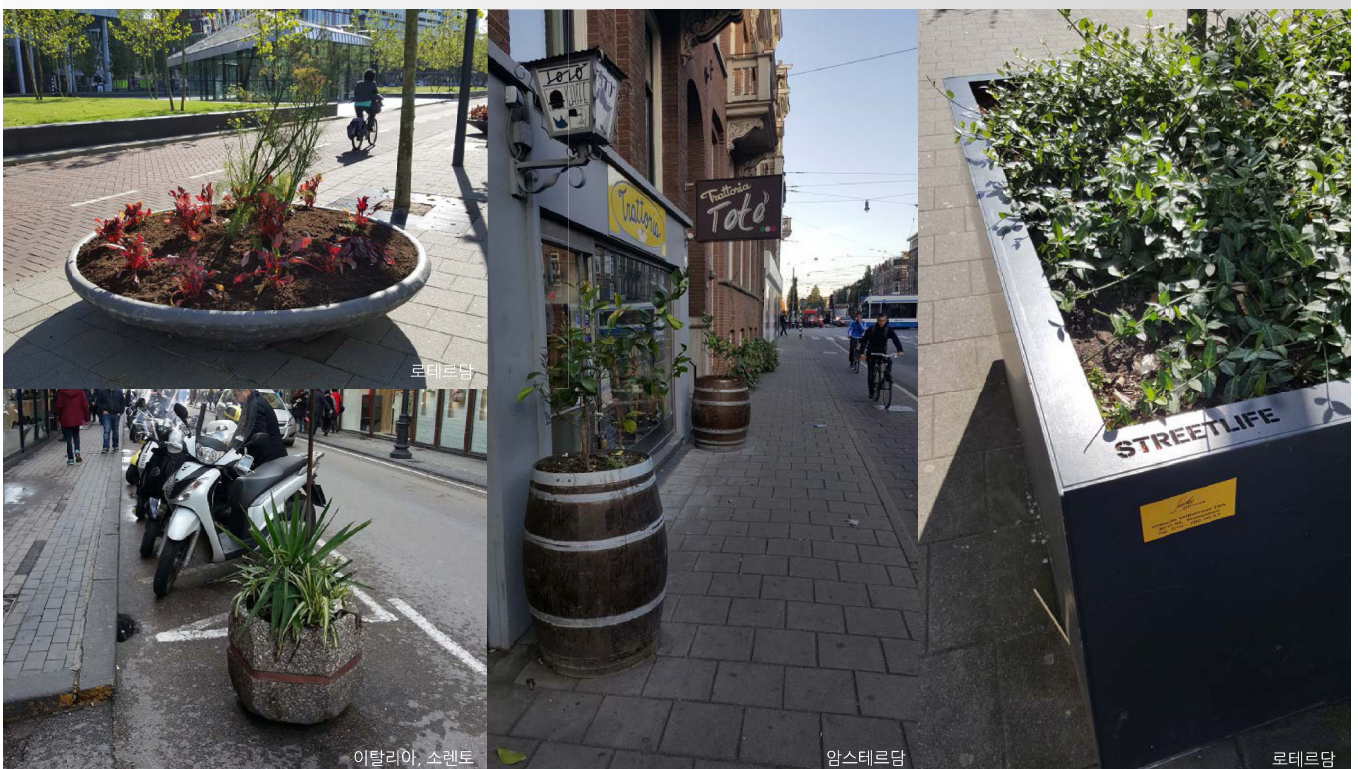
4. 친환경성 적용



4. 친환경성 적용



4. 친환경성 적용



제3절. 공공디자인(시설물) 기본 방향

1. 기본개념
2. 키워드(Keywords) & 원칙
3. 개념설정

1. 기본개념

(1) 홍성군 공공시설물 표준형 디자인(Standard Design):

- 홍성군 전역에 일관성 있는 공공시설물의 적용을 통한 정체성 확립과 도시미관(경관) 개선을 위한 공공시설물의 디자인 표준

(2) 대상시설물:

- 지자체 소관의 시설물로서 도시브랜드 이미지 형성에 중요한 영향을 주는 공공시설물
- 홍성군의 정체성 확립을 위해 필요한 공공시설물로서 랜드마크나 도시아이콘의 요소로 작용 ex: 버스/택시 승차대, 정보매체:폴(안내)사인, 그늘막(쉼터, 캐노피, 파고라)

(3) 기준요소 및 정의

공공 시설물	형태(외관) 및 기능	장식제거 및 군더더기 없는 정량적 기준 제시
	소재 및 색상	환경순응형 소재 및 색상의 정성적 기준 제시
	제조 및 시공(설치)	실행가능성과 유지관리의 정량 및 정성기준을 제시
홍성을 더 잘 볼 수 있도록 -> '홍성답게'		

2. 키워드(Keywords) & 원칙

01

단순화

검소한 디자인

복잡성을 조절 / 불필요한 장식 및 과도한 슬로건 및 캐릭터 사용 자제 / 시설물 최소화, 형태 최적화(간결)

02

접근성

유니버설 디자인

'Street for all'의 보편성, 이용자의 안전 및 편의성 우선 / CPTED

03

환경성

지속가능한 디자인

주변환경에 순응하는 소재 및 색상사용 / 도시미관을 고려한 친환경성

2. 키워드(Keywords) & 원칙

04

지역성

버내쿨러 디자인

정체성과 다양성의 균형유지 / 시설물간 통합적 이미지와 일관성 고려

05

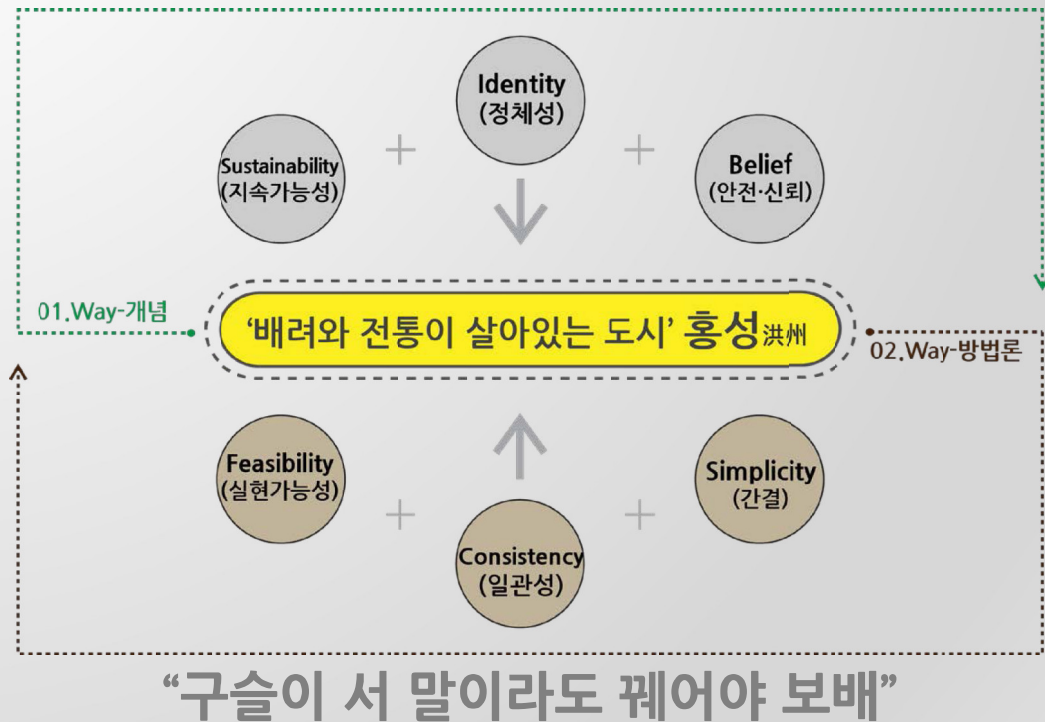
구현성

실현가능한 디자인

제작 및 시공이 용이하고 기능적 확장성과 범용성 증대 / 내구성 중심의 유지관리를 고려

3. 개념설정

슬로건 및 방법론



감사합니다.

M E M O

M E M O

M E M O

M E M O