



승인(협의)번호
제 21308 호

2016년 10월 발행
Issued on October 2016

2016년 8월

충청남도 경기종합지수

*Composite Indexes of Business Indicators
in Chungnam of August, 2016*

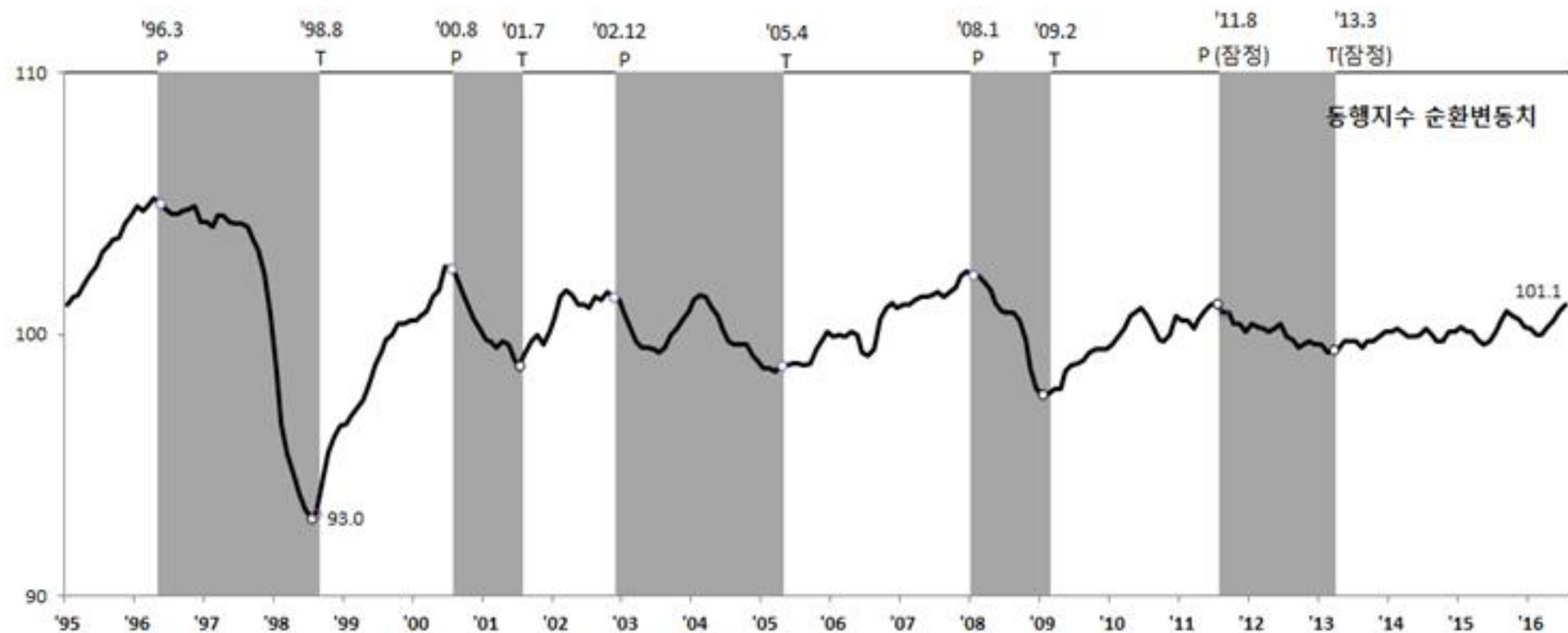


1. 전국 경기종합지수 동향

- 8월 전국 동행종합지수는 광공업생산지수, 내수출하지수 등이 감소하였으나, 비농림어업취업지수, 서비스업생산지수 등이 증가하여 전월대비 0.5% 상승한 122.4임.
- 현재의 경기상황을 보여주는 동행지수 순환변동치는 101.1로 전월대비 0.2p 상승

전국 동행종합지수(2010=100)

| 구분 | '16.1월 | 2월 | 3월 | 4월 | 5월 | 6월 ^p | 7월 ^p | 8월 ^p |
|----------|--------|-------|-------|-------|-------|-----------------|-----------------|-----------------|
| ○ 동행종합지수 | 119.3 | 119.4 | 119.5 | 119.8 | 120.4 | 121.0 | 121.8 | 122.4 |
| ·전월비(%) | -0.1 | 0.1 | 0.1 | 0.3 | 0.5 | 0.5 | 0.7 | 0.5 |
| ○ 순환변동치 | 100.3 | 100.2 | 100.0 | 100.0 | 100.3 | 100.5 | 100.9 | 101.1 |
| ·전월차(p) | -0.3 | -0.1 | -0.2 | 0.0 | 0.3 | 0.2 | 0.4 | 0.2 |



·회색부분은 경기수축기임.

- 8월 선행종합지수는 장단기금리차는 감소하였으나, 건설수주액, 기계류내수출하지수, 소비자기대지수등이 증가하여 전월대비 0.6% 상승한 126.6임.
- 향후 경기국면을 예고해 주는 선행지수 순환변동치는 100.7로 전월대비 0.3p 상승

전국 선행종합지수(2010=100)

| 구분 | '16.1월 | 2월 | 3월 | 4월 | 5월 | 6월 ^p | 7월 ^p | 8월 ^p |
|----------|--------|-------|-------|-------|-------|-----------------|-----------------|-----------------|
| ○ 선행종합지수 | 123.4 | 123.5 | 123.9 | 124.5 | 124.9 | 125.3 | 125.8 | 126.6 |
| ·전월비(%) | 0.2 | 0.1 | 0.3 | 0.5 | 0.3 | 0.2 | 0.4 | 0.6 |
| ○ 순환변동치 | 100.5 | 100.3 | 100.3 | 100.4 | 100.4 | 100.3 | 100.4 | 100.7 |
| ·전월차(p) | -0.3 | -0.2 | 0.0 | 0.1 | 0.0 | -0.1 | 0.1 | 0.3 |

자료 : 산업활동동향, 통계청.

2. 충남 경기종합지수 동향

- 2016년 8월 중 충남지역의 동행종합지수는 126.7로 전월대비 1.0% 상승하였고, 선행종합지수는 124.9로 전월대비 1.3% 상승함
- 현재 경기를 나타내는 동행지수 순환변동치는 100.2로 전월대비 0.8p 상승하였고, 향후 경기를 나타내는 선행지수 순환변동치는 101.5로 전월보다 1.0p 하락함

동행종합지수

- 8월 충남의 동행종합지수는 수입액, 산업생산지수 등 주요 구성지표가 모두 증가하며 전월대비 1.0% 상승한 126.7을 나타냄. 또한 현재 경기를 나타내는 순환변동치도 100.2로 전월대비 0.8p 상승함.
 - 전월대비 수입액(+4.4%), 산업생산지수(+1.2%), 수출액(+1.1%), 비농가취업자수(+1.1%), 판매전력량(+0.5%), 대형소매점판매액지수(+0.2%) 모두 증가

동행종합지수 추이

(2010=100)

| 구분 | '16.1월 | 2월 | 3월 | 4월 | 5월 ^p | 6월 ^p | 7월 ^p | 8월 ^p |
|----------|--------|-------|-------|-------|-----------------|-----------------|-----------------|-----------------|
| ○ 동행종합지수 | 126.1 | 125.2 | 123.7 | 123.3 | 123.7 | 124.1 | 125.4 | 126.7 |
| ·전월비(%) | -0.6 | -0.7 | -1.3 | -0.3 | 0.3 | 0.3 | 1.0 | 1.0 |
| ○ 순환변동치 | 100.9 | 100.1 | 98.8 | 98.3 | 98.4 | 98.5 | 99.4 | 100.2 |
| ·전월차(p) | -0.6 | -0.7 | -1.5 | -0.5 | 0.0 | 0.3 | 0.8 | 0.8 |

주1) 동행종합지수는 수치오류, 연간보정 등으로 수치가 변동될 수 있으며, 최근 3개월 또는 6개월은 변동요인이 큼
 주2) 대략적으로 3~4개월치를 잠정치로 표시함(p는 잠정치임)

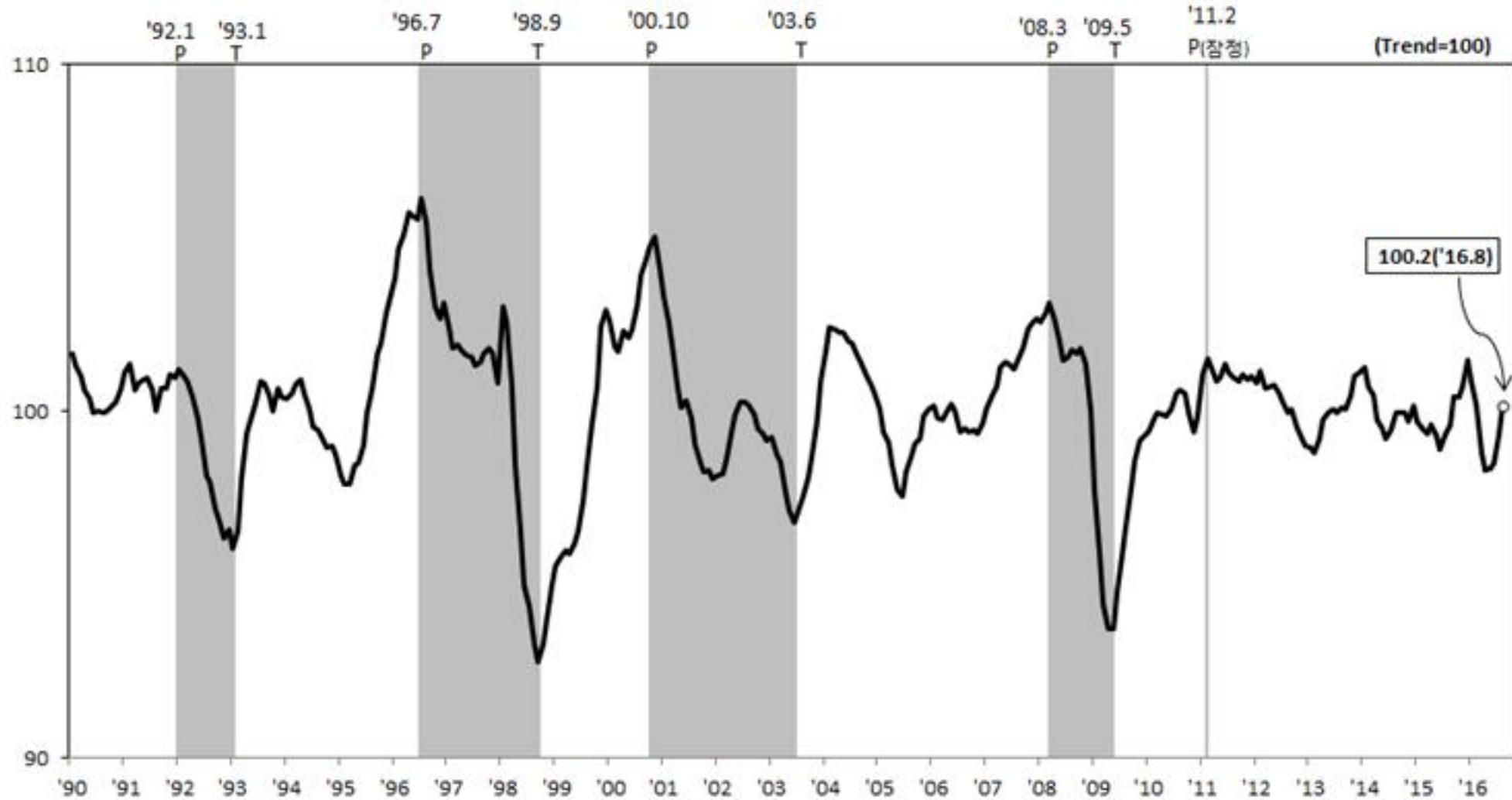
동행종합지수 구성지표의 증감률

(전월비, %)

| 구분 | '16.1월 | 2월 | 3월 | 4월 | 5월 ^p | 6월 ^p | 7월 ^p | 8월 ^p |
|------------|--------|------|------|------|-----------------|-----------------|-----------------|-----------------|
| 비농가취업자수 | 0.1 | -0.1 | -2.8 | -0.6 | 0.3 | 0.8 | 1.2 | 1.1 |
| 산업생산지수 | -0.6 | -1.3 | -0.5 | 0.1 | 0.3 | -0.5 | 1.0 | 1.2 |
| 대형소매점판매액지수 | -0.9 | -1.1 | -0.7 | 0.1 | 1.5 | 1.2 | 2.1 | 0.2 |
| 판매전력량 | -0.3 | 0.2 | 0.1 | 0.2 | 0.3 | 0.1 | -0.1 | 0.5 |
| 수출액(실질) | -1.2 | -1.2 | -2.3 | -0.3 | -0.2 | 1.3 | 2.8 | 1.1 |
| 수입액(실질) | -4.0 | -4.4 | -1.4 | -1.9 | 0.1 | -0.7 | 2.5 | 4.4 |

주) 각 구성지표의 전월비는 비경기적 요인(계절요인 및 불규칙요인)을 제거한 수치로 원계열 또는 계절조정계열의 전월비와 차이가 있음.

동행종합지수 순환변동치(Cyclical Component of Coincident CI)



주) 회색부분은 경기수축기임

선행종합지수

- 8월 충남의 선행종합지수는 신규구인인원, 주가지수, 자본재수입액 등 구성지표 모두 증가하며 전월대비 1.3% 상승한 124.9임.
- 향후 경기를 나타내는 순환변동치도 101.5로 전월대비 1.0p 상승함
- 전월대비 신규구인인원(+6.1%), 주가지수(+4.2%), 자본재수입액(+2.9%), 제조업 재고순환지표(+1.2%p), 제조업중간재출하지수(+0.7%), 반도체수출입물가비율(+0.4%), 비제조업자금사정실적(+0.4%) 모두 증가

선행종합지수 추이

(2010=100)

| 구분 | '16.1월 | 2월 | 3월 | 4월 | 5월 ¹⁾ | 6월 ²⁾ | 7월 ³⁾ | 8월 |
|----------|--------|-------|-------|-------|------------------|------------------|------------------|-------|
| ○ 선행종합지수 | 119.9 | 119.5 | 120.4 | 120.8 | 121.7 | 121.7 | 123.3 | 124.9 |
| ·전월비(%) | -0.2 | -0.3 | 0.8 | 0.3 | 0.7 | 0.0 | 1.3 | 1.3 |
| ○ 순환변동치 | 99.4 | 98.7 | 99.3 | 99.3 | 99.7 | 99.5 | 100.5 | 101.5 |
| ·전월차(p) | -0.4 | -0.7 | 0.6 | 0.0 | 0.4 | -0.2 | 1.0 | 1.0 |

주1) 동행종합지수는 수치오류, 연간보정 등으로 수치가 변동될 수 있으며, 최근 3개월 또는 6개월은 변동요인이 큼
 주2) 대략적으로 3~4개월치를 잠정치로 표시함(p는 잠정치임)
 주3) 구성지표 중 자본재수입액의 디스플레이 변경으로 수치가 조정되었음.

선행종합지수 구성지표의 증감률

(전월비, * : 전월차)

| 구분 | 변동폭 ³⁾ | '16.2월 | 3월 | 4월 ^p | 5월 ^p | 6월 ^p | 7월 ^p | 8월 ^p |
|----------------------------------|-------------------|--------|------|-----------------|-----------------|-----------------|-----------------|-----------------|
| 신규구인인원(%) | 3.991 | -3.3 | 4.5 | -3.6 | 2.5 | -2.0 | 4.4 | 6.1 |
| 제조업 재고순환지표(%p) ^{1)*} | 5.166 | 1.0 | 4.9 | 5.7 | 6.2 | 3.9 | 1.8 | 1.2 |
| 비제조업자금사정 실적(%) | 1.853 | -1.0 | 0.6 | 0.0 | -1.2 | -1.2 | -0.2 | 0.4 |
| 주가지수(%) KRX_Semicon | 5.864 | 0.1 | -0.6 | 1.9 | 0.7 | 1.9 | 5.5 | 4.2 |
| 반도체수출입 물가비율(%) ²⁾ | 3.945 | -0.9 | -1.3 | -2.9 | -2.8 | -2.6 | -0.9 | 0.4 |
| 자본재 수입액(실질, %) | 5.124 | -3.7 | 3.1 | 0.4 | 2.6 | -1.4 | 2.4 | 2.9 |
| 제조업중간재 출하지수(%) | 1.230 | -0.2 | -0.8 | 0.2 | 0.8 | 0.0 | 1.4 | 0.7 |

주1) 각 구성지표의 전월비는 비경기적 요인(계절요인 및 불규칙요인)을 제거한 수치로 원계열 또는 계절조정계열의 전월비와 차이가 있음

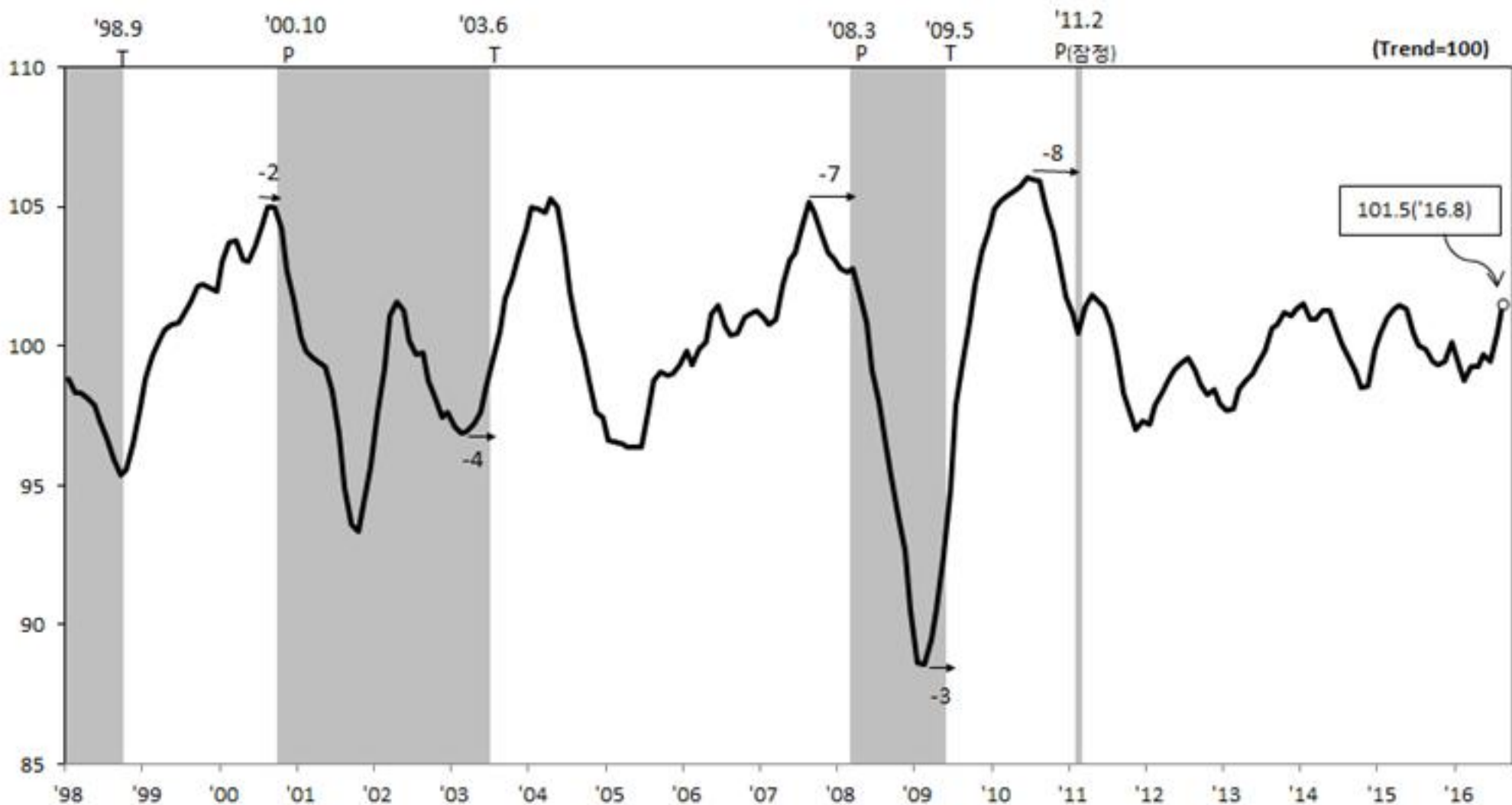
주2) 주가지수와 반도체수출입물가비율은 전국수치임

1) 재고순환지표 = 출하증가율(전년동월비)-재고증가율(전년동월비)

2) 반도체수출입 물가비율= 반도체수출물가지수÷반도체수입물가지수×100

3) 구성지표 과거 월별 증감률의 표준편차

선행종합지수 순환변동치(Cyclical Component of Leading CI)



주) 회색부분은 경기수축기이며, 도표내의 “-” 수치는 기준순환일과의 선행시차(개월수)를 의미함

3. 경기종합지수 주요용어 해설

1) 경기종합지수

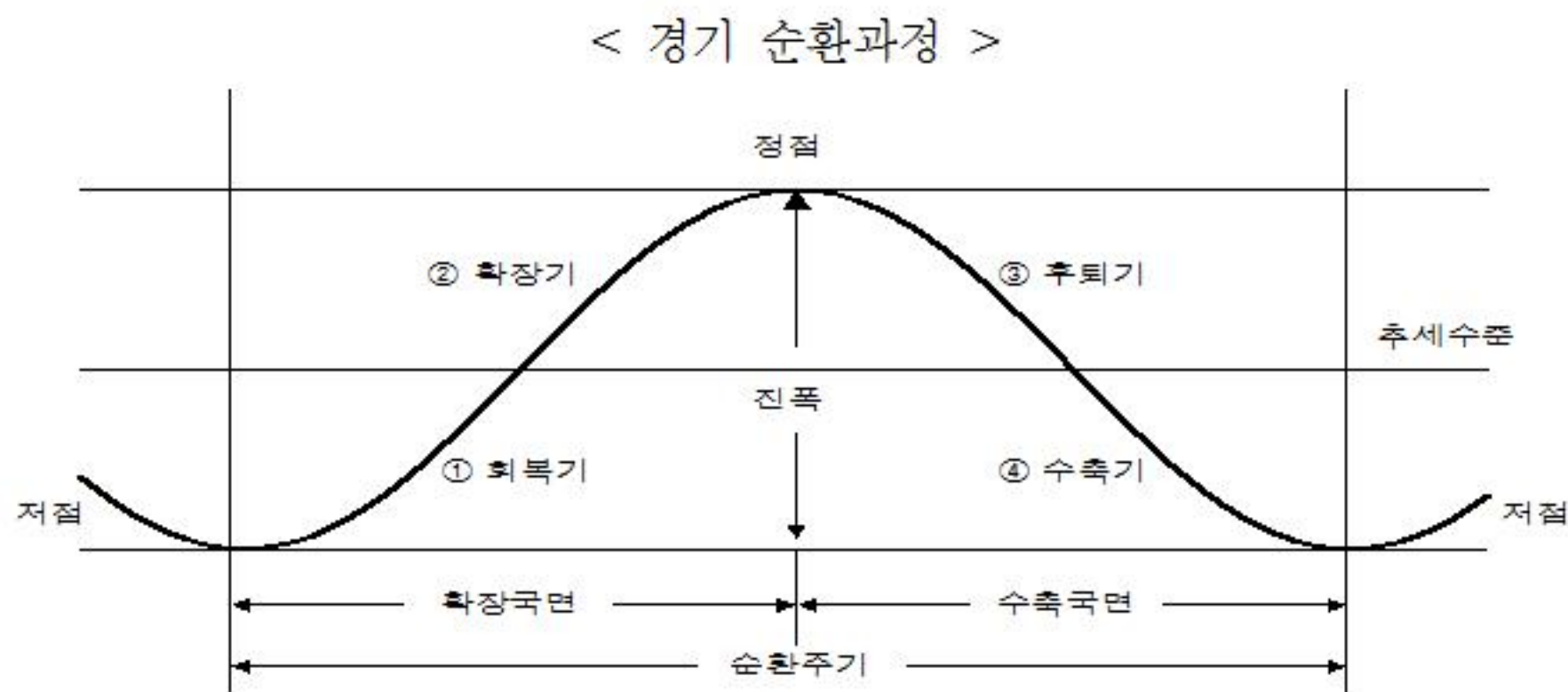
- 경기종합지수는 경기변동의 국면·전환점과 속도·진폭을 측정할 수 있도록 고안된 경기지표의 일종으로, 지역경제의 각 부문을 대표하고 경기 대응성이 양호한 경제지표들을 선정한 후 이를 가공·종합하여 작성
- 충청남도에서는 우선적으로 동행과 선행종합지수를 작성·발표하고, 순차적으로 후행종합지수를 작성·발표할 계획으로 있음
 - 동행종합지수 : 공급측면의 생산지수, 노동투입량(비농가취업자수) 등과 수요측면의 수출액 등과 같이 실제 경기순환과 함께 변동하는 개별지표를 가공·종합하여 만든 지수로, 현재 경기상황의 판단에 이용
 - 선행종합지수 : 투자관련 허가·수주지표나 재고율, 통화량 등의 지표처럼 실제 경기순환에 앞서 변동하는 개별지표를 가공·종합하여 만든 지수로서 향후 경기변동의 단기에측에 이용
 - 후행종합지수 : 재고, 금리 등 실제 경기순환에 후행하여 변동하는 개별지표를 가공·종합하여 만든 지표로 현재 경기의 사후 확인에 이용

2) 순환변동치와 증감률

- 경기지표는 계절조정계열(추세·순환치)의 전월(기)비와 순환변동치, 원계열의 전년동월(기)비 등으로 표현할 수 있음
- 경기 국면과 전환점을 나타내는 순환변동치가 상승하면 경기의 확장국면, 하강하면 수축국면이 되며, 순환변동치가 가장 클 때가 경기정점, 가장 작을 때가 경기저점이라함
- 전월(기)비가 추세치 전월비를 상회하면 확장국면, 하회하면 수축국면, 통과할 때가 경기전환점이 된다. 전월비가 가장 큰 시점과 가장 작은 시점은 추세·순환변동치의 변곡점일 뿐 경기전환점과는 무관
- 전년동월(기)비도 전월비처럼 추세치 전년동월(기)비와의 관계에 의하여 국면 및 전환점을 판정하며, 전년동월(기)비의 정·저점은 경기전환점과는 무관하며, 변곡점의 위치, 국면지속기간의 크기 등에 따라 그 위치가 정해짐

3) 경기순환 국면

- 경기순환이란 총체적 경제활동이 경제의 장기 성장추세를 중심으로 상승과 하강을 반복하며 성장하는 현상을 의미
- 경기순환의 국면을 구분하는 방법에는 여러 가지가 있으나, 경기저점에서 정점까지를 경제활동이 활발한 확장국면, 경기정점에서 저점까지를 경제활동이 위축된 수축국면으로 나누는 이분법이 주로 이용
- 확장과 수축의 경기국면에서 저점에서 다음 저점까지, 또는 정점에서 다음 정점까지의 기간을 순환주기라고 하며, 순환의 강도를 의미하는 정점과 저점간의 차이를 순환진폭이라 함



4) 기준순환일

- 기준순환일이란 국민경제 전체의 순환변동에서 국면전환이 발생하는 경기 전환점을 의미
- 확장국면에서 수축국면으로 전환하는 경기정점과 수축국면에서 확장국면으로 전환하는 경기저점이 있고, 개별 경기지표에서의 전환점은 특수순환일이라고 함
- 일반적으로 총체적 경제활동 성장률이 2분기 이상 추세성장률을 상회하면 확장국면, 하회하면 수축국면으로 판단함
- 우리나라의 기준순환일은 통계청에서 GDP, 산업생산 등 개별지표와 경기지수의 움직임을 분석한 후 관련 전문가의 의견을 들어 사후적으로 발표하고 있고, 충청남도의 기준순환일은 통계청과의 협의 및 전문가의 의견수렴 등을 거쳐 GDP,

산업생산 등 개별지표와 경기지수의 움직임을 분석한 후 사후적으로 발표

- 충청남도는 지역단위로 경기동행지수를 개발한 이후인 1990년 1월 1일 이후 2014년 7월까지의 경기지수를 기초로 다음과 같이 기준순환일과 국면지속기간을 설정

충청남도 기준순환일과 국면 지속기간

| 구 분 | 기준순환일 | | | 지속기간(개월) | | |
|-------|-------|---------------------|-------|----------|-----|-----|
| | 저 점 | 정 점 | 저 점 | 확장기 | 수축기 | 순환기 |
| 제1순환기 | '90.1 | '92.1 | '93.1 | 24 | 12 | 36 |
| 제2순환기 | '93.1 | '96.7 | '98.9 | 42 | 26 | 68 |
| 제3순환기 | '98.9 | '00.10 | '03.6 | 25 | 32 | 57 |
| 제4순환기 | '03.6 | '08.3 | '09.5 | 57 | 14 | 71 |
| 제5순환기 | '09.5 | '11.2 ¹⁾ | | 21 | | |

주: 1)은 잠정치임.

5) 경기순환과 경기지표의 변동요인

- 일반적인 경기지표는 아래의 네 가지 요소들이 포함되어 있음
 - 계절요인 : 일년동안 계절에 따른 주기적 변동
 - 불규칙요인 : 천재지변, 파업 등에 따른 단기적·우발적 변동
 - 추세요인 : 인구증가, 자본축적, 기술진보 등에 의한 장기적 변동
 - 순환요인 : 경기의 상승과 하강에 따른 변동하는 요인
- 경기분석에는 이들 요인 중 비경기적 요인인 계절 및 불규칙요인을 제거하고 추세·순환치 또는 순환변동치가 이용됨

4. 충남경기종합지수 작성 개요

1) 통계의 종류 및 승인번호

- 통계의 종류 : 일반, 가공통계
- 승인번호 : 제 21308 호

2) 작성연혁

- 2000. 7. : 통계작성 승인
- 2009. 4. : 통계작성 수정승인
- 2013. 3. : 통계작성 변경승인(기준년(2010=100) 개편)
- 2015. 4. : 통계작성 변경승인(기준순환일 설정 및 선행종합지수 작성)

3) 작성목적

- 생산, 투자, 소비, 고용, 무역 등 경제 각 부분의 지표 중에 경기를 잘 반영하는 주요 지표를 선정, 이들의 움직임을 종합한 경기종합지수에 의하여 전체 경기의 변화 방향, 국면, 전환점을 판단, 예측하기 위하여 작성
- 지역 경기상황을 종합적으로 파악하여 지역경기의 활성화 등을 위한 정책수립, 평가 등의 기초자료 제공

4) 구성지표

| 지수 | 자 료 명 | 단 위 | 자료기간 | 작성기관 | 비고 |
|------------|----------------|----------|---------|-----------------|-------|
| 동행종합 지수 | 비농가취업자수 | 천명 | '90.1월~ | 자료출처 | 충남 |
| | 산업생산지수 | 2010=100 | '90.1월~ | KOSIS | 충남 |
| | 대형소매점 판매지수 | 2010=100 | '97.1월~ | KOSIS | 충남 |
| | 판매전력량 | 1,000kwh | '90.1월~ | KOSIS | 충남 |
| | 수출액/ 수출물가지수 | 천불 | '92.1월~ | 한국전력공사 | 충남/전국 |
| | 수입액/ 수입물가지수 | 천불 | '92.1월~ | 한국무역협회/ 한국은행 | 충남 |

| 지수 | 자 료 명 | 단 위 | 자료기간 | 작성기관 | 비고 |
|------------|------------------------|--------------------|---------|-----------------|-------|
| 선행종합 지수 | 신규구인인원 | 명 | '05.8월~ | 한국무역협회/ 한국은행 | 충남 |
| | 재고순환지표 | %p | '96.1월~ | 한국고용정보원 | 충남 |
| | 비제조업자금 사 정 실 적 | - | '03.1월~ | 한국은행 | 충남 |
| | 주 가 지 수 KRX_Semicon | 2006.1.2.=10 00 | '01.1월~ | 한국거래소 | 전국 |
| | 반도체수출입 물 가 비 율 | % | '90.1월~ | 한국은행 | 전국 |
| | 자본재수입액 (실질) | 천불 | '00.1월~ | 한국무역협회/ 한국은행 | 충남/전국 |
| | 제조업중간재 출 하 지 수 | 2010=100 | '90.1월~ | KOSIS | 충남 |

5) 작성부문

- 동·선행종합지수, 구성지표의 전월비 증감률, 전월차, 순환변동치

6) 작성주기 및 결과공표

- 주 기 : 매월
- 공표방법 및 시기
 - 보도자료 및 인터넷 게재 : 작성대상월 익익월 15일경
 - * 발간물 수록 : 월간 「충남경제」, 충청남도·충남연구원
- 공표범위
 - 지역 : 충청남도
 - 내용 : 동·선행종합지수 및 구성지표

7) 기타 이용상의 유의점·제약요인

- 계절변동요인, 불규칙변동요인 제거 및 순환변동치 산출 등의 방법이 상이한 결과와는 차이가 발생할 수 있음

5. 지역 경기종합지수 작성 방법

- 지역별 경기종합지수를 작성하기 위한 계량기법은 통계청의 작성방법을 이용함

1) 개별 구성지표의 비경기적 요인 제거

- 경기종합지수의 작성에는 경기를 잘 설명할 수 있는 구성지표를 선정한 후, 첫 번째 단계로 개별 시계열자료의 비경기적 요인을 제거하기 위하여 계절요인은 X-12-ARIMA방법으로, 불규칙요인은 불규칙정도에 따라 3 또는 6개월 이동평균방법을 이용하여 조정

- ① 개별 구성 지표들의 비경기적요인을 제거하기 위하여 계절조정(X-12-ARIMA) 및 불규칙조정(3또는6개월말항 이동평균)을 하여 추세순환계열($X_{i,t} = T_{i,t} \times C_{i,t}$)을 산출
- ② 구성 지표별로 전월대비 증감률(대칭변화율($Y_{i,t}$): symmetric percent changes)을 산출

- ㉠ 수준지표(level indicators)인 경우

$$Y_{i,t} = \frac{X_{i,t} - X_{i,t-1}}{X_{i,t} + X_{i,t-1}} \times 200$$

- ㉡ 비율지표(ratio indicators)와 영(0) 또는 음수가 포함된 경우

$$Y_{i,t} = X_{i,t} - X_{i,t-1}$$

여기서, $i = 1, 2, \dots, N(\text{구성지표}), \quad t = 2, 3, \dots, T(\text{시점})$

2) 구성지표의 표준화

- 구성지표의 표준화란 구성지표들의 특성에 따라 서로 다른 순환진폭(cyclical amplitude)을 가지고 있는데, 이러한 각 구성지표의 순환진폭이 평균적으로 모두 같아지도록 조정하는 것

- ③ 진폭(변동폭)이 큰 하나의 구성 지표에 의해 종합지수가 좌우되지 않도록 각 구성 지표의 대칭변화율($Y_{i,t}$)을 절대치평균인 표준화인자(S_i)로 나누어 표준화증감률($Z_{i,t}$)을 산출

$$Z_{i,t} = \frac{Y_{i,t}}{S_i} \quad \text{단, } S_i = \frac{\sum_{t=2}^T |Y_{i,t}|}{T-1} \quad (\text{표준화인자})$$

다만, 선행종합지수는 표준화인자를 절대치평균이 아닌 표준편차구성비장식을 사용하여 산출

* 표준화인자=구성지표별 대칭변화율의 표준편차 역수(a) ÷ 구성지표별 a 값들의 합

④ 표준화증감률($Z_{i,t}$)의 합을 구성지표수로 나누어 평균증감률(AC_t)을 산출

$$AC_t = \frac{\sum_{i=1}^N Z_{i,t}}{N}$$

* 선행종합지수는 동행종합지수를 기준으로 진폭을 조정함

3) 지수화

○ 동행종합지수는 매월의 평균증감률을 누적하여 원지수를 계산한 뒤, 기준년도(2010년)로 조정하여 산출

⑤ 매월의 평균증감률(AC_t)을 누적하여 지역별 동행종합지수 원지수(RCI_t)를 산출
(시작년월=100)

$$RCI_t = RCI_{t-1} \times \frac{200 + AC_t}{200 - AC_t} \quad \text{단, } RCI_1 = 100$$

⑥ 동행종합지수 원지수(RCI_t)를 기준년도(2005년)로 조정한 지역별 동행종합지수(CI_t)를 산출(기준년도=100)

$$CI_t = \frac{RCI_t}{BASE} \times 100 \quad \text{단, } BASE \text{는 기준년도의 } RCI_t \text{의 평균}$$

4) 경기순환 판단을 위한 보조지표

○ 경제성장에 따른 증가추세와 경기의 상승하강 움직임을 동시에 포함하고 있는데, 그 중 증가추세를 제거하고 경기의 상승하강 움직임만을 추출하여 순환변동치를 산출

○ 우리나라는 과거 고도성장의 영향으로 강한 추세를 가지고 있어 보조지표로서 추세를 제거한 순환변동치를 산출하여 현재의 경기국면과 전환점을 보다 명확하게 측정·판단하고 예측하기 위해 사용되고 있음

⑦ 지역의 경기종합지수는 상승추세가 너무 강하여 지수 상에서 경기속도만 파악할 수 있으므로, 국면 및 전환점 등 경기순환과정을 파악하기 위해 순환변동치를 산출

$$C_t = \frac{CI_t}{T_t} \times 100$$

여기서, T_t 는 H-P 필터 방법으로 산출

6. 충남경기종합지수 및 순환변동치

(2010=100.0, %, p)

| 구분 | | 동행종합지수 | | | | 선행종합지수 | | | |
|------|----|------------------|------|----------------------|------|------------------|------|----------------------|------|
| | | 지수 (2010=100) | 전월비 | 순환변동치 (Trend=100) | 전월차 | 지수 (2010=100) | 전월비 | 순환변동치 (Trend=100) | 전월차 |
| 2013 | 9 | 116.7 | 0.3 | 100.0 | -0.0 | 111.4 | 0.5 | 100.8 | 0.2 |
| | 10 | 117.6 | 0.7 | 100.5 | 0.4 | 112.3 | 0.8 | 101.2 | 0.4 |
| | 11 | 118.6 | 0.8 | 101.0 | 0.6 | 112.5 | 0.2 | 101.1 | -0.1 |
| | 12 | 119.0 | 0.4 | 101.1 | 0.1 | 113.3 | 0.7 | 101.5 | 0.4 |
| 2014 | 1 | 119.5 | 0.4 | 101.2 | 0.1 | 113.9 | 0.5 | 101.7 | 0.2 |
| | 2 | 119.3 | -0.2 | 100.7 | -0.5 | 113.7 | -0.2 | 101.1 | -0.6 |
| | 3 | 119.3 | 0.0 | 100.5 | -0.3 | 114.1 | 0.4 | 101.1 | 0.0 |
| | 4 | 118.8 | -0.4 | 99.7 | -0.7 | 114.9 | 0.7 | 101.5 | 0.4 |
| | 5 | 118.8 | 0.1 | 99.5 | -0.2 | 115.3 | 0.3 | 101.5 | 0.0 |
| | 6 | 118.8 | -0.0 | 99.2 | -0.3 | 114.9 | -0.3 | 100.8 | -0.7 |
| | 7 | 119.4 | 0.5 | 99.4 | 0.2 | 114.7 | -0.2 | 100.3 | -0.5 |
| | 8 | 120.3 | 0.8 | 99.9 | 0.5 | 114.6 | -0.1 | 99.9 | -0.4 |
| | 9 | 120.7 | 0.3 | 100.0 | 0.0 | 114.4 | -0.2 | 99.4 | -0.5 |
| | 10 | 121.0 | 0.3 | 100.0 | -0.0 | 114.1 | -0.3 | 98.8 | -0.6 |
| | 11 | 121.0 | -0.0 | 99.7 | -0.3 | 114.5 | 0.4 | 98.8 | 0.0 |
| | 12 | 121.9 | 0.7 | 100.2 | 0.5 | 116.3 | 1.6 | 100.1 | 1.3 |
| 2015 | 1 | 121.7 | -0.2 | 99.7 | -0.4 | 117.2 | 0.8 | 100.6 | 0.5 |
| | 2 | 121.7 | 0.1 | 99.5 | -0.2 | 118.1 | 0.8 | 101.0 | 0.4 |
| | 3 | 121.9 | 0.1 | 99.3 | -0.2 | 118.8 | 0.6 | 101.3 | 0.3 |
| | 4 | 122.6 | 0.6 | 99.6 | 0.3 | 119.2 | 0.3 | 101.3 | 0.0 |
| | 5 | 122.5 | -0.0 | 99.3 | -0.3 | 119.3 | 0.1 | 101.2 | -0.1 |
| | 6 | 122.3 | -0.1 | 98.9 | -0.4 | 118.6 | -0.6 | 100.3 | -0.9 |
| | 7 | 123.2 | 0.7 | 99.3 | 0.4 | 118.5 | -0.1 | 99.9 | -0.4 |
| | 8 | 124.1 | 0.7 | 99.8 | 0.5 | 118.7 | 0.2 | 99.8 | -0.1 |
| | 9 | 125.1 | 0.8 | 100.4 | 0.6 | 118.5 | -0.2 | 99.3 | -0.5 |
| | 10 | 125.4 | 0.3 | 100.7 | 0.0 | 118.6 | 0.1 | 99.2 | -0.1 |
| | 11 | 126.1 | 0.5 | 100.7 | 0.3 | 119.1 | 0.4 | 99.3 | 0.1 |
| | 12 | 126.8 | 0.6 | 101.5 | 0.8 | 120.1 | 0.8 | 99.8 | 0.5 |
| 2016 | 1 | 126.1 | -0.6 | 100.9 | -0.6 | 119.9 | -0.2 | 99.4 | -0.4 |
| | 2 | 125.2 | -0.7 | 100.1 | -0.7 | 119.5 | -0.3 | 98.7 | -0.7 |
| | 3 | 123.7 | -1.3 | 98.8 | -1.3 | 120.4 | 0.8 | 99.3 | 0.6 |
| | 4 | 123.3 | -0.3 | 98.3 | -0.5 | 120.8 | 0.3 | 99.3 | 0.0 |
| | 5 | 123.7 | 0.3 | 98.4 | 0.0 | 121.7 | 0.7 | 99.7 | 0.4 |
| | 6 | 124.1 | 0.3 | 98.5 | 0.2 | 121.7 | 0.0 | 99.5 | -0.2 |
| | 7 | 125.4 | 1.0 | 99.4 | 0.8 | 123.3 | 1.3 | 100.5 | 1.0 |
| | 8 | 126.7 | 1.0 | 100.2 | 0.8 | 124.9 | 1.3 | 101.5 | 1.0 |

주 1) 최근 3~4개월분은 잠정치이며 연간보정으로 연중 3월 전체 수치가 조정됨.

7. 충남지역 동행종합지수 구성지표의 월별 추이

| 구분 | | 비농가취업자수 | | 산업생산지수(2010=100) | | 대형소매점판매지수(2010=100) | |
|------|----|---------|--------|------------------|--------|---------------------|--------|
| | | 천명 | 전월비(%) | 지수 | 전월비(%) | 지수 | 전월비(%) |
| 2013 | 8 | 902.0 | 0.6 | 112.3 | 1.7 | 130.6 | -0.4 |
| | 9 | 907.2 | 0.6 | 112.9 | 0.6 | 131.0 | 0.3 |
| | 10 | 909.3 | 0.2 | 114.2 | 1.2 | 135.5 | 3.5 |
| | 11 | 914.1 | 0.5 | 115.0 | 0.7 | 140.4 | 3.6 |
| | 12 | 918.9 | 0.5 | 115.5 | 0.4 | 140.7 | 0.2 |
| 2014 | 1 | 925.4 | 0.7 | 115.4 | -0.1 | 141.4 | 0.5 |
| | 2 | 926.9 | 0.2 | 114.6 | -0.7 | 136.0 | -3.8 |
| | 3 | 927.3 | 0.0 | 114.5 | -0.0 | 136.1 | 0.1 |
| | 4 | 923.9 | -0.4 | 114.0 | -0.5 | 133.2 | -2.1 |
| | 5 | 920.4 | -0.4 | 113.1 | -0.8 | 135.3 | 1.6 |
| | 6 | 918.5 | -0.2 | 112.7 | -0.3 | 135.9 | 0.4 |
| | 7 | 926.6 | 0.9 | 112.9 | 0.2 | 138.0 | 1.6 |
| | 8 | 931.9 | 0.6 | 113.8 | 0.8 | 142.7 | 3.4 |
| | 9 | 936.7 | 0.5 | 114.1 | 0.3 | 141.1 | -1.1 |
| | 10 | 936.7 | 0.0 | 113.7 | -0.4 | 143.1 | 1.4 |
| | 11 | 942.8 | 0.7 | 114.2 | 0.4 | 140.4 | -1.9 |
| | 12 | 948.5 | 0.6 | 115.2 | 0.9 | 143.1 | 1.9 |
| 2015 | 1 | 958.8 | 1.1 | 115.0 | -0.2 | 138.1 | -3.5 |
| | 2 | 968.4 | 1.0 | 115.0 | -0.1 | 139.8 | 1.3 |
| | 3 | 976.7 | 0.9 | 115.0 | 0.0 | 139.6 | -0.1 |
| | 4 | 980.7 | 0.4 | 115.5 | 0.4 | 146.3 | 4.8 |
| | 5 | 987.0 | 0.6 | 114.7 | -0.7 | 147.4 | 0.8 |
| | 6 | 995.1 | 0.8 | 114.2 | -0.4 | 145.3 | -1.4 |
| | 7 | 1,003.0 | 0.8 | 114.6 | 0.4 | 143.9 | -1.0 |
| | 8 | 1,008.5 | 0.6 | 115.3 | 0.6 | 143.2 | -0.5 |
| | 9 | 1,016.9 | 0.8 | 115.9 | 0.5 | 147.9 | 3.3 |
| | 10 | 1,024.2 | 0.7 | 115.6 | -0.2 | 149.0 | 0.7 |
| | 11 | 1,028.9 | 0.4 | 116.8 | 1.0 | 148.6 | -0.3 |
| | 12 | 1,054.1 | 2.5 | 116.6 | -0.1 | 145.3 | -2.3 |
| 2016 | 1 | 1,055.4 | 0.1 | 115.9 | -0.6 | 144.0 | -0.9 |
| | 2 | 1,054.5 | -0.1 | 114.4 | -1.3 | 142.4 | -1.1 |
| | 3 | 1,025.1 | -2.8 | 113.8 | -0.5 | 141.5 | -0.7 |
| | 4 | 1,019.3 | -0.6 | 113.9 | 0.1 | 141.6 | 0.1 |
| | 5 | 1,022.4 | 0.3 | 114.3 | 0.3 | 143.7 | 1.5 |
| | 6 | 1,030.9 | 0.8 | 113.7 | -0.5 | 145.4 | 1.2 |
| | 7 | 1,043.2 | 1.2 | 114.9 | 1.0 | 148.5 | 2.1 |
| | 8 | 1,054.7 | 1.1 | 116.3 | 1.2 | 148.8 | 0.2 |

주 1) 각 구성지표 및 전월비는 계절 및 불규칙 요인을 제거한 수치로 통계작성기관에서 공표하는 원계열과는 차이가 있음.

2) 최근 3~4개월분은 잠정치이며 연간보정으로 연중 3월 전체 수치가 조정됨.

| 구분 | | 판매전력량 | | 수출액(실질) | | 수입액 | |
|------|----|-------------|--------|-------------|--------|-------------|--------|
| | | Mkw | 전월비(%) | 천불 | 전월비(%) | 천불 | 전월비(%) |
| 2013 | 8 | 3,751,541.1 | 1.1 | 5,299,910.9 | -0.6 | 2,529,805.7 | -0.8 |
| | 9 | 3,782,409.3 | 0.8 | 5,317,148.4 | 0.3 | 2,476,485.2 | -2.1 |
| | 10 | 3,816,608.7 | 0.9 | 5,381,285.2 | 1.2 | 2,475,888.6 | -0.0 |
| | 11 | 3,845,322.0 | 0.8 | 5,401,342.8 | 0.4 | 2,525,273.9 | 2.0 |
| | 12 | 3,872,653.3 | 0.7 | 5,456,009.6 | 1.0 | 2,512,740.8 | -0.5 |
| 2014 | 1 | 3,897,345.6 | 0.6 | 5,527,988.9 | 1.3 | 2,515,768.6 | 0.1 |
| | 2 | 3,897,827.5 | 0.0 | 5,540,862.1 | 0.2 | 2,560,017.0 | 1.8 |
| | 3 | 3,913,198.9 | 0.4 | 5,561,474.4 | 0.4 | 2,537,542.2 | -0.9 |
| | 4 | 3,913,020.3 | -0.0 | 5,560,105.8 | -0.0 | 2,511,786.4 | -1.0 |
| | 5 | 3,917,163.0 | 0.1 | 5,589,352.7 | 0.5 | 2,543,380.9 | 1.3 |
| | 6 | 3,929,718.8 | 0.3 | 5,652,214.5 | 1.1 | 2,513,844.4 | -1.2 |
| | 7 | 3,937,837.5 | 0.2 | 5,607,325.3 | -0.8 | 2,546,595.0 | 1.3 |
| | 8 | 3,958,339.7 | 0.5 | 5,603,790.4 | -0.1 | 2,590,307.4 | 1.7 |
| | 9 | 3,953,906.6 | -0.1 | 5,590,742.1 | -0.2 | 2,670,728.8 | 3.1 |
| | 10 | 3,958,036.1 | 0.1 | 5,586,868.5 | -0.1 | 2,732,103.7 | 2.3 |
| | 11 | 3,958,268.4 | 0.0 | 5,601,189.1 | 0.3 | 2,694,988.2 | -1.4 |
| | 12 | 3,952,710.6 | -0.1 | 5,620,129.4 | 0.3 | 2,783,515.4 | 3.3 |
| 2015 | 1 | 3,944,451.7 | -0.2 | 5,685,957.7 | 1.2 | 2,703,451.5 | -2.9 |
| | 2 | 3,942,737.8 | -0.0 | 5,774,581.4 | 1.6 | 2,552,417.8 | -5.6 |
| | 3 | 3,937,087.2 | -0.1 | 5,889,264.9 | 2.0 | 2,466,375.2 | -3.4 |
| | 4 | 3,933,623.8 | -0.1 | 6,076,032.4 | 3.2 | 2,400,909.4 | -2.7 |
| | 5 | 3,921,993.5 | -0.3 | 6,175,100.4 | 1.6 | 2,319,057.8 | -3.4 |
| | 6 | 3,922,730.4 | 0.0 | 6,246,833.0 | 1.2 | 2,234,028.2 | -3.7 |
| | 7 | 3,934,671.0 | 0.3 | 6,373,880.8 | 2.0 | 2,319,160.2 | 3.8 |
| | 8 | 3,950,116.0 | 0.2 | 6,527,811.0 | 2.7 | 2,412,901.9 | 4.5 |
| | 9 | 3,958,403.0 | 0.2 | 6,711,617.3 | 2.8 | 2,419,119.2 | 0.3 |
| | 10 | 3,961,517.6 | 0.1 | 6,723,311.7 | 0.2 | 2,416,059.1 | -0.1 |
| | 11 | 3,967,531.0 | 0.2 | 6,850,151.6 | 1.9 | 2,463,602.1 | 2.0 |
| | 12 | 3,958,053.0 | -0.2 | 6,880,844.2 | 0.4 | 2,468,256.5 | 0.2 |
| 2016 | 1 | 3,945,318.8 | -0.3 | 6,795,980.5 | -1.2 | 2,370,026.2 | -4.0 |
| | 2 | 3,954,824.6 | 0.2 | 6,713,480.0 | -1.2 | 2,265,664.0 | -4.4 |
| | 3 | 3,957,798.7 | 0.1 | 6,561,564.0 | -2.3 | 2,232,986.3 | -1.4 |
| | 4 | 3,967,333.0 | 0.2 | 6,544,429.4 | -0.3 | 2,189,905.2 | -1.9 |
| | 5 | 3,977,820.8 | 0.3 | 6,530,788.6 | -0.2 | 2,192,789.3 | 0.1 |
| | 6 | 3,982,485.7 | 0.1 | 6,613,128.4 | 1.3 | 2,178,249.0 | -0.7 |
| | 7 | 3,980,179.8 | -0.1 | 6,797,872.5 | 2.8 | 2,232,820.3 | 2.5 |
| | 8 | 3,999,681.3 | 0.5 | 6,869,935.4 | 1.1 | 2,331,607.8 | 4.4 |

주 1) 각 구성지표 및 전월비는 계절 및 불규칙 요인을 제거한 수치로 통계작성기관에서 공표하는 원계열과는 차이가 있음.
 2) 최근 3~4개월분은 잠정치이며 연간보정으로 연중 3월 전체 수치가 조정됨.

8. 충남지역 선행종합지수 구성지표의 월별 추이

| 구분 | | 신규구인인원 | | 재고순환지표 | | 비제조업자금사정실적 | | KRX-Semicon | |
|------|----|----------|--------|--------|------|------------|--------|-------------|--------|
| | | 명 | 전월비(%) | %p | 전월차 | - | 전월비(%) | 지수 | 전월비(%) |
| 2013 | 8 | 11,849.0 | 3.2 | -3.0 | 7.2 | 79.8 | 0.2 | 1660.2 | -3.6 |
| | 9 | 11,430.2 | -3.6 | 0.5 | 3.5 | 80.2 | 0.4 | 1675.6 | 0.9 |
| | 10 | 11,451.7 | 0.2 | 2.9 | 2.4 | 79.5 | -0.8 | 1719.4 | 2.6 |
| | 11 | 11,251.3 | -1.8 | -1.2 | -4.1 | 79.0 | -0.6 | 1763.0 | 2.5 |
| | 12 | 10,975.2 | -2.5 | -2.3 | -1.1 | 80.2 | 1.5 | 1768.3 | 0.3 |
| 2014 | 1 | 11,335.0 | 3.2 | -1.9 | 0.4 | 79.7 | -0.6 | 1770.1 | 0.1 |
| | 2 | 11,248.5 | -0.8 | -5.9 | -4.0 | 78.7 | -1.3 | 1783.8 | 0.8 |
| | 3 | 11,342.2 | 0.8 | -8.7 | -2.8 | 78.5 | -0.2 | 1808.0 | 1.3 |
| | 4 | 11,675.0 | 2.9 | -10.0 | -1.2 | 79.7 | 1.5 | 1838.1 | 1.7 |
| | 5 | 11,601.2 | -0.6 | -8.2 | 1.7 | 80.3 | 0.8 | 1863.9 | 1.4 |
| | 6 | 10,967.2 | -5.6 | -8.0 | 0.3 | 79.7 | -0.8 | 1886.1 | 1.2 |
| | 7 | 10,465.0 | -4.7 | -7.4 | 0.6 | 79.2 | -0.6 | 1858.4 | -1.5 |
| | 8 | 10,249.2 | -2.1 | -8.2 | -0.8 | 78.0 | -1.5 | 1824.2 | -1.9 |
| | 9 | 10,010.2 | -2.4 | -10.7 | -2.5 | 77.5 | -0.6 | 1770.4 | -3.0 |
| | 10 | 9,496.3 | -5.3 | -12.5 | -1.8 | 77.3 | -0.2 | 1761.9 | -0.5 |
| | 11 | 9,189.2 | -3.3 | -8.3 | 4.2 | 76.3 | -1.3 | 1762.8 | 0.1 |
| | 12 | 9,518.8 | 3.5 | -0.4 | 8.0 | 76.7 | 0.4 | 1816.6 | 3.0 |
| 2015 | 1 | 9,527.8 | 0.1 | 2.1 | 2.5 | 77.3 | 0.9 | 1865.9 | 2.7 |
| | 2 | 9,367.3 | -1.7 | 4.5 | 2.3 | 79.0 | 2.1 | 1914.1 | 2.6 |
| | 3 | 9,900.5 | 5.5 | 1.1 | -3.4 | 79.8 | 1.0 | 1946.3 | 1.7 |
| | 4 | 9,930.3 | 0.3 | 1.5 | 0.4 | 80.5 | 0.8 | 1965.8 | 1.0 |
| | 5 | 10,145.8 | 2.1 | 0.0 | -1.4 | 81.0 | 0.6 | 1991.5 | 1.3 |
| | 6 | 10,008.7 | -1.4 | -3.2 | -3.3 | 80.5 | -0.6 | 1962.0 | -1.5 |
| | 7 | 9,959.0 | -0.5 | -5.4 | -2.2 | 80.3 | -0.2 | 1898.4 | -3.3 |
| | 8 | 10,306.7 | 3.4 | -9.6 | -4.2 | 81.5 | 1.4 | 1777.9 | -6.6 |
| | 9 | 9,825.5 | -4.8 | -6.2 | 3.4 | 81.2 | -0.4 | 1679.1 | -5.7 |
| | 10 | 9,998.5 | 1.7 | -5.0 | 1.2 | 80.5 | -0.8 | 1637.9 | -2.5 |
| | 11 | 9,920.8 | -0.8 | -4.4 | 0.6 | 81.2 | 0.8 | 1633.4 | -0.3 |
| | 12 | 10,259.5 | 3.4 | -6.6 | -2.1 | 82.5 | 1.6 | 1673.6 | 2.4 |
| 2016 | 1 | 10,072.0 | -1.8 | -6.1 | 0.5 | 83.0 | 0.6 | 1646.5 | -1.6 |
| | 2 | 9,742.0 | -3.3 | -5.1 | 1.0 | 82.2 | -1.0 | 1647.4 | 0.1 |
| | 3 | 10,195.5 | 4.5 | -0.2 | 4.9 | 82.7 | 0.6 | 1636.9 | -0.6 |
| | 4 | 9,831.2 | -3.6 | 5.5 | 5.7 | 82.7 | 0.0 | 1668.2 | 1.9 |
| | 5 | 10,083.2 | 2.5 | 11.8 | 6.2 | 81.7 | -1.2 | 1680.1 | 0.7 |
| | 6 | 9,885.2 | -2.0 | 15.7 | 3.9 | 80.7 | -1.2 | 1713.1 | 1.9 |
| | 7 | 10,332.7 | 4.4 | 17.5 | 1.8 | 80.5 | -0.2 | 1,809.6 | 5.5 |
| | 8 | 10,978.2 | 6.1 | 18.7 | 1.2 | 80.8 | 0.4 | 1,887.4 | 4.2 |

주 1) 각 구성지표 및 전월비는 계절 및 불규칙 요인을 제거한 수치로 통계작성기관에서 공표하는 원계열과는 차이가 있음.

2) 최근 3~4개월분은 잠정치이며 연간보정으로 연중 3월 전체 수치가 조정됨.

| 구분 | | 반도체수출입물가비율 | | 자본재 수입액(실질) | | 제조업중간재출하지수 | |
|------|----|------------|--------|-------------|--------|------------|--------|
| | | % | 전월비(%) | 천불 | 전월비(%) | 지수 | 전월비(%) |
| 2013 | 8 | 65.1 | 0.8 | 2,859.8 | 5.2 | 109.8 | 0.5 |
| | 9 | 65.3 | 0.4 | 2,896.4 | 1.3 | 110.5 | 0.6 |
| | 10 | 66.0 | 1.0 | 2,960.9 | 2.2 | 111.4 | 0.9 |
| | 11 | 66.5 | 0.8 | 2,980.3 | 0.7 | 112.4 | 0.9 |
| | 12 | 66.9 | 0.6 | 3,118.7 | 4.5 | 112.9 | 0.5 |
| 2014 | 1 | 67.0 | 0.1 | 3,025.3 | -3.0 | 114.4 | 1.3 |
| | 2 | 67.3 | 0.5 | 2,966.5 | -2.0 | 114.4 | 0.0 |
| | 3 | 67.3 | 0.0 | 2,990.5 | 0.8 | 114.9 | 0.4 |
| | 4 | 67.2 | -0.3 | 2,939.0 | -1.7 | 115.3 | 0.4 |
| | 5 | 67.4 | 0.3 | 2,898.1 | -1.4 | 114.8 | -0.5 |
| | 6 | 67.8 | 0.6 | 2,743.7 | -5.5 | 114.9 | 0.1 |
| | 7 | 68.3 | 0.8 | 2,765.6 | 0.8 | 114.4 | -0.5 |
| | 8 | 68.4 | 0.2 | 2,745.3 | -0.7 | 114.8 | 0.4 |
| | 9 | 68.4 | 0.0 | 2,762.3 | 0.6 | 114.9 | 0.1 |
| | 10 | 68.5 | 0.2 | 2,761.0 | 0.0 | 114.5 | -0.3 |
| | 11 | 68.5 | 0.0 | 2,830.4 | 2.5 | 115.3 | 0.7 |
| | 12 | 68.5 | 0.0 | 2,997.2 | 5.7 | 116.0 | 0.6 |
| 2015 | 1 | 68.5 | -0.1 | 3,059.2 | 2.0 | 116.0 | 0.1 |
| | 2 | 68.3 | -0.3 | 3,083.5 | 0.8 | 116.1 | 0.1 |
| | 3 | 67.7 | -0.9 | 3,069.4 | -0.5 | 115.8 | -0.3 |
| | 4 | 66.8 | -1.3 | 3,022.4 | -1.5 | 115.9 | 0.1 |
| | 5 | 66.0 | -1.2 | 2,920.1 | -3.4 | 115.2 | -0.6 |
| | 6 | 65.2 | -1.2 | 2,793.6 | -4.4 | 114.4 | -0.7 |
| | 7 | 64.4 | -1.3 | 2,783.2 | -0.4 | 114.8 | 0.3 |
| | 8 | 63.2 | -1.9 | 2,827.7 | 1.6 | 114.8 | 0.0 |
| | 9 | 61.9 | -2.1 | 2,788.0 | -1.4 | 115.9 | 1.0 |
| | 10 | 60.5 | -2.2 | 2,775.5 | -0.4 | 116.4 | 0.4 |
| | 11 | 59.6 | -1.5 | 2,737.9 | -1.4 | 117.3 | 0.8 |
| | 12 | 59.1 | -0.8 | 2,770.5 | 1.2 | 117.9 | 0.5 |
| 2016 | 1 | 58.9 | -0.4 | 2,648.9 | -4.5 | 117.1 | -0.6 |
| | 2 | 58.4 | -0.9 | 2,551.8 | -3.7 | 116.9 | -0.2 |
| | 3 | 57.6 | -1.3 | 2,632.8 | 3.1 | 115.9 | -0.8 |
| | 4 | 56.0 | -2.9 | 2,644.3 | 0.4 | 116.1 | 0.2 |
| | 5 | 54.4 | -2.8 | 2,715.2 | 2.6 | 117.1 | 0.9 |
| | 6 | 53.0 | -2.6 | 2,676.3 | -1.4 | 117.1 | 0.0 |
| | 7 | 52.6 | -0.9 | 2,742.6 | 2.4 | 118.8 | 1.4 |
| | 8 | 52.8 | 0.4 | 2,824.1 | 2.9 | 119.7 | 0.7 |

주 1) 각 구성지표 및 전월비는 계절 및 불규칙 요인을 제거한 수치로 통계작성기관에서 공표하는 원계열과는 차이가 있음.
 2) 최근 3~4개월분은 잠정치이며 연간보정으로 연중 3월 전체 수치가 조정됨.

이용자를 위하여

1. 자료를 이용함에 있어 3장, 4장, 5장을 참고하시기 바랍니다.
2. 충남경기종합지수 구성지표의 시계열자료는 불변가격 기준으로 환산(실질화), 계절 및 불규칙 변동의 조정 등으로 작성기관에서 공표하는 원계열과 일치하지 않는 경우가 있습니다.
3. 충남경기종합지수의 최근 3~4개월 수치는 각각 잠정치입니다.
4. 본 책자에 사용되는 기호의 의미는 다음과 같습니다.
 - P : 정점 (Peak)
 - T : 저점 (Trough)
 - - : 해당사항 없음 (Not Available)
5. 현재 충남지역 경기종합지수는 매월 15일자 동·선행종합지수를 작성하고 있으며, KOSIS에서 정보 검색은 데이터 전송과정에서 2~3일 지체될 수 있습니다.
6. 본 책자에 수록된 내용이나 경기종합지수에 관한 제안 또는 질의가 있을 경우에는 충청남도 경제정책과 및 충남연구원 경제교육센터에 문의해 주시기 바랍니다.

문 의 처

| 담당 기관 | 담당 자 | 연락처 |
|--------------|-------|--------------|
| 충청남도 경제정책과 | 김 혜 진 | 041-635-3315 |
| 충남연구원 경제교육센터 | 김 혜 정 | 041-840-1165 |