

충남 지역노동시장 실태 및 청년고용정책 과제

2016.10.6



Contents

- 01. 충남 지역노동시장권 분석 /1
- 02. 충남 지역노동시장 수요-공급 미스매치 분석 /5
- 03. 충남 지역 청년고용동향 및 노동수급구조 /10
- 04. 해외사례 및 충남 청년고용정책 과제 /17

01

충남 지역노동시장권 분석

01_1 분석 배경 및 개념적 정의

01_2 지역노동시장의 도출과정 및 자료의 구성

01_3 분석 결과

01_4 정책적 시사점

01. 충남 지역노동시장권 분석

01_1 분석배경 및 개념적 정의

● 지역단위 고용정책 수립 요망

- 시·군 단위 행정구역과 노동시장이 어느 정도 일치하는가?
- 향후 지역 노동시장권별 고용정책 수립 가능성 타진

● 지역 노동시장권(local labor market areas: LLMAs)

- 그 지역 내에서 대부분의 사람들이 직장에 '출퇴근이 가능한 지역(TTWA's : travel to work areas)'을 말함(Campbell, 1996; OECD, 1998)

지역의 노동수요와 공급 구성

i 지역에 거주하는 취업자(ER)

i 지역에 거주하는 취업자(ER)

타 지역으로 유출되는
취업자(OR)

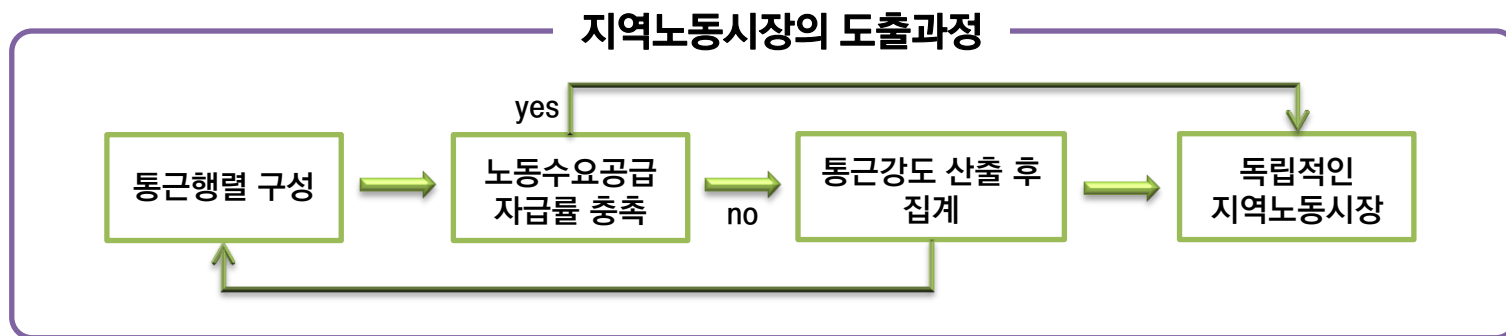
i 지역에서 거주하면서
 i 지역에서 일하는
취업자(IR)

타 지역에서 유입되는
취업자(IR)

01. 충남 지역노동시장권 분석

01_2 지역노동시장의 도출과정 및 자료의 구성

도출과정



- 노동수요 자급률(HSC) : 특정 지역으로 통근하는 취업자 중 외부로부터 유입되는 통근자를 제외한 지역 내 취업자의 비중
- 노동공급 자급률(ESC) : 특정 지역에 거주하는 취업자 중 역외로 유출되는 통근자를 제외한 지역 내 취업자 비중

* HSC와 ESC의 최소값 > 75% : 독립적인 노동시장으로 간주

이용자료

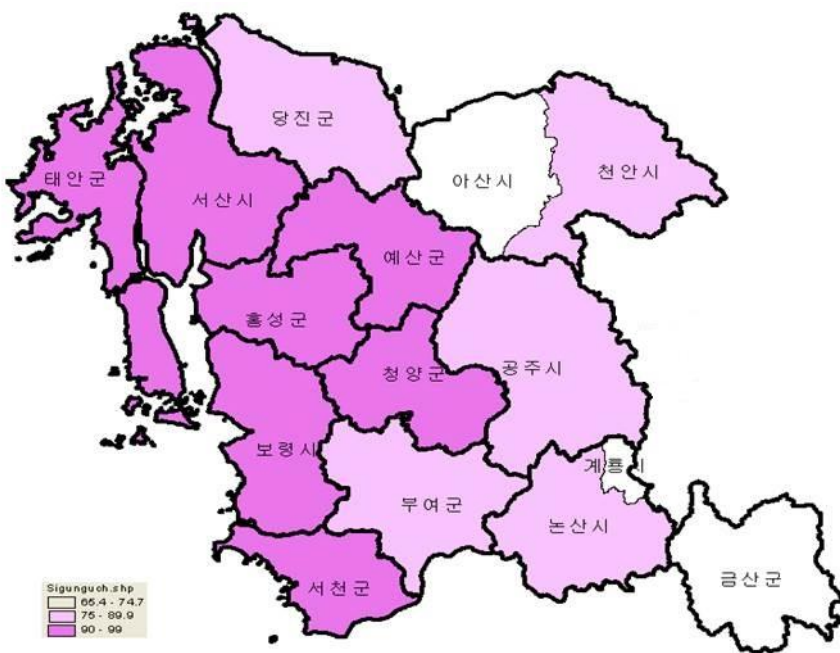
- 통계청의 2010년 [지역별고용조사] 원자료 (micro data)
 - 시·군별 거주지-근무지 자료

01. 충남 지역노동시장권 분석

01_3 분석결과

10개의 '독립 지역노동시장'+2개의 '통합 노동시장'+ 1개의 '타권역권 연계형 시장'

- 독립 노동시장 : 보령, 서산, 서천, 청양, 홍성, 예산, 태안, 공주, 당진, 부여
- 통합 노동시장 : 천안·아산, 논산·계룡
- 타권역권 연계시장 : 금산(대전),



시군명	취업자 전체		
	노동수요자급률	노동공급자급률	일자리/주거비
천안시	82.8	85.2	2.9
공주시	84.9	90.8	7.0
보령시	94.7	97.6	3.1
아산시	74.7	85.4	14.3
서산시	95.1	96.4	1.4
논산시	86.9	92.9	6.9
계룡시	65.4	52.9	-19.0
금산군	72.1	95.5	32.4
부여군	89.9	94.9	5.5
서천군	91.1	96.0	5.4
청양군	90.9	94.7	4.2
홍성군	94.5	94.2	-0.4
예산군	92.0	90.2	-1.9
태안군	95.1	95.8	0.8
당진군	89.2	98.6	10.5



01. 충남 지역노동시장권 분석

01_3 분석결과

- **시·군간 노동시장의 기능적 특성이 다름**
 - 업무지 기능이 강한 지역(일자리/주거비 > 0): 아산, 금산, 당진
 - 주거지 기능이 강한 지역(일자리/주거비 < 0): 계룡, 예산
- **노동시장권은 인구학적 특성 및 일자리 특성에 따라서도 다양한 범위를 가짐**
 - 노동시장의 공간적 의존도(통근강도)는 남성·청년층·고학력층·임금근로자·제조업 종사자·고속연층에서 더 높은 것으로 나타남

01_4 정책적 시사점

- **충남지역은 행정구역과는 별도로 지역노동시장권이 존재**
 - 노동시장 정책을 수립·집행 시 경제주체들의 노동시장 행태반영 要
- **인구학적 특성 및 고용형태에 따라 노동시장 범위가 다름**
 - 고용정책 수립 시 성별·연령·숙련수준 및 고용형태 등을 고려
- **노동시장권에 따른 고용서비스 제공**
 - 도내 소수의 고용센터 분포[보령, 서산, 천안, 공주(논산 출장센터)]
 - 고용센터가 소재하지 않는 지역 내 고용취약 계층의 고용서비스 접근성 확대

02

충남 지역노동시장 수요-공급간 미스매치분석

02_1 분석개요

02_2 분석결과

02_3 구직자 미스매치 분해결과

02. 충남 지역노동시장 수요-공급간 미스매치 분석

02_1 분석개요

● 분석의 배경 및 필요성

- (시·군별) 노동력 수급 불일치의 원인 진단
- (시·군별) 실업유형(마찰적 실업, 구조적 실업, 노동수요부족 실업)별 수준파악
- 이를 토대로 효율적인 시·군별 일자리 창출전략(구인구직서비스, 직업훈련 등)을 수립·실행

● 분석내용

- (시·군별) 직종별·임금별·학력별 미스매치 정도 추정
- 구직자 미스매치 분해 및 미스매치 특성분석

● 분석방법

▪ 방법 1

$$M_1 = \frac{1}{2} \sum |u_i - v_i|, \quad M_2 = 1 - \sum (u_i v_i)^{\frac{1}{2}}$$

- M1: 구조적인 균형을 갖기 위해 다른 노동시장으로 이동해야 하는 실업자 비율 추정치
- M2: 전체 실업률에 대해 구조적인 수급불일치가 기여하는 정도에 대한 추정치

* 두 수치 모두 '0'에 가까울수록 수급불일치의 정도가 낮음을 의미

▪ 방법 2

- 충남 사업체 고용동향 조사

02. 충남 지역노동시장 수요-공급간 미스매치 분석

02_2 분석결과

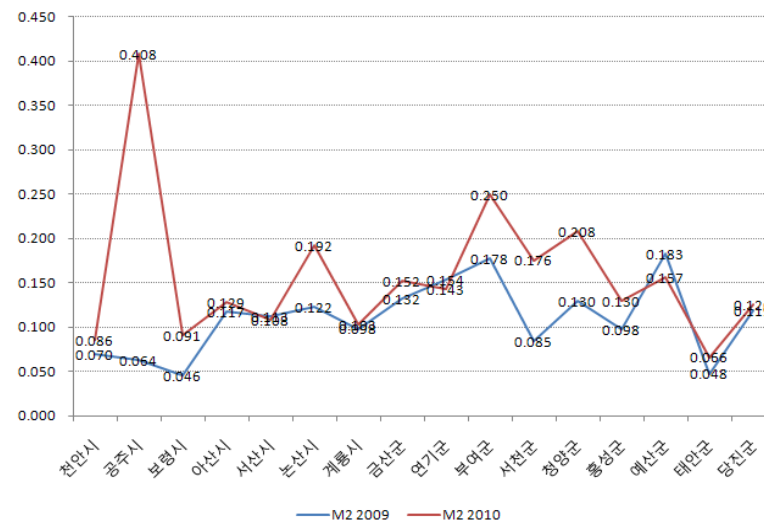
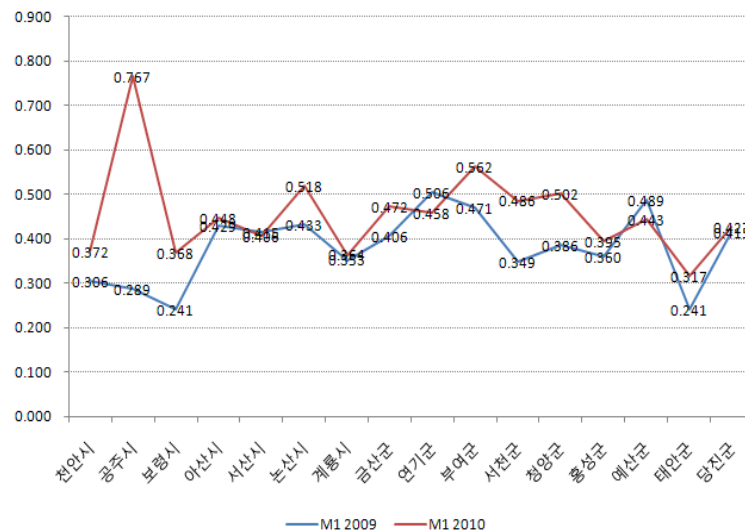
● 직종별 미스매치 추정결과 : 관리직 외 총 24개 직종으로 구분

- M1 추정치가 높은 지역 : 공주, 부여, 논산 등의 순임
- M2 추정치가 높은 지역 : 공주, 부여, 청양 등의 순임

→ (공주시) 구직인원과 구인인원이 몇 개의 업종에 집중되는 현상이 다른 시·군에 비해 높음.

관리직과 영업 및 판매직 구인인원이 구직인원의 20배, 경영·회계·사무관리직 구직인원이 구인인원의 3배 수준

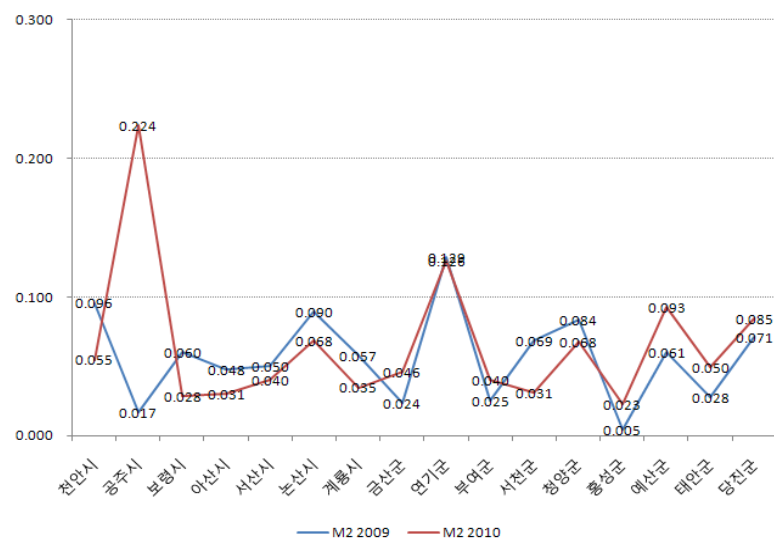
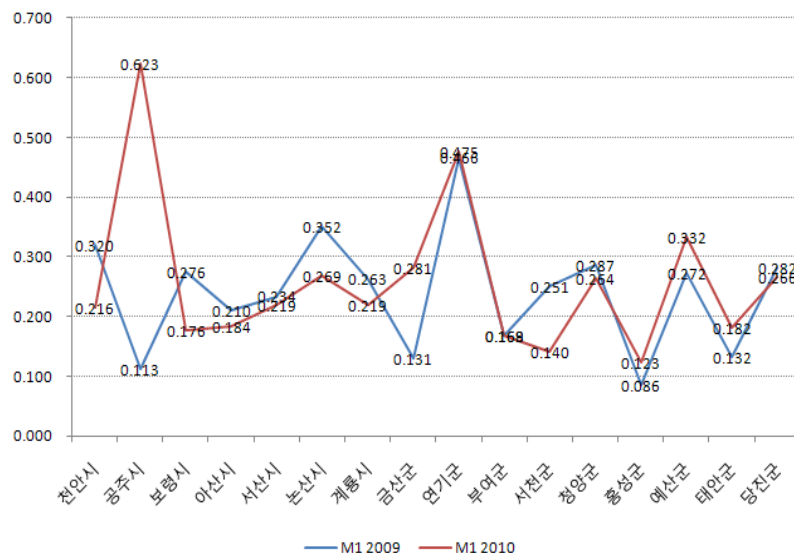
→ (부여군) 미용·숙박·여행·오락·스포츠 관련직, 금융·보험·정보통신 관련직 구직인원이 구인인원에 비해 많음



02. 충남 지역노동시장 수요-공급간 미스매치 분석

02_2 분석결과

- 임금별 미스매치 추정결과 : 100만원 미만, 100만원~150만원, 150~200만원, 250만원 이상으로 구분
 - M1, M2 추정치가 높은 지역 : 공주, 연기, 예산 등의 순임
 - (공주시) 150만원~200만원구간에서 전체 구인인원의 84% 집중된 반면, 구직인원의 60%정도는 150만원 미만을 희망
 - (연기군) 100만원 미만 구인인원이 구직인원에 비해 훨씬 많고 100만원 이상~200만원 미만 구간에서는 구직자가 원하는 임금수준이 구인보다 높음

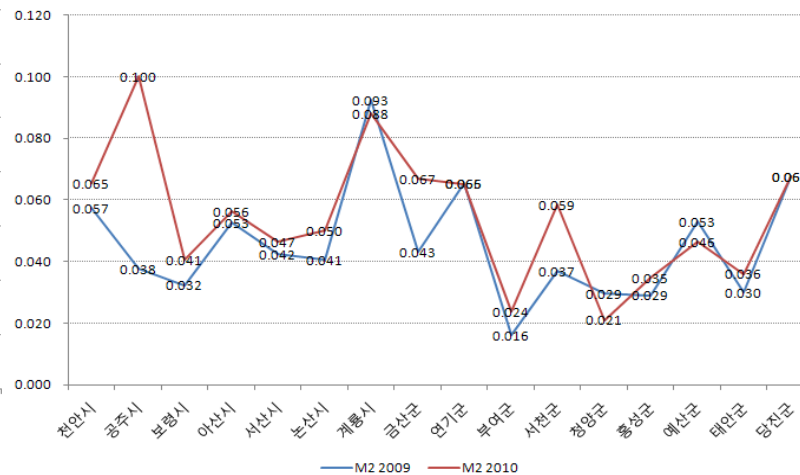
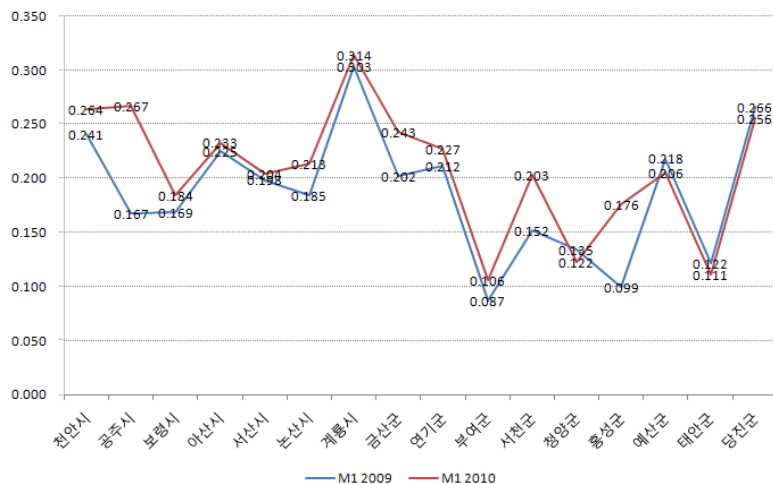


02. 충남 지역노동시장 수요-공급간 미스매치 분석

02_2 분석결과

● 학력별 미스매치 추정결과 : 고졸이하, 전문대졸 이하, 대졸이하, 대학원졸 이하로 구분

- M1, 추정치가 높은 지역 : 계룡, 공주, 천안 등의 순임
- M2 추정치가 높은 지역 : 공주, 계룡, 당진 등의 순임
- (계룡시) 고졸 이하 학력자에 대한 수요가 전체구인의 85%이나, 구직자들의 56%만이 고졸학력으로 이 구간의 미스매치가 큼
- 학력 미스매치가 높은 시군의 경우 구직자들의 학력은 30%정도가 전문대졸 이상이나 구인업체가 전문대졸 이상을 원하는 비율은 전체 구인의 10% 미만임



02. 충남 지역노동시장 수요-공급간 미스매치 분석

02_3 시·군별 구직자 미스매치 분해결과

- 구직자 분해 : 구직자 = 취업자 + 실업(구조적 실업 + 마찰적 실업 + 노동수요부족 실업)

구분		지역
구조적 실업 비율이 높은 지역	직종	논산/계룡, 서천, 예산
	임금	공주
	학력	천안/아산, 공주
마찰적 실업비율이 높은 지역		금산, 당진, 천안/아산, 서산, 논산/계룡, 서천, 청양, 예산
노동수요부족 실업비율이 높은 지역		보령, 부여, 홍성, 태안

- 구조적 실업이 높은 지역**

- 직종별 미스매치는 적절한 직업훈련정책을 통해 직종별 일자리의 이동을 원활하게 유도해야 함

- 마찰적 실업이 높은 지역**

- 구인/구직 매칭이 효율적으로 이루지고 있는지에 대한 면밀한 검토 요구되며, 구인·구직간 연계강화를 위한 정책수단 제공

- 노동수요부족 실업이 높은 지역**

- 적극적인 일자리 창출과 구인개척이 선행되어야 함. 아울러 효율적인 고용지원 서비스를 통해 창출된 일자리의 구직자 매칭이 이루어져야 함

03

충남지역 청년고용 동향 및 노동수급구조

03_1 청년고용동향

03_2 충남지역의 노동공급 구조

03_3 충남지역의 노동수요 구조

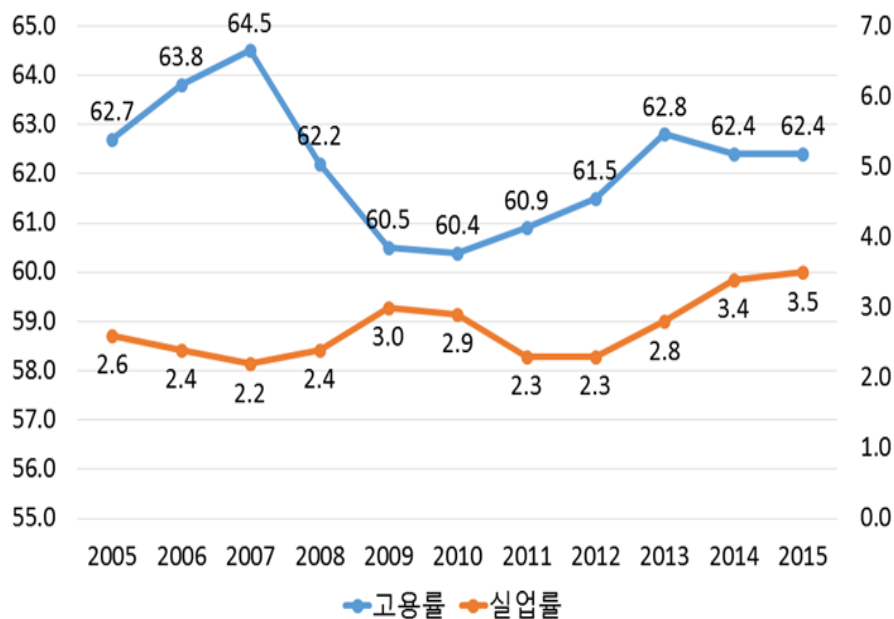
03. 충남 지역 청년고용 동향 및 노동수급구조

03_1 청년 고용동향

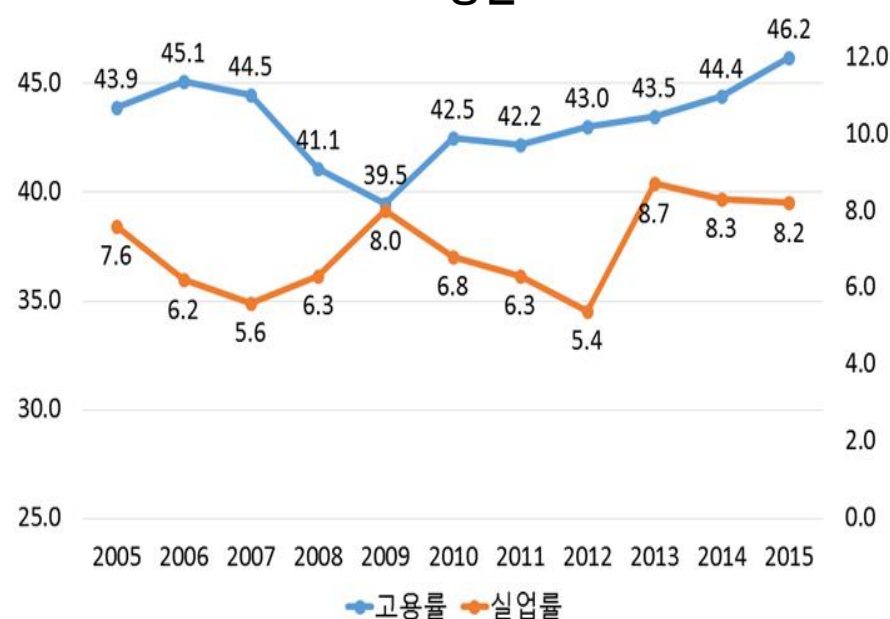
● 충남 지역 청년층(만15-29세) 고용률 및 실업률 추이(2015년 기준)

- (충남) 전연령 고용률 62.4%, 실업률 3.5% vs. (전국) 전연령 고용률 60.3%, 실업률 3.6%
 - (충남) 청년층 고용률 46.2%, 실업률 8.2% vs. (전국) 청년층 고용률 41.5%, 실업률 9.2%
- 두 지표 모두 전국평균 대비 양호하나, 상대적으로 다른 연령층에 비해 청년고용상태는 취약한 실정

전연령



청년



03. 충남 지역 청년고용 동향 및 노동수급 구조

03_1 청년 고용동향

주요국 실업률 및 고용률 비교(2014년 기준)

▪ (OECD) 청년층 고용률 50.4%, 실업률 15.1%

▪ (충남) 청년층 고용률 44.4%, 실업률 8.3%

→ OECD 평균대비 청년층 실업률 수준은 양호하나, 고용률은 하회하는 수준

(단위: %)

구분	충남(C)	한국(D)	미국	영국	독일	일본	캐나다	OECD 평균(E)
청년층 (15~29세) 실업률(A)	8.3	9.0	10.6	12.4	7.0	5.7	11.1	15.1
15~64세 실업률(B)	3.4	3.7	6.3	6.4	5.1	3.8	7.0	8.6
A/B	2.4	2.4	1.7	1.9	1.4	1.5	1.6	1.8
청년층 고용률	44.4	40.7	57.2	61.4	57.8	55.2	63.5	50.4

자료 : OECD, Stats.OECD.org, 2015.

03. 충남 지역 청년고용 동향 및 노동수급구조

02_1 청년 고용동향

● 청년층의 체감실업률과 잠재경제활동인구

- 체감실업률이 높은 이유는 청년층의 잠재경제활동인구 특성에 기인함

*잠재경제활동인구 : 비경제활동인구 중 사실상 실업상태에 놓인 인구

- 청년층에서 잠재경제활동인구가 많은 이유

→ 대졸자들이 양질의 일자리 부족으로 '구직활동 없는 취업준비 상태'에 머무는 기간 장기화

(단위 : 명, %)

구분	취업자 (a)	실업자 (b)	비경제 활동인구	잠재경제활동인구		체감 실업자 (b+c+d)	공식 실업률 (b)/(a+b)	체감실업률 (b+c+d+) (a+b+c+d)
				잠재취업 가능자 (c)	잠재 구직자 (d)			
15~19	7,310	2,201	118,025	379	814	3,394	23.1	31.7
20~24	74,593	6,093	52,587	1,942	2,697	10,732	7.6	12.6
25~29	110,127	6,178	30,831	104	3,838	10,120	5.3	8.4
청년층전체	192,030	14,472	201,443	2,425	7,349	24,246	7.0	11.2

자료 : 통계청, 지역별 고용조사, 2015년 하반기 원자료.

주 : 잠재취업가능자 : 비경제활동인구중에서 지난 4주간 구직활동을 하였으나, 조사대상주간에 취업이 가능하지 않은 자.

잠재구직자 : 비경제활동인구중에서 지난 4주간 구직활동은 하지 않았으나, 조사대상주간에 취업을 희망한 자.

02. 충남 지역 청년고용 동향 및 노동수급구조

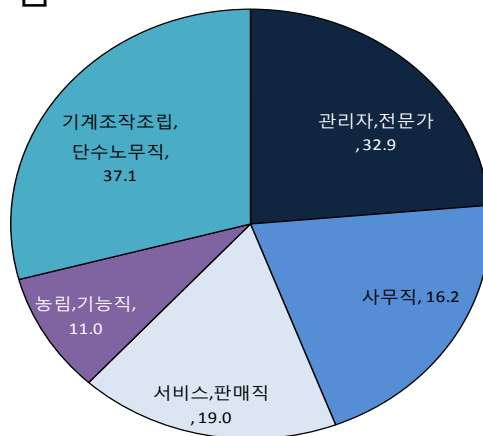
03_2 지역 노동공급 구조_주요특징

- 2015년 기준, 지역별로는 농업 종사자 비중이 높은 태안군, 청양군 등의 고용률이 높은 반면, 계룡시는 가장 낮은 수준을 보임
 - 금산군은 취업자 수 및 고용률이 증가하는 등 노동시장 여건이 양호해진 반면, 부여군은 고용상태가 가장 악화되는 추세
 - 아산시, 계룡시, 당진군 등은 취업자 수는 크게 증가하는 추세를 보이거나, 고용률은 소폭 증가하는 수준에 그침
 - 이는 천안시와 논산시로 출퇴근 하는 취업자가 인근 통합노동시장권인 아산시와 계룡시로 유입됨에 따른 현상으로 추정됨
- 2015년 기준, 상대적으로 인구수가 많은 천안과 아산시의 경우 고용률은 낮으며 실업률이 높은 지역(고용 불안정 지역)으로 정책적 관심이 필요
 - 반면, 태안군과 청양군 등은 고용률이 높고 실업률은 낮게 나타났으나 이는 이들 지역의 농업인구비중이 높은 것에 기인한 것임

03. 충남 지역 청년고용 동향 및 노동수급구조

03_2 지역 노동공급 구조_청년층 노동공급 특징

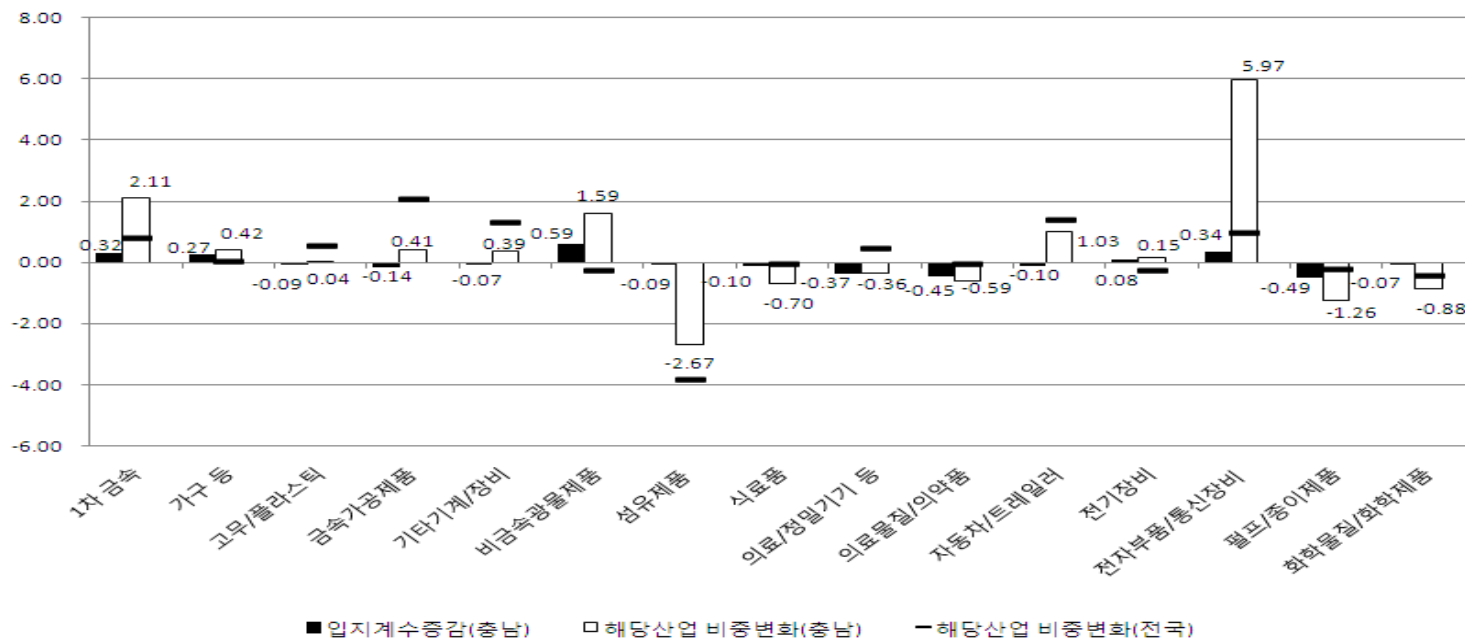
- 충남 지역 청년층의 경제활동참가율은 50.3%, 고용률은 46.2%, 실업률은 8.2%로 전국대비 고용률은 높고 실업률이 낮아 전국에 비해 비교적 양호한 청년노동시장 형성
 - 고용률이 최근 감소하는 추세를 보이고 있으나, 이는 충남 지역에 국한된 것이 아닌 전국적인 현상
- 청년노동시장은 제조업 종사자 비중이 높고, 관리직 혹은 사무실의 비중이 낮은 저숙련 노동시장을 형성
 - 관리·전문 종사자 비중은 32.9%, 사무직 16.2%, 서비스판매 19.0%, 단순노무직 37.1%로, 저숙련/저임금 일자리의 비중이 가장 높음
 - 이는 고학력 청년들이 타 지역으로 유출되고 있을 가능성을 반증하고 있어, 고학력 청년의 유출을 막기 위한 양질의 일자리 창출이 요구됨



03. 충남 지역 청년고용 동향 및 노동수급구조

03_3 지역 노동수요 구조_지역 산업(제조업)구성

- 종사자수가 1만명 이상이면서 입지계수가 1이상인 특화산업은 고무·플라스틱 제조업, 비금속광물제품 제조업, 식료품 제조업, 자동 및 트레일러 제조업, 전기장비제조업, 전자부품·컴퓨터·통신기기 제조업 등 6개 산업임
- `01~`14년 기간 동안 비금속광물 제조업, 전자부품·컴퓨터·통신기기 제조업과 1차금속 제조업이 입지계수의 증가율이 높은 산업으로 나타남



03. 충남 지역 청년고용 동향 및 노동수급구조

03_3 지역 노동수요 구조_주요 근로조건

- (고용형태) 전체 취업자 중 임금근로자가 68.0%(상용직 71.4%, 임시직 19.7%, 일용직 8.9%)임
 - 비임금 근로자는 32.0%(자영업자 78.3%, 무급가족종사자 21.7%)로 임금근로자 비중이 전국평균 74.1%를 하회함
 - 임시직의 비중은 다른 지역보다 낮은 수준(전국평균 26.4%)임
- 시·군별로 일자리의 직업별 구성은 지역의 기능적 역할과 산업구성이 반영되어 나타나고 있으며, 취업자의 연령별·교육수준별 비중이 시군별로 상이함
- 충남지역의 시·군별 임금격차는 산업, 직업, 학력구성에 따른 특성차가 반영
 - 평균임금이 높은 지역은 당진, 서산, 아산, 천안 등임
 - 4년제 대졸 이상의 평균임금은 중졸이하 학력자 및 고졸 학력소지자에 비해 매우 높은 수준
 - 직업별로는 전문가 및 준전문가 직종의 평균임금이 가장 높으며, 다음으로 사무직, 기능 및 장치 조작원, 서비스판매직, 단순노무직 등의 순임

04

해외사례 및 충남 청년고용 정책 과제

04_1 해외사례

04_2 충남 청년고용정책 과제

04_3 청년계층 대상별 지원프로그램

04. 해외사례 및 충남 청년고용정책 방향

04_1 해외사례

- **(캐나다) 직접적 일자리 창출 시책추진과 교육훈련에 대한 지원에 초점**
 - 교육기관과 직장간의 긴밀한 연계에 기반한 인턴제도, 견습제도, 협동교육 프로그램 도입·운영
 - 직장기반 훈련프로그램을 개발·운영함으로써 청년층에 풀타임 일자리 제공, 관련 기술습득지원
 - 청년고용서비스센터를 통해 맞춤형 취업지원 서비스 및 청년창업 고취를 위한 자영업지원 사업 추진
 - 분야별 숙련조합의 장인지위를 증명하는 각종 자격증 취득지원을 통해 청년도제제도 실시
- **(영국) 민·관연계하에 직업훈련 및 조기취업지원, 전국고용파트너십 프로그램 개발·운영**
 - 전국단위로 직업센터를 설치하여 구인정보 및 교육훈련 제공
 - 1999년 이후 청년 뉴딜정책 시행, 이후 청년층 수요에 부합하는 맞춤형 지원인 유연한 뉴딜정책으로 전환
 - 약 10억 파운드 규모의 미래직업펀드 조성하는 등 재정적 지원 동시 추진
- **(네덜란드) 실업계 고등학교 및 전문대학 과정을 통해 직업훈련과 교육을 병행 추진**
 - 대상자가 학업과 직업을 동시에 수행하는 경우, 19세 까지 의무교육 가능(원래 의무교육 17세 한도)
 - 교육기관에서 직업실습에 필요한 교육을 제공, 기업은 교육생을 파트타임 근무자로 고용

* 파트타임 근무자는 정규직 근로자와 동일한 임금, 근로조건 및 사회보장에 이르는 완전한 사회보장 적용

04. 해외사례 및 충남 청년고용정책 방향

04_1 해외사례

● (독일) 의무교육 후 취업활성화 차원에서 도제제도 적용

- 14-17세까지 실업학교의 교과과정 및 기업체 현장교육을 이수토록 하며, 졸업 후 기업체에 스스로 지원하여 3년에 걸쳐 직업교육을 받은 뒤 일정한 시험을 통해 국가 공인자격증 취득 유도

● (덴마크) 청년실업 프로그램 개발운영

- 25세 미만의 청년계층이 9개월 중 6개월 이상을 실업상태로 있을 경우, 최소 18개월의 직업훈련과 교육을 받을 의무와 권리를 부여
 - * 청년계층이 직업훈련과 교육을 받을 경우, 실업급여 등 다양한 혜택 부여

● (미국) 단기적 차원에서 경기부양, 장기적 차원에서 SOC 확충 및 재정지원 실시

- 장기적으로 사회간접자본의 확충, 체계적 교육훈련, 의료 및 과학기술분야의 인프라 확충, 적극적 재정지원을 실시함으로써 안정적 일자리 창출 시도

● (일본) 공공 직업안정소 설치, 주니어 인턴십 실시

- 직업 안정소를 통해 실업상태에 있는 청년계층 지원
- 주니어 인턴십을 통해 고교생에 대한 직업의식 형성(실무현장 견학, 취업체험, 학부모 대상 세미나 등 실시)

04. 해외사례 및 충남 청년고용정책 방향

04_2 청년계층 대상별 정책과제

● 청년계층 대상별 정책과제

상 태	정 책 대 상	핵심지원내용	주 요 사 업
경 제 활동상태	비진학 고졸 구직자	→ 직업능력개발 및 양질의 일자리연계강화(숙련 향 상을 통한 취업능력 증대)	→ 일·학습병행제 : 민간 일자리 연계가 강화된 일자리 사업
	불안정 저임금 청년 근로 빈곤층(the working poor)	→ 임금지원을 통한 일자리 안전망 확대	→ 생활임금 도입 두루누리 사업확대(10인 미만 소 규모 사업장 고용보험, 국민연금 보험료 일부지원) 청년내일채움공제(장기근속자 자 산형성 직접지원)
	'묻지마 취업' 집단(경쟁 배제 집단)	→ 취업활동 기간의 생활안 전보장(묻지마 취업방지)	→ 실업부조 : 취업지원수당·구직급여
비 경 제 활동상태	비구직(구직단념자) 취업 경력 없는 청년	→ 취업상담부터 일자리 연 계까지 패키지형 맞춤 취 업지원서비스(구직의욕 고취)	→ 패키지형 맞춤 취업지원서비스

04. 해외사례 및 충남 청년고용정책 방향

04_3 청년계층 대상별 고용지원 프로그램

● 고등학교 재학생 : 4개 분야 8개 부처 21개 사업

구 분	사 업 내 용	소관부처
취업지원· 진로상담	고용센터 취업지원서비스	고용부
교육·훈련	내일배움카드제	고용부
	국가기간·전략산업 직종훈련	
	기술·기능인력 양성훈련	
	고용디딤돌 프로그램	
	일학습병행제	
	일·교육·훈련·자격 연계 고졸인력 양성	기재부
	공공기관 고졸자 채용제도	
	마이스터고·특성화고 기업 맞춤형반	교과부
	재직자 후진학 지원사업	

구 분	사 업 내 용	소관부처
교육훈련	일반고등학교 직업교육	교과부
	NCS기반 고교 직업교육과정	
	학교기업 지원사업	
	이공계 우수학생 국가장학사업	
	특성화농고 인력육성프로그램	농림부
	물류전문인력 양성사업	국토부
	수산계고교 특성화 사업	해양부
	산림분야 특성화고 지원사업	산림청
	중소기업 특성화고 인력양성지원	중기청
	특성화고-전문대학 연계 기술사관 육성사업	
체험·인턴	강소기업 탐방 프로그램	고용부

04. 해외사례 및 충남 청년고용정책 방향

04_3 청년계층 대상별 고용지원 프로그램

고등학교 졸업생 : 4개 분야 8개 부처 16개 사업

구 분	사 업 내 용	소관부처
취업지원· 진로상담	공공기관 고졸자 채용제도	기재부
	맞춤특기병제	병무청
교육·훈련	국가기간전략산업 직종훈련	고용부
	기술·기능인력 양성훈련	
	고용디딤돌 프로그램	
	일학습 병행제	
	사내대학	교육부
	재직자 후진학 지원사업	

구 분	사 업 내 용	소관부처
	정보통신 창의인재 양성	미래부
	관광분야 전문인력 양성사업	문광부
	국제회의산업(MICE) 육성사업	
	특성화고-전문대학 연계 기술사관 육성사업	중기청
채험·인턴	강소기업 탐방프로그램	고용부
	중소기업 취업연수지원	
	해외산림 인턴	산림청
공공일자리	산업기능요원	병무청

04. 해외사례 및 충남 청년고용정책 방향

04_3 청년계층 대상별 고용지원 프로그램

● 대학교 재학생 : 5개 분야 14개 부처 35개 사업

구 분	사 업 내 용	소관부처
취업지원· 진로상담	강소기업 탐방프로그램	고용부
	대학창조일자리센터	
	고용센터 취업지원서비스	
	취업지원관 서비스	
	대학청년고용센터	
	공공기관 고졸자 채용제도	기재부
	중소기업취업·창업희망사다리장학금	교육부
	장애인 생활체육지도자 양성사업	문체부
	문화예술기관 연수단원 지원	
	청춘순례	청년위
	찾아가는 청년버스	
	능력중심채용설명회	
교육·훈련	국가기간·전략산업 직종훈련	고용부
	기술·기능인력 양성훈련	
	청년취업아카데미 운영지원	
	직업훈련교원 및 HRD 담당자 양성	
	일학습병행제	
	고용디딤돌 프로그램	

구 분	사 업 내 용	소관부처
교육·훈련	글로벌 현장학습 프로그램	교육부
	대학 창업교육	
	고용계약형 정보보호 석사과정	미래부
	중소·중견기업 인턴사업	산자부
	물산업 프로젝트 매니저(PM) 양성사업	환경부
	생물자원 전문인력 양성사업	
	청년여성 경력개발 지원사업	여성부
	물류전문인력 양성사업	국토부
	항공분야 전문인력 양성사업	
	U-CITY 인력양성사업	
	해운항만물류 전문인력 양성 산학연계 사업	해수부
	글로벌 농업인재 양성사업	농진청
체험·인턴	중소기업 취업연수지원	고용부
	해외산림 인턴	산림청
	중소기업 계약학과 운영지원	중기청
창업지원	대학생 창업 아카데미	
	창조경제 오감만족 체험단	청년위

04. 해외사례 및 충남 청년고용정책 방향

04_3 청년계층 대상별 고용지원 프로그램

● 대학교 졸업생 : 6개 분야 14개 부처 38개 사업

구 분	사 업 내 용	소관부처
취업지원· 진로상담	대학창조일자리센터	고용부
	찾아가는 청년버스	청년위
	능력중심채용 설명회	
	신규 석박사 연구인력 채용사업	산자부
교육·훈련	국가기간·전략산업 직종 훈련	고용부
	기술·기능인력 양성훈련	
	청년취업아카데미	
	고용디딤돌 프로그램	
	일학습병행제	
	지역 혁신창의 인력 양성사업	교육부
	이공계 전문기술 연수사업	미래부
	고용계약형 정보보호 석사과정	
	출연연 맞춤형 인력양성사업	
	과기특성화대학 기술사업화	
	관광분야 전문인력 양성사업	문체부
	국제회의산업(MICE) 육성사업	
	생태 목성·위해성 평가 전문인력	환경부
	청년여성 경력개발 지원사업	여성부
	항공분야 전문인력 양성사업	국토부

구 분	사 업 내 용	소관부처
교육·훈련	해외 건설현장 훈련지원사업	국토부
	글로벌 농업인재 양성사업	농진청
	지식재산서비스업채용연계교육	특허청
체험·인턴	강소기업 탐방프로그램	고용부
	중소기업 취업연수사업	
	중소·중견기업 인턴사업	산자부
	이공·농학계 인턴십	농진청
	자원봉사 활동지원	행자부
해외취업	글로벌 현장학습 프로그램	교육부
	해외산림 인턴	산림청
공공 일자리	초등학교 스포츠강사 일자리사업	문체부
	생활체육지도자 일자리지원사업	
	문화시설전문인력 일자리지원사업	
	문화예술기관 연수단원 지원	
	박물관 저능인력 일자리 사업	
	장애인생활체육지도자양성사업	
	예술강사 일자리 지원사업	
창업지원	대학생 창업 아카데미	중기청
	창조경제 오감만족 체험단	청년위

04. 해외사례 및 충남 청년고용정책 방향

04_3 청년계층 대상별 고용지원 프로그램

● 청년 미취업자 : 8개 분야 18개 부처 54개 사업

구 분	사 업 내 용	소관부처
취업지원·진로상담	지역·산업 맞춤형 일자리창출사업	고용부
	청년형 개인종합자산관리 계좌(ISA)도입	기재부
	신규 석·박사 연구인력 채용사업	산자부
	국가유공자 취업지원사업	보훈청
	중소기업 인식개선 사업	중기청
	취업성공패키지	고용부
	대학창조일자리센터	
	고용센터 취업지원 서비스	청년위
	찾아가는 청년버스	
	능력중심 채용설명회	
기업지원금	세대간 상생고용지원	고용부
창업지원	창조경제혁신센터	미래부
교육·훈련	청년취업인턴제	고용부
	기술·기능인력 양성훈련	
	일학습병행제	
	NCS기반 능력중심 채용확산	
	내일배움카드제	
	국가기간·전략산업 직종훈련	
	고용디딤돌 프로그램	
	취업사관학교	미래부
	연구개발 서비스 전문인력 양성사업	
	관광분야 전문인력 양성사업	문체부
	문화콘텐츠 전문인력 양성사업	
	국제회의산업(MICE) 육성사업	해양부
	해운항만물류 전문인력 양성 산학연계	
	국가유공자 직업능력개발 프로그램	보훈청
	FTA 전문인력 양성사업	관세청

구 분	사 업 내 용	소관부처
교육·훈련	탄소흡수원 특성화대학원 지원사업	산림청
	벤처기업 공동 채용·훈련사업	중기청
	글로벌 농업인재 양성사업	농진청
	지식재산서비스업 채용연계 교육	특허청
	생태 독성·위해성 평가 전문인력 양성사업	환경부
	청년여성 경력개발 지원사업	여성부
	항공분야 전문인력 양성사업	국토부
	강소기업 탐방 프로그램	고용부
체형·인턴	중소기업 취업연수지원	
	K-MOVE	
	이공·농학계 인턴십	농진청
해외취업	해외산림 인턴	산림청
	다자협력 전문가 파견사업	외교부
	해외 건설현장 훈련지원 사업	국토부
공공 일자리	공공기관 채용형 인턴제	기재부
	공공기관 고졸자 채용제도	
	공공기관 이전 지역인재 채용	
	자원봉사 활동지원	행자부
	초등학교 스포츠강사 일자리사업	문체부
	생활체육 지도자 일자리 지원사업	
	문화시설 전문인력 일자리 지원사업	
	문화예술기관 연수단원 지원	
	박물관 전문인력 일자리사업	
	장애인 생활체육지도자 양성사업	
	예술강사 일자리 지원사업	중기청
창업지원	대학생 창업 아카데미	
	창조경제 오감만족 체험단	청년위



감사합니다