



# 2017년 지역발전사업 평가를 위한 효율적 준비방안

- 충남연구원~서천군 공동워크숍 -

충남연구원  
서천군

## I . 2017년도 지역발전사업 평가방향



## ○ 기획이 잘 된 곳들에서 성과 양호

- 지역 특성과 주민 수요를 반영하고, 지역사회와의 합의 형성 과정을 충실하게 이행한 경우 집행 효율성 및 성과가 대체로 양호
- 지역의 산업과 일자리 특성(산업구조, 지방산업단지 경쟁력, 취약계층 일자리구조 등)에 대한 분석과 반영이 체계적인 지자체는 내역사업의 다각화 및 전략화를 통해 다양한 일자리 창출 효과를 얻은 것으로 평가

## ○ 획일적인 H/W 위주의 기획과 이질적 사업의 단순한 조합, 추진체계의 미흡으로 사업이 지연되고 적절한 대응이 쉽지 않은 경우에는 예외 없이 성과 미흡

- (집행을 저조) 사업계획의 구체성 미흡한 경우, 과정·산출 지표(예산집행률, 공정률)로 성과관리를 한 경우, 부지변경·매입 등이 수반된 경우 등
- (포괄보조사업 단위의 접근 미흡) 연계성이 부족한 내역사업을 무분별하게 추진하여 일자리 창출 등 주민만족도가 높은 성과를 이끌어 내는 데 한계 노출
- 전체적으로 포괄보조사업 단위의 사업계획 수립 및 추진체계 구축·운영에 대한 이해가 부족한 경우에는 실적이 저조하며, 이 부분은 매년 반복되는 현상이므로 앞으로 꾸준한 개선 작업이 필요

올해 평가결과를 정리하면,

- ♣ 전체적으로 ‘계획수립-점검-성과평가-환류’를 총괄하는 성과관리체계 구축 초기 단계
- ♣ 지역 특성을 반영한 차별화된 계획수립 및 체계적 성과관리 방안이 좀 더 필요한 것으로 분석
- ♣ 즉, 주민체감형 성과창출을 위한 종합적 성과관리와 포괄보조단위의 사업 추진은 보다 강화 필요

## 2017년도 지역발전사업평가 개요



□ (목적) ‘16년도 시행 지역발전사업을 평가하여 지역발전사업의 성과를 제고하고  
중앙부처 및 지자체의 책임성 확보

□ (근거) 「국가균형발전특별법」 제9조 및 동법 시행령 제12조~제14조의2에 따라  
매년 전년도 지역발전사업 추진실적을 평가

【균특법 제9조】①지역발전위원회는 매년 부문별 시행계획 및 시·도 시행계획 등의 추진실적을  
평가하여야 한다.

【균특법 시행령 제13조】①지역발전위원회는 제12조제2항 및 제3항에 따른 평가 결과를 토대로 부문별  
시행계획 등에 대한 종합평가를 실시하고, 매년 5월 31일까지 종합평가보고서를 작성하여 대통령에게  
보고하여야 한다.

□ (대상) 「지역발전특별회계(지특회계)」 사업 중

평가대상은 총 **907개(9조 4,539억원)** 사업(‘16년사업 기준)

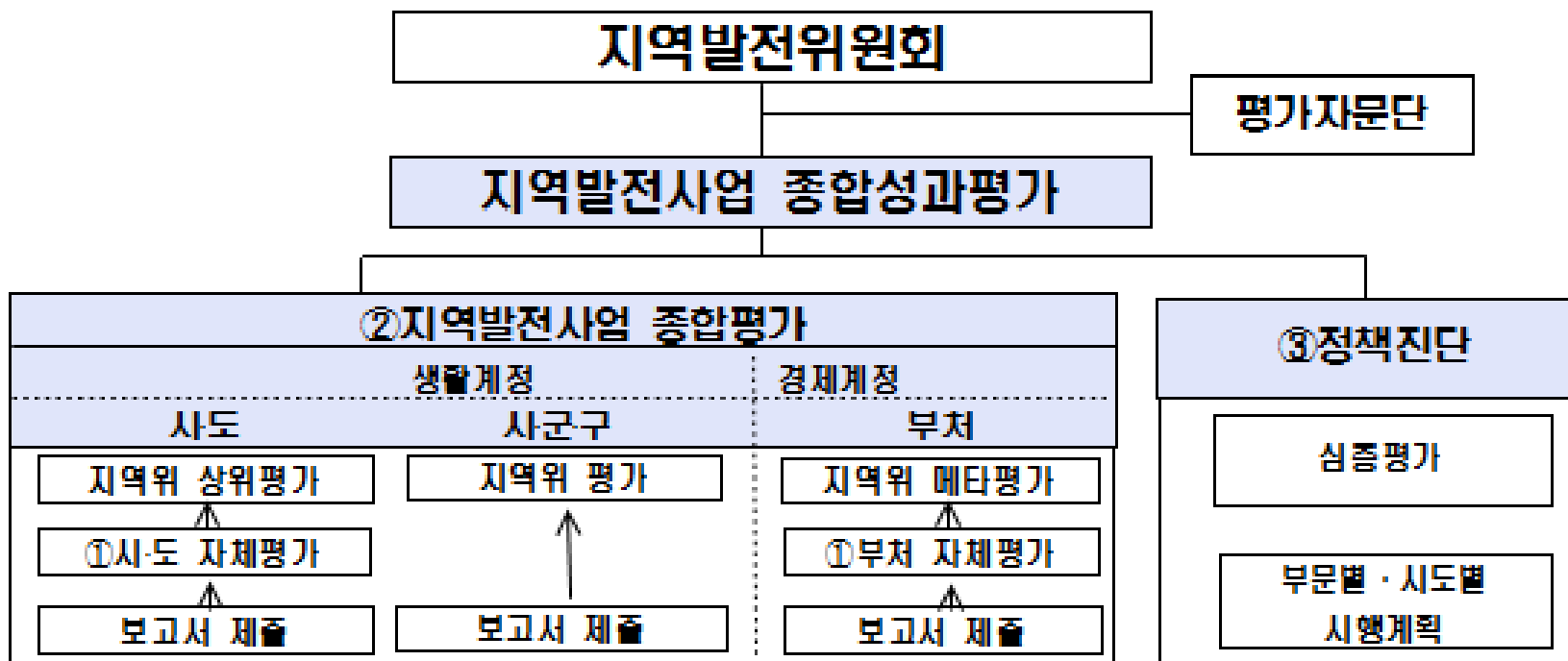
- 생활기반계정(지자체자율편성) : 837개 사업, 4조 6,411억원
- 경제발전계정(부처직접편성) : 70개 사업, 4조 8,128억원



□ (평가주체) 지역위가 지역발전사업평가자문단을 구성하여 평가 실시(법 제9조3항)

\* 17년도 평가자문단은 산학연 전문가로 금년말 구성 예정(임기 1년)

【 지역발전위원회 종합성과평가 추진체계 】





- (평가절차) 부처·지자체, 자체평가 → 지역위, 1차 평가 → 부처·지자체, 이의제기  
→ 지역위, 2차 평가 등
- (평가등급) 상대평가로 우수, 보통, 미흡 3단계로 등급 부여  
\* 우수(20% 이하), 보통(65% 내외), 미흡(15% 이상)
- (결과활용) 우수사례 포상, 차년도 예산편성(부진사업 예산삭감, 우수사업 인센티브) 반영 등  
동기부여 추진
- (평가일정) 지자체 인사이동\*, 예산편성 시기\*\*등을 고려 평가일정을 가능한 조기에 착수, 완료  
\* 지자체 평가보고서 작성시기(차년도 1월말 → 당해연도 12월) 당겨 조정  
\*\* 지자체에 최종 평가등급 확정·통보 (5월 중순 → 4월 중순)



### □ 성과중심의 평가체계 구축

- 지자체 포괄보조사업에 대한 공통 성과지표(총괄관리지표)를 도입하여 성과중심으로 관리
- 과거 기획중심에서 성과중심으로 평가지표 개선

### □ 평가의 효율성 개선

- 사업별 유사·중복 평가지표를 통합해 간소화하고 단순한 평가사항은 체크리스트 방식으로 전환하는 등 효율성 개선
- 평가결과가 차년도 예산수립에 반영될 수 있도록 평가일정을 가능한 조기에 착수, 완료

### □ 지역발전사업 모니터링 강화

- 지역위 주요사업은 심층평가를 실시해 성과창출 유도
- 지역발전사업 시행계획에 대한 모니터링을 강화



### □ 평가지표

① 시·도 포괄보조사업에 대해 공통 성과지표를 도입하여 성과중심 평가체계를 강화

\* (기존) 지자체 자율적으로 성과지표를 설정·관리

(개선) 지역위 포괄보조사업별 공통지표 제시 + 지자체 2~3개 자율지표 설정

② 과거 기획중심에서 성과중심\*으로 평가지표를 개선하고 유사·중복 평가지표는 간소화\*\*하여 평가의 효율성을 개선

\* (기존) 기획(30)·집행(30)·성과(40) → (개선) 기획(20)·집행(30)·성과(50)

\*\* (기존) 6개 평가지표, 15개 점검항목 → (개선) 4개 지표, 7개 세부항목

### □ 지자체 자체·종합평가

○ (시·도 자율편성) 지자체 자체평가(점수·등급 부여) → 지역위 상위평가

○ (시·군·구 자율편성) 지자체 자체평가(점수 부여) → 지역위 종합평가

- 시·군·구별로 수행 사업에 대해 자체평가를 실시하여 사업별 점수를 부여하고, 자체평가의견 제시(자체평가위원회 개최여부는 자율적으로 선택)
- 지역위는 포괄보조사업별로 지자체간 상대평가 실시



- 우수사례 포상, 미흡 지자체 컨설팅 실시 등 평가결과 환류 강화
  - 자체평가 최우수 지자체는 차년도 자체평가 적절성 점검 면제
  - 우수사례 사업(내역사업), 자체평가 우수지자체 및 담당자에 대한 지역발전위원장 표창 실시
  - ‘지역발전사업 우수사례집’ 발간을 통해 대국민 홍보 및 타 지자체에서 벤치마킹할 수 있도록 성과 공유·확산
  - 상위평가 결과 ‘미흡’으로 평가된 사업(2년 연속 부진사업 포함)은 심층컨설팅 등을 실시하여 사업체제 개선 및 역량강화 유도
  
- 예산편성 반영, 인센티브 배분을 통한 평가의 실효성 제고
  - 자체평가의 책임성 강화 및 상위평가의 실효성 제고를 위해 평가결과와 차년도('18년) 예산을 연계
    - \* 상위평가 결과 ‘미흡’ 사업은 전년 대비 10%이상 예산 삭감 추진
  - 우수사례에 대한 인센티브(사업비 추가 배분) 부여

## 향후 추진일정



○ 평가계획 및 자체평가 지침 통보('16.10월, 지역위 → 각 지자체)

\* 지자체 평가계획 설명회('16.11월), 사업별 성과목표·지표 확인·점검(~ '16.11월)

○ 자체평가 보고서 작성('16.12월), 자체평가 실시('17.1월) 및 결과 제출('17.2.3, 각 지자체→지역위)

○ 지자체 자체평가의 적절성 점검 및 상위평가('17.2~4월, 지역위)

○ 지자체에 평가등급 확정·통보(4월 중순), 평가결과 보고(5월)

구 분	월별 평가일정						
	'16.11	'16.12	'17.1	'17.2	'17.3	'17.4	'17.5
· '17년 평가계획 설명회	현행						
· 자체평가보고서 작성		개선안					
· 자체평가 실시 및 결과제출			개선안	현행			
· 시·도 자체평가 적절성 점검				개선안			
· 시·군·구 1차평가					개선안		
· 시·군·구 1차평가에 대한 이의신청						현행	
· 시·도 1차평가(상위평가)					개선안		
· 시·도 1차평가에 대한 이의신청						현행	
· 시·군·구 2차평가					개선안		
· 시·도 2차평가						현행	
· 최종 평가결과 확정·통보						개선안	현행

## II. 2017년도 생활계정 평가기준

## 적절성 점검



구분	평가지표	점검항목	배점	적절
평가 과정 (30)	1. 자체평가위원회 구성 및 운영이 적절한가?	① 자체평가위원회 구성·운영계획의 적절성	15	21점 이상
		② 자체평가위원회 운영의 적절성	15	
평가 결과 (70)	2. 평가배점 부여가 적절 하고 의견이 명확하게 제시되었는가?	③ 평가배점의 적정성	30	49점 이상
		④ 평가등급과 평가의견과의 <u>부합성</u>	10	
	3. 자체평가 결과는 적절 하게 제시되었는가?	⑤ 등급배분 기준 준수( <u>관대화 경향</u> ) 여부	15	
		⑥ 전략적 왜곡 가능성	15	
감점	제출기한 <u>미준수</u> , 평가와 무관한 자료제출, 기타 평가지침 <u>미준수</u> 등		-5	

## ▶ 포괄보조사업 평가기준



부문	지 표	점 검 함 목	배 점
사업 기획 (20)	1. 포괄보조사업의 계획이 구체적이고 타당한가?	① 계획수립의 적절·구체성	10
		② 사업주체간 합의과정의 충실성	10
사업 집행 (30)	2. 포괄보조사업 추진을 위한 추진체계 구축이 적절하고 효율적으로 운영되었는가?	③ 포괄보조사업 추진체계 구축의 적절성	15
		④ 포괄보조사업 추진체계 운영의 효율성	15
사업 성과 (50)	3. 포괄보조사업 성과가 적절하고 관련 파급효과가 충분한가?	⑤ 제시한 성과목표의 달성도	30
		⑥ 파급효과, 연계협력 사례·성과 등	10
		⑦ 포괄보조사업 대표 우수성과	10
감점	제출기한 미준수, 평가와 무관한 자료제출, 기타 평가지침 미준수 등		-5



평가지표

## 1. 포괄보조사업의 계획이 구체적이고 타당한가?(20점)

측정방법

- ☐ 포괄보조사업의 계획수립 과정과 내용이 적절하며, 관련 근거를 제시하였는지 확인 · 점검
- ☐ 사업추진과 목적을 달성하기 위한 조직간 유기적인 합의과정과 주민들의 삶의 질을 향상시킬 수 있는 지역사회의 요구도를 반영하고 있는지 확인

배점기준

점검항목	배점기준	비점
①계획수립 과정의 적절 · 구체성(10) (대내외적 환경변화 대응, 내역사업의 우선순위 반영, 전년도 평가결과 반영 등)	모두 적절	10
	2개 적절	7
	1개 적절	5
점검항목	배점기준	비점
②사업주체간(내부 조직간 및 지역사회 등)의 합의과정의 충실성(10)	모두 적절	10
	1개 적절	7
	모두 부적절	5



평가지표

2. 포괄보조사업 추진을 위한 추진체계 구축이 적절하고, 효율적으로 운영되었는가? (30점)

측정방법

- ☐ 포괄보조사업의 기획, 집행, 성과단계별 현황 및 문제점을 점검하는 통합 추진체계를 구축하고, 추진 주체간 역할분담이 명확한 지 확인
- ☐ 포괄보조사업의 통합 추진체계가 효율적으로 작동하고 사업 추진주체가 유기적인 역할을 수행하고 있는지 확인

배점기준

점검항목	배점기준	배점
③포괄보조사업 추진체계 구축의 적절성(15) (포괄보조사업 통합 추진체계 구축여부, 사업 추진 주체별 역할분담)	모두 적절	15
	1개 적절	11
	모두 부적절	7
점검항목	배점기준	배점
④포괄보조사업 추진체계 운영의 효율성(15)	적절	15
	모통	11
	부적절	7



## □ (포괄보조사업 추진체계 구축의 적절성)

- 포괄보조사업의 효율적 사업추진을 위한 지자체(시·군·구)내 통합 추진체계 구축 여부
  - \* 포괄보조사업 관리 및 집행에 대해 성과 및 문제점을 점검관리하는 통합 추진체계를 구축하고 있는지 확인
  - \* 포괄보조사업별 업무지침상 등의 사업 추진 프로세스를 그대로 제시하는 경우 감점
- 포괄보조사업 추진 주체별 역할분담의 명확성 및 적절성
  - \* 포괄보조사업 총괄부서와 내역사업간 추진 주체별로 역할분담이 상호 유기적으로 연계되었는지 확인

## □ (포괄보조사업 추진체계 운영의 효율성)

- 포괄보조사업 성과목표 달성을 위해 통합추진체계가 정상적으로 기능하고 효율적으로 운영되고 있는지 점검
  - \* 통합추진체계 운영이 일부 내역사업에 국한되지 않고 포괄보조사업 단위로 운영(총괄부서-내역사업 관련 부서간 유기적 연계 등)되었는지 확인
  - \* 대내외적인 사업 환경변화 및 지역수요 등을 고려하여 사업집행·관리에 대한 진도점검(모니터링) 및 성과관리를 체계적으로 운영하고 있는지 확인
  - \* 사업 추진과정상 발생할 수 있는 성과, 문제점 등에 대해 적절히 대응·해결하고 환류(기획단계 사업성과 목표 수립 등)하였는지 확인

### < 포괄보조사업 통합추진체계 운영프로세스(예시) >





## □ 참고 : 강원 고성군 ‘접경개발기획단’

- 포괄보조사업가이드라인을 자체 마련하여 운영

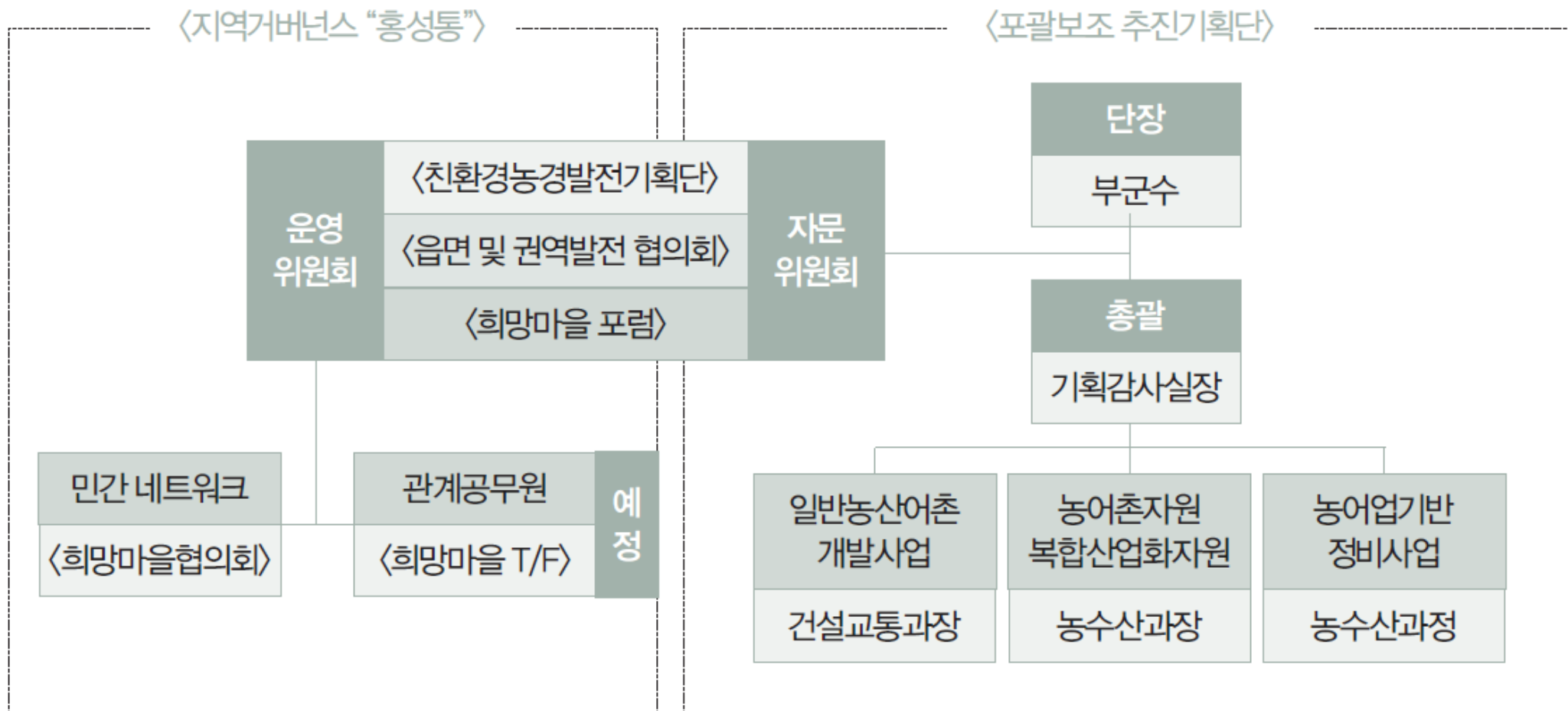
예산편성 단계	<ul style="list-style-type: none"> <li>- 부서 자율권과 책임성 확대 및 관리 효율성 제고 위한 =사업부서별 예산편성</li> <li>- 수용비 등 필수 사업비 이외의 경비 예산편성 원칙적 지양</li> <li>- 국비 지원액 비율에 맞는 매칭 지방비(군비) 책임 확보</li> </ul>
계획수립 단계	<ul style="list-style-type: none"> <li>- 계획수립 시 사업목표 계량화하여 제시하고 준공시설물 합리적 운영 관리방안 마련</li> <li>- 사업시행 전 필수 행정절차 사전 이행 (투융자 심사, 중기지방재정계획, 공유재산관리계획 등)</li> <li>- 사업시행 전 또는 추진 중 주민의견 적극 수렴 반영</li> <li>- 사업내용 대주민 홍보·계도 강화로 군민 알권리 충족시키고 유사 중복사업 사전 방지</li> </ul>
사업추진 단계	<ul style="list-style-type: none"> <li>- 사업추진사항 총괄 관리부서(접경개발기획단)와 공유 통한 합리적 관리 유도</li> <li>- 사업예산 허용범위내 최대 조기 집행 통한 지역경제 활성화 기여</li> <li>- 사업현장 상시 확인·점검을 통한 적정 추진 유인</li> </ul>
사업종료단계	<ul style="list-style-type: none"> <li>- 준공 시설물 효율적 사후관리대책 마련</li> <li>- 민간보조사업 및 기관대행위탁사업 사업종료 후 정산 실시</li> <li>- 사업종료 후 성과분석 자체 실시 등을 통한 환류(피드백): 개선발전 방안 모색</li> </ul>
총괄사항	<ul style="list-style-type: none"> <li>- 준공사업 언론매체 등을 통한 홍보로 지역주민 수혜율 제고</li> <li>- 예산 적기 집행 통한 이월 최소화</li> <li>- 필수사업 외 추가사업 최소화로 잔액 예산 절감</li> <li>- 사업변경 시 사전협의 및 적정 승인절차 반드시 이행</li> <li>- 지역특성화 된 내실있고 일자리 창출 위한 신규사업 중점 발굴</li> </ul>



## □ 참고 : 충남 홍성군 ‘포괄보조추진기획단’

- 친환경농정발전기획단이 민선5기 공약사항

### 포괄보조사업 추진체계





평가지표

## 3. 포괄보조사업 성과가 적절하고 관련 파급 효과가 충분한가? (50점)

측정방법

- 포괄보조사업의 성과계획 사전 점검결과에 따른 목표치의 달성 정도를 확인
- 파급효과 또는 연계협력 사례 등 제시여부
- 포괄보조사업 내 대표성과(내역사업 우수사례) 발굴·제시 여부

배점기준

점검항목	배점기준			
⑤제시한 성과목표의 달성도 (30점)	2개지표 채택			
	지표1	(15)	적절	15
	지표2	(15)	보통	11
			부적절	7.5
	3개지표 채택			
	지표1	(10)	적절	10
	지표2	(10)	보통	8
	지표3	(10)	부적절	5
	4개지표 채택			
	지표1	(8)	적절	8
	지표2	(8)	보통	6
	지표3	(7)	부적절	4

점검항목	배점기준	배점
⑥파급효과, 연계협력사례 등의 적절성(10점)	모두 적절	10
	1개 적절	7
	모두 부적절	5

점검항목	배점기준	배점
⑦포괄보조사업 대표 우수성과의 적절성(10점) (내역사업 우수사례)	적절	10
	보통	7
	부적절	5



## 일반농산 어촌지역 개발

## 성과지표 (예시)

구분	1단계	2단계	3단계
교육	◆ 농산어촌 지역주민 교육참여 횟수		
농업	◆ 농수산물 생산량 증가		
소득/ 소비		▶	◆ 농어가 소득 증대
인구		▶	◆ 농산어촌 인구 유지율
지역		▶	◆ 지역 인지도 향상률
		▶	◆ 1인당 지역내총생산
	▶	◆ 지역 이미지 개선률 증가	

지표명	지표구분	지표 정의
농산어촌 지역주민 교육참여 횟수	직	농가 기초 생활 및 소득/ 경제관련 교육 운영대비 대상자의 참여 횟수
농수산물 생산량 증가	직	농산어촌 개발 사업추진을 통한 농수산물 생산량 증대
농가 소득 증대	간	농산어촌 지역경관개선, 개선을 통한 농가 소득 영향력
농산어촌 인구 유지율	직	농산어촌 지역의 생활기반 인프라 확대와 역량강화를 통한 소득 증대
지역 인지도 향상률	간	농산어촌 지역에 대한 사업 전후 인지도 증대
1인당 지역내총생산	간	농가 소득 및 농어업 생산품 증대를 통한 GRDP 향상
지역 이미지 개선 증가	간	농산어촌 지역에 대한 사업 전후 긍정적 이미지 증대



평가지표

8. 감점 : 제출기한 미준수 및 평가와 무관한 자료제출 (-5점)

측정 방법

☐ 당해연도 평가지침 및 방법에 대한 준수여부 확인, 점검

측정 기준

☐ (평가지침 준수 여부)

- 사전 평가설명회 및 공문 등을 통해 제시된 평가지침 및 절차를 미준수한 사항에 대한 확인, 점검
- 2016년 자체평가보고서 및 증빙자료가 제출기한 내 지역발전위원회(REDIS)로 제출되었는지 여부 등
- \* 제출기한 미준수, 평가와 무관한 자료제출 등을 확인하여 감점 조치



### 우수사례

- ▶ 지역발전 **법령-계획(정책)-사업-추진체계**에 대한 종합적 이해
- ▶ **포괄보조사업**에 대한 확실한 이해와 독창적 활용
- ▶ 전담조직 및 거버넌스
- ▶ 주민 중심(최종 수혜자)의 사업추진 (의견수렴)
- ▶ 지역 고유자원, 문화, 향토, 환경, 잠재역량 등 활용(내용사업)
- ▶ H/W적 사업보다 S/W적 사업강화
- ▶ 연계협력과 네트워킹
- ▶ 자체 모니터링 및 평가 / 한류(포괄보조단위사업/내역사업)
- ▶ 지속적인 학습과 벤치마킹



## 미흡사례

- ▶ 사업계획의 잦은 변경 / 사업취지 미부합(세부사업 구성)
- ▶ 지역특성 및 생활여건을 미반영(따라하기식 사업) / 지역자원의 활용 부족
- ▶ 지역수요 미반영 / 관 주도의 일반적인 사업 추진
- ▶ 사전 행정절차 미이행 / 포괄보조사업에 대한 이해 부족
- ▶ 전담조직 미비 및 담당자의 열의 부족
- ▶ H/W적 사업에 치중 / 아이디어 미흡
- ▶ 칸막이식 사업추진으로 연계, 협력, 네트워킹 미흡
- ▶ 성과지표에 대한 이해 부족 및 자체 성과관리체계 미구축(모니터링/환류 미흡)
- ▶ 실적보고서 작성(평가대응) 미흡 / 평가 및 사업 D/B관리체계 부족

### III. 지역발전사업 추진 핵심포인트



### □ 지역발전에 대한 발상의 전환 및 경쟁의 원리에 대한 재인식

- ▶ 이미 지역의 경쟁은 국내를 넘어 국제적 경쟁으로 전이
- ▶ 지역발전의 패러다임은 물리적 성장에서 질적 성장으로 이행
- ▶ **문화 프리미엄** 시대의 도래

양 => 질 => **품격(문화)**



### □ 지역발전사업 기획을 위한 정확한 자료체계 및 성과지표 구축

- ▶ 효과적인 지역발전사업 기획을 위해서는 정책과 현실을 결부시키는 정확하고 체계적인 기초자료체계가 필요
  - 도시의 미래상에 대한 도시민의 바람과 합의가 기획의 출발점
  - 성과지표 개발은 다양한 집단의 참여와 합의에 기반 : 지표는 종합적·장기적이어야 하고, 분배와 형평을 반영해야 하며, 다양한 이해관계를 담아야 하기 때문
  - 또한 지역의 역량과 지역주민의 기대치와의 연계를 통하여 절대적인 지속가능성의 정도를 모니터링할 수 있는 지표체계로 발전되어야 함
- ▶ 지역발전사업 **진단 프로그램(매년)**과 **동향조사(반기별)**의 병행을 통해 **상시적 운영관리기반 구축**



## □ 지역발전사업의 총괄 컨트롤타워 기능을 하는 관리부서 강화

- ▶ 현재 서천군의 일반농산어촌사업들은 내역사업 또는 단위사업으로 운영 관리가 이루어지는 상황으로 포괄보조사업 차원에서의 관리가 필요
- ▶ 기획부서와 사업부서간 소통 및 조정기능 미흡
  - 기획부서에서 전체 지역발전사업에 대한 점검, 평가 그리고 교육 기능을 할 수 있도록 하는 체계 마련 필요
  - 일자리, 소득 등 주요 성과지표는 단체장에게 수시 보고하는 등 효과적인 운영장치 마련

## □ 지역발전사업 관리 및 환류체계 구체화

- ▶ 현재 우리나라 지역발전사업들에서 가장 부진한 부문이 '사업운영관리 및 환류'로 해결방안 모색 시급
  - 지자체장의 관심과 의지 필요 : 총괄부서 운영과 정기적 추진상황 점검
  - 관련 전문가들과의 네트워크 강화
  - 모니터링 및 성과점검 장치 마련 및 환류 구체화 => 내부성과관리뿐만 아니라 포상과의 연계 강화
  - 전담 직원의 전문성 강화(예: 5년 이상 근무제 도입)
- ▶ 핵심사업들은 자치단체 조례 제정 등을 통해 법정계획의 효력을 갖도록 추진하여 실효성 있는 계획으로 육성
  - \* 여기서 핵심사업이라 함은 ①소프트웨어가 바탕으로 된 ②지자체 장이 관심을 갖는 ③장기적으로 사업의 고도화 등 연속성을 갖는 ④지역전체적으로 파급효과가 있는 ⑤다른 지역과는 차별화되는 사업의 성격을 갖는 것이 바람직함



## □ 도와 시·군간의 소통과 협력관계

- ▶ 도와 시·군간의 연결을 다양하게 할 수 있는 소통체계 및 운영시스템 마련
- ▶ 도와 시·군이 함께 할 수 있는 다양한 사업 발굴
  - 전남도의 경우 시군과 함께 다양한 생활권사업들을 전개(ex. 산불진화헬기 운영, 축제마케팅 공동 추진, 광역투어버스 운행, 원격의료협진체계 등)

## □ 지역발전사업 평가에 대응하는 교육프로그램 개발

- ▶ 현재 지자체 입장에서 가장 큰 문제점은 사업담당자의 잦은 교체와 그로 인한 평가상 불이익 초래임
  - 담당자 교체 시 명확한 업무 이관을 위해서는 사업매뉴얼과 관리프로그램이 필요하며, 일차적으로 총괄부서(도 및 시군)에서 신규 교육을 담당하고, 광역 단위에서는 포괄보조사업 단위별로 시군담당자 교육을 정기적으로 실시
- ▶ 현시대는 ‘한 사람이 만 명을 부양’하는 것이 가능한 사회이며, 인재의 개념 역시 ‘Manpower’에서 ‘human resource’로 개념전환이 이루어짐에 따라 지역문화와 관련한 교육, 재훈련, 평생학습 등의 중요성이 더욱 높아지고 있음



공무원 사회의 신규업무에 대한 보수적 사고 및 행동양식

담당인력의 잦은 교체, 전문성 부족

총괄전담기구의 위상과 전략적 역할 미흡

지역사회의 주도적 변화 추진 동력 확보 미흡

- 다양한 서비스 주체간의 협조·조정 체계 확립 애로

홍보 부족으로 주민·관련기관 등의 이용 및 관심도 저조



새로운 시각으로 지역을 여러 각도에서 다시 바라보고  
지역의 가치를 창조하는 방향으로 .....





## 주체적인 지역의 가치 창조가 절실하게 요구된다.

지방분권 → 지역간 경쟁 심화

지방자치단체는 중앙에 의존하지 않는 주체적 발상과 실천을 통해 지역창조를 실현하고, 지역가치를 창조하는 것이 중요한 과제

## 진정한 주체적 지역가치 창조는 주민들로부터 비롯된다

성숙화·국제화·정보화·고령화 등 사회적 변화→사람들의 가치관 변화  
가치관의 변화에 대응하기 위해 지방자치단체도 새로운 지역가치를 창조하는 것이 중요한 과제이며, 주민들과의 밀접한 관계가 필수적임

※ 새로운 가치창조를 위해서는 지역문화를 기반으로 산업, 환경, 복지, 토목, 교통, 관광, 교육, 행정 등에서 고도의 참신한 발상과 방법이 요구된다.

“위대한 도시에는 위대한 남녀가 있다.”

- 휘트먼 -

[부록] 알아두면 도움이 되는 것들

## 전국 시도연구원 및 테크노파크(TP) 현황



지역	연구원	홈페이지
서울	한국지방행정연구원	<a href="http://www.krila.re.kr">www.krila.re.kr</a>
서울	서울연구원	<a href="http://www.si.re.kr">www.si.re.kr</a>
부산	부산발전연구원	<a href="http://www.bdi.re.kr">www.bdi.re.kr</a>
대구	대구경북연구원	<a href="http://www.dgi.re.kr">www.dgi.re.kr</a>
인천	인천발전연구원	<a href="http://www.idi.re.kr">www.idi.re.kr</a>
광주	광주발전연구원	<a href="http://www.gji.re.kr">www.gji.re.kr</a>
대전	대전발전연구원	<a href="http://www.djdi.re.kr">www.djdi.re.kr</a>
울산	울산발전연구원	<a href="http://www.udi.re.kr">www.udi.re.kr</a>
경기	경기개발연구원	<a href="http://www.gri.re.kr">www.gri.re.kr</a>
강원	강원발전연구원	<a href="http://www.rig.re.kr">www.rig.re.kr</a>
충북	충북개발연구원	<a href="http://www.cri.re.kr">www.cri.re.kr</a>
충남	충남발전연구원	<a href="http://www.cdi.re.kr">www.cdi.re.kr</a>
전북	전북발전연구원	<a href="http://www.jthink.re.kr">www.jthink.re.kr</a>
전남	전남발전연구원	<a href="http://www.jeri.re.kr">www.jeri.re.kr</a>
경남	경남발전연구원	<a href="http://www.gndi.re.kr">www.gndi.re.kr</a>
제주	제주발전연구원	<a href="http://www.jdi.re.kr">www.jdi.re.kr</a>

지역	기관명	홈페이지
서울	서울테크노파크	<a href="http://www.seoultp.or.kr">www.seoultp.or.kr</a>
인천	인천테크노파크	<a href="http://www.itp.or.kr">www.itp.or.kr</a>
경기	경기테크노파크	<a href="http://www.gtp.or.kr">www.gtp.or.kr</a>
	경기대진테크노파크	<a href="http://www.gdtp.or.kr">www.gdtp.or.kr</a>
충남	충남테크노파크	<a href="http://www.ctp.or.kr">www.ctp.or.kr</a>
충북	충북테크노파크	<a href="http://www.cbtp.or.kr">www.cbtp.or.kr</a>
대전	대전테크노파크	<a href="http://www.djtp.or.kr">www.djtp.or.kr</a>
전남	전남테크노파크	<a href="http://www.jntp.or.kr">www.jntp.or.kr</a>
전북	전북테크노파크	<a href="http://www.jbtp.or.kr">www.jbtp.or.kr</a>
광주	광주테크노파크	<a href="http://www.gjtp.or.kr">www.gjtp.or.kr</a>
부산	부산테크노파크	<a href="http://www.btp.or.kr">www.btp.or.kr</a>
울산	울산테크노파크	<a href="http://www.utp.or.kr">www.utp.or.kr</a>
경남	경남테크노파크	<a href="http://www.gntp.or.kr">www.gntp.or.kr</a>
경북	경북테크노파크	<a href="http://www.gbtp.or.kr">www.gbtp.or.kr</a>
	포항테크노파크	<a href="http://www.pohangtp.org">www.pohangtp.org</a>
대구	대구테크노파크	<a href="http://www.ttp.org">www.ttp.org</a>
강원	강원테크노파크	<a href="http://www.gwtp.or.kr">www.gwtp.or.kr</a>
제주	제주테크노파크	<a href="http://www.jeutp.or.kr">www.jeutp.or.kr</a>

비고 : 전국시도연구원협의회([kardi.or.kr](http://kardi.or.kr)), 한국테크노파크협의회([www.technopark.kr](http://www.technopark.kr))

## 지역사업평가원 현황(산업통상자원부)



충청권역	충청지역사업평가원 (chungcheong.irpe.or.kr)	대전	대전지역산업평가단
		충남(세종)	충남지역산업평가단
		충북	충북지역산업평가단
호남권역	호남지역사업평가원 (honam.irpe.or.kr)	광주	광주지역산업평가단
		전남	전남지역산업평가단
		전북	전북지역산업평가단
대경권역	대경지역사업평가원 (dg.irpe.or.kr)	대구	대구지역산업평가단
		경북	경북지역산업평가단
동남권역	동남지역사업평가원 (dongnam.irpe.or.kr)	부산	부산지역산업평가단
		울산	울산지역산업평가단
		경남	경남지역산업평가단
강원권역	강원지역사업평가원 (gwirpe.or.kr)	강원	강원지역산업평가단
제주권역	제주지역사업평가원 (jeju.irpe.or.kr)	제주	제주지역산업평가단

비고 : 관리기관 - 한국산업기술진흥원 지역산업단(지역정책기획팀, 광역선도산업팀, 지역산업진흥팀, 지역신성장기반팀, 지역발전협력팀)

## 6차산업 추진시 알아두면 도움이 되는 기관(1)



농림축산식품부 농림사업정보시스템 : <http://agrix.go.kr>

한국농수산식품유통공사 <http://www.at.or.kr>

한국농어촌공사 <http://www.ekr.or.kr>

농림수산식품교육문화정보원 <http://www.epis.or.kr>

농림수산물기술기획평가원 <http://www.ipet.re.kr>

한국식품연구원 <http://www.kfri.re.kr>

한국식품산업협회 <http://www.kfia.or.kr>

농협중앙회 <http://www.nonghyup.com>

## 6차산업 추진시 알아두면 도움이 되는 기관(2)



산림조합중앙회 <http://www.nfcf.or.kr>

한국마사회 <http://www.kra.co.kr>

농업기술실용화재단 <http://www.fact.or.kr>

농업정책자금관리단 <http://www.moaf.or.kr>

중소기업청 <http://www.smba.go.kr>

식품의약품안전처 <http://www.mfds.go.kr>

한국발명진흥회 <http://www.kipa.org>



**경청해 주셔서 감사합니다.**