

# 충남도 읍면동 복지허브화(행정복지센터) 선도 지역 현황 (서천 서면, 아산 온양3동)

2016. 12. 12



# 목차

- I. 읍·면·동 복지 허브화 추진방향
- II. 선도지역 일반현황
- III. 선도지역 맞춤형 복지팀 구성
- IV. 선도지역 맞춤형 복지팀의 기능과 역할
- V. 결론



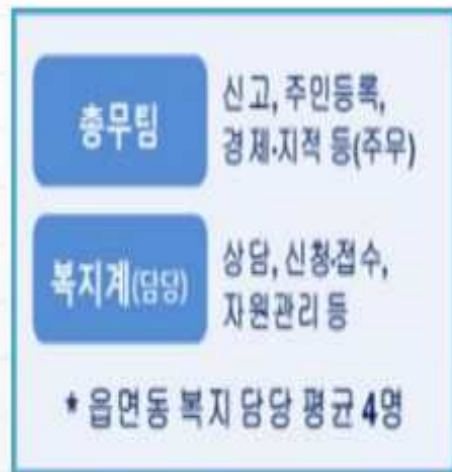
# 1. 읍·면·동 복지허브화 추진방향

---

## 〈현 행〉



읍면동주민센터



## 〈개편(안)〉



행정복지센터



### 〈복지부 제시모형〉



## 충남도 읍면동 복지허브화 사업 추진상황

- 2016년 맞춤형 복지팀 설치 완료 : 39개소 (기본형 25 / 권역형 14)
  - 방문간호사 배치 (3개소): 천안(쌍용 3동, 신방동), 아산(온양 3동)
- 2017년 1월부터 허브화 읍면동(39개소)에 방문보건인력 1명씩 배치
  - 1년간 시범운영 평가 후 확대계획
- 사업비 : 총 819백만원 (1인 / 연21백만원\*39명)
  - 도비 30%, 시군비 70%



## II. 일반현황

---

### 서천 서면 일반현황

| 구분     | 세대수   | 인구         |
|--------|-------|------------|
| 인구     | 2,264 | 4,740      |
| 기초수급자  | 73    | 104(2%)    |
| 차상위계층  | 123   | 158(3%)    |
| 등록장애인  | —     | 440(9%)    |
| 65세 이상 | —     | 1,318(27%) |

\* 24개 마을/25.36km<sup>2</sup>



### 서천 서면 일반현황

#### 지역 특성

- 서천군은 2읍(서천읍, 장항읍) 11면으로 구성됨 (동 없음)
- 서천은 면적이 넓고 면의 많은 부분이 임야지역임
- 24개 마을로 구성된 서면의 인구는 4,740명으로 서천군 전체 인구의 8.4%를 차지함
- 서면에 사회복지시설은 경로당 27개소, 지역아동센터 1개소, 어린이집 1개소 존재 (초등학교 1개소, 중학교 1개소, 고등학교 없음)
- 서면의 노인인구는 서면 인구 중 28%로 복지대상자의 많은 부분을 차지
- 서면의 기초수급자는 서면 전체 인구의 2%에 불과





### 아산 온양3동 일반현황

#### 지리학적 위치



### 아산 온양3동 일반현황

#### 지역 특성

- 온양3동의 인구는 33,161명으로 아산시 전체 인구의 10.95%를 차지하고 있으며 국민 임대아파트가 소재하고 있어 기초수급자(의료급여) 448가구 731명으로 아산시에서는 4번째 많은 저소득 밀집지역
- 행정구역은 3개의 법정동(권곡동, 모종동, 신동)에 28개통 207개반으로 구성되어 있으며 면적은 6.29km<sup>2</sup>로 아산시의 1.2%를 차지하며 생활시설(정신장애인, 그룹홈) 2개 및 원룸, 소형빌라, 아파트 밀집지역
- 인구의 78.4%인 26,000여명이 22개 아파트에 거주하며 시외버스, 고속버스, 터미널, 6개의 초,중,고 교육기관 및 선거관리위원회, 국민건강보험공단 등 9개 관공서와 대형마트, 롯데시네마, 민속박물관 등 소재하고 있음
- 2017년 2,102세대 5,300여명 인구 증가 예상



### 서면과 온양 3동의 사회복지 환경의 차이

- **지역적 요건이 동일하지 않음**
  - 면적이나 인구밀도 복지 대상자의 수와 특징, 사회복지자원 등의 편차가 큼
- **서면(서천)**
  - 사회복지시설 부족 등 전반적인 복지자원 부족
  - 급격한 노령화로 인해 복지서비스의 주요수요자가 노인층임
  - 재가서비스 수요가 증대되고 있음(방문간호 및 연계서비스 수요가 많음)
  - 대중교통이 발달되어 있지 않음(접근성 저하)
  - 인구밀도 낮음
- **온양3동(아산)**
  - 복지시설이 유형별로 분포되어있고 접근성이 높음
  - 기업들의 사회공헌사업이 활발
  - 종합복지관의 설치 비율이 높은 반면 사회복지시설 간 서비스의 중복 문제 발생 가능  
(아산은 5개의 종합사회복지관을 권역별로 운영중)
  - 저소득층의 자립·자활 욕구가 증대되고 있음
  - 면적이 상대적으로 좁고 인구가 밀집되어 있으며 인구의 유입·유출이 빈번함
- **복지사각지대 발굴, 통합사례관리와 민간자원 활용, 지역특화사업 등 맞춤형 복지팀의 사업 수행 내용과 방식이 다름**

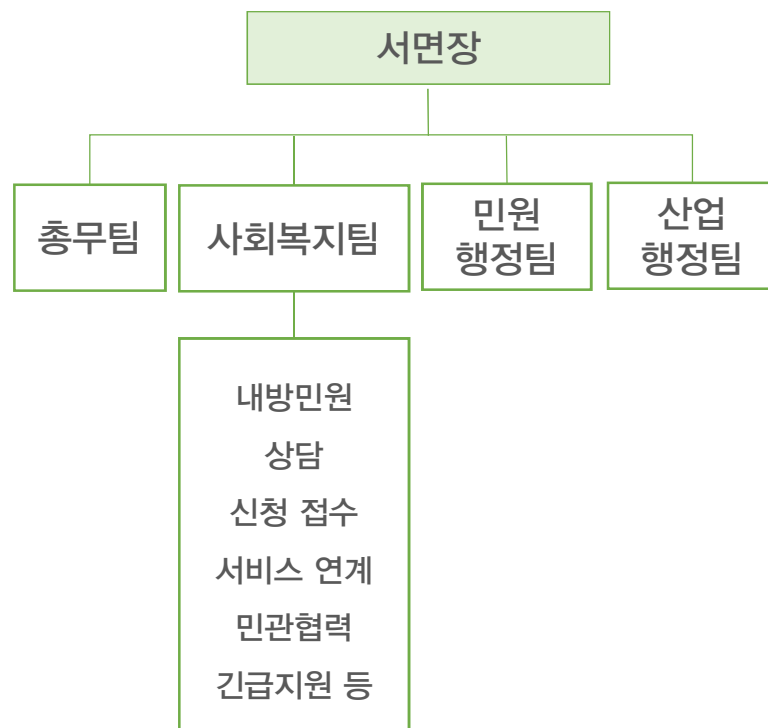


### Ⅲ. 맞춤형 복지팀 구성

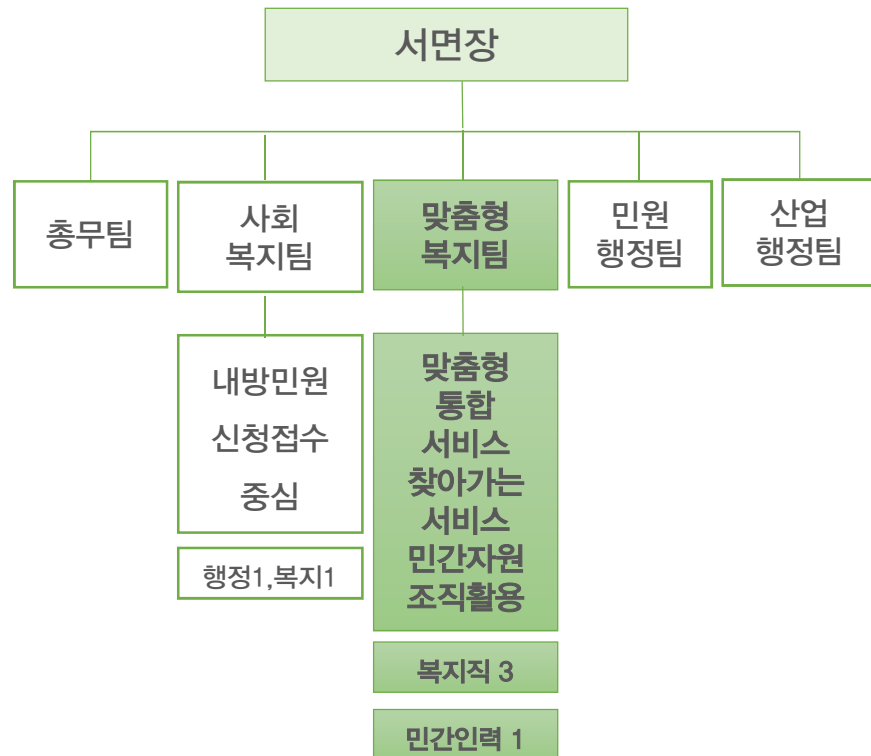
---

## 서천 서면 맞춤형 복지팀 신설(2016. 4.11)

### 시행 전 (4개 팀)



### 시행 후 (5개 팀)



### Ⅲ. 맞춤형 복지팀 구성

#### 아산 온양3동 맞춤형 복지팀 구성 현황

(2016년 4월 21일 설치)

| 팀장   | 팀원(공무원) |      | 팀원(민간인력)               |                     | 보조인력                 | 계                      |
|------|---------|------|------------------------|---------------------|----------------------|------------------------|
| 1    | 2명      |      | 2명                     |                     | 2명                   | 7명                     |
| 복지6급 | 복지6급    | 복지7급 | 통합사례관리사<br>(4.27.파견근무) | 방문간호사<br>(6.1.기동배치) | 준사례관리사<br>(6.1.근무시작) | * 공통 : 방문<br>상담 통합사례관리 |
|      |         |      | 통합사례관리                 | 경로당특화<br>(주3일근무)    | 복지사각지대<br>전수조사       |                        |





## Ⅳ. 맞춤형 복지팀의 기능과 역할

---

### 1. 복지사각지대 발굴

- 2. 찾아가는 복지상담
- 3. 읍면동 통합사례관리
- 4. 민관협력 활성화 및 자원관리
- 5. 지역 특화사업

### 1. 복지사각지대 발굴 - 서천 서면

- 발굴체계 구성 : 383명(복지도우미, 부녀회, 협의회, 누리단, 적십자, 신고의무자 등)
- 찾아가는 주민교육(읍면동 복지허브화) : 35회 실시
  - 찾아가는 주민교육
    - 복지사각지대 발굴과 후원, 나눔 활동에 지역주민이 적극 참여할 수 있도록 “찾아가는 주민교육” 적극 추진, 35회 이상
    - 강사 : 맞춤형복지팀장 / 교재 : 행복지킴이 활동수첩 활용 읍면동 복지허브화 모델링 사업, 어떤 사람을 어떻게 찾아 신고해야 하는지 어디로 알려야 하는지 포함, 서면 지역 사회보장협의체, 서면사랑 후원회 활동 등
  - 개인,기관, 단체와 후원협약 추진(후원이 나눔이 지속될 수 있도록)
    - 서면사랑후원회 업무 협약(1건)
    - 행복택시 운영지원 협약(1건)
    - 희망나눔 물품지원 협약(1건)
    - 우리아이 공부방지원 사업 후원 협약(6건)
- 복지사각지대 발굴 : 3월(45건), 5월(207건), 7월(211건), 9월(340건)
- 교육자료 활용 : 행복지킴이 활동수첩(1,000부)





### 1. 복지사각지대 발굴 – 아산 온양3동

#### 1) 찾아가는 경로당 복지종합상담 창구 운영

- 운영기간 : 2016. 6월 ~11월 까지(6개월간)
- 대상 : 관내 경로당 25개소
- 운영방법 : 복지상담, 기초건강체크, 치매상담, 손맛사지, 수지침 봉사 병행
- 성과 : 어르신들이 가장 많이 모이는 곳에서 기타서비스와 병행하여 복지상담을 실시함  
→으로써 거부감을 해소하고 자연스럽게 어려움을 토로하기도 하고 이웃의 어려움을 대신 전달 → 사후 현장방문 실시

#### 2) 폐지 및 고물수거 대상 전수조사

- 운영기간 : 2016. 6월~11월 까지(6개월간)
- 대상 : 폐지 및 고물수거 대상 전수조사
- 운영방법 : “가나안 자원” 및 “온천지구대”와 협업하여 조사 실시
- 성과 : 고물수거 대상 어르신의 리스트를 작성하여 비치하며 지속적인 사후관리 실시  
→ 중단자 생활실태 재조사

### 1. 복지사각지대 발굴 – 아산 온양3동

#### 3) 65세 이상 노인세대 전수조사

- 운영기간 : 2016. 6월 ~7월 까지(2개월간) 집중 실시
- 대상 : 만 65세 이상 노인 세대
- 운영방법 :
  - 조사 실시 전 조사표 작성 등에 대해 교육 실시
  - “노인돌보미”와 “복지통장”이 주축으로 전 세대 방문조사 실시
- 성과 : 복지사각지대 상시 발굴의 중요성 인식 및 위기가구 다수 발굴

#### 4) 행복키움(행복나눔) 우체통 운영

- 취지 : 복지사각지대 발굴 및 주민불편사항 접수
- 목표 : 주민센터 방문 없이 고충 토로 가능 시스템 구축(=신문고)
- 방법 : 사연을 적어 우체통에 넣으면 복지담당 공무원 방문상담 실시
- 설치장소 : 2개소(온양3동 주민센터, 모종주공아파트)

#### 5) 기타

- 행복e음 통한 전수조사
- 월세 등 공과금 체납자 전수조사 : 부동산 등을 통해 원룸 거주자



# 맞춤형 복지팀의 기능과 역할

---

1. 복지사각지대 발굴
2. 찾아가는 복지상담
3. 읍면동 통합사례관리
4. 민관협력 활성화 및 자원관리
5. 지역 특화사업

### 2. 찾아가는 복지상담 – 서천 서면

- 찾아가는 복지상담 연간계획 수립 : 273세대
- 방문상담 : 면장(월 5가구), 맞춤형복지팀장(월 10가구), 팀원(월 15가구), 방문간호사, 준사례관리사, 협의체 위원도 함께 동행
- 상담실적 : 3월(31건), 5월(77건), 7월(117건), 9월(84건)



### 2. 찾아가는 복지상담 – 아산 온양3동

#### 월별 모니터 계획에 따른 방문 상담

- 운영기간 : 2016.2월 ~12월까지(11개월)
- 대상 : 기초수급자, 차상위계층, 기타 서비스연계대상  
\* 2016년 10월 말 현재 828건 모니터상담 실시(2016년 계획/925건)
- 운영방법 : 2인 1조 방문상담 원칙이되 장기 입원자 등은 전화 상담
  - (준)사례관리사 2명을 모집공고를 통해 사회복지사 자격증 소지자로 선발하여 방문상담 공동 실시(\*자원봉사자 실비보상금 지급)
- 성과 : 복합적인 복지욕구를 가지고 있는 다양한 사례 접근 가능



## 맞춤형 복지팀의 기능과 역할

---

1. 복지사각지대 발굴
2. 찾아가는 복지상담
3. 읍면동 통합사례관리
4. 민관협력 활성화 및 자원관리
5. 지역 특화사업

### 3. 읍면동 통합사례관리 – 서천 서면

- 사례관리 대상 : 16가구
- 사례회의 개최 : 주1회(필요시-수시), 전문가 참여(한국사례관리연구센터)
- 사례회의 참석 : 맞춤형복지팀, 사회복지팀, 통합사례관리사, 위원, 이장 등
- 연계서비스 : 틀니지원, 주택신축, 바우처 연계, 노인 돌봄, 밀반찬, 디딤돌 등

복합적 욕구를 가진 대상자의 복지문제 해결

### 3. 읍면동 통합사례관리 – 아산 온양3동

#### 1단계 : 내부사례회의

- 운영기간 : 주1회, 매주 목요일 4:30(정례화)
  - 대상 : 기초수급자, 차상위계층, 기타 서비스 연계대상
  - 운영방법 : 모니터 계획에 따라 방문상담 실시 후 복합적인 욕구를 가지고 있는 사례에 대하여 동장님을 포함하여 복지팀과 함께 회의 실시
  - 성과 : 복지팀과 맞춤형복지팀 전원이 사례에 대해 공유하며, 발굴 가능한 자원을 즉시 동원하여 서비스 연계 가능, 사례관리대상자 판정
- ※ 장점 : 사례공유로 전원이 민원응대 및 상담 가능하여 업무의 연속성 유지  
※ 단점 : 정해진 시간에 맞춰 전 직원이 회의 참석이 어려움



### 3. 읍면동 통합사례관리 – 아산 온양3동

#### 2단계 : 행복키움 공동방문 연계회의

- 운영기간 : 월 1회, 매월 넷째 주 금요일 10:30(정례화)
- 목적 : 복지 사각지대 및 발굴된 대상자 공동방문 후 서비스연계 계획 수립
- 운영주체 : 온양3동 맞춤형복지팀
- 운영방법 : 드림스타트, 교육복지사, 재가노인복지센터, 노인돌보미, 그룹홈원장, 복지권, 행복키움추진단 \*사례관련자 참석
- 성과 : 사례유형에 따라 공동으로 방문하여 문제를 파악하고 사례개입모표 설정 및 즉석에서 연계 자원 동원 방법 제시 가능

※ 서비스 계획은 반드시 대상자와 합의된 복지욕구에 적합하게 제공 필요

### 3. 읍면동 통합사례관리 – 아산 온양3동

#### 3단계 : 거점회의

- 운영기간 : 월1회, 매월 금요일 10:30(정례화)
- 운영주체 : 탕정종합사회복지관
- 운영방법 : 일반동(염치읍, 탕정면, 온양1동)과 중심동(온양3동)의 복합적이고 고난이도 사례에 대해 전문가가 모여 회의 실시
- 성과 : 사례유형에 따라 해당분야 관련자가 참석하여, 다양한 의견제시 및 회의를 통해 주 사례관리자 지정 및 기관별 동원 가능한 자원을 공유하고 대상가정의 욕구에 적합한 서비스 제공 가능

※ 아산시는 관내 종합사회복지관 5개를 거점으로 17개 읍면동 대상자 관리

### 3. 읍면동 통합사례관리 – 아산 온양3동

#### 4단계 : 전문가슈퍼비전

- 전문가 : 지역 대학교 사회복지학과 교수
- 운영방법 : 일반동(염치읍, 탕정면, 온양1동)과 중심동(온양3동)의 복합적이고 고난이도 사례에 대해 외부전문가 슈퍼비전 실시
- 성과 : 전문적이고 명확한 방향제시를 받아 개입목표 설정 가능

※ 사례관리 회의수당 지급(읍면동 맞춤형 복지팀 업무 매뉴얼 준수)





## 맞춤형 복지팀의 기능과 역할

---

1. 복지사각지대 발굴
2. 찾아가는 복지상담
3. 읍면동 통합사례관리
4. 민관협력 활성화 및 자원관리
5. 지역 특화사업

### 4. 민관협력 활성화 및 자원관리 – 서천 서면

#### 주민이 체감하는 맞춤형 복지

먼저 찾아가서, 필요서비스 종합지원, 민간자원도 폭넓게 활용

| 민관협력<br>(협업체 구성)   | 민관협력<br>(자원 관리)   |
|--|---|
| <ul style="list-style-type: none"> <li>• 법과 조례(2015.11.) 근거</li> <li>• 19명 구성(2016.1.)</li> <li>• 복지대상자 발굴, 자원발굴 및 연계, 지역사회보호체계 구축, 특화사업 추진 등</li> <li>• 예산 20백만원</li> </ul> | <ul style="list-style-type: none"> <li>• 공공자원, 민간자원</li> <li>• 연 1~2회 정기조사(수시)</li> <li>• 자원을 보유한 기업, 단체, 개인을 대상으로 사업목표, 필요성, 효과 등 적극 홍보</li> </ul> |

### 4. 민관협력 활성화 및 자원관리 – 아산 온양3동

#### 온양3동 행복키움추진단 구성 · 운영

- 역사 : 2009. 5. 27. 온양3동 사랑나눔회(전신 2000년대 초반부터 활동)  
→ 2013. 2. 행복키움추진단으로 명칭 변경(\*아산시 혼용사용)

※2014. 12. 15. 아산시 읍면동 행복키움추진단 운영에 관한 조례 제정

- 성격 : 자생적인 민간봉사단체  
→ 지역사회 복지문제 해결을 위한 주민네트워크 조직



### 4. 민관협력 활성화 및 자원관리 – 아산 온양3동

#### 온양3동 민간자원 발굴

- 복지통장 운영(28명)
  - 마을별 통장 28명을 복지통장으로 임명하여 역할부여
  - 전입신고 후 사후 확인 시 생활실태조사서 작성 제출
  - 이웃지킴이와의 연계 활동 및 관리
  - 마을별 2천원 후원구좌 발굴 연계
- 우리동네이웃지킴이(35명)
  - 목표 : 이웃이 이웃을 돌보는 따뜻하고 인정 넘치는 동네복지공동체 구현
  - 모집방법 : 지역언론, 현수막, 통장추천
  - 사업내용 : 1:1로 결연을 맺고 정기적으로 안부 확인 후 상담일지 작성하여 맞춤형 복지팀에 제출 → 자원봉사 점수 인정

### 4. 민관협력 활성화 및 자원관리 – 아산 온양3동

#### 온양3동 민간자원 발굴

- 복지기동대(11명)
  - 목표 : 생활 속 불편사항을 즉각 처리하여 복지체감도 및 만족도 향상
  - 지원대상 : 저소득 가정 거동불편 노인, 장애인, 소년소녀가장세대
  - 사업내용 : 전기, 가스, 보일러, 변기 등 소규모 집수리 수시 실시
  - 방법 : 모니터 상담 후 위기가구 연계 → 기동대 현장확인 후 수리  
※ 2016년 동절기 취약계층 안전점검 실시 101가구 실시 중
- 총무여성봉사대(35명)
  - 목표 : 스스로 식사를 해결할 수 없는 대상가정의 1차적 욕구 해결
  - 지원대상 : 거동불편 노인 · 장애인, 부자가족 10가구
  - 사업내용 : 월2회 밀반찬을 만들어 대상가정에 직접 전달  
※ 그 외 대한성공회 및 재가노인복지센터와 연계하여 밀반찬 지원



### 4. 민관협력 활성화 및 자원관리 – 아산 온양3동

#### 행복키움(행복드림)업무협약(2016년 신규 14곳/총 45곳 유지)

- 목표 : 모든 시민이 참여하는 생활 속 지속가능한 나눔 문화 확산 및 따뜻하고 살맛나는 온양3동 동네복지공동체 구현의 동참기회 제공
- 방법 : 물품, 현금, 재능기부 등 다양한 방법으로 지속 후원이 가능한 기관, 단체, 개인, 사업체를 발굴하여 업무협약 체결
- 사업내용 : 업무협약 후 지원받은 자원을 활용하여 서비스 연계  
→ 현물후원은 푸드뱅크와 연계하여 연말 소득공제 가능
- 협약내용 : 목욕탕(2), 시네마(1), 기타(상담, 행사협조, 물품&식사 등) 후원(3), 반찬봉사(2), 식품(3), 외식(10), 재능기부(15), 현금(7)

### 4. 민관협력 활성화 및 자원관리 – 아산 온양3동

#### 이천원 후원 구좌 운영

- 취지 : 사례관리사업비 및 공동모금회 배분사업비 등으로 해결하기 곤란하거나 신속 대응 필요한 사례발생 시 집행
- 모금방법 : 복지통장, 기관, 단체, 개인후원 / 1인 2천원부터 가능
- 사업내용
  - 복지기동대 소규모 접수리 시 재료비 지원
  - 밀반찬 봉사 재료비 일부 지원(월 5만원 내외)
  - 기타 사례관리사업비(50만원) 초과 분에 대해 추가 집행
- 후원계좌 : 탕정종합사회복지관에서 관리
- 모금내역 : 14,103,858원(2016.9.1. 기준) / 월평균 70여 만원 내외



## 맞춤형 복지팀의 기능과 역할

---

1. 복지사각지대 발굴
2. 찾아가는 복지상담
3. 읍면동 통합사례관리
4. 민관협력 활성화 및 자원관리
5. 지역 특화사업

### 5. 특화사업 추진 – 서천 서면

| 사업명                   | 내용   |
|-----------------------|--|
| 서면<br>행복택시<br>운영      | 대중교통 이용이 불편한 어르신들의 이동권 확보<br>동부지역 9개 마을을 대상으로 마을별 주2회 운영<br>1인당 500원으로 이용 가능, 그 외 비용(매월 90만원)은 후원금으로 충당<br>* 주 후원자 : 서천서부수협 김양식협의회(매년 1천만원)                            |
| 다함께돌자<br>동네한바퀴<br>누리단 | 노인이 노인을 돌보는 마을단위 복지인적 안전망<br>24개 마을 66명의 팀장이 290명의 독거노인 안부확인 등 별도의 수당 없이 활동<br>주민과 지역사회보장협의체는 “누리단의 활동이 지역을 위한 가치있는 활동임을 느낄 수 있도록 후원(활동모자, 활동조끼, 선진지 벤치마킹 등)으로 지지하고 있음 |
| 저소득아동<br>교육프로그램       | 학원이 없는 서면 저소득 아동들의 정서발달 지원<br>주2회(각 2시간) 음악프로그램(2과목) 강사비 지원  |
| 치매예방공예<br>활동프로그램      | 노인인구 증가에 따른 치매예방 및 여가기회 제공<br>주1회(2시간) 공예프로그램 강사비 · 재료비 지원   |

### 5. 특화사업 추진 – 서천 서면

- 특화사업 : 행복택시, 누리단, 저소득아동교육, 치매예방공예활동
- 자원개발 : 2016년 4월 84건 → 동년 10월 118건(34건 증가)
- 자원연계 : 1~3월(293건), 4~6월(737건), 7~9월(824건)
- 협약체결 : 12건(개인, 단체, 기업)



### 5. 특화사업 추진 – 아산 온양3동

#### 1) 우리가족 사랑day(30가정)

- 취지 : 가족간의 추억을 공유하고 소통하며 가족기능 및 유대감 강화 도모
- 대상자선정 : 가정폭력으로 인한 피해가정, 이혼가정, 사별가정, 장기적인 질병으로 가족기능이 약화된 가정으로 선발
- 사업내용 : 가족외식 → 영화관람 → 가족사진촬영
- 추진방법 : 외식은 전액 후원, 영화관람 및 사진은 일부 할인

#### 2) 세대가 어우러지는 동네공동체 만들기

- 취지 : 어르신과 아이들의 소통과 공감으로 동네공동체 기능 회복
- 추진방법 : 경로당과 어린이집이 1:1 자매결연 후 경로당 방문의 날 운영
- 사업내용 : 설 명절, 추석 명절, 어버이날, 연말 등에 어린이집에서 음식과 선물을 준비 하여 재롱잔치도 하고 음식을 나누어 먹음
- 성과 : 1·3세대의 공감과 소통이 이루어지고 경로효친 사상 양양  
※ 2016년 어버이날 7곳, 추석 6곳 참여(교차하여 행사 진행)



### 5. 특화사업 추진 – 아산 온양3동

#### 3) 심신치유와 사회적 관계회복지원 사업

- 지원대상 : 우울증이 의심되거나 겪고 있는 독거노인, 중증장애인 150가구
  - 중심동(온양3동)을 포함하여 일반동(염치읍, 탕정면, 온양1동)까지 지원
- 지원내용 : 효도라디오(어르신 취향 저격한 음악 다운로드 후 보급)
- 지원방법 : 초기상담은 읍면동 사회복지담당자 → 방문간호사가 방문하여 확인  
→ 지원여부 결정(사례판정)
- 사후관리 : 방문(전화)를 통해 지속적 활용 여부 및 효과성 모니터 실시
- 기대효과
  - 음악 감상을 통한 삶의 의욕과 생활의 활력을 되찾도록 지원
  - 노년의 고독감과 불안감을 감소시켜 건강하고 행복한 노후생활 지원도모
  - 경제적인 어려움과 질병으로 단절된 사회관계망 개선 도모

### 5. 특화사업 추진 – 아산 온양3동

#### 4) 권역형 모형으로서 중심동 역할 정립

- 중심동인 온양3동을 비롯한 3개의 일반동 통합사례관리 실시
- 매월 4째주 4개 읍면동 팀장 및 담당자 정기간담회 교차 실시(7월부터)
- 방문상담용 가방 제작(동일모델로 통일성 강조)
- 홍보물품 공동 제작하여 사례가정 방문 시 배부(동복지 허브화 홍보)
- 사례회의의 공동 참석
- 읍면동 복지허브화 우수선도사업 지역 벤치마킹 공동 실시







# V. 결론

---

- 기본형 : 주로 면적이 넓거나 접근성이 떨어지는 지역으로 해당 맞춤형 복지팀에서 방문 서비스, 통합사례관리까지 원스톱으로 수행하는 방식
  - 모든 지역에서 기본형을 적용하면 맞춤형 복지를 제공할 수 있는 인력이 배치되는 것이기 때문에 복지대상자는 동일한 수준의 서비스를 제공받을 수 있음
  - 담당지역이 1개 읍면동이므로 행정구역간 업무편차 발생 없음
  - 모든 읍면동에 통합사례관리 · 방문서비스를 수행할 수 있는 인력을 배치해야 하는 문제 발생
- 권역형 : 일반동과 중심동으로 구성. 일반동의 경우 방문서비스 추진, 중심동은 해당 권역의 통합사례관리 수행
  - 몇 개 중심적인 지역에 맞춤형 복지팀 담당자를 배치하므로 현실적 인력투여 가능
  - 중심동과 일반동에서의 통합사례관리 추진으로 사례관리의 수준을 심화시킬 수 있음
  - 중심동과 일반동간의 서비스 편차 및 업무 갈등 발생 가능

| 구분 | 기본형   | 권역   |
|----|---|--|
| 특징 | <ul style="list-style-type: none"> <li>• 전체 주민들이 동일한 수준의 서비스를 받을 수 있음</li> <li>• 읍면동별 업무연계, 행정체계에 대한 혼란 없음</li> <li>• 읍면동의 서비스 편중현상 없음</li> </ul> | <ul style="list-style-type: none"> <li>• 권역별 접근으로 현실적인 인력투여 가능</li> <li>• 읍면동간 서비스 편차 가능성</li> <li>• 중심동에서 통합사례관리 추진으로 사례관리의 수준의 심화</li> <li>• 읍면동간 행정체계, 업무연계에서의 갈등소지 있음</li> </ul> |

- **온양 3동 행복키움추진단을 중심으로 복지사각지대 발굴 및 주민주도형 사례관리 추진**
  - 1차 사례관리 : 단순서비스 욕구대상자의 경우 자체발굴 자원과 연계
  - 2차 사례관리 : 공공서비스 욕구대상자의 경우 읍면동 복지팀에 연계
  - 3차 사례관리 : 복합적 욕구대상자의 경우 행복키움추진단 통합사례관리 요청
- **서면의 경우 맞춤형 복지팀에서 통합사례관리 등 원스탑 서비스 제공**  
→ 읍면동 복지허브화 모형에 따라 통합사례관리 대상 사례유형과 수행절차가 달라짐

- 현재 복지 유형으로는 지역의 특성을 반영한 맞춤형 복지팀을 구성하기 어려움
  - 도시형과 농촌형의 구분이 필요
  - 읍면동 복지허브화 사업의 중심 내용 중 하나는 지역자원의 활용과 연계의 문제
  - 이러한 협치를 위한 자원이 도시와 농촌간에 차이가 큼
  - 상대적으로 지역 구성원의 평균연령이 높을 수 있는 농촌의 경우 민간자원 활용 시 잠재적인 구성원들의 연령과 활동력, 관심사 등을 고려해야 함
  - 따라서 행정력의 뒷받침이 도시보다 더 많이 필요
- 충남도는 상대적으로 도농형, 농촌형 기초자치단체가 많아 인구밀도가 낮음
  - 지역 내 활용 가능한 자원이 많은 천안시나 아산시와 달리 타 지역은 상대적으로 열악
  - 이 경우 해당 지역 내에 최소한의 서비스 제공을 위한 자체인력으로 거점형 지원조직이 필요

지역의 특수성을 최대한 반영하여 읍면동 복지허브화 사업을 추진하는 것이 성공의 열쇠라고 할 수 있음

경청해주셔서  
감사합니다

