



제4회 마을만들기 대화마당 in 예산

“마을과 마을의 연대,
마을협회의 구성과 운영 방향”

“마을의 힘은...일상적인 교류와 연대의 네트워크 문화에서 나온다.”

「2015 전국마을선언초안」

일시 2016. 6. 24(금) 오후2시

장소 예산군 행복마을지원센터
(공주대학교 예산캠퍼스, 산업과학관 605호)

주관 충남연구원

- 프로그램 -

시간	주요 내용	비고
~ 14:00	· 참가자 등록 및 안내	
14:00~14:30	· 연구회 취지 및 오늘의 주제 소개 · 참가자 자기 소개 (전원)	
14:30~15:30	<1부> 사례 발표 및 질의 응답 · 사례1 : “예산군 마을협의회 구성 방향” - 이경진 센터장(공주대학교 교수) · 사례2 : “충남 체험휴양마을협회의 상황과 과제” - 박정철 책임연구원(충남연구원)	각 30분 (발제25분, 질의응답 5분)
15:30~15:50	· 휴식 및 교류	명함 교환
15:50~16:20	· 사례3 : “충남 마을협의체의 현황과 과제” - 구자인 책임연구원(충남연구원)	30분 (발제25분, 질의응답 5분)
16:20~17:40 (80분)	<2부> 쟁점 도출 및 종합토론 · 지정토론(7인) : 마을협의체 회장 - 이규정(아산), 소정식(홍성), 권영진(보령), 장광석(청양), 박예순(서천), 김정근(태안), 미정(예산) · 쟁점(예시) (1) 행정 사업별 협의체 의 장점과 단점은 각각 무엇인가? 전체 마을의 협의체를 구성할 필요성은 없는가? 있다면 어떤 과정이 필요한가? (2) 회원 마을의 참가를 촉진할 수 있는 수단 으로는 무엇이 있는가? 왜 참여도가 떨어지는가? 내부 규율이 살아 있고 열심히 참여할 수 있는 소위 ‘당근’은 무엇인가? (3) 마을 협의체가 ‘옥상옥’ 조직이 되지 않기 위한 방법 은 무엇인가? 어떻게 운영해야 바쁜 위원장들의 어려움을 도와줄 수 있을까? (4) 충남도 전체의 마을 위원장 협의회는 가능할까? 필요할까? 충남도 마을만들기 네트워크 는 어떻게 구성해야 할까?	사회 : 조영재
17:40~18:00	· 차기 회의 일정 등 홍보	
18:30~20:00	· 저녁식사 및 교류회	참가자

- 목 차 -

마을만들기지원시스템연구회 (충남 마을만들기 대화마당)	
소 개.....	1
대화마당 취지와 운영계획 개요	
(구자인, 충남연구원 초빙책임연구원).....	3
예산군 행복마을협의회 구성 방향	
(이경진, 예산군 행복마을지원센터장).....	7
충남도 농촌체험마을협의회의 현황과 과제	
(박경철, 충남연구원 책임연구원).....	10
충남 시군 마을협의체의 현황과 과제	
(구자인, 충남연구원 초빙책임연구원).....	20

제4회 충남 마을만들기 대화마당(예산)

- “마을과 마을의 연대, 마을협의회의 구성과 운영 방향”-

“마을에서는 경제와 교육, 문화, 복지, 환경 등 다양한 의제가 복합적으로 연계되어 있고, 각각의 다양한 영역별 주체가 서로 협력함으로써 문제 해결 역량은 높아진다. 따라서 마을의 힘은 다양한 의제를 다루는 주체들의 신뢰와 융합적 협력, 그리고 이를 가능하게 하는 일상적인 교류와 연대의 네트워크 문화에서 나온다. ... 공동의 목표를 위해 차선에도 합의하며 서로의 차이를 존중한다.(2015 전국 마을선언 초안, 제21절)

잘 알다시피 농촌 마을은 사람도 너무 적고, 어르신들이 중심입니다. 하나의 마을만으로는 할 수 있는 일이 결코 많지 않다는 것이 현실입니다. 마을의 부족한 힘은 서로가 힘을 합칠 때 더욱 강해지는 셈입니다. 더구나 마을만들기의 어려움을 공유하고 있는 마을 위원장들이 자주 만나 ‘공동의 문제’를 공동으로 풀어나가는 지혜를 찾아야 합니다. 마을을 위해 희생, 봉사만으로 해결되지 않는 과제들이 현실에는 너무 많다는 것을 잘 알고 계시니까요.

그래서 지역마다 마을만들기 위원장들의 모임, 마을과 마을의 협의체가 꼭 필요합니다. 사회적경제조직이나 평생학습, 주민자치, 평생학습 등의 그룹과 연대하기 위해서라도 이런 협의체가 반드시 필요한 셈입니다. 모여서 토론하고 합의하여 ‘한목소리’를 낸다면 행정도 의회도 적극 지지할 것입니다. ‘우리 마을 발전’을 위한 일념으로 연대와 협력의 길을 찾아야 합니다.

지역에는 행정 사업과 연계한 협의회가 일부 조직되어 있습니다. 예를 들어, 체험휴양 마을협의회, 희망마을포럼, 체험관광연구회, 권역사업협의회 등등... 하지만 마을 위원장들이 주도하여 스스로 만든 조직이라 하기에는 한계가 많은 것이 현실입니다. 어떻게 조직하고 어떻게 운영하는 것이 민간의 자율성을 지키면서 행정과 ‘긴장된 협력관계’를 유지할 수 있을까요?

이런 고민을 담아 제4회 대화마당의 주제는 ‘마을과 마을의 연대’로 잡았습니다. 예산군을 비롯하여 마을협의체가 구성되고 운영되는 사례들을 들으면서 ‘마을협의회의 구성 방법과 효율적인 운영방향’을 생각해보고자 합니다. 특히 이제 막 마을협의회를 구성하고 있는 예산군 사례를 중심으로 각 지역의 마을협의회 회장님들을 지정토론자로 모시고 경험을 공유하고자 합니다. 참석하시어 좋은 학습이 되기를 바랍니다.

○ 일 시 : 2016. 6. 24(금) 14:00~20:00

○ 장 소 : 예산군 행복마을지원센터 (공주대학교 예산캠퍼스 내 산업과학관 605호)

※ [참고] 월별 운영계획(예시)

일시	회차	주요 내용	비고
3.25	1차	<ul style="list-style-type: none"> · 홍성군 : 지역협력네트워크 + 홍동면 마을확력소 · 쟁점 : 마을만들기의 민간 네트워크(희망과 애로사항) 	
4.22	2차	<ul style="list-style-type: none"> · 아산시 : 공동체지원센터 · 쟁점 : 중간지원조직의 설치(직영 및 민간 위탁 비교) 	4.21~22 3농혁신대학(아산)
5.20	3차	<ul style="list-style-type: none"> · 논산시 : 희망마을지원센터 · 쟁점 : 행정 총괄조정부서와 업무협력체계(필요성과 현실) 	5월중 조직개편 완료
6.24	4차	<ul style="list-style-type: none"> · 예산군 : 행복마을지원센터 · 쟁점 : 마을 협의체 구성방향과 역할(당사자조직의 과제) 	5월중 마을협의회 구성 워크숍 개최 예정
7.22	5차	<ul style="list-style-type: none"> · 천안시 : 공동체네트워크 · 쟁점 : 도농통합시의 마을만들기(도시와 농촌의 통합센터) 	4월중 조례 제정, 7월중 민간위탁 공고 예정
8.26	6차	<ul style="list-style-type: none"> · 보령시 : 마을만들기지원센터 · 쟁점 : 마을만들기와 농어업단체의 협력방안(공간적 협력) 	3월 마을센터 운영 시작, 6월중 마을대학 예정
9.23	7차	<ul style="list-style-type: none"> · 청양군 : 도농교류센터 · 쟁점 : 농촌 마을의 도농교류와 농촌체험(빛과 그림자) 	5월중 조례 제정, 7월 민간위탁 운영 예정
10.21	8차	<ul style="list-style-type: none"> · 서천군 : 지역순환경제네트워크 · 쟁점 : 귀농귀촌과 전원마을(성공과 실패의 경험) 	7월중 마을센터(직영) 개소 예정
11.25	9차	<ul style="list-style-type: none"> · 태안군 : 태안반도희망포럼 · 쟁점 : 농어촌자원의 활용방안(친환경적 개발의 가능성) 	마을만들기 충남대회(아산)
12.30	종합	<ul style="list-style-type: none"> · 종합토론 : 충남 마을만들기의 현재와 과제 · 쟁점 : 마을만들기의 지원 시스템(지역별 과제 점검) 	충남도청

※ 월별 개최 시군과 쟁점, 협력단체 등은 지역 협의에 따라 바뀔 수 있음

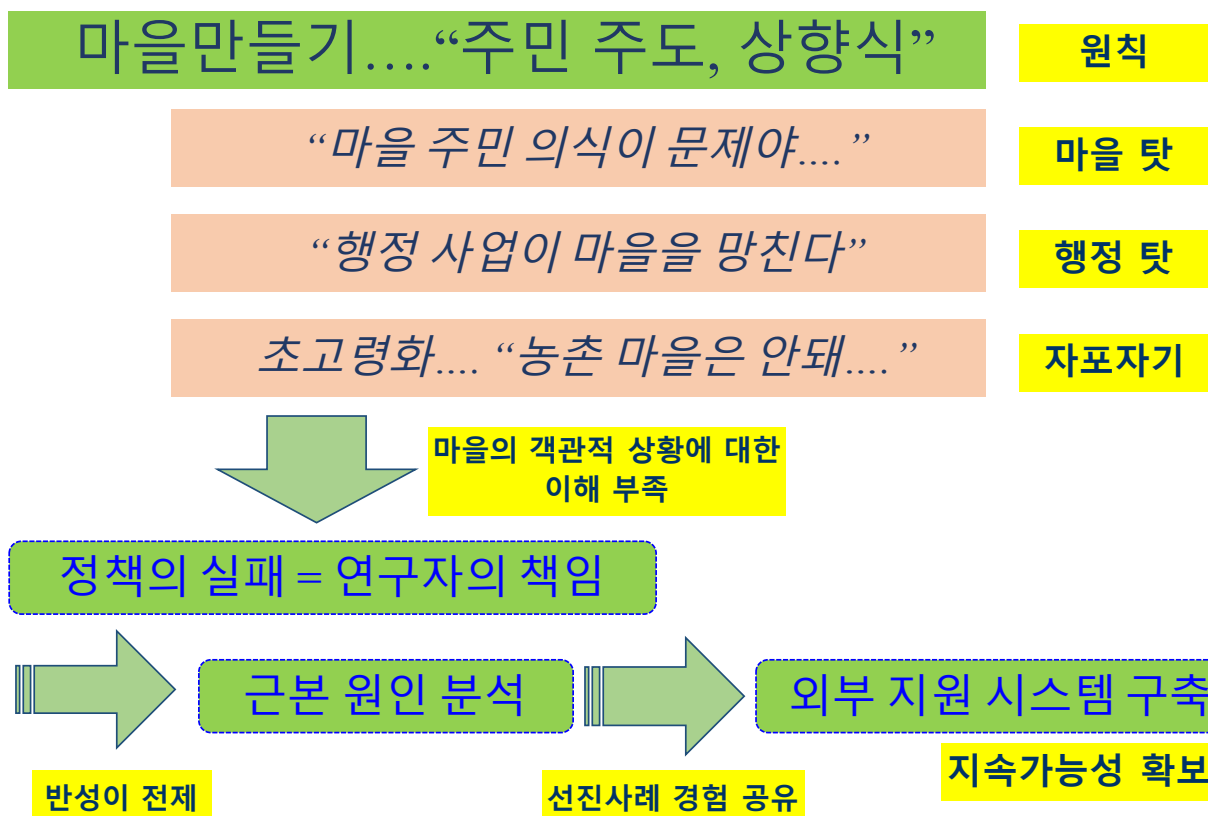
마을만들기 대화마당의 취지와 운영계획 - 충남마을만들기지원시스템연구회 -

“마을과 마을의 연대, 마을협의회의 구성과 운영 방향”

2016. 6. 24(금)

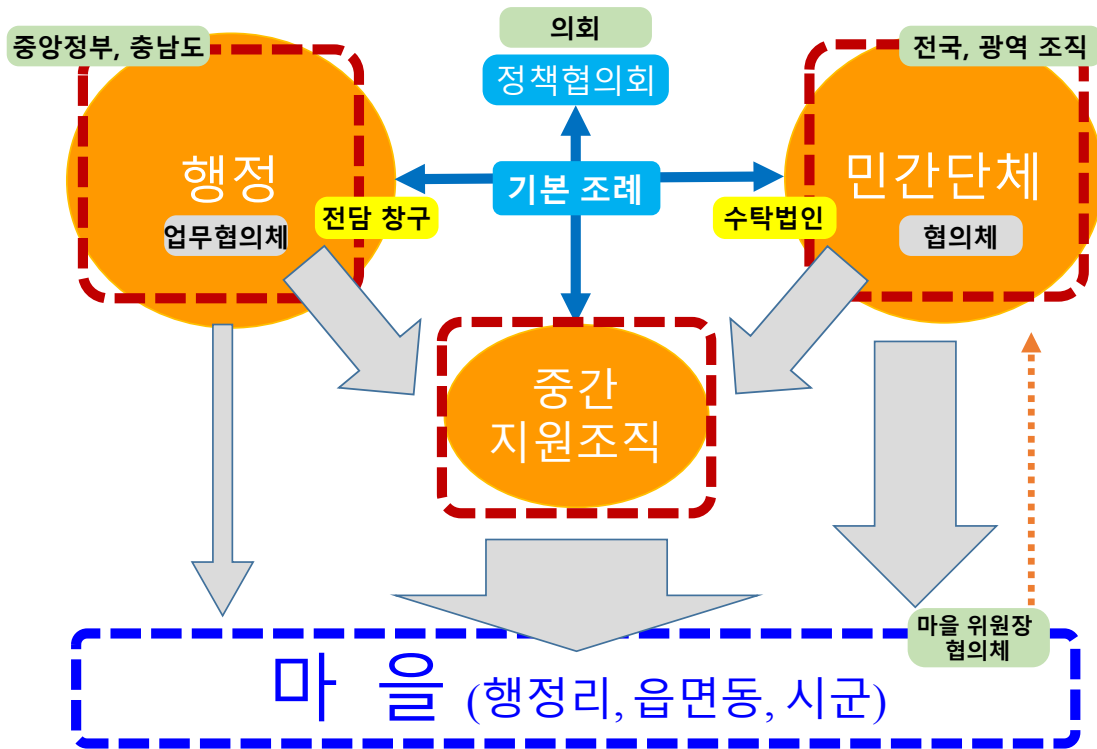
구자인 (충남연구원 농촌농업연구부)

1. 제안 배경과 목적 _ “문제는 쉽게 보이지만....”



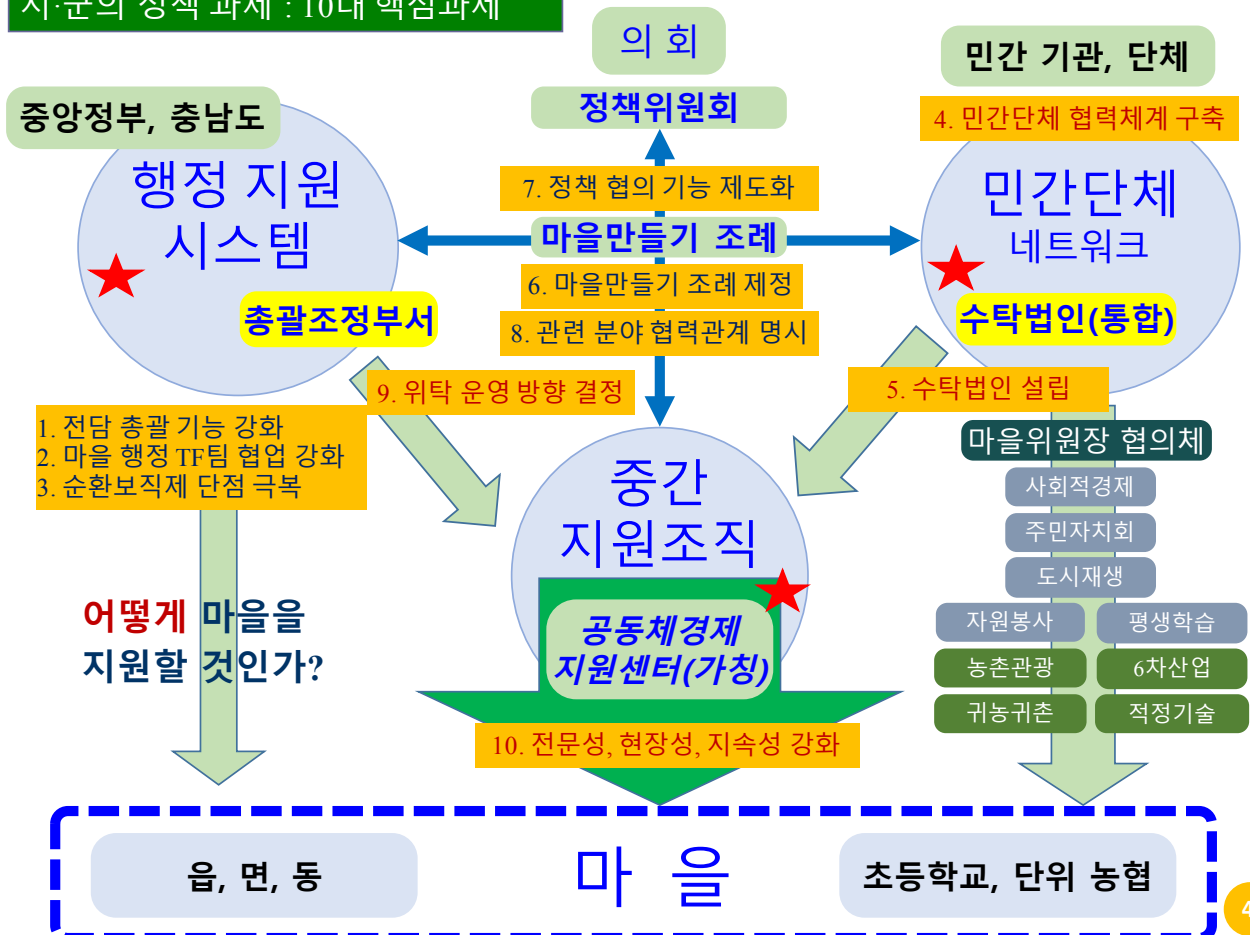
2. 기본 관점 _ “마을만들기의 자치단체 지원 시스템”

(신)내발적발전론, 사회적경제론, 거버넌스론



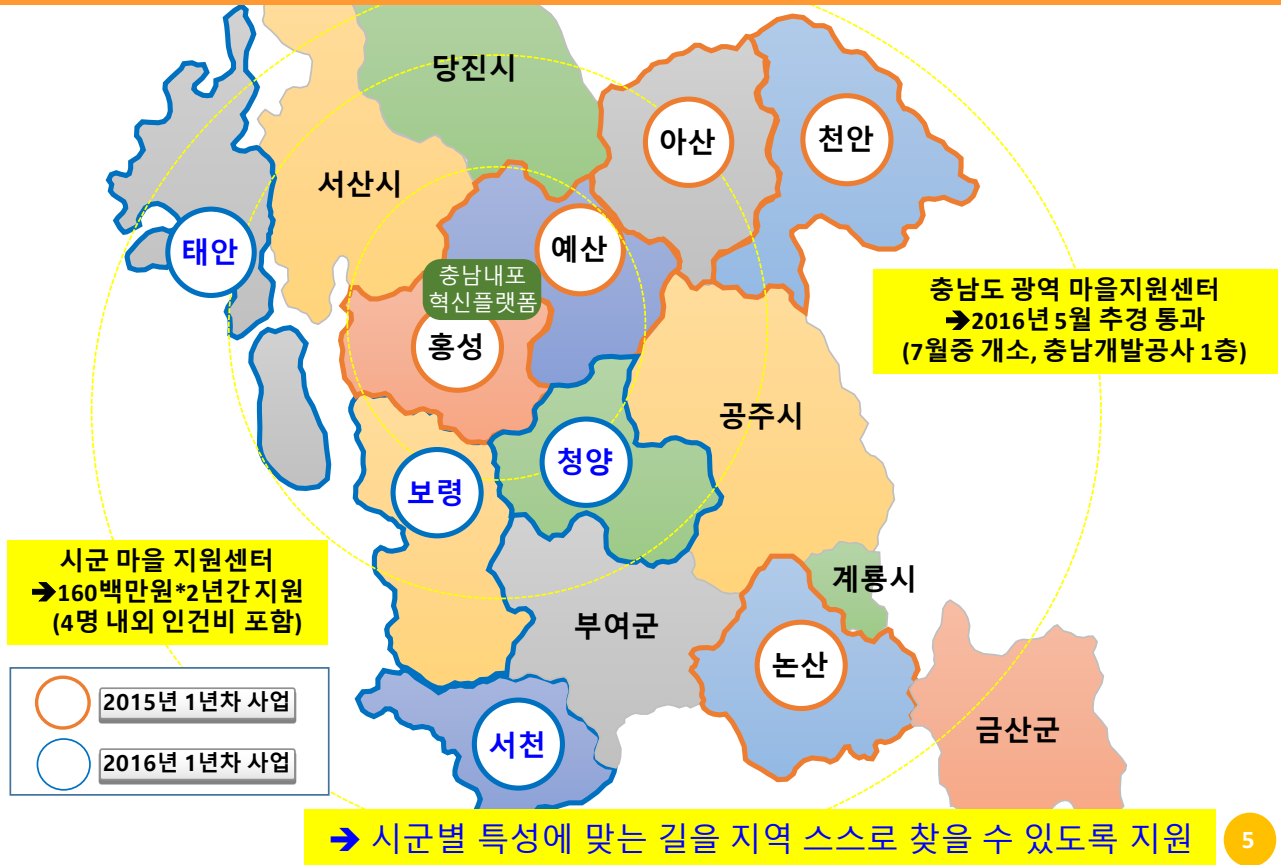
3

시·군의 정책 과제 : 10대 핵심과제



4

3. 충남도 시·군 추진상황 : ‘도’의 역할



4. 연구회 운영 방향 _ “연구자, 활동가, 공무원의 공동학습”

- 1) 칸막이 극복, 주민 중심 : *차이의 존중 + 공통의 언어*
- 2) 현장 중심, 시군 순회 : *지역 다양성의 반영 + 근본원인 진단*
- 3) 민관 거버넌스 훈련 : 공동학습과 토론 + 과정의 중시
- 4) 정기적 운영, 성실 참여 : ‘무리하지 않고 천천히 가는 길’

- 1) 매월 3~4주차 금요일 오후 2시 ~ 8시 (저녁 교류회 포함)
- 2) 시군 순회 9회 개최 (2016년 중간지원조직 추진 시군 우선)
- 3) 사무국 운영 (충남연구원 마을만들기지원센터 담당)
- 4) 충남연구원 연구회 사업 예산 (+ 일부 자부담 + 시군 협조)

5. 월별 운영계획(안) _ 시군 협력을 통한 공동 개최

일시	회차	지역과 주관협력 기관, 주제	비고
3.25	1차	홍성군 : 지역협력네트워크, 마을활력소 쟁점 : 마을만들기의 민간 네트워크 (희망과 애로사항)	
4.22	2차	아산시 : 공동체지원센터 쟁점 : 중간지원조직 의 설치와 운영(직영/위탁 비교 등)	421~22 3농혁신대학(아산)
5.20	3차	논산시 : 희망마을지원센터 쟁점 : 행정 총괄조정부서 와 업무협력체계(필요성과 현실)	520(금) 전국 마을론 컨퍼런스(광주 광산구) 527(금) 내포숲길과 마을활성화(예산군 덕산)
6.24	4차	예산군 : 행복마을지원센터 쟁점 : 마을 협의체 구성방향과 역할(당사자조직의 과제)	6.15~16 행복마을협의회(준) 구성
7.29	5차	천안시 : 공동체네트워크 쟁점 : 도농통합시 의 마을만들기(도시와 농촌의 통합센터)	7월중 센터 오픈 예정
8.26	6차	보령시 : 희망마을지원센터 쟁점 : 마을만들기와 연계협력단체 (사업과 공간 협력)	2016.03 직영 센터 오픈
9.30	7차	청양군 : 도농교류센터(체험휴양마을협의회) 쟁점 : 농촌 마을의 도농교류농촌체험 (가능성과 비중)	
10.28	8차	서천군 : 마을만들기지원센터(직영) 쟁점 : 귀농귀촌과 전원마을 (성공과 실패의 경험)	7월중 직영 센터 오픈
11.25	9차	태안군 : 태안반도희망포럼 쟁점 : 농어촌자원 의 활용방안(마을의 친환경적 개발)	마을만들기 충남대회(아산)
12.30	종합	종합토론 : 충남 마을만들기의 현재와 과제 쟁점 : 마을만들기의 지원 시스템 (지역별 과제 종합 점검)	충남도청(혹은 충남연구원)

7

6. 오늘의 주제 : “마을과 마을의 연대, 마을협의회 구성과 운영 방향”

1) 논의 배경 :

“**마을의 힘은...일상적인 교류와 연대의 네트워크 문화에서 나온다.**” (2015 전국 마을선언 초안)

“농촌 마을은 사람도 너무 적고, 어르신들이 중심입니다. 하나의 마을만으로는 할 수 있는 일이 결코 많지 않다는 것이 현실입니다. ... 지역마다 마을만들기 위원장들의 모임, 마을과 마을의 협의체가 꼭 필요합니다. ... ‘우리 마을 발전’을 위한 일념으로 연대와 협력의 길을 찾아야 합니다.”

2) 문제 의식 :

- (1) 행정사업별 협의체의 장단점은 무엇인가? 전체 마을 협의체는 필요할까?
- (2) 회원 마을의 참가를 촉진할 수단은 무엇일까?
- (3) 마을협의체가 ‘옥상옥’ 조직이 되지 않으려면 어떻게 운영해야 하는가?
- (4) 바쁜 위원장들을 도와줄 수 있는 실질적인 운영 방식은 무엇인가?

3) 지명토론 : 토론시에 제시할 의견 (1차 각 5분, 이후 추가 시간 배분)

- (1) 발표 내용에 대한 의견, (2) 우리 시군의 마을협의체 현황과 과제

8

예산군 행복마을협의회 구성 방향

2016.06.24

이경진 센터장
예산군 행복마을지원센터

행복마을지원센터 개념



2

예산군 행복마을 협의회 구성체

- 1) 마을위원장 협의회
- 2) 중심지(사업) 마을협의회
- 3) 권역(사업) 마을협의회
- 4) 창조적 마을만들기(사업) 마을협의회
- 5) 사회·경제조직 협의회(협동조합, 마을기업, 사회적기업)
- 6) 귀농·귀촌 협의회
- 7) 농촌 6차 산업 협의회
- 8) 평생교육·복지 협의회
- 9) 예산군 행정 협의회

3

예산군 행복마을 협의회 구성체

1. 마을위원장 협의회

- 마을대학 1기, 2기 대상으로 구성 이강원 대표 위원장 선출
- 중심지, 권역, 창조적 마을 협의회를 모두 포함하여 운영예정

2. 중심지(사업) 마을협의회

- 협의회 구성, 1차 운영
- 삽교읍 중심지 회장 김종대, 총무 전병성

3. 권역(사업) 마을협의회

- 협의회 구성, 1차 운영
- 회장 김택영(황새권역), 총무 이미경(알토란권역)

4. 창조적 마을만들기(사업) 마을협의회

- 협의회 구성, 1차 운영
- 회장 겸 총무 신양면 귀곡2리 임상규

4

예산군 행복마을 협의회 구성체

5. 사회·경제조직 협의회(협동조합, 마을기업, 사회적 기업)

- 현재 협동조합 부문만 구성, 1차 운영
- 회장 겸 총무 아시안푸드 협동조합 조형석 대표

6. 귀농·귀촌 협의회

- 2016년도 사업으로 구성 예정

7. 농촌 6차 산업 협의회

- 2016년도 사업으로 구성 예정

8. 평생교육·복지 협의회

- 2016년도 사업으로 구성 예정

9. 예산군 행정 협의회

- 2016년도 사업으로 구성 예정

5

예산군 행복마을 협의회 구축 진행

예산군 행복마을협의회 구축워크숍

- 2016년 6월 15~16일 1박2일 워크숍 완료(덕산 리솜스파캐슬)
- 마을위원장 협의회 구성 및 회장 선출
- 행복마을 협의회 방향과 과제 토론

예산군 조례제정

- 예산군 군의회 회의를 통해 2016년내 조례 제정예정

예산군 행복마을 협의회 법인화 추진

- 2차년도 사업기간내에 추진 (2017년 6월)

법인의 자생력 강화

- 예산군 행복마을협의회 행복마을지원센터의 관계설정 및 조직화, 사업화 방안 지속 연구 검토 지속

6



충남도 농촌체험마을협의회의 현황과 과제
 박경철_충남연구원 책임연구원_kcpark@cni.re.kr



목 차

충남도 농어촌체험마을 현황과 조직의 특성

농어촌체험휴양마을 대상 설문조사 결과 설명

향후 과제: 중간지원조직의 구축 관점

1 충남도 농어촌체험마을 지정 현황

과도한 농어촌체험마을 조성_현재 조정기를 거치고 있는 중

조성 유형		전국 마을 수		충남도 마을 수		충남도/전국(%)	
		2013년	2015년	2013년	2015년	2013년	2015년
농림축산식품부	녹색농촌체험마을	588	457	80	63	13.6	13.8
	마을종합개발사업권역	208	150	38	23	18.3	15.3
해양수산부	어촌체험마을	111	34	10	6	9.0	17.6
행정자치부	아름마을	21	12	2	3	9.5	25.0
	정보화마을	258	124	27	16	10.5	12.9
환경부	자연생태마을	45	47	2	3	4.4	6.4
농촌진흥청	전통테마마을	172	115	36	25	20.9	21.7
산림청	산촌생태마을	313	107	31	14	9.9	13.1
	숲가꾸기마을	16	14	1	1	6.3	7.1
시·군지정	기타(시·군)	85	79	8	3	9.4	3.8
	기타(시도)	155	120	20	14	12.9	11.7
계		1972	1259	255	171	12.9	13.6

출처: 한국농어촌공사 농어촌체험마을관리시스템(www.rucos.com) 통계자료 재정리(2013. 10/ 2015. 11).

✓ 충남도는 양호한 편 : 그러나 이대로 지속될 수 있을까?

3

2 전국 농촌체험휴양마을 현황

충남도 농어촌체험휴양마을_전국 대비 다소 높은 비중

지역	마을 수(%)	지역	마을 수(%)
인천	5(0.6)	충남	127(14.1)
대전	5(0.6)	전북	94(10.4)
울산	6(0.7)	전남	129(14.3)
세종	4(0.4)	경북	95(10.5)
경기	96(10.7)	경남	102(11.3)
강원	167(18.5)	제주	13(1.4)
충북	58(6.4)	총계	901

출처: 한국농어촌공사 농어촌체험마을관리시스템(www.rucos.com) 통계자료 재정리(2013. 10/ 2015. 11).

✓ 그러나 관리는 잘 되고 있을까?

4

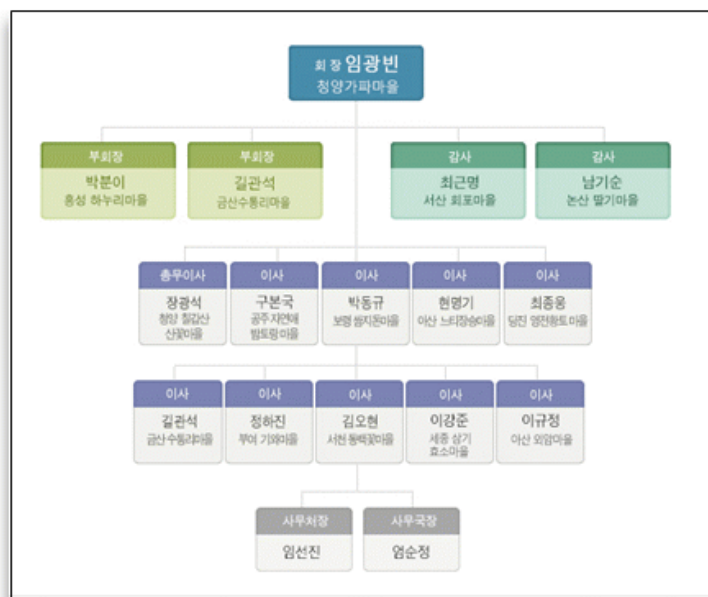
충남도_매출액은 감소하나 체험 소득은 다소 증가

년도 (등록마을 수)	매출액(백만 원)							
	합계	체험	숙박	음식	농산물 판매	시설임 대	주민개 별판매	기타
2013(83개) (마을당 평균)	8,160 (98.3)	3,018 (36.4)	971 (11.7)	1,928 (23.2)	1,669 (20.1)	134 (1.6)	25 (0.3)	414 (5.0)
2014(99개) (마을당 평균)	9,083 (91.7)	4,107 (41.5)	1,072 (10.8)	1,220 (12.3)	1,859 (18.8)	128 (1.3)	18 (0.2)	678 (6.8)
2015(106개) (마을당 평균)	7,635 (72.0)	3,420 (32.3)	809 (7.6)	1,153 (10.9)	1,691 (16.0)	80 (0.8)	9 (0.1)	477 (4.5)

출처: 한국농어촌공사 농어촌체험마을관리시스템(www.rucos.com) 통계자료 재정리(2013. 10/ 2015. 11).

✓ 세월호사건, 메르스사태 등으로 침체 후 점차 회복 추세

11개 시군 농어촌체험휴양마을협의회 조직



✓ 11+1 : 청양, 홍성, 금산, 서산, 논산, 공주, 보령, 아산, 당진, 부여, 서천, +세종

✓ 하지만 청양, 홍성, 아산, 공주 이외 다른 시군 조직화 취약

5 충남도 농어촌체험휴양마을협의회 주요 업무

고향마실페스티벌_다양한 사업 중에 가장 핵심 사업

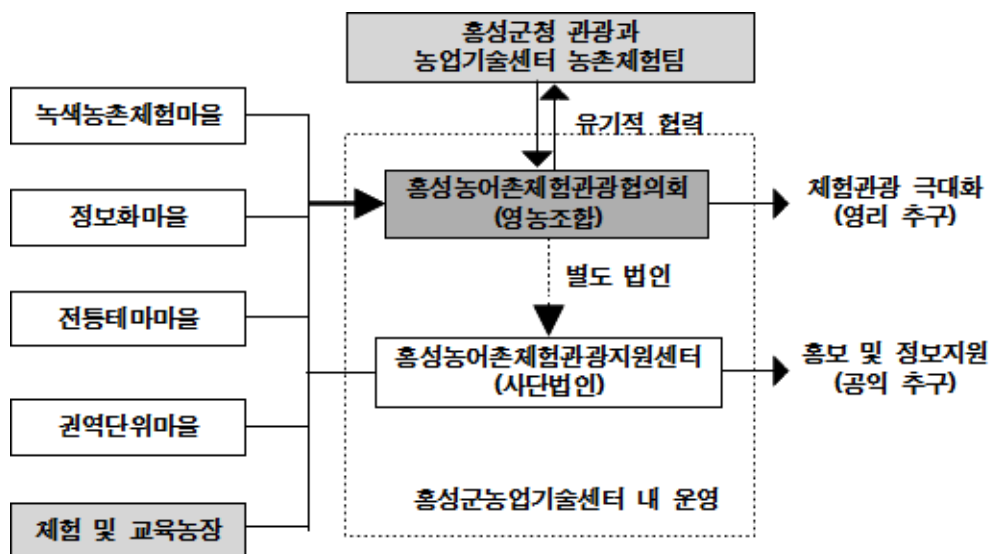
	
제1회 고향마실페스티벌(2014년 7월.대전시) (자료: 고향마실 홈페이지)	
	
제2회 고향마실페스티벌(2015년 7월.세종시)	

✓ 시군에서 관심 증대 : 2016년도 아산시 개최

7

6 시군 농어촌체험휴양마을협의회 사례: 홍성군

통합과 분리 전략 구축_체험마을과 체험농장은 통합하고 관리와 운영은 2원화



✓ 홍성농어촌체험관광지원센터 → 홍성군 도농교류센터로 개칭 : 활동 영역 확대

8

통합과 분리 전략 구축_체험마을과 체험농장은 통합하고 관리와 운영은 2원화

홍성군 농어촌체험협의회 참여 마을 및 농장 현황

	체험마을	체험농장	교육농장
세부 마을	거북이마을, 고미당마을, 느리실마을, 속동곶별마을, 오서산상당마을, 한솔기권역, 용봉산체험마을, 문당환경농업마을, 봉암마을, 하누리마을, 왕대골농촌체험마을	은퇴농장, 갈산토기, 내포양생화, 남당부화체험농장, 크로바목장, 산수가족, 슬꽃마루농원, 신동리주말(체험)농장, 은실네농장, 순희네농장, 참굴도예, 경석이네말기체험농장, 블루베리농원 해마루, 여례해농장, 예당큰집, 오누이농장, 용봉산캠핑장, 인양양초장, 한결농장, 홍성의동쪽, 황산벌골별농장	논 학교 밭학교, 정다운농장, 농부이반의 농장, 세아유농장
합계	11개	22개	4개

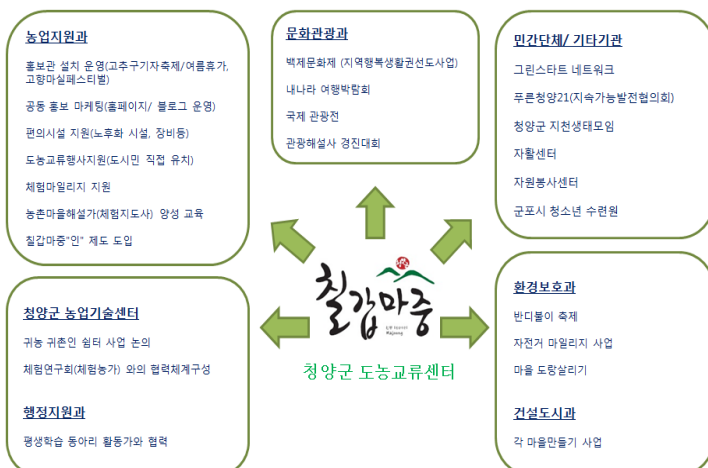
홍성군 도농교류센터의 주요 사업 및 내용

주요 사업	세부 내용
지역의 자원과 커뮤니티를 활용한 지역순환 시스템 구축	•공유, 협력, 책임, 공감, 가치 이해
농어촌체험관광 역량강화	•교육 콘텐츠 개발 및 운영 •선진사례지 견학 프로그램 기획 및 운영 •농촌관광 워크숍 기획 및 운영 •핵심 인력 역량 강화 프로그램 운영 •콘텐츠 및 프로그램 업그레이드, 재정비
그린 네트워크 지역조사 및 연구	•지역 내 유무형의 다양한 자원 조사 및 콘텐츠 발굴 •농어촌체험관광자원 발굴 및 콘텐츠 운영 컨설팅 •지속가능한 농촌관광상품 개발
협력 및 네트워크	•농어촌체험관광 정착을 위한 홍보 •농촌관광 활성화를 위한 서포터즈 운영 •행정 및 유관기관, 단체와의 협력 및 네트워크 구축
지역의 특별한 즐거움 알려주는 맞춤형 여행디자인	•여행자와 자연이 공유하는 여행 •여행자가 스스로 디자인하는 여행 •즐거움 불편함이 있는 여행 •지역의 숨어있는 보물을 찾아가는 여행 •자연과 지역과 여행자가 함께하는 공정여행 •지역에 장기 체류하며 공감하는 생활여행

✓ “양보와 배려” _체험마을과 체험농장 통합의 원동력!!

마을 간 연대와 헌신_충남도 농어촌체험휴양마을협의회의 모범 사례

청양군 도농교류센터 [칠갑마중]의 연계 현황



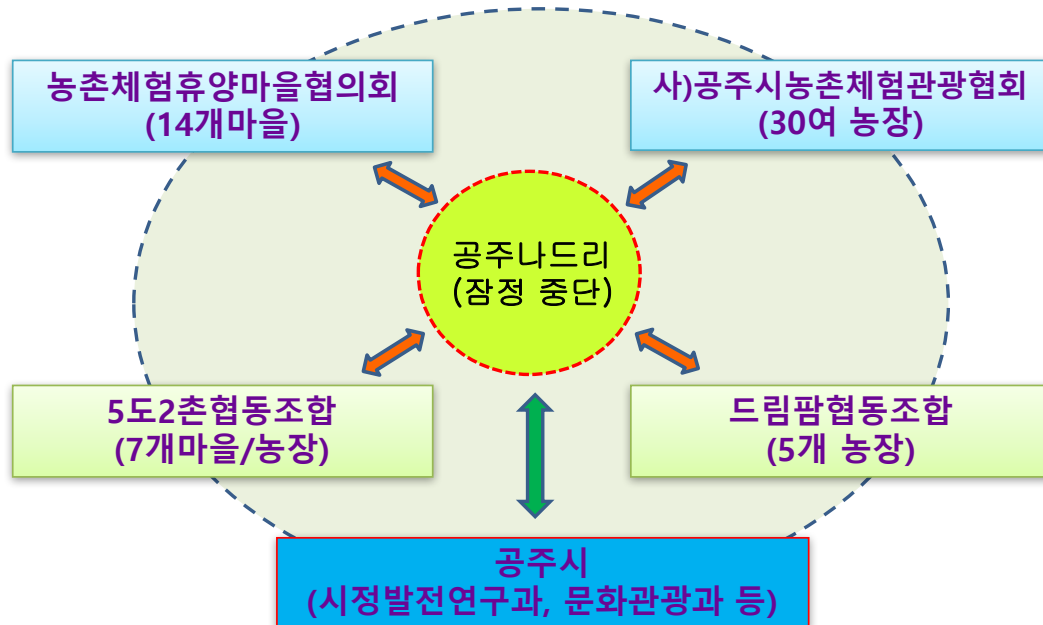
청양군 농촌체험휴양마을협의회 정기 회의 장면



자료: 박준홍(2015). 명품 농촌체험 프로그램 개발을 위한 지역 내 협력체계 구축: 청양군 사례. 발표 자료

✓ 2010년 체험휴양마을협의회 결성, 2014년 도농교류센터 개소 후 <칠갑마중> 출시

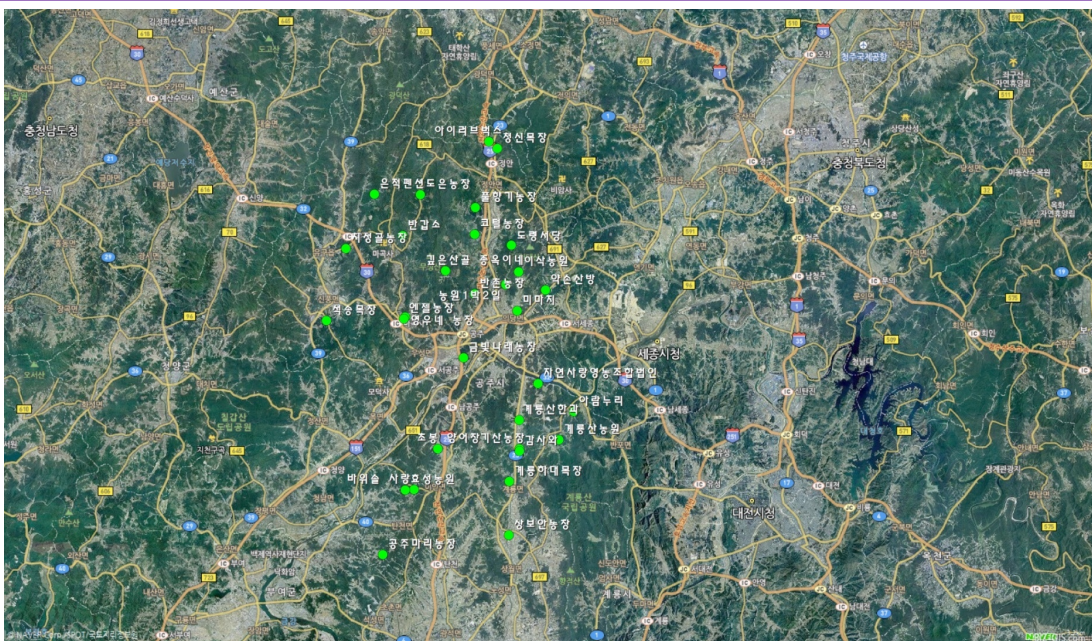
지역 내 다양한 조직체 형성_하지만 조직 간 연대와 협력 부족



- ✓ 현재는 농촌체험마을과 체험농장 + 일반 관광을 연계한 <공주나드리> 구축
- ✓ 이를 위해서는 각 주체 간 협력이 관건

11

(사)농촌체험관광협회의 체험농장들_하지만 조직 간 연대와 협력 부족

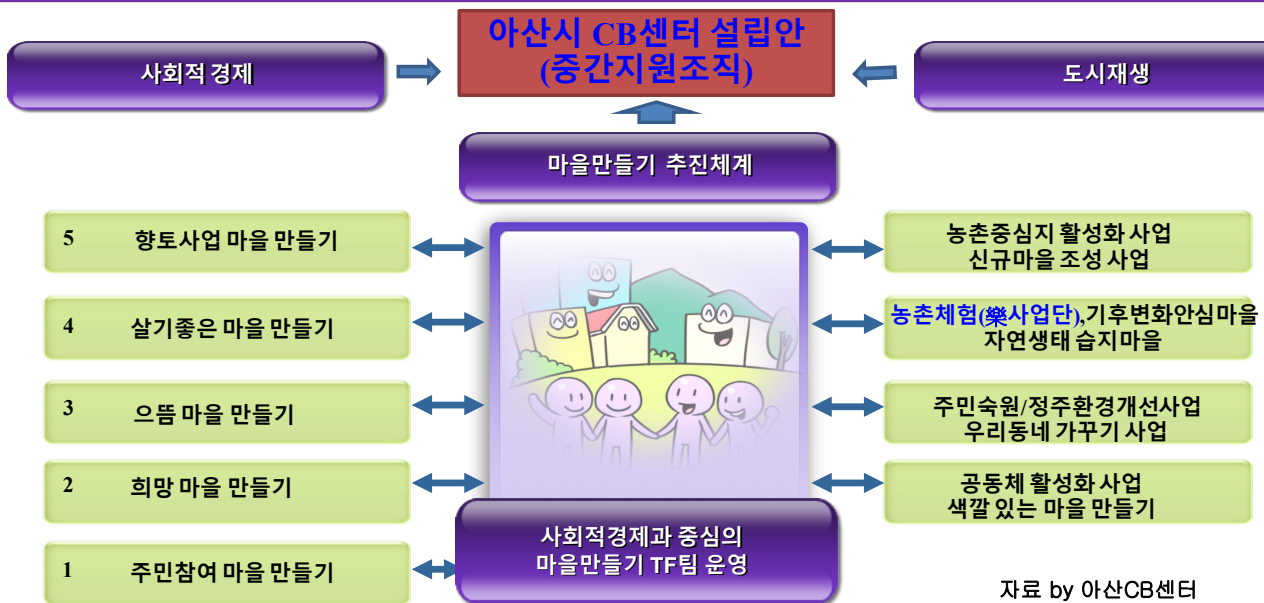


- ✓ 체험마을과 체험농장 간 권역별 연계체계 구축: 단계별, 증장기적 접근 필요

12

11 시군 농어촌체험휴양마을협의회 사례: 아산시

1단계_樂사업단_2단계_마을만들기_ 3단계_CB센터



✓ 통합적 연계체계 구축: 단계별, 증장기적 접근 필요

13

12 충청남도 농어촌체험휴양마을 중간지원조직에 관한 설문조사 실시

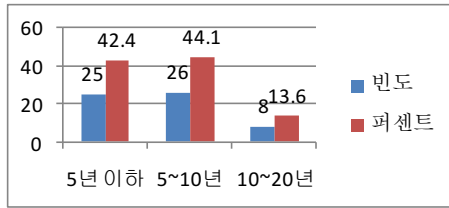
설문 개요

- ❖ 설문시기: 2015년 10-11월
- ❖ 설문대상 마을 : 충청남도내 총 97개 체험휴양마을
- ❖ 설문방법 : 직접 설문, 협의회 회장님, 이메일을 통한 설문 등
- ❖ 응답마을: 59개 마을
- ❖ 응답자: 마을위원장 또는 사무장

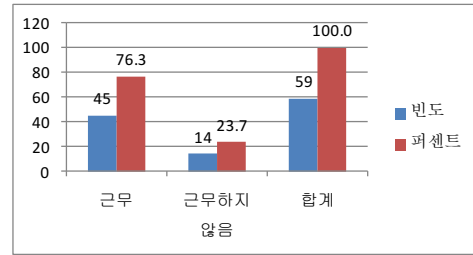
14

마을사무장 근무 마을 증가_하지만 근무 기간 2년 이내가 50% 이상

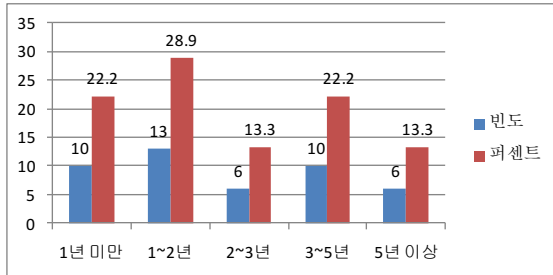
체험휴양마을 운영 기간



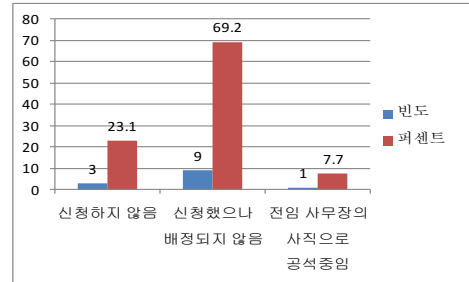
마을사무장의 근무 여부



마을사무장의 근무 기간

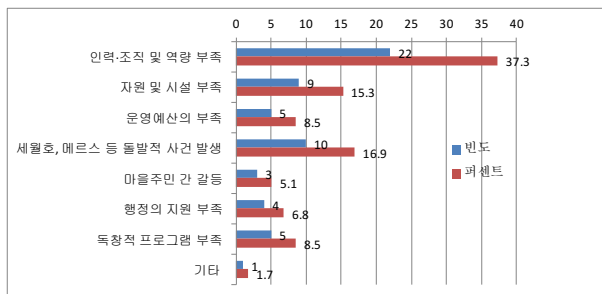


마을사무장이 없는 이유

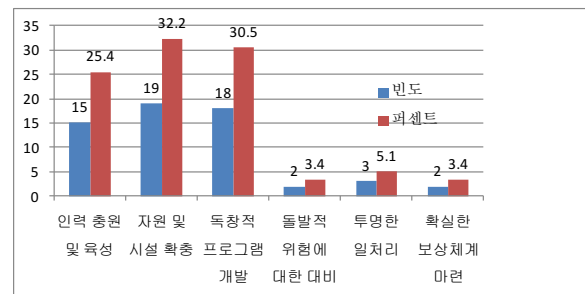


체험휴양마을 운영상 어려운 점_인력과 역량 부족 / 향후 역점 사업_프로그램 강화

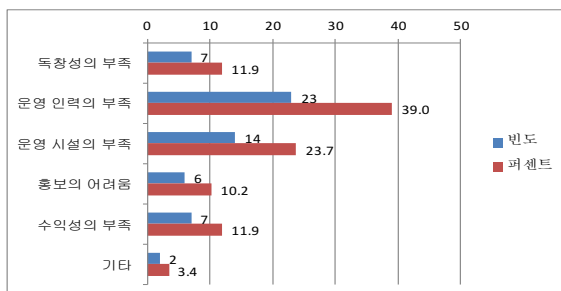
체험휴양마을 운영의 어려운 점



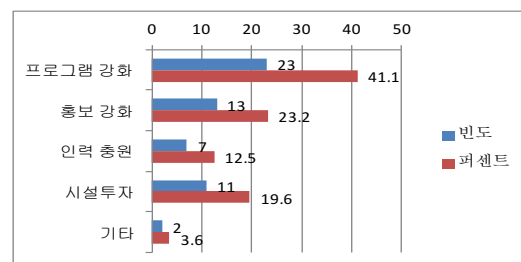
체험휴양마을의 역점 사업



체험프로그램 운영의 어려운 점



향후 변화 환경에 대한 역점 준비 사업

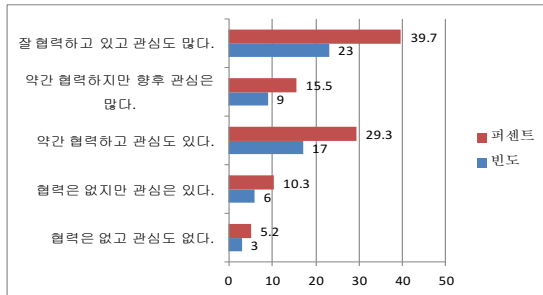


※ 세월호사건, 메르스사태 등 돌발적 사건 발생_중요한 운영상의 어려운 점 대두

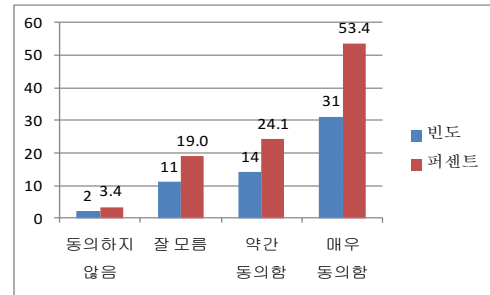
15 충남도 농어촌체험휴양마을 중간지원조직에 관한 설문조사 결과

중간지원조직의 필요성_대부분 동의 / 주요 역할_행정과 체험마을 간 매개 활동

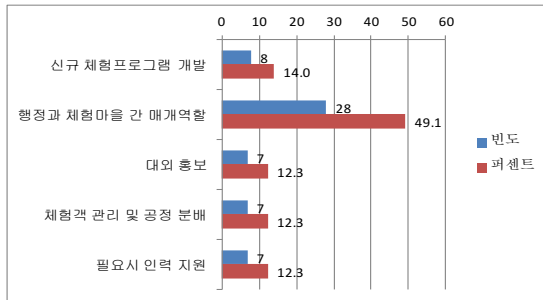
체험휴양마을 간 협력 현황 및 의향



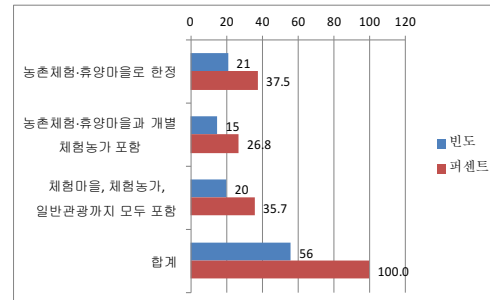
중간지원조직의 필요성에 대한 동의 여부



중간지원조직의 주요 역할



중간지원조직 참여 범위



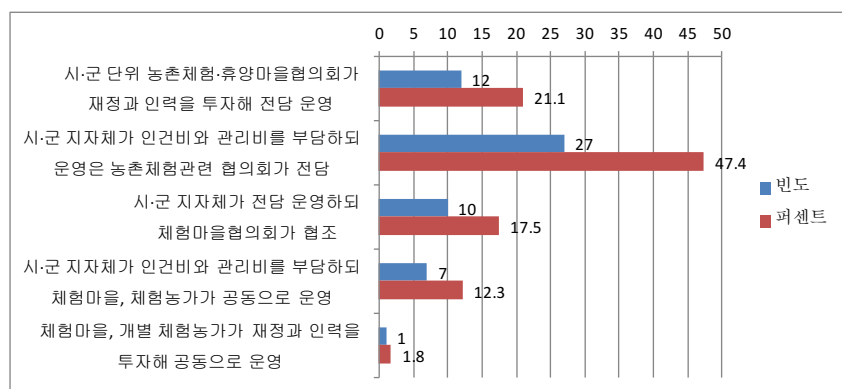
※ 인력.조직 및 역량 부족 응답자: 중간지원조직 동의 정도 가장 높음

17

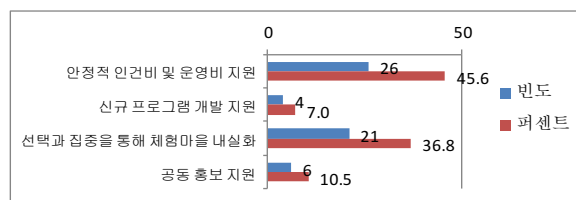
16 충남도 농어촌체험휴양마을 중간지원조직에 관한 설문조사 결과

지자체 운영 및 지원 방식_지자체 운영비 지원, 운영은 협의회 담당, 단 내실화 필요

중간지원조직의 적합한 운영 방식



중간지원조직 활성화를 위한 행정기관의 지원 방향



※ 행정의 지원과 협의회 자율운영도 중요
하지만 체험마을의 내실화를 위한 선택과 집중도 필요

18

17 향후 과제

1. 마을만들기 중간지원조직과의 연계 문제: 지역 특성에 맞는 유기적 협력체계 구축
2. 농촌체험관광 조직체와의 협력체계 구축 문제: 체험농장, 협동조합, 연구회 등
3. 중간지원조직의 역할 문제: 단순 민관 매개 역할을 탈피한 창조와 자립적 역할 등
4. 제도화 문제: 마을만들기, 도농교류 등 각기 다른 규정의 통합과 세분화 등
5. 지속가능성 문제: 리더십, 우수한 인력, 재정 확보 등

19



경청해 주셔서 감사합니다.^^

20

충남 시군 마을협의체의 현황과 과제

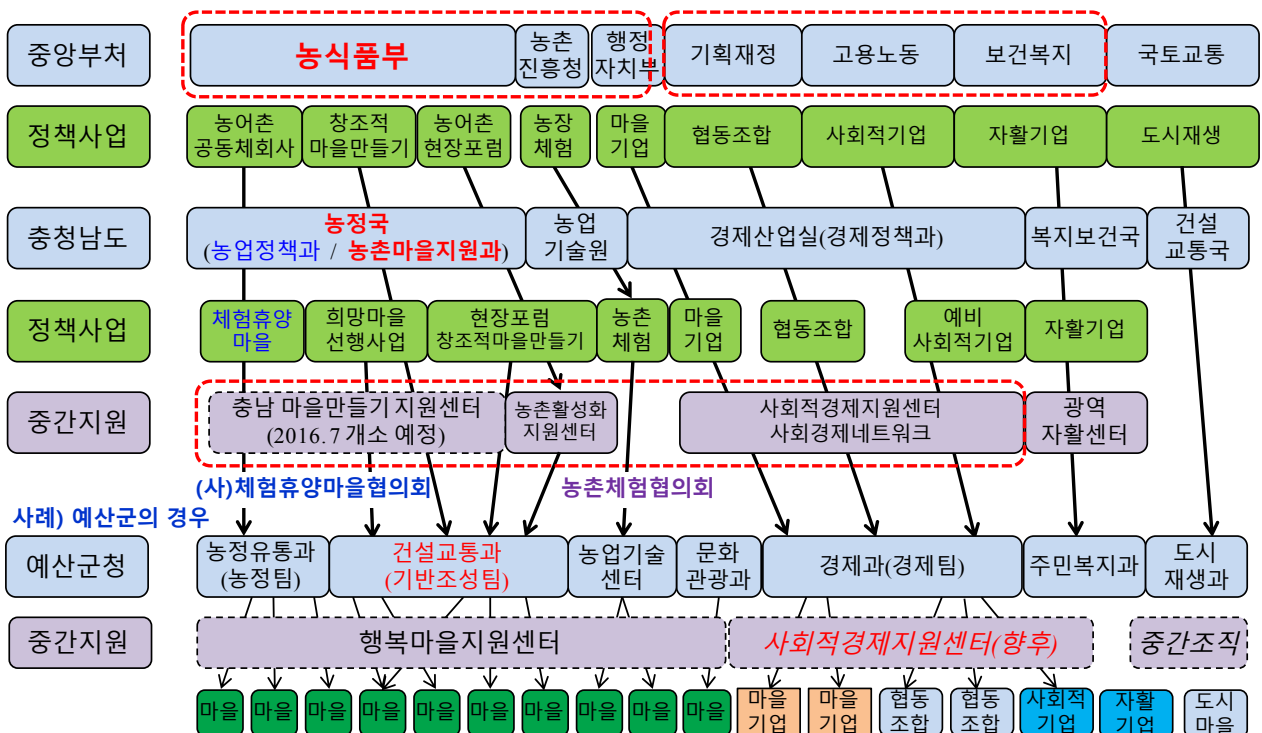
- 체험휴양마을협의회, 희망마을협의회, 체험관광연구회 -

2016. 6. 24(금)

구자인 (충남연구원 농촌농업연구부)

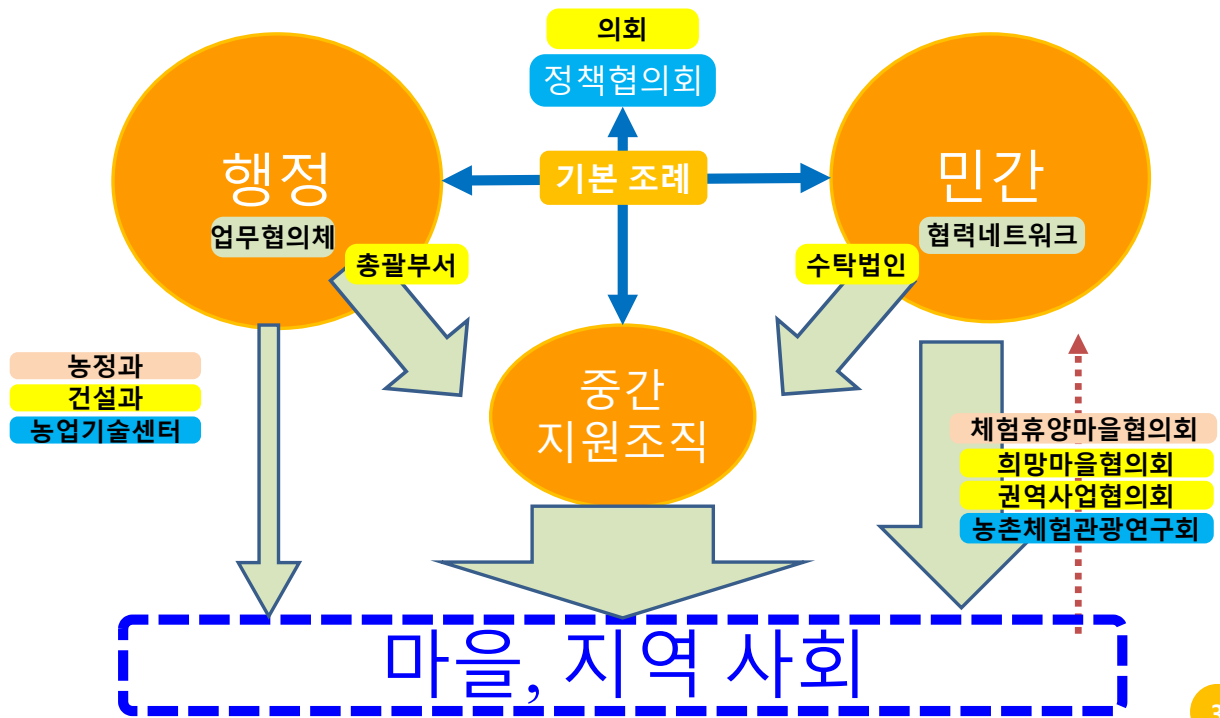
[문제의식] 행정 사업과 민간조직 : '칸막이'를 어떻게 극복할 것인가?

→ 지역 주민의 관점에서 사업과 서비스 지원체계 개편



[문제의식2] 민관협력 : ‘대등하고 긴장된 협력관계’ 어떻게 구축할 것인가?

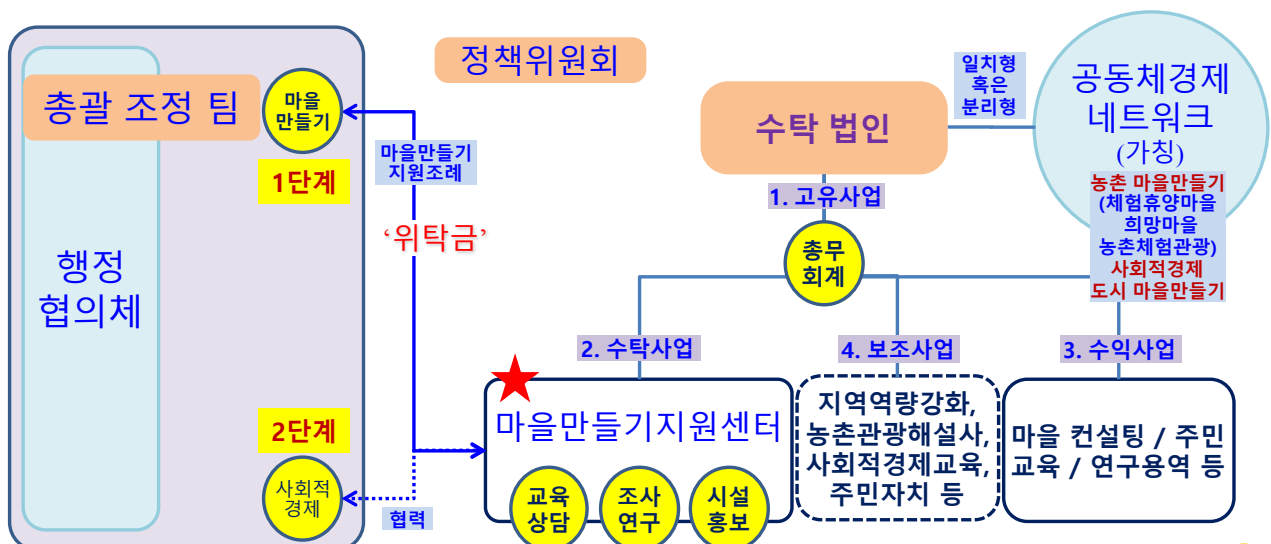
→ 민관협력 관계를 구축하여
풀뿌리 마을에 대한 체계적 지원



3

[문제의식3] 마을의 ‘친구’ : 지원센터를 어떻게 설립·운영할 것인가?

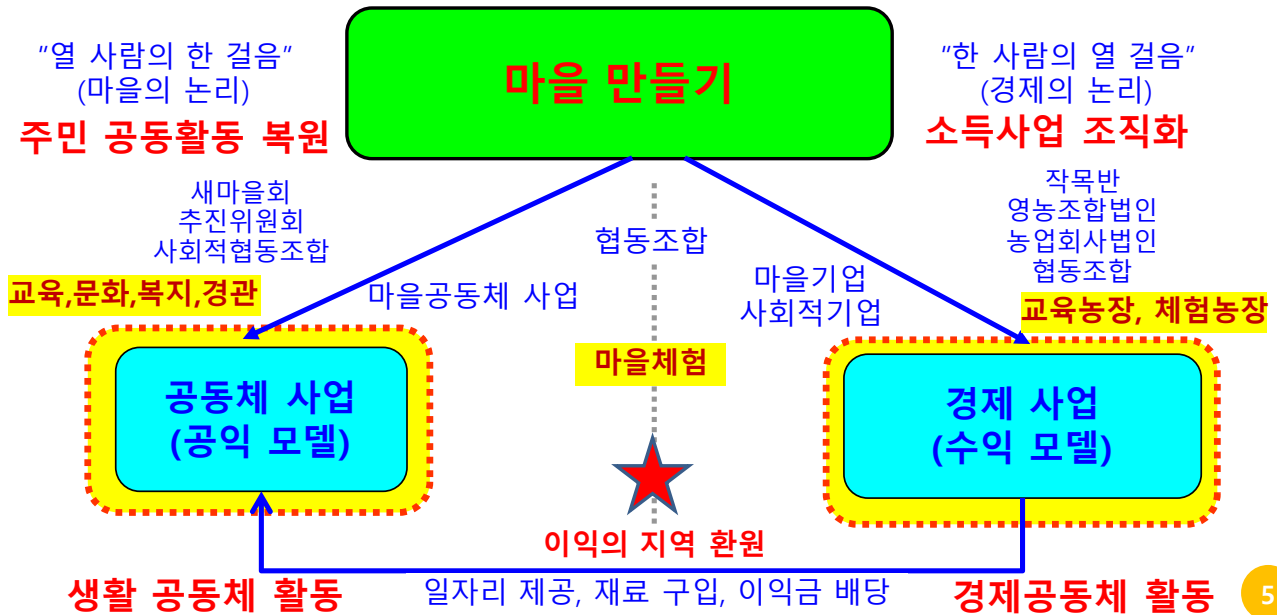
- (1) 지원센터 : 조례에 기초한 ‘행정 사무의 민간 위탁’ 사업 - ‘위탁금’
- (2) 민간위탁 : 비영리 법인·기관에게 위탁 신청 자격 부여 - 심사위원회 구성
- (3) 수탁법인 : 지역사회 마을만들기의 대표성과 전문성 확보



4

초고령화, 인구 감소, 생활권확대 시대의 마을만들기

→ 공동체사업과 경제사업의 차이를 이해하고, 협력방안을 찾자.



1. 마을협의회 구축 선진 사례 - 진안군

문제의식 _ 진안군의 경험에서 생각할 점

1. 왜 마을과 마을이 모여야 하나? : 마을협의회의 필요성
2. 무엇을 할 것인가? : 마을협의회의 역할과 과제
3. 어떻게 하면 잘 모일까? : 마을협의회의 가입자격과 권한
4. 역할 분담을 어떻게 할 것인가? : 마을협의회의 조직 체계
5. 행정 및 지원센터와의 관계 설정 : 마을협의회의 협력 기관

7

진안군 마을만들기지구협의회 역사

2003년~2006년 초반 : 으뜸마을가꾸기추진위원회(위원장 : 진안군수)
행정이 개최하고 실과소장도 위원으로 참가. 마을 위원장은 위원의 일부.

2006. 9~2008.11 : 으뜸마을위원장협의회 → **순수 민간조직 전환**
순수 민간조직으로 전환. 하지만 으뜸마을 사업 위원장만의 협의회
전체 마을 사업 위원장 일본 공동연수 실시(기간중 2회)

2008.12~2010.2 : 마을만들기위원장협의회 → **전체 마을 협의회로 확대**
마을간사(사무장) 제도와 금요장터를 계기로 마을 협력네트워크 필요성 확대
마을 사업 5단계 구분과 연계, 전체 마을 사업 위원장의 협의회로 확대

2010. 2~현재 : 마을만들기지구협의회 → **친목 성격에서 마을 대표성 강화**
진안군 마을만들기의 대표 조직으로서의 위상 강화
'새로운 10년'의 중심 주체로서 발전하기를 바라는 주변의 기대감 상승

→ 바뀌어온 역사, 그 과정을 이해하고 앞으로의 진로 모색중

8

진안군으뜸마을가꾸기추진위원회_진안군으뜸마을가꾸기에관한조례(2003.7 제정)

제3조(위원회 구성) ①군수는 '대상지구'에 관한 종합계획수립과 발전적인 사업시행 등 주요사항에 대하여 **심의.의결 및 자문**을 위하여 "진안군으뜸마을가꾸기추진위원회(이하 '위원회')를 구성, 운영한다.

②위원회는 위원장과 부위원장 각 1인을 포함, 30인 이내의 위원으로 구성한다.

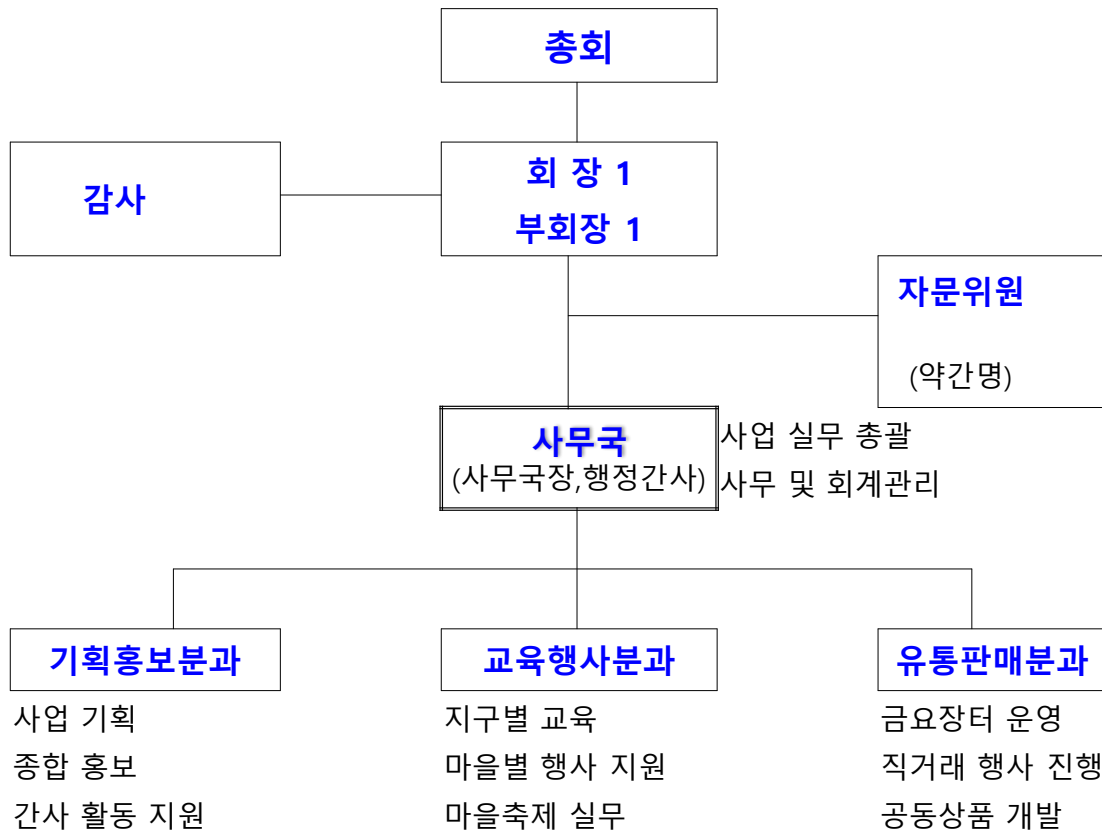
③**위원장은 군수가 되고 부위원장은 위원장이 위원 중에 지명**한다.



진안군마을만들기위원장협의회발족식(2008.12.23)_제1회 마을만들기의날



‘진안군마을만들기위원장협의회’조직도



11

진안군마을만들기지구협의회 명칭 변경 _ 2010.2.23 정기총회

안건5. 지구협의회 정관 개정 토론

(1-1) 조직 명칭 변경 제안

- 현 행 : 진안군마을만들기협의회 (자료4 참고)
- 변경안 : 진안군마을만들기지구협의회
- 이 유 : 마을만들기 사업지구의 대표 조직으로서의 위상을 명확하게 하고 기본조례 제12조와의 일관성 유지

마을만들기 기본조례(2010년 5월 발효)

제12조(마을만들기지구협의회에 대한 지원) ① 마을만들기 사업지구가 모여 자발적으로 구성된 진안군마을만들기지구협의회(이하'지구협의회'라 한다)의 대표성을 존중하고 사업지구 사이의 공동사업을 장려한다.

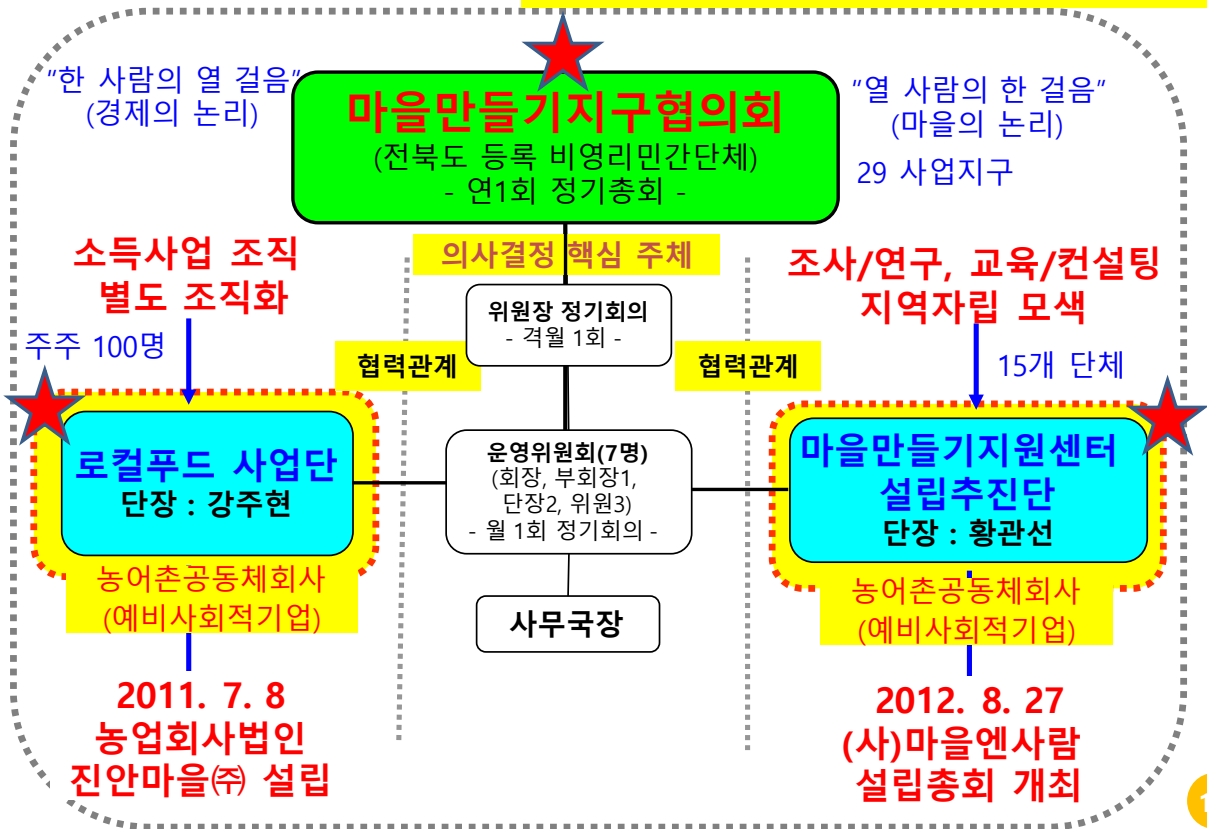
② 군수는 지구협의회에 필요한 경비의 일부를 예산의 범위 내에서 지원할 수 있다.

12



2011. 1, 마을만들기지구협의회 정기총회, 조직 개편

→ “역할 분담으로 마을만들기 체계화”

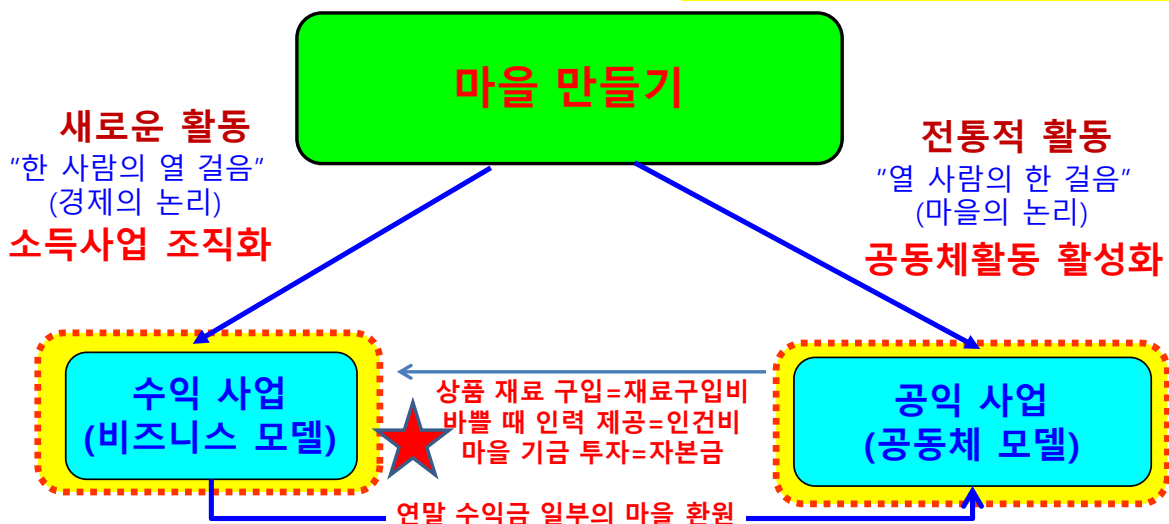


15

[참고] 현대적 농촌 마을의 성격에 대한 이해

농촌 마을의 인구 감소, 초고령화, 소득불균형 시대

공동체 사업과 경제사업은 명확히 구분하되 연계성을 강조해야 한다.



•마을은 전통적으로 상부상조하기 위한 조직이고 경제조직이 아니다.
•하지만 ...
→ 공동체 사업과 수익 사업의 차이를 알고, 공모사업을 진행해야 한다.

16

‘새로운 10년’ 의 3대 기본 방향

(1) 마을만들기의 산업화, 경제적 자립화

→ “마을과 지역의 자립, 자치 모색”

(2) 농촌 마을만들기의 전국 네트워크 중심공간화

→ “농촌 자치단체 모델 정립과 확산”

(3) 도시 마을만들기 지구(주민)와의 전면적 교류

→ “도농교류, 농산물 유통방식의 개선”

‘새로운 10년’ 의 2대 핵심사업

1. (경제) 로컬푸드 사업 : 농업회사법인 진안마을(주)

2. (공간) 마을만들기지원센터 : (사)마을엔사람

→ ‘선택과 집중’을 통해 작은 성과를 빨리 도출하는 길을 찾자.

17

진안마을(주) _ 북부마이산 ‘로컬푸드사업단’ 운영

친환경 학교급식, 로컬푸드 직매장, 직영 식당, 체험장



(사)마을엔사람 _ ‘마을만들기지원센터’운영



진안군의 경험 _ 마을과 마을의 협의체 구성 기본방향

1. 마을만들기의 전체 틀(숲)을 잘 이해하자.

→ 전체를 볼 줄 알아야 시행착오를 줄일 수 있다.

2. 마을의 작은 힘을 모아 공동의 협력방안을 찾자.

→ 아직은 작고 미약하지만 서로 힘을 합치면 큰 일도 할 수 있다.

3. ‘칸막이’를 극복하고 타 조직과 협력하자.

→ (1) 마을 스스로 할 일, (2) 협의회에서 마을을 지원해야 할 일, (3) 타 조직의 협조를 통해 공동으로 풀어야 할 일을 구분하자.

2. 마을협의회 구성과 효율적 운영 방향

[쟁점1] 마을협의회 구성 목적과 필요성

1. 왜 참가해야 하는가? 참가하면 무슨 도움이 되는가? 마을의 참여를 자극할 수 있는 ‘**동기 부여**’?

1) (**이익**) 마을의 필요 조사와 적절한 대응

- * 정보 제공, 상담 : 궁금점, 애로사항 등 – 선배 마을의 경험 전수
- * 새로운 사업 정보 : 농산물 판매, 농가공, 노인복지 등에 대한 정보
- * 이외에도 필요한 정보와 경험

2) (**명분**) 지역사회 대표성과 공익성 확보

- * 예산군 마을 발전에 기여하는 대표 조직으로 설립
- * 설립 과정이 투명하고 공개적일 것

3) (**재미**) 마을 참가 방법론의 개선

- * 의무감만이 아니라 참가하면 즐겁고 유익할 것

➔ 참여하고 싶고, 참여를 권유할 수 있는 조직이 되어야 한다.

[쟁점2] 책임에 따르는 권한 부여(확보)

2. 협의회 회원으로서 의무감만 강조할 것인가? 회원의 책임감에 수반되는 ‘권한 행사’?

- 1) (**책임**) 개인이 아닌 마을 대표로서의 의무사항
 - 마을 활동의 성실한 수행, 적극적인 회의 참여
 - 회원 회비 납부(마을 기금), 협의회 공동활동에 따른 분담금 제출 등
- 2) (**권한**) 공공적 활동에 대한 행정 지원
 - 회원 마을에 대한 사전, 사후 행정 사업을 우선 지원
 - 농식품부 창조적 마을만들기 사업(진입단계)을 신청할 수 있는 권한
 - 상근 간사의 배치 권한 : 혹은 지원센터 상근자의 간사 역할 수행 명시
 - 협의회 공동사업 지원 : 역량강화(해외연수 등), 농특산물 판매 등
 - 회원 마을에서만 신청가능한 소액 사업의 배분 권한 : 100만원 내외
 - 기타 협의회 내부 토론과 활동 경험을 통해 발굴

➔ 희생과 봉사에 따른 일정한 권한을 부여(확보)해야 권위가 생긴다.

23

[쟁점3] 마을 협의회 구성과 조직 체계

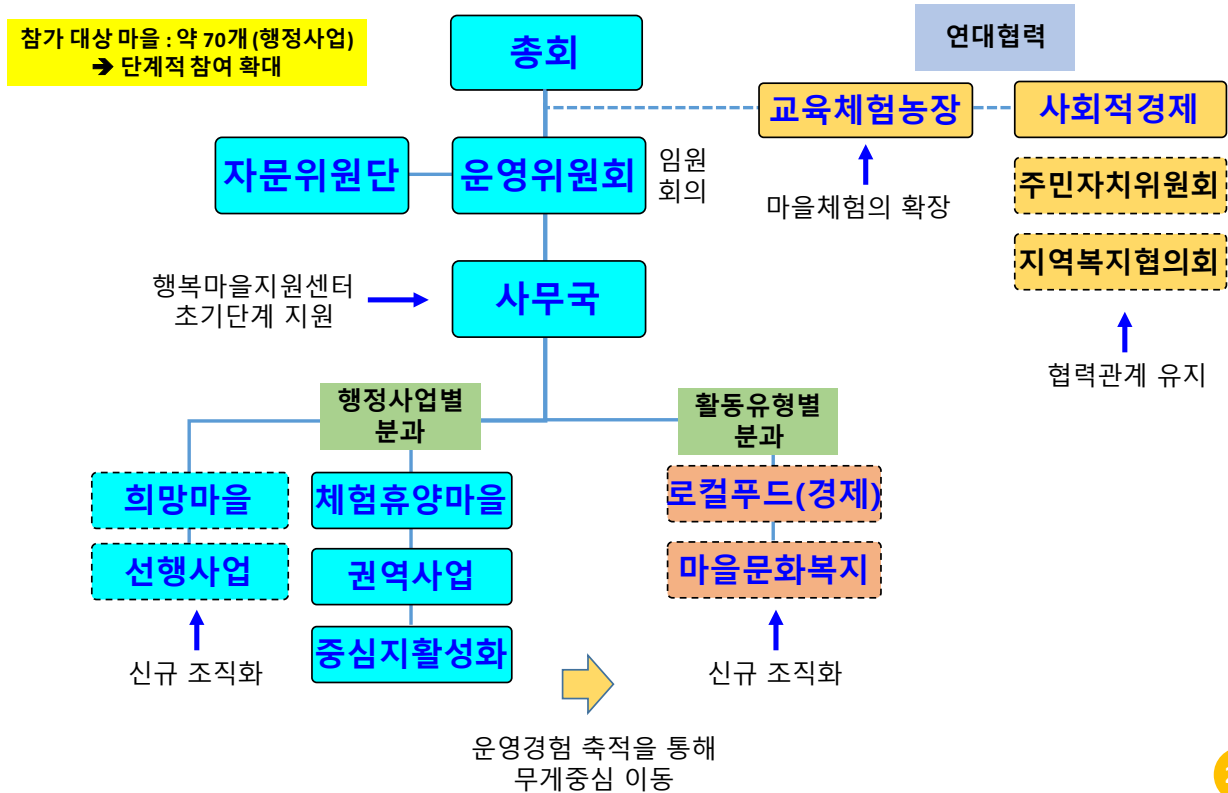
3. “바쁜 사람 더 바쁘게 한다”는 우려... 덜 바쁘고 효율적인 ‘조직, 회의체계’?

- 1) (**조직형태**) 임의단체, 비영리민간단체 – 법인화는 추후 검토
- 2) (**행정사업별 분과**) 당분간 정체성이 유사한 마을끼리 연계
 - (1) **체험휴양마을분과** : 선배 마을 역할 – 대외적으로는 협의회 성격
 - (2) **권역사업 + 중심지활성화사업분과** : 대규모 사업에 따른 집중
 - (3) **희망마을분과** : 현장포럼, 선행사업 등 신규 진입 마을의 참여 경로
- 3) (**활동유형별 분과**) 꼭 필요한 활동 유형 정리 → 단계적으로 도입
 - * (1) **경제 사업**, (2) **복지 사업** 영역을 우선 검토
 - * 마을 위원장의 관심 분야별로 접근 – 매년 재검토, 조정
- 4) (**회의 체계**) 전체회의(격월 1회), 임원회의(월 1회), 정기총회(연 1회)
 - * 당분간 전체회의 강화, 연 2회 이상 1박2일 숙박 워크숍 실시

➔ 회원 마을에 당장 도움이 될 수 있도록 시작하여 확대해 나간다.

24

[참고] 새로 구성하는 경우의 마을협의회 _예산군, 보령시, 천안시



25

[쟁점4] 회원의 의무사항과 자격 기준

4. 회원은 어떤 의무사항을 가져야 규율이 유지되나?
회원의 자격 기준은 개인이냐?, 마을이냐?

- 1) (**의무사항**) 책임성 강조. 단계적 확대
 - (1) 회원 회비 납부 의무화 - 마을 기금에서 통장이체를 원칙
 - (2) 회비 6개월 연체시 및 회의 연속 3회 불참시 회원 제명 등
 - (3) 정치적 중립 - 출마 혹은 선거운동시에는 탈퇴
- 2) (**자격기준**) '마을' 이름이냐?, '위원장' 개인이냐?
 - (1) 초기단계 : 마을 위원장 명의의 참여 중심
 - (2) 향후 : 위원장 개인이 아닌 '마을' 이름으로 전환 - 협의체 명칭 포함

[참고] 진안군 마을만들기지구협의회 회원자격 규정 (2012년)

제5조(회원의 자격) ...

진안군의 마을만들기 사업지구로서

추진위원회 설립과 마을규약 제정, 주민 공동활동 추진 등 최소한의 활동 여건을 갖춘 지구로 하며, 마을 추진위원장 1인이 마을회의를 거쳐 위임을 받아 대표로 참가하여 의사결정권을 행사하며, 다음 각 항에 해당하는 행정 사업이 신규로 지정되는 사업지구의 마을위원장은 새롭게 참여할 자격이 주어진다.

1. 진안군 으뜸마을가꾸기 사업 지구
2. 농림수산식품부 녹색농촌체험마을 및 마을종합개발사업 사업지구
3. 농촌진흥청 전통테마마을 사업지구
4. 산림청 산촌생태마을 사업지구
5. 행정안전부 정보화마을, 살기좋은지역만들기 사업지구
6. 전라북도 맛체험마을, 향토산업마을만들기 사업지구
7. 기타 국도비 지원으로 이루어지는 마을만들기 사업지구로서 본 협의회 정기 또는 임시총회에서 타당성이 인정되는 사업 지구

➔ 모든 마을에 열려 있지만 '문턱'이 있는 회원 자격을 규정해야 한다.

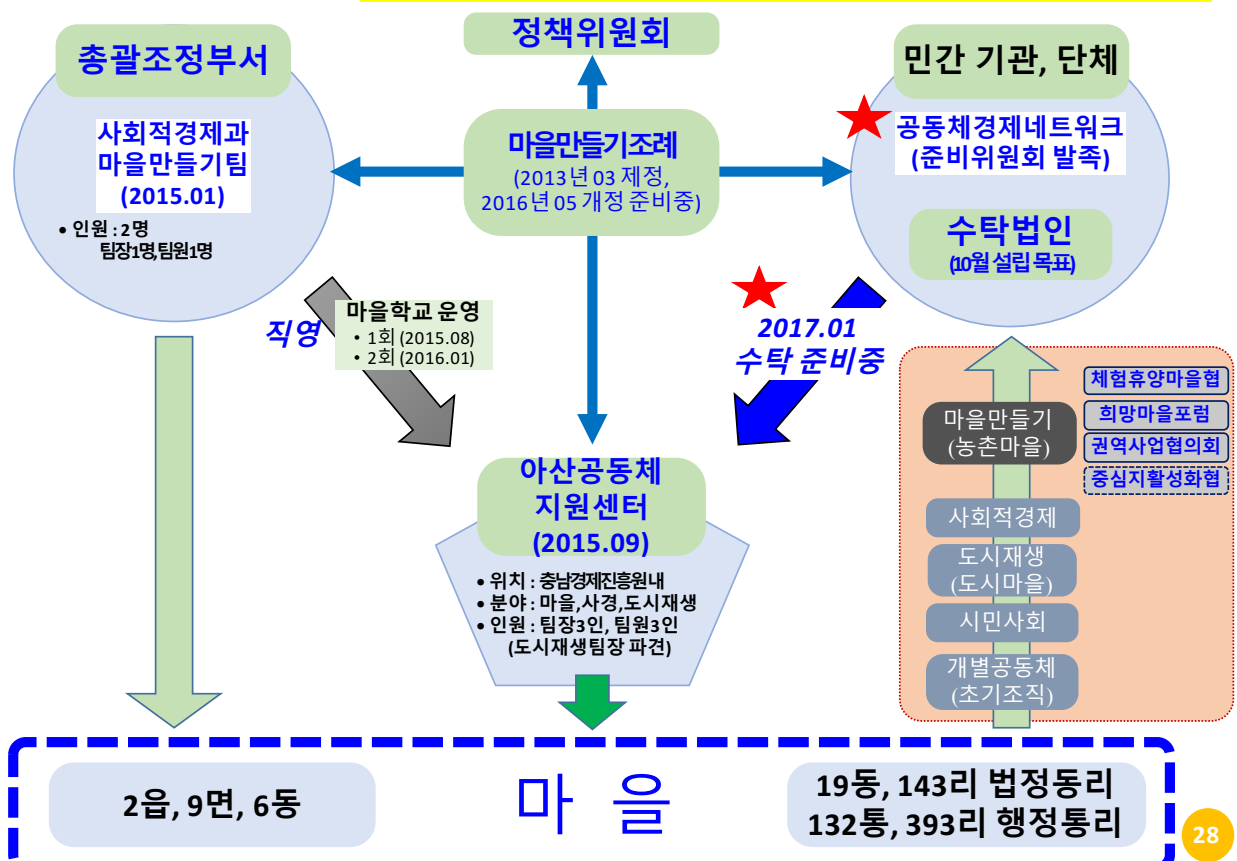
26

3. 충남 시군별 마을협의회 구성 상황

27

아산시

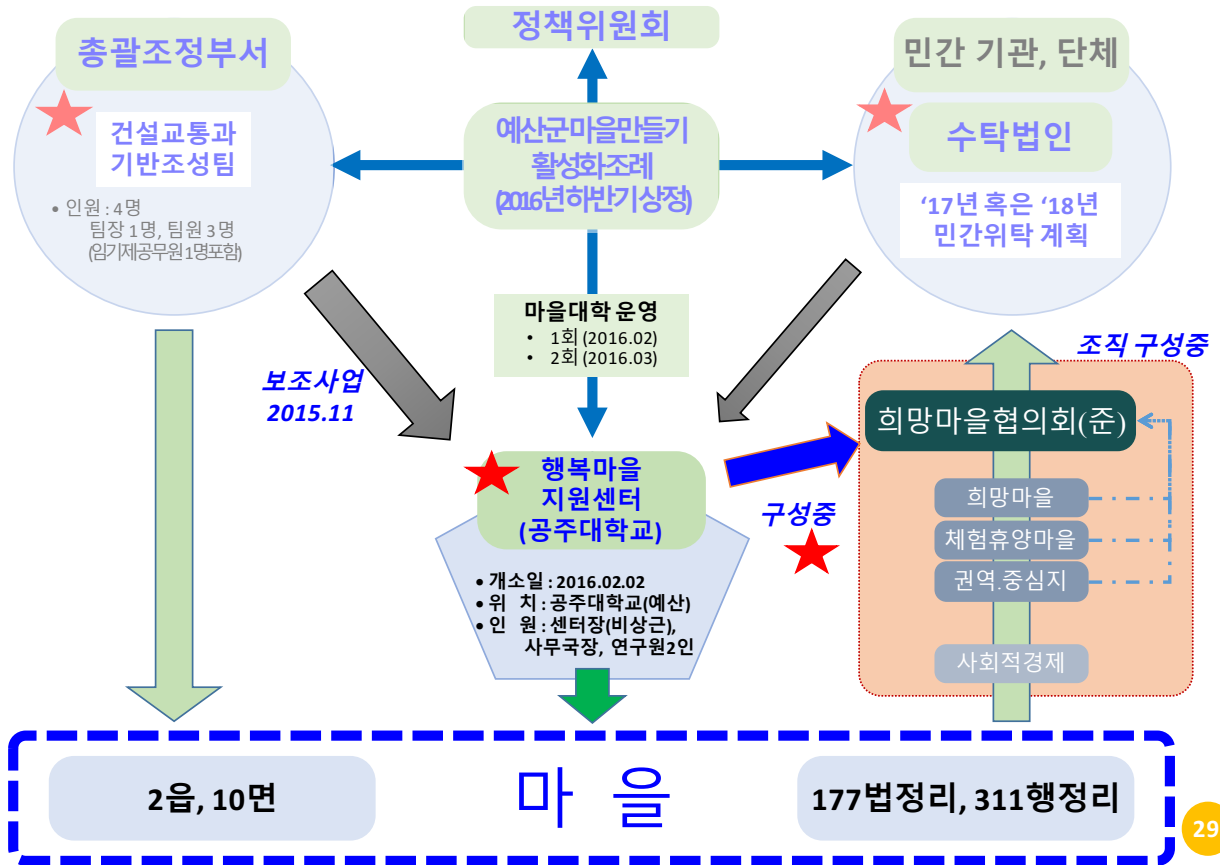
→ 농촌 마을만들기의 사업별 협의체가 '공동체경제 네트워크'로 결합하는 단계



28

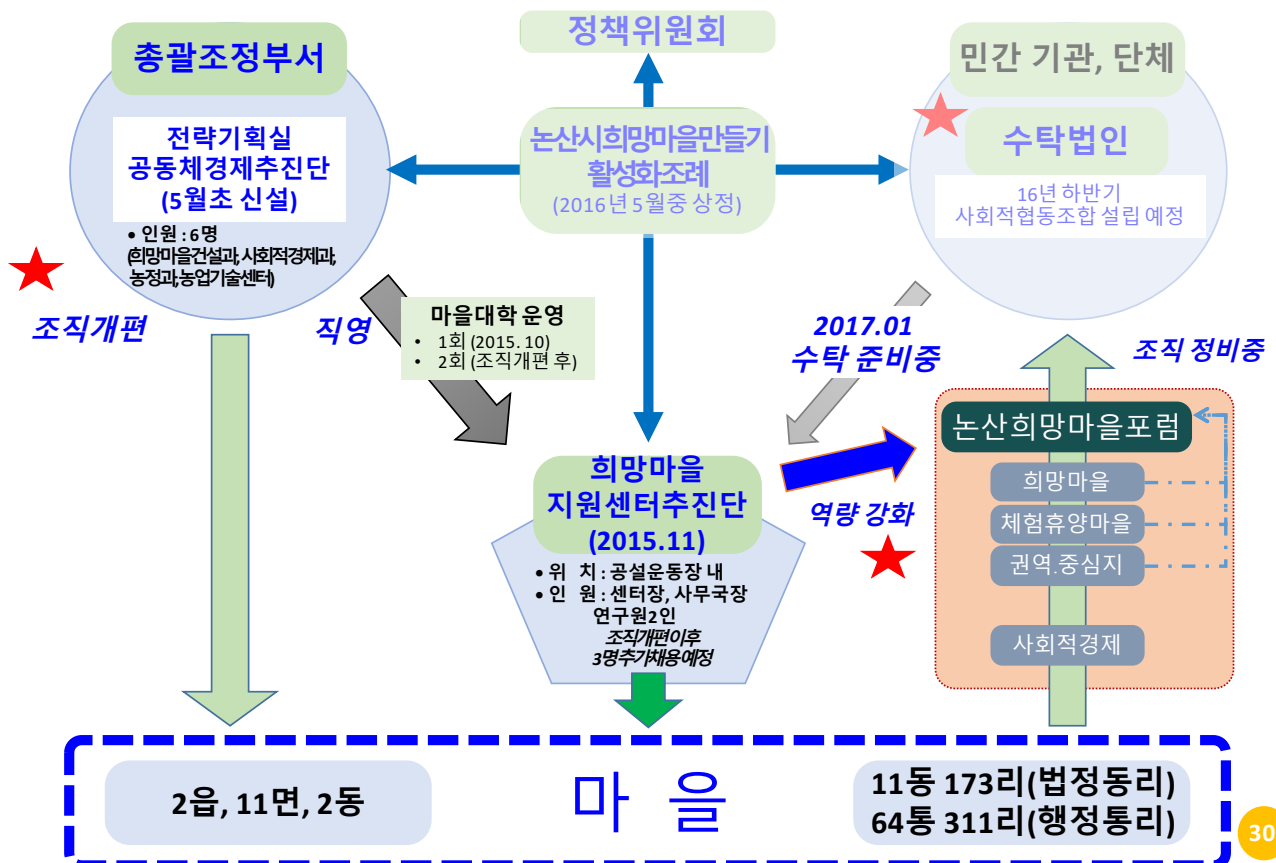
예산군

→ 농촌 마을만들기의 마을 협의체가 사업조직을 분과로 하여 구성되는 단계



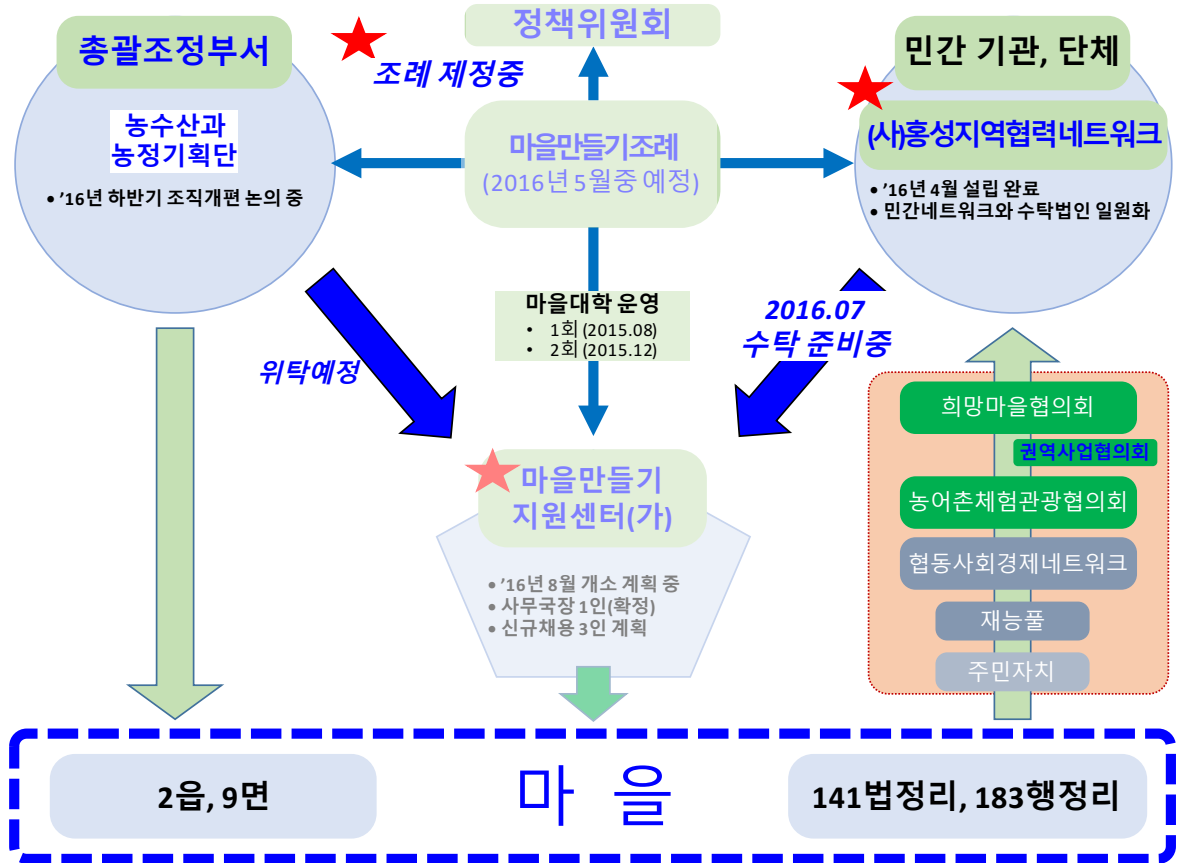
논산시

→ '논산희망마을포럼'의 역량을 강화하여 전체 마을 협의체로 발전하는 것을 논의중인 단계



홍성군

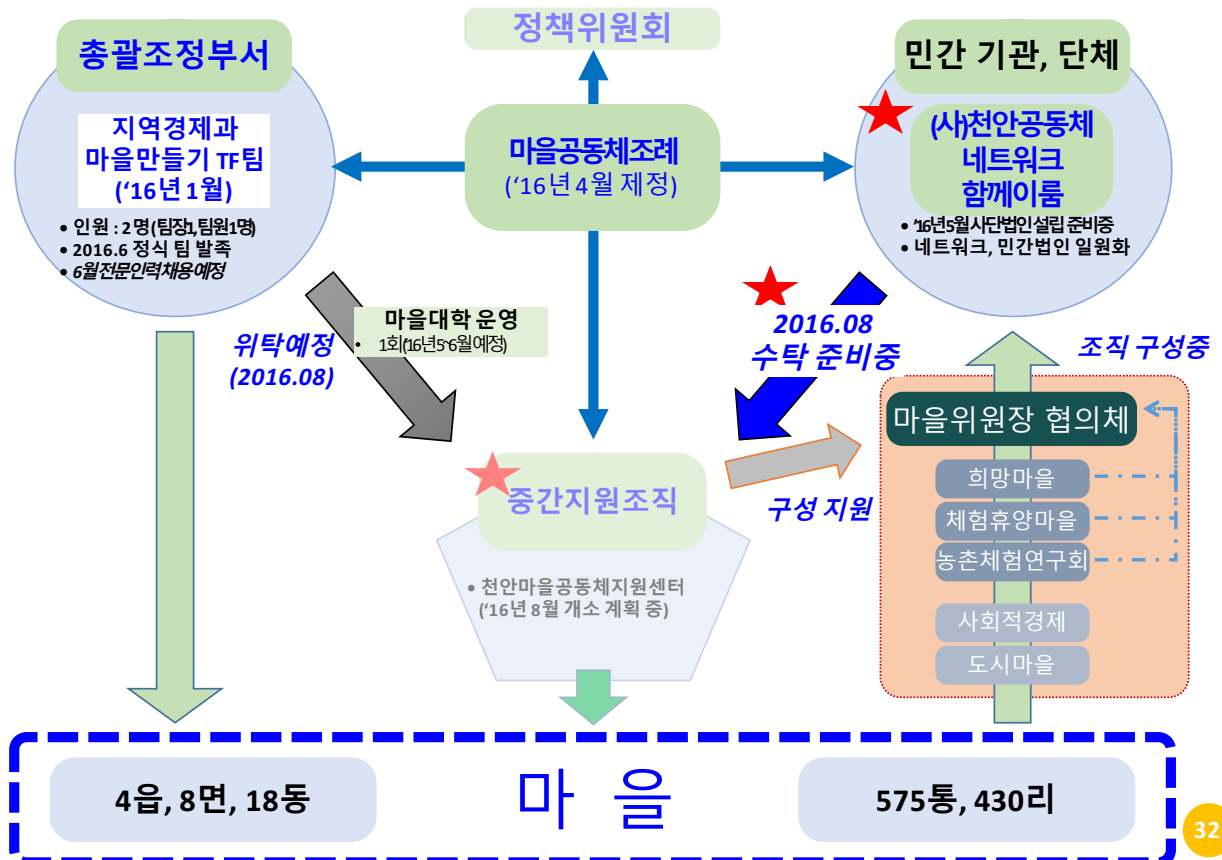
→ 희망마을협의회와 농어촌체험관광협의회, 권역사업협의회가 참여하는 (사)홍성지역협력네트워크를 설립한 단계



31

천안시

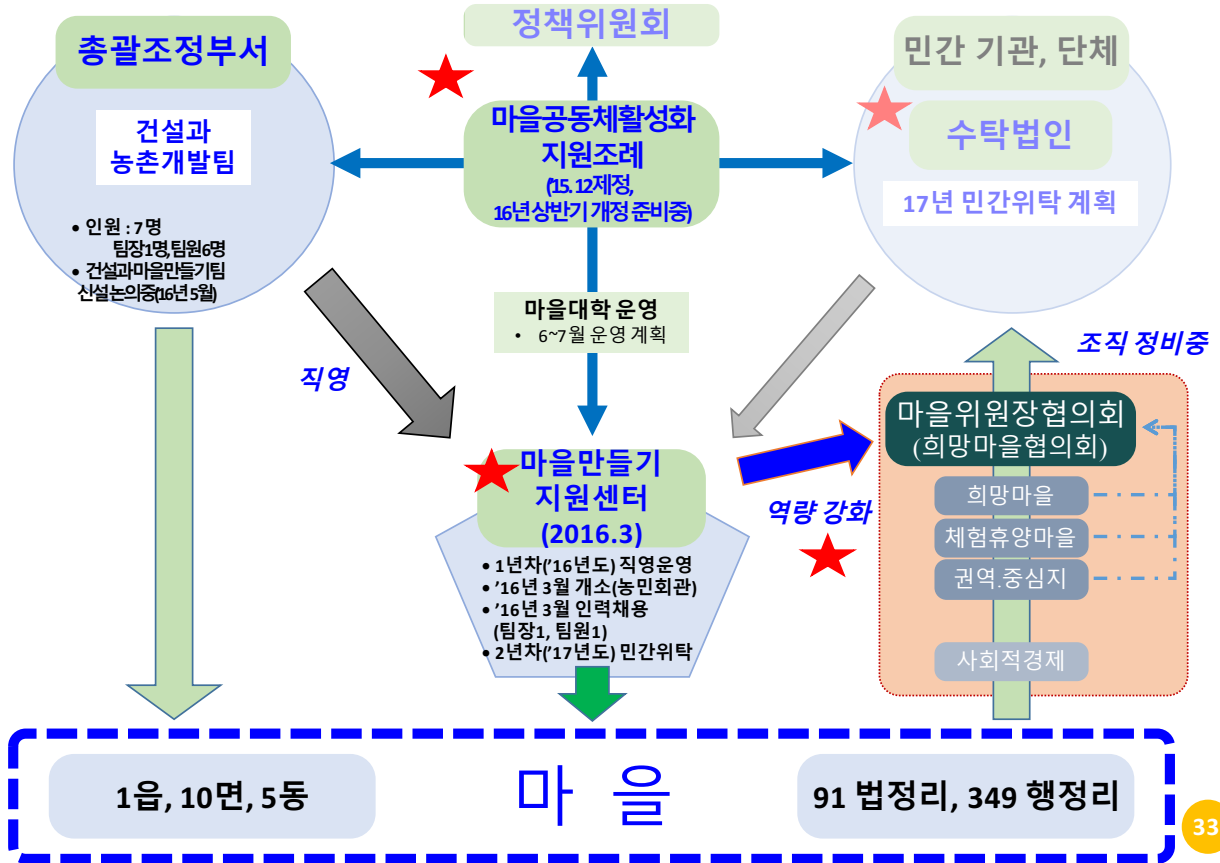
→ 일부 마을대표가 참여하여 (사)공동체네트워크를 설립하고 중간지원조직을 수탁받아 마을 협의체를 구성해가려는 단계



32

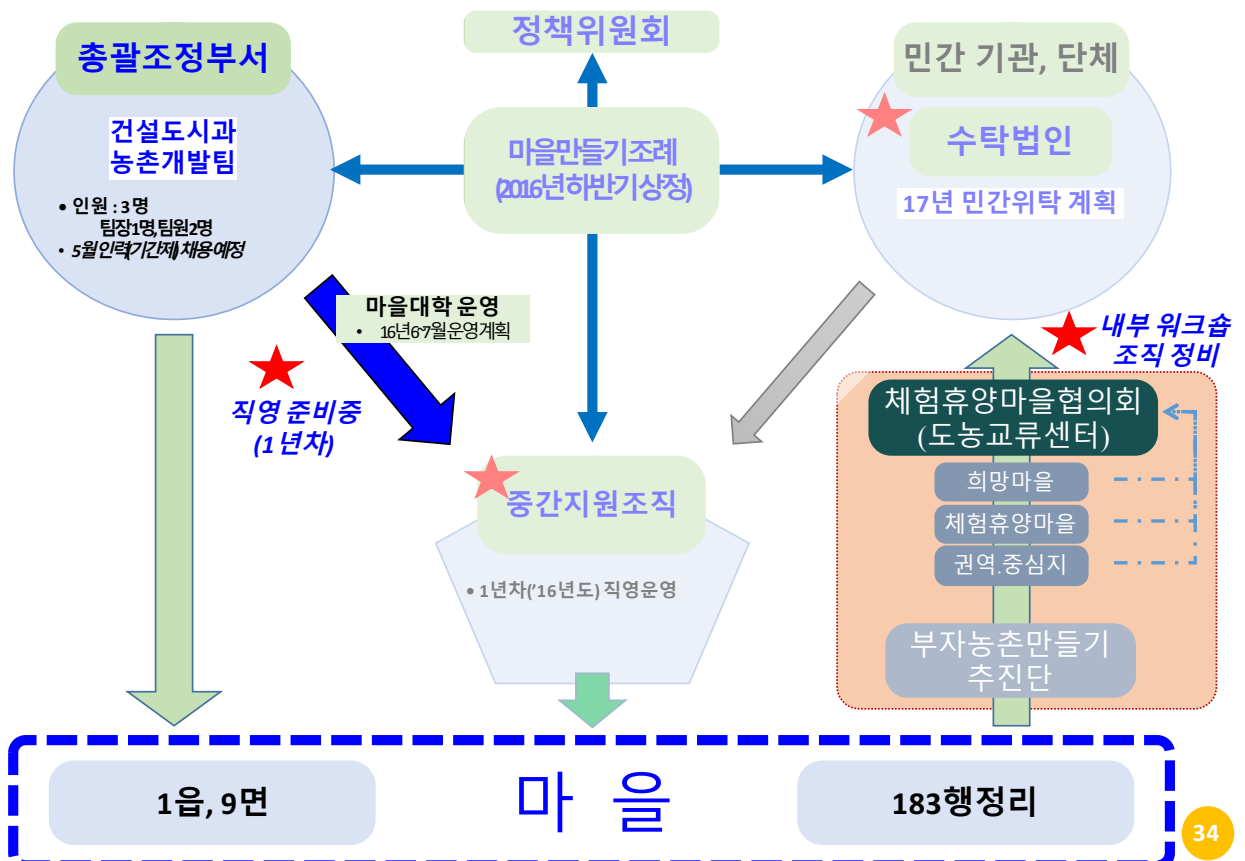
보령시

→ 마을위원장협의회가 조직을 정비하면서 전체 마을의 대표성을 확보하기 위해 준비하고 있는 단계



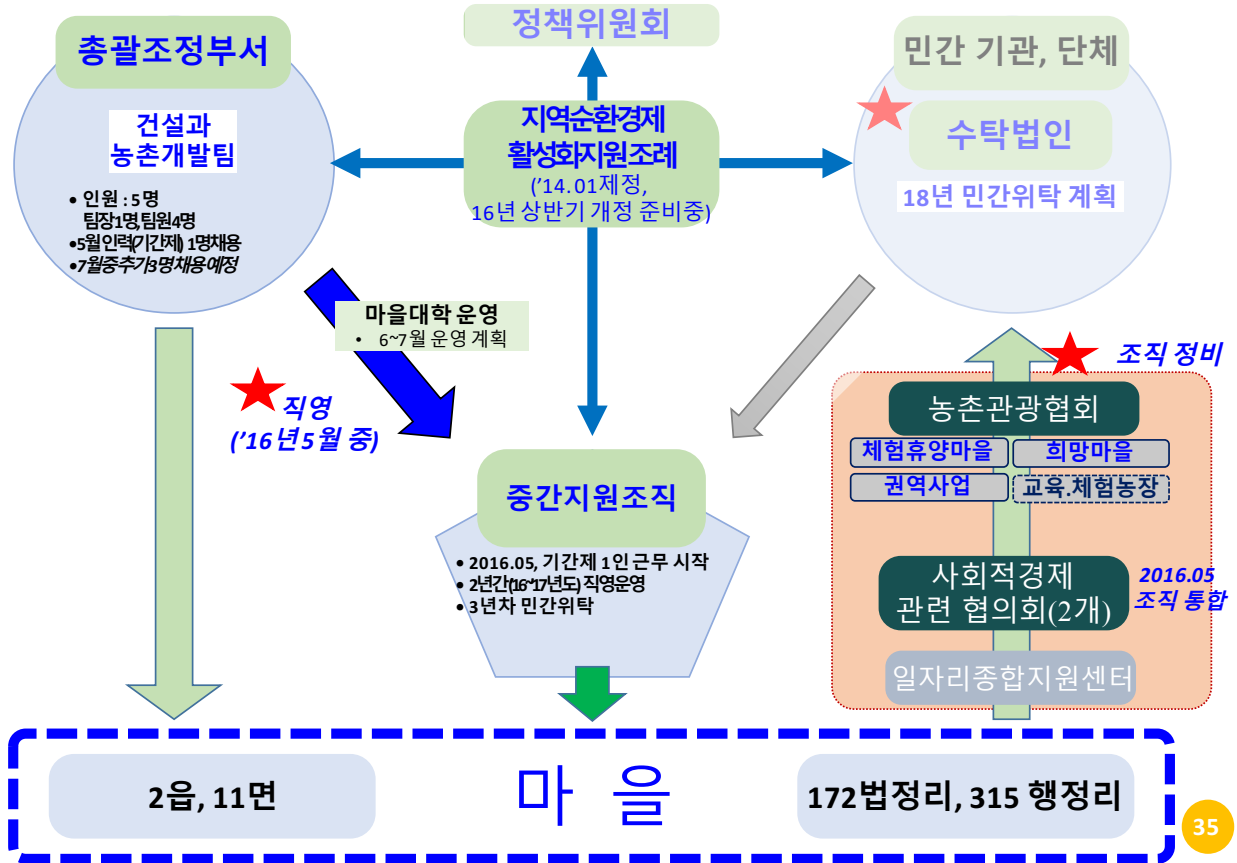
청양군

→ (사)체험휴양마을협의회(도농교류센터)가 조직 확대를 통해 전체 마을의 대표성을 확보하기 위해 검토하고 있는 단계



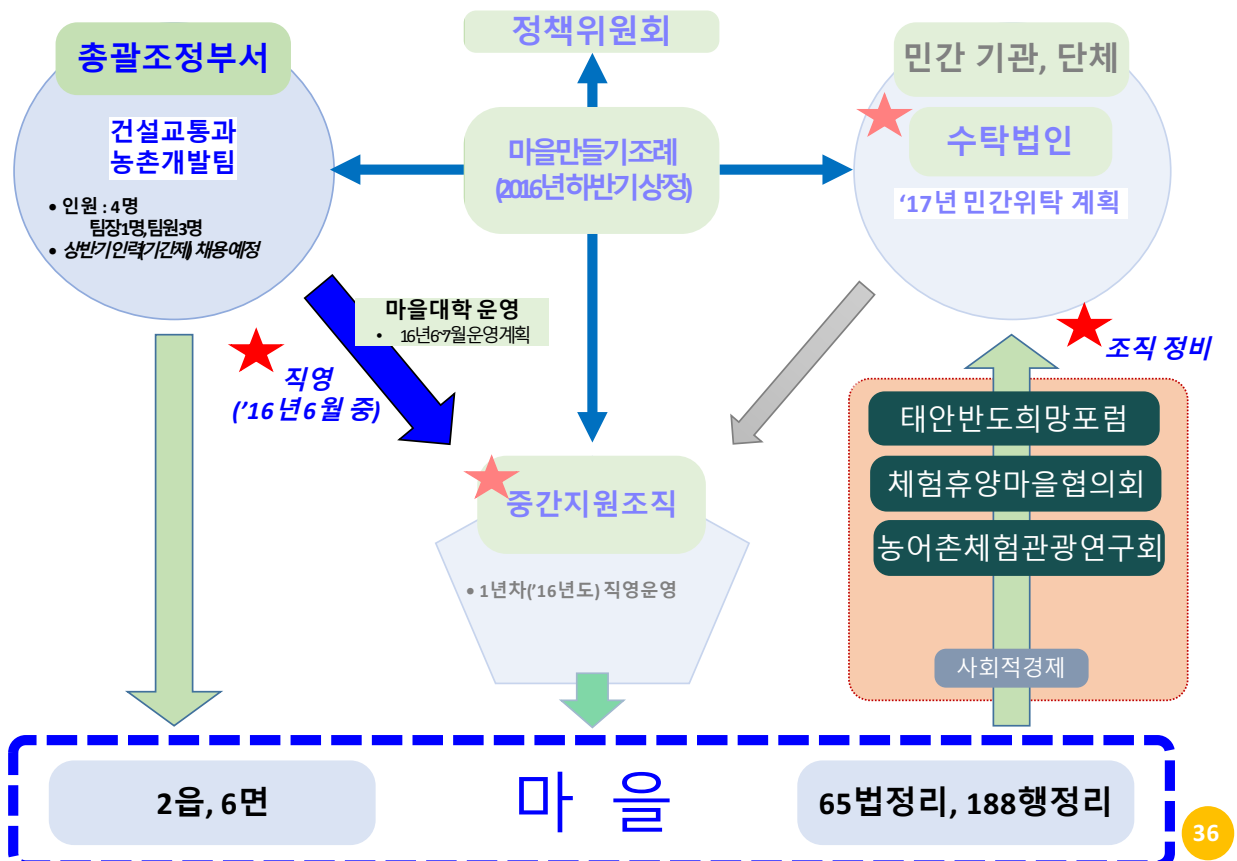
서천군

→ 일부 마을이 참가하는 농촌관광협회의 정체성을 강화하고 전체 마을협의체를 어떻게 구성해야 할지 검토해야 하는 단계



태안군

→ 3개의 마을협의체가 정체성을 명확히 하면서 상호관계를 정립하고 전체 마을협의체를 어떻게 구성해야 할지 검토해야 하는 단계



[참고] 마을만들기지원센터와 수탁법인

민간 위탁, 통합형 지원센터 설치·운영을 위한 몇 가지 전제 사항

- 행정 직영 센터는 인건비 활용, 수익성 개척, 유연한 운영 등의 측면에서 비효율적이라는 한계 반영
- 시군마다 여러 지원센터를 분리, 설치하기 어렵다는 현실을 반영 : 특히 마을만들기, 사회적경제

(1) 행정 업무 및 조직 정비 : 통합형 중간지원조직 운영의 전제 (조례 명시 사항)

- 총괄조정 부서의 신설 : 건설교통과 기반조성팀의 업무분리와 전담팀 신설
- 행정 업무협조 TF팀 운영 : 행정협의체의 위상과 역할 강화
- 협업 전문가 배치 : 전문직위제 도입 + 전문계약직 공무원 채용 등

(2) '마을만들기위원장협의회' 조직 구성 : 당사자의 협의체로 마을 주민 대변

- 체험휴양마을분과 : 선배 마을로서 선도적 활동
- 권역사업분과 + 중심지활성화사업분과
- 희망마을분과 : 현장포럼, 선행사업 등 신규 진입 마을의 참여

(3) 관련 민간 영역의 연대 협력체계 구축 : 통합형 중간지원조직 운영의 전제

- 마을공동체(농촌)+사회적경제+농촌체험+동네자치(읍내)+사회단체 등
- 도농교류센터 역량 강화 + 관련 영역과의 협력 경험 축적 → 단계적 확대

[참고] 민간 네트워크의 구성 방법 (일반 모델) _ 지역 특성과 논의 반영

- (1) 명칭 : 마을만들기(공동체)와 사회적경제 등의 영역을 포괄하는 명칭
 - 예시) 지역협력네트워크(홍성), 공동체경제네트워크(아산),
 공동체네트워크 함께이룸(천안) 등
- (2) 조직 형태 : 임의단체, 비영리민간단체, 사단법인, 사회적협동조합 등
 - 수탁법인과 분리형 : 임의단체 권장(아산시_토론중)
 - 수탁법인과 일체형 : 사단법인(홍성군, 천안시) ← 설립의 용이성 반영
- (3) 구성방식 : 관련 활동 영역의 구분과 협의체에서 선출하는 대의원 방식
 - 관련 영역 : 마을만들기 + 사회적경제 + 주민자치(도시 마을) + 사회단체 등
 - 대의원(=회원)수 : 지역 활동의 비중을 고려하여 차등 배분 - 총 20~30명 규모
 - 임원(=공동대표=수탁법인 이사) : 각 영역별 대표자 선출
- (4) 주요 사업(고유) : 정보 공유에서 출발하여 상근자 확보 이후에 단계적 발전
 - 핵심 사업 : 단체간 주요 정보의 공유, 정책위원회 참여를 통한 의견 반영
 - 부대 사업 : 연1회 주간 행사, 연대 행동(농민단체, 지역복지, 평생학습 등)

39

[쟁점] 마을만들기 + 사회적경제의 민간네트워크 구축과 수탁법인 설립 방향

- (1) 기본 방향
 - A. 마을만들기위원장협의회 → 신규 구성. 법인 설립 주도
 - B. 사회적경제조직의 협의체 → 별도로 신규 구성 ← 사업 성격의 차이
 - C. 6차산업, 귀농귀촌, 농촌체험 조직까지 포괄하는 방식으로 민간네트워크 제안
- (2) 구성방식 : 관련 영역 구분 + 협의체 대의원 방식 - [부록] 타 지역 사례 참고
 - 관련 영역 : 마을만들기 + 6차산업 + 귀농귀촌 + 사회적경제 + 기타 등
 - 대의원(=회원)수 : 지역 활동의 비중을 고려하여 차등 배분 - 총 20~30명 규모
 - 임원(=공동대표=수탁법인 이사) : 각 영역별 대표자 선출
- (3) 형태와 명칭 : 마을만들기와 사회적경제 등의 영역을 포괄하는 명칭
 - A. 민간 네트워크와 수탁 법인의 '일치형' : 홍성군 방식 - [부록] 사례 참고
 - B. 명칭 : 예시) 예산군 공동체경제네트워크
- (4) 조직 형태 : 사단법인 혹은 사회적협동조합
 - A. 마을만들기위원장협의회 - 비영리민간단체 권장 ← 충남도 설립 신고
 - B. 민간네트워크=수탁법인 : 사단법인 권장 ← 설립의 용이성 반영

(5) 주요 사업(고유) : 정보 공유에서 출발하여 상근자 확보 이후에 단계적 발전

A. 법인 고유 사업

- 핵심 사업 : 단체간 주요 정보의 공유, 정책위원회 참여를 통한 의견 반영
- 부대 사업 : 연1회 주간 행사, 연대 행동(농민단체, 지역복지, 평생학습 등)

B. 수탁사업 : 조례에 근거한 중간지원조직 수탁 사업

C. 수익사업 : 계약에 의한 주민교육, 마을컨설팅, 조사 연구용역

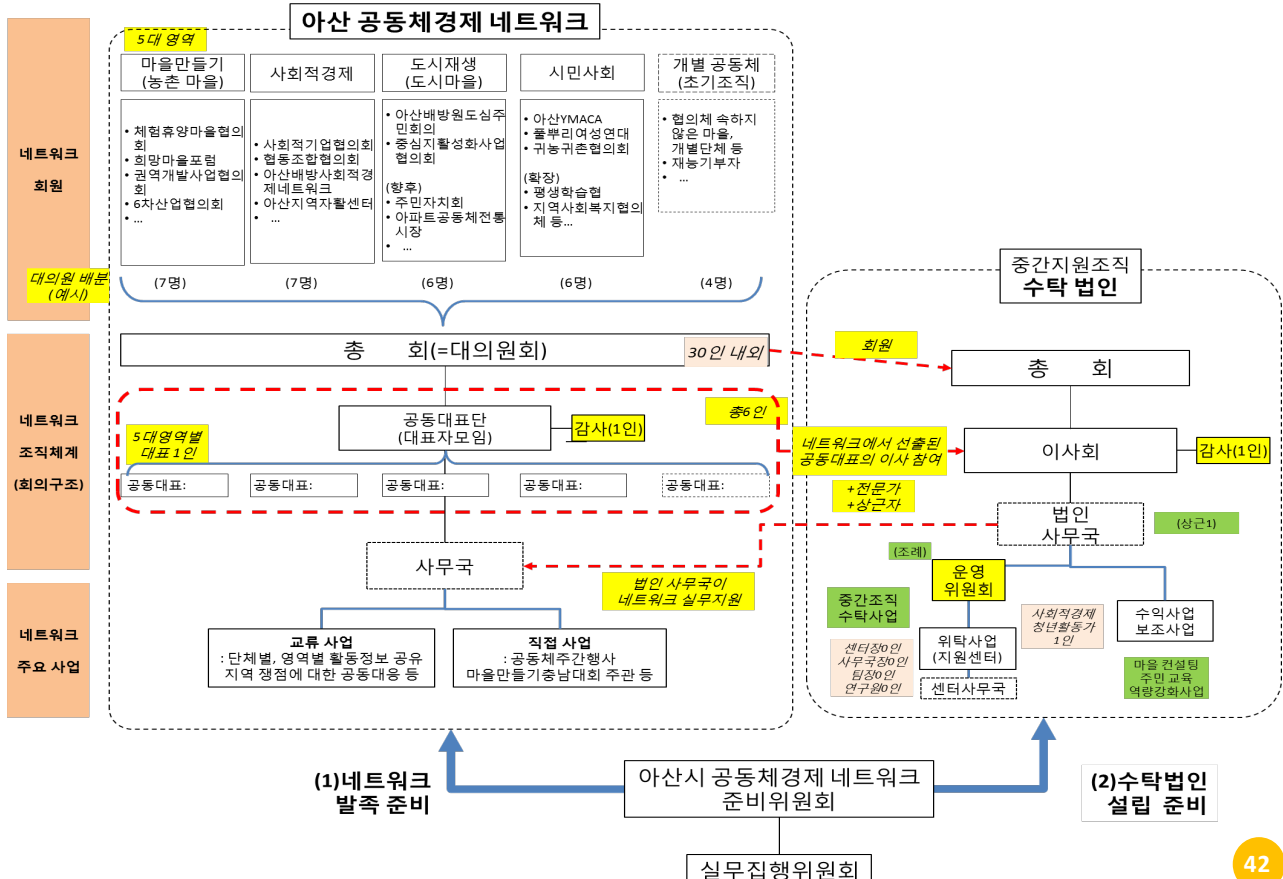
D. 기타 보조사업 : 지역역량강화사업, 농촌관광해설사, 귀농귀촌 상담 등

(6) 추진 일정 : 내부 공동학습을 통한 역량 강화

- 임원 회의를 통해 상호학습과 기본방향 협의 시작 – 민간 당사자 협의
- 제1회 **마을대학** 개최 : 마을 협의체에 대한 마을 리더의 공감대 확보
- 제2회 **마을대학** 개최 : 마을만들기 지원 시스템 워크숍
 - 리더 역량 강화, 행정 지원체계 정비, 민간 네트워크 구축, 조례 제정 등
- 마을만들기 조례 제정
- 제3회 **마을대학** 개최 : 민간 네트워크 구축과 수탁법인 설립 워크숍

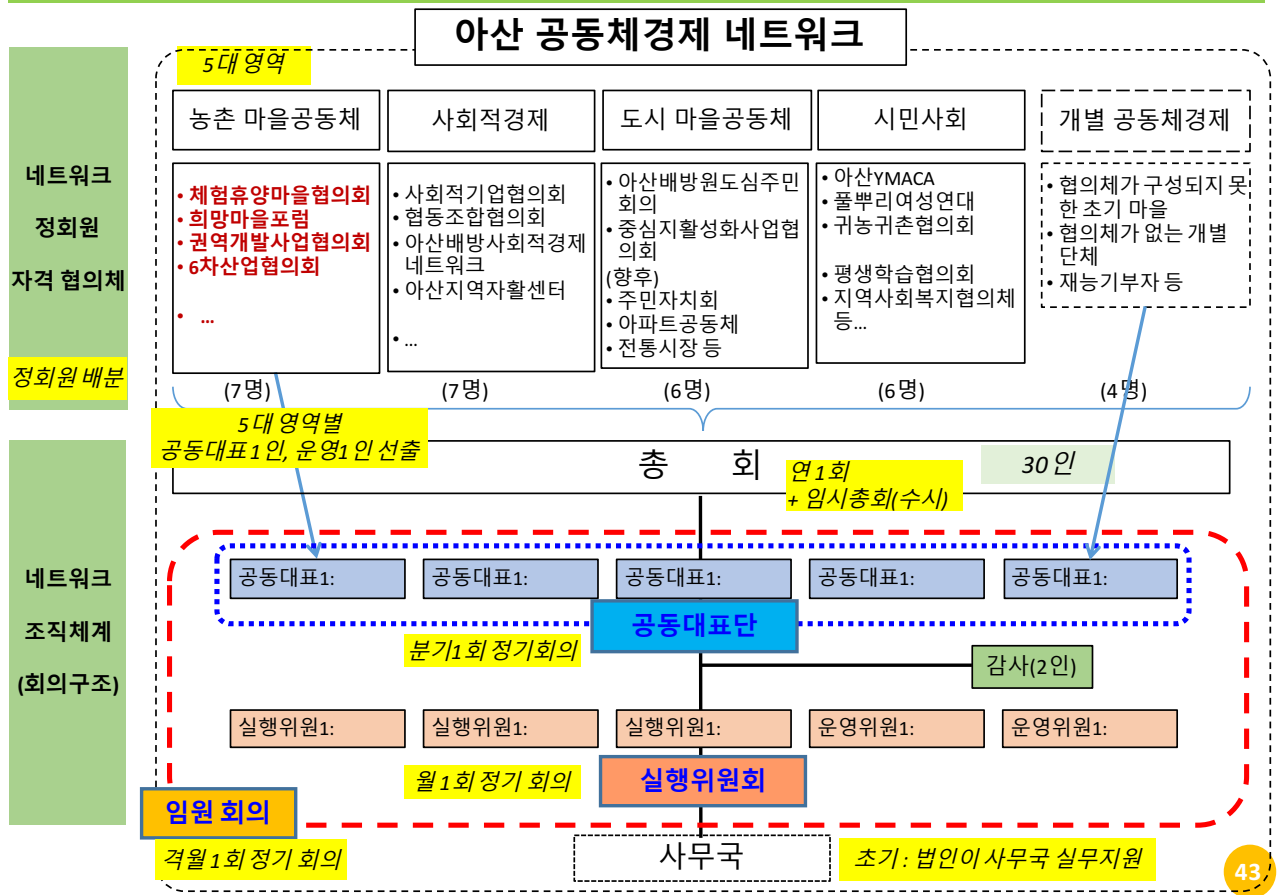
41

[참고] 아산시 민간네트워크 구축과 수탁법인 설립 방향(안) _ 2016.05.19 현재



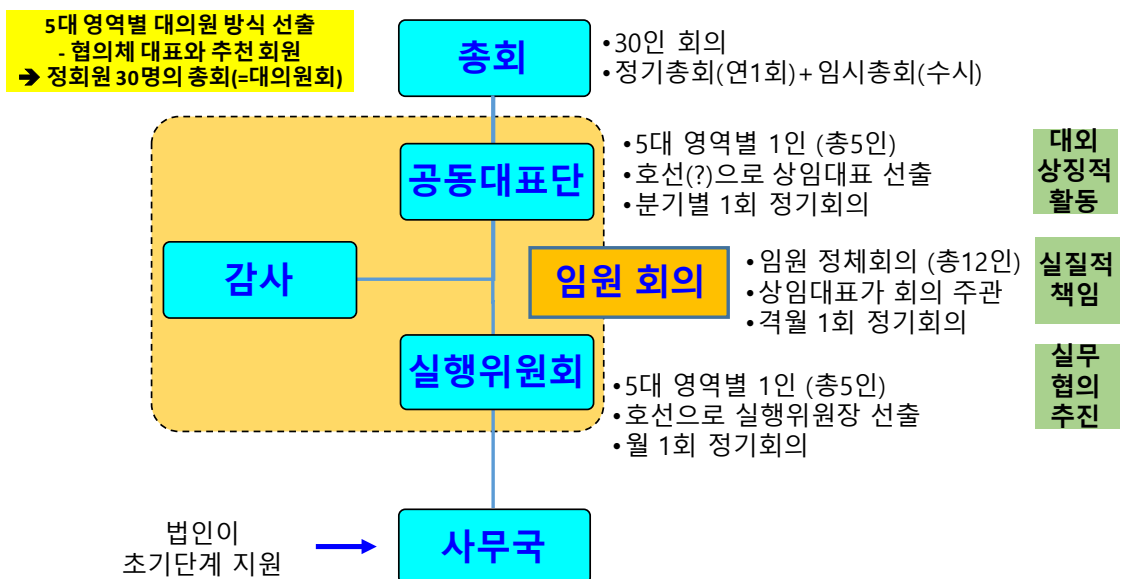
42

[참고] 아산시 민간네트워크 설립 방향(안) _ 2016.06.16 현재



아산시공동체경제네트워크 조직도(안)

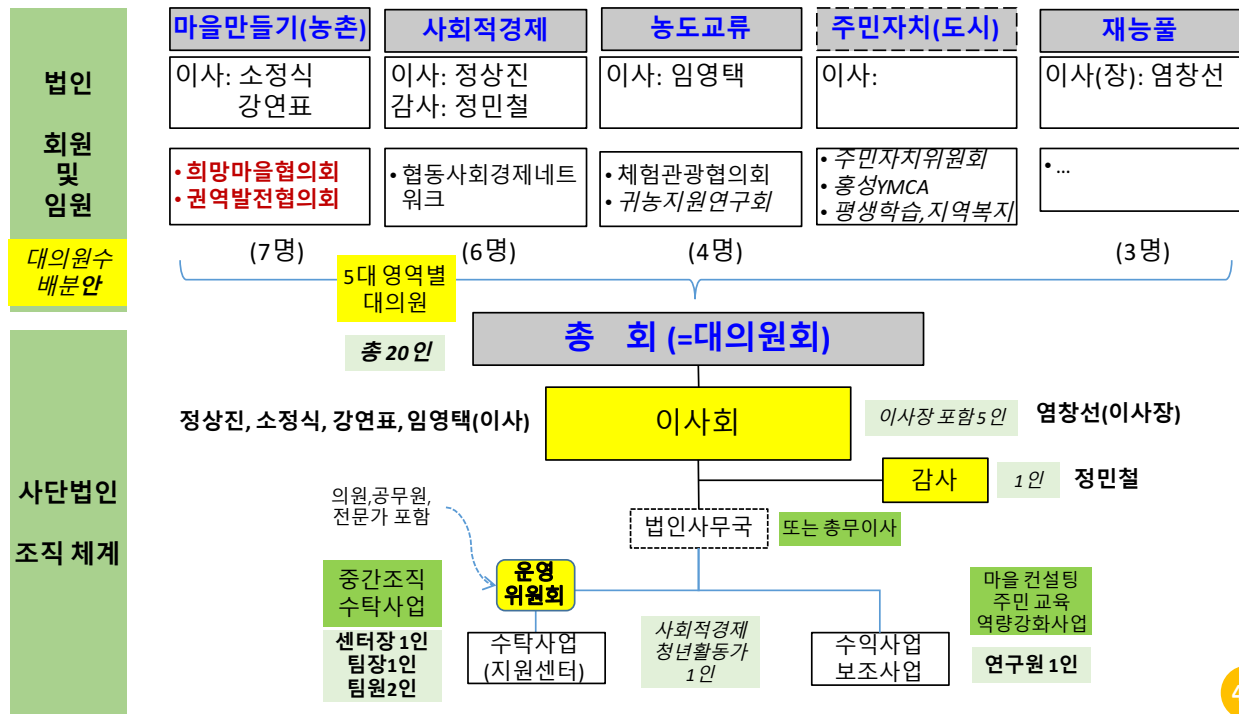
→ 2016. 7. 14 설립총회 개최



(사)홍성지역협력네트워크의 구성과 조직체계 _ 2016.05.12 출범

[구성 원칙과 방향]

- 각 영역별 대표성을 고려하고 민주적 운영을 위해 대의원 방식으로 선출
- 네트워크 조직과 수탁법인이 일치하여 출발하지만 향후 분리 가능
- 법인 활동의 목표는 개별 마을과 조직의 강화, 연대와 협력 활성화
- 수익사업 영역을 확대하면서 법인 자체 역량을 지속적으로 강화



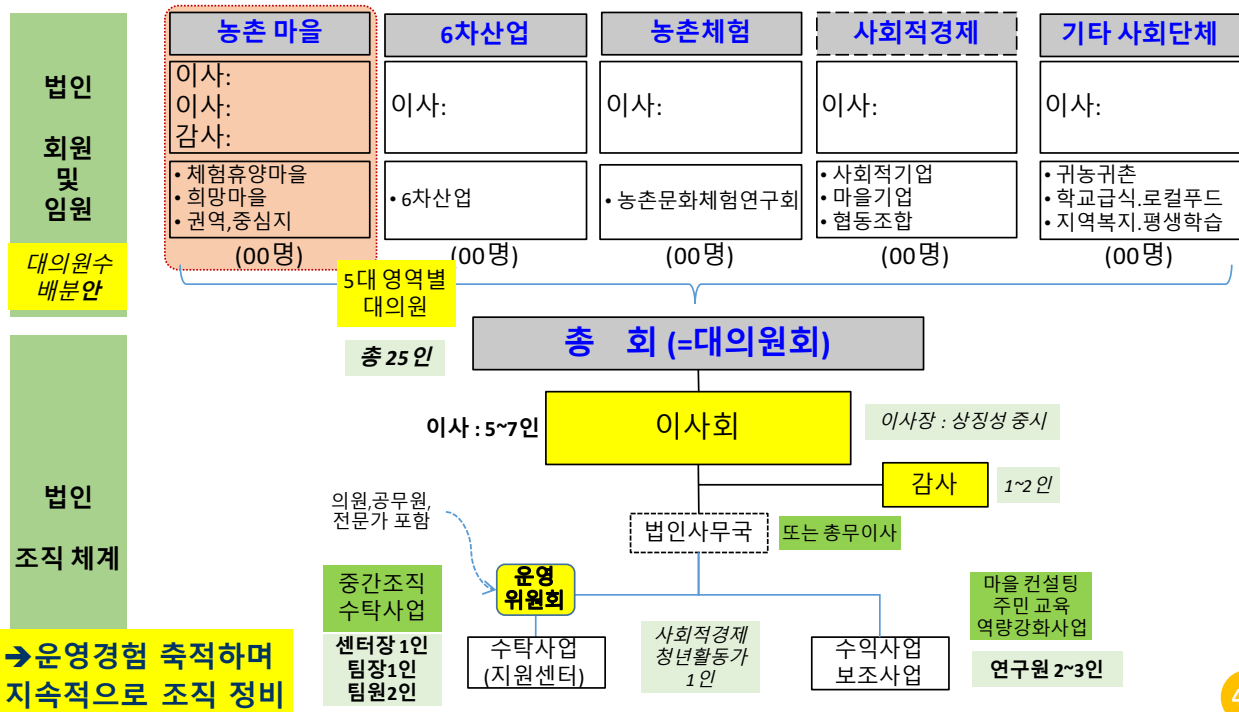
45

[참고] 예산군 민간네트워크 구축과 수탁법인 설립의 형식(예시)

[구성 원칙과 방향]

- 각 영역별 대표성을 고려하고 민주적 운영을 위해 대의원 방식으로 선출
- 네트워크 조직과 수탁법인이 일치하여 출발하지만 향후 분리 가능
- 법인 활동의 목표는 개별 마을과 조직의 강화, 연대와 협력 활성화
- 수익사업 영역을 확대하면서 법인 자체 역량을 지속적으로 강화

→ 예산군 현실에 바탕하여 조직 구성방식을 중심으로 검토바람



→ 운영경험 축적하며 지속적으로 조직 정비

46