

## 1. 통계로 보는 Economic 프리즘

- 일본 자동차 & 전기전자산업의 구조조정, 어떻게 진행되는가?
- 충남지역 산업단지 일반현황과 시군별 분포! 어디까지 알고 있나요?

## 2. 경기종합지수

## 3. 충남경제뉴스

- 충남경제뉴스

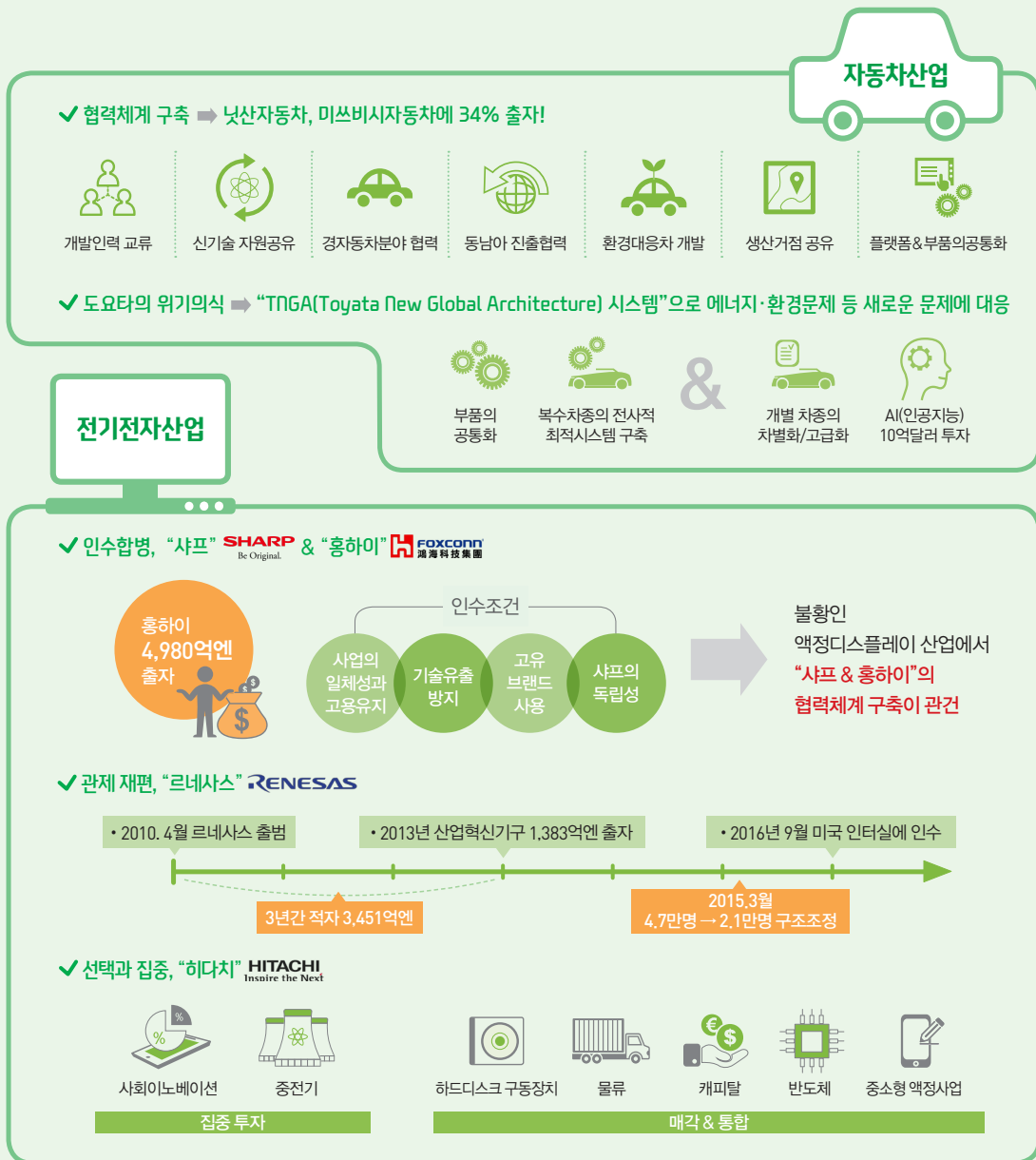
## 4. 부록

- 통계표

November 11  
2016.

ISSN 2093-0844

## 일본 자동차 & 전기전자산업의 구조조정, 어떻게 진행되는가?



## Contents

2016. 11 NOVEMBER

### 03 총괄

### 04 통계로 보는 Economic 프리즘

05 일본 자동차 & 전기전자산업의 구조조정,  
어떻게 진행되는가?

06 충남지역 산업단지 일반현황과 시군별 분포!  
어디까지 알고 있나요?

### 08 경기종합지수

### 09 충남경제뉴스

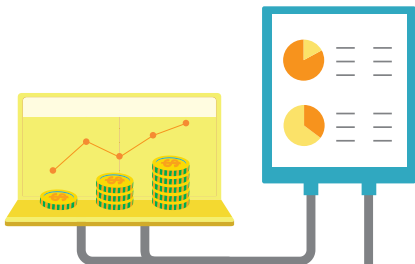
### 15 부록

16 1. 국내 주요 경제지표

17 2. 충남 주요 경제지표

19 3. 충남 부문별 경제지표

34 4. 주요 해외경제지표



ISSN 2093-0844

발행인 안희정 · 강현수

편집위원장 김하균 · 김양중

집필진 | 총괄 | 김양중 | 경제동향 | 백운성, 이민정, 김혜정 | 경제일지 | 정은택, 김혜진

발행처 충청남도 · 충남연구원

연락처 (041)840-1165

편집위원 김현철 · 신동호

주소 충청남도 공주시 연수원길 73-26

팩스 (041)840-1129

월간 충남경제의 세부파일은 충청남도(<http://www.chungnam.net>)와  
충남연구원(<http://www.cni.re.kr>)홈페이지에서 다운로드하실 수 있습니다.

# CHUNGNAM



최근 충남의 경제동향은

지역 주력산업인 자동차 산업의 생산이 감소하고  
재고가 증가하는 모습이며, 수출입의 감소폭이  
완화되고 있으나 뚜렷한 개선 조짐이 나타나지 않음.  
또한 고용은 순탄한 모습을 보이고 있으나 산업별로  
보면 제조업은 위축되고 상대적으로 생산성이  
낮은 서비스업이 고용 증가를 견인하는 모습임.

# ECONOMIC TRENDS

대외적으로는

미국의 새 행정부의 경제정책 방향과 일본의 구조개혁,  
EU의 결속력 약화, 중국의 부채부담과 공급측 개혁 등의  
불확실성이 존재하고 있어 충남의 대외거래에 뚜렷한  
방향을 제시하기 어려움.

또한 충남 경제의 지대한 영향을 미치는 중국의 중간재  
수입 감소가 가시화되면서 중간재가 주요 수출품목인  
충남의 경기회복을 더디게 만들 수 있음.



# 충남경제동향 총괄

경기종합지수 (9월, 2010=100)	동행지수 순환변동치	101.0	전월차(p)	1.0		현재 경기는(동행) 개선, 향후 경기도(선행) 개선 전망
	선행지수 순환변동치	101.5	전월차(p)	0.2		
생산활동 (9월, 계절조정, 2010=100)	생산지수	121.4	전월비(%)	2.0		2개월 연속 전년동월대비 자동차의 생산이 부진한 가운데 재고도 늘어 나는 모습, 다만 금속가공, 기계장비, 전자부품·컴퓨터·영상음향업종은 생산이 증가함
	출하지수	124.5	전월비(%)	1.7		
	재고지수	140.2	전월비(%)	2.1		
기업 BSI 업황지수 전망 (11월)	제조업	76	전월차(p)	-		기업들의 경기전망은 대체로 현재의 상태를 크게 벗어나지 않고 유지하거나 약간의 변동성이 나타는 모습임
	비제조업	66	전월차(p)	-1		
소비 (9월)	대형소매점 불변지수	156.5	전년동월비(%)	-1.9		가전제품의 소비는 증가하였으나 화장품, 음식료품, 의복 등의 소비는 감소함
물가 (10월, 2010=100)	소비자	109.8	전년동월비(%)	1.1		신선식품 물가가 2개월 연속 크게 상승하며 전체 소비자물가 상승을 견인, 전반적으로 1%를 상회하는 모습임
	생활물가	106.8	전년동월비(%)	0.8		
대외거래 (10월, 백만불)	수출	6,113	전년동월비(%)	-0.6		감소세를 유지하던 수출의 감소폭이 완화되는 모습을 보였으나 지난달 증가했던 수입이 다시 감소하며 뚜렷한 개선세가 나타나지 않음
	수입	1,850	전년동월비(%)	-1.5		
고용 (10월, 천명, %)	경제활동인구	1,306	전년동월비(%)	2.1		20대의 고용은 감소하였지만 30대와 40대 고용이 증가하였으며, 산업별로는 도·소매숙박음식업은 증가한 반면, 광공업 고용은 위축되는 모습임
	취업자수	1,276	전년동월비(%)	3.1		
	실업률	2.3	전년동월차(%p)	-0.9		
금융 (9월, %, 개)	어음부도율	0.20	전월차(%p)	-0.36		주요 지역별 어음부도율 : (-) 천안(-0.62%p), 홍성(-0.76%p) (+) 서산(+0.20%p)
	신설법인수	214	전월차(개)	-69		
부동산 (10월)	주택매매 가격지수	98.9	전월비(%)	-0.05		주요 매매가격지수 하락 지역 : - 아산(-0.08%), 천안동남구(-0.04%) 주요 전세가격지수 하락 지역 : - 천안서북구(-0.19%)
	주택전세 가격지수	99.4	전월비(%)	-0.05		
건설 (10월 m <sup>2</sup> )	건축허가면적	782,700	전년동월비(%)	-43.1		용도별 건축허가 현황 : (+) 주거용, 상업용, 농수산용, 기타 (-) 공업용, 공공용, 문교/사회용
	건축착공면적	437,661	전년동월비(%)	-41.5		

# 아베노믹스 2기의 일본 전기전자 및 자동차업체, 구조조정을 통한 경쟁력 향상에 박차

## ‘주력인 자동차도 재편 및 구조조정을 통한 경쟁력 강화’

닛산은 경영부진에 빠진 미쓰비시자동차에 34%를 출자 한다. 닛산과 미쓰비시자동차의 제휴 동기는 다음과 같다.

① 핵심 개발인력의 교류 확대, ② 신기술자원의 공유를 통해 자동운전이나 커넥티드카 개발 등 신기술 개발 부담을 상호 경감, ③ 경자동차 분야에서의 협력을 확대, ④ 동남아시아에서의 협력 강화를 추구, ⑤ 환경대응차 개발에 대한 협력이 필요, ⑥ 생산거점을 공유, ⑦ 플랫폼이나 부품의 공통화를 통해 개발·조달 비용을 경감하고 규모의 경제 이점을 추구하기 위해서이다.

한편 2년 연속 2조엔 이상의 순이익을 실현하고 있는 도요타는 급격한 환경변화에 위기의식을 갖고 향후 에너지문제, 환경문제, 자동운전 등의 해결에 주력할 방침이다. 도요타는 TNGA(도요타 뉴 글로벌 아키텍처) 전략을 추진하고 있다. TNGA는 부품의 공통화 외에 복수 차종의 전사적 최적시스템을 구축하면서도 개별 차종의 차별화/고급화를 동시에 추구하는 전략이다. 특히 자동운전 기술과 관련하여 AI(인공지능) 분야에 향후 5년간 10억달러를 투자할 계획이다. 2016년 1월 미국 실리콘밸리에 AI 관련 연구소를 설립한 것이 대표적인 사례이다.

## ‘샤프 대만회사에 인수, 르네사스도 관제 구조조정 추진’

샤프는 2015년 4-12월 결산에서 1,083억엔의 당기손실을 기록한 후 대만기업인 홍하이에 인수되었다. 세계적인 액정 시장의 불황이 장기화되는 가운데, 액정 의존도가 지나치게 높은 샤프가 이를 견뎌낼 수 있을지, 홍하이가 샤프를 얼마나 뒷받침해 줄 수 있을지가 관건이다. 이번 결정에 대하여 일본 내에서는 주무 기관인 산업혁신기구와 감독 관청인 경산성에 대한 비판도 나오고 있다.

## ‘도시바, 히다치는 핵심사업에 집중하는 선택과 집중 전략 추구’

도시바는 원전과 반도체가 부진을 보이고 있다. 동사는 백색가전, PC, 의료기기 사업분야를 매각하는 등 대규모 구조조정을 통해 2016년도에는 종래의 백화점식 종합전기(電機) 메이커에서 탈피하고자 한다. 향후 도시바는 주력인 에너지, 반도체, 사회인프라의 3개 부문을 각각 에너지시스템솔루션社, 스토리지&디바이스솔루션社, 인프라시스템솔루션社로, 또한 이들을 지원할 인터스트리얼 ICT솔루션社 등 4개 컴퍼니체제로 재편할 방침이다. 냉장고 등 백색가전은 보유주식 대부분을 중국기업(미데아)에 매각할 방침이다. PC사업 분야에서는 이미 소니에 CMOS센서를 매각한 바 있으며, 채산이 맞지 않는 분야를 타사와의 경영통합 등을 통해서 과감히 정리할 예정이다. 의료사업을 담당하는 도시바메디컬시스템즈를 캐논에 6,655억엔에 매각함으로써 동사의 자기자본비율을 15%로 높일 계획이다. 2017년 3월말 그룹의 종업원 수를 18만 3,000명으로 2015년 동월에 비해 3만 4,000명 감축할 계획이다. 또한 영업이익률이 5%에 미달하는 사업은 철수하거나 재편하는 등 수익률 제고를 위한 구조개혁을 지속적으로 추진하고 있다.

히다치는 성장률 감소를 탈피하기 위해 저수익사업 분야에서의 철수뿐만 아니라 비핵심사업의 정리를 통해 핵심사업에 대한 투자를 집중할 예정이다. 히다치물류가 SG홀딩스에, 히다치캐피탈이 三菱UFJ파이낸셜 그룹에 보유 주식의 대부분을 매각한 것은 비핵심 사업분야의 정리 차원에서였다. 히다치의 CEO는 비핵심 부분의 정리로 인한 매출감소에도 불구하고 앞으로도 구조개혁을 적극 추진해 나갈 예정이다. 동사는 핵심사업 강화를 위해 M&A를 적극 활용할 예정이다.

\*본고는 산업연구원의 월간산업경제(2016년 중) 해외산업이슈 코너에 필자가 게재한 것들을 본고에 맞도록 재구성하여 정리한 것임.

저자\_ 산업연구원 사공 목

# 일본 자동차 & 전기전자산업의 구조조정, 어떻게 진행되는가?

## 자동차산업

✓ 협력체계 구축 ➡ 닛산자동차, 미쓰비시자동차에 34% 출자!



✓ 도요타의 위기의식 ➡ “TNGA(Toyota New Global Architecture) 시스템”으로 에너지·환경문제 등 새로운 문제에 대응

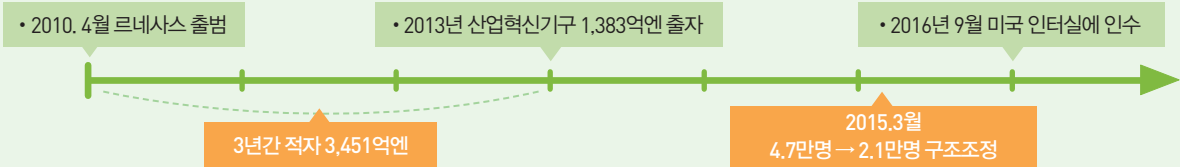


## 전기전자산업

✓ 인수합병, “샤프” SHARP & “홍하이” FOXCONN



✓ 관제 재편, “르네사스” RENESAS



✓ 선택과 집중, “히다치” HITACHI



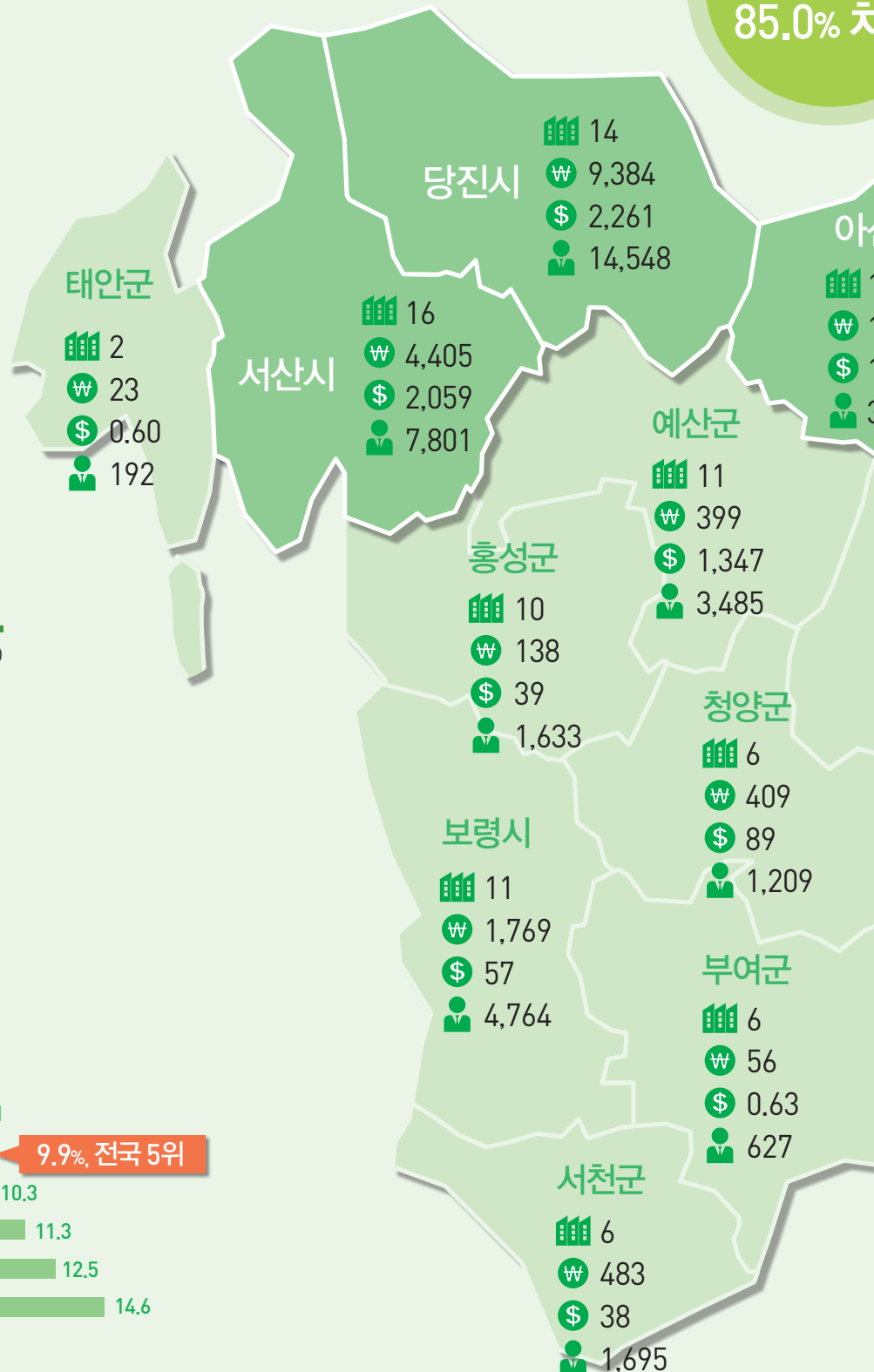
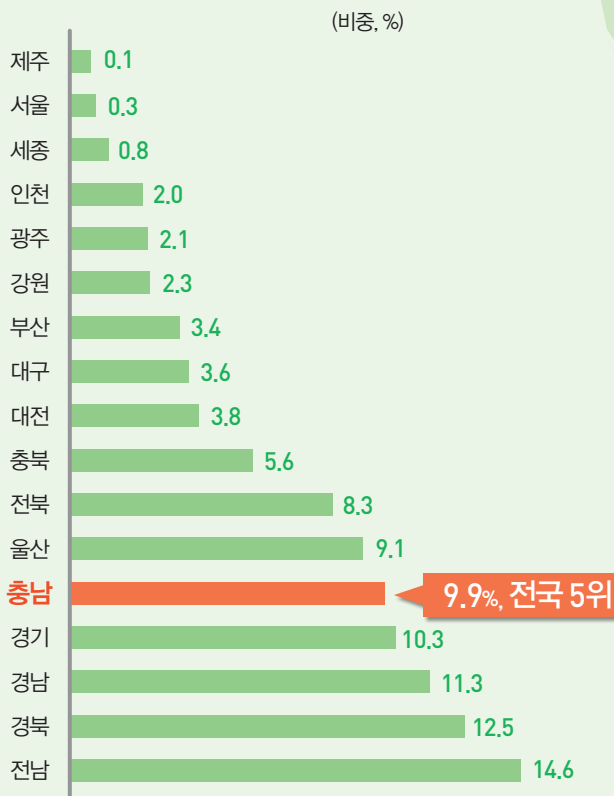
# 충남지역 산업단지 일반현황과 시군별 분포! 어디까지 알고 있나요?

북부권  
전체 생산액  
85.0% 차지


## 범례




- 산업단지수(개)
- ₩ 생산액(십억원)
- \$ 수출액(백만불)
- 고용(명)

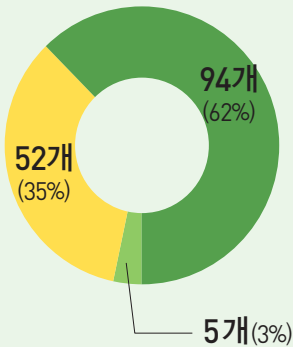
산업용지 65,556천m2,  
전국 5번째로 많은 면적을 소유



색의  
사지

 총 151개의 산업단지 중 108개는 조성완료 43개는 조성 중으로 현재진행 중


 농공단지  일반산업단  국가산업단



108개



43개


 충남지역 산업단지 전체 생산액과 수출액은?



46,111  
십억원



21,093  
백만불

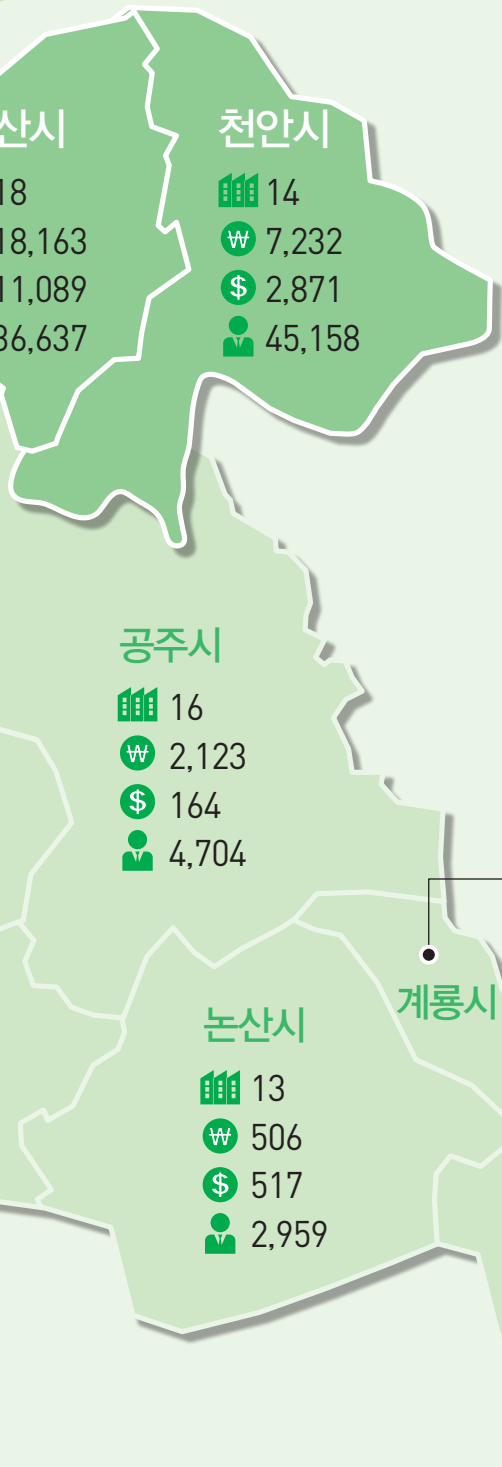
 총 고용인원은? 약 13만명



97천명



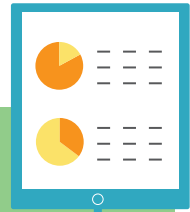
33천명



※ 자료 : 충남넷, 산업단지분기별 통계(2016.2분기 기준), 산업입지 정보시스템(2016년 6월 기준)



## 충청남도 경기종합지수 현황은?

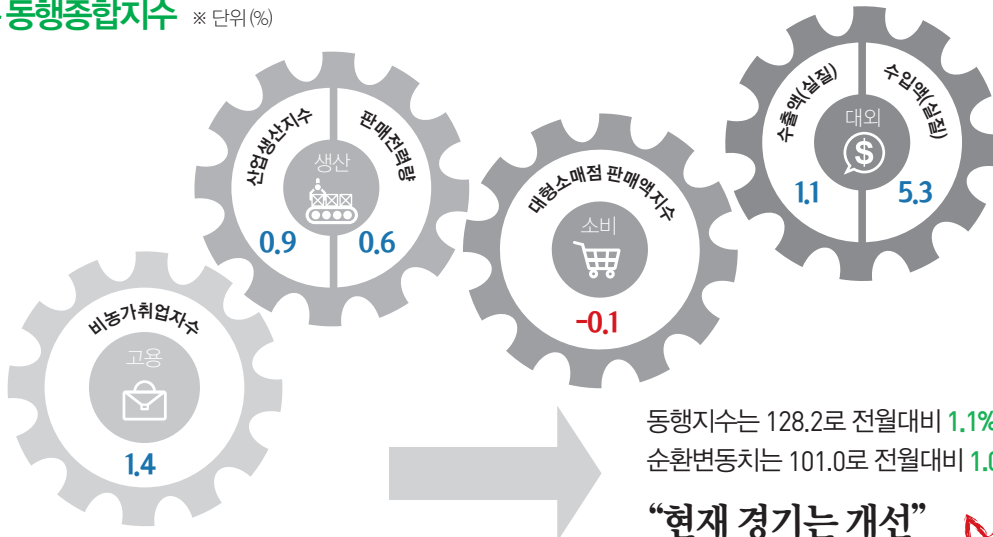


- 비농가취업자수
- 산업생산지수
- 대형소매점판매액지수
- 판매전력량
- 수출액
- 수입액



- 신규구인인원
- 제조업재고순환지표
- 비제조업자금사정\_실적
- 주가지수(KRX\_Semicon)
- 반도체수출입물가비율
- 자본재수입액
- 제조업중간재출하지수

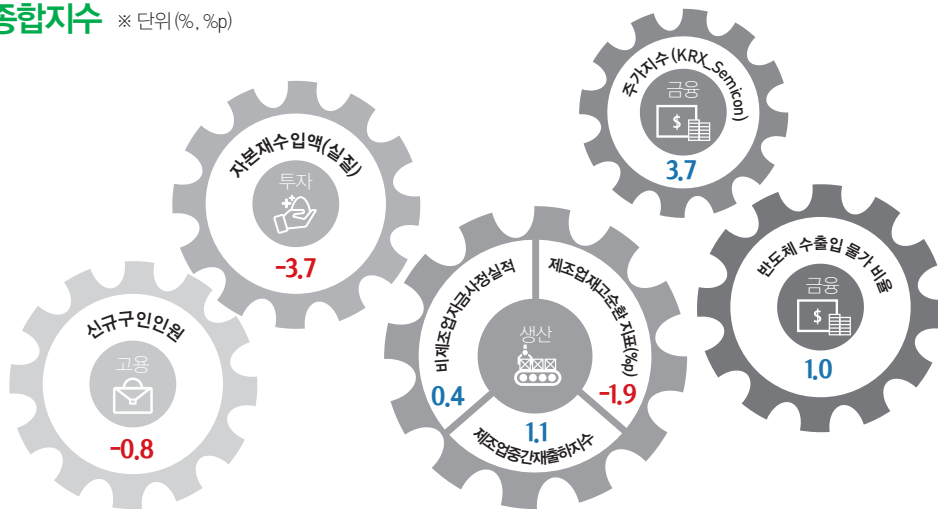
### 동행종합지수 ※ 단위 (%)



동행지수는 128.2로 전월대비 1.1% 상승  
순환변동치는 101.0로 전월대비 1.0p 상승

**“현재 경기는 개선”**

### 선행종합지수 ※ 단위 (% , %p)



선행지수는 125.5로 전월대비 0.5% 상승  
순환변동치는 101.5로 전월대비 0.2p 상승

**“향후 경기는 개선 전망”**

# 충남경제뉴스

2016. 10. 13.

## 세계 1위 가구기업 IKEA, 충남 계룡시 유치 성공

### 제조업外 물류업 최초 외자 유치 FDI 135백만불 성과

- 충남도는 13일 세계적인 가구기업 IKEA가 계룡시에 신규 지점 입지를 위해 한국토지주택공사로부터 계룡대실 도시개발사업 지구 내 유통시설용지 97,391㎡를 매입했다고 밝힘
- 도에 따르면 IKEA는 지난해 초부터 충청권 지역을 대상으로 여러 후보지를 물색해 왔으며, 충청남도와 계룡시, 한국토지주택공사(계룡대실도시개발사업단)의 적극적인 대응과 함께 경부 호남 고속도로 등과 연계되는 계룡 대실 지구를 선정한 것으로 알려짐
- 135백만불 외자유치를 통해 2000여명의 고용창출과 함께 연간 방문객이 110만명에 이르는 등 지역경제 활성화에 큰 도움이 되는 것은 물론 중부권의 새로운 랜드마크로 자리 잡을 전망
- 도 관계자는 “IKEA의 투자확정에 따라 충남도의 유통, 문화, 관광 등 복합서비스가 강화되어 관광객 증가는 물론, 연관 기업들의 추가 유치 등 강력한 동반성장이 기대된다”며 외자유치 관련사항과 건축 인허가 등 IKEA사업 전반에 대한 전폭적인 행정 지원 의지를 밝힘
- 그동안 제조업 위주의 외국기업 유치가 주를 이루었던 충청남도는 이번 IKEA 유치를 발판으로 전국으로 연결되는 교통망을 활용한 물류·유통업 분야로 투자유치 범위를 확대한다는 계획
- 한편, IKEA는 28개국에 340여개 매장을 운영하고 있는 세계 1위의 가구 전문기업으로, 국내 1호지점인 광명점의 올해 매출이 3450억원에 달하며 2020년까지 1조2000억원을 투자해 서울·경기 3개, 대전충청 1개, 부산경남 1개 등 국내 5개 매장을 추가 오픈할 계획

2016. 10. 14.

## ‘산업입지 발전’ 미래 계획 세운다

### ‘중장기 발전 계획’ 용역 중간보고 ... 2030년 산업입지 밑그림 제시

- 도는 14일 충남연구원에서 ‘충청남도 산업입지 중장기 발전 계획’ 수립 연구용역 중간 보고회를 개최
- 윤종인 도 행정부지사과 김양중 책임연구원 등 30여명이 참가한 가운데 열린 이날 보고회는 연구용역을 수행 중인 충남연구원 연구진의 보고와 토론 등의 순으로 진행
- 중장기 계획은 산업입지 공급과 새로운 산업입지 공간계획 마련을 위해 전국 처음 수립을 추진 중
- 이번 중장기 계획은 앞으로 10년동안 도내 산업입지 수급 계획과 2030년까지의 산업 입지 발전 계획을 담게 됨
- 이번 중간보고회에서는 △효율적인 입지 △체계적인 관리 △산업단지 활성화 등 3대 방향이 제시
- 9대 전략으로는 △산업A단지 특성화 △계획 입지 유도 △인프라 개선 △미분양 관리 △산업단지 재생 △상생산업단지 관리 △기업유치 △서비스산업 연계 △상생협력방안 등 도출
- 도는 중장기 계획을 오는 12월까지 수립, 도 산업입지정책심의위원회 심의를 거쳐 내년 2월 확정·고시 예정
- 중장기 계획 수립이 완료되면, 내년부터 시군별, 산업별 입지 특성에 맞는 특화 산업단지 공급, 투자 유망 산업과 미래 지향적 산업을 위해 새로운 산업벨트 및 육성지구를 만들기 위한 정책을 본격 추진할 방침

2016. 10. 16.

## 일자리 창출 노하우 '한권에'

'2010~2015 충남일자리  
종합센터 운영백서' 발간

- 충남도와 충남경제진흥원은 충남일자리종합센터의 운영현황과 성과 등을 담은 '2010~2015 충남일자리종합센터 운영백서'를 발간했다고 밝힘
- 충남일자리종합센터는 일자리매칭, 좋은 일자리 발굴 및 체계적인 관리, 수요자 중심의 맞춤형 일자리서비스 제공을 위해 도와 충남경제진흥원이 지난 2010년 개소
- 운영백서에 따르면, 충남일자리종합센터는 지난해 개소 첫 해에 비해 5배가량 많은 5156명의 취업 성과를 올림
- 이는 구인·구직 미스매치 해소를 위한 맞춤형 취업 알선, 전국 최초 기업 면접비 지원, 일자리 박람회 개최, 지역 중소기업 인식 제고를 위한 기업 현장탐방 프로젝트, 채용 장려금 지급 등의 사업을 지속적으로 펼쳐온 결과로 분석
- 이번 백서는 오는 18일부터 충남경제진흥원 홈페이지([www.cepa.or.kr](http://www.cepa.or.kr))나 충남일자리종합센터 홈페이지([www.cnjob.or.kr](http://www.cnjob.or.kr))자료실에서 무료로 열람 가능

2016. 10. 18.

## 충남 경제의 탄탄한 기둥들 '한 자리에'

제23회 기업인대상 시상식  
개최 ...

## 종합대상에 정양SG영예

우수기업인상 시상·유망  
중소기업 현판 수여식도  
함께 열려

- 도는 18일 아산 온양관광호텔에서 도내 기업인과 근로자, 안희정 지사 등 200여명이 참가한 가운데 '제23회 충청남도 기업인대상' 시상식을 개최
- 기업인 대상은 중소기업에 대한 자긍심 고취와 지역경제 활성화를 위해 도내 중소 제조업체 중 3년이상 공장을 가동하면서 경영 능력이 탁월하고, 기술력을 갖춘 기업 또는 기업인을 선정해 표창하는 상
- 이번에 종합대상을 수상한 정양SG(대표 안병권)는 친환경 단열재와 전자보냉·완충제, 포장용기를 제조하는 공주지역 업체로, 지난 1986년 설립
- 이와 함께 경영대상은 아산시 '(주)에스와이테크(대표 서인성)'가 기술대상은 청양군 '신기산업(주)(대표 김동복)'이 각각 차지
- 장수대상은 금산군 '삼남제약(주)(대표 김호택)'이 창업대상은 아산시 '(주)티앤아이 컴퍼니(대표 서영균)'가 수상
- 또 우수기업인상은 천안시 '(주)무궁화엘앤비' 설진영 대표, 천안시 '(주)그린폴리머' 김윤돈 대표, 금산군 '(주)하이푸드텍' 정화진 대표, 금산군 '(주)성광유니텍' 윤준호 대표, 홍성군 '농업회사법인(주)백제' 김미순 대표 등이 받음
- 이번 기업인대상 및 우수기업인상 수상 기업은 도 경영안정자금 1% 추가 우대, 해외시장 판로 지원, 중앙 단위 포상 기회 제공 등의 인센티브제공
- 한편 이날 행사에서는 '2016년 충청남도 유망 중소기업' 지정서 및 현판 수여식도 함께 개최
- 유망 중소기업은 성장 잠재력과 기술력이 우수한 도내 중소기업을 지정해 지역경제를 견인할 경쟁력 있는 기업으로 집중 육성하기 위한 도의 시책
- 올해는 △천안시 한국맥네티(대표 이은정) △천안시 ㈜케이에스비(대표 박종복) △천안시 상신EDP(주)(대표 김일부) △공주시 ㈜삼이씨앤지(대표 정효선) △아산시 ㈜세라컴(대표 이강홍) △아산시 ㈜한미에프쓰리(대표 장덕철) △논산시 ㈜루트제이드(대표 김인중) △금산군 ㈜성광유니텍(대표 윤준호) △금산군 ㈜하이푸드텍(대표 정화진) △예산군 클라이젠(주)(대표 맹익재) 등 10곳
- 유망 중소기업에 선정되면 6년 동안 도 중소기업 경영안정자금 금리 우대 지원, 지방세 세무조사 면제(3년), 국내·외 전시·박람회 등 판로개척 지원, 중소기업 지원 기관 연계 각종 시책 우대 지원 등 다양한 행·재정적 혜택

2016. 10. 26.

**‘대학생 취업 역량 강화’ 팔 걷는다**

한국장학재단과  
‘청년 지원’ 협약...  
청년희망드림 사업 추진키로

- 충남도가 도내 대학생 취업 역량 강화를 위해 한국장학재단과 손을 맞잡고 ‘일석이조 청년희망드림’ 사업 등을 추진
- 안희정 지사는 26일 도청 상황실에서 안양옥 한국장학재단 이사장과 ‘충남도 취업 역량 강화를 위한 청년 지원 사업’협약 체결
- 협약에 따르면, 도와 한국장학재단은 도내 대학생들의 전공 관련 현장 실습을 통한 취업 연계를 위해 상호 협력기로 함
- 구체적으로 양 기관은 ‘충남도 취업 역량 강화를 위한 청년 지원 사업’ 정책 수립 및 운영 · 관리에 협력
- 도와 한국장학재단은 또 대학생들의 전공 분야 직무 체험을 위한 일석이조 청년희망드림 사업 운영 · 관리에도 힘을 모으기로 함
- 일석이조 청년희망드림은 대학생들이 도 공공기관에서 현장 실습형 인턴 근무를 하도록 함으로써 취업 역량 강화를 돕는 사업으로, 전국 처음으로 충남 시행
- 이 사업은 오는 12월까지 장학생을 모집하고, 겨울방학 기간동안 의료분야나 민간소장 기록물 조사 등 전공에 맞는 현장 실습을 갖는 방식으로 진행
- 참여 대학생은 건양대와 백석대, 순천향대 등 충청권 37개 대학 79명

2016. 11. 6.

**쌀쌀한 날씨 ‘에너지 바우처’ 신청하세요**

노인·장애인·임산부 등이  
있는 저소득 가구 대상 ...  
읍·면·동서 신청

- 충남도는 저소득 가구에 난방비를 지원하는 에너지 바우처 사업 신청을 내년 1월까지 읍·면·동을 통해 받는다고 밝힘
- 에너지 바우처는 전기와 도시가스, 지역난방, 등유, 연탄, LPG구입을 지원하는 사업
- 지원 대상은 생계급여 또는 의료급여 수급자 가구 중 1951년 12월 31일 이전 출생 노인이나 2011년 1월 1일 이후 출생 영유아, 1~6급 장애인, 임산부 등의 세대원이 있는 가구
- 지원금은 1인 가구 8만 3000원, 2인 가구 10만 4000원, 3인 이상 가구 11만 6000원 으로, 실물카드나 가상카드 중 하나를 선택해 발급 받아 다음 날부터 내년 4월까지 사용
- 신청은 내년 1월 말까지 주민등록상 거주지 읍·면사무소, 동주민센터에서 본인이 직접 하거나, 가족이나 친족이 대신 신청 가능
- 에너지 바우처와 관련 보다 자세한 내용은 에너지바우처 콜센터(1600-3190), 읍·면사무소, 동주민센터 등으로 문의하거나, 에너지바우처 홈페이지 ([www.energyv.or.kr](http://www.energyv.or.kr))를 통해 확인 가능

2016. 11. 7.

**日 지자체와 우호 넓히고 지방외교 확대**

윤종인 도 행정부지사,  
11일까지 일본 방문 ...  
수소경제 벤치마킹도

- 윤종인 충남도 행정부지사가 일본 자치단체와의 우호증진 및 지방외교 확대를 위해 일본 방문 활동에 나섬
- 윤 부지사는 7일 나라현 나라시에서 열리고 있는 ‘제7회 동아시아 지방정부 회합’에 참가, 각국 지방정부 사례와 기타오카 신이치 도교대 명예교수의 기초강연을 듣고, 지방정부 대표 토론회 시간을 가짐
- 이후 8일 도쿄로 이동, 주요 건축물과 글로벌 기업 등을 방문 한 뒤, 이튿날인 9일에는 일본 경제산업성을 찾아 미래청정 에너지인 수소경제 시대를 앞서가고 있는 일본의 수소 정책 및 산업을 벤치마킹
- 다음 날인 10일에는 삿포로 오타루시청을 찾아 도시재생 관련 현황을 들은 뒤 홋카이도청을 방문, 쓰지 야스히로 홋카이도 부지사와 환담, 홋카이도 TV에 출연, 내년도가 개최하는 ‘2017 금산세계인삼엑스포’ 홍보

2016. 11. 7.

## “지방정부 차원 경제위기 대응체제 가동”

안희정 지사

“어떠한 경우라도  
국민이 위기 빠져선 안된다”위기진단 ‘충남 경제 조기  
경보 시스템 도입·운영’ 등  
밝혀

- 안희정 충청남도지사는 7일 도청 브리핑룸에서 기자회견을 갖고 “어떤 경우라도 국민이 위기에 빠지는 일이 있어서는 안 된다”며 지방정부 차원의 경제위기 대응체제를 가동한다고 밝힘
- 안 지사는 이날 “대한민국 헌정사 초유의 국정농단 사건으로 국민 모두가 충격에 빠졌다. 대통령의 리더십이 제 역할을 못하고 있지만 국민과 우리 도민의 삶은 중단 없이 이어져야 한다”며 이를 위해선 우선 경제 상황을 점검하고, 예상되는 경제위기 요인들에 대한 대책을 마련해야 한다고 강조
- 충남경제 조기 경보 시스템은 도내 각 산업 동향이나 지표, 지수 등을 지속적으로 모니터링 해 분석함으로써 향후 발생할 수 있는 경제위기 상황을 미리 감지할 수 있음
- 안 지사는 “이 시스템을 통해 매달 금융시장의 각종 지표와 고용률, 각 산업 생산 동향 등을 취합해 ‘경제 위기 조기 경보 지수’를 산출, 경제 상황을 정상·관심·주의·경계·심각 등 5단계로 구분하고, 각 경보 단계에 따른 맞춤형 대응책을 준비·시행할 계획”이라고 설명
- 도는 구체적으로 고용률이 급격히 떨어지는 경계 단계에 진입할 경우, 고용 유지를 위해 노력하는 기업에 대한 지원을 강화하고, 기업과 구직자들에게 일자리 정보를 실시간 제공할 수 있는 시스템을 구축하며, 재교육과 전직 유도를 통해 일자리 불일치 현상을 줄임
- 경제 위기가 현실화되는 심각 단계에서는 도와 시·군, 민간과 유관기관이 함께 참여하는 ‘위기 극복 종합대책반’을 구성하고, 다양한 기업 희생과 생활 안정 지원 대책을 실행
- 안 지사는 또 현재 대기업에 집중된 충남 경제를 뿌리부터 튼튼하게 만들 수 있도록 5대 정책 개선 과제를 마련, 본격 추진해 나아갔다고 밝힘
- 안 지사는 우선 “기술과 아이디어 중심의 기업을 발굴·육성해 우수 인재가 충남으로 올 수 있도록 하겠다”고 말함
- 이와 함께 △중소기업 혁신 노력에 대해 집중적으로 지원하고 △중소기업과 대학, 연구소 협업 활동을 강력히 지원하며 △지역 내 격차를 완화하고 지역에 뿌리 내린 공동체 경제를 키워 나아간다고 강조
- 뿐만 아니라 가계부채에 대해서는 구체적인 데이터를 확보하고, 부채 경감 기금 등을 마련해 각 가정 부채 특성에 따라 맞춤형 지원이 가능할 수 있도록 준비하겠다고 덧붙임
- 이번 정책 개선 과제들은 지난해 만든 ‘충남 경제비전2030’의 틀 안에서 진행할 계획으로, 안 지사는 “대기업과 중소기업, 자영업과 가계가 ‘굴고루 함께 웃는 충남 경제’가 되도록 최선을 다하겠다”는 의지를 밝힘

2016. 11. 10.

## 디스플레이 채용 박람회, 구인·구직 ‘숨통’

21개 업체·구직자  
1000여명 참가…  
135명은 현장에서 채용돼

- 충남도가 10일 개최한 ‘디스플레이 산업 채용 박람회’에서 135명의 구직자가 새로운 일자리를 얻음
- 호서대에서 열린 이번 박람회는 디스플레이 관련 구직자들에게 양질의 일자리를 제공하고, 기업들에게는 부족한 인력 확보 기회 제공을 위해 마련
- 박람회는 충남테크노파크 디스플레이센터와 충남경제진흥원 일자리종합센터, 호서대 등이 주관했으며, 도내 21개 업체와 구직자 100여명이 참가
- 이 자리에서 각 기업들은 채용관을 운영하며 1대 1 또는 1대 다수로 구직자에 대한 면접을 진행, 모두 135명의 구직자를 연구개발이나 사무 관리직으로 현장에서 채용

2016. 11. 10.

## 수도권 등 9개 기업 1500억 원 유치

10일 합동 투자협약 체결 ...  
5개 시·군 6개 산단에  
공장 신·증설

- 국내·외적으로 경기 불안이 지속되고 있는 가운데, 충남도가 수도권 업체를 포함, 9개 기업으로부터 1500억 원대 투자를 이끌어 냄
- 안희정 지사는 10일 도청에서 황선봉 예산군수를 비롯한 5개 시·군 단체장 또는 부단체장, 오동혁 동신포리마 대표이사 등 9개 기업 대표와 합동 투자협약(MOU)을 체결
- MOU에 따르면, 9개 기업은 도내 5개 시·군 6개 산업단지 20만 3181㎡의 부지에 1525억 원을 투자해 공장을 신·증설하고, 456명의 인력을 신규 고용
- 세부적으로 자동차 부품 업체인 A기업은 오는 2019년까지 예산일반산단 1만9785㎡의 부지에 375억 원을 투자해 공장을 신설
- 오성화학공업 역시 예산일반산단 3만 3071㎡의 땅에 2019년까지 170억 원을 투입해 계면활성제 공장을 신설
- 동방노보펄은 서울에서 당진으로 이전하는 방화문 등 특수도어 제조업체로 2019년까지 200억 원을 투자해 당진 송산2산단 1만 6512㎡에 본사 및 공장을 건설
- 영진철강은 2018년까지 송산2산단 1만6512㎡의 터에 150억 원을 투입해 철재가공 공장을 증설
- 플라스틱 제조업체인 드림캠과 레이저임가공업체인 금오M.T는 당진 석문산단에 생산 공장을 각각 신설
- 또 LED 조명기구 업체인 소록스는 공주 탄천산단 1만 2287㎡에 100억 원을 투입해 2018년까지 공장을 신설하고, 동신포리마는 호성 구항농공단지 7690㎡의 부지에 256억 원을 투자해 건축내장재 공장을 2019년까지 새로 건설
- 자동차용 연료필터 업체인 케이엠에프는 태안 관광레저도시 6만 6177㎡에 공장을 신설기로 하고, 2020년까지 165억 원을 투자
- 도는 이들 기업의 투자가 계획대로 마무리 될 경우, 도내에서는 5년 동안 3269억 1500만 원의 생산액과 571억 5900만 원의 부가가치 변화가 발생할 것으로 기대
- 공장 신증설에 따른 생산유발 효과로는 전국 4339억 원, 충남 1768억 원, 부가가치 유발 효과는 1323억 원, 충남 675억 원 등으로 예상
- 도는 뿐만 아니라 서남부 및 내륙권 지역 기업 유치에 따라 도내 균형 발전이 촉진되고, 9개 기업 모두가 계획입지 내에 들어서면서 산단 미분양 해소에 큰 도움이 될 것으로 기대
- 이날 협약식에서 안희정 지사는 각 기업들의 투자 결정에 대해 감사의 뜻을 전하며, 이번 협약이 기업 및 지역의 새로운 미래 지속가능발전의 출발점이 되길 바란다고 말함





## 부 록

1. 국내 주요 경제지표
2. 충남 주요 경제지표
3. 충남 부문별 경제지표
4. 주요 해외경제지표



# 1. 국내 주요 경제지표

구 분	단 위	2010	2011	2012	2013	2014	2015 <sup>P</sup>
국내총생산(GDP) <sup>1)</sup>	조원	1,265	1,333	1,377	1,429	1,486	1,559
1인당GDP <sup>1)</sup>	만원	2,561	2,677	2,755	2,846	2,947	3,079
국민총소득(GNI) <sup>1)</sup>	조원	1,267	1,341	1,392	1,440	1,491	1,566
1인당GNI <sup>1)</sup>	만원	2,563	2,693	2,783	2,867	2,957	3,094
경제성장률 <sup>2)</sup>	%	6.5	3.7	2.3	2.9	3.3	2.6
생산구조	—						
농림어업	%	2.5	2.5	2.5	2.3	2.3	2.3
광공업		30.9	31.6	31.2	31.2	30.3	29.7
전기·가스·수도사업		2.2	2.0	2.1	2.3	2.8	3.2
건설업		5.1	4.8	4.8	4.9	5.0	5.1
서비스업 및 기타		59.3	59.1	59.5	59.3	59.6	59.7
제조업 평균가동률	%	80.3	80.5	78.6	76.5	76.2	74.3
취업자	천명	23,829	24,244	24,681	25,066	25,599	25,936
농림어업	%	6.6	6.4	6.2	6.1	5.7	5.2
광공업		17.0	16.9	16.7	16.8	17.0	17.4
건설업		7.4	7.2	7.2	7.0	7.0	7.0
서비스업 및 기타		69.1	69.5	69.9	70.1	70.3	70.4
실업률	%	3.7	3.4	3.2	3.1	3.5	3.6
경상수지 <sup>3)</sup>		28,850	18,656	50,835	81,148	84,373	105,871
상품수지	백만달러	47,915	29,090	49,406	82,781	88,885	120,290
서비스수지		-14,238	-12,279	-5,214	-6,499	-3,679	-15,708
본원소득수지		490	6,561	12,117	9,056	4,151	5,902
이전소득수지		-5,317	-4,716	-5,474	-4,189	-4,985	-4,613
수출액	억달러	4,664	5,552	5,479	5,596	5,727	5,268
수입액		4,252	5,244	5,196	5,156	5,255	4,365
총저축률	%	35.0	34.6	34.2	34.4	34.5	35.4
민간 비중	%	27.1	26.6	26.6	27.7	27.6	28.4
정부 비중		7.8	8.0	7.6	6.8	6.9	7.0
총자본형성 <sup>4)</sup>	십억원	405,188	419,283	409,640	409,154	430,686	—
최종소비지출	%	64.8	65.5	66.2	66.0	65.5	64.7
민간 비중	%	50.3	51.0	51.4	51.0	50.3	49.5
정부 비중		14.5	14.6	14.8	14.9	15.1	15.2
생산자물가 등락률 <sup>5)</sup>	%	3.8	6.7	0.7	-1.6	-0.5	-4.0
소비자물가 등락률 <sup>5)</sup>	%	3.0	4.0	2.2	1.3	1.3	0.7

주 : 2010년 기준 1)명목 2)실질성장률 3)IMF 국제기준 적용(BPM6) 4)자본재형태별(원계열, 실질) 5)전년대비

자료 : 한국은행(www.bok.or.kr), 통계청(www.kosis.kr), 한국무역협회(www.kita.net)

## 2. 충남 주요 경제지표

구 분	단 위	2010	2011	2012	2013	2014 <sup>P</sup>	2015 <sup>P</sup>
지역내총생산(GRDP) <sup>1)</sup>	억원	831,668	918,164	953,079	991,543	1,050,024	—
전국대비 구성비 <sup>1)</sup>	%	6.57	6.90	6.92	6.93	7.07	—
GRDP 성장률 <sup>2)</sup>	%	11.8	6.8	3.6	6.5	5.1	—
1인당 GRDP	천원	40,069	43,552	44,556	45,629	47,597	—
생산구조 <sup>3)</sup>	—						
농림어업	%	4.9	4.7	4.7	4.5	4.8	—
제조업		54.0	57.5	57.3	54.4	52.5	—
전기가스수도업		3.8	2.9	2.6	3.3	4.5	—
건설업		6.3	6.0	6.4	6.8	6.6	—
서비스업 및 기타		31.0	29.0	29.0	31.0	31.5	—
15세이상인구	천명	1,613	1,643	1,717	1,811	1,855	1,915
경제활동인구	천명	1,003	1,025	1,080	1,170	1,198	1,237
취업자	천명	974	1,001	1,056	1,137	1,158	1,194
농림어업	%	16.8	16.2	15.1	14.6	13.9	12.3
광공업		19	20.4	20.2	21.7	21.6	22.9
건설업		5.6	6.4	6.6	6.7	5.8	6.4
서비스업 및 기타		58.6	57.0	58.1	57.0	58.7	58.3
실업자	천명	29	24	25	33	40	43
비경제활동인구	천명	610	618	637	641	657	678
경제활동참가율	%	62.2	62.4	62.9	64.6	64.6	64.6
실업률	%	2.9	2.3	2.3	2.8	3.4	3.5
고용률	%	60.4	60.9	61.5	62.8	62.4	62.4
무역수지	백만달러	29,161	26,314	28,591	31,360	32,008	43,955
수출액	백만달러	54,054	59,954	61,752	64,282	65,112	67,123
수입액		24,893	33,640	33,161	32,922	33,104	23,168
소비자물가등락률	%	3.0	4.1	2.4	1.2	0.5	0.2

주 : 2010년 기준. 1) 당해년가격(명목) 2) 2010년 기준년 가격(연쇄) 기준 3) 총부가가치(기초가격) 기준  
 자료 : 통계청(www.kosis.kr), 한국무역협회(www.kita.net)

## 충남 시군별 지역내총생산

(당해년가격, 억원)

구 분	2005	2006	2007	2008	2009	2010	2011	2012	2013
천 안 시	114,378	129,482	136,363	138,471	162,116	208,764	226,743	234,314	251,504
공 주 시	19,107	19,595	21,019	21,492	23,473	29,355	31,706	28,601	31,562
보 령 시	20,610	21,462	23,002	19,690	22,149	26,135	25,138	24,430	29,495
아 산 시	108,960	115,255	125,426	126,325	161,562	237,185	254,371	251,567	238,483
서 산 시	53,512	62,102	66,045	81,233	76,993	88,197	96,802	99,254	110,490
논 산 시	18,944	19,932	20,783	20,403	22,735	27,184	28,902	28,700	30,112
계룡시 <sup>1)</sup>	3,195	2,947	4,368	4,318	4,058	4,892	5,129	5,914	7,328
당 진 시	38,100	39,539	47,874	57,865	60,282	76,360	106,920	113,185	116,299
금 산 군	10,960	11,802	12,652	13,945	14,297	15,959	17,008	18,464	20,413
부 여 군	11,081	12,027	12,814	12,809	14,201	15,730	16,026	16,365	17,673
서 천 군	12,659	14,049	13,653	13,512	13,633	15,495	16,489	16,328	16,513
청 양 군	6,346	6,412	7,155	6,703	6,646	7,185	7,472	7,527	8,418
홍 성 군	14,284	14,248	14,542	15,471	16,855	17,610	18,603	21,752	23,561
예 산 군	13,441	13,766	13,614	15,386	16,081	18,824	19,403	21,612	22,537
태 안 군	13,840	13,876	14,612	11,876	15,161	17,089	16,032	15,456	20,103
연 기 군	15,556	17,117	17,562	20,241	21,095	25,705	31,421	—	—

주: 당해년가격, 2005년 기준 추계 1)2003년 이전: 계룡출장소, 2) 2010년 이후(2010년 기준 추계)

자료: 충청남도, 시·군별 지역내총생산

### 3. 충남 부문별 경제지표

#### 경기종합지수

(2010=100.0, %, p)

구 분	동행종합지수				선행종합지수			
	지수 (2010=100)	전월비	순환변동치 (Trend=100)	전월차	지수 (2010=100)	전월비	순환변동치 (Trend=100)	전월차
2013.10	117.6	0.8	100.4	0.5	112.3	0.8	101.3	0.5
11	118.7	0.9	101.0	0.6	112.5	0.2	101.2	-0.1
12	119.1	0.3	101.0	0.0	113.3	0.7	101.5	0.3
2014.01	119.5	0.4	101.1	0.1	113.9	0.5	101.7	0.2
2	119.5	-0.1	100.8	-0.4	113.7	-0.2	101.1	-0.6
3	119.5	0.0	100.5	-0.3	114.1	0.4	101.2	0.1
4	118.9	-0.5	99.7	-0.8	114.9	0.7	101.5	0.3
5	118.9	-0.0	99.4	-0.3	115.3	0.3	101.5	0.0
6	118.7	-0.1	99.0	-0.4	114.9	-0.3	100.8	-0.7
7	119.4	0.6	99.2	0.3	114.7	-0.2	100.3	-0.5
8	120.2	0.7	99.6	0.4	114.6	-0.1	99.9	-0.4
9	120.7	0.4	99.7	0.1	114.4	-0.2	99.4	-0.5
10	121.2	0.4	99.8	0.1	114.1	-0.3	98.8	-0.6
11	121.3	0.1	99.7	-0.1	114.5	0.4	98.8	0.0
12	122.2	0.7	100.2	0.5	116.3	1.6	100.1	1.3
2015.01	121.7	-0.2	99.7	-0.4	117.2	0.8	100.5	0.4
2	121.7	0.1	99.5	-0.2	118.1	0.8	101.0	0.5
3	121.9	0.1	99.3	-0.2	118.8	0.6	101.3	0.3
4	122.6	0.6	99.6	0.3	119.2	0.3	101.3	0.0
5	122.5	0.0	99.3	-0.3	119.3	0.1	101.1	-0.2
6	122.3	-0.1	98.9	-0.4	118.6	-0.6	100.2	-0.9
7	123.2	0.7	99.3	0.4	118.5	-0.1	99.9	-0.3
8	124.1	0.7	99.8	0.5	118.7	0.2	99.7	-0.2
9	125.1	0.8	100.4	0.6	118.5	-0.2	99.2	-0.5
10	125.4	0.3	100.4	0.0	118.6	0.1	99.1	-0.1
11	126.1	0.5	100.7	0.3	119.1	0.4	99.2	0.1
12	126.8	0.6	101.5	0.8	120.1	0.8	99.7	0.5
2016.01	126.1	-0.6	100.9	-0.6	119.9	-0.2	99.2	-0.5
2	125.2	-0.7	100.1	-0.7	119.5	-0.3	98.6	-0.6
3	123.7	-1.3	98.8	-1.3	120.4	0.8	99.1	0.5
4	123.3	-0.3	98.3	-0.5	120.8	0.3	99.1	0.0
5	123.7	0.3	98.2	-0.1	121.7	0.7	99.6	0.5
6 <sup>p</sup>	124.1	0.3	98.4	0.1	121.7	0.0	99.3	-0.3
7 <sup>p</sup>	125.4	1.0	99.2	0.8	123.3	1.3	100.3	1.0
8 <sup>p</sup>	126.7	1.0	100.1	0.8	124.9	1.3	101.3	1.0
9 <sup>p</sup>	128.2	1.1	101.0	1.0	125.5	0.5	101.5	0.2

자료: 2016년 9월 충청남도 경기종합지수, 충청남도 · 충남연구원, 2016.11

## 생산활동(생산, 출하, 재고 지수)

(2010=100, %)

구 분	생산지수				출하지수				재고지수			
	원지수	계절 조정	전년 동월비	전월비	원지수	계절 조정	전년 동월비	전월비	원지수	계절 조정	전년 동월비	전월비
2013.09	107.7	112.7	8.5	-2.2	112.2	116.6	8.4	-3.1	126	127.7	4.5	0.2
10	123.3	117.2	8.9	4.0	125.0	120.1	8.9	3.0	133.1	135	11.9	5.7
11	119.0	116.6	9.6	-0.5	121.2	118.1	9.9	-1.7	135.1	138.9	13.3	2.9
12	119.0	116.5	9.4	-0.1	120.5	116.9	9.3	-1.0	140.3	142.7	9.7	2.7
2014.01	110.6	113.9	3.2	-2.2	113.9	116.6	5.6	-0.3	147.2	141.4	7.5	-0.9
2	102.3	110.4	1.6	-3.1	104.9	111.2	-0.3	-4.6	143.2	142.5	14.3	-0.8
3	115.3	112.6	3.4	2.0	117.9	114.8	2.6	3.2	141.4	141.1	11.0	-1.0
4	113.5	113.7	4.1	1.0	114.9	115.3	4.0	0.4	146.2	146.1	10.0	3.5
5	111.1	111.3	-0.5	-2.1	111.9	113.3	-0.8	-1.7	145.2	144.3	9.1	-1.2
6	113.3	114.2	0.4	2.6	115.0	118.3	0.1	4.4	144.4	143.2	7.6	0.8
7	117.4	115.2	0.5	0.9	117.7	117.4	0.0	-0.8	147.6	143.9	4.1	0.5
8	112.8	116	0.7	0.7	114.8	117.4	-2.4	0	142.5	141.5	11.1	-1.7
9	110.8	114.4	1.5	-1.4	113.1	115.7	-0.8	-1.4	144.7	147.2	15.3	4.0
10	117.0	111.3	-5.0	-2.7	118.8	114.1	-5.0	-1.4	137.6	139.8	3.6	-5.0
11	114.6	113.8	-2.4	2.2	117.9	116.8	-1.1	2.4	134	137	-1.4	-2.0
12	124.8	120.6	3.5	6.0	127.1	121.6	4.0	4.1	134.4	137.6	-3.6	0.4
2015.01	116.2	114.1	0.2	-5.4	117.3	114.6	-1.7	-5.8	145.8	139.8	-1.1	1.6
2	102.2	115.5	4.6	1.2	104.2	115.9	4.2	1.1	141.2	141.4	-0.8	1.1
3	118.8	114.6	1.8	-0.8	120.4	115.7	0.8	-0.2	144.9	145.8	3.3	3.1
4	114.0	114.3	0.5	-0.3	115.4	115.9	0.5	0.2	146.9	146.7	0.4	0.6
5	106.9	108.8	-2.2	-4.8	110.0	113.1	-0.2	-2.4	141.2	139.5	-3.3	-4.9
6	120.0	117.8	3.2	8.3	117.7	117.6	-0.6	4.0	160.5	160.8	12.3	15.3
7	118.9	116.5	1.1	-1.1	120.6	119.9	2.1	2.0	162.1	157.7	9.6	-1.9
8	114.9	119.5	3.0	2.6	118.1	122	3.9	1.8	160.4	158.4	11.9	0.4
9	115.6	118.4	3.5	-0.9	120.3	122.3	5.7	0.2	154.7	157	6.7	-0.9
10	117.4	112.6	1.2	-4.9	122.7	118.4	3.8	-3.2	149	151.6	8.4	-3.4
11	116.4	115.7	1.7	2.8	119.9	118.8	1.7	0.3	148.5	152.1	11.0	0.3
12	120.8	116.6	-3.3	0.8	124.8	119.7	-1.6	0.8	143.6	147.0	6.8	-3.4
2016.01	112.7	112.4	-1.5	-3.6	114.2	113.4	-1.0	-5.3	147.9	141.1	0.9	-4.0
2	99.7	110.8	-4.1	-1.4	102.8	112.3	-3.1	-1.0	143.8	145.3	2.8	3.0
3	119.0	114.8	-0.2	3.6	122.1	117.3	1.4	4.5	137.5	138.4	-5.1	-4.8
4	111.3	113.1	-1.0	-1.5	116.2	118.4	2.2	0.9	128.4	127.3	-13.2	-8.0
5	117.4	117.9	8.4	4.2	120.0	121.7	7.6	2.8	134.7	133.9	-4.0	5.2
6	115.4	113.4	-3.7	-3.8	119.7	119.7	1.8	-1.6	133.8	133.8	-16.8	-0.1
7 <sup>P</sup>	119.9	119.0	2.1	4.9	123.8	125.0	4.3	4.4	135.0	130.2	-17.4	-2.7
8 <sup>P</sup>	117.7	119.0	-0.4	0.0	122.2	122.4	0.3	-2.1	137.4	137.3	-13.3	5.5
9 <sup>P</sup>	117.4	121.4	2.5	2.0	121.9	124.5	1.8	1.7	138.3	140.2	-10.7	2.1

자료 : 통계청, 광업 · 제조업 동향 조사

## 기업경기전망(BSI)

(기준지수=100)

구 분	제조업						비제조업					
	업황		매출		자금사정		업황		매출		자금사정	
	실적	전망	실적	전망	실적	전망	실적	전망	실적	전망	실적	전망
2013.11	87	84	103	100	93	92	78	73	90	80	81	84
12	84	86	95	103	94	96	79	81	93	86	82	88
2014.01	79	83	91	95	93	90	74	78	85	89	79	85
2	77	84	87	94	87	94	69	73	77	82	75	80
3	84	82	94	90	91	93	74	74	79	75	78	83
4	82	89	95	95	88	96	75	75	81	81	83	81
5	85	87	92	96	94	91	69	75	72	84	85	82
6	82	87	92	93	87	89	67	72	68	74	78	87
7	77	86	84	91	93	85	68	67	72	71	76	81
8	73	83	77	84	94	92	64	75	65	75	68	77
9	76	79	82	81	94	93	62	66	65	67	78	76
10	74	79	81	86	94	97	59	68	65	65	82	79
11	74	77	85	86	95	90	68	67	69	68	79	83
12	72	78	80	90	95	92	66	69	68	69	80	84
2015.01	74	76	85	85	97	91	66	67	71	68	80	81
2	75	78	86	87	98	93	65	66	72	70	78	85
3	74	80	84	89	94	93	69	70	82	76	80	85
4	79	77	92	85	95	88	70	77	80	80	86	83
5	77	80	88	91	92	92	77	76	83	78	82	93
6	68	84	78	88	89	87	65	77	72	79	77	90
7	72	73	82	81	91	83	69	63	72	72	79	88
8	75	77	82	85	94	90	72	70	77	74	85	77
9	71	79	82	85	92	88	70	72	70	71	78	84
10	72	75	84	82	92	86	75	72	74	72	82	72
11	73	72	86	79	97	86	77	74	79	76	86	81
12	73	72	89	77	98	86	76	73	75	76	85	79
2016.01	71	70	85	74	98	86	76	71	74	72	82	78
2	69	68	82	73	95	85	72	68	73	70	80	78
3	71	65	84	70	97	83	74	65	76	67	81	77
4	75	69	88	74	98	86	76	70	77	69	82	79
5	71	74	85	79	93	89	74	75	76	73	80	81
6	69	72	85	78	90	88	71	71	73	72	79	81
7	71	68	85	75	89	86	69	70	74	73	81	81
8	73	72	86	78	91	86	69	66	78	71	82	82
9	72	74	86	77	92	87	68	66	72	74	81	83
10	74	76	86	78	93	86	70	67	98	74	83	82
11	—	76	—	77	—	87	—	66	—	73	—	80

자료 : 한국은행 대전충남본부, 대전충남지역 기업경기조사

## 대형소매점

(단위 : 백만원, %)

구 분	대형소매점					
	경상판매액	전년동월(기)비	전월(기)비	불변지수	전년동월(기)비	전월(기)비
2011	1,450,812	32.5	—	126.9	26.9	—
2012	1,557,630	7.4	—	131.7	3.8	—
2013	1,635,307	5.0	—	135.7	3.0	—
2014	1,716,486	5.0	—	139.7	2.9	—
2015	1,814,520	5.7	—	144.5	3.4	—
2014.01	151,566	17.2	-3.6	149.1	15.4	-3.6
2	121,737	-6.8	-19.7	119.3	-8.4	-20.0
3	142,307	3.6	16.9	138.9	0.8	16.4
4	122,744	0.4	-13.7	120.1	-2.4	-13.5
5	141,729	6.9	15.5	138.4	4.3	15.2
6	138,559	5.3	-2.2	135.6	2.4	-2.0
7	134,716	7.2	-2.8	132.0	4.3	-2.7
8	148,045	18.6	9.9	144.7	16.3	9.6
9	152,348	-1.4	2.9	147.7	-2.9	2.1
10	147,037	6.5	-3.5	143.5	4.7	-2.8
11	153,584	1.5	4.5	149.6	0.7	4.3
12	162,114	3.2	5.6	157.4	1.8	5.2
2015.01	133,301	-12.1	-17.8	127.3	-14.6	-19.1
2	157,646	29.5	18.3	150.3	26.0	18.1
3	147,908	3.9	-6.2	141.2	1.7	-6.1
4	141,488	15.3	-4.3	135.8	13.1	-4.0
5	163,009	15.0	15.2	155.3	12.2	14.4
6	131,714	-4.9	-19.2	126.1	-7.0	-18.8
7	143,718	6.7	9.1	137.8	4.4	9.3
8	149,795	1.2	4.2	143.0	-1.2	3.8
9	167,510	10.0	11.8	159.5	8.0	11.5
10	157,609	7.2	-5.9	151.1	5.3	-5.3
11	159,152	3.6	1.0	152.4	1.9	0.9
12	161,670	-0.3	1.6	154.2	-2.0	1.2
2016.01	154,700	16.1	-4.3	147.3	-15.7	-4.5
2	151,963	-3.6	-1.8	142.7	-5.1	-3.1
3	145,011	-2.0	-4.6	136.6	-3.4	-4.3
4	144,272	2.0	-0.5	135.9	0.1	-0.5
5	154,862	-5.0	7.3	146.3	-5.8	7.7
6	141,674	7.6	-8.5	134.5	6.7	-8.1
7 <sup>P</sup>	157,491	9.6	11.2	150.4	9.1	11.8
8 <sup>P</sup>	149,768	0.0	-4.9	142.0	-0.7	-5.6
9 <sup>P</sup>	169,301	1.1	13.0	156.5	-1.9	10.2

자료 : 통계청, 소매판매 · 도소매판매동향

## 자동차 등록대수

(단위: 대)

구 분	총 등록대수			차종별 등록대수			
	등록대수	전년동월차	전월차	승용차	승합차	화물차	특수화물
2013.09	880,749	30,437	2,116	637,043	47,046	193,591	3,069
10	884,235	31,607	3,486	640,088	47,005	194,051	3,091
11	886,545	31,223	2,310	642,066	46,935	194,427	3,117
12	887,083	31,332	538	642,682	46,815	194,441	3,145
2014.01	891,707	32,386	4,624	646,621	46,855	195,075	3,156
2	894,883	33,106	3,176	649,447	46,785	195,474	3,177
3	898,671	33,960	3,788	652,673	46,755	196,048	3,195
4	902,024	33,846	3,353	655,703	46,663	196,457	3,201
5	905,364	34,623	3,340	658,608	46,574	196,980	3,202
6	908,201	34,529	2,837	661,040	46,490	197,446	3,225
7	911,243	34,842	3,042	663,412	46,565	198,015	3,251
8	913,675	35,042	2,432	665,648	46,454	198,305	3,268
9	916,703	35,954	3,028	668,265	46,406	198,734	3,298
10	919,699	35,464	2,996	670,987	46,374	199,020	3,318
11	922,856	36,311	3,157	673,722	46,271	199,524	3,339
12	924,651	37,568	1,795	675,335	46,110	199,842	3,364
2015.01	929,725	38,018	5,074	679,795	46,079	200,462	3,389
2	932,888	38,005	3,163	682,399	46,185	200,896	3,408
3	936,759	38,088	3,871	685,576	46,209	201,530	3,444
4	940,571	38,547	3,912	688,927	46,144	202,031	3,469
5	943,915	38,551	3,344	691,868	46,099	202,459	2,310
6	947,666	39,465	3,751	694,897	46,083	203,174	3,512
7	950,975	39,732	3,309	697,774	45,997	203,670	3,534
8	954,341	40,666	3,366	700,741	45,923	222,349	3,564
9	958,507	41,804	4,166	704,436	45,825	204,665	3,581
10	962,275	42,576	3,768	707,631	45,755	205,279	3,610
11	966,367	43,511	4,092	711,415	45,694	205,625	3,633
12	969,162	44,511	2,795	714,064	45,562	205,881	3,655
2016.01	973,911	44,186	4,749	718,176	45,542	206,496	3,697
2	977,741	44,853	3,830	721,594	45,486	206,925	3,736
3	982,333	45,574	4,592	725,441	45,499	207,628	3,765
4	986,724	46,153	4,391	729,226	45,420	208,292	3,786
5	991,299	47,384	4,575	733,280	45,318	208,881	3,820
6	995,893	48,227	4,594	737,458	45,207	209,388	3,840
7	999,439	48,464	3,546	740,617	45,114	209,834	3,874
8	1,002,315	47,974	2,876	743,319	45,023	210,074	3,899
9	1,005,162	46,655	2,847	745,930	44,982	210,308	3,942
10	1,008,347	46,072	3,185	748,849	44,879	210,641	3,978

자료: 충청남도, 시군별자동차등록현황



## 소비자물가지수

(2010=100, %)

구 분	소비자물가지수		생활물가지수		신선식품지수		지역별소비자물가					
	지수	전년 동월 (기)비	지수	전년 동월 (기)비	지수	전년 동월 (기)비	천안	전년 동월 (기)비	보령	전년 동월 (기)비	서산	전년 동월 (기)비
2012	106.6	2.4	106.7	2.0	113.2	6.7	106.6	2.5	105.9	1.6	106.8	2.3
2013	107.8	1.2	107.3	0.6	109.3	-3.5	107.9	1.2	107.1	1.2	108.2	1.3
2014	108.3	0.5	107.1	-0.2	97.0	-11.2	108.4	0.5	108.0	0.8	108.3	0.1
2015	108.6	0.2	106.1	-1.0	102.2	5.3	108.8	0.4	107.8	-0.1	108.1	-0.2
2014.01	108.6	0.9	108.0	0.4	101.3	-14.7	108.6	0.8	107.9	1.1	108.8	1.0
2	108.7	0.8	108.1	0.4	102.6	-14.6	108.7	0.8	108.3	1.2	108.8	0.7
3	108.3	0.4	107.2	-0.4	100.2	-15.0	108.3	0.4	107.8	0.7	108.3	0.3
4	108.3	0.6	107.2	-0.2	98.9	-14.8	108.3	0.6	107.9	0.9	108.3	0.3
5	108.5	0.8	107.3	0.2	98.7	-12.1	108.6	0.8	108.3	1.3	108.4	0.3
6	108.4	0.8	107.1	0.3	93.8	-10.4	108.4	0.8	108.3	1.3	108.2	0.3
7	108.4	0.7	107.1	0.2	92.9	-11.8	108.4	0.7	108.1	0.9	108.4	0.4
8	108.5	0.3	107.0	-0.7	96.6	-14.2	108.4	0.3	108.3	0.7	108.6	0.0
9	108.4	0.0	107.1	-0.9	98.3	-11.0	108.4	0.0	108.2	0.5	108.5	-0.2
10	108.3	0.3	106.9	-0.3	94.7	-6.5	108.4	0.5	107.8	0.5	107.9	-0.4
11	107.9	0.0	106.4	-0.6	92.5	-3.8	108.1	0.2	107.5	0.3	107.6	-0.7
12	107.9	0.0	106.1	-0.9	95.0	-2.4	108.1	0.1	107.2	0.0	107.5	-0.8
2015.01	108.5	-0.1	106.2	1.6	99.2	-2.1	108.6	0.0	107.9	0.0	108.0	-0.8
2	108.2	-0.5	105.7	-2.3	101.4	-1.1	108.4	-0.3	107.4	-0.8	107.7	-1.1
3	108.2	-0.1	105.7	-1.4	100.1	0.0	108.4	0.1	107.4	-0.4	107.7	-0.5
4	108.2	-0.1	105.7	-1.4	100.1	1.3	108.3	0.0	107.8	-0.1	107.8	-0.4
5	108.7	0.2	106.3	-0.9	103.4	5.7	108.9	0.4	108.1	-0.2	108.2	-0.2
6	108.9	0.5	106.7	-0.4	104.9	11.8	109.2	0.7	108.1	-0.2	108.2	0.0
7	108.9	0.4	106.4	-0.6	103.4	11.3	109.2	0.7	108.0	-0.1	108.2	-0.2
8	109.0	0.5	106.5	-0.5	105.5	9.2	109.3	0.7	108.0	-0.3	108.4	-0.1
9	108.7	0.2	106.1	-0.9	104.6	6.4	108.9	0.4	107.8	-0.4	108.2	-0.2
10	108.6	0.3	105.9	-0.9	101.3	7.0	108.8	0.4	107.7	-0.1	108.1	0.1
11	108.4	0.5	105.6	-0.7	98.3	6.3	108.6	0.5	107.7	0.2	107.9	0.3
12	108.7	0.8	105.9	-0.3	104.0	9.4	108.9	0.8	108.1	0.8	108.2	0.7
2016.01	108.7	0.2	105.5	-0.6	106.4	7.3	108.8	0.2	108.2	0.3	108.3	0.3
2	109.1	0.8	106.1	0.4	116.4	14.8	109.3	0.8	108.7	1.2	108.5	0.7
3	109.0	0.7	106.0	0.3	114.2	14.1	109.2	0.7	108.4	0.9	108.4	0.6
4	109.1	0.9	106.1	0.4	115.5	15.3	109.4	1.0	108.5	0.7	108.3	0.5
5	109.3	0.5	106.2	-0.2	113.5	9.8	109.6	0.6	108.5	0.4	108.5	0.2
6	109.2	0.2	106.2	-0.5	105.4	0.6	109.4	0.2	108.5	0.4	108.5	0.3
7	109.4	0.5	106.2	-0.2	106.4	3.0	109.6	0.4	108.8	0.8	108.7	0.5
8	109.2	0.1	105.6	-0.8	112.3	6.5	109.3	0.0	108.5	0.5	108.9	0.5
9	109.9	1.1	106.8	0.6	127.6	22.0	110.1	1.1	109.1	1.2	109.4	1.1
10	109.8	1.1	106.8	0.8	115.5	14.1	109.9	1.0	109.1	1.3	109.5	1.1

자료 : 통계청, 소비자물가조사

## 수출입

(단위 : 백만달러, %)

구 분	수출			수입			무역수지
	수출액	전년 동월(기)비	전월 (기)비	수입액	전년 동월(기)비	전월 (기)비	
2012	61,752	3.0	—	33,161	-1.4	—	28,591
2013	64,282	4.1	—	32,922	-0.7	—	31,360
2014	65,112	1.3	—	33,104	0.6	—	32,008
2015	67,123	3.0	—	23,168	-30.0	—	43,955
2014.01	5,165	-1.4	-5.5	2,773	-1.6	-2.8	2,392
2	4,920	-2.2	-4.7	2,827	2.1	1.9	2,093
3	5,602	3.2	13.9	2,485	-17.9	-12.1	3,117
4	5,222	6.6	-6.8	2,606	-6.2	4.9	2,616
5	5,341	2.2	2.3	2,926	22.9	12.3	2,415
6	5,518	10.5	3.3	2,644	-8.0	-9.6	2,874
7	5,360	2.5	-2.9	2,980	9.6	12.7	2,380
8	5,417	-1.5	1.1	3,057	20.2	2.6	2,360
9	5,731	1.7	5.8	2,908	9.5	-4.9	2,823
10	5,885	-4.2	2.7	2,801	0.6	-3.7	3,084
11	5,388	-2.0	-8.4	2,402	-11.9	-14.2	2,986
12	5,563	1.8	3.2	2,695	-5.5	12.2	2,868
2015.01	4,913	-4.9	-11.7	1,944	-29.9	-27.9	2,969
2	4,615	-6.2	-6.1	1,709	-39.6	-12.1	2,906
3	5,710	1.9	23.7	1,953	-21.4	14.3	3,757
4	5,647	8.1	-1.1	2,052	-21.2	5.1	3,595
5	5,295	-0.9	-6.2	1,731	-40.9	-15.6	3,564
6	5,621	1.9	6.2	2,101	-20.5	21.4	3,520
7	5,664	5.7	0.8	2,312	-22.4	10.0	3,352
8	5,783	6.8	2.1	2,022	-33.9	-12.5	3,761
9	6,482	13.1	12.1	1,826	-37.2	-9.7	4,656
10	6,147	4.5	-5.2	1,878	-33	2.8	4,269
11	5,827	8.1	-5.2	1,768	-26.4	-5.9	4,059
12	5,419	-2.6	-7.0	1,872	-30.5	5.9	3,547
2016.01	4,478	-8.9	-17.4	1,595	-18.0	-14.8	2,883
2	4,455	-3.5	-0.5	1,387	-18.8	-13.0	3,068
3	5,296	-7.3	18.9	1,583	-19.0	14.1	3,713
4	4,956	-12.2	-6.4	1,615	-21.3	2.0	3,341
5	5,350	1.0	7.9	1,737	0.4	7.6	3,613
6	5,603	-0.3	4.7	1,853	-11.8	6.7	3,750
7	5,587	-1.4	-0.3	1,949	-15.7	5.2	3,638
8	5,725	-1.0	2.5	1,948	-3.7	-0.1	3,777
9	5,989	-7.6	4.6	2,235	22.4	14.7	3,754
10	6,113	-0.6	2.1	1,850	-1.5	-17.2	4,263

자료 : 한국무역협회, 무역통계, 지자체수출입 / 관세청, 수출입무역통계

## 고용

## 경제활동인구, 경제활동참가율

(단위 : 천명, %, %p)

구 분	경제활동인구				경제활동참가율			
	합계	전년 동월(기)비	남자	여자	합계	전년 동월(기)차	남자	여자
2012	1,080	5.4	641	439	62.9	0.5	75.0	50.9
2013	1,170	8.3	702	468	64.6	1.7	77.3	51.8
2014	1,198	2.4	717	481	64.6	0.0	76.8	52.2
2015	1,237	3.3	741	497	64.6	0.0	76.8	52.3
2014.03	1,182	4.1	710	472	64.0	0.5	76.5	51.4
4	1,215	2.5	724	492	65.8	-0.3	77.9	53.6
5	1,222	0.6	723	499	66.1	-1.2	77.7	54.3
6	1,234	0.9	727	507	66.6	-0.8	78.0	55.1
7	1,240	1.0	736	504	66.8	-0.9	78.8	54.7
8	1,222	1.0	724	498	65.8	-0.5	77.4	53.9
9	1,233	1.4	731	502	66.2	-0.3	78.1	54.2
10	1,228	1.6	727	501	65.8	-0.1	77.5	54.1
11	1,218	1.2	727	491	65.2	-0.4	77.3	52.9
12	1,131	-0.5	693	438	60.4	-1.4	73.6	47.1
2015.01	1,125	0.9	699	426	59.9	-0.7	74.0	45.7
2	1,164	2.7	709	455	61.7	0.2	74.7	48.6
3	1,205	1.9	727	478	63.6	-0.4	76.3	50.8
4	1,250	2.9	749	502	65.8	0.0	78.3	53.2
5	1,281	4.9	756	525	67.2	1.1	78.8	55.5
6	1,279	3.7	760	519	66.8	0.2	78.8	54.7
7	1,271	2.5	751	520	66.2	-0.6	77.6	54.6
8	1,262	3.3	748	514	65.6	-0.2	77.1	53.8
9	1,271	3.1	757	514	65.8	-0.4	77.8	53.7
10	1,279	4.1	754	525	66.0	0.2	77.2	54.7
11	1,257	3.2	747	510	64.7	-0.5	76.3	52.9
12	1,204	6.5	731	474	61.8	1.4	74.3	49.0
2016.01	1,177	4.6	720	457	60.2	0.3	73.0	47.2
2	1,180	1.3	720	460	60.2	-1.5	72.8	47.4
3	1,227	1.9	748	479	62.4	-1.2	75.4	49.2
4	1,268	1.4	763	505	64.3	-1.5	76.7	51.7
5	1,292	0.8	778	515	65.3	-1.9	77.9	52.6
6	1,304	1.9	785	519	65.7	-1.1	78.4	52.8
7	1,314	3.4	794	521	66.1	-0.1	79.1	52.9
8	1,306	3.4	789	517	65.6	0.0	78.4	52.4
9	1,312	3.2	792	520	65.8	0.0	78.5	52.7
10	1,306	2.1	790	516	65.3	-0.7	78.2	52.1

자료 : 통계청, 경제활동인구조사(4주기준), 경제활동인구총괄

## 연령별 취업자

(단위: 천명, %)

구 분	전체 취업자		청장년층					고령층		
	합계	전년 동월(기)비	15- 19세	20- 29세	30- 39세	40- 49세	50- 54세	55- 59세	60- 64세	65세 이상
2012	1,056	5.5	11	151	219	264	125	96	61	128
2013	1,137	7.7	11	167	234	276	134	106	67	143
2014	1,158	1.8	11	173	237	275	139	112	69	142
2015	1,194	3.2	10	186	247	281	142	119	74	136
2014.03	1,143	3.8	10	174	233	279	139	109	68	132
4	1,176	1.6	9	172	234	279	137	113	70	162
5	1,179	-0.1	11	169	237	274	138	116	71	164
6	1,194	0.7	11	170	237	278	140	117	74	165
7	1,199	0.4	14	179	238	278	140	117	73	162
8	1,177	-0.2	13	167	239	273	139	113	73	160
9	1,196	1.0	12	177	241	277	140	114	72	164
10	1,192	1.3	8	179	240	275	141	114	73	162
11	1,188	1.0	10	179	239	275	143	115	69	159
12	1,098	-0.7	12	175	234	271	141	108	64	94
2015.01	1,089	1.6	13	176	234	268	139	110	62	89
2	1,115	3.6	11	183	238	269	140	110	63	101
3	1,159	1.4	11	180	242	275	140	115	67	129
4	1,200	2.0	12	183	249	279	143	116	72	146
5	1,228	4.1	11	185	250	281	143	122	77	159
6	1,234	3.4	8	187	250	286	143	121	81	158
7	1,231	2.7	8	191	249	287	142	121	79	155
8	1,216	3.3	8	185	246	287	142	119	79	150
9	1,233	3.1	6	191	252	291	140	125	80	150
10	1,239	3.9	8	192	251	289	145	127	80	147
11	1,219	2.6	10	190	251	284	146	123	78	137
12	1,170	6.5	12	186	252	280	142	122	72	105
2016.01	1,129	3.6	13	180	246	279	139	115	68	90
2	1,130	1.3	13	166	249	281	141	115	69	96
3	1,177	1.5	9	172	253	282	142	117	75	128
4	1,225	2.1	12	170	261	286	147	124	79	146
5	1,251	1.9	11	181	260	292	147	131	79	151
6	1,259	2.0	10	181	257	295	146	132	81	157
7	1,264	2.6	13	183	259	296	144	133	82	154
8	1,263	3.9	14	187	258	294	147	129	86	147
9	1,279	3.7	12	184	263	299	147	132	88	154
10	1,276	3.1	13	180	268	298	148	129	88	152

자료: 통계청, 경제활동인구조사(4주기준), 취업자, 행정구역(시도)/연령별 취업자

## 산업별 취업자

(단위 : 천명, %)

구 분	합계	전년 동월(기)비	농림어업	광공업	건설업	도소매 숙박음식업	사업·개인·공공 서비스 및 기타	전기운수 통신금융
2012	1,056	5.5	159	213	69	199	322	93
2013	1,137	7.7	166	247	76	199	353	96
2014	1,158	1.8	161	250	67	197	382	101
2015	1,194	3.2	147	274	77	201	392	103
2014.03	1,143	3.8	146	256	61	195	383	103
4	1,176	1.6	179	246	62	195	388	105
5	1,179	-0.1	190	247	61	189	391	102
6	1,194	0.7	197	257	61	192	385	103
7	1,199	0.4	191	252	63	200	389	104
8	1,177	-0.2	188	243	64	194	387	102
9	1,196	1.0	192	243	69	194	393	101
10	1,192	1.3	189	245	70	200	387	101
11	1,188	1.0	170	249	75	206	389	99
12	1,098	-0.7	93	249	78	203	377	99
2015.01	1,089	1.6	87	246	79	208	371	98
2	1,115	3.6	107	248	77	212	372	99
3	1,159	1.4	136	256	77	206	384	100
4	1,200	2.0	161	258	82	202	397	100
5	1,228	4.1	179	267	78	203	400	100
6	1,234	3.4	180	278	81	197	398	102
7	1,231	2.7	177	285	78	202	390	101
8	1,216	3.3	169	286	70	195	393	104
9	1,233	3.1	166	283	75	201	402	107
10	1,239	3.9	167	290	76	194	405	107
11	1,219	2.6	142	296	76	199	401	106
12	1,170	6.5	89	299	81	200	395	107
2016.01	1,129	3.6	66	299	75	198	385	106
2	1,130	1.3	82	290	70	194	387	108
3	1,177	1.5	119	284	75	196	393	109
4	1,225	2.1	154	272	82	202	407	107
5	1,251	1.9	154	282	85	196	426	108
6	1,259	2.0	160	288	78	196	427	110
7	1,264	2.6	153	285	79	212	426	110
8	1,263	3.9	143	281	77	219	432	112
9	1,279	3.7	151	291	76	223	428	111
10	1,276	3.1	148	208	75	225	437	109

자료 : 통계청, 경제활동인구조사(4주기준), 취업자, 행정구역(시도)/산업별 취업자

## 실업률, 실업자

(단위 : 천명, %, %p)

구 분	실업률				실업자			
	합계	전년 동월(기)차	남자	여자	합계	전년 동월(기)비	남자	여자
2012	2.3	0.0	2.2	2.4	25	4.2	14	10
2013	2.8	0.5	3.0	2.6	33	33.3	21	12
2014	3.4	0.6	3.2	3.6	40	22.6	23	18
2015	3.5	0.1	3.3	3.7	43	7.0	25	18
2014.03	3.2	0.2	3.2	3.3	38	13.7	23	15
4	3.2	0.7	3.6	2.8	40	34.4	26	14
5	3.5	0.6	3.1	4.1	43	21.4	23	20
6	3.2	0.2	3.0	3.6	40	9.0	22	18
7	3.3	0.5	3.0	3.7	41	20.1	22	19
8	3.7	1.2	3.3	4.3	45	46.8	24	21
9	3.0	0.4	2.7	3.4	37	17.9	20	17
10	3.0	0.4	2.6	3.4	36	15.6	19	17
11	2.5	0.1	2.4	2.7	30	6.7	17	13
12	2.9	0.2	2.7	3.2	33	7.3	18	14
2015.01	3.2	-0.6	2.9	3.6	36	-14.9	21	16
2	4.2	-0.9	3.2	5.8	49	-15.2	23	26
3	3.8	0.6	3.8	3.7	45	18.6	28	18
4	4.0	0.8	4.1	4.0	51	27.8	31	20
5	4.2	0.7	4.5	3.8	54	24.8	34	20
6	3.5	0.3	3.9	2.9	45	12.8	30	15
7	3.1	-0.2	3.1	3.2	40	-2.7	23	17
8	3.7	0.0	3.6	3.9	47	3.3	27	20
9	3.0	0.0	2.9	3.0	38	2.4	22	16
10	3.2	0.2	2.7	3.8	40	11.0	20	20
11	3.0	0.5	2.9	3.1	38	24.0	22	16
12	2.8	-0.1	2.5	3.3	34	4.6	18	16
2016.01	4.1	0.9	3.3	5.2	48	32.8	24	24
2	4.2	0.0	3.8	4.8	50	1.6	28	22
3	4.1	0.3	4.0	4.1	50	10.2	30	20
4	3.4	-0.6	3.3	3.5	43	-15.6	25	18
5	3.2	-1.0	3.0	3.5	41	-23.8	23	18
6	3.4	-0.1	3.3	3.7	45	-0.4	26	19
7	3.9	0.8	4.1	3.6	51	28.0	32	19
8	3.3	-0.4	3.3	3.3	43	-7.9	26	17
9	2.5	-0.5	2.7	2.3	33	-12.7	21	12
10	2.3	-0.9	2.5	1.9	30	-26.6	20	10

자료 : 행정구역(시도)/성별 실업률, 행정구역(시도)/성별 실업자, 통계청.

## 여수신

(단위: 억원)

구 분	수신			여신		
	예금은행	비은행기관	합계	예금은행	비은행기관	합계
2013.07	192,959	302,487	495,446	256,198	158,514	414,712
8	196,348	302,543	498,891	257,433	159,174	416,607
9	195,204	304,735	499,939	257,916	159,768	417,684
10	196,636	308,929	505,565	261,607	159,850	421,457
11	196,964	309,754	506,718	263,302	160,698	424,000
12	194,530	312,254	506,784	264,454	162,765	427,219
10	196,998	314,714	511,712	265,691	162,809	428,500
11	200,396	313,335	513,731	268,637	162,974	431,611
12	194,530	312,254	506,784	264,454	162,765	427,219
2014.02	200,396	313,335	513,731	268,637	162,974	431,611
3	201,752	313,681	515,433	270,263	163,686	433,949
4	201,301	314,847	516,148	272,835	164,935	437,770
5	204,198	315,910	520,108	275,112	166,006	441,118
6	206,769	317,040	523,809	277,069	167,806	444,875
7	207,549	316,097	523,646	278,788	170,035	448,823
8	210,089	316,697	526,786	281,410	171,148	452,558
9	208,572	318,357	526,929	283,591	172,082	455,673
10	207,024	323,074	530,098	289,714	173,017	462,731
11	209,259	325,569	534,828	293,502	173,597	467,099
12	205,907	327,498	533,405	294,511	174,903	469,414
2015.01	208,641	329,922	538,563	294,262	174,839	469,101
2	216,850	331,185	548,035	296,890	175,081	471,971
3	217,702	331,027	548,729	297,995	175,494	473,489
4	223,344	332,802	556,146	301,839	176,436	478,275
5	226,364	335,511	561,875	304,282	177,125	481,407
6	228,635	339,650	568,285	302,346	178,900	481,246
7	229,994	340,348	570,342	303,312	180,243	483,555
8	237,142	341,108	578,250	307,316	181,883	489,199
9	239,179	345,845	585,024	310,712	183,269	493,981
10	237,177	349,510	586,687	316,698	184,641	501,339
11	236,933	350,705	587,638	321,259	186,419	507,678
12	233,004	352,522	585,526	322,550	189,196	511,746
2016.01	231,150	356,250	587,400	322,353	189,960	512,313
2	236,133	355,174	591,307	322,556	191,087	513,643
3	234,156	355,976	590,132	323,837	190,738	514,575
4	233,472	359,037	592,509	325,304	194,170	519,474
5	239,816	360,157	599,973	327,580	196,766	524,346
6	239,814	364,074	603,888	328,677	199,591	528,268
7	239,197	365,852	605,049	332,346	202,015	534,361
8	243,157	366,356	609,513	333,493	205,299	538,792
9	244,522	368,967	613,489	333,942	207,573	541,515

자료 : 한국은행대전충남본부, 대전세종충남금융기관 여수신 동향

## 부도율

(단위 : 전자결제조정전 %, %p, 억원, 개)

구 분	지역별어음부도율						부도 금액	부도 업체수	신규 법인수
	충남	천안	홍성	논산	공주	서산			
2013.11	0.04	0.03	0.06	0.04	0.00	0.03	4.4	0	184
12	0.08	0.14	0.08	0.00	0.00	0.04	8.7	0	215
2014.01	0.03	0.07	0.00	0.00	0.00	0.00	2.4	2	219
2	1.39	0.07	0.00	0.00	0.00	0.00	152.6	1	217
3	0.09	0.10	0.00	0.00	0.00	0.00	10.2	0	235
4	0.19	0.20	0.01	0.14	0.00	0.00	21.4	1	212
5	3.43	0.01	41.34	0.00	0.00	0.00	331.0	1	201
6	4.99	4.14	39.77	0.00	0.00	0.00	563.7	0	204
7	0.04	0.01	0.14	0.00	0.00	0.00	3.5	2	269
8	0.08	0.09	0.02	0.00	0.00	0.03	7.1	0	208
9	0.65	1.66	0.09	0.79	0.00	0.00	69.5	2	214
10	0.29	0.60	0.00	1.24	0.00	0.00	29.7	0	227
11	0.23	0.55	0.00	0.66	0.00	0.00	22.8	0	206
12	0.51	0.37	0.00	0.44	0.00	0.00	58.1	0	250
2015.01	0.11	0.13	0.26	0.15	0.00	0.00	11.8	3	288
2	0.39	0.36	0.08	0.00	0.00	0.01	38.0	3	204
3	0.47	0.34	0.08	0.00	0.00	0.00	59.5	1	269
4	0.46	0.55	0.02	0.35	0.47	0.00	49.0	4	265
5	0.62	1.28	0.00	0.00	0.33	0.00	53.0	0	219
6	0.51	0.35	0.00	0.09	0.68	0.00	52.1	1	248
7	0.81	2.14	0.00	0.28	0.27	0.00	86.6	4	305
8	0.21	0.52	0.00	0.32	0.17	0.00	23.4	0	224
9	0.12	0.18	0.00	0.23	0.00	0.00	11.7	0	224
10	0.12	0.31	0.00	0.00	0.00	0.00	11.8	2	268
11	0.47	1.04	0.00	1.78	0.00	0.00	50.6	0	298
12	0.16	0.02	0.00	3.35	0.00	0.00	17.2	0	265
2016.01	0.12	0.03	0.00	0.18	0.00	0.29	10.4	3	258
2	0.18	0.00	0.00	1.91	0.00	0.21	18.6	0	246
3	0.20	0.13	0.00	0.51	0.00	0.20	21.6	0	301
4	0.05	0.03	0.00	0.00	0.00	0.19	4.8	0	264
5	0.51	1.30	0.00	0.00	0.00	0.22	55.6	1	245
6	0.32	0.85	0.10	0.00	0.00	0.15	28.0	3	249
7	0.18	0.19	0.00	0.00	0.00	0.00	17.2	1	254
8	0.56	0.72	0.76	0.00	0.00	0.00	53.7	1	283
9	0.20	0.10	0.00	0.00	0.00	0.20	16.8	0	214

자료 : 한국은행대전충남본부, 지역경제통계(2016.10월) / 중소기업청, 지역별 신설법인 현황 보도자료

주 : 신설법인수는 2013년 6월까지 세종시 포함 수치임.



## 토지거래, 건축, 미분양주택

(단위: 천㎡, ㎡, %, 호수)

구 분	건축허가(㎡)		건축착공(㎡)		토지거래(천㎡)		미분양주택	
	면적	전년동 월(기)비	면적	전년동 월(기)비	면적	전년동 월(기)비	호수	전년동 월(기)비
2012	9,794,659	-1.9	7,979,321	-11.5	167,889	-13.0	5,596	-60.6
2013	8,674,931	-12.9	7,896,601	-1.0	172,585	2.7	2,657	-110.6
2014	9,026,863	3.9	7,981,867	1.1	173,751	2.4	2,193	-21.2
2015	10,502,478	14.1	10,324,755	22.7	182,777	3.3	-	-
2014.01	339,091	-26.6	259,653	-36.0	13,221	-7.9	3,204	19.1
2	475,423	-20.3	380,747	-26.3	15,990	29.7	2,741	6.9
3	803,818	3.0	923,800	53.8	16,739	9.8	2,260	-16.2
4	878,914	14.6	666,087	4.6	16,742	-5.9	1,878	-26.5
5	723,478	-17.2	604,244	6.9	13,785	-11.8	1,587	-32.5
6	1,178,725	48.6	745,028	58.0	12,916	2.9	1,353	-54.3
7	608,031	-0.1	599,714	25.6	15,077	13.7	1,816	-29.2
8	1,430,976	48.0	419,954	-65.8	12,705	-1.7	2,095	-9.7
9	556,713	-33.8	1,211,671	39.8	12,371	24.4	1,525	-35.0
10	720,529	-5.2	754,324	-47.1	13,491	-4.0	2,676	33.3
11	609,420	25.4	996,314	172.6	15,100	29.1	2,338	-28.4
12	701,745	-5.0	420,331	25.1	18,614	-18.3	2,838	-20.4
2015.01	844,479	149.0	483,721	86.3	13,951	5.5	2,199	-3.1.4
2	787,504	65.6	435,742	14.4	13,417	-16.1	2,318	-15.4
3	548,550	-31.8	847,633	-8.2	21,558	28.8	2,031	-10.1
4	1,261,990	43.6	1,012,593	52.2	16,350	-2.3	2,535	35.0
5	1,019,805	41.0	1,163,271	92.5	14,193	3.0	2,966	86.9
6	743,174	-36.9	1,078,294	44.7	14,433	11.7	3,475	156.8
7	752,211	23.7	679,810	13.4	16,459	9.2	3,345	84.2
8	908,095	-36.5	967,543	130.4	13,132	3.4	3,636	73.6
9	654,550	17.6	840,191	-30.7	12,590	1.8	5,537	263.1
10	1,375,932	91.0	748,404	-0.8	12,473	-7.5	5,110	91.0
11	808,546	32.7	1,393,289	39.8	15,947	5.6	6,618	183.1
12	797,642	13.7	728,780	73.4	18,274	-1.8	9,065	219.4
2016.01	639,770	-24.2	1,031,682	113.3	12,134	-13.0	8,530	287.9
2	528,282	-32.9	407,734	-6.4	13,323	-0.7	8,249	255.9
3	863,476	57.4	594,301	-29.9	17,294	-19.8	7,823	285.2
4	1,014,223	-19.6	631,697	-37.7	15,430	-5.6	7,452	194.0
5	1,010,643	-0.9	789,292	-32.1	13,563	-4.4	7,869	165.3
6	895,101	20.4	805,957	-25.3	15,284	5.9	8,017	130.7
7	603,422	-19.8	559,575	-17.7	14,958	-9.1	8,644	158.4
8	575,330	-36.6	710,787	-26.5	14,389	9.6	9,232	153.9
9	618,197	-5.6	368,023	-56.2	12,854	2.1	9,585	73.1
10	782,700	-43.1	437,661	-41.5	14,054	12.7	-	-

자료: 충청남도, 건축허가 및 착공통계 / 한국감정원, 토지거래현황, 미분양주택

## 주택매매가격지수, 주택전세가격지수

(2013.3=100, %)

구 분	주택매매가격지수						주택전세가격지수					
	지수	전년 동월비	전월비	아파트	단독	연립	지수	전년 동월비	전월비	아파트	단독	연립
2013.09	101.0	3.2	0.2	101.6	99.5	102.3	101.9	7.2	0.4	102.4	100.4	104.5
10	101.6	3.3	0.6	102.1	100.1	103.9	103.2	7.6	1.3	103.6	101.4	106.3
11	102.1	3.2	0.5	102.6	100.4	104.1	104.0	6.8	0.8	104.4	102.1	106.5
12	102.6	3.4	0.5	103.4	100.5	104.5	105.1	7.1	1.1	106.1	102.3	106.8
2014.01	102.8	3.4	0.2	103.6	100.6	104.9	105.7	6.8	0.6	106.9	102.5	107.3
2	103.2	3.4	0.4	104.0	100.8	105.2	106.2	7.0	0.5	107.7	102.6	107.7
3	103.5	3.5	0.3	104.4	100.9	105.9	106.9	6.9	0.6	108.5	102.8	109.2
4	103.8	3.5	0.3	104.8	100.9	106.6	107.2	6.9	0.3	109.0	102.7	109.5
5	104.0	3.6	0.2	105.0	100.9	106.9	107.4	6.8	0.2	109.3	102.7	109.9
6	104.3	3.7	0.3	105.5	101.0	107.0	107.7	6.8	0.3	109.7	102.8	110.1
7	104.6	3.8	0.2	105.9	101.0	107.0	108.1	6.9	0.4	110.1	103.1	110.2
8	104.8	3.9	0.2	106.2	101.0	107.0	108.4	6.9	0.3	110.5	103.2	110.3
9	105.1	4.1	0.3	106.7	100.9	107.7	108.8	6.7	0.3	111.0	103.2	110.4
10	105.4	3.7	0.3	107.1	101.0	107.9	109.0	5.7	0.2	111.3	103.3	110.7
11	105.6	3.4	0.1	107.3	100.9	108.1	109.1	4.9	0.1	111.5	103.2	111.1
12	105.8	3.1	0.2	107.5	101.0	108.4	109.3	4.1	0.2	111.7	103.4	111.6
2015.01	105.9	2.9	0.1	107.6	101.0	108.4	109.4	3.5	0.1	111.7	103.6	111.8
2	105.9	2.6	0.0	107.6	101.1	108.6	109.5	3.1	0.0	111.7	103.7	111.9
3	106.0	2.4	0.1	107.7	101.2	108.5	109.6	2.6	0.1	111.8	103.8	112.3
4	106.1	2.2	0.3	107.7	101.4	108.9	109.7	2.3	0.1	111.9	103.9	112.9
5	106.2	2.1	0.1	107.8	101.4	109.0	109.8	2.2	0.1	112.0	103.9	113.1
6	106.1	1.7	-0.1	107.7	101.4	109.0	109.8	1.9	-0.1	111.9	103.8	113.1
7	106.1	1.5	0.0	107.7	101.4	109.1	109.8	1.5	0.0	111.9	103.8	113.1
8	106.0	1.2	-0.1	107.6	101.4	108.7	109.7	1.2	-0.1	111.9	103.8	112.4
9	106.0	0.8	0.0	107.5	101.4	108.9	109.8	0.1	0.1	111.9	103.9	112.6
10	106.0	0.6	0.0	107.6	101.4	108.8	109.9	0.8	0.1	112.1	103.9	112.6
11	106.2	0.6	0.1	107.7	101.6	108.8	110.1	0.9	0.2	112.2	104.4	112.6
12	106.1	0.4	-0.0	107.7	101.6	108.8	110.2	0.8	0.1	112.3	104.4	112.6
2016.01	100.0	0.2	-0.0	99.9	100.1	100.1	100.0	0.7	-0.0	100.0	100.1	100.2
2	99.9	0.1	-0.1	99.9	100.1	100.1	99.9	0.6	-0.1	99.9	100.2	100.2
3	99.8	-0.0	-0.1	99.8	100.1	100.1	99.9	0.4	-0.1	99.9	100.1	99.8
4	99.7	-0.2	-0.1	99.7	100.1	100.0	99.8	0.3	-0.1	99.8	100.0	99.8
5	99.6	-0.4	-0.1	99.4	100.1	100.0	99.7	0.1	-0.1	99.7	100.0	99.7
6	99.6	-0.4	-0.0	99.3	100.2	100.0	99.6	0.1	-0.1	99.6	100.0	99.5
7	99.3	-0.7	-0.3	98.9	100.2	100.0	99.6	-0.0	-0.1	99.5	100.0	99.5
8	99.0	-0.9	-0.3	98.6	100.2	99.9	99.4	-0.1	-0.2	99.3	100.0	99.4
9	98.9	-0.9	-0.1	98.5	100.2	99.9	99.4	-0.2	0.0	99.3	100.0	99.4
10	98.9	-1.0	-0.1	98.4	100.2	99.9	99.4	-0.6	-0.1	99.2	100.0	99.4

자료 : 국민은행, 전국주택가격동향조사

## 4. 주요 해외경제지표

(단위: %)

구 분	미국					중국				
	산업 생산	소매 판매	소비자 물가	수출 (BOP)	수입 (BOP)	산업 생산	소매 판매	소비자 물가	수출 (FOB)	수입 (CIF)
2011	2.9	7.3	3.2	16.2	15.5	13.9	17.1	5.4	20.3	24.9
2012	2.8	5.0	2.1	4.2	2.9	10.0	14.3	2.6	7.9	4.3
2013	1.9	3.6	1.5	1.9	-0.4	9.7	13.1	2.6	7.8	7.2
2014	2.9	4.2	1.6	2.6	4.0	8.3	12.0	2.0	6.0	0.5
2015	0.3	2.3	0.1	-7.5	-4.7	6.1	10.7	1.4	-2.9	-14.3
2014.07	0.1	0.0	2.0	1.0	-0.1	9.0	12.2	2.3	14.4	-1.6
8	0.0	0.7	1.7	0.3	-0.3	6.9	11.9	2.0	9.4	-2.4
9	0.4	-0.2	1.7	-1.7	0.5	8.0	11.6	1.6	15.2	6.9
10	0.1	0.4	1.7	1.2	0.5	7.7	11.5	1.6	11.6	4.4
11	1.0	0.4	1.3	-1.0	-1.5	7.2	11.7	1.4	4.7	-6.9
12	-0.2	-0.8	0.8	-1.3	1.4	7.9	11.9	1.5	9.7	-2.5
2015.01	-0.5	-0.5	-0.1	-3.9	-3.4	-	-	0.8	-3.5	-19.7
2	-0.1	-0.5	0.0	-1.6	-3.9	6.8	10.7	1.4	48.1	-20.6
3	-0.3	1.6	-0.1	0.3	6.4	5.6	10.2	1.4	-15.2	-12.5
4	-0.2	0.0	-0.2	1.1	-2.9	5.9	10.0	1.5	-6.7	-16.0
5	-0.2	0.9	0.0	-1.1	-1.1	6.1	10.1	1.2	-3.5	-17.4
6	-0.2	0.1	0.1	-0.2	1.5	6.8	10.6	1.4	1.5	-6.8
7	0.6	0.5	0.2	0.2	-1.9	6.0	10.5	1.6	-9.2	-8.5
8	0.1	0.1	0.2	-2.7	0.6	6.1	10.8	2.0	-5.8	-13.9
9	-0.3	0.0	0.0	0.8	-1.4	5.7	10.9	1.6	-4.0	-20.3
10	-0.1	-0.2	0.2	-1.6	-0.8	5.6	11.0	1.3	-7.1	-18.7
11	-0.6	0.3	0.5	-1.6	-1.3	6.2	11.2	1.5	-7.1	-9.0
12	-0.4	0.4	0.7	-0.5	0.0	5.9	11.1	1.6	-1.9	-7.9
2016.01	0.5	-0.5	1.4	-2.9	-1.5	-	-	1.8	-13.2	-19.5
2	-0.1	0.3	1.0	2.0	2.2	5.4	10.2	2.3	-26.7	-13.7
3	-0.9	-0.3	0.9	-2.0	-5.6	6.8	10.5	2.3	9.3	-7.9
4	0.4	1.2	1.1	2.4	2.4	6.0	10.1	2.3	-3.5	-11.1
5	-0.2	0.2	1.0	-0.5	1.8	6.0	10.0	2.0	-5.5	-0.3
6	0.5	0.7	1.0	0.9	2.3	6.2	10.6	1.9	-5.3	-8.4
7	0.5	0.1	0.8	2.9	-1.0	6.0	10.2	1.8	-5.4	-12.5
8	-0.5	-0.2	1.1	1.1	0.6	6.3	10.6	1.3	-2.8	1.5
9	0.1	0.6	1.5	0.5	-1.1	6.1	10.7	1.9	-10.0	-1.9
10	-	-	-	-	-	6.1	10.0	2.1	-7.3	-1.4

주: (미국) 월별 및 분기별 전기대비 증감률은 계절변동조정 후 기준, 산업생산(전산업, 2007=100), 최근 수치는 잠정치 포함

(중국) 전년동기대비 기준, 산업생산(전산업), 최근 수치는 잠정치 포함, 2월은 1~2월 누계치임

자료: 한국은행, 해외경제 포커스(제2016-44호)

(단위: %)

구 분	일본					유로지역				
	산업 생산	소매 판매	소비자 물가	수출 (FOB)	수입 (CIF)	산업 생산	소매 판매	소비자 물가	수출 (FOB)	수입 (CIF)
2011	-2.8	-1.0	-0.3	-2.7	12.1	3.5	-0.4	2.7	13.5	13.8
2012	0.6	1.8	0.0	-2.7	3.8	-2.3	-1.4	2.5	7.9	1.8
2013	-0.8	0.9	0.4	9.5	14.9	-0.7	-0.6	1.4	1.1	-2.8
2014	2.1	1.7	2.7	4.8	5.7	0.9	1.5	0.4	2.3	0.8
2015	-1.2	-0.4	0.8	3.4	-8.7	2.0	2.7	0.0	5.0	2.1
2014.03	0.5	6.5	1.6	1.8	18.2	-0.5	0.6	0.5	-2.1	-0.5
4	-2.3	-13.4	3.4	5.0	3.6	1.3	-0.2	0.7	0.7	-0.1
5	0.3	3.8	3.7	-2.8	-3.5	-0.9	0.0	0.5	0.9	0.9
6	-1.9	0.9	3.6	-2.0	8.6	-0.3	0.5	0.5	0.4	1.8
7	-0.1	0.6	3.4	3.9	2.4	0.7	-0.9	0.4	-0.1	0.0
8	-0.8	1.2	3.3	-1.3	-1.4	-1.2	1.2	0.4	-0.9	-1.9
9	1.4	1.7	3.2	6.9	6.2	0.8	-0.6	0.3	3.7	1.8
10	0.4	-0.6	2.9	9.6	3.1	-0.1	0.5	0.4	-0.4	-1.5
11	-0.6	0.0	2.4	4.9	-1.6	0.1	0.6	0.3	0.1	-0.8
12	0.2	0.0	2.4	12.8	1.9	1.1	0.3	-0.2	1.2	-0.2
2015.01	2.9	-1.6	2.4	16.9	-9.3	-0.2	0.6	-0.6	-0.3	-0.2
2	-2.2	0.4	2.2	2.4	-3.6	1.1	-0.1	-0.3	1.3	2.2
3	-0.5	-0.9	2.3	8.5	-14.4	0.3	0.1	-0.1	0.7	4.8
4	0.7	0.2	0.6	7.9	-4.1	-0.7	0.5	0.0	2.0	-1.1
5	-2.2	0.8	0.5	2.4	-8.7	0.1	0.1	0.3	0.8	0.2
6	1.7	-0.3	0.4	9.5	-3.1	0.5	0.1	0.2	-1.9	-1.3
7	-0.9	0.9	0.2	7.6	-3.3	0.5	0.1	0.2	0.6	-1.1
8	-0.7	-0.1	0.2	3.1	-3.2	-0.9	0.9	0.1	-3.6	-1.6
9	0.3	0.4	0.0	0.5	-11.0	0.3	-0.4	-0.1	0.3	0.2
10	1.2	1.2	0.3	-2.2	-13.4	0.6	-0.1	0.1	1.9	0.9
11	-1.1	-2.2	0.3	-3.4	-10.2	-0.3	0.1	0.1	-0.1	-1.3
12	-1.2	-0.2	0.2	-8.0	-18.0	-0.5	0.6	0.2	1.5	0.6
2016.01	2.5	-0.4	-0.1	-12.9	-17.8	2.5	0.3	0.3	-2.2	-0.5
2	-5.2	-2.3	0.2	-4.0	-14.2	-1.5	0.3	-0.2	-0.3	0.1
3	3.8	1.5	0.0	-6.8	-14.9	-0.8	-0.5	0.0	0.8	-2.3
4	0.5	-0.1	-0.3	-10.1	-23.3	1.4	0.2	-0.2	0.2	-0.3
5	-2.6	-0.1	-0.5	-11.3	-13.7	-1.4	0.4	-0.1	-1.7	-1.2
6	2.3	0.3	-0.4	-7.4	-18.7	0.9	0.1	0.1	1.1	1.5
7	-0.4	1.5	-0.4	-14.0	-24.6	-0.7	0.3	0.2	-0.8	1.0
8	1.3	-1.2	-0.5	-9.6	-17.2	1.8	-0.2	0.2	2.3	0.9
9	0.6	0.3	-0.5	-6.9	-16.3	-0.8	-0.2	0.4	-	-
10	-	-	-	-	-	-	-	0.5	-	-

주: (일본) 수출입, 물가 전년동기대비, 기타 전기대비 기준, 산업생산(광공업), 최근 수치는 잠정치 포함, 기준년(2010=100)임

(유로) 계절조정 후 물가는 전년동기대비, 기타 전기대비 기준, 역내교역제외, 산업생산(건설업 제외 전산업), 최근 수치는 잠정치 포함

자료: 한국은행, 해외경제 포커스(제2016-44호)



## 충남의 밝은 미래 충남연구원이 열어갑니다

맑고 깨끗한 자연환경에서 역사와 전통을 소중하게 간직하고,  
앞선 지식과 정보를 공유하며, 풍요롭고 건강한 정신으로  
활기찬 삶을 살아가는 모습이 바로 충남도민의 모습입니다.  
희망찬 충남의 미래를 충남연구원이 함께 열어가겠습니다.



충청남도



충남연구원  
ChungNam Institute