



승인(협의)번호  
제 21308 호

2017년 3월 발행  
Issued on March 2017

2017년 1월

# 충청남도 경기종합지수

*Composite Indexes of Business Indicators  
in Chungnam of January, 2017*



충청남도



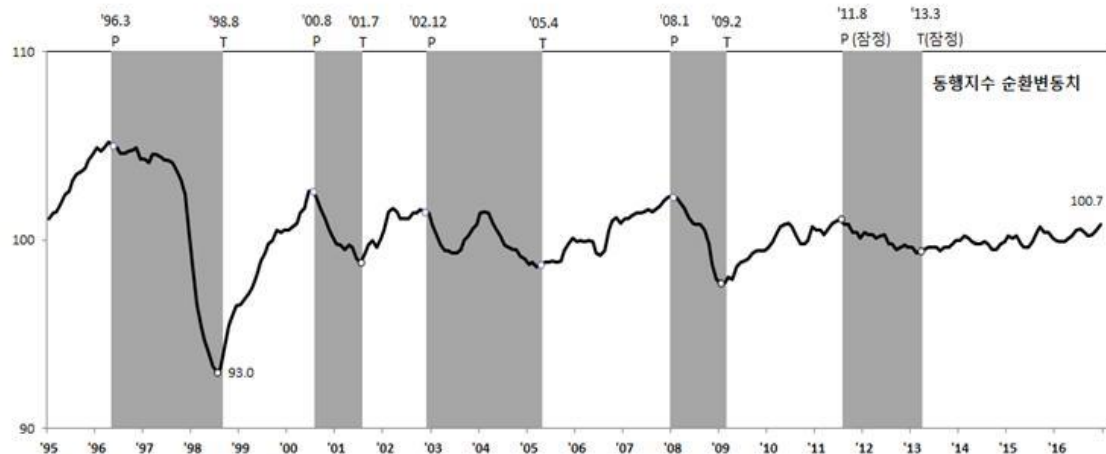
충남연구원  
ChungNam Institute

## 1. 전국 경기종합지수 동향

- 1월 전국 동행종합지수는 소매판매액지수 등이 감소하였으나, 광공업생산지수, 내수출하지수 등이 증가하여 123.8로 전월대비 0.5% 상승함.
- 현재의 경기상황을 보여주는 동행지수 순환변동치는 100.8로 전월대비 0.3p 상승

전국 동행종합지수(2010=100)

구분	'16.6월	7월	8월	9월	10월	11월 <sup>p</sup>	12월 <sup>p</sup>	'17.1월 <sup>p</sup>
○ 동행종합지수	121.0	121.6	122.1	122.2	122.2	122.6	123.2	123.8
·전월비(%)	0.4	0.5	0.4	0.1	0.0	0.3	0.5	0.5
○ 순환변동치	100.2	100.5	100.6	100.4	100.2	100.3	100.5	100.8
·전월차(p)	0.1	0.3	0.1	-0.2	-0.2	0.1	0.2	0.3



·회색부분은 경기수축기임.

- 1월 선행종합지수는 소비자기대지수, 건설수주액 등이 감소하였으나, 기계류내수출하지수, 장단기금리차 등이 증가하여 128.6으로 전월대비 0.4% 상승함.
- 향후 경기국면을 예고해 주는 선행지수 순환변동치는 100.7로 전월대비 0.1p 상승

전국 선행종합지수(2010=100)

구분	'16.6월	7월	8월	9월	10월	11월	12월 <sup>p</sup>	'17.1월 <sup>p</sup>
○ 선행종합지수	124.5	125.0	125.8	126.5	127.0	127.5	128.1	128.6
·전월비(%)	0.2	0.4	0.6	0.6	0.4	0.4	0.5	0.4
○ 순환변동치	99.8	99.9	100.1	100.3	100.5	100.5	100.6	100.7
·전월차(p)	0.0	0.1	0.2	0.2	0.2	0.0	0.1	0.1

자료 : 산업활동동향, 통계청.

## 2. 충남 경기종합지수 동향

- 2017년 1월 충남지역의 동행종합지수는 131.5로 전월대비 0.8% 상승하였고, 선행종합지수는 122.3으로 전월대비 1.2% 상승함
- 현재 경기를 나타내는 동행지수 순환변동치는 102.1로 전월대비 0.4p 상승하였고, 향후 경기를 나타내는 선행지수 순환변동치는 103.6으로 전월보다 1.0p 상승함

### 동행종합지수

- 1월 충남의 동행종합지수는 산업 및 수출입 등 대외거래 회복세가 두드러지게 나타나고 있지만 소비심리가 위축되며 전월대비 0.8% 상승한 131.5임.
- 현재 경기를 나타내는 순환변동치도 102.1로 전월대비 0.4p 상승함.
- 전월대비 수입액(+3.1%), 수출액(+3.0%), 산업생산지수(+1.5%), 비농가취업자수(+0.7%), 판매전력량(+0.6%)은 증가, 대형소매점 판매액지수(-0.6%)는 감소

### 동행종합지수 추이

(2010=100)

구분	'16.6월	7월	8월	9월	10월 <sup>p</sup>	11월	12월 <sup>p</sup>	'17.1월 <sup>p</sup>
○ 동행종합지수	124.2	125.2	126.2	127.8	128.6	129.6	130.5	131.5
·전월비(%)	0.3	0.8	0.9	1.2	0.6	0.8	0.7	0.8
○ 순환변동치	98.1	98.7	99.3	100.1	100.5	101.0	101.6	102.1
·전월차(p)	0.1	0.7	0.6	0.8	0.4	0.5	0.6	0.4

주1) 동행종합지수는 수치오류, 연간보정 등으로 수치가 변동될 수 있으며, 최근 3개월 또는 6개월은 변동요인이 큼  
 2) 대략적으로 3~4개월치를 잠정치로 표시함(p는 잠정치임)

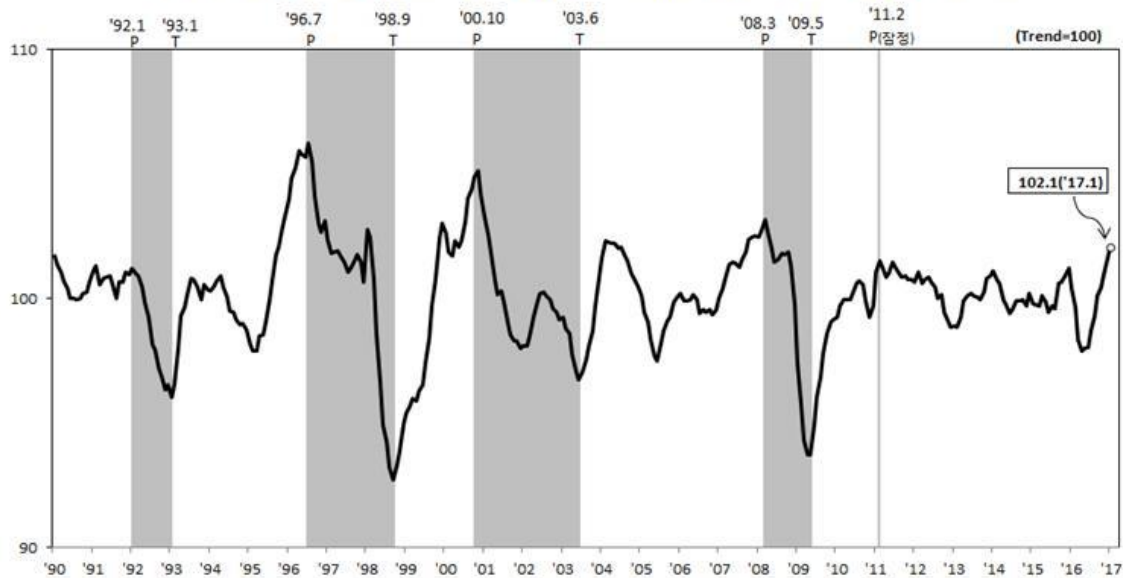
### 동행종합지수 구성지표의 증감률

(전월비, %)

구분	'16.6월	7월	8월	9월	10월	11월	12월	'17.1월
비농가취업자수	0.8	1.0	0.9	1.1	0.9	0.7	1.0	0.7
산업생산지수	-0.8	1.7	-0.2	2.8	1.3	2.7	1.3	1.5
대형소매점판매액지수	0.3	0.7	0.6	0.6	0.8	0.0	-0.1	-0.6
판매전력량	-0.1	-0.6	1.4	1.2	1.0	-0.7	-0.1	0.6
수출액(실질)	2.5	2.0	-0.2	-0.7	-1.7	1.4	1.2	3.0
수입액(실질)	-0.5	2.6	4.5	5.3	1.2	4.1	3.2	3.1

주) 각 구성지표의 전월비는 비경기적 요인(계절요인 및 불규칙요인)을 제거한 수치로 원계열 또는 계절조정계열의 전월비와 차이가 있음.

동행종합지수 순환변동치(Cyclical Component of Coincident CI)



주) 회색부분은 경기수축기임

## 선행종합지수

- 1월 충남의 선행종합지수는 비제조업 경기가 다소 우려되지만 전반적으로 위축되던 자본재 수입의 증가, 반도체산업의 호조 등으로 전월대비 1.2% 상승한 122.3임.
- 향후 경기를 나타내는 순환변동치는 103.6으로 전월대비 1.0p 상승함
- 전월대비 주가지수(+3.9%), 제조업재고순환지표(+3.4%p), 자본재수입액(+3.1%), 반도체수출입물가비율(+1.5%), 제조업중간재출하지수(+1.4%)는 증가, 신규구인 인원(-0.9%), 비제조업자금사정실적(-0.4)은 감소

### 선행종합지수 추이

(2010=100)

구분	'16.6월	7월	8월	9월	10월 <sup>p</sup>	11월	12월 <sup>p</sup>	'17.1월 <sup>p</sup>
○ 선행종합지수	113.7	115.2	116.8	117.3	118.3	119.6	120.8	122.3
·전월비(%)	0.5	1.3	1.4	0.4	0.9	1.1	1.0	1.2
○ 순환변동치	98.4	99.4	100.6	100.6	101.2	102.0	102.6	103.6
·전월차(p)	0.2	1.0	1.2	0.0	0.6	0.8	0.6	1.0

주1) 동행종합지수는 수치오류, 연간보정 등으로 수치가 변동될 수 있으며, 최근 3개월 또는 6개월은 변동요인이 큼  
 주2) 대략적으로 3~4개월치를 잠정치로 표시함(p는 잠정치임)



## 선행종합지수 구성지표의 증감률

(전월비, \* : 전월차)

구분	변동폭 <sup>4)</sup>	'16.7월	8월	9월	10월	11월	12월	'17.1월
신규구인인원(%)	3.965	4.5	6.2	-0.8	5.6	2.8	6.9	-0.9
제조업 재고순환지표(%p) <sup>1)*</sup>	5.215	1.8	0.5	-2.5	-3.7	1.2	1.4	3.4
비제조업자금사정 실적(%)	1.814	-0.2	0.4	0.0	0.2	-0.2	-0.2	-0.4
주가지수(%) KRX_Semicon <sup>2)</sup>	5.762	5.6	4.3	3.8	-1.1	-0.9	1.2	3.9
반도체수출입 물가비율(%) <sup>2)3)</sup>	3.798	-0.9	0.4	0.8	2.7	2.7	2.6	1.5
자본재 수입액(실질, %)	5.037	1.0	1.1	-2.3	0.1	-0.0	-6.9	3.1
제조업중간재 출하지수(%)	1.297	1.2	0.7	1.0	0.9	1.4	1.1	1.4

주 : 각 구성지표의 전월비는 비경계적 요인(계절요인 및 불규칙요인)을 제거한 수치로 원계열 또는 계절조정계열의 전월비와 차이가 있음

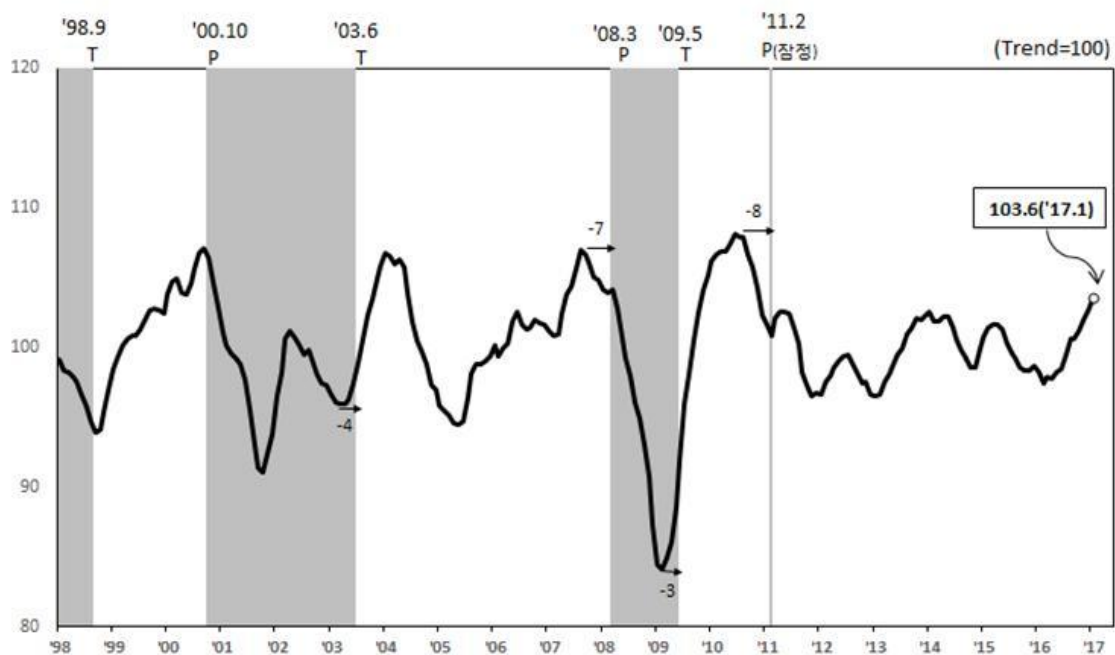
1) 재고순환지표 = 출하증가율(전년동월비)-재고증가율(전년동월비)

2) 주가지수와 반도체수출입물가비율은 전국수치임

3) 반도체수출입 물가비율 = 반도체수출물가지수 ÷ 반도체수입물가지수 × 100

4) 구성지표 과거 월별 증감률의 표준편차

## 선행종합지수 순환변동치(Cyclical Component of Leading CI)



주) 회색부분은 경기수축기이며, 도표내의 “-” 수치는 기준순환일과의 선행시차(개월수)를 의미함

### 3. 경기종합지수 주요용어 해설

#### 1) 경기종합지수

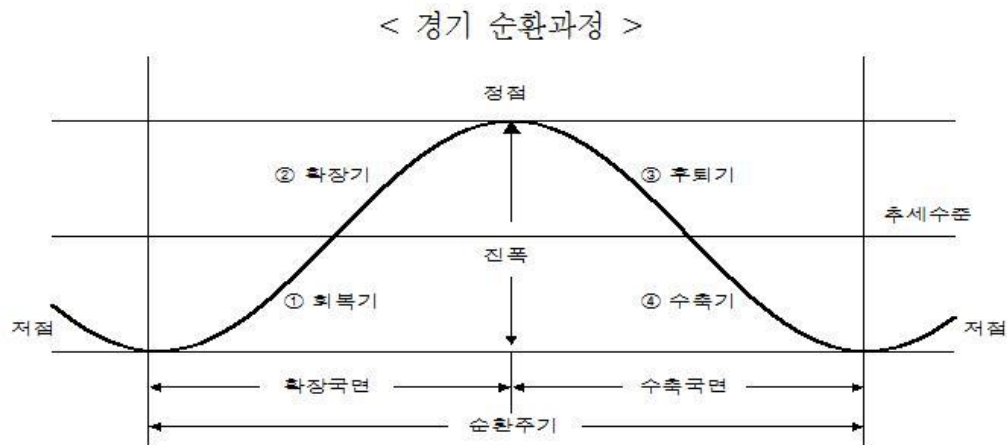
- 경기종합지수는 경기변동의 국면·전환점과 속도·진폭을 측정할 수 있도록 고안된 경기지표의 일종으로, 지역경제의 각 부문을 대표하고 경기 대응성이 양호한 경제지표들을 선정한 후 이를 가공·종합하여 작성
- 충청남도에서는 우선적으로 동행과 선행종합지수를 작성·발표하고, 순차적으로 후행종합지수를 작성·발표할 계획으로 있음
  - 동행종합지수 : 공급측면의 생산지수, 노동투입량(비농가취업자수) 등과 수요측면의 수출액 등과 같이 실제 경기순환과 함께 변동하는 개별지표를 가공·종합하여 만든 지수로, 현재 경기상황의 판단에 이용
  - 선행종합지수 : 투자관련 허가·수주지표나 채고율, 통화량 등의 지표처럼 실제 경기순환에 앞서 변동하는 개별지표를 가공·종합하여 만든 지수로서 향후 경기변동의 단기에측에 이용
  - 후행종합지수 : 채고, 금리 등 실제 경기순환에 후행하여 변동하는 개별지표를 가공·종합하여 만든 지표로 현재 경기의 사후 확인에 이용

#### 2) 순환변동치와 증감률

- 경기지표는 계절조정계열(추세·순환치)의 전월(기)비와 순환변동치, 원계열의 전년동월(기)비 등으로 표현할 수 있음
- 경기 국면과 전환점을 나타내는 순환변동치가 상승하면 경기의 확장국면, 하강하면 수축국면이 되며, 순환변동치가 가장 클 때가 경기정점, 가장 작을 때가 경기저점이라함
- 전월(기)비가 추세치 전월비를 상회하면 확장국면, 하회하면 수축국면, 통과할 때가 경기전환점이 된다. 전월비가 가장 큰 시점과 가장 작은 시점은 추세·순환변동치의 변곡점일 뿐 경기전환점과는 무관
- 전년동월(기)비도 전월비처럼 추세치 전년동월(기)비와의 관계에 의하여 국면 및 전환점을 판정하며, 전년동월(기)비의 정·저점은 경기전환점과는 무관하며, 변곡점의 위치, 국면지속기간의 크기 등에 따라 그 위치가 정해짐

### 3) 경기순환 국면

- 경기순환이란 총체적 경제활동이 경제의 장기 성장추세를 중심으로 상승과 하강을 반복하며 성장하는 현상을 의미
- 경기순환의 국면을 구분하는 방법에는 여러 가지가 있으나, 경기저점에서 정점까지를 경제활동이 활발한 확장국면, 경기정점에서 저점까지를 경제활동이 위축된 수축국면으로 나누는 이분법이 주로 이용
- 확장과 수축의 경기국면에서 저점에서 다음 저점까지, 또는 정점에서 다음 정점까지의 기간을 순환주기라고 하며, 순환의 강도를 의미하는 정점과 저점간의 차이를 순환진폭이라 함



### 4) 기준순환일

- 기준순환일이란 국민경제 전체의 순환변동에서 국면전환이 발생하는 경기 전환점을 의미
- 확장국면에서 수축국면으로 전환하는 경기정점과 수축국면에서 확장국면으로 전환하는 경기저점이 있고, 개별 경기지표에서의 전환점은 특수순환일이라고 함
- 일반적으로 총체적 경제활동 성장률이 2분기 이상 추세성장률을 상회하면 확장국면, 하회하면 수축국면으로 판단함
- 우리나라의 기준순환일은 통계청에서 GDP, 산업생산 등 개별지표와 경기지수의 움직임을 분석한 후 관련 전문가의 의견을 들어 사후적으로 발표하고 있고, 충청남도의 기준순환일은 통계청과의 협의 및 전문가의 의견수렴 등을 거쳐 GDP,

- 산업생산 등 개별지표와 경기지수의 움직임을 분석한 후 사후적으로 발표
- 충청남도는 지역단위로 경기동행지수를 개발한 이후인 1990년 1월 1일 이후 2014년 7월까지의 경기지수를 기초로 다음과 같이 기준순환일과 국면지속기간을 설정

충청남도 기준순환일과 국면 지속기간

구 분	기준순환일			지속기간(개월)		
	저 점	정 점	저 점	확장기	수축기	순환기
제1순환기	'90.1	'92.1	'93.1	24	12	36
제2순환기	'93.1	'96.7	'98.9	42	26	68
제3순환기	'98.9	'00.10	'03.6	25	32	57
제4순환기	'03.6	'08.3	'09.5	57	14	71
제5순환기	'09.5	'11.2 <sup>1)</sup>		21		

주: 1)은 잠정치임.

##### 5) 경기순환과 경기지표의 변동요인

- 일반적인 경기지표는 아래의 네 가지 요소들이 포함되어 있음
  - 계절요인 : 일년동안 계절에 따른 주기적 변동
  - 불규칙요인 : 천재지변, 파업 등에 따른 단기적·우발적 변동
  - 추세요인 : 인구증가, 자본축적, 기술진보 등에 의한 장기적 변동
  - 순환요인 : 경기의 상승과 하강에 따른 변동하는 요인
- 경기분석에는 이들 요인 중 비경기적 요인인 계절 및 불규칙요인을 제거하고 추세·순환치 또는 순환변동치가 이용됨



## 4. 충남경기종합지수 작성 개요

### 1) 통계의 종류 및 승인번호

- 통계의 종류 : 일반, 가공통계
- 승인번호 : 제 21308 호

### 2) 작성연혁

- 2000. 7. : 통계작성 승인
- 2009. 4. : 통계작성 수정승인
- 2013. 3. : 통계작성 변경승인(기준년(2010=100) 개편)
- 2015. 4. : 통계작성 변경승인(기준순환일 설정 및 선행종합지수 작성)

### 3) 작성목적

- 생산, 투자, 소비, 고용, 무역 등 경제 각 부분의 지표 중에 경기를 잘 반영하는 주요 지표를 선정, 이들의 움직임을 종합한 경기종합지수에 의하여 전체 경기의 변화 방향, 국면, 전환점을 판단, 예측하기 위하여 작성
- 지역 경기상황을 종합적으로 파악하여 지역경기의 활성화 등을 위한 정책수립, 평가 등의 기초자료 제공

### 4) 구성지표

지수	자 료 명	단 위	자료기간	작성기관	비고
동행종합 지수	비농가취업자수	천명	'90.1월~	자료출처	충남
	산업생산지수	2010=100	'90.1월~	KOSIS	충남
	대형소매점 판매지수	2010=100	'97.1월~	KOSIS	충남
	판매전력량	1,000kwh	'90.1월~	KOSIS	충남
	수출액/ 수출물가지수	천불	'92.1월~	한국전력공사	충남/전국
	수입액/ 수입물가지수	천불	'92.1월~	한국무역협회/ 한국은행	충남

지수	자 료 명	단 위	자료기간	작성기관	비고
선행종합 지수	신규구인인원	명	'05.8월~	한국무역협회/ 한국은행	충남
	재고순환지표	%p	'96.1월~	한국고용정보원	충남
	비제조업자금 사 정 실 적	-	'03.1월~	한국은행	충남
	주 가 지 수 KRX_Semicon	2006.1.2.=10 00	'01.1월~	한국거래소	전국
	반도체수출입 물 가 비 율	%	'90.1월~	한국은행	전국
	자본재수입액 (실질)	천불	'00.1월~	관세청/ 한국은행	충남/전국
	제조업중간재 출 하 지 수	2010=100	'90.1월~	KOSIS	충남

#### 5) 작성부문

- 동·선행종합지수, 구성지표의 전월비 증감률, 전월차, 순환변동치

#### 6) 작성주기 및 결과공표

- 주 기 : 매월
- 공표방법 및 시기
  - 보도자료 및 인터넷 게재 : 작성대상월 익월 15일경
  - \* 발간물 수록 : 월간 「충남경제」, 충청남도·충남연구원
  - \* 구성지표의 통계 수집 등으로 지연될 수 있음
- 공표범위
  - 지역 : 충청남도
  - 내용 : 동·선행종합지수 및 구성지표

#### 7) 기타 이용상의 유의점·제약요인

- 계절변동요인, 불규칙변동요인 제거 및 순환변동치 산출 등의 방법이 상이한 결과  
와는 차이가 발생할 수 있음

## 5. 지역 경기종합지수 작성 방법

○ 지역별 경기종합지수를 작성하기 위한 계량기법은 통계청의 작성방법을 이용함

### 1) 개별 구성지표의 비경기적 요인 제거

○ 경기종합지수의 작성에는 경기를 잘 설명할 수 있는 구성지표를 선정한 후, 첫 번째 단계로 개별 시계열자료의 비경기적 요인을 제거하기 위하여 계절요인은 X-12-ARIMA방법으로, 불규칙요인은 불규칙정도에 따라 3 또는 6개월 이동평균방법을 이용하여 조정

① 개별 구성 지표들의 비경기적요인을 제거하기 위하여 계절조정(X-12-ARIMA) 및 불규칙조정(3또는6개월말항 이동평균)을 하여 추세순환계열( $X_{i,t} = T_{i,t} \times C_{i,t}$ )을 산출

② 구성 지표별로 전월대비 증감률(대칭변화율( $Y_{i,t}$ ); symmetric percent changes)을 산출

㉞ 수준지표(level indicators)인 경우

$$Y_{i,t} = \frac{X_{i,t} - X_{i,t-1}}{X_{i,t} + X_{i,t-1}} \times 200$$

㉟ 비율지표(ratio indicators)와 영(0) 또는 음수가 포함된 경우

$$Y_{i,t} = X_{i,t} - X_{i,t-1}$$

여기서,  $i = 1, 2, \dots, N$ (구성지표),  $t = 2, 3, \dots, T$ (시점)

### 2) 구성지표의 표준화

○ 구성지표의 표준화란 구성지표들의 특성에 따라 서로 다른 순환진폭(cyclical amplitude)을 가지고 있는데, 이러한 각 구성지표의 순환진폭이 평균적으로 모두 같아지도록 조정하는 것

③ 진폭(변동폭)이 큰 하나의 구성 지표에 의해 종합지수가 좌우되지 않도록 각 구성지표의 대칭변화율( $Y_{i,t}$ )을 절대치평균인 표준화인자( $S_i$ )로 나누어 표준화증감률( $Z_{i,t}$ )을 산출

$$Z_{i,t} = \frac{Y_{i,t}}{S_i} \quad \text{단, } S_i = \frac{\sum_{t=2}^T |Y_{i,t}|}{T-1} \text{ (표준화인자)}$$

다만, 선행종합지수는 표준화인자를 절대치평균이 아닌 표준편차구성비장식을 사용하여 산출

\* 표준화인자=구성지표별 대칭변화율의 표준편차 역수(a) ÷ 구성지표별 a 값들의 합

④ 표준화증감률( $Z_{i,t}$ )의 합을 구성지표수로 나누어 평균증감률( $AC_t$ )을 산출

$$AC_t = \frac{\sum_{i=1}^N Z_{i,t}}{N}$$

\* 선행종합지수는 동행종합지수를 기준으로 진폭을 조정함

### 3) 지수화

○ 동행종합지수는 매월의 평균증감률을 누적하여 원지수를 계산한 뒤, 기준년도(2010년)로 조정하여 산출

⑤ 매월의 평균증감률( $AC_t$ )을 누적하여 지역별 동행종합지수 원지수( $RCI_t$ )를 산출(시작년월=100)

$$RCI_t = RCI_{t-1} \times \frac{200 + AC_t}{200 - AC_t} \quad \text{단, } RCI_1 = 100$$

⑥ 동행종합지수 원지수( $RCI_t$ )를 기준년도(2005년)로 조정한 지역별 동행종합지수( $CI_t$ )를 산출(기준년도=100)

$$CI_t = \frac{RCI_t}{BASE} \times 100 \quad \text{단, } BASE \text{는 기준년도의 } RCI_t \text{의 평균}$$

### 4) 경기순환 판단을 위한 보조지표

○ 경제성장에 따른 증가추세와 경기의 상승하강 움직임을 동시에 포함하고 있는데, 그 중 증가추세를 제거하고 경기의 상승하강 움직임만을 추출하여 순환변동치를 산출

○ 우리나라는 과거 고도성장의 영향으로 강한 추세를 가지고 있어 보조지표로서 추세를 제거한 순환변동치를 산출하여 현재의 경기국면과 전환점을 보다 명확하게 측정·판단하고 예측하기 위해 사용되고 있음

⑦ 지역의 경기종합지수는 상승추세가 너무 강하여 지수 상에서 경기속도만 파악할 수 있으므로, 국면 및 전환점 등 경기순환과정을 파악하기 위해 순환변동치를 산출

$$C_t = \frac{CI_t}{T_t} \times 100$$

여기서,  $T_t$ 는 H-P 필터 방법으로 산출



## 6. 충남경기종합지수 및 순환변동치

(2010=100.0, %, p)

구분	동행종합지수				선행종합지수				
	지수 (2010=100)	전월비	순환변동치 (Trend=100)	전월차	지수 (2010=100)	전월비	순환변동치 (Trend=100)	전월차	
2014	2	119.0	0.0	100.8	-0.4	109.0	-0.4	101.9	-0.6
	3	119.0	0.0	100.6	-0.2	109.2	0.2	101.8	-0.1
	4	118.7	-0.3	100.0	-0.7	109.9	0.6	102.2	0.4
	5	118.7	0.0	99.8	-0.2	110.2	0.3	102.2	0.0
	6	118.7	-0.0	99.4	-0.3	109.7	-0.5	101.4	-0.8
	7	119.1	0.3	99.5	0.1	109.1	-0.5	100.6	-0.8
	8	119.7	0.6	99.9	0.4	108.5	-0.5	99.8	-0.8
	9	119.8	0.1	99.9	-0.0	108.2	-0.3	99.2	-0.6
	10	120.2	0.3	99.9	0.0	107.7	-0.5	98.5	-0.7
	11	120.4	0.2	99.7	-0.2	108.0	0.3	98.5	0.0
	12	121.5	0.9	100.2	0.5	109.8	1.7	99.9	1.4
	2015	1	121.7	0.2	99.8	-0.4	111.0	1.1	100.7
2		121.8	0.1	99.7	-0.1	112.0	0.9	101.4	0.7
3		121.9	0.1	99.7	-0.0	112.6	0.5	101.7	0.3
4		122.3	0.3	100.1	0.4	112.8	0.2	101.6	-0.1
5		122.1	-0.1	99.9	-0.3	112.8	0.0	101.3	-0.3
6		122.1	0.0	99.4	-0.4	111.9	-0.8	100.3	-1.0
7		123.1	0.8	99.7	0.3	111.4	-0.4	99.5	-0.8
8		124.3	1.0	100.1	0.4	111.3	-0.1	99.2	-0.3
9		124.9	0.5	100.6	0.5	110.8	-0.4	98.5	-0.7
10		125.0	0.1	100.6	0.0	110.9	0.1	98.3	-0.2
11		125.1	0.1	100.9	0.3	111.2	0.3	98.3	0.0
12		125.9	0.6	101.2	0.3	112.0	0.7	98.7	0.4
2016	1	125.3	-0.4	100.4	-0.8	111.7	-0.3	98.2	-0.5
	2	124.8	-0.4	99.6	-0.8	111.1	-0.5	97.4	-0.8
	3	123.4	-1.1	98.3	-1.3	112.0	0.8	97.9	0.5
	4	123.4	-0.0	97.9	-0.4	112.2	0.2	97.7	-0.2
	5	123.9	0.4	98.0	0.1	113.1	0.8	98.2	0.5
	6	124.2	0.3	98.1	0.1	113.7	0.5	98.4	0.2
	7	125.2	0.8	98.7	0.7	115.2	1.3	99.4	1.0
	8	126.2	0.9	99.3	0.6	116.8	1.4	100.6	1.2
	9	127.8	1.2	100.1	0.8	117.3	0.4	100.6	0.0
	10	128.6	0.6	100.5	0.4	118.3	0.9	101.2	0.6
	11	129.6	0.8	101.0	0.5	119.6	1.1	102.0	0.8
	12	130.5	0.7	101.6	0.6	120.8	1.0	102.6	0.6
2017	1	131.5	0.8	102.1	0.4	122.3	1.2	103.6	1.0

주 1) 최근 3~4개월분은 잠정치이며 연간보정으로 연중 3월 전체 수치가 조정됨.

## 7. 충남지역 동행종합지수 구성지표의 월별 추이

구분	비농가취업자수		산업생산지수(2010=100)		대형소매점판매지수(2010=100)		
	천명	전월비(%)	지수	전월비(%)	지수	전월비(%)	
2014	1	923.5	0.7	115.6	-0.9	138.0	1.3
	2	925.6	0.2	114.3	-1.1	138.4	0.3
	3	927.4	0.2	113.0	-1.2	138.7	0.2
	4	926.1	-0.1	112.7	-0.2	137.7	-0.7
	5	923.2	-0.3	112.6	-0.1	136.3	-1.0
	6	921.3	-0.2	113.0	0.4	136.4	0.1
	7	928.2	0.7	113.4	0.4	135.6	-0.6
	8	932.7	0.5	114.6	1.1	138.2	1.9
	9	935.9	0.3	114.5	-0.1	137.7	-0.4
	10	934.7	-0.1	113.5	-0.9	139.7	1.4
	11	940.3	0.6	112.9	-0.6	140.7	0.8
	12	945.8	0.6	115.2	2.0	141.5	0.5
2015	1	955.9	1.1	116.3	1.0	140.5	-0.7
	2	966.3	1.1	117.6	1.2	140.7	0.2
	3	977.0	1.1	115.7	-1.6	142.1	1.0
	4	984.0	0.7	115.5	-0.2	143.1	0.7
	5	991.2	0.7	112.8	-2.4	144.3	0.9
	6	999.0	0.8	113.7	0.9	143.2	-0.8
	7	1,005.5	0.6	114.3	0.5	145.3	1.5
	8	1,009.6	0.4	117.7	2.9	145.2	-0.0
	9	1,015.7	0.6	117.6	-0.0	146.6	1.0
	10	1,021.3	0.6	116.7	-0.8	146.4	-0.1
	11	1,025.4	0.4	115.3	-1.1	146.0	-0.3
	12	1,050.4	2.4	115.2	-0.1	146.7	0.5
2016	1	1,051.4	0.1	115.2	-	147.1	0.3
	2	1,051.6	0.0	114.6	-0.5	146.4	-0.5
	3	1,025.6	-2.5	114.2	-0.3	144.1	-1.6
	4	1,023.6	-0.2	114.2	0.0	143.4	-0.5
	5	1,027.9	0.4	116.4	2.0	143.6	0.1
	6	1,035.7	0.8	115.5	-0.8	144.1	0.3
	7	1,046.4	1.0	117.4	1.7	145.0	0.7
	8	1,056.2	0.9	117.1	-0.2	146.0	0.6
	9	1,068.1	1.1	120.4	2.8	146.9	0.6
	10	1,077.6	0.9	121.9	1.3	148.0	0.8
	11	1,085.1	0.7	125.2	2.7	148.0	0.0
	12	1,096.1	1.0	126.9	1.3	147.8	-0.1
2017	1	1,104.3	0.7	128.7	1.5	146.9	-0.6

주 1) 각 구성지표 및 전월비는 계절 및 불규칙 요인을 제거한 수치로 통계작성기관에서 공표하는 원계열과는 차이가 있음.

2) 최근 3~4개월분은 잠정치이며 연간보정으로 연중 3월 전체 수치가 조정됨.



구분	판매전력량		수출액(실질)		수입액(실질)		
	Mkw	전월비(%)	천불	전월비(%)	천불	전월비(%)	
2014	1	3,926,986.6	-0.0	5,544,041.7	1.1	2,515,768.6	0.1
	2	3,883,023.2	-1.1	5,595,211.3	0.9	2,560,017.0	1.8
	3	3,899,316.3	0.4	5,650,195.6	1.0	2,537,542.2	-0.9
	4	3,898,912.0	-0.0	5,601,161.1	-0.9	2,511,786.4	-1.0
	5	3,950,977.1	1.3	5,619,976.4	0.3	2,543,380.9	1.3
	6	3,961,212.6	0.3	5,691,621.7	1.3	2,513,844.4	-1.2
	7	3,977,443.6	0.4	5,623,780.4	-1.2	2,546,595.0	1.3
	8	3,966,101.2	-0.3	5,583,241.5	-0.7	2,590,307.4	1.7
	9	3,944,786.9	-0.5	5,471,517.9	-2.0	2,670,728.8	3.1
	10	3,939,303.7	-0.1	5,524,991.3	1.0	2,732,103.7	2.3
	11	3,952,962.0	0.3	5,577,692.6	1.0	2,694,988.2	-1.4
	12	3,962,652.6	0.2	5,723,702.0	2.6	2,783,515.4	3.3
2015	1	3,952,588.9	-0.3	5,832,521.1	1.9	2,703,451.5	-2.9
	2	3,932,797.3	-0.5	5,981,650.1	2.6	2,552,417.8	-5.6
	3	3,913,793.4	-0.5	6,088,496.4	1.8	2,466,375.2	-3.4
	4	3,912,803.7	-0.0	6,364,599.2	4.5	2,400,909.4	-2.7
	5	3,907,577.6	-0.1	6,427,086.6	1.0	2,319,057.8	-3.4
	6	3,930,480.3	0.6	6,454,568.0	0.4	2,234,028.2	-3.7
	7	3,957,807.3	0.7	6,391,055.6	-1.0	2,319,160.2	3.8
	8	3,988,730.4	0.2	6,576,986.5	2.7	2,412,901.9	4.5
	9	3,978,014.2	-0.3	6,890,257.9	4.8	2,419,119.2	0.3
	10	3,962,216.7	-0.4	6,974,392.4	1.2	2,416,059.1	-0.1
	11	3,946,221.1	-0.4	7,016,970.7	0.6	2,463,602.1	2.0
	12	3,936,911.5	-0.2	6,770,929.0	-3.5	2,468,256.5	0.2
2016	1	3,927,825.1	-0.2	6,566,093.4	-3.0	2,366,918.5	-4.1
	2	3,962,796.4	0.9	6,423,999.0	-2.2	2,264,313.1	-4.3
	3	3,983,041.3	0.5	6,402,442.1	-0.3	2,234,483.1	-1.3
	4	4,004,959.6	0.6	6,575,197.6	2.7	2,194,859.7	-1.8
	5	3,985,868.8	-0.5	6,713,279.1	2.1	2,193,883.2	-0.0
	6	3,979,922.0	-0.1	6,883,293.8	2.5	2,182,368.3	-0.5
	7	3,957,285.8	-0.6	7,018,787.4	2.0	2,238,568.9	2.6
	8	4,013,688.8	1.4	7,003,987.6	-0.2	2,339,137.3	4.5
	9	4,059,863.9	1.2	6,953,921.6	-0.7	2,463,630.2	5.3
	10	4,100,603.8	1.0	6,837,033.3	-1.7	2,492,702.9	1.2
	11	4,071,314.7	-0.7	6,930,441.6	1.4	2,595,222.6	4.1
	12	4,067,515.6	-0.1	7,017,026.1	1.2	2,678,544.6	3.2
2017	1	4,090,389.7	0.6	7,226,746.0	3.0	2,760,262.8	3.1

주 1) 각 구성지표 및 전월비는 계절 및 불규칙 요인을 제거한 수치로 통계작성기관에서 공표하는 원계열과는 차이가 있음.

2) 최근 3~4개월분은 잠정치이며 연간보정으로 연중 3월 전체 수치가 조정됨.

## 8. 충남지역 선행종합지수 구성지표의 월별 추이

구분		신규구인인원		제조업재고순환지표		비제조업자금사정실적		KRX-Semicon	
		명	전월비(%)	%p	전월차	-	전월비(%)	지수	전월비(%)
2014	1	11335.0	3.3	-2.0	0.1	79.7	-0.6	1770.1	0.1
	2	11248.5	-0.8	-5.9	-3.9	78.7	-1.3	1783.8	0.8
	3	11342.2	0.8	-8.8	-2.9	78.5	-0.2	1808.0	1.4
	4	11675.0	2.9	-9.8	-1.0	79.7	1.5	1838.1	1.7
	5	11601.2	-0.6	-8.2	1.6	80.3	0.8	1863.9	1.4
	6	10967.2	-5.5	-8.1	0.1	79.7	-0.8	1886.1	1.2
	7	10465.0	-4.6	-7.6	0.5	79.2	-0.6	1858.4	-1.5
	8	10249.2	-2.1	-8.5	-0.9	78.0	-1.5	1824.2	-1.8
	9	10010.2	-2.3	-10.8	-2.3	77.5	-0.6	1770.4	-3.0
	10	9496.3	-5.1	-12.5	-1.7	77.3	-0.2	1761.9	-0.5
	11	9189.2	-3.2	-8.3	4.2	76.3	-1.3	1762.8	0.1
	12	9518.8	3.6	-0.4	7.9	76.7	0.4	1816.6	3.1
2015	1	9527.8	0.1	2.1	2.5	77.3	0.9	1865.9	2.7
	2	9367.3	-1.7	4.1	2.0	79.0	2.2	1914.1	2.6
	3	9900.5	5.7	0.6	-3.5	79.8	1.1	1946.3	1.7
	4	9930.3	0.3	0.7	0.2	80.5	0.8	1965.8	1.0
	5	10145.8	2.2	-0.5	-1.2	81.0	0.6	1991.5	1.3
	6	10008.7	-1.4	-3.6	-3.1	80.5	-0.6	1962.0	-1.5
	7	9959.0	-0.5	-5.9	-2.2	80.3	-0.2	1898.4	-3.2
	8	10306.7	3.5	-9.6	-3.7	81.5	1.5	1777.9	-6.3
	9	9825.5	-4.7	-6.5	3.1	81.2	-0.4	1679.1	-5.6
	10	9998.5	1.8	-5.3	1.1	80.5	-0.8	1637.9	-2.5
	11	9920.8	-0.8	-5.1	0.2	81.2	0.8	1633.4	-0.3
	12	10259.5	3.4	-7.4	-2.2	82.5	1.6	1673.6	2.5
2016	1	10072.0	-1.8	-7.0	0.4	83.0	0.6	1646.5	-1.6
	2	9742.0	-3.3	-5.7	1.2	82.2	-1.0	1647.4	0.1
	3	10195.5	4.7	-1.1	4.7	82.7	0.6	1636.9	-0.6
	4	9831.2	-3.6	4.8	5.9	82.7	0.0	1668.2	1.9
	5	10083.2	2.6	11.1	6.3	81.7	-1.2	1680.1	0.7
	6	9885.2	-2.0	15.3	4.2	80.7	-1.2	1713.1	2.0
	7	10332.7	4.5	17.1	1.8	80.5	-0.2	1809.6	5.6
	8	10978.2	6.2	17.6	0.5	80.8	0.4	1887.4	4.3
	9	10886.5	-0.8	15.0	-2.5	80.8	0.0	1958.5	3.8
	10	11,500.2	5.6	11.3	-3.7	81.0	0.2	1,937.8	-1.1
	11	11,827.2	2.8	12.5	1.2	80.8	-0.2	1,919.9	-0.9
	12	12,642.8	6.9	13.9	1.4	80.7	-0.2	1,942.7	1.2
2017	1	12,529.7	-0.9	17.3	3.4	80.3	-0.4	2,017.9	3.9

주 1) 각 구성지표 및 전월비는 계절 및 불규칙 요인을 제거한 수치로 통계작성기관에서 공표하는 원계열과는 차이가 있음.

2) 최근 3~4개월분은 잠정치이며 연간보정으로 연중 3월 전체 수치가 조정됨.



구분		반도체수출입물가비율		자본재수입액(실질)		제조업중간재출하지수	
		%	전월비(%)	천불	전월비(%)	지수	전월비(%)
2014	1	67.0	0.1	3015.1	-1.6	114.3	1.3
	2	67.3	0.5	2988.5	-0.9	114.3	0.0
	3	67.3	0.0	2969.1	-0.6	114.9	0.5
	4	67.2	-0.3	2874.3	-3.2	115.3	0.4
	5	67.4	0.3	2838.9	-1.2	114.6	-0.6
	6	67.8	0.6	2756.7	-2.9	115.0	0.3
	7	68.3	0.8	2735.0	-0.8	114.3	-0.6
	8	68.4	0.2	2673.2	-2.3	114.8	0.4
	9	68.4	-0.0	2727.6	2.0	114.8	0.0
	10	68.5	0.2	2768.0	1.5	114.4	-0.4
	11	68.5	-0.0	2835.0	2.4	115.2	0.7
	12	68.5	0.0	2922.8	3.1	115.8	0.5
2015	1	68.5	-0.1	3027.4	3.6	116.1	0.3
	2	68.3	-0.3	3104.9	2.6	116.2	0.1
	3	67.7	-0.8	3047.9	-1.8	116.0	-0.1
	4	66.8	-1.3	2970.5	-2.5	116.2	0.2
	5	66.0	-1.2	2877.9	-3.1	115.4	-0.7
	6	65.2	-1.2	2823.0	-1.9	114.9	-0.4
	7	64.4	-1.3	2768.9	-1.9	115.1	0.1
	8	63.2	-1.9	2758.4	-0.4	115.1	0.0
	9	61.9	-2.1	2757.3	-0.0	116.0	0.8
	10	60.5	-2.2	2776.6	0.7	116.5	0.4
	11	59.6	-1.5	2731.0	-1.6	117.6	0.9
	12	59.1	-0.8	2698.6	-1.2	117.8	0.2
2016	1	58.9	-0.4	2622.5	-2.8	117.3	-0.4
	2	58.4	-0.8	2567.0	-2.1	117.1	-0.2
	3	57.6	-1.3	2610.7	1.7	116.4	-0.7
	4	56.0	-2.9	2599.7	-0.4	116.6	0.3
	5	54.4	-2.7	2681.6	3.2	117.5	0.7
	6	53.0	-2.6	2883.2	7.5	117.8	0.3
	7	52.6	-0.9	2911.5	1.0	119.3	1.2
	8	52.8	0.4	2943.1	1.1	120.1	0.7
	9	53.2	0.8	2876.4	-2.3	121.2	1.0
	10	54.7	2.7	2,879.9	0.1	122.4	0.9
	11	56.1	2.7	2,878.6	-0.0	124.1	1.4
	12	57.6	2.6	2,680.7	-6.9	125.5	1.1
2017	1	58.5	1.5	2,764.9	3.1	127.2	1.4

주 1) 각 구성지표 및 전월비는 계절 및 불규칙 요인을 제거한 수치로 통계작성기관에서 공표하는 원계열과는 차이가 있음.

2) 최근 3~4개월분은 잠정치이며 연간보정으로 연중 3월 전체 수치가 조정됨.

## 이용자를 위하여

1. 자료를 이용함에 있어 3장, 4장, 5장을 참고하시기 바랍니다.
2. 충남경기종합지수 구성지표의 시계열자료는 불변가격 기준으로 환산(실질화), 계절 및 불규칙 변동의 조정 등으로 작성기관에서 공표하는 원계열과 일치하지 않는 경우가 있습니다.
3. 충남경기종합지수의 최근 3~4개월 수치는 각각 잠정치입니다.
4. 본 책자에 사용되는 기호의 의미는 다음과 같습니다.
  - P : 정점 (Peak)
  - T : 저점 (Trough)
  - - : 해당사항 없음 (Not Available)
5. 현재 충남지역 경기종합지수는 매월 15일자 동·선행종합지수를 작성하고 있으며, KOSIS에서 정보 검색은 데이터 전송과정에서 2~3일 지체될 수 있습니다.
6. 본 책자에 수록된 내용이나 경기종합지수에 관한 제안 또는 질의가 있을 경우에는 충청남도 경제정책과 및 충남연구원 경제교육센터에 문의해 주시기 바랍니다.

### 문 의 처

담당기관	담당자	연락처
충청남도 경제정책과	함수연	041-635-2213
충남연구원 경제교육센터	김혜정	041-840-1165