

<연구과제 지원사업 성과물 작성>

## 2016년 충남연구원 연구과제지원사업 성과 보고서

### <연구과제 개요>

연구 과제명	천안 시민들이 생각하는 유해시설과 관련 인식 조사			
연구 기간	2016년 11월 ~ 2017년 1월			
연구참여자	조 도 영 (설문 조사자 별도 5인)			
연구책임자 (책임)	이름	조 도 영	핸드폰	
	소속 (직업)	한국교통대학교 (시간강사)	e-Mail	chody21@naver.com

# 천안 시민들이 생각하는 유해시설과 관련 인식 조사

## 1. 연구 배경 및 목적

### 1) 연구배경(필요성)

우리 충남은 2016년 화력발전소 밀집지역으로 ‘미세먼지 공장’으로 전락 했다는 언론기사로 많은 이슈를 모았다. 특히 당진·태안·보령·서천 등 충남 서부 지역의 경우 서울보다 아황산가스 등 2차 미세먼지 농도가 두 배에 달하면서 주민 안전에도 경고등이 켜졌다. 이와 같은 문제는 충남의 문제를 넘어 국민건강과 직결되는 국가적인 문제로 신규 석탄화력 계획을 철회하고, 오염저감효과가 큰 성능개선을 조속히 시행해야 한다는 사회적 촉구로 이어졌다.

또한 학교 시설의 우레탄 트랙과 인조잔디에 대한 문제 역시 지속적으로 문제가 되는 것으로 언론에 보고되었으며, 최근 천안시민들이 사용하는 ‘천안종합운동장 주경기장 부근 다목적구장과 태조산공원 족구장이 중금속 과다 검출되어 철거 후 재시공 된다.’는 소식을 접할 수 있었다.

하지만 충청남도 도민이나 천안시민들은 유해물 또는 유해시설에 대한 정확한 인식이나 관련 정보를 접해 볼 기회는 거의 없는 것이 현실이다. 이에 이번 설문조사를 통해 천안시민들의 인식조사와 함께 유해물질과 유해시설에 대한 정확한 개념 전달의 한 방법으로 연구를 진행해 보고자 하였다.



그림 1] 충남의 석탄화력발전소 현황



그림 2] 미세먼지로 인한 건강영향 인지

## 2) 연구목적

최근 유해물질과 유해시설은 커다란 사회적 이슈가 되었으며, 그 파장은 천안 시민의 건강한 삶에도 영향을 미치고 있다. 이에 우리지역 시민들이 생각하는 “유해시설”에 대한 인식을 조사하고, 향후 정책에 반영될 수 있도록 수요를 예측하고 제안해 보고자 하였다.

### 《 용어 정의 》

- ▶ 유 해 물 : 해로운 성분을 가지고 있는 물질
- ▶ 유 해 시 설 : 해로움을 주는 시설이나 설비
- ▶ 유 해 물 질 : 수질오염 방지법에 의해 규정되어 있는 유해물질  
(예, 카드뮴, 시안, 유기 인화합물, 납, 6가 크롬화합물, 비소, 수은 등)

## 3) 연구 방법

2016년 11월 ~ 2017년 1월까지 천안시민을 대상으로 “천안시 관점에서의 유해시설”에 관한 설문조사를 실시하였으며(사용 설문지 별첨), 그 대상은 만 10세 이상의 천안시민 110명을 대상으로 진행하였다.

## 2. 연구 내용

- 1) 표본추출 : 성별, 연령, 지역 등을 감안하여 층별 추출
- 2) 조사방법 : 구조화된 설문지를 통해 주)직접면접조사 및 보)E-mail 조사 병행
- 3) 표본오차 : 95% 신뢰수준에서  $\pm 3.0\%$

### 〈설문조사 개요〉

조사 개요 및 응답자 특성					
표본	10세 이상 천안시 남녀		성별	남성	29
	110명			여성	81
조사기간	2016.11.05. ~ 2017.1.25		연령별	10대	46
설문방식	직접 조사	102		20대	8
	이메일 조사	8		30대	8
지역별	동남구	61		40대	34
	서북구	49		50대 이상	14

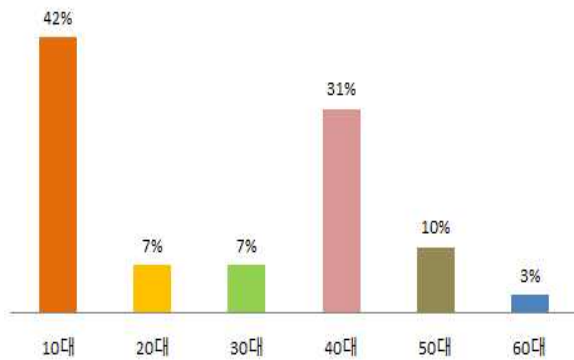


그림 3] 연령별 분포 현황

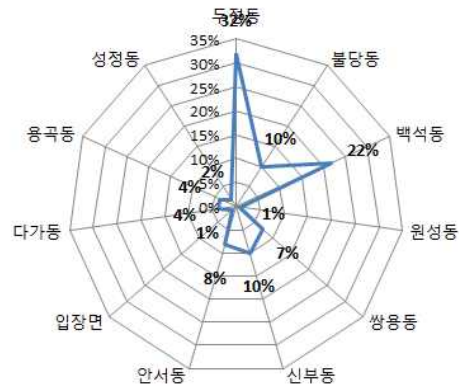


그림 4] 거주동별 분포 현황

### 3) 환경과 유해환경에 대한 이해

“환경”이란 동식물을 포함하여 직간접적으로 영향을 주는 자연적, 사회적 조건을 말한다. 자연적인 조건은 산, 들, 바다, 물 등 주로 직접적이고 물리적으로 영향을 주는 환경을 말하고(주로 영향이 몸으로 직접적으로 오기 때문에 동물이거나 사람 구분 없이 영향을 받음), 사회적인 조건은 교육, 문화 등 인간의 성격이나 인격 등 간접적인 영향을 미치는 환경을 뜻한다.(그렇기에 동물에겐 영향이 없음) 보통 ‘환경’이라 하면 사회적인 영향을 주는 환경보다 직접적으로 영향을 주는 ‘자연적 조건’을 말한다.

“유해환경”이란 이런 사회적, 자연적 조건이 사람에게 악영향을 줄 수 있는 모든 환경을 뜻한다. 이것은 물이나 대기, 토양 등에 자연적 환경이 오염되어 인체에 악영향을 주는 환경뿐 아니라, 여러 가지 사회적 환경이 사람에게 나쁜 영향을 미칠 수 있다면 그것은 유해환경이 되는 것이다.(이런 사회적환경의 유해환경은 주로 인격이 아직 완전히 형성되지 않은 청소년들에게 포인트가 맞춰져 있음)



그림 5] 학교 유해업소 반대 시의 사례



그림 6] 유해물질 언론 보도 사례

이런 것들에 대하여 간단한 예를 들어보면

- 유해매체 (유해 방송 프로그램, 유해 인쇄매체, 유해 인터넷 매체, 유해 게임)
- 유해약물 (담배와 술, 그리고 본드와 같은 환각물질 등)
- 유해시설 및 업소 술집이나 여러 성적인 행위를 유발하거나 하는 장소 유해 행위 및 폭력 등이 해당됨.

◎ 충남 및 천안시 관련 유해시설 및 유해물 관련 언론 기사 사례

충남 학교주변 유해업소 1572곳 영업 '위험수위' [2015.07.29 /금강일보]

충남지역 학교환경위생정화구역 내에 유해업소가 1570여 곳에 달해 어린 학생들이 유해환경에 심각하게 노출되어 있는 것으로 드러났다.

하지만 유해업소들의 영업 여부를 결정하는 학교환경위생정화위원회의 유해시설 해제율은 56%에 이르고 있어 학생들의 학습 환경을 보호하기 위한 학교환경위생정화구역 설정 취지를 무색케 하고 있다.

29일 충남도교육청에 따르면 충남지역 학교환경위생정화구역 내에 위치한 유해업소는 올해 상반기 현재 모두 1572곳에 이르는 것으로 집계됐다.

이는 지난해 1564곳에 비해 8곳이 늘어난 것이다.

유해업소로는 유흥·단란주점이 413곳으로 가장 많았으며 호텔·여관 등 숙박업소가 405곳, 노래 연습장이 355곳으로 뒤를 이었다. 당구장과 인터넷게임방, 만화가게 등도 학교환경위생정화구역 내에 수백여 개가 문을 열고 있다.

천안 제5산업단지 폐기물처리시설 주민반발

천남중학교에서 80미터 지역에 폐기물처리시설 위치 선정 [2012/09/14]

“누구를 위한 폐기물 매립장입니까?”, “성남에 폐기물 매립장 오면 아빠 엄막 전학시켜 주세요!”, “천안시장의 약속은 지정폐기물 매립시설이 아닙니다.”, “천안5산업단지 지정폐기물 매립시설 결사반대” 이는 천안시 성남면과 수신면에 수 없이 걸려있는 현수막들의 문구다.

동부지역 발전의 새로운 전기를 마련할 것으로 예상되던 천안 제5산업단지에 폐기물 처리시설이 들어온다는 소식에 지역주민들이 강력 반발하고 나섰다.

중금속 과다 검출된 천안 다목적구장 재시공 [2017.01.03.]

우레탄 바닥에서 허용 기준치의 45배가 넘는 중금속이 검출된 충남 천안종합운동장 주경기장 부근 다목적구장과 태조산공원 족구장이 철거 후 재시공된다.

3일 천안시와 천안시시설관리공단은 한국건설환경시험연구원이 최근 서북구 백석동 종합운동장 내 실외 다목적구장 코트를 검사한 결과, 인체에 유해한 납 성분이 4천125mg/kg이 검출됐다고 밝혔다.

충남가축위생연구소, 'AI·구제역' 진단 시설관리 등 소홀 [아시아경제 / 2016.12.07 10:47]

해마다 조류인플루엔자(AI)와 구제역 진단을 목적으로 운영되는 연구소 실험실에서 관련 시설의 유지관리가 제대로 이뤄지지 않고 있다는 지적이 나왔다.

충남도 감사위원회는 지난 9월 28일~10월 6일 충남가축위생연구소 본소(이하 연구소) 및 공주·아산·당진·부여·태안지소를 대상으로 2013년 9월 이후 업무전반을 감사하고 적발된 사안에 따라 시정 1건과 주의 5건, 현지처분 3건 등의 처분을 내렸다고 7일 밝혔다.

### 3. 연구 결과(시사점)

#### 1) 일반적인 인식 조사 부분

일반적인 인식 조사로서 “유해물” 또는 “유해시설” 하면 바로 떠오르는 부분에 대한 질문을 통해 본 설문조사의 주제에 대해 환기를 시키는 목적을 함께 제시해 보고자 하였다.

질문 1] “유해물” 또는 “유해시설” 하면 생각나는 것은?

응답 결과 ‘화력발전소’, ‘유형업소’ 등을 포함하여 약 90여개 중복 응답에 대해 서술해 주었다.

특히 유해물과 유해시설 부분에서 그동안 다양한 언론에 거론된 다양한 분야가 명기되었는데, 원자력과 방사능, 핵폐기물 등에 대한 응답자가 많았다. 또한 황사, 미세먼지, 공업단지 등에 대한 응답도 다수 있었다. 우리 생활과 밀접한 부분으로는 모텔, 유형업소, 불량식품 등에 대한 응답도 다수 있었다.



그림 7] 천안지역 폐기물매립장 반대 사례

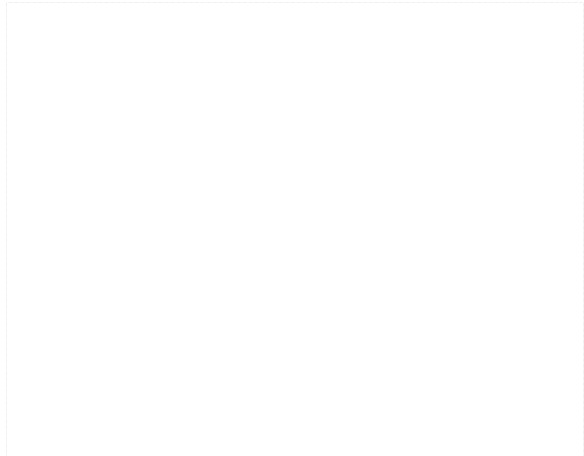


표 1] 천안지역 학교운동장 인조잔디 유해 조사

질문 2] 천안시와 관련된 “유해물” 또는 “유해시설” 하면 생각나는 것은?

천안시 중심의 응답에서는 1번 질문의 많은 곳이 중복되었으나 지역 현안으로 보다 구체화된 사례로서 삼성반도체 공장, 성거 쓰레기 소각장, 장례식장과 함께 많은 응답자가 천안의 경우 유형가, 모텔과 함께 불법 현수막에 대한 복수의 응답이 많이 제시된 것을 확인할 수 있었다.

#### 2) 세부 인식 조사 부분

세부 인식 조사로서 객관식 선택형의 질문을 통해 설문자가 선택할 수 있도



록 하였으며, 충남 사례를 먼저 물어 보았고 다음으로 천안시의 유해시설에 대한 인식조사를 진행하였다. 끝으로 학교 관련 ‘유해물’에 대한 설문과 마지막으로 충남의 미세먼지 관련 설문으로 구성하였다.

질문 1] ‘유해물’ 이라고 하면 제일먼저 생각나는 것은?

유해물 하면 생각나는 것에 대한 응답으로 환경오염 배출 업소 35%로 매우 높게 나타나고, 다음으로 대단위 공업단지 22%, 불법 광고물 19%, 황사 등 미세먼지 17%, 불법 먹거리 5% 순으로 나타났다.

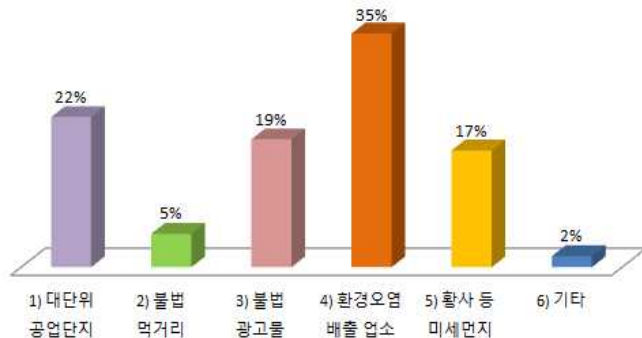


그림 8] 유해물 하면 생각 나는 것

질문 2] 충남 천안시의 유해시설 문제에 대해 어떻게 생각하십니까?

a) 천안시 유해시설 분포에 대한 인식

천안시에 분포하는 유해시설의 정도를 물어본 질문으로 보통이 41%, 낮다 36%, 매우낮다 13%, 높다 9% 순으로 나타났다.

이는 천안의 경우 유해시설이 다수 있는 공업도시라는 이미지와 일부 상충한다.

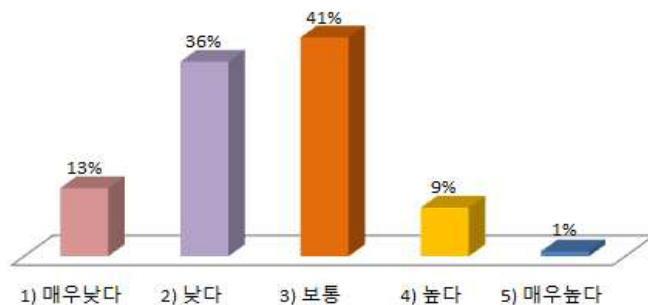


그림 9] 천안시 유해시설 분포에 대한 인식 정도

b) 천안시 유해시설 관리의 적절성

천안시의 유해시설 관리의 적정성 질문으로 보통 45%, 낮다 42%, 매우낮다 10%, 높다 3%의 응답으로 나타났다.

이는 유해시설 관리가 잘 안되고 있는 인식으로 조사된 것으로 보여 진다.

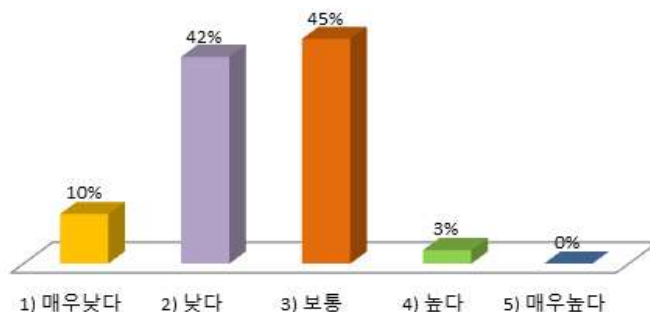


그림 10] 천안시 유해시설 관리의 적절성

c) 천안시의 정확한 유해시설 기준에 대한 홍보

천안시가 유해시설에 대한 시민들에 대한 홍보에 대한 질문으로 응답 결과 낮다 46%, 보통 30%, 매우낮다 23% 순으로 나타났다.

이는 시민들을 대상으로 유해시설에 대한 홍보가 미흡한 것으로 확인할 수 있다.

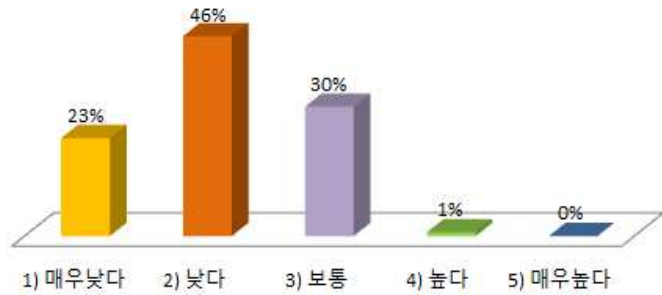


그림 11] 천안시의 유해시설 기준 등에 대한 홍보 정도

질문 3] 천안시 유해시설에 대한 인식조사입니다.

1) 천안은 타지역(아산·평택 등)과 비교 시 현재 유해시설 분포 정도는 어떻습니까?

천안시가 인근 도시에 비교하여 현재 유해시설이 어느 정도 인지에 대한 질문으로 9점 척도 중 5점 40%, 6점 19%, 4점 15%, 7점과 4점이 15% 순으로 응답하였다.

이는 설문에서 아산과 평택의 사례를 들었는데 2 도시와 비슷한 수준의 유해시설이 있다고 인식하는 것으로 나타났다.

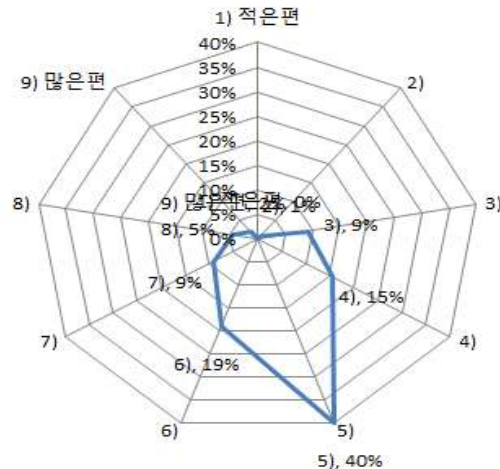


그림 12] 천안시의 경우 타지역과 비교시 유해시설 분포 정도

2) 천안은 타지역과 비교 시 향후 10년 후 유해시설 전망은 어떻습니까?

향후 10년 후 천안시가 타지역과 비교시 유해시설 전망 부분을 9점 척도로 물어 본 결과 응답이 5점 27%, 7점 25%, 6점 23%, 8점 10%, 4점 8% 순으로 나타났다.

이는 향후 유해시설이 타지역에 비하여 다소 증가할 수 있을 것으로 예측하는 것으로 나타났다.

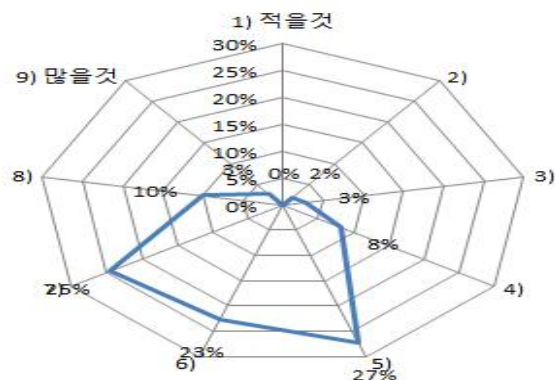


그림 13] 천안시의 향후 10년 후 유해시설 전망



질문 4] 천안 발전과 관련하여 유해시설 유치 및 운영 관련 질문입니다.

a) 천안 발전을 위해 일부 유치 가능(대단위 산업단지 등)

천안 발전을 위해 대단위 산업단지 유치 등에 대해 물어본 결과 응답이 보통 53%, 높다 26%, 낮다 16% 순으로 나타났다.

이는 향후 천안 발전을 위해 대단위 산업단지 등의 일부 유치 등은 필요하다고 보는 것으로 전망된다.

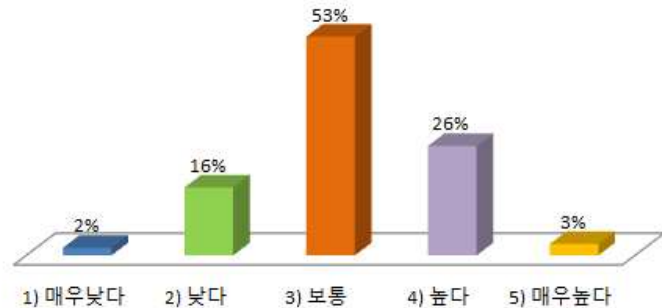


그림 14] 천안 발전을 위해 대단위 산업단지 등 유치 가능

b) 천안 도시 확대와 함께 일정 부분 필요한 시설(음식물처리장, 쓰레기 처리장 등)

천안시 도시의 지속적 확대와 함께 음식물처리장, 쓰레기 처리장 등의 시설 필요성에 대한 질문으로 응답이 보통 51%, 높다 33%, 낮다 12% 순으로 나타났다.

이는 도시 확대에 필요한 일부 시설의 설치에 필요한 부분이라고 생각된다.

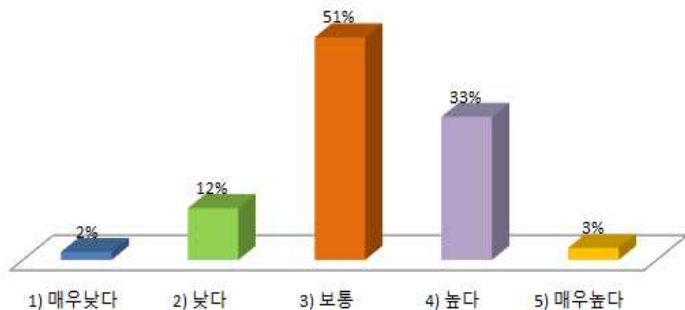


그림 15] 천안 도시 확대와 함께 유해시설 필요성 정도

c) 천안의 일부 지역에 관련 시설 유치 운영(폐기물 소각장, 장례문화원 등)

천안시의 시설 운영과 관련하여 폐기물 소각장, 장례문화원 등의 유치와 관련해 응답이 보통 47%, 높다 29%, 낮다 18% 순으로 나타났다.

이는 관련 시설이 필요할 경우 일부 유치 운영이 필요하다는 인식 조사로 보인다.

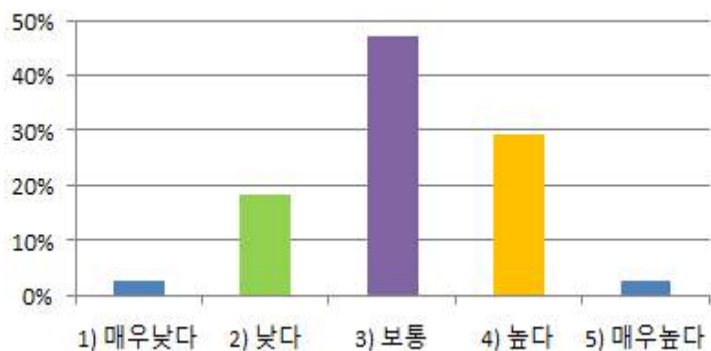


그림 16] 천안시 필요 유해시설 유치 운영에 대한 인식

질문 5] 학교와 관련한 ‘유해물’로 가장 문제가 되는 것은 무엇이라 생각하십니까?

학교와 관련한 유해물에 대하여 6점 척도로 물어본 결과 응답이 불량 먹거리 33%, 유해지정 시설 27%, 우레탄 트랙 등 시설 24%, 불법광고물 8%, 소음 발생 시설물 7% 순으로 나타났다.

여러 학교주변 유해물 중 인식의 정도 차이를 알 수 있는 항목으로 불량 먹거리에 대한 문제와 학교 안의 유해시설에 대하여 높은 관심을 보였다.

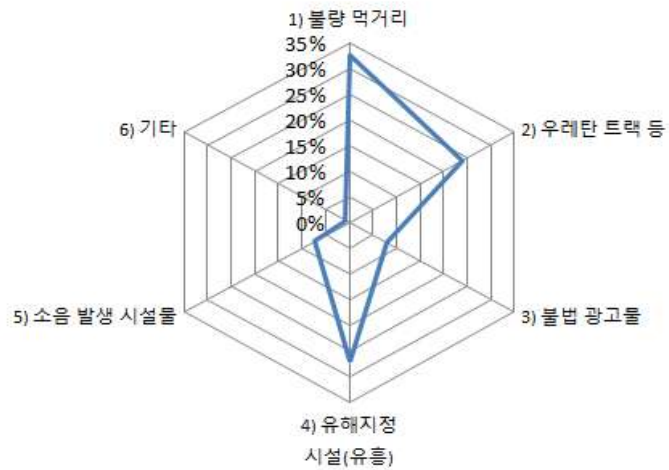


그림 17] 학교와 관련한 유해물로 가장 문제가 되는 것

질문 6] 최근 충남 화력발전소 미세먼지 관련 인식조사입니다.

a) 화력발전소 미세먼지 심각성 정도에 대해 어떻게 생각 하십니까?

충남 화력발전소 미세먼지의 심각성에 대한 질문으로 응답자 중 높다 47%, 보통 30%, 매우높다 11%, 낮다 10% 순으로 나타났다.

이는 언론 등의 홍보로 문제의 심각성이 높은 것으로 조사되었다.

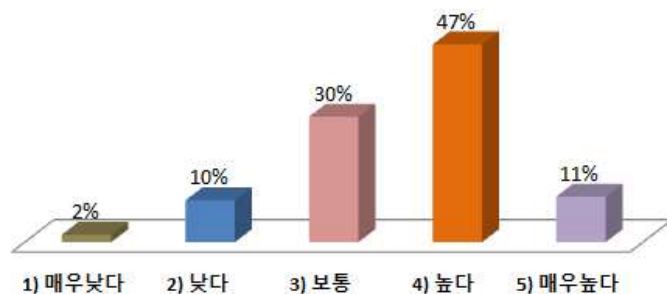


그림 18] 화력발전소의 미세먼지 심각성 정도에 대한 인식

b) 미세먼지가 천안에 미치는 영향은 어느 정도라고 생각 하십니까?

미세먼지가 천안에 미치는 영향에 대한 질문으로 응답자 중 높다 46%, 보통 34%, 매우 높다 15%, 낮다 5% 순으로 나타났다.

이는 현재의 미세먼지가 천안에도 영향을 줄 것이라는 인식 조사로 보여 진다.

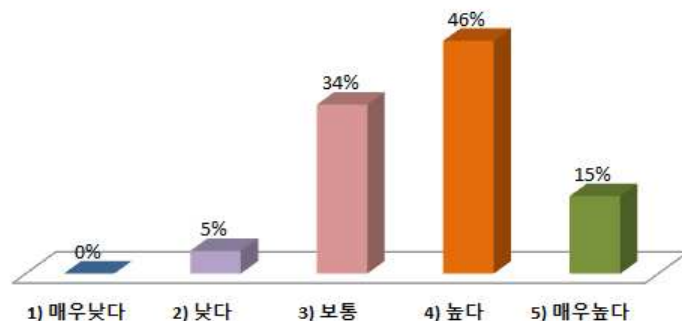
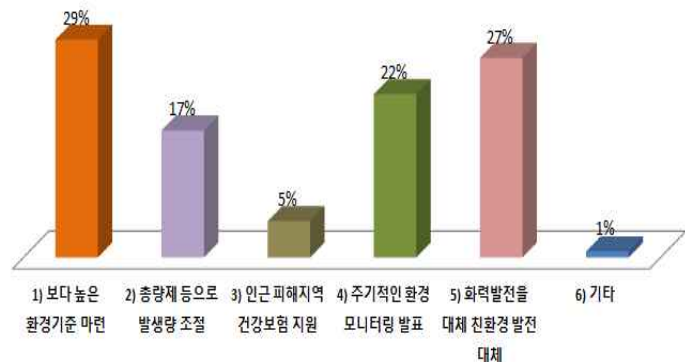


그림 19] 미세먼지가 천안에 미치는 영향의 정도 인식

질문 7] 미세먼지에 대한 대응 방법으로 가장 바람직한 방법은 무엇인가요?

미세먼지에 대한 대응방법 중 바람직한 방법에 대한 질문으로 응답자의 경우 보다 높은 환경기준 마련 29%, 화력발전을 대체하는 친환경 발전 개발 27%, 주기적인 환경 모니터링 발표 22%, 총량제 등으로 발생량 조절 17%, 인근 피해지역 건강보험 지원 5% 순으로 나타났다.



그림] 미세먼지에 대한 대응 방법에 대한 선호도

· ※ 국가, 충남도 환경기준 비교[2017년 1월 1일부터 전국 최고 수준 대기환경 기준 시행]

항 목		국 가 대기환경기준	우리도(충남) 대기환경기준
아황산가스(SO <sub>2</sub> ) [ppm]	연평균	0.02	0.010
	24시간 평균	0.05	0.03
	1시간 평균	0.15	0.10
일산화탄소(CO) [ppm]	연평균	9	5
	24시간 평균	25	10
	1시간 평균	0.03	0.02
이산화질소(NO <sub>2</sub> ) [ppm]	8시간 평균	0.06	0.04
	1시간 평균	0.10	0.08
미세먼지(PM <sub>10</sub> ) [μg/m <sup>3</sup> ]	연평균	50	40
	24시간 평균	100	80
미세먼지(PM <sub>2.5</sub> ) [μg/m <sup>3</sup> ]	연평균	25	20
	24시간 평균	50	40
오존(O <sub>3</sub> ) [ppm]	8시간 평균	0.06	0.06
	1시간 평균	0.1	0.1
납(Pb) [μg/m <sup>3</sup> ]	연평균	0.5	0.3
벤젠 [μg/m <sup>3</sup> ]	연평균	5	3

· 본 설문은의 경우 성인의 경우 설문조사자를 중심으로 한 지인들에게 설문지를 통해 의견을 직접 물어 보는 방법으로 진행 하였다.

· 본 설문은의 10대의 경우 초등학교 6학년 1개 학급(20명)에 대한 지역 이슈에 대한 토론과 함께 설문이 진행되었으며, 고등학교 1~3학년 논술 학원의 학생들을 대상(20명)으로 설문 조사를 진행 하였다.

## 4. 우수 사례 및 종합 의견

### 1) 국가 및 지자체 차원에서의 지속적인 모니터링과 기준 마련, 정보공유 필요

#### ▷ 충청남도 사례

충청남도는 “이번 지역 대기환경기준은 화력발전소 등에서 배출되는 미세먼지 등 대기오염 물질 노출에 의한 도민들의 건강상 피해를 최소화하기 위해 설정된 것”이라며 “배출허용기준 조례 제정 등을 금년 상반기까지 제정하여 실질적인 관리기준을 마련하는 등 충남의 대기환경을 전국 최고 수준으로 개선하겠다”고 취지를 설명했다.

#### ▷ 경기도 사례

##### 주택분양 광고에 혐오시설 표시 의무화

경기, 새달부터 조례 시행 폐기물 처리시설 등 공지 [출처: 서울신문/2012-08-14 12면]

다음 달부터 경기도 내에 주택을 분양할 때 사업 시행자는 단지 주변 혐오시설 등에 대해 반드시 알려야 한다.

경기도는 500가구 이상 주택 입주자 모집 공고 때 주택단지로부터 500m 이내에 있는 철도와 학교, 폐기물처리시설, 혐오시설 등을 분양 광고에 반영하도록 하는 내용의 ‘주택조례 시행규칙’을 다음 달 11일부터 시행한다고 13일 밝혔다.

시행규칙은 주택 청약 예정자가 단지 주변의 현황을 꼼꼼히 알 수 있도록 입주자 모집 때 공고하는 기반시설의 종류를 규정하고 있다. 공고해야 하는 기반시설은 주거 환경에 영향을 미치는 4차로 이상 도로와 철도, 공원, 학교, 화장시설, 폐기물처리시설 등 35개다.

### 2) 유해시설 및 유해물에 대한 대국민 교육 연계 추진 필요

#### ▷ 경상남도 사례

경남, 20개교 지정 교육 [부산일보 : 2016-10-13 (14면)]

미세먼지 선도학교가 전국 처음으로 경남에서 운영된다.

경남도 교육청은 ‘경남형 미세먼지 대책과 교육 활용 방안 수립’을 위해 지역 내 20개 학교(초등학교 17곳, 중학교 3곳)를 ‘미세먼지 교육 선도학교’로 지정·운영한다고 12일 밝혔다. 미세먼지 선도학교는 화력발전소, 고속도로, 대형 공단 등 환경이 열악한 지역에 있는 학교를 지정한다. 20곳을 시범학교로 지정해 연말까지 운영할 예정이다. 내년 1월부터는 시범학교를 포함해 50개교를 미세먼지 선도학교로 지정해 운영한다.

### 3) 국민이 느끼는 눈높이의 새로운 제도의 운영 사례 확대

#### ▷ 충청남도 사례

충남도, 광역 최초 ‘유해동물 포획 포상금제’ 운영 [천안 저널 / 2013-12-24]

내년부터 고라니·청설모 등 포획시 포상금 지급

충남도는 유해 야생동물로 인한 농작물 피해를 예방키 위해 고라니, 청설모, 까치 등 유해 야생동물을 포획한 경우 포상금을 지급하는 ‘유해 야생동물 포획 포상금 제도’를 내년부터 시행한다고 22일 밝혔다.

유해 야생동물 포획 포상금 제도는 ‘충청남도 야생동물에 의한 농작물 등 피해 보상에 관한 조례 일부 개정안’이 지난 19일 도의회 본회의를 통과함에 따라 시행되는 것으로, 전국 광역자치단체 중에서는 처음이다.

도는 그동안 수확기 야생동물 피해 방지단과 전기 목책기·철선 울타리 등 피해예방시설, 수렵장의 한시적 운영 등으로는 유해 야생동물 퇴치 효과가 크지 않다고 보고, 농작물 피해가 큰 지역을 중심으로 연중 포획이 가능토록 조례 개정을 추진해 왔다.

### <종합 의견>

· 본 설문은 경우 그 표본이 작아 천안 시민 전체의 의견으로 대표하기는 어려움이 있으나, 설문자가 관련 취지 설명과 설문의 의도를 설명하고 응답을 받은 부분에서 신뢰성은 높다고 할 수 있다.

· 또한 10대에서 60대까지 다양한 계층의 참여로 전체 시민들에 대한 평균 의견을 도출할 수 있었다.

· 특히 ‘유해물’, ‘유해시설’에 대하여 심각성이 높은 것으로 조사되었으며, 천안시의 적극적인 홍보와 정보공유를 요청하는 것으로 나타났다. 또한 충남의 미세먼지 문제는 천안시의 문제로도 충분히 인식될 수 있음을 보여 주는 결과로 나타났다.

· 반면 천안시의 향후 도시 확대를 위해 대단위 산업단지 유치와 도시가 팽창하면서 필요한 시설에 대해서는 일부 그 필요성에 공감할 수 있는 것으로 조사 결과 나타났다. 따라서 충분한 사전 설명 등이 있다면 많은 시민들이 공감할 수 있을 것으로 보여 진다.

· 천안시 및 충청남도를 비롯한 공공기관의 경우 이미 다양한 정책을 수행하고 있는 바, 문제가 될 수 있는 유해물 및 유해시설에 대해서도 우수 사례의 경우 적절한 홍보 방법 등을 통해 지역 주민들에게 공유와 소통이 될 경우 지역 주민들의 지지를 받을 수 있을 것이라 사료된다.

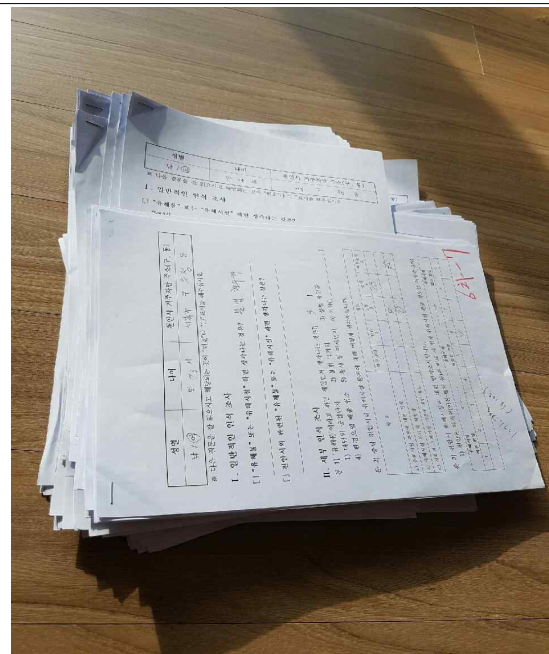
## 5. 지원금 사용 내역

(단위 : 원)

항목	내역	소계
회의비(자문비)	6명 × 2회	250,000
재료구입비	110장/110개	230,000
여비(설문조사)	6명	350,000
복사비	150장	70,000
식비 및 다과비	6명 × 10회	600,000
합		1,500,000



[설문 조사 사례]





## 천안시민들이 생각하는 유해시설에 대한 설문지

안녕하십니까?

본 연구는 2016년 하반기 ‘충남연구원’에서 선정된 과제로서 『천안 시민들이 생각하는 유해시설과 관련 인식』에 관한 것 입니다.

최근 유해물질과 유해시설은 커다란 사회적 이슈가 되었으며, 그 파장은 천안시민의 건강한 삶에도 영향을 미치고 있습니다. 이에 우리지역 시민들이 생각하는 “유해시설”에 대한 인식을 조사하고, 향후 정책에 반영될 수 있도록 수요를 예측하고 제안해 보고자 합니다.

### 《 용어 정의 》

- ▶ 유 해 물 : 해로운 성분을 가지고 있는 물질
- ▶ 유 해 시 설 : 해로움을 주는 시설이나 설비
- ▶ 유 해 물 질 : 수질오염 방지법에 의해 규정되어 있는 유해물질  
(예, 카드뮴, 시안, 유기 인화합물, 납, 6가 크롬화합물, 비소, 수은 등)

본 설문은 통계적으로 처리되며 개인 정보가 드러나지 않으며, 통계법 제13조에 따라 비밀이 보장됩니다. 또한 상기의 목적 이외에 다른 목적으로 활용되지 않습니다.

바쁘시더라도 우리지역의 유해시설에 대한 시민들의 인식 조사가 진행될 수 있도록 소중한 응답 부탁드립니다.

감사합니다.

2016년 11월 일

연구 책임자 조 도 영

E-mail 회신 : [chody21@naver.com](mailto:chody21@naver.com)

성별	나이	천안시 거주자만 주소(구, 동)
남 / 여	만 세	구 동

※ 다음 질문을 잘 읽으시고 해당되는 곳에 “번호”나 “○”표시를 해주십시오.

## I. 일반적인 인식 조사

☐ “유해물” 또는 “유해시설” 하면 생각나는 것은?

☐ 천안시와 관련된 “유해물” 또는 “유해시설” 하면 생각나는 것은?

## II. 세부 인식 조사

문 1] ‘유해물’이라고 하면 제일먼저 생각나는 것은? [                      ]

- 1) 대단위 공업단지      2) 불법 먹거리      3) 불법 광고물  
4) 환경오염 배출 업소    5) 황사 등 미세먼지    6) 기타(                      )

문 2] 충남 천안시의 유해시설 문제에 대해 어떻게 생각하십니까.

항 목	정 도				
	매우낮다 1	낮다 2	보통 3	높다 4	매우높다 5
a) 유해시설 분포에 대한 인식					
b) 유해시설 관리의 적절성					
c) 정확한 유해시설 기준에 대한 홍보					

문 3] 천안시 유해시설에 대한 인식조사입니다.

1) 천안은 타지역(아산·평택 등)과 비교 시 현재 유해시설 분포 정도는 어떻습니까?

유해시설 적은 편임		유해시설 비슷한 수준					유해시설 많은 편임	
1	2	3	4	5	6	7	8	9

2) 천안은 타지역과 비교 시 향후 10년 후 유해시설 전망은 어떻습니까?

유해시설 적을 것이다		유해시설 비슷한 수준					유해시설 많을 것이다	
1	2	3	4	5	6	7	8	9

문 4] 천안 발전과 관련하여 유해시설 유치 및 운영 관련 질문입니다.

항 목	정도				
	매우낮다 1	낮다 2	보통 3	높다 4	매우높다 5
a) 천안 발전을 위해 일부 유치 가능 (예: 대단위 산업단지 - 화학공장 포함 등)					
b) 천안 도시 확대와 함께 일정 부분 필요 (예: 음식물처리장, 쓰레기 처리장 등)					
c) 일부 지역에 관련 시설 유치 운영 (예: 폐기물 소각장, 장례문화원 등)					

문 5] 학교와 관련한 '유해물'로 가장 문제가 되는 것은 무엇이라 생각하십니까?[     ]

- |              |                       |
|--------------|-----------------------|
| 1) 불량 먹거리    | 2) 우레탄 트랙 등 유해물질 배출시설 |
| 3) 불법 광고물    | 4) 유해지정 시설(유홍/숙박업소 등) |
| 5) 소음 발생 시설물 | 6) 기타(_____)          |

문 6] 최근 충남 화력발전소 미세먼지 관련 인식조사입니다.

항 목	정도				
	매우낮다 1	낮다 2	보통 3	높다 4	매우높다 5
a) 화력발전소 미세먼지 심각성 정도					
b) 미세먼지가 천안에 미치는 영향					

문 7] 미세먼지에 대한 대응 방법으로 가장 바람직한 방법은 무엇인가요?[     ]

- |                         |                    |
|-------------------------|--------------------|
| 1) 보다 높은 환경기준 마련        | 2) 총량제 등으로 발생량 조절  |
| 3) 인근 피해지역 건강보험 지원      | 4) 주기적인 환경 모니터링 발표 |
| 5) 화력발전을 대체 친환경 발전으로 대체 | 6) 기타(_____)       |