

1. 통계로 보는 Economic 프리즘

- 충남지역 2015년 지역소득(잠정) 자세히 알아보기
- 충남 "자동차 대체부품 인증시험 · 기술지원센터" 추진 확정! 자동차 부품유통 이끈다.

2. 경기종합지수

3. 충남경제뉴스 및 시책

- 충남경제뉴스

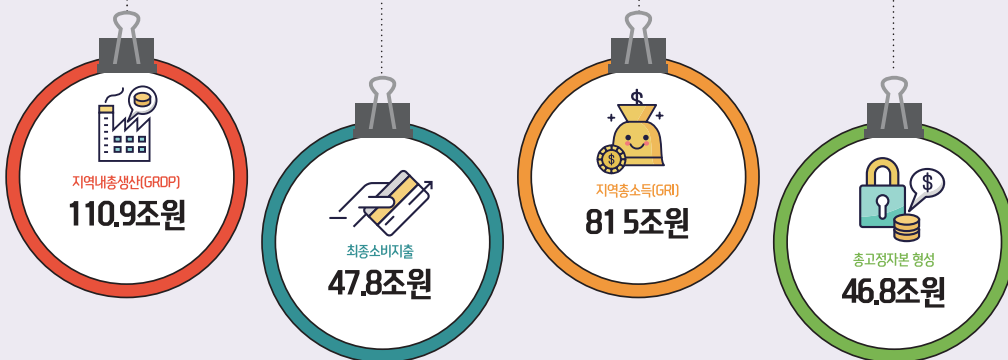
4. 부록

- 통계표

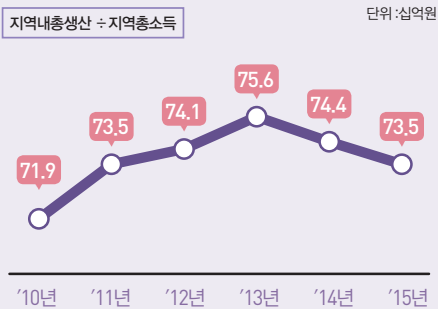
January
2017.01

ISSN 2093-0844

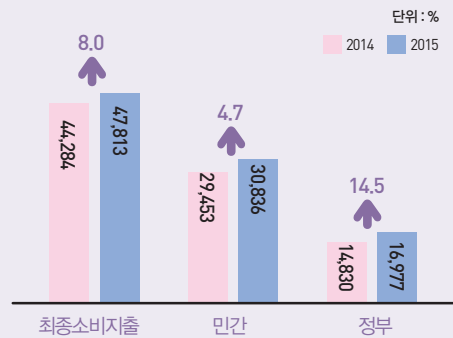
충남지역 2015년 지역소득(잠정) 자세히 알아보기



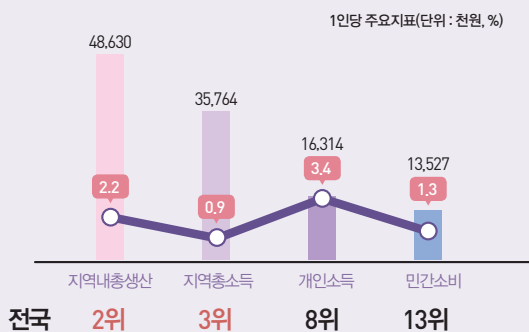
지역내총생산 대비 지역총소득은 낮은 수준
지역외로 지급한 소득은 계속 증가함



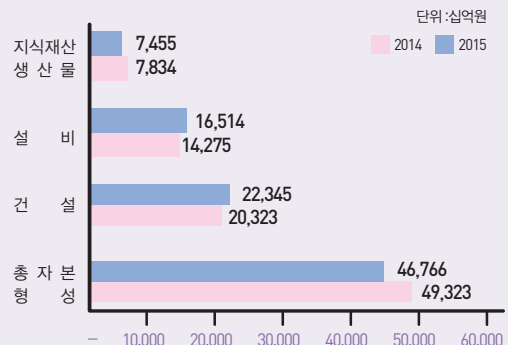
최종소비지출은 민간보다 정부의 증가세가 우세



전국 상위수준의 1인당 GDP와 GRI를 기록하였지만 증가세는 주춤
개인의 총가처분소득은 6.6% 증가한 총 37.2조원



건설과 설비투자 증가에도 불구하고 총자본형성 감소



Contents

2017. 1 JANUARY

03 총괄

04 통계로 보는 Economic 프리즘

04 충남지역 2015년 지역소득(잠정) 자세히 알아보기

06 충남 “자동차 대체부품 인증시험 · 기술지원센터”
추진 확정! 자동차 부품유통 이끈다.

08 경기종합지수

09 충남경제뉴스 및 시책

09 충남경제뉴스

12 경제지원 시책

15 부록

16 1. 국내 주요 경제지표

17 2. 충남 주요 경제지표

19 3. 충남 부문별 경제지표

35 4. 주요 해외경제지표



ISSN 2093-0844

발행인 안희정 · 강현수

편집위원장 김영범 · 김양중

집필진 | 총괄 | 김양중 | 경제동향 | 신동호, 이민정, 김혜정 | 경제일지 | 류재승, 이순옥

발행처 충청남도 · 충남연구원

연락처 (041)840-1165

편집위원 김현철

주소 충청남도 공주시 연수원길 73-26

팩스 (041)840-1129

월간 충남경제의 세부파일은 충청남도(<http://www.chungnam.net>)와

충남연구원(<http://www.cni.re.kr>)홈페이지에서 다운로드하실 수 있습니다.

CHUNGNAM



최근 충남의 경제동향은

전자부품 · 컴퓨터 · 영상음향, 석유정제 업종의
생산 증가와 재고 감소가 눈에 띄게 나타나고 있고
대외거래도 원활한 모습을 보이며 미미하지만
경기회복 조짐이 보임. 향후 경기를 나타내는
선행종합지수의 순환변동치도 상승세를 유지하고 있어
다소 느리지만 경기는 회복국면에 들어서는 것으로 판단됨.
하지만 계절적 요인 등으로 고용시장의 변동성은
확대되었음.

ECONOMIC TRENDS

대외적으로는

2월 독일의 대통령선거, 미국 등 주요 선진국의
자국우선주의 확산 등의 불확실성이 확대되고 있음.
충남의 대외거래에 영향을 미치는 원자재가격
(원유, 비철금속, 곡물 등) 상승은 자원수출국의
수입수요 증가로 이어져 수출에는
긍정적인 영향을 미칠 것으로 판단됨.
다만, 경쟁심화품목에서는 생산단가 및 수출제품
가격상승으로 가격경쟁력 약화 등의 부담으로
작용될 수 있음.

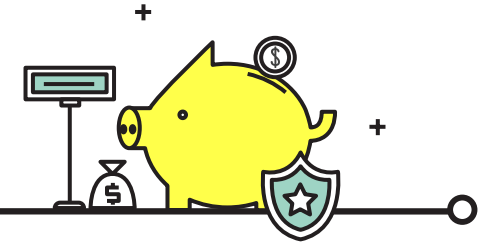


충남경제동향 총괄

경기종합지수 (11월, 2010=100)	동행지수 순환변동치	101.6	전월차(p)	0.5		현재 경기는(동행) 개선, 향후 경기도(선행) 개선 전망
	선행지수 순환변동치	102.0	전월차(p)	0.6		
생산활동 (11월, 계절조정, 2010=100)	생산지수	126.9	전월비(%)	4.2		전년동월대비 전자부품·컴퓨터·영상음향, 석유정제, 금속가공 등의 업종에서 생산과 출하가 증가하였으며, 재고는 감소하였음
	출하지수	130.3	전월비(%)	3.2		
	재고지수	139.2	전월비(%)	-2.7		
기업 BSI 업황지수 전망 (1월)	제조업	74	전월차(p)	-		기업들의 경기전망은 지난해 연말과 비슷한 수준을 유지함
	비제조업	65	전월차(p)	-		
소비 (11월)	대형소매점 불변지수	151.7	전년동월비(%)	-0.5		오락·취미용품, 신발·가방 등의 소비가 크게 감소함
물가 (12월, 2010=100)	소비자	101.2	전년동월비(%)	1.1		2016년 소비자 물가지수는 전년대비 0.7% 낮은 변동성을 보였으나 신선식품은 전년대비 7.4%로 크게 상승하였음
	생활물가	101.2	전년동월비(%)	1.2		
대외거래 (12월, 백만불)	수출	6,318	전년동월비(%)	16.6		전반적으로 수출입의 개선세가 뚜렷하게 나타 나고 있으며, 수출은 반도체와 평판디스플레이 및 센서, 석유제품이 증가하였고, 무선통신기기, 자동차부품, 합성수지 등은 감소하였음
	수입	2,375	전년동월비(%)	26.9		
고용 (12월, 천명, %)	경제활동인구	1,237	전년동월비(%)	2.7		30~40대가 고용 증가가 이어지고 있으며, 산업별로는 계절적 요인 등으로 농림어업과 건설업 종사자가 감소하는 모습이며, 전체적으로 서비스업의 고용은 증가함
	취업자수	1,215	전년동월비(%)	3.9		
	실업률	1.8	전년동월차(%)	-1.0		
금융 (11월, %, 개, 억원)	어음부도율	0.16	전월차(%)	-0.18		주요 지역별 어음부도율 - (-) 서산(-0.02%p) 주택담보대출 - 150,540억원(9.4%)
	신설법인수	278	전월차(개)	-4		
	가계대출	308,647	전년동월비(%)	11.1		
부동산 (12월)	주택매매 가격지수	98.6	전월비(%)	-0.1		주요 매매가격지수 하락 지역: - 천안서북구(-0.3%), 천안동남구(-0.12%) 주요 전세가격지수 하락 지역: - 아산(0.06%), 천안서북(-0.25%)
	주택전세 가격지수	99.2	전월비(%)	-0.1		
건설 (12월, m ²)	건축허가면적	857,490	전년동월비(%)	7.5		용도별 건축허가 현황: (+) 주거용, 농수산용, 공업용, 문교/사회용, 기타 (-) 상업용, 공공용
	건축착공면적	703,202	전년동월비(%)	-3.5		

충남지역 2015년 지역소득(잠정) 자세히 알아보기

충남경제 인포그래픽 71

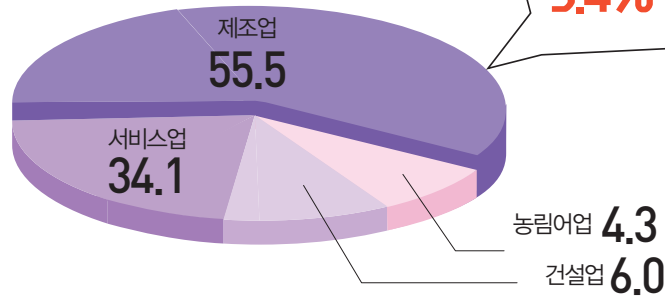


- ▼ 지역내총생산 약 111조원 규모 달성, 실질경제성장률은 둔화
- ▼ 산업구조* : 제조업 비중은 전년보다 1.0%p 감소

- ▽ 전국 상위수준의 1인당 GRDP와 GRI를 기록하였지만 증가세는 주춤
- ▽ 개인의 총가처분소득은 6.6% 증가한 총 37.2조원

산업구조

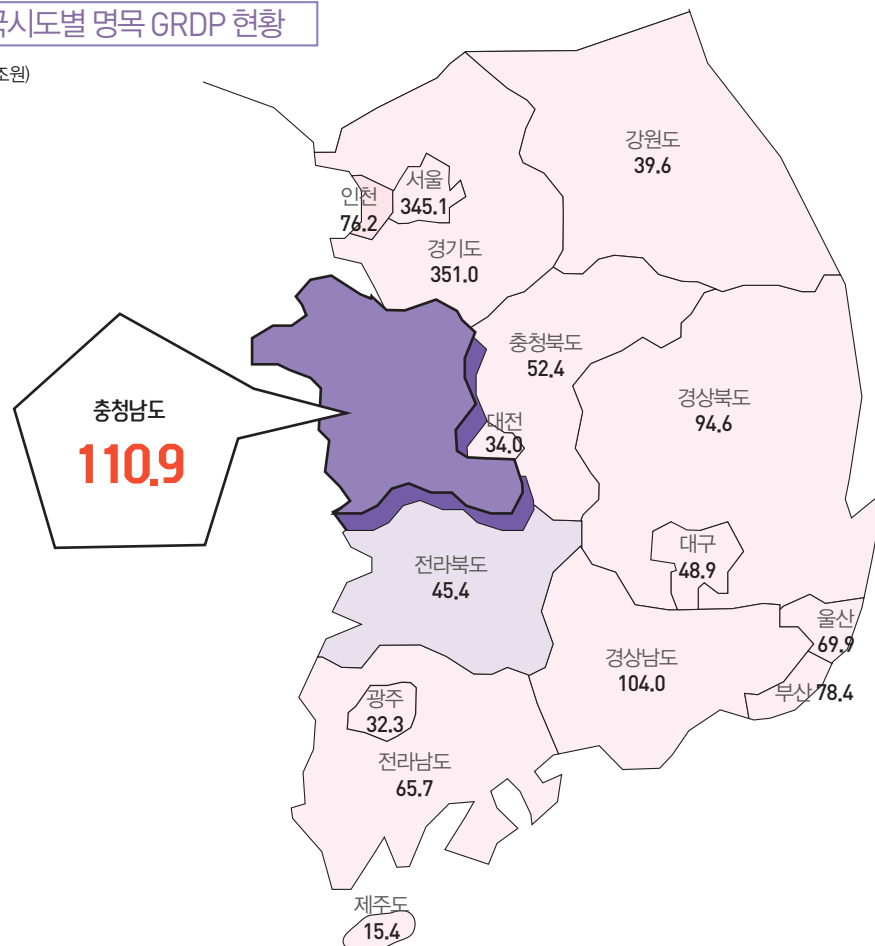
*2010년 기준년 총 부가가치 기준
(단위 : %)



실질
경제성장률
3.4%

전국시도별 명목 GRDP 현황

(단위 : 조원)



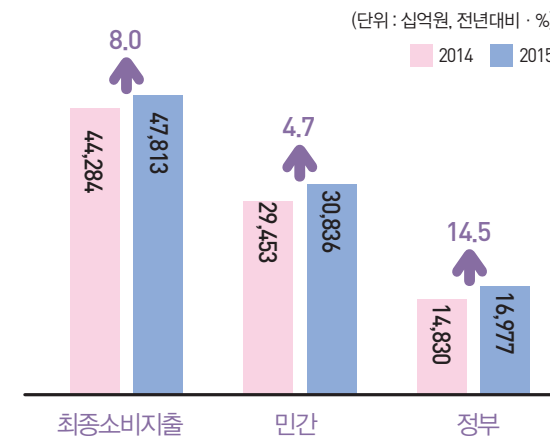
지역내총생산(GRDP)
110.9조원

지역총소득(GRI)
81.5조원

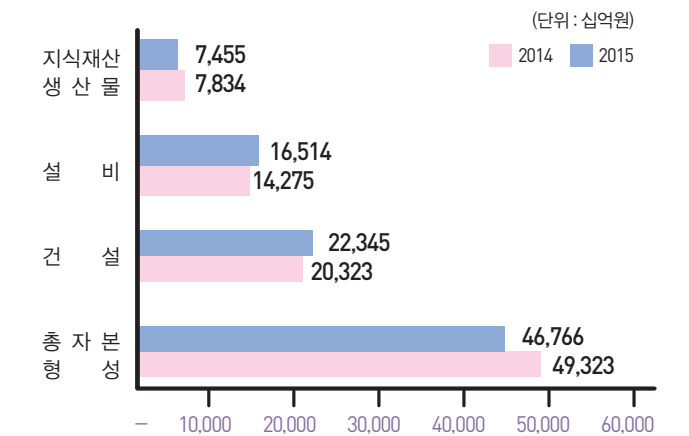
최종소비지출
47.8조원

총고정자본 형성
46.8조원

최종소비지출은 민간보다 정부의 증가세가 우세

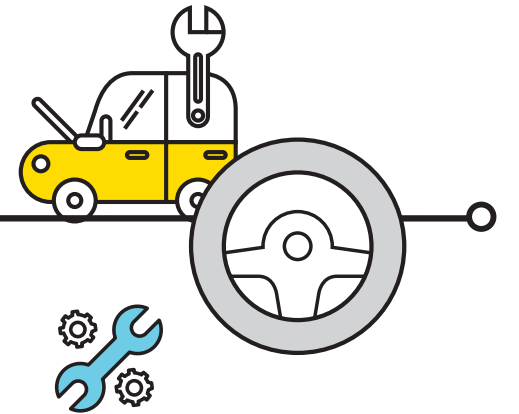


건설과 설비투자 증가에도 불구하고 총자본형성 감소



충남 “자동차 대체부품 인증시험 · 기술지원센터” 추진 확정! 자동차 부품유통 이끈다.

충남경제 인포그래픽 72



자동차 대체부품(인증품)이란?

자동차제조사에서 출고된 자동차에 장착된 부품과 성능 · 품질이 동일하거나 유사한 부품으로서, 자동차 수리시에 자동차제조사에서 출고된 자동차에 장착된 부품(OEM)을 대체하여 사용할 수 있는 부품

대체부품(인증품) 인증 제도란?

기업에서 제작된 대체부품의 성능 · 품질을 정부의 심사를 거쳐 지정된 인증기관에서 심사하여 인증함으로써 그 대체부품을 소비자가 안심하고 사용할 수 있게 하는 제도

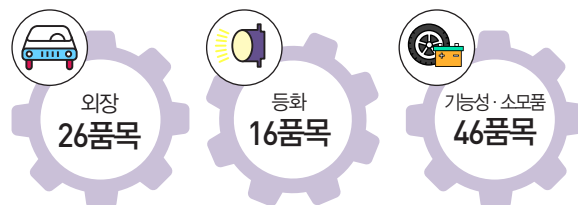
대체부품 인증제도 도입 배경과 인증품목은?

자동차 수리시 순정품(OEM: 주문자상표부착품) 선호

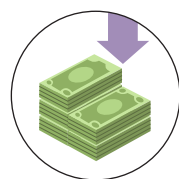
자동차 수리비 및 보험비의 증가

저렴하고 안전한 대체부품 사용 활성화 정책 촉구

국토교통부의 대체부품 인증제도 도입 추진(15. 1. 8 시행)



대체부품 인증제도 기대효과는?



소비자 편의 증대_수리비 및 보험료 절감
-부품가격 30% 인하효과, 연간약5~6천억원*

*보험시장에서 대체부품 사용률 15.7%
OEM(정품) 가격대비 50~70% 사용되는 가정



중소, 중견기업 경쟁력 강화
OEM→ODM* 전환

*ODM이란, 생산업체 개발생산 방식으로 제조사가 제품을 개발, 생산을 같이 수해함

자동차 대체부품 인증시험 · 기술지원센터 설립

총 사업비 364억원
사업기간 2017년~2019년



= 총 88품목 (2016년 기준)



충남_자동차부품 제조업은 전국 2위의 출하규모를 가진 지역 주력 산업으로 성장 중

2014년 출하액 15조원(전국대비 15.2%)



사업체수
486개



종사자수
34,781명



부가가치
4.4조원



전국2위의
생산기지

※출처: 광업, 제조업 조사

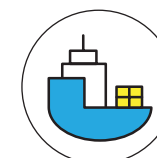
충남의 지역적 이점과 자동차 부품 산업의 성장



인근 완성차 업체
입주&자동차 부품
기업 밀집



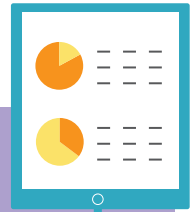
연계활용
노동력 풍부



당진항, 대진항 등
최적의 수출 전진
기지

※출처: 충남도청 내부자료 참조

충청남도 경기종합지수 현황은?

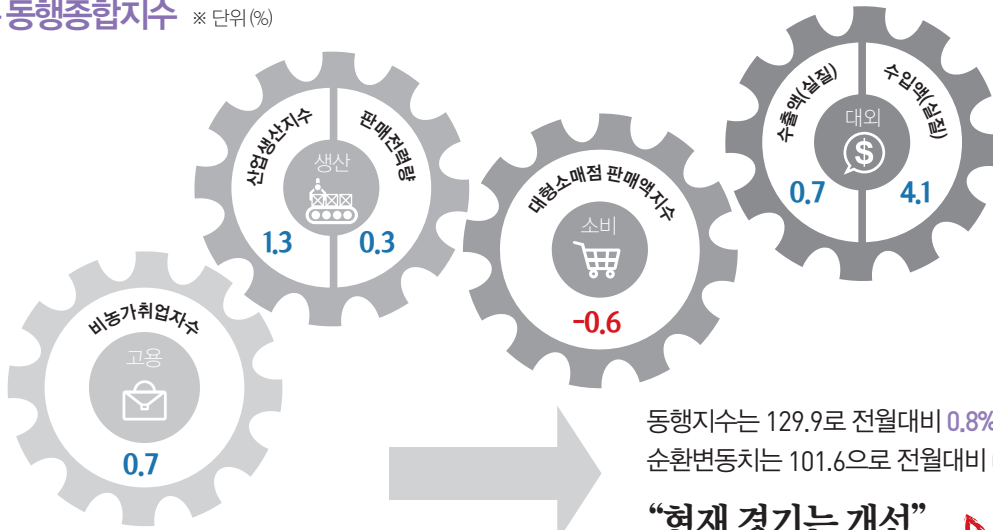


- 비농가취업자수
- 산업생산지수
- 대형소매점판매액지수
- 판매전력량
- 수출액
- 수입액



- 신규구인인원
- 제조업재고순환지표
- 비제조업자금사정_실적
- 주가지수(KRX_Semicon)
- 반도체수출입물가비율
- 자본재수입액
- 제조업중간재출하지수

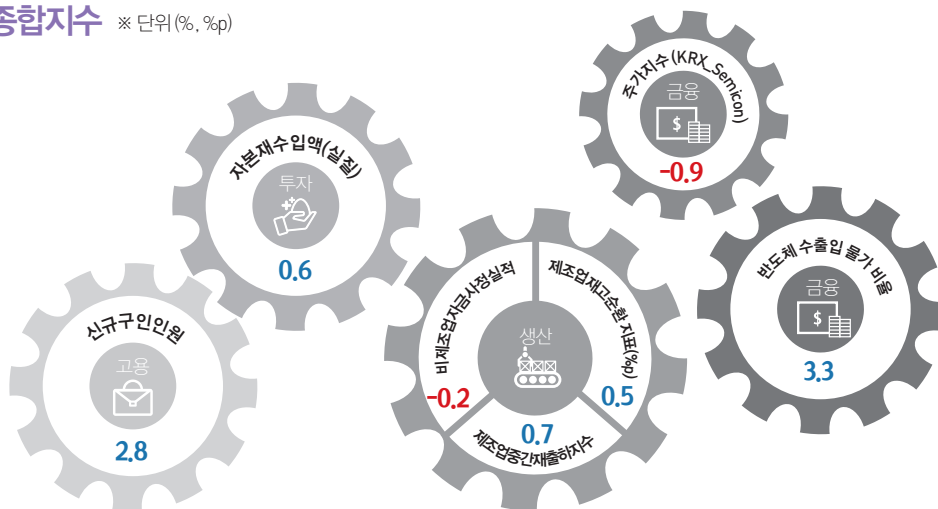
동행종합지수 ※ 단위 (%)



동행지수는 129.9로 전월대비 0.8% 상승
순환변동치는 101.6으로 전월대비 0.5p 상승

“현재 경기는 개선”

선행종합지수 ※ 단위 (% , %p)



선행지수는 127.5로 전월대비 0.8% 상승
순환변동치는 102.0로 전월대비 0.6p상승

“향후 경기는 개선 전망”

충남경제뉴스

2016. 12. 20.

경제비전 14대 과제 추려 집중투자

경제비전위원회
전체회의 개최...
내년 재구조화
방안 발표

- 도는 20일 경제비전위원회 전체회의를 열고, 수소경제사회 기반 구축 등 14개 과제를 중점 추진과제로 선정
- 천안 오엔시티호텔에서 남궁영 도 행정부지사가 주재하고, 경제비전위원회 위원 47명이 참가한 가운데 열린 이날 회의는 올해 분과별 추진 상황을 정리하고, 내년 경제비전 보완 방안 모색을 위한 '경제비전 실행 보완 및 향후 계획 보고'를 통해 경제비전 재구조화 방안을 발표
- 중점 추진 14개 과제를 분야별로 보면, '창의적 인재에 좋은 일자리'는 △청년 종합 대책 △동일노동 동일임금 가치 확산 △문화산업 창의인재 양성 및 지원 등 3개 과제
- '차세대 성장 산업과 혁신 생태계'는 △수소경제사회 기반 구축 △디자인 중심의 생활 경공업 육성 △바이오 건강 노화 산업 육성 등을, '깨끗하고 품격 높은 생활공간' 분야는 △충남형 정주환경 모델 개발 △공공디자인 관리정책 모델 개발 △가로림만 권역 지속 가능발전 전략 수립
- '함께하는 따뜻한 지역공동체' 분야는 △사회적경제 혁신 플랫폼 구축 △지역사회 파견 혁신활동가 육성 등을, '환황해 경제권의 중심 거점'은 △아산만권 아시아 투자 산업 지역 조성 △환황해권 중국 관광객 유치 전략 △중소기업 아시아 시장개척 지원 등을 포함
- 도는 2017년 경제비전위원회 5개 분과를 2개로 통합, 실행 및 점검을 중심으로 운영

2016. 12. 20.

'산업단지 미래 발전' 밑그림 나왔다

산업단지 수급 및
중장기발전계획 수립
연구용역 최종보고회
개최

- 도는 20일 충남개발공사 대회의실에서 '충청남도 산업단지 수급 및 중장기발전계획' 수립 연구용역 최종보고회를 개최
- 산업입지 중장기 발전 계획은 저성장 시대 도래와 주력산업 쇠퇴, 유치 기업 감소, 세계 불황 및 신흥국의 도전 등 충남 경제 환경 변화에 따라 마련
- 최종보고회에서 충남연구원 연구진은 충청남도 산업단지 수급 및 중장기발전계획 비전으로 '지역 특성화와 주민 상생을 통해 균형 있는 지역 발전을 이끄는 충남 신성장의 기반(산업입지) 구축'을 제시
- 목표는 '5대 벨트 10대 클러스터 구축과 개별입지 30% 유도를 통한 산업단지 총생산 160조 원 달성(수출 66조)'
- 3대 정책 방향은 △효율적인 입지계획(5대 벨트 10대 클러스터 구축) △체계적인 관리 계획(개별 입지의 30% 유도) △산업단지 활성화 계획(산업 생산 160조 원) 등
- 9대 전략으로는 △산업입지 특성화 △계획입지 유도 △인프라 개선 △미분양 관리 △산업단지 재생 △상생산업 관리 △기업유치 △서비스 산업 연계 △상생협력 방안 등
- 중장기 계획 수립이 완료되면, 내년부터 시·군별, 산업별 입지 특성에 맞는 특화 산업단지 공급, 투자 유망 산업과 미래 지향적 산업을 위해 새로운 산업벨트 및 육성지구를 만들기 위한 정책을 본격 추진할 방침

2016. 12. 22.

고용창출 우수 10개 기업 선정

22일 인증패 수여… 정규직 227명 고용 “지역경제 활성화 기여”

- 도는 올해 고용 창출 우수기업으로 (주)티앤아이컴퍼니, 와이엠씨(주), 극동에치팜, 온셀텍, (주)동인, 우성케미칼, (주)탐텍, (주)주영, 대천맛김, 농업회사법인(주)백제 등 10개 기업을 선정하고, 22일 도청에서 인증패를 수여
- 고용 창출 우수기업은 도내에서 2년 이상 조업을 하고 있는 중소기업 중 전년보다 고용 인원이 5명 · 10% 이상 증가한 기업을 뽑아 도가 인증하는 제도
- 인증심사위원회를 통해 경영건정성, 고용 증대, 고용 환경, 가점 등을 종합 평가해 고용 창출 우수기업을 선정
- 이번 고용 창출 우수기업 10곳은 올 한 해 어려운 기업 여건 속에서도 정규직 227명을 채용, 지역경제 활성화에 크게 기여
- 이번 고용 창출 우수기업에 근로 환경 개선 비용 2000만 원을 지원하고, 지방세 세무 조사 3년 유예, 무역보험공사 수출보험료 10% 할인 등 혜택 부여

2016. 12. 22.

산학연 네트워크 ‘크고 단단하게’

22일 북부상의서 하반기 전체회의… 강연 · 토론 등 진행

- 충남도는 22일 천안 북부상공회의소 대회의실에서 ‘충남 산학연 네트워크 하반기 전체회의’를 개최
- 남궁영 도 행정부지사, 기업과 대학 관계자 등 100여명이 참가한 가운데 열린 이번 회의는 올 한 해 동안 산학연 네트워크(경제인 · 벤처 · 수출기업인 · 산학연 라운드 테이블 · 미래 먹거리 오픈톡)에 참가한 기업 및 대학들의 교류와 네트워킹 형성을 위해 마련한 행사로, 강연과 토론 등의 순으로 진행
- 강연은 한국공학교육학회 김광선 회장이 ‘4차산업 혁명과 산학연’을 주제로 가짐
- 이어 올해 네트워크를 운영한 기관 대표 간 토론, 기업과의 대화 등이 진행
- 남궁영 부지사는 “대기업이나 관 주도 방식의 지역 현안 해결은 요원한 것이 현실인 만큼, 기업과 대학 등 산학연이 문제를 실질적으로 해결해 나아갈 수 있도록 자율적이고 자생적인 네트워크가 구축되고 운영될 수 있도록 지원해 나아갈 것”이라고 말함

2016. 12. 27.

중소 육성자금 지원 기술 · 경쟁력 ‘초점’

정책자금 지원시책 개선 대책 마련… 내년부터 본격 실시키로

- 도는 중소기업육성자금을 내년부터 △기술력과 △경쟁력 강화에 초점을 맞춰 지원
- 중소기업육성자금은 도내 중소기업 혁신역량 강화와 기술개발 촉진을 위해 지원 중인 정책자금으로, 기업 경영 안정을 위한 지원 비중이 상대적으로 높다는 지적에 따라,
- 성장 가능성이 있는 혁신 지향적 중소기업에 대한 집중 지원이 필요하다는 중소기업연구원 용역 결과와 지원업체 성과 분석 결과를 반영
- 도는 우선 기술력은 있으나 담보력이 부족한 기술혁신형 기업을 위해 40억 원의 신용보증서를 발급, 금융을 지원
- 기존 혁신형 자금과 경쟁력 강화 자금에서 융자 추천하는 등 ‘투 트랙 금융 지원’을 실시할 계획으로, 혁신형 자금 지원 규모는 700억 원에서 1000억 원으로 상향
- 기존 제조업 경영안정자금 1300억 원 중 500억 원을 기술 혁신형 기업과 도 주력 산업으로 돌리는 등 정책자금 5000억 원 중 40% 이상을 기술 혁신형 기업에 투자
- 도는 이와 함께 100억 원 규모의 지역 밀착 투자형 금융인 ‘충남 기술 혁신형 기업 육성 투자 조합’ 벤처펀드를 조성해 운용 계획

2017. 1. 5.

‘안전하고 행복한 일터’ 함께 가꾼다

‘충남 노동정책 기본계획’
수립...5년간 48개 과제
2408억 투입

- 도는 양태노총, 전문가, 공무원 등과 ‘충남 노동정책 기본계획’을 수립하고, 본격 추진한다고 5일 밝힘
- 이번 노동정책 기본계획은 지역 단위 노동정책 수요가 확대되고 있는 상황에서 지방자치단체의 노동 관련 제한적인 역할을 극복하고, ‘경제비전2030’과 ‘충남인권선언’ 등 도의 전략 과제를 보완하며, 도정이 지향하는 인권 정책을 지원하기 위해 마련
- 정책 비전은 ‘차별 없는 노동, 안전하고 행복한 일터’로, 정책 목표는 △ 노동권익 존중 △ 노동가치 실현 △ 노동환경 개선 등
- 6대 정책 과제 중 ‘취약 근로자 권익 보호’를 위해서는 △직장여성이 걱정 없이 일할 수 있는 가족친화형 인증 기업 및 ‘직장맘 지원센터’ 확대 △ 청소년 노동인권 교육 및 청소년 고용 사업주 인식 전환 △ 노인고용촉진 기회 확대 △ 외국인 근로자 인권 보호 서비스, 지원 기구 확대 및 복지 지원 강화 △ 장애인 자립 여건 조성 등 중증 장애인 생산 지원 등 실시
- ‘노동기본권 보장’은 △근로자 권익보호를 위한 근로자 · 공무원 · 고용지원 사업 참여자 노동교육 실시 △ 충남노동권익센터 설립을 통한 상담 서비스 질 향상 △ 근로자 건강권 보장을 위한 건강관 체계 및 감정 노동 가이드라인 구축 등을 추진
- 또 △ 공공부문 합리적 노사관계 구축과 △노사정협의회 운영 △노동정책 추진체계 구축 등을 통해 사용자의 ‘노동 존중’ 문화를 확산하고, △ 공공부문 비정규직 근로자 정규직 전환 △ 사회복지 시설 종사자 처우 개선 △ 생활임금제 확산 △ 근로환경 개선 및 노동시간 단축 △ 공공부문 비정규직 근로자 처우 개선 등으로 삶의 질을 개선
- 이와 함께 ‘고용환경 개선’을 위해 △노동시장 개선과 △ 소득불평등 해소 △영세사업장 개선 등을 ‘사회적 협력’을 위해 △노사갈등 해결과 △지역사회 네트워크를 확대 · 강화
- 총 투입 예산은 올해부터 5년동안 국비153억 원을 포함해 모두 2408억 3400만 원
- 도는 노동정책 기본계획 추진을 위해 올해 조직개편을 통해 ‘노동정책 컨트롤타워’ 역할을 맡게 될 일자리노동정책과를 신설하고 노동정책 실행력 확보를 위한 조례제정을 추진하며, 노동전문가와 노동단체, 경영자, 공무원 등 20명 안팎으로 노동정책협의회도 구성 · 운영할 계획
- 도 관계자는 “이번 노동정책 기본계획은 비정규직 등 산적한 노동 문제에 대한 정책적 대응 능력 강화로 좋은 일자리 창출, 도민 권익 증진, 건전한 노사문화 정착에 기여할 것”이라고 말함

2017. 1. 17.

“온누리 상품권으로 전통시장에 활력을”

설 명절 앞두고
온누리 상품권 구입 ·
사용 홍보 활동 박차

- 충남도가 설 명절을 앞두고 온누리 상품권 구입 및 사용 확대를 위한 홍보 활동에 박차를 가하고 있음
- 도는 지난해에 이어 올해도 공무원 복지포인트 중 일부를 온누리 상품권으로 구입해 지급할 계획
- 규모는 1인 당 5만원 씩 모두 2억 3000만원
- 도는 또 도 공공기관 및 각 시 · 군에 대한 온누리 상품권 구매 협조를 적극 당부
- 온누리 상품권은 전통시장 및 지역경제 활성화를 위해 중소기업청에서 발행한 상품권으로, 전국 13개 금융기관을 통해 구입할 수 있으며 가맹점에서 현금처럼 사용 가능
- 특히 다음 달 28일까지 1인 구매한도가 30만원에서 월 50만원까지 확대되고, 현금 구매 시 개인 5%할인 혜택 부여

경제지원시책

「2017 충남외국인투자기업 교육지원」 참가기업 모집 공고

□ 사업개요

- 사업명 : 2017 충남외국인투자기업 교육지원
- 신청기간 : 공고일로부터~12월(예산소진 시 조기종료)
- 지원대상 : 도내 외국인투자기업 중 교육지원 희망기업
- 지원규모 : 15개사
 - ※ 강의 1회(2시간 기준)진행시 40만원 한도, 기업별 최대 2회까지 지원 가능
- 지원내용 : 직원 집체교육 교육비 지원 및 법정교육 강사 소개

□ 신청방법 및 제출서류

신청방법	유선 및 이메일로 신청 후 제출서류 이메일 송부 ※ 충남외국인투자기업지원센터 센터 담당자 이메일 leeem@cdpa.or.kr / eunmyeong87@naver.com
제출서류	교육지원신청서, 사업자등록증, 외국인투자기업등록증, 개인정보 수집 · 이용에 대한 동의서 ※ 제출서류는 대표자의 서명 또는 날인 후 PDF파일로 전환하여 이메일 제출

- 문의처 : 충남외국인투자기업지원센터 담당 이은명(041-539-4533)
- ※ 자세한 사항은 충청남도경제진흥원(www.cepa.or.kr)의 「지원사업/마케팅지원」 공고문 확인

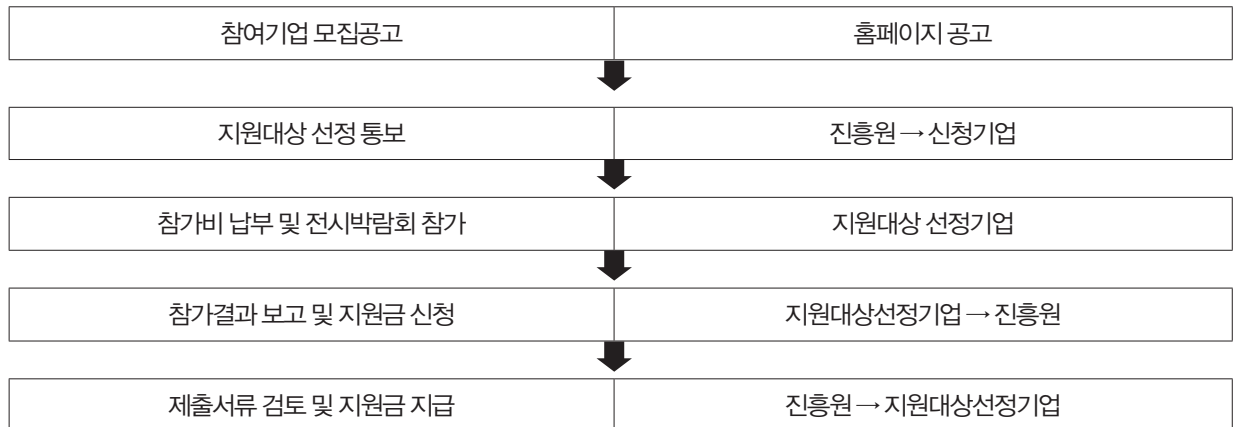
2017 국내 전시박람회 개별 참가지원 사업 참가기업 모집 공고

□ 사업개요

- 사업명 : 2017 국내 전시박람회 참가지원 사업
- 신청자격 : 공고일로부터~ 2017.10.31. 기간 동안 개최되는 전시박람회에 참가를 희망하는 충청남도 관내에 본사나 공장이
등록되어 있고 중소기업기본법 제2조 규정에 의한 중소기업(※유통업체 제외)
- 신청기간 : 공고일로부터~ 2017.2.10.(금) 18:00까지
- 지원규모 : 15개사
- 지원내용 : 부스임차 · 장치비 등 참가비(부가가치세 제외)의 60% 지원, 150만원 한도
 - 참가비 : 부스임차 및 증빙이 가능한 기타 비품임차 등의 비용

〈〈계속〉〉

□ 추진 절차



□ 참가지원 신청 기한 및 신청방법

○신청기한 : 공고일로부터 ~ 2017.2.10.(금) 18:00까지

○신청방법 : 지원신청서 및 사업자등록증, 공장등록증 등 관련 서류를 이메일 제출

- 지원신청서 및 사업자등록증, 공장등록증 등 관련 서류 미제출시 지원대상 제외 다만, 공장면적 500㎡미만 소기업은 건축물관리대장 상에 제조시설로 되어 있는 경우에는 공장등록증을 대체하여 제출 가능
- 이메일 송부 시 신청서에 기업 인감 날인 후 PDF 파일 전환하여 송부

□ 지원기업 선정 및 지원금 지급

○선정방법 : 선정평가 기준표에 따라 평가

- 평가기준 : 참여한 전시박람회에 적합한 제품인지 여부, 제출자료(인증, 특허 등) 평가

○지원금지급 : 전시박람회 참가 후 결과보고서 및 지원금 신청서 제출 → 제출서류 검토 후 지원금 지급

□ 신청서 제출 및 문의처

○제출처 : alal9727@cepa.or.kr

- 신청서를 전자우편으로 발송한 후 전화(041-539-4582)로 접수확인하시길 바랍니다.(접수가 안되는 경우 책임은 신청기업에 있음)

○문의처 : 충청남도경제진흥원 마케팅지원팀 041-539-4582

- (우) 336-813 충청남도 아산시 염치읍 은행나무길 223

□ 주의사항

○동 사업 관련 타 기관의 지원받은 경우 충청남도로부터 이중 지원받을 수 없음

○지원대상 업체로 선정된 이후 정당한 사유가 없이 지원 취소, 지원성과 제출 등 준수사항을 이행하지 않는 경우 충청남도의 지원사업에서 배제될 수 있음

※ 자세한 사항은 충청남도경제진흥원(www.cepa.or.kr)의 「지원사업/마케팅지원」 공고문 확인



부 록

1. 국내 주요 경제지표
2. 충남 주요 경제지표
3. 충남 부문별 경제지표
4. 주요 해외경제지표

1. 국내 주요 경제지표

구 분		단 위	2011	2012	2013	2014	2015	2016 ^P
국내총생산(GDP) ¹⁾		조원	1,333	1,377	1,429	1,486	1,559	—
1인당GDP		만원	2,677	2,755	2,846	2,947	3,079	—
국민총소득(GNI) ¹⁾		조원	1,341	1,392	1,440	1,491	1,566	—
1인당GNI		만원	2,693	2,783	2,867	2,957	3,094	—
경제성장률 ²⁾		%	3.7	2.3	2.9	3.3	2.6	—
생 산 구 조	농림어업	%	2.5	2.5	2.3	2.3	2.3	—
	광공업		31.6	31.2	31.2	30.3	29.7	—
	전기·가스·수도사업		2.0	2.1	2.3	2.8	3.2	—
	건설업		4.8	4.8	4.9	5.0	5.1	—
	서비스업 및 기타		59.1	59.5	59.3	59.6	59.7	—
제조업 평균가동률		%	80.5	78.6	76.5	76.2	74.3	—
취업자		천명	24,244	24,681	25,066	25,599	25,936	26,235
농림어업		%	6.4	6.2	6.1	5.7	5.2	4.9
광공업			16.9	16.7	16.8	17.0	17.4	17.2
건설업			7.2	7.2	7.0	7.0	7.0	7.0
서비스업 및 기타			69.5	69.9	70.1	70.3	70.4	70.9
실업률		%	3.4	3.2	3.1	3.5	3.6	3.7
경상수지 ³⁾			18,656	50,835	81,148	84,373	105,940	—
상품수지		백만 달러	29,090	49,406	82,781	88,885	122,269	—
서비스수지			-12,279	-5,214	-6,499	-3,679	-14,917	—
본원소득수지			6,561	12,117	9,056	4,151	3,572	—
이전소득수지			-4,716	-5,474	-4,189	-4,985	-4,985	—
수출액		억달러	5,552	5,479	5,596	5,727	5,268	4,955
수입액			5,244	5,196	5,156	5,255	4,365	4,061
총저축률		%	34.6	34.2	34.4	34.5	35.4	—
민간 비중		%	26.6	26.6	27.7	27.6	28.4	—
정부 비중			8.0	7.6	6.8	6.9	7.0	—
총자본형성 ⁴⁾		십억원	419,283	409,640	409,154	430,686	459,783	—
최종소비지출		%	65.5	66.2	66.0	65.5	64.7	—
민간 비중		%	51.0	51.4	51.0	50.3	49.5	—
정부 비중			14.6	14.8	14.9	15.1	15.2	—
가계신용		십억원	639,606	659,858	687,186	745,823	812,360	—
주택담보대출			392,005	404,183	418,121	460,603	501,207	—
기타대출			247,600	255,675	269,065	285,220	311,153	—
생산자물가 등락률 ⁵⁾		%	6.7	0.7	-1.6	-0.5	-4.0	—
소비자물가 등락률 ⁵⁾		%	4.0	2.2	1.3	1.3	0.7	1.0

주 : 2010년 기준 1)명목 2)실질성장률 3)IMF 국제기준 적용(BPM6) 4)자본재형태별(원계열, 실질) 5)전년대비

자료 : 한국은행(www.bok.or.kr), 통계청(www.kosis.kr), 한국무역협회(www.kita.net).

2. 충남 주요 경제지표

구 분	단 위	2011	2012	2013	2014	2015 ^P	2016 ^P
지역내총생산(GRDP) ¹⁾	억원	918,164	953,079	991,543	1,050,024	1,108,574	—
전국대비 구성비 ¹⁾	%	6.90	6.92	6.93	7.07	7.09	—
GRDP 성장률 ²⁾	%	6.8	3.6	6.5	5.1	3.4	—
1인당 GRDP	천원	43,552	44,556	45,629	47,597	48,630	—
생산구조 ³⁾	—						
농림어업	%	4.7	4.7	4.5	4.8	4.7	—
제조업		57.5	57.3	54.4	52.5	50.0	—
전기가스수도업		2.9	2.6	3.3	4.5	5.8	—
건설업		6.0	6.4	6.8	6.6	7.2	—
서비스업 및 기타		29.0	29.0	31.0	31.5	32.2	—
15세이상인구	천명	1,643	1,717	1,811	1,855	1,915	1,983
경제활동인구	천명	1,025	1,080	1,170	1,198	1,237	1,268
취업자	천명	1,001	1,056	1,137	1,158	1,194	1,228
농림어업	%	16.2	15.1	14.6	13.9	12.3	10.4
광공업		20.4	20.2	21.7	21.6	22.9	23.4
건설업		6.4	6.6	6.7	5.8	6.4	6.3
서비스업 및 기타		57.0	58.1	57.0	58.7	58.3	59.9
실업자	천명	24	25	33	40	43	40
비경제활동인구	천명	618	637	641	657	678	715
경제활동참가율	%	62.4	62.9	64.6	64.6	64.6	64.0
실업률	%	2.3	2.3	2.8	3.4	3.5	3.1
고용률	%	60.9	61.5	62.8	62.4	62.4	62.0
무역수지	백만달러	26,314	28,591	31,360	32,008	43,955	43,762
수출액		59,954	61,752	64,282	65,112	67,123	66,212
수입액		33,640	33,161	32,922	33,104	23,168	22,450
가계신용	십억원	22,197	21,814	22,901	25,799	28,222	—
주택담보대출		9,710	9,618	10,241	12,254	14,087	—
기타대출		12,487	12,196	12,660	13,245	14,134	—
소비자물가증가율	%	4.1	2.4	1.2	0.5	0.2	0.7

주 : 2010년 기준. 1) 당해년가격(명목) 2) 2010년 기준년 가격(연쇄) 기준 3) 총부가가치(기초가격) 기준

자료 : 통계청(www.kosis.kr), 한국무역협회(www.kita.net).

충남 시군별 지역내총생산

(당해년가격, 억원)

구분	2005	2006	2007	2008	2009	2010	2011	2012	2013
천안시	114,378	129,482	136,363	138,471	162,116	208,764	226,743	234,314	251,504
공주시	19,107	19,595	21,019	21,492	23,473	29,355	31,706	28,601	31,562
보령시	20,610	21,462	23,002	19,690	22,149	26,135	25,138	24,430	29,495
아산시	108,960	115,255	125,426	126,325	161,562	237,185	254,371	251,567	238,483
서산시	53,512	62,102	66,045	81,233	76,993	88,197	96,802	99,254	110,490
논산시	18,944	19,932	20,783	20,403	22,735	27,184	28,902	28,700	30,112
계룡시 1)	3,195	2,947	4,368	4,318	4,058	4,892	5,129	5,914	7,328
당진시	38,100	39,539	47,874	57,865	60,282	76,360	106,920	113,185	116,299
금산군	10,960	11,802	12,652	13,945	14,297	15,959	17,008	18,464	20,413
부여군	11,081	12,027	12,814	12,809	14,201	15,730	16,026	16,365	17,673
서천군	12,659	14,049	13,653	13,512	13,633	15,495	16,489	16,328	16,513
청양군	6,346	6,412	7,155	6,703	6,646	7,185	7,472	7,527	8,418
홍성군	14,284	14,248	14,542	15,471	16,855	17,610	18,603	21,752	23,561
예산군	13,441	13,766	13,614	15,386	16,081	18,824	19,403	21,612	22,537
태안군	13,840	13,876	14,612	11,876	15,161	17,089	16,032	15,456	20,103
연기군	15,556	17,117	17,562	20,241	21,095	25,705	31,421	—	—

주: 당해년가격, 2005년 기준 추계 1)2003년 이전: 계룡출장소, 2) 2010년 이후(2010년 기준 추계)

자료: 충청남도, 시·군별 지역내총생산

3. 충남 부문별 경제지표

경기종합지수

(2010=100.0, %, p)

구분	동행종합지수				선행종합지수			
	지수 (2010=100)	전월비	순환변동치 (Trend=100)	전월차	지수 (2010=100)	전월비	순환변동치 (Trend=100)	전월차
2013.12	119.1	0.3	101.0	0.0	113.3	0.7	101.5	0.3
2014.01	119.5	0.4	101.1	0.1	113.9	0.5	101.7	0.2
2	119.5	-0.1	100.8	-0.4	113.7	-0.2	101.1	-0.6
3	119.5	0.0	100.5	-0.3	114.1	0.4	101.2	0.1
4	118.9	-0.5	99.7	-0.8	114.9	0.7	101.5	0.3
5	118.9	-0.0	99.4	-0.3	115.3	0.3	101.5	0.0
6	118.7	-0.1	99.0	-0.4	114.9	-0.3	100.8	-0.7
7	119.4	0.6	99.2	0.3	114.7	-0.2	100.3	-0.5
8	120.2	0.7	99.6	0.4	114.6	-0.1	99.9	-0.4
9	120.7	0.4	99.7	0.1	114.4	-0.2	99.4	-0.5
10	121.2	0.4	99.8	0.1	114.1	-0.3	98.8	-0.6
11	121.3	0.1	99.7	-0.1	114.5	0.4	98.8	0.0
12	122.2	0.7	100.2	0.5	116.3	1.6	100.1	1.3
2015.01	121.7	-0.2	99.7	-0.4	117.2	0.8	100.5	0.4
2	121.7	0.1	99.5	-0.2	118.1	0.8	101.0	0.5
3	121.9	0.1	99.3	-0.2	118.8	0.6	101.3	0.3
4	122.6	0.6	99.6	0.3	119.2	0.3	101.3	0.0
5	122.5	0.0	99.3	-0.3	119.3	0.1	101.1	-0.2
6	122.3	-0.1	98.9	-0.4	118.6	-0.6	100.2	-0.9
7	123.2	0.7	99.3	0.4	118.5	-0.1	99.9	-0.3
8	124.1	0.7	99.8	0.5	118.7	0.2	99.7	-0.2
9	125.1	0.8	100.4	0.6	118.5	-0.2	99.2	-0.5
10	125.4	0.3	100.4	0.0	118.6	0.1	99.1	-0.1
11	126.1	0.5	100.7	0.3	119.1	0.4	99.2	0.1
12	126.8	0.6	101.5	0.8	120.1	0.8	99.7	0.5
2016.01	126.1	-0.6	100.9	-0.6	119.9	-0.2	99.2	-0.5
2	125.2	-0.7	100.1	-0.7	119.5	-0.3	98.6	-0.6
3	123.7	-1.3	98.8	-1.3	120.4	0.8	99.0	0.5
4	123.3	-0.3	98.3	-0.5	120.8	0.3	99.0	0.0
5	123.7	0.3	98.2	-0.1	121.7	0.7	99.4	0.4
6	124.1	0.3	98.3	0.0	121.7	0.0	99.1	-0.3
7	125.5	1.0	98.9	0.7	123.3	1.3	99.9	1.0
8 ^P	126.8	1.1	99.8	0.8	124.9	1.3	100.9	1.0
9 ^P	128.2	1.1	100.7	0.9	125.4	0.4	100.9	0.0
10 ^P	129.0	0.6	101.0	0.4	126.5	0.9	101.5	0.6
11 ^P	129.9	0.8	101.6	0.5	127.5	0.8	102.0	0.6

자료: 2016년 11월 충청남도 경기종합지수, 충청남도·충남연구원, 2017.01

생산활동(생산, 출하, 재고 지수)

(2010=100, %)

구 분	생산지수				출하지수				재고지수			
	원지수	계절 조정	전년 동월비	전월비	원지수	계절 조정	전년 동월비	전월비	원지수	계절 조정	전년 동월비	전월비
2013.11	119.0	116.6	9.6	-0.5	121.2	118.1	9.9	-1.7	135.1	138.9	13.3	2.9
12	119.0	116.5	9.4	-0.1	120.5	116.9	9.3	-1.0	140.3	142.7	9.7	2.7
2014.01	110.6	113.9	3.2	-2.2	113.9	116.6	5.6	-0.3	147.2	141.4	7.5	-0.9
2	102.3	110.4	1.6	-3.1	104.9	111.2	-0.3	-4.6	143.2	142.5	14.3	-0.8
3	115.3	112.6	3.4	2.0	117.9	114.8	2.6	3.2	141.4	141.1	11.0	-1.0
4	113.5	113.7	4.1	1.0	114.9	115.3	4.0	0.4	146.2	146.1	10.0	3.5
5	111.1	111.3	-0.5	-2.1	111.9	113.3	-0.8	-1.7	145.2	144.3	9.1	-1.2
6	113.3	114.2	0.4	2.6	115.0	118.3	0.1	4.4	144.4	143.2	7.6	0.8
7	117.4	115.2	0.5	0.9	117.7	117.4	0.0	-0.8	147.6	143.9	4.1	0.5
8	112.8	116	0.7	0.7	114.8	117.4	-2.4	0	142.5	141.5	11.1	-1.7
9	110.8	114.4	1.5	-1.4	113.1	115.7	-0.8	-1.4	144.7	147.2	15.3	4.0
10	117.0	111.3	-5.0	-2.7	118.8	114.1	-5.0	-1.4	137.6	139.8	3.6	-5.0
11	114.6	113.8	-2.4	2.2	117.9	116.8	-1.1	2.4	134	137	-1.4	-2.0
12	124.8	120.6	3.5	6.0	127.1	121.6	4.0	4.1	134.4	137.6	-3.6	0.4
2015.01	116.2	114.1	0.2	-5.4	117.3	114.6	-1.7	-5.8	145.8	139.8	-1.1	1.6
2	102.2	115.5	4.6	1.2	104.2	115.9	4.2	1.1	141.2	141.4	-0.8	1.1
3	118.8	114.6	1.8	-0.8	120.4	115.7	0.8	-0.2	144.9	145.8	3.3	3.1
4	114.0	114.3	0.5	-0.3	115.4	115.9	0.5	0.2	146.9	146.7	0.4	0.6
5	106.9	108.8	-2.2	-4.8	110.0	113.1	-0.2	-2.4	141.2	139.5	-3.3	-4.9
6	120.0	117.8	3.2	8.3	117.7	117.6	-0.6	4.0	160.5	160.8	12.3	15.3
7	118.9	116.5	1.1	-1.1	120.6	119.9	2.1	2.0	162.1	157.7	9.6	-1.9
8	114.9	119.5	3.0	2.6	118.1	122	3.9	1.8	160.4	158.4	11.9	0.4
9	115.6	118.4	3.5	-0.9	120.3	122.3	5.7	0.2	154.7	157	6.7	-0.9
10	117.4	112.6	1.2	-4.9	122.7	118.4	3.8	-3.2	149	151.6	8.4	-3.4
11	116.4	115.7	1.7	2.8	119.9	118.8	1.7	0.3	148.5	152.1	11.0	0.3
12	120.8	116.6	-3.3	0.8	124.8	119.7	-1.6	0.8	143.6	147.0	6.8	-3.4
2016.01	112.7	112.4	-1.5	-3.6	114.2	113.4	-1.0	-5.3	147.9	141.1	0.9	-4.0
2	99.7	110.8	-4.1	-1.4	102.8	112.3	-3.1	-1.0	143.8	145.3	2.8	3.0
3	119.0	114.8	-0.2	3.6	122.1	117.3	1.4	4.5	137.5	138.4	-5.1	-4.8
4	111.3	113.1	-1.0	-1.5	116.2	118.4	2.2	0.9	128.4	127.3	-13.2	-8.0
5	117.4	117.9	8.4	4.2	120.0	121.7	7.6	2.8	134.7	133.9	-4.0	5.2
6	115.4	113.4	-3.7	-3.8	119.7	119.7	1.8	-1.6	133.8	133.8	-16.8	-0.1
7	119.9	119.0	2.1	4.9	123.8	125.0	4.3	4.4	135.0	130.2	-17.4	-2.7
8	117.8	119.1	-0.3	0.1	122.2	122.4	0.3	-2.1	136.7	136.6	-13.8	4.9
9 ^P	117.3	121.3	2.4	1.8	122.0	124.7	2.0	1.9	138.0	140.0	-10.8	2.5
10 ^P	128.2	121.8	8.0	0.4	131.6	126.3	6.7	1.3	140.4	143.1	-5.6	2.2
11 ^P	129.3	126.9	9.7	4.2	133.4	130.3	9.7	3.2	135.0	139.2	-8.5	-2.7

자료 : 통계청, 광업 · 제조업 동향 조사

기업경기전망(BSI)

(기준지수=100)

구 분	제조업						비제조업					
	업황		매출		자금사정		업황		매출		자금사정	
	실적	전망	실적	전망	실적	전망	실적	전망	실적	전망	실적	전망
2014.01	79	83	91	95	93	90	74	78	85	89	79	85
2	77	84	87	94	87	94	69	73	77	82	75	80
3	84	82	94	90	91	93	74	74	79	75	78	83
4	82	89	95	95	88	96	75	75	81	81	83	81
5	85	87	92	96	94	91	69	75	72	84	85	82
6	82	87	92	93	87	89	67	72	68	74	78	87
7	77	86	84	91	93	85	68	67	72	71	76	81
8	73	83	77	84	94	92	64	75	65	75	68	77
9	76	79	82	81	94	93	62	66	65	67	78	76
10	74	79	81	86	94	97	59	68	65	65	82	79
11	74	77	85	86	95	90	68	67	69	68	79	83
12	72	78	80	90	95	92	66	69	68	69	80	84
2015.01	74	76	85	85	97	91	66	67	71	68	80	81
2	75	78	86	87	98	93	65	66	72	70	78	85
3	74	80	84	89	94	93	69	70	82	76	80	85
4	79	77	92	85	95	88	70	77	80	80	86	83
5	77	80	88	91	92	92	77	76	83	78	82	93
6	68	84	78	88	89	87	65	77	72	79	77	90
7	72	73	82	81	91	83	69	63	72	72	79	88
8	75	77	82	85	94	90	72	70	77	74	85	77
9	71	79	82	85	92	88	70	72	70	71	78	84
10	72	75	84	82	92	86	75	72	74	72	82	72
11	73	72	86	79	97	86	77	74	79	76	86	81
12	73	72	89	77	98	86	76	73	75	76	85	79
2016.01	71	70	85	74	98	86	76	71	74	72	82	78
2	69	68	82	73	95	85	72	68	73	70	80	78
3	71	65	84	70	97	83	74	65	76	67	81	77
4	75	69	88	74	98	86	76	70	77	69	82	79
5	71	74	85	79	93	89	74	75	76	73	80	81
6	69	72	85	78	90	88	71	71	73	72	79	81
7	71	68	85	75	89	86	69	70	74	73	81	81
8	73	72	86	78	91	86	69	66	78	71	82	82
9	72	74	86	77	92	87	68	66	72	74	81	83
10	74	76	86	78	93	86	70	67	98	74	83	82
11	73	76	85	77	92	87	67	66	66	73	79	80
12	75	74	87	75	91	87	68	65	70	70	78	81
2017.01	—	74	—	76	—	87	—	65	—	68	—	81

자료 : 한국은행 대전충남본부, 대전충남지역 기업경기조사

대형소매점

(단위 : 백만원, %)

구 분	대형소매점					
	경상판매액	전년동월(기)비	전월(기)비	불변지수	전년동월(기)비	전월(기)비
2011	1,450,812	32.5	—	126.9	26.9	—
2012	1,557,630	7.4	—	131.7	3.8	—
2013	1,635,307	5.0	—	135.7	3.0	—
2014	1,716,486	5.0	—	139.7	2.9	—
2015	1,814,520	5.7	—	144.5	3.4	—
2014.03	142,307	3.6	16.9	138.9	0.8	16.4
4	122,744	0.4	-13.7	120.1	-2.4	-13.5
5	141,729	6.9	15.5	138.4	4.3	15.2
6	138,559	5.3	-2.2	135.6	2.4	-2.0
7	134,716	7.2	-2.8	132.0	4.3	-2.7
8	148,045	18.6	9.9	144.7	16.3	9.6
9	152,348	-1.4	2.9	147.7	-2.9	2.1
10	147,037	6.5	-3.5	143.5	4.7	-2.8
11	153,584	1.5	4.5	149.6	0.7	4.3
12	162,114	3.2	5.6	157.4	1.8	5.2
2015.01	133,301	-12.1	-17.8	127.3	-14.6	-19.1
2	157,646	29.5	18.3	150.3	26.0	18.1
3	147,908	3.9	-6.2	141.2	1.7	-6.1
4	141,488	15.3	-4.3	135.8	13.1	-4.0
5	163,009	15.0	15.2	155.3	12.2	14.4
6	131,714	-4.9	-19.2	126.1	-7.0	-18.8
7	143,718	6.7	9.1	137.8	4.4	9.3
8	149,795	1.2	4.2	143.0	-1.2	3.8
9	167,510	10.0	11.8	159.5	8.0	11.5
10	157,609	7.2	-5.9	151.1	5.3	-5.3
11	159,152	3.6	1.0	152.4	1.9	0.9
12	161,670	-0.3	1.6	154.2	-2.0	1.2
2016.01	154,700	16.1	-4.3	147.3	-15.7	-4.5
2	151,963	-3.6	-1.8	142.7	-5.1	-3.1
3	145,011	-2.0	-4.6	136.6	-3.4	-4.3
4	144,272	2.0	-0.5	135.9	0.1	-0.5
5	154,862	-5.0	7.3	146.3	-5.8	7.7
6	141,674	7.6	-8.5	134.5	6.7	-8.1
7	157,491	9.6	11.2	150.4	9.1	11.8
8	149,768	0.0	-4.9	142.0	-0.7	-5.6
9 ^P	169,301	1.1	13.0	156.5	-1.9	10.2
10 ^P	165,545	5.0	-2.2	155.0	2.6	-1.0
11 ^P	161,324	1.4	-2.5	151.7	-0.5	-2.1

자료 : 통계청, 소매판매 · 도소매판매동향

자동차 등록대수

(단위: 대)

구 분	총 등록대수			차종별 등록대수			
	등록대수	전년동월차	전월차	승용차	승합차	화물차	특수화물
2013.11	886,545	31,223	2,310	642,066	46,935	194,427	3,117
12	887,083	31,332	538	642,682	46,815	194,441	3,145
2014.01	891,707	32,386	4,624	646,621	46,855	195,075	3,156
2	894,883	33,106	3,176	649,447	46,785	195,474	3,177
3	898,671	33,960	3,788	652,673	46,755	196,048	3,195
4	902,024	33,846	3,353	655,703	46,663	196,457	3,201
5	905,364	34,623	3,340	658,608	46,574	196,980	3,202
6	908,201	34,529	2,837	661,040	46,490	197,446	3,225
7	911,243	34,842	3,042	663,412	46,565	198,015	3,251
8	913,675	35,042	2,432	665,648	46,454	198,305	3,268
9	916,703	35,954	3,028	668,265	46,406	198,734	3,298
10	919,699	35,464	2,996	670,987	46,374	199,020	3,318
11	922,856	36,311	3,157	673,722	46,271	199,524	3,339
12	924,651	37,568	1,795	675,335	46,110	199,842	3,364
2015.01	929,725	38,018	5,074	679,795	46,079	200,462	3,389
2	932,888	38,005	3,163	682,399	46,185	200,896	3,408
3	936,759	38,088	3,871	685,576	46,209	201,530	3,444
4	940,571	38,547	3,912	688,927	46,144	202,031	3,469
5	943,915	38,551	3,344	691,868	46,099	202,459	2,310
6	947,666	39,465	3,751	694,897	46,083	203,174	3,512
7	950,975	39,732	3,309	697,774	45,997	203,670	3,534
8	954,341	40,666	3,366	700,741	45,923	222,349	3,564
9	958,507	41,804	4,166	704,436	45,825	204,665	3,581
10	962,275	42,576	3,768	707,631	45,755	205,279	3,610
11	966,367	43,511	4,092	711,415	45,694	205,625	3,633
12	969,162	44,511	2,795	714,064	45,562	205,881	3,655
2016.01	973,911	44,186	4,749	718,176	45,542	206,496	3,697
2	977,741	44,853	3,830	721,594	45,486	206,925	3,736
3	982,333	45,574	4,592	725,441	45,499	207,628	3,765
4	986,724	46,153	4,391	729,226	45,420	208,292	3,786
5	991,299	47,384	4,575	733,280	45,318	208,881	3,820
6	995,893	48,227	4,594	737,458	45,207	209,388	3,840
7	999,439	48,464	3,546	740,617	45,114	209,834	3,874
8	1,002,315	47,974	2,876	743,319	45,023	210,074	3,899
9	1,005,162	46,655	2,847	745,930	44,982	210,308	3,942
10	1,008,347	46,072	3,185	748,849	44,879	210,641	3,978
11	1,012,283	45,916	3,936	752,435	44,874	210,977	3,997
12	1,015,144	45,982	2,861	755,208	44,783	211,110	4,043

자료: 충청남도, 시군별자동차등록현황

소비자물가지수

(2010=100, %)

구 분	소비자물가지수		생활물가지수		신선식품지수	
	지수	전년동월(기)비	지수	전년동월(기)비	지수	전년동월(기)비
2013	99.3	1.2	101.2	0.6	107.0	-3.5
2014	99.8	0.5	101.0	-0.2	95.0	-11.2
2015	100.0	0.2	100.0	-1.0	100.0	5.3
2016	100.7	0.7	100.5	0.5	107.4	7.4
2014.03	99.7	0.4	101.1	-0.4	98.0	-15.0
4	99.7	0.6	101.0	-0.2	96.8	-14.8
5	99.9	0.8	101.1	0.2	95.7	-12.1
6	99.8	0.8	101.0	0.3	91.8	-10.4
7	99.8	0.7	100.9	0.2	90.9	-11.8
8	99.9	0.3	100.9	-0.7	94.6	-14.2
9	99.9	0.0	101.0	-0.9	96.2	-11.0
10	99.7	0.3	100.8	-0.3	92.7	-6.5
11	99.4	0.0	100.3	-0.6	90.5	-3.8
12	99.4	0.0	100.1	-0.9	93.0	-2.4
2015.01	100.1	0.1	100.1	-1.7	99.8	0.7
2	99.7	-0.4	99.7	-2.2	101.3	0.8
3	99.8	0.1	99.9	-1.2	99.5	1.5
4	99.8	0.0	99.7	-1.3	100.1	3.5
5	100.1	0.1	100.0	-1.1	101.9	6.5
6	100.2	0.4	100.4	-0.6	100.3	9.2
7	100.3	0.4	100.3	-0.7	99.6	9.6
8	100.4	0.5	100.3	-0.6	102.3	8.1
9	100.0	0.1	100.0	-0.9	101.3	5.3
10	100.0	0.2	100.0	-0.8	98.2	5.9
11	99.8	0.4	99.7	-0.6	94.8	4.7
12	100.1	0.7	99.9	-0.2	101.1	8.7
2016.01	100.1	0.1	100.0	-0.1	103.7	4.0
2	100.6	0.9	100.6	0.9	113.2	11.8
3	100.3	0.6	100.3	0.4	109.4	10.0
4	100.5	0.7	100.2	0.5	108.4	8.3
5	100.6	0.5	100.3	0.2	105.3	3.3
6	100.5	0.3	100.3	0.0	98.2	-2.0
7	100.4	0.1	99.8	-0.4	99.0	-0.6
8	100.6	0.2	100.0	-0.3	104.4	2.1
9	101.2	1.3	101.2	1.1	119.9	18.3
10	101.1	1.2	101.2	1.3	110.2	12.2
11	101.1	1.4	101.3	1.6	106.6	12.5
12	101.2	1.1	101.2	1.2	110.9	9.7

주 : 기준에 발표되던 천안, 보령, 서산의 소비자물가지수는 기준년(2015) 변경 후 월별 데이터가 발표되지 않음

자료 : 통계청, 소비자물가조사

수출입

(단위 : 백만달러, %)

구 분	수출			수입			무역수지
	수출액	전년 동월(기)비	전월 (기)비	수입액	전년 동월(기)비	전월 (기)비	
2013	64,282	4.1	—	32,922	-0.7	—	31,360
2014	65,112	1.3	—	33,104	0.6	—	32,008
2015	67,123	3.0	—	23,168	-30.0	—	43,955
2016	66,212	-1.4	—	22,450	-3.1	—	43,765
2014.03	5,602	3.2	13.9	2,485	-17.9	-12.1	3,117
4	5,222	6.6	-6.8	2,606	-6.2	4.9	2,616
5	5,341	2.2	2.3	2,926	22.9	12.3	2,415
6	5,518	10.5	3.3	2,644	-8.0	-9.6	2,874
7	5,360	2.5	-2.9	2,980	9.6	12.7	2,380
8	5,417	-1.5	1.1	3,057	20.2	2.6	2,360
9	5,731	1.7	5.8	2,908	9.5	-4.9	2,823
10	5,885	-4.2	2.7	2,801	0.6	-3.7	3,084
11	5,388	-2.0	-8.4	2,402	-11.9	-14.2	2,986
12	5,563	1.8	3.2	2,695	-5.5	12.2	2,868
2015.01	4,913	-4.9	-11.7	1,944	-29.9	-27.9	2,969
2	4,615	-6.2	-6.1	1,709	-39.6	-12.1	2,906
3	5,710	1.9	23.7	1,953	-21.4	14.3	3,757
4	5,647	8.1	-1.1	2,052	-21.2	5.1	3,595
5	5,295	-0.9	-6.2	1,731	-40.9	-15.6	3,564
6	5,621	1.9	6.2	2,101	-20.5	21.4	3,520
7	5,664	5.7	0.8	2,312	-22.4	10.0	3,352
8	5,783	6.8	2.1	2,022	-33.9	-12.5	3,761
9	6,482	13.1	12.1	1,826	-37.2	-9.7	4,656
10	6,147	4.5	-5.2	1,878	-33	2.8	4,269
11	5,827	8.1	-5.2	1,768	-26.4	-5.9	4,059
12	5,419	-2.6	-7.0	1,872	-30.5	5.9	3,547
2016.01	4,478	-8.9	-17.4	1,583	-18.6	-15.4	2,895
2	4,455	-3.5	-0.5	1,389	-18.7	-12.3	3,066
3	5,296	-7.3	18.9	1,585	-18.9	14.1	3,711
4	4,956	-12.2	-6.4	1,616	-21.3	2.0	3,340
5	5,350	1.0	7.9	1,744	0.8	7.9	3,606
6	5,602	-0.3	4.7	1,867	-11.1	7.1	3,735
7	5,586	-1.4	-0.3	1,938	-16.2	3.8	3,648
8	5,724	-1.0	2.5	1,954	-3.4	0.8	3,770
9	5,989	-7.6	4.6	2,247	23.0	15.0	3,742
10	6,118	-0.5	2.2	1,854	-1.3	-17.5	4,264
11	6,340	8.8	3.6	2,298	30.0	23.9	4,042
12	6,318	16.6	-0.3	2,375	26.9	3.4	3,943

자료 : 한국무역협회, 무역통계, 지자체수출입 / 관세청, 수출입무역통계

고용

경제활동인구, 경제활동참가율

(단위 : 천명, %, %p)

구 분	경제활동인구				경제활동참가율			
	합계	전년 동월(기)비	남자	여자	합계	전년 동월(기)차	남자	여자
2013	1,170	8.3	702	468	64.6	1.7	77.3	51.8
2014	1,198	2.4	717	481	64.6	0.0	76.8	52.2
2015	1,237	3.3	741	497	64.6	0.0	76.8	52.3
2016	1,268	2.5	768	500	64.0	-0.6	76.7	50.9
2014.05	1,222	0.6	723	499	66.1	-1.2	77.7	54.3
6	1,234	0.9	727	507	66.6	-0.8	78.0	55.1
7	1,240	1.0	736	504	66.8	-0.9	78.8	54.7
8	1,222	1.0	724	498	65.8	-0.5	77.4	53.9
9	1,233	1.4	731	502	66.2	-0.3	78.1	54.2
10	1,228	1.6	727	501	65.8	-0.1	77.5	54.1
11	1,218	1.2	727	491	65.2	-0.4	77.3	52.9
12	1,131	-0.5	693	438	60.4	-1.4	73.6	47.1
2015.01	1,125	0.9	699	426	59.9	-0.7	74.0	45.7
2	1,164	2.7	709	455	61.7	0.2	74.7	48.6
3	1,205	1.9	727	478	63.6	-0.4	76.3	50.8
4	1,250	2.9	749	502	65.8	0.0	78.3	53.2
5	1,281	4.9	756	525	67.2	1.1	78.8	55.5
6	1,279	3.7	760	519	66.8	0.2	78.8	54.7
7	1,271	2.5	751	520	66.2	-0.6	77.6	54.6
8	1,262	3.3	748	514	65.6	-0.2	77.1	53.8
9	1,271	3.1	757	514	65.8	-0.4	77.8	53.7
10	1,279	4.1	754	525	66.0	0.2	77.2	54.7
11	1,257	3.2	747	510	64.7	-0.5	76.3	52.9
12	1,204	6.5	731	474	61.8	1.4	74.3	49.0
2016.01	1,177	4.6	720	457	60.2	0.3	73.0	47.2
2	1,180	1.3	720	460	60.2	-1.5	72.8	47.4
3	1,227	1.9	748	479	62.4	-1.2	75.4	49.2
4	1,268	1.4	763	505	64.3	-1.5	76.7	51.7
5	1,292	0.8	778	515	65.3	-1.9	77.9	52.6
6	1,304	1.9	785	519	65.7	-1.1	78.4	52.8
7	1,314	3.4	794	521	66.1	-0.1	79.1	52.9
8	1,306	3.4	789	517	65.6	0.0	78.4	52.4
9	1,312	3.2	792	520	65.8	0.0	78.5	52.7
10	1,306	2.1	790	516	65.3	-0.7	78.2	52.1
11	1,297	3.2	787	510	64.7	0.0	77.8	51.5
12	1,237	2.7	755	483	61.6	-0.2	74.4	48.6

자료 : 통계청, 경제활동인구조사(4주기준), 경제활동인구총괄

연령별 취업자

(단위: 천명, %)

구 분	전체 취업자		청장년층					고령층		
	합계	전년 동월(기)비	15- 19세	20- 29세	30- 39세	40- 49세	50- 54세	55- 59세	60- 64세	65세 이상
2013	1,137	7.7	11	167	234	276	134	106	67	143
2014	1,158	1.8	11	173	237	275	139	112	69	142
2015	1,194	3.2	10	186	247	281	142	119	74	136
2016	1,228	2.8	12	179	260	291	145	126	80	135
2014.05	1,179	-0.1	11	169	237	274	138	116	71	164
6	1,194	0.7	11	170	237	278	140	117	74	165
7	1,199	0.4	14	179	238	278	140	117	73	162
8	1,177	-0.2	13	167	239	273	139	113	73	160
9	1,196	1.0	12	177	241	277	140	114	72	164
10	1,192	1.3	8	179	240	275	141	114	73	162
11	1,188	1.0	10	179	239	275	143	115	69	159
12	1,098	-0.7	12	175	234	271	141	108	64	94
2015.01	1,089	1.6	13	176	234	268	139	110	62	89
2	1,115	3.6	11	183	238	269	140	110	63	101
3	1,159	1.4	11	180	242	275	140	115	67	129
4	1,200	2.0	12	183	249	279	143	116	72	146
5	1,228	4.1	11	185	250	281	143	122	77	159
6	1,234	3.4	8	187	250	286	143	121	81	158
7	1,231	2.7	8	191	249	287	142	121	79	155
8	1,216	3.3	8	185	246	287	142	119	79	150
9	1,233	3.1	6	191	252	291	140	125	80	150
10	1,239	3.9	8	192	251	289	145	127	80	147
11	1,219	2.6	10	190	251	284	146	123	78	137
12	1,170	6.5	12	186	252	280	142	122	72	105
2016.01	1,129	3.6	13	180	246	279	139	115	68	90
2	1,130	1.3	13	166	249	281	141	115	69	96
3	1,177	1.5	9	172	253	282	142	117	75	128
4	1,225	2.1	12	170	261	286	147	124	79	146
5	1,251	1.9	11	181	260	292	147	131	79	151
6	1,259	2.0	10	181	257	295	146	132	81	157
7	1,264	2.6	13	183	259	296	144	133	82	154
8	1,263	3.9	14	187	258	294	147	129	86	147
9	1,279	3.7	12	184	263	299	147	132	88	154
10	1,276	3.1	13	180	268	298	148	129	88	152
11	1,274	4.5	13	178	272	297	148	132	87	147
12	1,215	3.9	13	183	271	296	144	124	82	103

자료: 통계청, 경제활동인구조사(4주기준), 취업자, 행정구역(시도)/연령별 취업자

산업별 취업자

(단위 : 천명, %)

구 분	합계	전년 동월(기)비	농림어업	광공업	건설업	도소매 숙박음식업	사업·개인·공공 서비스 및 기타	전기운수 통신금융
2013	1,137	7.7	166	247	76	199	353	96
2014	1,158	1.8	161	250	67	197	382	101
2015	1,194	3.2	147	274	77	201	392	103
2016	1,228	2.8	128	287	77	209	417	109
2014.05	1,179	-0.1	190	247	61	189	391	102
6	1,194	0.7	197	257	61	192	385	103
7	1,199	0.4	191	252	63	200	389	104
8	1,177	-0.2	188	243	64	194	387	102
9	1,196	1.0	192	243	69	194	393	101
10	1,192	1.3	189	245	70	200	387	101
11	1,188	1.0	170	249	75	206	389	99
12	1,098	-0.7	93	249	78	203	377	99
2015.01	1,089	1.6	87	246	79	208	371	98
2	1,115	3.6	107	248	77	212	372	99
3	1,159	1.4	136	256	77	206	384	100
4	1,200	2.0	161	258	82	202	397	100
5	1,228	4.1	179	267	78	203	400	100
6	1,234	3.4	180	278	81	197	398	102
7	1,231	2.7	177	285	78	202	390	101
8	1,216	3.3	169	286	70	195	393	104
9	1,233	3.1	166	283	75	201	402	107
10	1,239	3.9	167	290	76	194	405	107
11	1,219	2.6	142	296	76	199	401	106
12	1,170	6.5	89	299	81	200	395	107
2016.01	1,129	3.6	66	299	75	198	385	106
2	1,130	1.3	82	290	70	194	387	108
3	1,177	1.5	119	284	75	196	393	109
4	1,225	2.1	154	272	82	202	407	107
5	1,251	1.9	154	282	85	196	426	108
6	1,259	2.0	160	288	78	196	427	110
7	1,264	2.6	153	285	79	212	426	110
8	1,263	3.9	143	281	77	219	432	112
9	1,279	3.7	151	291	76	223	428	111
10	1,276	3.1	148	282	75	225	437	109
11	1,274	4.5	139	292	78	222	432	111
12	1,215	3.9	68	303	78	226	429	112

자료 : 통계청, 경제활동인구조사(4주기준), 취업자, 행정구역(시도)/산업별 취업자

실업률, 실업자

(단위 : 천명, %, %p)

구 분	실업률				실업자			
	합계	전년 동월(기)차	남자	여자	합계	전년 동월(기)비	남자	여자
2013	2.8	0.5	3.0	2.6	33	33.3	21	12
2014	3.4	0.6	3.2	3.6	40	22.6	23	18
2015	3.5	0.1	3.3	3.7	43	7.0	25	18
2016	3.1	-0.4	3.0	3.3	40	-7.4	23	17
2014.05	3.5	0.6	3.1	4.1	43	21.4	23	20
6	3.2	0.2	3.0	3.6	40	9.0	22	18
7	3.3	0.5	3.0	3.7	41	20.1	22	19
8	3.7	1.2	3.3	4.3	45	46.8	24	21
9	3.0	0.4	2.7	3.4	37	17.9	20	17
10	3.0	0.4	2.6	3.4	36	15.6	19	17
11	2.5	0.1	2.4	2.7	30	6.7	17	13
12	2.9	0.2	2.7	3.2	33	7.3	18	14
2015.01	3.2	-0.6	2.9	3.6	36	-14.9	21	16
2	4.2	-0.9	3.2	5.8	49	-15.2	23	26
3	3.8	0.6	3.8	3.7	45	18.6	28	18
4	4.0	0.8	4.1	4.0	51	27.8	31	20
5	4.2	0.7	4.5	3.8	54	24.8	34	20
6	3.5	0.3	3.9	2.9	45	12.8	30	15
7	3.1	-0.2	3.1	3.2	40	-2.7	23	17
8	3.7	0.0	3.6	3.9	47	3.3	27	20
9	3.0	0.0	2.9	3.0	38	2.4	22	16
10	3.2	0.2	2.7	3.8	40	11.0	20	20
11	3.0	0.5	2.9	3.1	38	24.0	22	16
12	2.8	-0.1	2.5	3.3	34	4.6	18	16
2016.01	4.1	0.9	3.3	5.2	48	32.8	24	24
2	4.2	0.0	3.8	4.8	50	1.6	28	22
3	4.1	0.3	4.0	4.1	50	10.2	30	20
4	3.4	-0.6	3.3	3.5	43	-15.6	25	18
5	3.2	-1.0	3.0	3.5	41	-23.8	23	18
6	3.4	-0.1	3.3	3.7	45	-0.4	26	19
7	3.9	0.8	4.1	3.6	51	28.0	32	19
8	3.3	-0.4	3.3	3.3	43	-7.9	26	17
9	2.5	-0.5	2.7	2.3	33	-12.7	21	12
10	2.3	-0.9	2.5	1.9	30	-26.6	20	10
11	1.8	-1.2	1.5	2.2	23	-37.9	12	11
12	1.8	-1.0	1.4	2.3	22	-36.2	11	11

자료 : 행정구역(시도)/성별 실업률, 행정구역(시도)/성별 실업자, 통계청.

여수신

(단위: 억원)

구 분	수신			여신		
	예금은행	비은행기관	합계	예금은행	비은행기관	합계
2013.07	192,959	302,487	495,446	256,198	158,514	414,712
8	196,348	302,543	498,891	257,433	159,174	416,607
9	195,204	304,735	499,939	257,916	159,768	417,684
10	196,636	308,929	505,565	261,607	159,850	421,457
11	196,964	309,754	506,718	263,302	160,698	424,000
12	194,530	312,254	506,784	264,454	162,765	427,219
2014.01	196,998	314,714	511,712	265,691	162,809	428,500
2	200,396	313,335	513,731	268,637	162,974	431,611
3	201,752	313,681	515,433	270,263	163,686	433,949
4	201,301	314,847	516,148	272,835	164,935	437,770
5	204,198	315,910	520,108	275,112	166,006	441,118
6	206,769	317,040	523,809	277,069	167,806	444,875
7	207,549	316,097	523,646	278,788	170,035	448,823
8	210,089	316,697	526,786	281,410	171,148	452,558
9	208,572	318,357	526,929	283,591	172,082	455,673
10	207,024	323,074	530,098	289,714	173,017	462,731
11	209,259	325,569	534,828	293,502	173,597	467,099
12	205,907	327,498	533,405	294,511	174,903	469,414
2015.01	208,641	329,922	538,563	294,262	174,839	469,101
2	216,850	331,185	548,035	296,890	175,081	471,971
3	217,702	331,027	548,729	297,995	175,494	473,489
4	223,344	332,802	556,146	301,839	176,436	478,275
5	226,364	335,511	561,875	304,282	177,125	481,407
6	228,635	339,650	568,285	302,346	178,900	481,246
7	229,994	340,348	570,342	303,312	180,243	483,555
8	237,142	341,108	578,250	307,316	181,883	489,199
9	239,179	345,845	585,024	310,712	183,269	493,981
10	237,177	349,510	586,687	316,698	184,641	501,339
11	236,933	350,705	587,638	321,259	186,419	507,678
12	233,004	352,522	585,526	322,550	189,196	511,746
2016.01	231,150	356,250	587,400	322,353	189,960	512,313
2	236,133	355,174	591,307	322,556	191,087	513,643
3	234,156	355,976	590,132	323,837	190,738	514,575
4	233,472	359,037	592,509	325,304	194,170	519,474
5	239,816	360,157	599,973	327,580	196,766	524,346
6	239,814	364,074	603,888	328,677	199,591	528,268
7	239,197	365,852	605,049	332,346	202,015	534,361
8	243,157	366,356	609,513	333,493	205,299	538,792
9	244,522	368,967	613,489	333,942	207,573	541,515
10	248,421	372,361	620,782	337,561	210,494	548,055
11	247,278	375,133	622,411	339,513	213,930	553,443

자료 : 한국은행대전충남본부, 대전세종충남금융기관 여수신 동향

가계신용

(단위 : 억원)

구 분	가계대출			주택담보대출			기타대출		
	예금은행	비은행기관	합계	예금은행	비은행기관	합계	예금은행	비은행기관	합계
2013.09	109,530	112,754	222,284	68,417	29,395	97,812	41,113	83,359	124,472
10	110,830	113,079	223,909	69,623	29,663	99,285	41,208	83,416	124,624
11	111,947	113,956	225,903	70,563	30,061	100,625	41,384	83,894	125,278
12	113,300	115,712	229,012	71,887	30,527	102,414	41,413	85,185	126,597
2014.01	112,545	115,779	228,325	71,835	30,756	102,591	40,710	85,023	125,734
2	114,084	116,227	230,310	73,224	30,998	104,222	40,860	85,228	126,088
3	114,735	116,755	231,490	74,257	31,226	105,483	40,478	85,529	126,006
4	115,504	117,909	233,413	75,158	31,595	106,754	40,346	86,313	126,660
5	117,203	118,745	235,948	76,623	31,848	108,471	40,580	86,897	127,477
6	118,220	120,251	238,471	77,449	32,268	109,716	40,772	87,984	128,755
7	118,906	121,588	240,494	78,226	32,950	111,175	40,681	88,638	129,319
8	121,602	122,345	243,947	80,985	33,184	114,169	40,617	89,161	129,778
9	122,542	123,133	245,676	81,923	33,380	115,303	40,620	89,753	130,373
10	124,597	123,830	248,427	83,778	33,674	117,452	40,819	90,156	130,975
11	126,978	124,384	251,362	86,128	33,940	120,068	40,850	90,444	131,294
12	129,239	125,754	254,993	88,310	34,229	122,539	40,929	91,525	132,454
2015.01	129,112	125,795	254,907	88,733	34,299	123,032	40,380	91,496	131,876
2	130,153	126,152	256,305	89,516	34,482	123,998	40,637	91,669	132,306
3	131,671	126,393	258,064	91,552	34,467	126,019	40,119	91,926	132,045
4	134,205	127,060	261,265	94,069	34,400	128,469	40,136	92,660	132,796
5	135,737	127,617	263,354	95,162	34,647	129,809	40,576	92,971	133,547
6	134,752	129,062	263,814	93,958	34,982	128,940	40,794	94,080	134,874
7	134,637	130,322	264,959	93,612	35,357	128,969	41,025	94,965	135,990
8	135,966	131,539	267,505	93,326	35,667	128,993	42,640	95,872	138,512
9	138,639	132,497	271,136	97,158	36,094	133,252	41,480	96,403	137,883
10	140,175	133,420	273,595	98,296	36,436	134,732	41,879	96,984	138,863
11	143,122	134,713	277,835	100,748	36,872	137,620	42,374	97,841	140,215
12	145,355	136,860	282,215	103,383	37,490	140,873	41,973	99,370	141,343
2016.01	145,028	137,315	282,343	103,272	37,679	140,951	41,756	99,636	141,392
2	144,718	138,557	283,275	102,963	38,151	141,114	41,754	100,406	142,160
3	145,773	139,822	285,595	103,913	38,408	142,321	41,860	101,414	143,274
4	146,337	141,474	287,811	104,329	39,171	143,500	42,007	102,303	144,310
5	148,295	143,131	291,426	105,518	39,696	145,214	42,777	103,435	146,212
6	149,053	144,551	293,604	105,181	40,147	145,328	43,872	104,404	148,276
7	150,406	145,716	296,122	106,254	40,506	146,760	44,152	105,210	149,362
8	152,108	147,590	299,698	106,943	41,047	147,990	45,164	106,542	151,706
9	152,482	149,811	302,293	107,121	41,152	148,273	45,362	108,659	154,021
10	153,574	151,824	305,398	107,356	41,960	149,316	46,218	109,864	156,082
11	154,690	153,957	308,647	107,722	42,818	150,540	46,968	111,139	158,107

주 : 2016.9월 중 일부 비은행기관의 통계 기초자료 재정비로 주택담보대출로 계리되던 일부 대출이 기타대출로 편입되었고, 가계대출 잔액에는 예금취급기관이 취급한 주택금융공사 모기지론의 주택금융공사 앞 양도분은 포함되어 있지 않음

자료 : 한국은행경제통계시스템, 예금/대출금/기타금융

부도율

(단위 : 전자결제조정전 %, %p, 억원, 개)

구 분	지역별어음부도율						부도 금액	부도 업체수	신규 법인수
	충남	천안	홍성	논산	공주	서산			
2014.01	0.03	0.07	0.00	0.00	0.00	0.00	2.4	2	219
2	1.39	0.07	0.00	0.00	0.00	0.00	152.6	1	217
3	0.09	0.10	0.00	0.00	0.00	0.00	10.2	0	235
4	0.19	0.20	0.01	0.14	0.00	0.00	21.4	1	212
5	3.43	0.01	41.34	0.00	0.00	0.00	331.0	1	201
6	4.99	4.14	39.77	0.00	0.00	0.00	563.7	0	204
7	0.04	0.01	0.14	0.00	0.00	0.00	3.5	2	269
8	0.08	0.09	0.02	0.00	0.00	0.03	7.1	0	208
9	0.65	1.66	0.09	0.79	0.00	0.00	69.5	2	214
10	0.29	0.60	0.00	1.24	0.00	0.00	29.7	0	227
11	0.23	0.55	0.00	0.66	0.00	0.00	22.8	0	206
12	0.51	0.37	0.00	0.44	0.00	0.00	58.1	0	250
2015.01	0.11	0.13	0.26	0.15	0.00	0.00	11.8	3	288
2	0.39	0.36	0.08	0.00	0.00	0.01	38.0	3	204
3	0.47	0.34	0.08	0.00	0.00	0.00	59.5	1	269
4	0.46	0.55	0.02	0.35	0.47	0.00	49.0	4	265
5	0.62	1.28	0.00	0.00	0.33	0.00	53.0	0	219
6	0.51	0.35	0.00	0.09	0.68	0.00	52.1	1	248
7	0.81	2.14	0.00	0.28	0.27	0.00	86.6	4	305
8	0.21	0.52	0.00	0.32	0.17	0.00	23.4	0	224
9	0.12	0.18	0.00	0.23	0.00	0.00	11.7	0	224
10	0.12	0.31	0.00	0.00	0.00	0.00	11.8	2	268
11	0.47	1.04	0.00	1.78	0.00	0.00	50.6	0	298
12	0.16	0.02	0.00	3.35	0.00	0.00	17.2	0	265
2016.01	0.12	0.03	0.00	0.18	0.00	0.29	10.4	3	258
2	0.18	0.00	0.00	1.91	0.00	0.21	18.6	0	246
3	0.20	0.13	0.00	0.51	0.00	0.20	21.6	0	301
4	0.05	0.03	0.00	0.00	0.00	0.19	4.8	0	264
5	0.51	1.30	0.00	0.00	0.00	0.22	55.6	1	245
6	0.32	0.85	0.10	0.00	0.00	0.15	28.0	3	249
7	0.18	0.19	0.00	0.00	0.00	0.00	17.2	1	254
8	0.56	0.72	0.76	0.00	0.00	0.00	53.7	1	283
9	0.20	0.10	0.00	0.00	0.00	0.20	16.8	0	214
10	0.34	0.66	0.00	0.00	0.00	0.10	29.8	3	282
11	0.16	0.07	0.00	0.00	0.00	0.08	17.5	2	278

주 : 신설법인수는 2013년 6월까지 세종시 포함 수치임.

자료 : 한국은행대전충남본부, 지역경제통계(2016.11월) / 중소기업청, 지역별 신설법인 현황 보도자료

토지거래, 건축, 미분양주택

(단위: 천㎡, ㎡, %, 호수)

구 분	건축허가(㎡)		건축착공(㎡)		토지거래(천㎡)		미분양주택	
	면적	전년동 월(기)비	면적	전년동 월(기)비	면적	전년동 월(기)비	호수	전년동 월(기)비
2013	8,674,931	-12.9	7,896,601	-1.0	172,585	2.7	2,657	-110.6
2014	9,026,863	3.9	7,981,867	1.1	173,751	2.4	2,193	-21.2
2015	10,502,478	14.1	10,380,271	23.1	182,777	3.3	4,070	46.1
2016	9,600,959	-9.4	7,769,695	-33.6	177,382	3.0	-	-
2014.03	803,818	3.0	923,800	53.8	16,739	9.8	2,260	-16.2
4	878,914	14.6	666,087	4.6	16,742	-5.9	1,878	-26.5
5	723,478	-17.2	604,244	6.9	13,785	-11.8	1,587	-32.5
6	1,178,725	48.6	745,028	58.0	12,916	2.9	1,353	-54.3
7	608,031	-0.1	599,714	25.6	15,077	13.7	1,816	-29.2
8	1,430,976	48.0	419,954	-65.8	12,705	-1.7	2,095	-9.7
9	556,713	-33.8	1,211,671	39.8	12,371	24.4	1,525	-35.0
10	720,529	-5.2	754,324	-47.1	13,491	-4.0	2,676	33.3
11	609,420	25.4	996,314	172.6	15,100	29.1	2,338	-28.4
12	701,745	-5.0	420,331	25.1	18,614	-18.3	2,838	-20.4
2015.01	844,479	149.0	483,721	86.3	13,951	5.5	2,199	-31.4
2	787,504	65.6	435,742	14.4	13,417	-16.1	2,318	-15.4
3	548,550	-31.8	847,633	-8.2	21,558	28.8	2,031	-10.1
4	1,261,990	43.6	1,012,593	52.2	16,350	-2.3	2,535	35.0
5	1,019,805	41.0	1,163,271	92.5	14,193	3.0	2,966	86.9
6	743,174	-36.9	1,078,294	44.7	14,433	11.7	3,475	156.8
7	752,211	23.7	679,810	13.4	16,459	9.2	3,345	84.2
8	908,095	-36.5	967,543	130.4	13,132	3.4	3,636	73.6
9	654,550	17.6	840,191	-30.7	12,590	1.8	5,537	263.1
10	1,375,932	91.0	748,404	-0.8	12,473	-7.5	5,110	91.0
11	808,546	32.7	1,393,289	39.8	15,947	5.6	6,618	183.1
12	797,642	13.7	728,780	73.4	18,274	-1.8	9,065	219.4
2016.01	639,770	-24.2	1,031,682	113.3	12,134	-13.0	8,530	287.9
2	528,282	-32.9	407,734	-6.4	13,323	-0.7	8,249	255.9
3	863,476	57.4	594,301	-29.9	17,294	-19.8	7,823	285.2
4	1,014,223	-19.6	631,697	-37.7	15,430	-5.6	7,452	194.0
5	1,010,643	-0.9	789,292	-32.1	13,563	-4.4	7,869	165.3
6	895,101	20.4	805,957	-25.3	15,284	5.9	8,017	130.7
7	603,422	-19.8	559,575	-17.7	14,958	-9.1	8,644	158.4
8	575,330	-36.6	710,787	-26.5	14,389	9.6	9,232	153.9
9	618,197	-5.6	368,023	-56.2	12,854	2.1	9,585	73.1
10	782,700	-43.1	584,160	-21.9	14,054	12.7	9,167	79.4
11	1,212,325	49.9	583,285	-58.1	13,853	-13.1	9,073	37.1
12	857,490	7.5	703,202	-3.5	20,246	10.8	-	-

자료: 충청남도, 건축허가 및 착공통계 / 한국감정원, 토지거래현황, 미분양주택

주택매매가격지수, 주택전세가격지수

(2013.3=100, %)

구 분	주택매매가격지수						주택전세가격지수					
	지수	전년 동월비	전월비	아파트	단독	연립	지수	전년 동월비	전월비	아파트	단독	연립
2013.11	102.1	3.2	0.5	102.6	100.4	104.1	104.0	6.8	0.8	104.4	102.1	106.5
12	102.6	3.4	0.5	103.4	100.5	104.5	105.1	7.1	1.1	106.1	102.3	106.8
2014.01	102.8	3.4	0.2	103.6	100.6	104.9	105.7	6.8	0.6	106.9	102.5	107.3
2	103.2	3.4	0.4	104.0	100.8	105.2	106.2	7.0	0.5	107.7	102.6	107.7
3	103.5	3.5	0.3	104.4	100.9	105.9	106.9	6.9	0.6	108.5	102.8	109.2
4	103.8	3.5	0.3	104.8	100.9	106.6	107.2	6.9	0.3	109.0	102.7	109.5
5	104.0	3.6	0.2	105.0	100.9	106.9	107.4	6.8	0.2	109.3	102.7	109.9
6	104.3	3.7	0.3	105.5	101.0	107.0	107.7	6.8	0.3	109.7	102.8	110.1
7	104.6	3.8	0.2	105.9	101.0	107.0	108.1	6.9	0.4	110.1	103.1	110.2
8	104.8	3.9	0.2	106.2	101.0	107.0	108.4	6.9	0.3	110.5	103.2	110.3
9	105.1	4.1	0.3	106.7	100.9	107.7	108.8	6.7	0.3	111.0	103.2	110.4
10	105.4	3.7	0.3	107.1	101.0	107.9	109.0	5.7	0.2	111.3	103.3	110.7
11	105.6	3.4	0.1	107.3	100.9	108.1	109.1	4.9	0.1	111.5	103.2	111.1
12	105.8	3.1	0.2	107.5	101.0	108.4	109.3	4.1	0.2	111.7	103.4	111.6
2015.01	105.9	2.9	0.1	107.6	101.0	108.4	109.4	3.5	0.1	111.7	103.6	111.8
2	105.9	2.6	0.0	107.6	101.1	108.6	109.5	3.1	0.0	111.7	103.7	111.9
3	106.0	2.4	0.1	107.7	101.2	108.5	109.6	2.6	0.1	111.8	103.8	112.3
4	106.1	2.2	0.3	107.7	101.4	108.9	109.7	2.3	0.1	111.9	103.9	112.9
5	106.2	2.1	0.1	107.8	101.4	109.0	109.8	2.2	0.1	112.0	103.9	113.1
6	106.1	1.7	-0.1	107.7	101.4	109.0	109.8	1.9	-0.1	111.9	103.8	113.1
7	106.1	1.5	0.0	107.7	101.4	109.1	109.8	1.5	0.0	111.9	103.8	113.1
8	106.0	1.2	-0.1	107.6	101.4	108.7	109.7	1.2	-0.1	111.9	103.8	112.4
9	106.0	0.8	0.0	107.5	101.4	108.9	109.8	0.1	0.1	111.9	103.9	112.6
10	106.0	0.6	0.0	107.6	101.4	108.8	109.9	0.8	0.1	112.1	103.9	112.6
11	106.2	0.6	0.1	107.7	101.6	108.8	110.1	0.9	0.2	112.2	104.4	112.6
12	106.1	0.4	-0.0	107.7	101.6	108.8	110.2	0.8	0.1	112.3	104.4	112.6
2016.01	100.0	0.2	-0.0	99.9	100.1	100.1	100.0	0.7	-0.0	100.0	100.1	100.2
2	99.9	0.1	-0.1	99.9	100.1	100.1	99.9	0.6	-0.1	99.9	100.2	100.2
3	99.8	-0.0	-0.1	99.8	100.1	100.1	99.9	0.4	-0.1	99.9	100.1	99.8
4	99.7	-0.2	-0.1	99.7	100.1	100.0	99.8	0.3	-0.1	99.8	100.0	99.8
5	99.6	-0.4	-0.1	99.4	100.1	100.0	99.7	0.1	-0.1	99.7	100.0	99.7
6	99.6	-0.4	-0.0	99.3	100.2	100.0	99.6	0.1	-0.1	99.6	100.0	99.5
7	99.3	-0.7	-0.3	98.9	100.2	100.0	99.6	-0.0	-0.1	99.5	100.0	99.5
8	99.0	-0.9	-0.3	98.6	100.2	99.9	99.4	-0.1	-0.2	99.3	100.0	99.4
9	98.9	-0.9	-0.1	98.5	100.2	99.9	99.4	-0.2	0.0	99.3	100.0	99.4
10	98.9	-1.0	-0.1	98.4	100.2	99.9	99.4	-0.6	-0.1	99.2	100.0	99.4
11	98.7	-1.3	-0.2	98.2	100.2	100.0	99.3	-0.6	-0.1	99.0	100.0	99.4
12	98.6	-1.4	-0.1	98.0	100.2	100.0	99.2	-0.8	-0.1	99.0	100.0	100.0

자료 : 국민은행, 전국주택가격동향조사

4. 주요 해외경제지표

(단위: %)

구 분	미국					중국				
	산업 생산	소매 판매	소비자 물가	수출 (BOP)	수입 (BOP)	산업 생산	소매 판매	소비자 물가	수출 (FOB)	수입 (CIF)
2012	2.8	5.0	2.1	4.2	2.9	10.0	14.3	2.6	7.9	4.3
2013	1.9	3.6	1.5	1.9	-0.4	9.7	13.1	2.6	7.8	7.2
2014	2.9	4.2	1.6	2.6	4.0	8.3	12.0	2.0	6.0	0.5
2015	0.3	2.3	0.1	-7.5	-4.7	6.1	10.7	1.4	-2.9	-14.3
2016	-	3.3	-	-	-	-	-	2.0	-7.7	-5.6
2014.09	0.4	-0.2	1.7	-1.7	0.5	8.0	11.6	1.6	15.2	6.9
10	0.1	0.4	1.7	1.2	0.5	7.7	11.5	1.6	11.6	4.4
11	1.0	0.4	1.3	-1.0	-1.5	7.2	11.7	1.4	4.7	-6.9
12	-0.2	-0.8	0.8	-1.3	1.4	7.9	11.9	1.5	9.7	-2.5
2015.01	-0.5	-0.5	-0.1	-3.9	-3.4	-	-	0.8	-3.5	-19.7
2	-0.1	-0.5	0.0	-1.6	-3.9	6.8	10.7	1.4	48.1	-20.6
3	-0.3	1.6	-0.1	0.3	6.4	5.6	10.2	1.4	-15.2	-12.5
4	-0.2	0.0	-0.2	1.1	-2.9	5.9	10.0	1.5	-6.7	-16.0
5	-0.2	0.9	0.0	-1.1	-1.1	6.1	10.1	1.2	-3.5	-17.4
6	-0.2	0.1	0.1	-0.2	1.5	6.8	10.6	1.4	1.5	-6.8
7	0.6	0.5	0.2	0.2	-1.9	6.0	10.5	1.6	-9.2	-8.5
8	0.1	0.1	0.2	-2.7	0.6	6.1	10.8	2.0	-5.8	-13.9
9	-0.3	0.0	0.0	0.8	-1.4	5.7	10.9	1.6	-4.0	-20.3
10	-0.1	-0.3	0.2	-1.6	-0.8	5.6	11.0	1.3	-7.1	-18.7
11	-0.6	0.5	0.5	-1.6	-1.3	6.2	11.2	1.5	-7.1	-9.0
12	-0.4	0.4	0.7	-0.5	0.0	5.9	11.1	1.6	-1.9	-7.9
2016.01	0.5	-0.5	1.4	-2.9	-1.5	-	-	1.8	-15.3	-19.9
2	-0.1	0.3	1.0	2.0	2.2	5.4	10.2	2.3	-27.9	-13.7
3	-0.9	-0.3	0.9	-2.0	-5.6	6.8	10.5	2.3	7.9	-8.0
4	0.4	1.2	1.1	2.4	2.3	6.0	10.1	2.3	-5.5	-11.0
5	-0.1	0.2	1.0	-0.5	1.9	6.0	10.0	2.0	-6.9	-0.5
6	0.5	0.7	1.0	0.8	2.4	6.2	10.6	1.9	-6.6	-8.9
7	0.3	0.1	0.8	2.9	-1.1	6.0	10.2	1.8	-6.5	-12.7
8	-0.1	0.0	1.1	1.0	0.6	6.3	10.6	1.3	-3.8	1.6
9	-0.2	1.0	1.5	1.1	-1.0	6.1	10.7	1.9	-10.5	-1.9
10	0.1	0.7	1.6	-2.8	1.4	6.1	10.0	2.1	-7.9	-1.9
11	-0.4	0.2	1.7	-0.6	1.4	6.2	10.8	2.3	-1.6	4.7
12	-	0.6	-	-	-	-	-	2.1	-6.1	3.1

주: (미국) 월별 및 분기별 전기대비 증감률은 계절변동조정 후 기준, 산업생산(전산업, 2007=100), 최근 수치는 잠정치 포함

(중국) 전년동기대비 기준, 산업생산(전산업), 최근 수치는 잠정치 포함, 2월은 1~2월 누계치임

자료: 한국은행, 해외경제 포커스(제2017-3호)

(단위: %)

구 분	일본					유로지역				
	산업 생산	소매 판매	소비자 물가	수출 (FOB)	수입 (CIF)	산업 생산	소매 판매	소비자 물가	수출 (FOB)	수입 (CIF)
2012	0.6	1.8	0.0	-2.7	3.8	-2.3	-1.4	2.5	7.9	1.8
2013	-0.8	0.9	0.4	9.5	14.9	-0.7	-0.6	1.4	1.1	-2.8
2014	2.1	1.7	2.7	4.8	5.7	0.9	1.5	0.4	2.3	0.8
2015	-1.2	-0.4	0.8	3.4	-8.7	2.1	2.7	0.0	5.0	2.3
2016	-	-	-	-	-	-	-	0.2	-	-
2014.05	0.3	3.8	3.7	-2.8	-3.5	-0.9	0.0	0.5	0.9	0.9
6	-1.9	0.9	3.6	-2.0	8.6	-0.3	0.5	0.5	0.4	1.8
7	-0.1	0.6	3.4	3.9	2.4	0.7	-0.9	0.4	-0.1	0.0
8	-0.8	1.2	3.3	-1.3	-1.4	-1.2	1.2	0.4	-0.9	-1.9
9	1.4	1.7	3.2	6.9	6.2	0.8	-0.6	0.3	3.7	1.8
10	0.4	-0.6	2.9	9.6	3.1	-0.1	0.5	0.4	-0.4	-1.6
11	-0.6	0.0	2.4	4.9	-1.6	0.1	0.6	0.3	0.1	-0.8
12	0.2	0.0	2.4	12.8	1.9	1.1	0.3	-0.2	1.2	-0.2
2015.01	2.9	-1.6	2.4	16.9	-9.3	-0.2	0.6	-0.6	-0.3	0.0
2	-2.2	0.4	2.2	2.4	-3.6	1.1	0.0	-0.3	1.2	2.2
3	-0.5	-0.9	2.3	8.5	-14.4	0.3	0.0	-0.1	0.8	4.9
4	0.7	0.2	0.6	7.9	-4.1	-0.6	0.5	0.0	1.9	-1.1
5	-2.2	0.8	0.5	2.4	-8.7	0.0	0.1	0.3	0.9	0.2
6	1.7	-0.3	0.4	9.5	-3.1	0.5	0.2	0.2	-1.9	-1.3
7	-0.9	0.9	0.2	7.6	-3.3	0.5	0.1	0.2	0.6	-1.0
8	-0.7	-0.1	0.2	3.1	-3.2	-0.8	0.7	0.1	-3.6	-1.7
9	0.3	0.4	0.0	0.5	-11.0	0.3	-0.2	-0.1	0.3	0.7
10	1.2	1.2	0.3	-2.2	-13.4	0.7	-0.3	0.1	1.9	0.2
11	-1.1	-2.2	0.3	-3.4	-10.2	-0.7	0.2	0.1	-0.1	-1.0
12	-1.2	-0.2	0.2	-8.0	-18.0	-0.3	0.6	0.2	1.4	0.8
2016.01	2.5	-0.4	-0.1	-12.9	-17.8	2.6	0.3	0.3	-2.0	-0.9
2	-5.2	-2.3	0.2	-4.0	-14.2	-1.6	0.2	-0.2	-0.3	0.0
3	3.8	1.5	0.0	-6.8	-14.9	-0.8	-0.4	0.0	0.8	-2.2
4	0.5	-0.1	-0.3	-10.1	-23.3	1.5	0.2	-0.2	0.3	-0.2
5	-2.6	-0.1	-0.5	-11.3	-13.7	-1.4	0.4	-0.1	-1.7	-1.0
6	2.3	0.3	-0.4	-7.4	-18.7	0.8	0.0	0.1	1.0	1.4
7	-0.4	1.5	-0.4	-14.0	-24.6	-0.6	0.3	0.2	-0.9	1.0
8	1.3	-1.2	-0.5	-9.6	-17.2	1.9	-0.1	0.2	2.4	0.9
9	0.6	0.3	-0.5	-6.9	-16.2	-0.8	-0.3	0.4	-0.5	-1.6
10	0.0	2.5	0.1	-10.3	-16.4	0.1	1.4	0.5	-0.3	2.9
11	1.5	0.2	0.5	-0.4	-8.8	1.5	-0.4	0.6	-	-
12	-	-	-	-	-	-	-	1.1	-	-

주: (일본) 수출입, 물가 전년동기대비, 기타 전기대비 기준, 산업생산(광공업), 최근 수치는 잠정치 포함, 기준년(2010=100)임

(유로) 계절조정 후 물가는 전년동기대비, 기타 전기대비 기준, 역내교역제외, 산업생산(건설업 제외 전산업), 최근 수치는 잠정치 포함

자료: 한국은행, 해외경제 포커스(제2017-3호)

충남의 밝은 미래 충남연구원이 열어갑니다

맑고 깨끗한 자연환경에서 역사와 전통을 소중하게 간직하고,
앞선 지식과 정보를 공유하며, 풍요롭고 건강한 정신으로
활기찬 삶을 살아가는 모습이 바로 충남도민의 모습입니다.
희망찬 충남의 미래를 충남연구원이 함께 열어가겠습니다.



충청남도



충남연구원
ChungNam Institute