

1. 통계로 보는 Economic 프리즘

- 충남의 에너지 공급 & 소비현황 실태 알아보기
- 제5차 지역에너지 계획, 충남은 이렇습니다.

2. 경기종합지수

3. 충남경제뉴스 및 시책

- 충남경제뉴스
- 경제지원 시책

4. 부록

- 통계표

충남경제

월 간

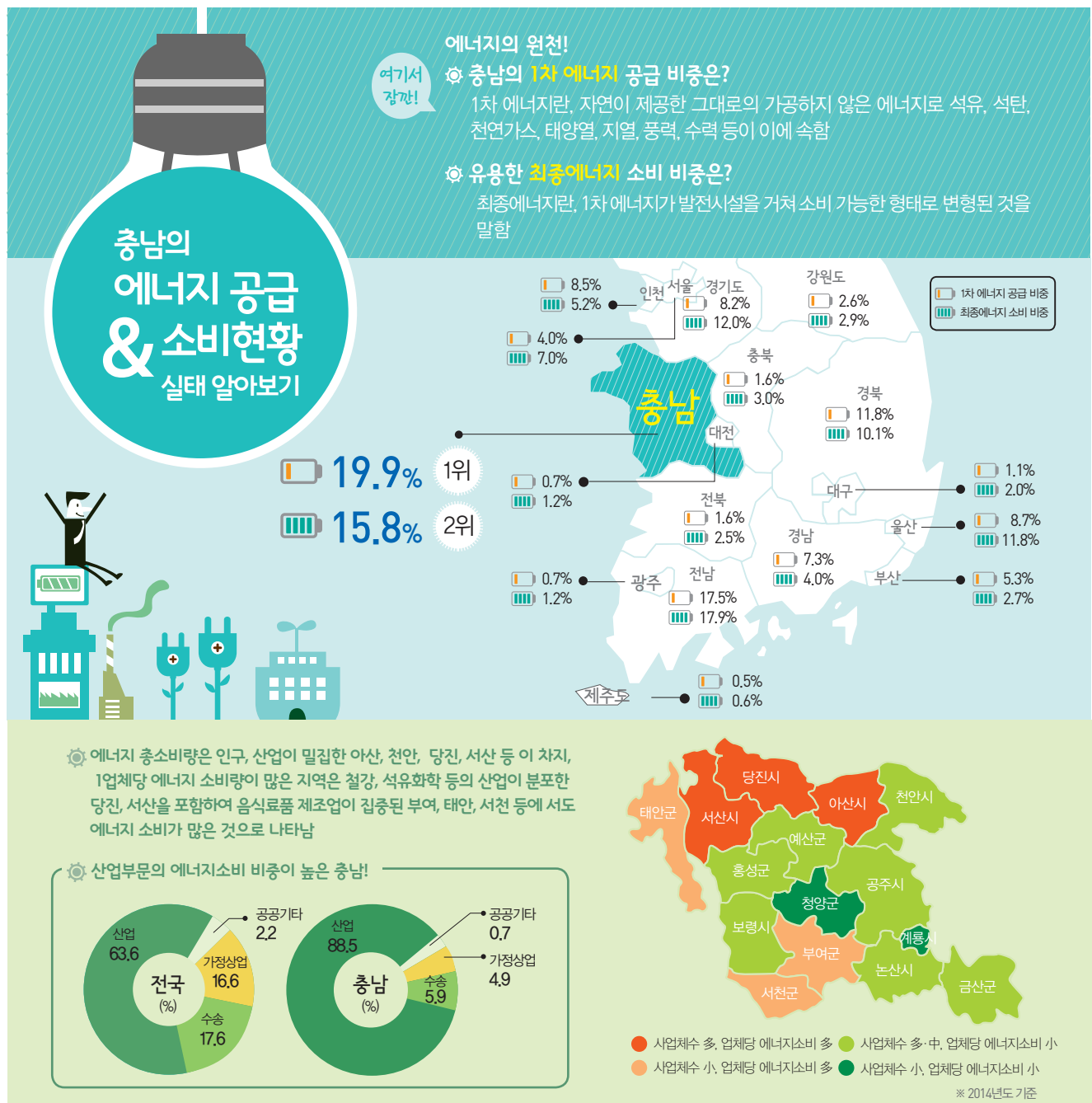
Chungnam Economic Trends

March

2017.

03

ISSN 2093-0844



Contents

2017. 3 MARCH

03 총괄

04 통계로 보는 Economic 프리즘

- 04 충남의 에너지 공급 & 소비현황 실태 알아보기
- 06 제5차 지역에너지 계획, 충남은 이렇습니다.

08 경기종합지수

09 충남경제뉴스 및 시책

- 09 충남경제뉴스
- 12 경제지원 시책

15 부록

- 16 1. 국내 주요 경제지표
- 17 2. 충남 주요 경제지표
- 19 3. 충남 부문별 경제지표
- 35 4. 주요 해외경제지표



ISSN 2093-0844

발행인 안희정 · 강현수

편집위원장 김영범 · 김양중

집필진 | 총괄 | 김양중 | 경제동향 | 신동호, 이민정, 김혜정 | 경제뉴스 | 송무경, 박우강

발행처 충청남도 · 충남연구원

연락처 (041)840-1165

편집위원 이용록

주소 충청남도 공주시 연수원길 73-26

팩스 (041)840-1129

월간 충남경제의 세부파일은 충청남도(<http://www.chungnam.net>)와

충남연구원(<http://www.cni.re.kr>)홈페이지에서 다운로드하실 수 있습니다.

CHUNGNAM



최근 충남의 경제동향은

전자부품·컴퓨터·영상음향, 석유정제 업종의 생산 증가는 이어졌으나 음료, 식료품, 섬유제품 등의 생산은 감소하는 모습임. 대외거래는 자동차 수출이 위축되는 모습을 보이고 있으나 전반적으로 수출입 모두 증가하며 원활한 흐름을 보이고 있음. 한편 올해 들어서며 음식료품 등 생활필수품을 중심으로 소비가 소폭 개선되었으며 경제활동인구, 취업자 모두 증가하였음.

ECONOMIC TRENDS

대외적으로는

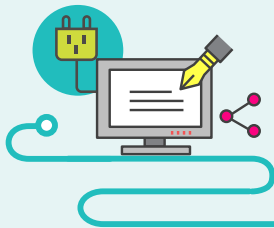
한국은행 보고서에 따르면, 미국의 고용지표 호조 등으로 장·단기금리가 상승하였고 미국 원유시추기수 증가로 원유재고가 사상 최고치를 기록함에 따라 국제유가는 하락하였음.

또한 동과 알루미늄 등의 주생산지인 칠레, 인도네시아의 생산 재개 계획으로 공급차질 우려 해소 가능성이 높아짐에 따라 비철금속 가격도 하락하였으며, 소맥·옥수수 등 주요 농산물 가격도 하락하는 등 원자재 가격은 대체로 하락세를 보임.



충남경제동향 총괄

경기종합지수 (1월, 2010=100)	동행지수 순환변동치	102.1	전월차(p)	0.4		현재 경기는(동행) 개선, 향후 경기도(선행) 개선 전망
	선행지수 순환변동치	103.6	전월차(p)	1.0		
생산활동 (1월, 계절조정, 2010=100)	생산지수	129.5	전월비(%)	1.3		성장수준을 비교해 보면(전년 동월 대비), 지난달 위축되었던 석유정제, 전자부품·컴퓨터·영상 음향 등의 생산은 증가하였으며 자동차, 음료, 전기장비 등의 업종에서는 감소하였음
	출하지수	133.7	전월비(%)	0.8		
	재고지수	143.7	전월비(%)	-0.1		
기업 BSI 업황지수 전망 (3월)	제조업	77	전월차(p)	-		기준이 되는 100을 하회하는 수준을 여전히 이어가고 있으며, 산업 전반적으로 경기에 대한 기대는 낮은 수준임
	비제조업	67	전월차(p)	+2		
소비 (1월)	대형소매점 불변지수	157.0	전년동월비(%)	6.6		오락·취미용품, 의복 등의 소비는 감소한 반 면, 음식료품, 화장품 등은 증가
물가 (2월, 2015=100)	소비자	102.5	전년동월비(%)	1.9		신선식품 물가가 안정세를 찾아가는 반면, 생활물가지수는 전체 물가보다 높은 상승세를 보임
	생활물가	103.2	전년동월비(%)	2.6		
대외거래 (2월, 백만불)	수출	5,754	전년동월비(%)	29.2		반도체, 석유제품 등의 수출은 증가한 반면, 자동차 수출은 큰 폭으로 감소함. 원유와 철강제품 등의 수입도 눈에 띄게 증가함
	수입	2,212	전년동월비(%)	59.3		
고용 (2월, 천명, %)	경제활동인구	1,201	전년동월비(%)	1.8		20대~30대 고용이 큰 폭으로 증가하였으며, 산업별로는 서비스업과 건설업의 고용 증가가 눈에 띄게 나타남
	취업자수	1,161	전년동월비(%)	2.8		
	실업률	3.3	전년동월차(%)	-0.9		
금융 (1월, %, 개)	어음부도율	0.35	전월차(%)	+0.27		주요 지역별 어음부도율 : (-) 공주(-0.07%p) (+) 천안(+0.30%p), 홍성(+0.07%p)
	신설법인수	283	전월차(개)	-46		
부동산 (2월)	주택매매 가격지수	98.4	전월비(%)	-0.1		주요 매매가격지수 하락 지역 : - 아산(-0.15%), 천안동남구(-0.15%) 주요 전세가격지수 하락 지역 : - 아산(-0.39%), 천안동남구(-0.09%)
	주택전세 가격지수	99.0	전월비(%)	-0.2		
건설 (2월, m ²)	건축허가면적	946,782	전년동월비(%)	79.2		용도별 건축허가 현황 : (+) 주거용, 공업용, 공공용농수산용, 문교/사회용, 기타 (-) 상업용
	건축착공면적	845,038	전년동월비(%)	107.3		



지역에너지 체제전환을 위한 충남의 방향

- 제5차 충남 지역에너지계획

‘중양집중형 에너지공급방식의 한계와 지역에너지의 의미’

국내의 에너지시스템은 중앙정부가 계획을 수립하고 사업을 집행하는 하향식(Top-down)방식으로 추진했고, 지방정부는 권한과 재정의 한계로 인해 지역의 에너지 주권을 제약받아왔다. 이러한 중앙집중형 에너지공급방식은 에너지의 안정적 공급이라는 장점을 지니는 반면, 수요관리 실패 · 전력의 생산 · 송배전과정에서 발생하는 사회적 · 환경적 문제야기라는 단점을 안고 있다.

지역간 에너지불평등 문제, 지역간 전력생산-소비의 불균형 문제, 전력생산-송배전에 따른 외부불경제 문제로 요약되는 현재의 에너지시스템이 점점 한계에 봉착하면서 ‘지역에너지’에 대한 관심이 높아지고, 더불어 광역시도가 5년마다 수립하는 ‘지역에너지계획’의 중요성 또한 높아지고 있다. 금년부터 2021년까지 5년을 계획기간으로 하는 ‘충남 제5차 지역에너지계획’의 내용을 바탕으로 충남 지역에너지의 현주소를 살펴보고 에너지효율화 및 지역분산형 에너지수급체제로의 전환을 위한 충남의 정책들을 소개한다.

‘에너지소비 전국 2위. 산업부문·전력의 높은 에너지소비’

충남은 전국 석탄화력발전설비의 약 50%가 밀집해 있고, 제철 및 석유화학 등 에너지다소비형 산업이 입지한 관계로 1차에너지 공급량이 전국 1위이다. 또한 에너지다소비형 산업과 서북부 지역에 밀집한 산업체의 소비로 인해 에너지소비량에서도 전국 2위를 점하고 있다. 충남의 에너지소비 특징은 산업부문의 높은 에너지소비 및 증가율, 그리고 에너지원 중 전력의 높은 증가율을 꼽을 수 있다. 즉, 이 부분의 에너지효율화가 충남 에너지효율화의 열쇠를 쥐고 있다고 할 수 있다.

특수조건(제철과 원유정제처럼 타산업의 원료생산에 투입되는 에너지)을 제외한 충남의 지역 에너지를 살펴보면, 아산(21.0%)→천안(20.1%)→당진(19.7%)→서산(10.7%) 순으로 에너지를 소비하고 있음을 알 수 있다. 산업부문에서는, 당진의 에너지소비가 높고 천안시는 수송 · 상업 · 가정 · 공공부문에서 가장 높은 에너지소비를 보였다.

특히, 산업부문과 전력소비량에 초점을 맞추어 충남의 에너지 관리 9대업종을 도출하여 관리할 필요가 있다. 고(高)관리업종에는 비금속광물, 1차금속, 중(中)관리업종에는 화학제품, 고무 및 플라스틱제품, 식료품, 금속가공제품, 저(低)관리업종에는 자동차 및 트레일러, 전자 · 부품 · 컴퓨터 · 영상, 전기장비가 도출되었다.

시군의 에너지소비를 살펴본 결과, 에너지 총소비면에서는 아산→천안→당진→서산이 많았지만, 1업체당 에너지소비량(제조업 기준)으로 보면, 부여→태안→서천이 4위에서 6위까지 올라와 있어 에너지효율화를 위한 정책지도가 필요한 것으로 도출되었다.

‘충남 에너지전환 3.0 : 에너지-탄소중립도시 만들기’

제5차 충남 지역에너지계획에서는 “충남 에너지전환 3.0 : 에너지-탄소중립도시 만들기”라는 비전 아래, 가정용 신재생 에너지 확산, 기업의 에너지효율화, 거버넌스 중심의 에너지절약 운동 추진을 선언하고 있다. 특히 도민의 에너지운동인 “에지중지(에너지중심지) 충남”과 시군을 중심으로 펼쳐질 “1촌 1자연에너지 운동”을 통해 상향식(Bottom-up) 에너지시스템 구축을 시도한다.

충남은 정책실험이 가능한 육해상의 지리적 특성, 활용가능한 부생수소 보유 등의 강점을 근래의 분산형에너지, 에너지 수요 관리체계, 미래에너지발굴 등의 새로운 에너지 패러다임 속에서 발현시켜 나가야 할 것이다. 아직 에너지문제에 대한 시군과 도민의 관심은 크지 않으나, 지역에너지계획에서 제안한 다양한 에너지 정책, 도민참여 프로그램, 에너지효율화 방안 등의 체계적 실행을 통해 충남이 수도권 전력공급지, 중앙집권형 에너지공급지에서 도민이 함께 하는 수요자중심형 에너지생산지로의 에너지전환을 이뤄나가기에 희망한다.

저자 _ 충남연구원 이민정

자료) 에너지경제연구원 「2015년도 지역에너지통계연보」, 정창봉 「2015 지역에너지통계 시군구 세분화방안」 에너지경제연구원

충남의 에너지 공급 & 소비현황 실태 알아보기

여기서
잠깐!



에너지의 원천!

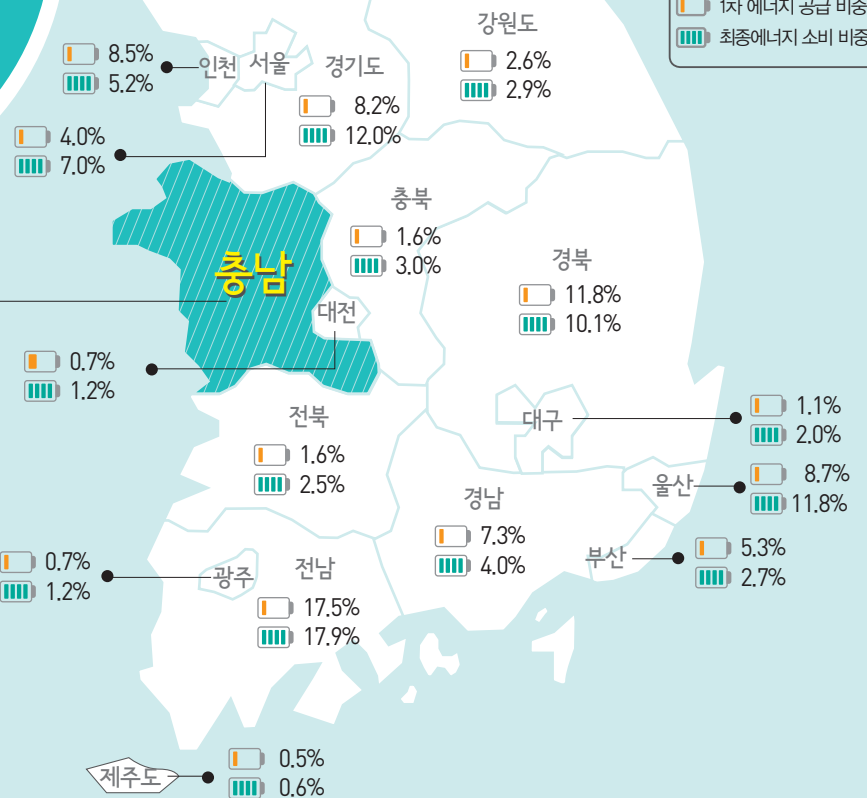
☀️ 충남의 1차 에너지 공급 비중은?

1차 에너지란, 자연이 제공한 그대로의 가공하지 않은 에너지로 석유, 석탄, 천연가스, 태양열, 지열, 풍력, 수력 등이 이에 속함

☀️ 유용한 최종에너지 소비 비중은?

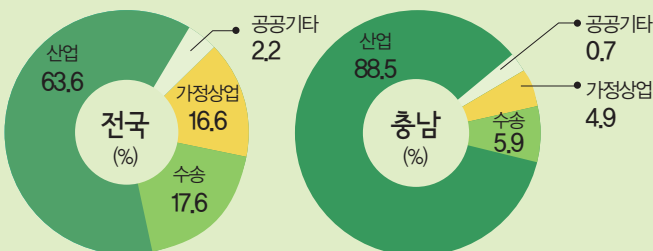
최종에너지란, 1차 에너지가 발전시설을 거쳐 소비 가능한 형태로 변형된 것을 말함

 **19.9%** 1위
 **15.8%** 2위



☀️ 에너지 총소비량은 인구, 산업이 밀집한 아산, 천안, 당진, 서산 등 이 차지, 1업체당 에너지 소비량이 많은 지역은 철강, 석유화학 등의 산업이 분포한 당진, 서산을 포함하여 음식료품 제조업이 집중된 부여, 태안, 서천 등에서도 에너지 소비가 많은 것으로 나타남

☀️ 산업부문의 에너지 소비가 비중이 높은 충남!



※ 2014년도 기준

제5차 지역에너지 계획, 충남은 이렇습니다.

충남경제 인포그래픽 76

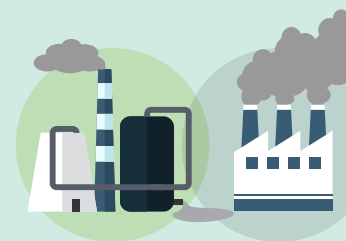


충남, 에너지전환 3.0 “에너지-탄소균형도시 만들기”

에너지
효율

신재생
에너지 생산

에너지
절약



DOWN

함께 걸어가요. 2021년에는 500MW석탄화력발전소 5기분량 줄이기

☀ 각자의 위치에서 우리의 목표는?



에너지 효율 극대화



‘에지중지(에너지 중심지) 충남’
신재생에너지 도입 및 저소비생활 실천



‘1촌 1자연에너지’
에너지자립도 제고



에너지산업 육성
에너지복지 실현

☀ 우리는 5대 추진전략과 10대 정책과제를 도출했어요.



기업에너지효율화 지원

- 에너지다소비 대기업 에너지효율화 유도
- 중소기업 에너지관리시스템(FEMS)지원



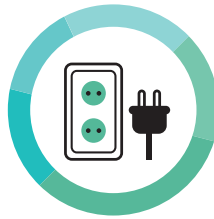
미래대응 에너지신산업 육성

- 수소에너지산업 육성
- 그린에너지도시 구현



시군주도 신재생에너지 보급

- 지역맞춤형 신재생에너지 생산
- 신재생에너지 민간사업 활성화



에너지생산 및 절약문화 확산

- 신재생에너지 보급 활성화
- 도민 에너지절약 운동 및 교육 전개



희망에너지 실현

- 취약계층 지원
- 에너지 소외지역 지원



충청남도 경기종합지수 현황은?

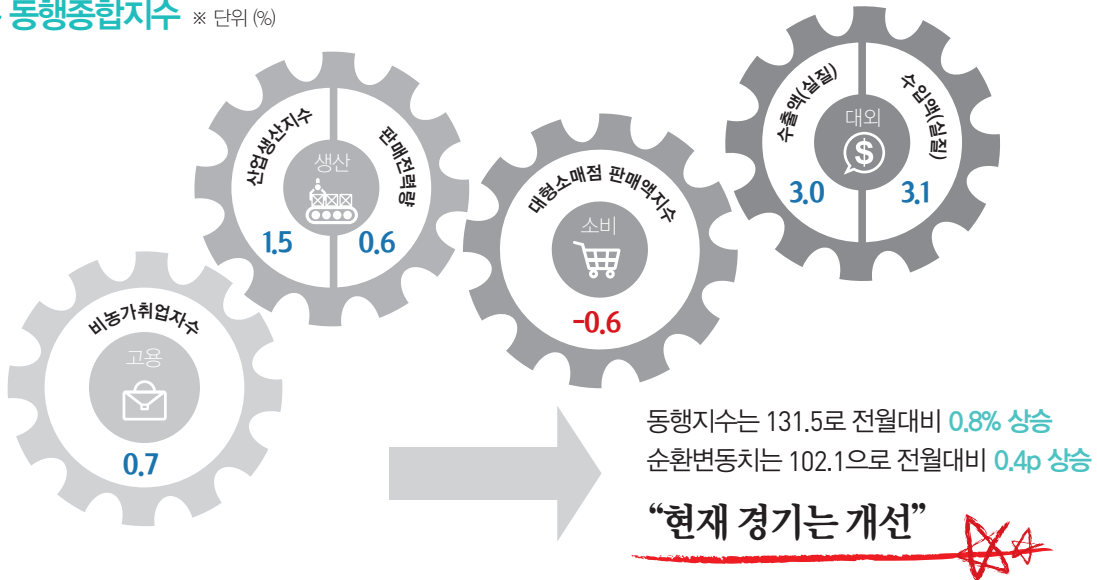


- 비농가취업자수
- 산업생산지수
- 대형소매점판매액지수
- 판매전력량
- 수출액
- 수입액

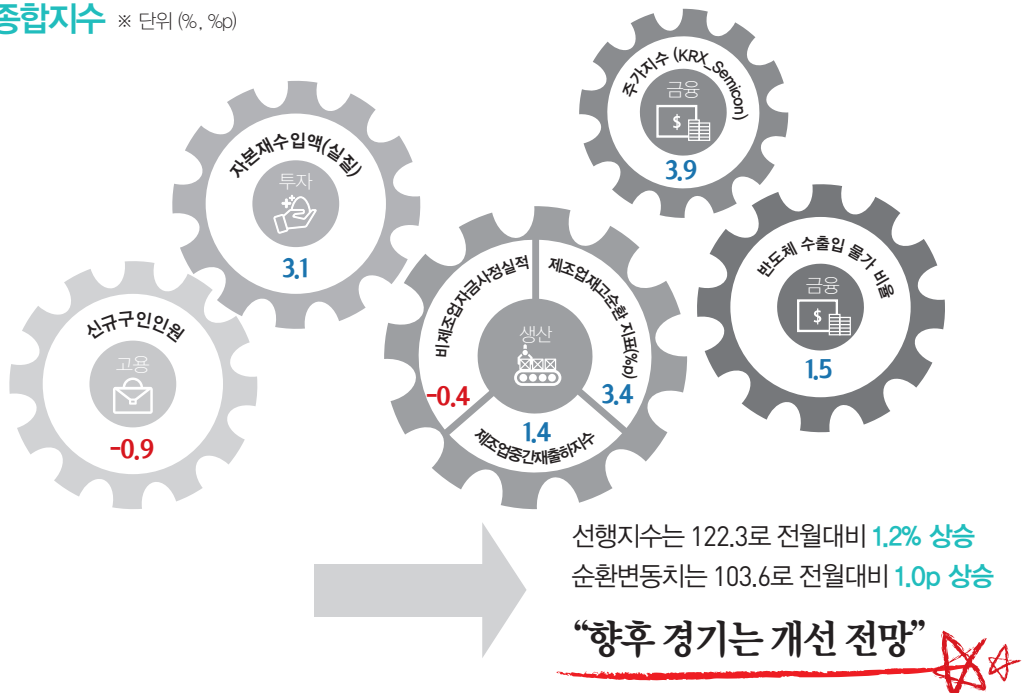


- 신규구인인원
- 제조업재고순환지표
- 비제조업자금사정_실적
- 주가지수(KRX_Semicon)
- 반도체수출입물가비율
- 자본재수입액
- 제조업중간재출하지수

동행종합지수 ※ 단위 (%)



선행종합지수 ※ 단위 (% , %p)



충남경제뉴스

2017. 2. 23.

비관세장벽 막힌 중소화장품 수출길 지원

**‘중국 등 주요국
통관 불허사례 ·
수출 가이드라인’
제작 · 배포**

- 충남도가 최근 중국의 수입규제 강화로 수출길이 막힌 도내 중소화장품 업체의 수출지원 역량 강화를 지원하기 위해 ‘주요국 통관 불허사례 및 수출가이드라인 안내’를 제작 · 배포
- 도에 따르면, 지난해 중국질량감독검험검역총국은 화장품 품질관리 규정을 개정, 한국 화장품에 대한 수입 규제를 강화하였는데 이를 근거로 중국은 위생허가 등록증명서 미제출 및 품질 부적합 판정 등의 이유로 한국 화장품의 통관을 무더기 불허
- 불합격한 한국산 화장품은 크림, 에센스, 클렌징, 팩, 치약, 목욕 세정제 등 중국에서 잘 팔리는 제품이 거의 다 포함됐으며, 수입 불허된 한국산 화장품은 11t에 달하는 것으로 파악됨에 따라 도는 중소화장품 기업의 수출을 돕기 위해 식약처의 협조를 받아 ‘주요국 통관 불허사례 및 수출가이드라인 안내’를 제작 · 배포
- 이번에 제작된 책자에는 중국 등 주요 수입국의 최근 2년간 통관 불허된 기업 사례를 조사 · 분석한 내용을 중심으로 위반 관련법규 및 대응방안을 상세히 수록되었고, 도는 이번 책자 제작과 함께 상반기 중 도내 화장품 제조 · 기업을 대상으로 중국 화장품 수출절차 관련 법규 · 규정 등에 관한 ‘중국 비관세장벽 관련 교육’도 병행 추진할 예정
- 이외에도 도는 정부의 중국 화장품시장과 관련된 정보 포털인 ‘올코스(allcos)’를 충남 온라인 수출지원시스템(<http://cntrade.kr>)과 연계해 중국 현지 언론보도와 각국의 법령 · 규제 정보 변동 사항을 실시간으로 제공 · 확인할 수 있도록 하였음
- 책자는 도내 중소화장품 기업을 대상으로 무료로 배부할 계획으로, 책자가 필요로 한 경우도 기업통상교류과(통상지원팀 ☎ 041-635-2224)로 문의하면 됨

2017. 3. 1.

충남TP, 정부평가서 3년 연속 최우수

**산업부
2016 산업기술단지
거점기능지원
연차평가 결과**

- 충남테크노파크가 최근 산업통상자원부가 실시한 ‘2016년도 산업기술단지 거점기능지원 사업’ 연차평가에서 최우수 등급을 획득
- 이로써 충남TP는 지난 2014년과 2015년도 지역거점기관 운영지원 사업 평가에서 2년 연속 최우수 등급을 획득한데 이어 3년 연속 최우수 등급을 받게 되었는데 전국 13개 테크노파크를 대상으로 실시된 이번 평가에서 지속가능한 성장 기반 마련을 위한 △지역산업 · 기술 육성정책 발굴 및 기업지원 사업을 추진한 점에서 높은 점수를 받음
- 충남TP는 이외에도 △기존산업의 융복합화 · 고도화를 통한 고부가가치화 △정보통신기술과 제조업간 융합으로 신산업 발굴 등에서도 좋은 평가를 받았음

2017. 3. 1.

충남 1월 수출증가율 22.4% '힘찬 출발'

도내 수출액

55억 7200만 불...

전국 평균(11.2%) 크게 상회

무역흑자 규모

30억 7100만 달러...

3년 연속 '전국 1위' 도전

- 국내 내수경기가 여전히 싸늘한 가운데 미국 트럼프 정부의 보호무역주의 확대와 중국의 경제성장 둔화 등 부정적 수출환경에도 충남의 1월 수출은 22.4% 증가
- 2017년 1월 수출·입 현황 분석 자료에 따르면, 충남 지역의 1월 총 수출액은 지난해 같은 기간에 비해 22.4% 증가한 55억 7200만 달러로 집계
- 이는 전국 광역자치단체 가운데 대전(34.8%)에 이어 2번째로 높은 수치로 1월 전국 수출증가율(11.2%)을 상회
- 같은 기간 충남의 무역수지는 30억 7100만 달러 흑자를 기록, 지난해 같은 기간보다 1억 7400만 달러가 증가하는 등 지
- 수출에서는 지난해 전반적인 부진을 보였던 10대 주력 수출품목·주력시장이 대부분 회복세, 특히 충남의 주력 수출품목인 반도체(85.2%)·평판DP가 수출 물량·단가 상승으로 대부분의 증가세로 전환됐으며, 석유제품은 전년 동기대비 116.6%가 증가하는 등 급 반등세
- 반면, 자동차(△42.7%)는 주력 수출시장인 미국(△72.9%)·사우디아라비아(△63.3%) 등의 경기부진으로 지난해(△14.3%)에 이어 수출부진이 지속
- 국가별로는 도 주력 선진시장인 중국(2.0%)·미국(14.3%)·일본(22.0%)이 수출 회복세로 돌아섰으며 특히 대(對) 중국 수출은 반도체(33.9%)·석유화학(40.7%)을 중심으로, 2개월 연속 수출이 증가
- * 대중국 수출증가율: '16.11월:△18.8%→12월:0.9%→'17.1월:2.0%
- 이외에도 의료용기기(10.6%)·의약품(6.1%) 등 소비재 수출이 늘었고, 독일(146.7%)·인도(45.2%)로의 수출도 크게 늘면서 수출 시장이 확대되고 있는 것으로 조사되었고, 1월 도내 총 수입액은 25억 100만 달러로 지난해 같은 기간(15억 8100만 달러)보다 58.2%(9억 2000만 달러) 증가, 이는 원유 수입이 큰 폭으로 증가(99.8%)한데 따른 것으로 분석됐다.

2017. 3. 9.

중소 제품 공공구매 2조 1442억 원 목표

도·시군

총 구매액의 93% 이상...

지난해보다 656억 원 늘어

- 충남도는 올해 도와 시·군 중소기업 제품 공공구매 목표액을 2조 1442억 원으로 잡고, 목표 달성을 위해 행정력을 집중할 계획
- 중소기업 제품 공공구매는 중소기업 생산 제품 판로 확대를 통한 지역경제 활성화를 위한 사업으로, 도와 시·군이 구매하는 물품과 용역, 공사 등을 대상으로 올해 목표는 도와 시·군 총 구매액 2조 2304억 원의 93% 이상, 금액은 2조 1442억 원으로 설정, 이는 지난해 2조 786억 원보다 656억 원 늘어난 규모임
- 이를 위해 도는 종합공사 20억 원, 전문공사 3억 원 이상 공사 발주 시 3000만 원 이상의 자재를 직접 구매해 시공사에 제공하는 '공사용 자재 직접 구매' 제도를 철저히 이행할 수 있도록 조치하였으며 성능인증(NEP) 제품과 우수 조달물품 등 기술개발 제품을 우선 구매토록 하고, 종합감사 시 공사용 자재 직접구매 및 지역제한 이행 여부를 살피는 등 공공구매 이행 실태를 정기적으로 지도·점검할 예정
- 이와 함께 대·중소기업 상생협력 등 관련 제도를 활용한 판로 지원, 여성기업과 장애인기업, 소기업·소상공인 등 사회적 약자 기업에 대한 지원 등도 강화하며 특히 도내 조달에 등록되지 않은 500여 업체에 대한 전수조사를 실시, 컨설팅 등을 통해 조달 등록될 수 있도록 할 계획

2017. 3. 16.

‘1&3 기업소통 전담관제’ 현장의견 듣는다

경제통상실 직원

1명-3개 기업 전담...

매분기 방문 · 애로 청취

- 충남도가 기업과의 소통을 강화하기 위해 1명의 공무원이 도내 3개 기업을 전담하는 ‘1&3 기업소통 전담관제’를 시행
- 도에 따르면, 1&3 기업소통 전담관제는 공무원의 도내 기업과 기업환경에 대한 이해도를 높여 수요자가 원하는 실질적인 지원 시책을 수립하기 위해 마련된 것으로, 지난해 처음 도입
- 특히 올해는 사드 문제로 인한 중국의 보복조치와 미국의 보호무역주의 강화 등에 따른 산업 현장의 현실을 정확히 파악하고 대처방안을 강구해 신속 지원하는 데 초점을 맞춰 운영되며 경제통상실 직원 개인별로 3개 업체를 매분기 방문, 현황을 청취할 계획
- 이 과정에서 파악된 기업의 규제 및 애로사항은 경제통상실장을 위원장으로 하는 ‘기업애로 처리반’을 통해 자체 처리하거나 중앙부처에 건의하는 등 해소를 위한 지원책을 제시할 예정

2017. 3. 16.

‘사드 대응계획’ 마련

신흥시장

개척 등

수출 · 관광객 유치

‘다변화 전략’

- 한반도 ‘사드’ 배치와 관련한 중국의 조치로 피해가 잇따르고 있는 가운데, 충남도가 ‘사드 대응 TF’를 꾸리고 종합적이고 체계적인 대응계획을 마련, 중점 추진함
- 도는 우선 총괄지원 · 경제통상 · 문화관광 · 해운항만 등 4개 분야로 사드 대응 TF를 구성하고, 기획조정실장을 단장으로 컨트롤타워 역할을 하며 관련 부서 및 유관기관과 총괄대응체제를 구축하고, 합동회의 등을 통해 대응 방안을 모색하기로 함
- 경제통상 분야에서는 일부 기업의 피해가 가시화 되고 있고, 채산성이 악화되고 있는 점을 감안, △신흥시장 개척 및 해외 판로지역 다변화를 통한 중국 수출 의존도 분산 △중국 내 우호 자매결연 지역에서의 대규모 ‘충남 우수상품 전시 · 상담회’ 개최 △ 불합리한 피해 사례를 찾아 정부에 조치 건의 △ ‘대중 무역애로 특별상황반’ 운영하며, 사드배치 결정 이후 대중국 수출이 부진해진 기업에 대해서는 경영안정자금도 지원 계획
- 도내 투자 중국기업에 대해서는 어려운 점은 없는지 수시로 동향을 파악하고, 투자 상담을 진행 중인 기업은 현지 방문 상담하며, 오는 6월과 9월에는 현지 투자설명회도 개최할 예정
- 농식품 수출 분야에서는 △통관 및 수출업체 모니터링 강화 △중국 위생 기준에 적합한 품질 기준 강화 △중국시장 외 동남아 등 수출시장 다변화 지원 등을 추진, 수산식품 수출분야에서는 △수출 대책협의회 개최 △해외시장 개척 지원 사업을 통해 수출국 다변화 모색 △해외 바이어 초청 수출 상담회 등을 추진 계획
- 문화관광 분야에서는 △민간 중심 현지 관광설명회 △패투어 개최 등 관광객 유치활동 △개별 선호상품 개발 △대만 · 홍콩 · 말레이시아 등 동남아 시장으로 관광객 유치 다변화 추진
- 도 기획조정실장은 “사드배치 결정이후 중국인 관광객 감소, 대중국 수출 및 협력 사업 차질 등 피해가 가시적으로 나타나고 있다”며 “일단 상황을 예의주시하며 TF팀을 중심으로 대응책을 마련, 피해를 최소화 할 수 있도록 하겠다”고 말함

경제지원시책

「FTA활용 컨설팅 지원사업」 공고

□ 사업개요

가. 사업명 : FTA활용 컨설팅 지원사업

나. 지원대상 : 중소기업기본법 제2조 1항에 의한 중소기업으로

- FTA체결국에 수출입하고 있거나 수출입 예정기업
- 기업에 원재료 또는 완제품을 공급하는 협력업체기업
- FTA 체약상대국의 검증 대비 컨설팅을 원하는 기업

다. 지원대상 업체수 : 최소 58개 업체 대상(잔여예산 발생시 추가지원)

□ 컨설팅 내용

가. 원산지 판정 및 해외시장 진출 컨설팅, 사후 검증대비 컨설팅

- 관세사 등 2인 1조의 컨설턴트가 기업현장을 방문하여 생산 품목 중 업체가 희망하는 1개 품목에 한정하여 2일간 원산지 판정 및 진단

* 기업부담금 : 없음(산업통상자원부 및 충남도 자금지원)

□ 컨설팅 신청

가. 신청기간 : 2017.3.6.(월)~12.15(금)

나. 접수방법 : www.cntrade.kr에서 회원가입 후 해당사업 신청

다. 선정 결과 통보 : 홈페이지 확인 또는 선정 기업 개별 통보

신청방법		2017.12.15(금)까지 충남도 온라인수출지원시스템(www.cntrade.kr)를 통해 온라인 신청 ① www.cntrade.kr ▶ 회원가입 → 로그인 → FTA활용지원사업 → 사업공고 및 신청 ② 온라인 신청 후, 제출서류는 반드시 이메일 송부
충남도	제출서류(필수)	①컨설팅 신청서 ② 사업자등록증 또는 공장등록증 사본
	해당사항제출	③ 제품 카달로그
선정기준		사업장이 충남(세종특별자치시, 대전광역시 제외) 소재일 경우 선정

□ 신청시 유의사항 및 기타 문의

가. 제출된 서류가 허위로 작성된 사실이 발견되었을 경우 지원대상에서 제외

나. 제출된 서류는 일체 반환되지 않습니다.

다. 담당 : 오수민, 이은영

라. 전화 : 041) 539-4534, 4532

마. 이메일 : cnfta@naver.com

「제24회 충청남도 기업인대상 선정계획」 공고

□ 선정대상

◎ 중소기업기본법 제2조 및 동법 시행령 제3조(중소기업의 범위) 규정에 의한 중소기업 중 공고일 현재 도내에서 3년 이상 공장등록을 필하고 가동 중인 중소기업

제 외 업 체

- ▶ 중소기업기본법에 의한 중소기업 범위에 속하지 아니하는 기업
 - ▶ 제조업 전업률이 매출액기준 30% 미만인 업체
 - ▶ 금융기관과 정상적인 거래를 할 수 없는 업체(불량거래처)
 - ▶ 공고일 현재 국세 및 지방세 체납업체
 - ▶ 임금체불, 환경오염 등 사회적 물의로 사법기관 처벌을 받은 경우
 - ▶ 재무제표상 타 시·도 사업장 자료합산 기업은 추천 제외
 - ▶ 관계기업(지배기업의 지분30%이상 소유)은 추천 제외
 - ▶ 2017년 충남유망중소기업 신청기업(중복신청 불가)
- ※ 본상을 수상한 기업은 동급이하의 수상대상이 될 수 없음.
 -예) 부문별대상을 수상한 업체의 경우 종합대상을 수상할 수는 있지만 또 다른 부문별 대상 또는 우수기업인상 수상은 불가

□ 선정업체(인원) : 10명

◎ 종합대상(1명): 종합대상 탑(트로피)

- 신청 기업체 중 심사결과 최고 점수 획득 기업

◎ 부문별 대상(4명)

• 경영대상(1명): 경영대상 탑(트로피)

- 종합대상외 차순위 2개 업체중 경영부문 고득점 기업

*동점일 경우: 경영분야 소항목 점수가 높은 순위(가→나→다→라→마順) 적용

• 기술대상(1명): 기술대상 탑(트로피)

- 종합대상외 차순위 2개 업체중 기술부문 고득점 기업

*동점일 경우: 기술분야 소항목 점수가 높은 순위(가→나→다→라順) 적용

• 창업대상(1명): 창업대상 탑(트로피)

- 종합대상외 차순위업체중 창업 7년 이내(공고일 기준)의 우수 기업

*동점일 경우: 기술분야 소항목 점수가 높은 순위(가→나→다→라順) 적용

• 장수대상(1명): 장수대상 탑(트로피)

- 창업 45년 이상 된 기업활동 우수 기업

*동점일 경우: 업력 및 일자리분야 소항목 점수가 높은 순위(가→나→다順) 적용

※ 대상기업 별도 추천(시·군)

◎ 우수기업인상(5명): 우수기업인상 탑(트로피)

- 종합 및 부문별 대상에 선발되지 않은 업체 順으로 선정

※ 여성 또는 장애인 기업 1명씩 포함(사회적약자 배려)

□ 신청기간 및 접수

◎ 신청기간: 공고일로부터 ~ '17. 5. 19(금)까지

◎ 접수장소: 해당 시·군기업지원부서(지역경제과, 기업지원과)

「제24회 충청남도 기업인대상 선정계획」 공고

□ 신청서류

- ◎ 기업인대상 추천서(소정양식) 1부
 - 충청남도 기업인대상 조례 별지1호 서식
- ◎ 사업자등록증 사본 1부
- ◎ 기업체 실태 평가서 1부(별첨)
 - ※ 세부 평가 항목별 증빙자료 첨부 제출
- ◎ 최근 3년간 재무제표 또는 세무서 확인자료 각 1부
- ◎ 연혁 및 대표자 이력 1부
- ◎ 기타 국제·지방세 체납·산업재해관련 조회(국세청, 노동청 등) 공적 증빙자료
- ◎ 기업신용평가서 1부
 - 평가기관 지정 : 한국기업평가, 한국신용정보, 한국신용평가, 한국기업데이터, 이크레더블
 - 조달참여업체 등록증 1부

□ 평가 및 선정

【평가기준 및 배점】

◎ 종합 및 분야별 대상

평가항목 분야별	총점	기업 건실도	전문분야			수출 활동	지역사회기여 및 도 정목표부합	현지 평가
			경영	기술	업력 및 일자리			
종합대상	100	30	15	15	10	12	15	3
경영대상	100	30	15	15	10	12	15	3
기술대상	100	30	15	15	10	12	15	3
창업대상	100	30	15	15	10	12	15	3

◎ 장수대상

평가항목 분야별	총점	기업 건실도	전문분야			수출 활동	지역사회기여 및 도 정목표부합	현지 평가
			경영	기술	업력 및 일자리			
장수대상	100	20	10	10	10	7	10	3

【기업인대상 심사 및 공시방법】

- ◎ 선정시기 : 2017년 9월중 선정·시상
- ◎ 신청방법 : 기업인대상 심사위원회에서 심의 결정
 - 서면 및 현지실사 결과 10위권 이내 업체 인터뷰 실시
- ◎ 공시방법 : 충청남도 및 각 시·군 홈페이지
 - ※ 심사 결과 기업인대상(우수기업인) 적격업체가 없을 경우, 선정하지 않을 수 있습니다.

□ 기타문의

- ◎ 접수서류는 일체 반환치 않으며, 제출된 내용이 허위일 경우에는 선정대상에서 제외
- ◎ 문의처 : 도 기업통상교류과 041)635-3351, FAX 635-3041



부 록

1. 국내 주요 경제지표
2. 충남 주요 경제지표
3. 충남 부문별 경제지표
4. 주요 해외경제지표

1. 국내 주요 경제지표

구 분		단 위	2011	2012	2013	2014	2015	2016 ^P
국내총생산(GDP) ¹⁾		조원	1,333	1,377	1,429	1,486	1,559	—
1인당GDP		만원	2,677	2,755	2,846	2,947	3,079	—
국민총소득(GNI) ¹⁾		조원	1,341	1,392	1,440	1,491	1,566	—
1인당GNI		만원	2,693	2,783	2,867	2,957	3,094	—
경제성장률 ²⁾		%	3.7	2.3	2.9	3.3	2.6	2.7
생 산 구 조	농림어업	%	2.5	2.5	2.3	2.3	2.3	—
	광공업		31.6	31.2	31.2	30.3	29.7	—
	전기·가스·수도사업		2.0	2.1	2.3	2.8	3.2	—
	건설업		4.8	4.8	4.9	5.0	5.1	—
	서비스업 및 기타		59.1	59.5	59.3	59.6	59.7	—
제조업 평균가동률		%	80.5	78.6	76.5	76.2	74.3	—
취업자		천명	24,244	24,681	25,066	25,599	25,936	26,235
농림어업		%	6.4	6.2	6.1	5.7	5.2	4.9
광공업			16.9	16.7	16.8	17.0	17.4	17.2
건설업			7.2	7.2	7.0	7.0	7.0	7.0
서비스업 및 기타			69.5	69.9	70.1	70.3	70.4	70.9
실업률		%	3.4	3.2	3.1	3.5	3.6	3.7
경상수지 ³⁾			18,656	50,835	81,148	84,373	105,940	98,677
상품수지		백만 달러	29,090	49,406	82,781	88,885	122,269	120,446
서비스수지			-12,279	-5,214	-6,499	-3,679	-14,917	-17,608
본원소득수지			6,561	12,117	9,056	4,151	3,572	1,459
이전소득수지			-4,716	-5,474	-4,189	-4,985	-4,985	-5,620
수출액		억달러	5,552	5,479	5,596	5,727	5,268	4,954
수입액			5,244	5,196	5,156	5,255	4,365	4,062
총저축률		%	34.6	34.2	34.4	34.5	35.4	—
민간 비중		%	26.6	26.6	27.7	27.6	28.4	—
정부 비중			8.0	7.6	6.8	6.9	7.0	—
총자본형성 ⁴⁾		십억원	419,283	409,640	409,154	430,686	459,783	—
최종소비지출		%	65.5	66.2	66.0	65.5	64.7	—
민간 비중		%	51.0	51.4	51.0	50.3	49.5	—
정부 비중			14.6	14.8	14.9	15.1	15.2	—
가계신용		십억원	639,606	659,858	687,186	745,823	812,360	908,675
주택담보대출			392,005	404,183	418,121	460,603	501,207	561,262
기타대출			247,600	255,675	269,065	285,220	311,153	347,413
생산자물가 등락률 ⁵⁾		%	6.7	0.7	-1.6	-0.5	-4.0	-1.8
소비자물가 등락률 ⁵⁾		%	4.0	2.2	1.3	1.3	0.7	1.0

주 : 2010년 기준 1)명목 2)실질성장률 3)IMF 국제기준 적용(BPM6) 4)자본재형태별(원계열, 실질) 5)전년대비

자료 : 한국은행(www.bok.or.kr), 통계청(www.kosis.kr), 한국무역협회(www.kita.net).

2. 충남 주요 경제지표

구 분	단 위	2011	2012	2013	2014	2015	2016 ^P
지역내총생산(GRDP) ¹⁾	억원	918,164	953,079	991,543	1,050,024	1,108,574	—
전국대비 구성비 ¹⁾	%	6.90	6.92	6.93	7.07	7.09	—
GRDP 성장률 ²⁾	%	6.8	3.6	6.5	5.1	3.4	—
1인당 GRDP	천원	43,552	44,556	45,629	47,597	48,630	—
생산구조 ³⁾	—						
농림어업	%	4.7	4.7	4.5	4.8	4.7	—
제조업		57.5	57.3	54.4	52.5	50.0	—
전기가스수도업		2.9	2.6	3.3	4.5	5.8	—
건설업		6.0	6.4	6.8	6.6	7.2	—
서비스업 및 기타		29.0	29.0	31.0	31.5	32.2	—
15세이상인구	천명	1,643	1,717	1,811	1,855	1,915	1,983
경제활동인구	천명	1,025	1,080	1,170	1,198	1,237	1,268
취업자	천명	1,001	1,056	1,137	1,158	1,194	1,228
농림어업	%	16.2	15.1	14.6	13.9	12.3	10.4
광공업		20.4	20.2	21.7	21.6	22.9	23.4
건설업		6.4	6.6	6.7	5.8	6.4	6.3
서비스업 및 기타		57.0	58.1	57.0	58.7	58.3	59.9
실업자	천명	24	25	33	40	43	40
비경제활동인구	천명	618	637	641	657	678	715
경제활동참가율	%	62.4	62.9	64.6	64.6	64.6	64.0
실업률	%	2.3	2.3	2.8	3.4	3.5	3.1
고용률	%	60.9	61.5	62.8	62.4	62.4	62.0
무역수지	백만달러	26,314	28,591	31,360	32,008	43,955	43,758
수출액		59,954	61,752	64,282	65,112	67,123	66,211
수입액		33,640	33,161	32,922	33,104	23,168	22,453
가계신용	십억원	22,197	21,814	22,901	25,799	28,222	31,057
주택담보대출		9,710	9,618	10,241	12,254	14,087	15,137
기타대출		12,487	12,196	12,660	13,245	14,134	15,920
소비자물가증가율	%	4.1	2.4	1.2	0.5	0.2	0.7

주 : 2010년 기준. 1) 당해년가격(명목) 2) 2010년 기준년 가격(연쇄) 기준 3) 총부가가치(기초가격) 기준

자료 : 통계청(www.kosis.kr), 한국무역협회(www.kita.net).

충남 시군별 지역내총생산

(당해년가격, 억원)

구분	2005	2006	2007	2008	2009	2010	2011	2012	2014
천 안 시	129,482	136,363	138,471	162,116	208,764	226,743	234,314	251,504	254,132
공 주 시	19,595	21,019	21,492	23,473	29,355	31,706	28,601	31,562	31,726
보 령 시	21,462	23,002	19,690	22,149	26,135	25,138	24,430	29,495	37,362
아 산 시	115,255	125,426	126,325	161,562	237,185	254,371	251,567	238,483	244,058
서 산 시	62,102	66,045	81,233	76,993	88,197	96,802	99,254	110,490	113,220
논 산 시	19,932	20,783	20,403	22,735	27,184	28,902	28,700	30,112	32,189
계 룡 시 ¹⁾	2,947	4,368	4,318	4,058	4,892	5,129	5,914	7,328	7,740
당 진 시	39,539	47,874	57,865	60,282	76,360	106,920	113,185	116,299	128,168
금 산 군	11,802	12,652	13,945	14,297	15,959	17,008	18,464	20,413	20,500
부 여 군	12,027	12,814	12,809	14,201	15,730	16,026	16,365	17,673	17,886
서 천 군	14,049	13,653	13,512	13,633	15,495	16,489	16,328	16,513	18,085
청 양 군	6,412	7,155	6,703	6,646	7,185	7,472	7,527	8,418	8,757
홍 성 군	14,248	14,542	15,471	16,855	17,610	18,603	21,752	23,561	26,604
예 산 군	13,766	13,614	15,386	16,081	18,824	19,403	21,612	22,537	24,416
태 안 군	13,876	14,612	11,876	15,161	17,089	16,032	15,456	20,103	22,742
연 기 군	17,117	17,562	20,241	21,095	25,705	31,421	—	—	—

주: 당해년가격, 2005년 기준 추계 1)2003년 이전: 계룡출장소, 2) 2010년 이후(2010년 기준 추계)

자료: 충청남도, 시·군별 지역내총생산

3. 충남 부문별 경제지표

경기종합지수

(2010=100.0, %, p)

구분	동행종합지수				선행종합지수			
	지수 (2010=100)	전월비	순환변동치 (Trend=100)	전월차	지수 (2010=100)	전월비	순환변동치 (Trend=100)	전월차
2014.02	119.0	0.0	100.8	-0.4	109.0	-0.4	101.9	-0.6
3	119.0	0.0	100.6	-0.2	109.2	0.2	101.8	-0.1
4	118.7	-0.3	100.0	-0.7	109.9	0.6	102.2	0.4
5	118.7	0.0	99.8	-0.2	110.2	0.3	102.2	0.0
6	118.7	-0.0	99.4	-0.3	109.7	-0.5	101.4	-0.8
7	119.1	0.3	99.5	0.1	109.1	-0.5	100.6	-0.8
8	119.7	0.6	99.9	0.4	108.5	-0.5	99.8	-0.8
9	119.8	0.1	99.9	-0.0	108.2	-0.3	99.2	-0.6
10	120.2	0.3	99.9	0.0	107.7	-0.5	98.5	-0.7
11	120.4	0.2	99.7	-0.2	108.0	0.3	98.5	0.0
12	121.5	0.9	100.2	0.5	109.8	1.7	99.9	1.4
2015.01	121.7	0.2	99.8	-0.4	111.0	1.1	100.7	0.8
2	121.8	0.1	99.7	-0.1	112.0	0.9	101.4	0.7
3	121.9	0.1	99.7	-0.0	112.6	0.5	101.7	0.3
4	122.3	0.3	100.1	0.4	112.8	0.2	101.6	-0.1
5	122.1	-0.1	99.9	-0.3	112.8	0.0	101.3	-0.3
6	122.1	0.0	99.4	-0.4	111.9	-0.8	100.3	-1.0
7	123.1	0.8	99.7	0.3	111.4	-0.4	99.5	-0.8
8	124.3	1.0	100.1	0.4	111.3	-0.1	99.2	-0.3
9	124.9	0.5	100.6	0.5	110.8	-0.4	98.5	-0.7
10	125.0	0.1	100.6	0.0	110.9	0.1	98.3	-0.2
11	125.1	0.1	100.9	0.3	111.2	0.3	98.3	0.0
12	125.9	0.6	101.2	0.3	112.0	0.7	98.7	0.4
2016.01	125.3	-0.4	100.4	-0.8	111.7	-0.3	98.2	-0.5
2	124.8	-0.4	99.6	-0.8	111.1	-0.5	97.4	-0.8
3	123.4	-1.1	98.3	-1.3	112.0	0.8	97.9	0.5
4	123.4	-0.0	97.9	-0.4	112.2	0.2	97.7	-0.2
5	123.9	0.4	98.0	0.1	113.1	0.8	98.2	0.5
6	124.2	0.3	98.1	0.1	113.7	0.5	98.4	0.2
7	125.2	0.8	98.7	0.7	115.2	1.3	99.4	1.0
8	126.2	0.9	99.3	0.6	116.8	1.4	100.6	1.2
9	127.8	1.2	100.1	0.8	117.3	0.4	100.6	0.0
10 ^P	128.6	0.6	100.5	0.4	118.3	0.9	101.2	0.6
11 ^P	129.6	0.8	101.0	0.5	119.6	1.1	102.0	0.8
12 ^P	130.5	0.7	101.6	0.6	120.8	1.0	102.6	0.6
2017.01 ^P	131.5	0.8	102.1	0.4	122.3	1.2	103.6	1.0

자료: 2017년 1월 충청남도 경기종합지수, 충청남도 · 충남연구원, 2017.03

생산활동(생산, 출하, 재고 지수)

(2010=100, %)

구 분	생산지수				출하지수				재고지수			
	원지수	계절 조정	전년 동월비	전월비	원지수	계절 조정	전년 동월비	전월비	원지수	계절 조정	전년 동월비	전월비
2014.01	110.6	-1.4	114.3	-2.1	113.9	1.1	117.7	1.3	147.2	7.2	142.9	1.1
2	102.3	5.0	111.9	-2.1	104.9	3.1	112.9	-4.1	143.2	14.9	141.0	-1.3
3	115.3	3.4	112.8	0.8	117.9	2.6	114.7	1.6	141.4	10.8	141.0	0.0
4	113.5	4.0	113.5	0.6	114.9	3.7	115.3	0.5	146.2	9.9	147.6	4.7
5	111.1	-1.9	111.4	-1.9	111.9	-2.4	112.3	-2.6	145.2	9.9	144.8	-1.9
6	113.3	-0.7	114.0	2.3	115.0	-1.4	116.9	4.1	144.4	8.5	143.4	-1.0
7	117.4	0.8	114.8	0.7	117.7	0.3	117.1	0.2	147.6	4.4	145.6	1.5
8	112.8	-0.4	115.1	0.3	114.8	-3.4	118.3	1.0	142.5	11.9	142.4	-2.2
9	110.8	2.9	113.7	-1.2	113.1	0.8	115.9	-2.0	144.7	14.8	146.4	2.8
10	117.0	-5.1	111.8	-1.7	118.8	-5.0	114.4	-1.3	137.6	3.4	137.9	-5.8
11	114.6	-3.7	113.1	1.2	117.9	-2.7	115.8	1.2	134.0	-0.8	136.6	-0.9
12	124.8	4.9	120.6	6.6	127.1	5.5	121.0	4.5	134.4	-4.2	136.4	-0.1
2015.01	116.4	5.2	115.1	-4.6	117.4	3.1	116.1	-4.0	146.7	-0.3	141.6	3.8
2	102.4	0.1	117.2	1.8	104.3	-0.6	117.6	1.3	142.2	-0.7	141.1	-0.4
3	119.1	3.3	114.9	-2.0	120.6	2.3	115.9	-1.4	145.9	3.2	146.6	3.9
4	114.3	0.7	114.4	-0.4	115.5	0.5	116.0	0.1	147.9	1.2	149.5	2.0
5	107.2	-3.5	109.0	-4.7	110.0	-1.7	111.9	-3.5	142.2	-2.1	141.0	-5.7
6	120.3	6.2	117.8	8.1	117.9	2.5	116.6	4.2	161.4	11.8	161.8	14.8
7	118.9	1.3	116.2	-1.4	120.5	2.4	119.6	2.6	163.0	10.4	160.7	-0.7
8	114.9	1.9	119.0	2.4	118.0	2.8	123.0	2.8	161.2	13.1	160.0	-0.4
9	115.6	4.3	117.7	-1.1	120.2	6.3	122.2	-0.7	155.7	7.6	157.3	-1.7
10	117.6	0.5	113.3	-3.7	122.8	3.4	118.9	-2.7	150.1	9.1	150.5	-4.3
11	116.6	1.7	115.0	1.5	120.0	1.8	117.8	-0.9	149.5	11.6	152.4	1.3
12	121.4	-2.7	117.3	2.0	125.3	-1.4	119.4	1.4	145.1	8.0	147.5	-3.2
2016.01	112.8	-3.1	113.3	-3.4	114.3	-2.6	114.8	-3.9	149.4	1.8	143.6	-2.6
2	100.5	-1.9	113.1	-0.2	103.1	-1.2	114.5	-0.3	146.0	2.7	145.9	1.6
3	120.3	1.0	116.1	2.7	122.3	1.4	117.5	2.6	140.8	-3.5	141.6	-2.9
4	111.7	-2.3	113.4	-2.3	117.0	1.3	119.0	1.3	131.1	-11.4	131.7	-7.0
5	117.7	9.8	119.8	5.6	120.2	9.3	122.2	2.7	137.7	-3.2	136.5	3.6
6	115.5	-4.0	113.2	-5.5	120.0	1.8	118.8	-2.8	136.2	-15.6	136.3	-0.1
7	120.3	1.2	119.2	5.3	124.3	3.2	124.9	5.1	137.1	-15.9	134.3	-1.5
8	118.3	3.0	119.0	-0.2	122.5	3.8	124.2	-0.6	138.8	-13.9	139.3	3.7
9	119.7	3.5	122.9	3.3	121.8	1.3	124.6	0.3	143.0	-8.2	144.3	3.6
10	129.5	10.1	123.9	0.8	132.4	7.8	127.4	2.2	147.6	-1.7	148.0	2.6
11 ^P	132.6	13.7	128.9	4.0	136.9	14.1	132.6	4.1	140.6	-6.0	144.2	-2.6
12 ^P	134.5	10.8	127.8	-0.9	141.0	12.5	132.6	0.0	140.5	-3.2	143.8	-0.3
2017.01 ^P	122.8	8.9	129.5	1.3	126.7	10.8	133.7	0.8	147.1	-1.5	143.7	-0.1

자료 : 통계청, 광업 · 제조업 동향 조사

기업경기전망(BSI)

(기준지수=100)

구 분	제조업						비제조업					
	업황		매출		자금사정		업황		매출		자금사정	
	실적	전망	실적	전망	실적	전망	실적	전망	실적	전망	실적	전망
2014.03	84	82	94	90	91	93	74	74	79	75	78	83
4	82	89	95	95	88	96	75	75	81	81	83	81
5	85	87	92	96	94	91	69	75	72	84	85	82
6	82	87	92	93	87	89	67	72	68	74	78	87
7	77	86	84	91	93	85	68	67	72	71	76	81
8	73	83	77	84	94	92	64	75	65	75	68	77
9	76	79	82	81	94	93	62	66	65	67	78	76
10	74	79	81	86	94	97	59	68	65	65	82	79
11	74	77	85	86	95	90	68	67	69	68	79	83
12	72	78	80	90	95	92	66	69	68	69	80	84
2015.01	74	76	85	85	97	91	66	67	71	68	80	81
2	75	78	86	87	98	93	65	66	72	70	78	85
3	74	80	84	89	94	93	69	70	82	76	80	85
4	79	77	92	85	95	88	70	77	80	80	86	83
5	77	80	88	91	92	92	77	76	83	78	82	93
6	68	84	78	88	89	87	65	77	72	79	77	90
7	72	73	82	81	91	83	69	63	72	72	79	88
8	75	77	82	85	94	90	72	70	77	74	85	77
9	71	79	82	85	92	88	70	72	70	71	78	84
10	72	75	84	82	92	86	75	72	74	72	82	72
11	73	72	86	79	97	86	77	74	79	76	86	81
12	73	72	89	77	98	86	76	73	75	76	85	79
2016.01	71	70	85	74	98	86	76	71	74	72	82	78
2	69	68	82	73	95	85	72	68	73	70	80	78
3	71	65	84	70	97	83	74	65	76	67	81	77
4	75	69	88	74	98	86	76	70	77	69	82	79
5	71	74	85	79	93	89	74	75	76	73	80	81
6	69	72	85	78	90	88	71	71	73	72	79	81
7	71	68	85	75	89	86	69	70	74	73	81	81
8	73	72	86	78	91	86	69	66	78	71	82	82
9	72	74	86	77	92	87	68	66	72	74	81	83
10	74	76	86	78	93	86	70	67	98	74	83	82
11	73	76	85	77	92	87	67	66	66	73	79	80
12	75	74	87	75	91	87	68	65	70	70	78	81
2017.01	74	74	86	76	92	87	66	65	69	68	79	81
2	75	77	89	77	93	89	66	65	75	70	79	82
3	—	77	—	79	—	91	—	67	—	72	—	84

자료 : 한국은행 대전충남본부, 대전충남지역 기업경기조사

대형소매점

(단위 : 백만원, %)

구 분	대형소매점					
	경상판매액	전년동월(기)비	전월(기)비	불변지수	전년동월(기)비	전월(기)비
2012	1,557,630	7.4	—	131.7	3.8	—
2013	1,635,307	5.0	—	135.7	3.0	—
2014	1,717,414	5.0	—	139.8	3.0	—
2015	1,814,520	5.7	—	144.7	3.5	—
2016	1,862,100	2.6	—	146.3	1.1	—
2014.05	141,729	6.9	15.5	138.4	4.3	15.1
6	138,559	5.3	-2.2	135.6	2.4	-2.0
7	134,716	7.2	-2.8	132.0	4.3	-2.7
8	148,045	18.6	9.9	144.7	16.3	9.6
9	152,348	-1.4	2.9	147.7	-2.9	2.1
10	147,037	6.5	-3.5	143.5	4.7	-2.8
11	153,584	1.5	4.5	149.6	0.7	4.3
12	162,114	3.2	5.6	157.4	1.8	5.2
2015.01	133,301	-12.1	-17.8	127.5	-14.5	-19.0
2	157,646	29.5	18.3	150.5	25.4	18.0
3	147,908	3.9	-6.2	141.6	1.9	-5.9
4	141,488	15.3	-4.3	135.9	13.1	-4.0
5	163,009	15.0	15.2	155.5	12.4	14.4
6	131,714	-4.9	-19.2	126.3	-6.9	-18.8
7	143,718	6.7	9.1	138.1	4.6	9.3
8	149,795	1.2	4.2	143.4	-0.9	3.8
9	167,510	10.0	11.8	159.8	8.2	11.4
10	157,609	7.2	-5.9	151.3	5.4	-5.3
11	159,152	3.6	1.0	152.6	2.0	0.9
12	161,670	-0.3	1.6	154.3	-2.0	1.1
2016.01	154,700	16.1	-4.3	147.3	15.5	-4.5
2	151,963	-3.6	-1.8	142.7	-5.2	-3.1
3	145,011	-2.0	-4.6	136.5	-3.6	-4.3
4	144,272	2.0	-0.5	135.7	-0.1	-0.6
5	154,862	-5.0	7.3	146.2	-6.0	7.7
6	141,674	7.6	-8.5	134.8	6.7	-7.8
7	157,491	9.6	11.2	150.9	9.3	11.9
8	149,768	0.0	-4.9	142.4	-0.7	-5.6
9	169,301	1.1	13.0	156.9	-1.8	10.2
10	165,545	5.0	-2.2	154.9	2.4	-1.3
11	161,324	1.4	-2.5	151.4	-0.8	-2.3
12 ^P	166,189	2.8	3.0	155.4	0.7	2.6
2017.01 ^P	169,141	9.3	1.8	157.0	6.6	1.0

자료 : 통계청, 소매판매 · 도소매판매동향

자동차 등록대수

(단위: 대)

구 분	총 등록대수			차종별 등록대수			
	등록대수	전년동월차	전월차	승용차	승합차	화물차	특수화물
2014.01	891,707	32,386	4,624	646,621	46,855	195,075	3,156
2	894,883	33,106	3,176	649,447	46,785	195,474	3,177
3	898,671	33,960	3,788	652,673	46,755	196,048	3,195
4	902,024	33,846	3,353	655,703	46,663	196,457	3,201
5	905,364	34,623	3,340	658,608	46,574	196,980	3,202
6	908,201	34,529	2,837	661,040	46,490	197,446	3,225
7	911,243	34,842	3,042	663,412	46,565	198,015	3,251
8	913,675	35,042	2,432	665,648	46,454	198,305	3,268
9	916,703	35,954	3,028	668,265	46,406	198,734	3,298
10	919,699	35,464	2,996	670,987	46,374	199,020	3,318
11	922,856	36,311	3,157	673,722	46,271	199,524	3,339
12	924,651	37,568	1,795	675,335	46,110	199,842	3,364
2015.01	929,725	38,018	5,074	679,795	46,079	200,462	3,389
2	932,888	38,005	3,163	682,399	46,185	200,896	3,408
3	936,759	38,088	3,871	685,576	46,209	201,530	3,444
4	940,571	38,547	3,912	688,927	46,144	202,031	3,469
5	943,915	38,551	3,344	691,868	46,099	202,459	2,310
6	947,666	39,465	3,751	694,897	46,083	203,174	3,512
7	950,975	39,732	3,309	697,774	45,997	203,670	3,534
8	954,341	40,666	3,366	700,741	45,923	222,349	3,564
9	958,507	41,804	4,166	704,436	45,825	204,665	3,581
10	962,275	42,576	3,768	707,631	45,755	205,279	3,610
11	966,367	43,511	4,092	711,415	45,694	205,625	3,633
12	969,162	44,511	2,795	714,064	45,562	205,881	3,655
2016.01	973,911	44,186	4,749	718,176	45,542	206,496	3,697
2	977,741	44,853	3,830	721,594	45,486	206,925	3,736
3	982,333	45,574	4,592	725,441	45,499	207,628	3,765
4	986,724	46,153	4,391	729,226	45,420	208,292	3,786
5	991,299	47,384	4,575	733,280	45,318	208,881	3,820
6	995,893	48,227	4,594	737,458	45,207	209,388	3,840
7	999,439	48,464	3,546	740,617	45,114	209,834	3,874
8	1,002,315	47,974	2,876	743,319	45,023	210,074	3,899
9	1,005,162	46,655	2,847	745,930	44,982	210,308	3,942
10	1,008,347	46,072	3,185	748,849	44,879	210,641	3,978
11	1,012,283	45,916	3,936	752,435	44,874	210,977	3,997
12	1,015,144	45,982	2,861	755,208	44,793	211,110	4,043
2017.01	1,020,082	46,171	4,938	759,580	44,744	211,686	4,072
2	1,023,900	46,159	3,818	763,000	44,759	212,027	4,114

자료: 충청남도, 시군별자동차등록현황

소비자물가지수

(2010=100, %)

구 분	소비자물가지수		생활물가지수		신선식품지수	
	지수	전년동월(기)비	지수	전년동월(기)비	지수	전년동월(기)비
2013	99.3	1.2	101.2	0.6	107.0	-3.5
2014	99.8	0.5	101.0	-0.2	95.0	-11.2
2015	100.0	0.2	100.0	-1.0	100.0	5.3
2016	100.7	0.7	100.5	0.5	107.4	7.4
2014.05	99.9	0.8	101.1	0.2	95.7	-12.1
6	99.8	0.8	101.0	0.3	91.8	-10.4
7	99.8	0.7	100.9	0.2	90.9	-11.8
8	99.9	0.3	100.9	-0.7	94.6	-14.2
9	99.9	0.0	101.0	-0.9	96.2	-11.0
10	99.7	0.3	100.8	-0.3	92.7	-6.5
11	99.4	0.0	100.3	-0.6	90.5	-3.8
12	99.4	0.0	100.1	-0.9	93.0	-2.4
2015.01	100.1	0.1	100.1	-1.7	99.8	0.7
2	99.7	-0.4	99.7	-2.2	101.3	0.8
3	99.8	0.1	99.9	-1.2	99.5	1.5
4	99.8	0.0	99.7	-1.3	100.1	3.5
5	100.1	0.1	100.0	-1.1	101.9	6.5
6	100.2	0.4	100.4	-0.6	100.3	9.2
7	100.3	0.4	100.3	-0.7	99.6	9.6
8	100.4	0.5	100.3	-0.6	102.3	8.1
9	100.0	0.1	100.0	-0.9	101.3	5.3
10	100.0	0.2	100.0	-0.8	98.2	5.9
11	99.8	0.4	99.7	-0.6	94.8	4.7
12	100.1	0.7	99.9	-0.2	101.1	8.7
2016.01	100.1	0.1	100.0	-0.1	103.7	4.0
2	100.6	0.9	100.6	0.9	113.2	11.8
3	100.3	0.6	100.3	0.4	109.4	10.0
4	100.5	0.7	100.2	0.5	108.4	8.3
5	100.6	0.5	100.3	0.2	105.3	3.3
6	100.5	0.3	100.3	0.0	98.2	-2.0
7	100.4	0.1	99.8	-0.4	99.0	-0.6
8	100.6	0.2	100.0	-0.3	104.4	2.1
9	101.2	1.3	101.2	1.1	119.9	18.3
10	101.1	1.2	101.2	1.3	110.2	12.2
11	101.1	1.4	101.3	1.6	106.6	12.5
12	101.2	1.1	101.2	1.2	110.9	9.7
2017.01	102.2	2.0	102.7	2.7	112.4	8.4
2	102.5	1.9	103.2	2.6	114.4	1.1

주 : 기존에 발표되던 천안, 보령, 서산의 소비자물가지수는 기준년(2015) 변경 후 월별 데이터가 발표되지 않음

자료 : 통계청, 소비자물가조사

수출입

(단위 : 백만달러, %)

구 분	수출			수입			무역수지
	수출액	전년 동월(기)비	전월 (기)비	수입액	전년 동월(기)비	전월 (기)비	
2013	64,282	4.1	—	32,922	-0.7	—	31,360
2014	65,112	1.3	—	33,104	0.6	—	32,008
2015	67,123	3.0	—	23,168	-30.0	—	43,955
2016	66,211	-1.4	—	22,453	-3.1	—	43,758
2014.05	5,341	2.2	2.3	2,926	22.9	12.3	2,415
6	5,518	10.5	3.3	2,644	-8.0	-9.6	2,874
7	5,360	2.5	-2.9	2,980	9.6	12.7	2,380
8	5,417	-1.5	1.1	3,057	20.2	2.6	2,360
9	5,731	1.7	5.8	2,908	9.5	-4.9	2,823
10	5,885	-4.2	2.7	2,801	0.6	-3.7	3,084
11	5,388	-2.0	-8.4	2,402	-11.9	-14.2	2,986
12	5,563	1.8	3.2	2,695	-5.5	12.2	2,868
2015.01	4,913	-4.9	-11.7	1,944	-29.9	-27.9	2,969
2	4,615	-6.2	-6.1	1,709	-39.6	-12.1	2,906
3	5,710	1.9	23.7	1,953	-21.4	14.3	3,757
4	5,647	8.1	-1.1	2,052	-21.2	5.1	3,595
5	5,295	-0.9	-6.2	1,731	-40.9	-15.6	3,564
6	5,621	1.9	6.2	2,101	-20.5	21.4	3,520
7	5,664	5.7	0.8	2,312	-22.4	10.0	3,352
8	5,783	6.8	2.1	2,022	-33.9	-12.5	3,761
9	6,482	13.1	12.1	1,826	-37.2	-9.7	4,656
10	6,147	4.5	-5.2	1,878	-33	2.8	4,269
11	5,827	8.1	-5.2	1,768	-26.4	-5.9	4,059
12	5,419	-2.6	-7.0	1,872	-30.5	5.9	3,547
2016.01	4,478	-8.9	-17.4	1,581	-18.7	-15.4	2,897
2	4,455	-3.5	-0.5	1,389	-18.7	-12.3	3,066
3	5,296	-7.3	18.9	1,585	-18.9	14.1	3,711
4	4,956	-12.2	-6.4	1,616	-21.3	2.0	3,340
5	5,350	1.0	7.9	1,744	0.8	7.9	3,606
6	5,602	-0.3	4.7	1,867	-11.1	7.1	3,735
7	5,586	-1.4	-0.3	1,938	-16.2	3.8	3,648
8	5,724	-1.0	2.5	1,955	-3.3	0.9	3,769
9	5,989	-7.6	4.6	2,246	23.0	14.9	3,743
10	6,118	-0.5	2.2	1,855	-1.3	-17.4	4,263
11	6,337	8.8	3.6	2,301	30.1	24.0	4,036
12	6,320	16.6	-0.3	2,376	27.0	3.3	3,944
2017.01	5,578	24.6	-11.7	2,501	58.2	5.3	3,077
2	5,754	29.2	3.2	2,212	59.3	-11.6	3,542

자료 : 한국무역협회, 무역통계, 지자체수출입 / 관세청, 수출입무역통계

고용

경제활동인구, 경제활동참가율

(단위 : 천명, %, %p)

구 분	경제활동인구				경제활동참가율			
	합계	전년 동월(기)비	남자	여자	합계	전년 동월(기)차	남자	여자
2013	1,170	8.3	702	468	64.6	1.7	77.3	51.8
2014	1,198	2.4	717	481	64.6	0.0	76.8	52.2
2015	1,237	3.3	741	497	64.6	0.0	76.8	52.3
2016	1,268	2.5	768	500	64.0	-0.6	76.7	50.9
2014.07	1,240	1.0	736	504	66.8	-0.9	78.8	54.7
8	1,222	1.0	724	498	65.8	-0.5	77.4	53.9
9	1,233	1.4	731	502	66.2	-0.3	78.1	54.2
10	1,228	1.6	727	501	65.8	-0.1	77.5	54.1
11	1,218	1.2	727	491	65.2	-0.4	77.3	52.9
12	1,131	-0.5	693	438	60.4	-1.4	73.6	47.1
2015.01	1,125	0.9	699	426	59.9	-0.7	74.0	45.7
2	1,164	2.7	709	455	61.7	0.2	74.7	48.6
3	1,205	1.9	727	478	63.6	-0.4	76.3	50.8
4	1,250	2.9	749	502	65.8	0.0	78.3	53.2
5	1,281	4.9	756	525	67.2	1.1	78.8	55.5
6	1,279	3.7	760	519	66.8	0.2	78.8	54.7
7	1,271	2.5	751	520	66.2	-0.6	77.6	54.6
8	1,262	3.3	748	514	65.6	-0.2	77.1	53.8
9	1,271	3.1	757	514	65.8	-0.4	77.8	53.7
10	1,279	4.1	754	525	66.0	0.2	77.2	54.7
11	1,257	3.2	747	510	64.7	-0.5	76.3	52.9
12	1,204	6.5	731	474	61.8	1.4	74.3	49.0
2016.01	1,177	4.6	720	457	60.2	0.3	73	47.2
2	1,180	1.3	720	460	60.2	-1.5	72.8	47.4
3	1,227	1.9	748	479	62.4	-1.2	75.4	49.2
4	1,268	1.4	763	505	64.3	-1.5	76.7	51.7
5	1,292	0.8	778	515	65.3	-1.9	77.9	52.6
6	1,304	1.9	785	519	65.7	-1.1	78.4	52.8
7	1,314	3.4	794	521	66.1	-0.1	79.1	52.9
8	1,306	3.4	789	517	65.6	0.0	78.4	52.4
9	1,312	3.2	792	520	65.8	0.0	78.5	52.7
10	1,306	2.1	790	516	65.3	-0.7	78.2	52.1
11	1,297	3.2	787	510	64.7	0.0	77.8	51.5
12	1,237	2.7	755	483	61.6	-0.2	74.4	48.6
2017.01	1,207	2.6	741	466	60.0	-0.2	72.9	46.8
2	1,201	1.8	748	453	59.6	-0.6	73.5	45.5

자료 : 통계청, 경제활동인구조사(4주기준), 경제활동인구총괄

연령별 취업자

(단위: 천명, %)

구 분	전체 취업자		청장년층					고령층		
	합계	전년 동월(기)비	15- 19세	20- 29세	30- 39세	40- 49세	50- 54세	55- 59세	60- 64세	65세 이상
2013	1,137	7.7	11	167	234	276	134	106	67	143
2014	1,158	1.8	11	173	237	275	139	112	69	142
2015	1,194	3.2	10	186	247	281	142	119	74	136
2016	1,228	2.8	12	179	260	291	145	126	80	135
2014.07	1,199	0.4	14	179	238	278	140	117	73	162
8	1,177	-0.2	13	167	239	273	139	113	73	160
9	1,196	1.0	12	177	241	277	140	114	72	164
10	1,192	1.3	8	179	240	275	141	114	73	162
11	1,188	1.0	10	179	239	275	143	115	69	159
12	1,098	-0.7	12	175	234	271	141	108	64	94
2015.01	1,089	1.6	13	176	234	268	139	110	62	89
2	1,115	3.6	11	183	238	269	140	110	63	101
3	1,159	1.4	11	180	242	275	140	115	67	129
4	1,200	2.0	12	183	249	279	143	116	72	146
5	1,228	4.1	11	185	250	281	143	122	77	159
6	1,234	3.4	8	187	250	286	143	121	81	158
7	1,231	2.7	8	191	249	287	142	121	79	155
8	1,216	3.3	8	185	246	287	142	119	79	150
9	1,233	3.1	6	191	252	291	140	125	80	150
10	1,239	3.9	8	192	251	289	145	127	80	147
11	1,219	2.6	10	190	251	284	146	123	78	137
12	1,170	6.5	12	186	252	280	142	122	72	105
2016.01	1,129	3.6	13	180	246	279	139	115	68	90
2	1,130	1.3	13	166	249	281	141	115	69	96
3	1,177	1.5	9	172	253	282	142	117	75	128
4	1,225	2.1	12	170	261	286	147	124	79	146
5	1,251	1.9	11	181	260	292	147	131	79	151
6	1,259	2.0	10	181	257	295	146	132	81	157
7	1,264	2.6	13	183	259	296	144	133	82	154
8	1,263	3.9	14	187	258	294	147	129	86	147
9	1,279	3.7	12	184	263	299	147	132	88	154
10	1,276	3.1	13	180	268	298	148	129	88	152
11	1,274	4.5	13	178	272	297	148	132	87	147
12	1,215	3.9	13	183	271	296	144	124	82	103
2017.01	1,172	3.8	12	177	272	290	143	121	77	79
2	1,161	2.8	12	174	269	290	142	118	73	84

자료: 통계청, 경제활동인구조사(4주기준), 취업자, 행정구역(시도)/연령별 취업자

산업별 취업자

(단위 : 천명, %)

구 분	합계	전년 동월(기)비	농림어업	광공업	건설업	도소매 숙박음식업	사업·개인·공공 서비스 및 기타	전기운수 통신금융
2013	1,137	7.7	166	247	76	199	353	96
2014	1,158	1.8	161	250	67	197	382	101
2015	1,194	3.2	147	274	77	201	392	103
2016	1,228	2.8	128	287	77	209	417	109
2014.07	1,199	0.4	191	252	63	200	389	104
8	1,177	-0.2	188	243	64	194	387	102
9	1,196	1.0	192	243	69	194	393	101
10	1,192	1.3	189	245	70	200	387	101
11	1,188	1.0	170	249	75	206	389	99
12	1,098	-0.7	93	249	78	203	377	99
2015.01	1,089	1.6	87	246	79	208	371	98
2	1,115	3.6	107	248	77	212	372	99
3	1,159	1.4	136	256	77	206	384	100
4	1,200	2.0	161	258	82	202	397	100
5	1,228	4.1	179	267	78	203	400	100
6	1,234	3.4	180	278	81	197	398	102
7	1,231	2.7	177	285	78	202	390	101
8	1,216	3.3	169	286	70	195	393	104
9	1,233	3.1	166	283	75	201	402	107
10	1,239	3.9	167	290	76	194	405	107
11	1,219	2.6	142	296	76	199	401	106
12	1,170	6.5	89	299	81	200	395	107
2016.01	1,129	3.6	66	299	75	198	385	106
2	1,130	1.3	82	290	70	194	387	108
3	1,177	1.5	119	284	75	196	393	109
4	1,225	2.1	154	272	82	202	407	107
5	1,251	1.9	154	282	85	196	426	108
6	1,259	2.0	160	288	78	196	427	110
7	1,264	2.6	153	285	79	212	426	110
8	1,263	3.9	143	281	77	219	432	112
9	1,279	3.7	151	291	76	223	428	111
10	1,276	3.1	148	282	75	225	437	109
11	1,274	4.5	139	292	78	222	432	111
12	1,215	3.9	68	303	78	226	429	112
2017.01	1,172	3.8	49	299	75	220	417	111
2	1,161	2.8	58	295	82	212	407	109

자료 : 통계청, 경제활동인구조사(4주기준), 취업자, 행정구역(시도)/산업별 취업자

실업률, 실업자

(단위: 천명, %, %p)

구 분	실업률				실업자			
	합계	전년 동월(기)차	남자	여자	합계	전년 동월(기)비	남자	여자
2013	2.8	0.5	3.0	2.6	33	33.3	21	12
2014	3.4	0.6	3.2	3.6	40	22.6	23	18
2015	3.5	0.1	3.3	3.7	43	7.0	25	18
2016	3.1	-0.4	3.0	3.3	40	-7.4	23	17
2014.07	3.3	0.5	3.0	3.7	41	20.1	22	19
8	3.7	1.2	3.3	4.3	45	46.8	24	21
9	3.0	0.4	2.7	3.4	37	17.9	20	17
10	3.0	0.4	2.6	3.4	36	15.6	19	17
11	2.5	0.1	2.4	2.7	30	6.7	17	13
12	2.9	0.2	2.7	3.2	33	7.3	18	14
2015.01	3.2	-0.6	2.9	3.6	36	-14.9	21	16
2	4.2	-0.9	3.2	5.8	49	-15.2	23	26
3	3.8	0.6	3.8	3.7	45	18.6	28	18
4	4.0	0.8	4.1	4.0	51	27.8	31	20
5	4.2	0.7	4.5	3.8	54	24.8	34	20
6	3.5	0.3	3.9	2.9	45	12.8	30	15
7	3.1	-0.2	3.1	3.2	40	-2.7	23	17
8	3.7	0.0	3.6	3.9	47	3.3	27	20
9	3.0	0.0	2.9	3.0	38	2.4	22	16
10	3.2	0.2	2.7	3.8	40	11.0	20	20
11	3.0	0.5	2.9	3.1	38	24.0	22	16
12	2.8	-0.1	2.5	3.3	34	4.6	18	16
2016.01	4.1	0.9	3.3	5.2	48	32.8	24	24
2	4.2	0.0	3.8	4.8	50	1.6	28	22
3	4.1	0.3	4.0	4.1	50	10.2	30	20
4	3.4	-0.6	3.3	3.5	43	-15.6	25	18
5	3.2	-1.0	3.0	3.5	41	-23.8	23	18
6	3.4	-0.1	3.3	3.7	45	-0.4	26	19
7	3.9	0.8	4.1	3.6	51	28.0	32	19
8	3.3	-0.4	3.3	3.3	43	-7.9	26	17
9	2.5	-0.5	2.7	2.3	33	-12.7	21	12
10	2.3	-0.9	2.5	1.9	30	-26.6	20	10
11	1.8	-1.2	1.5	2.2	23	-37.9	12	11
12	1.8	-1.0	1.4	2.3	22	-36.2	11	11
2017.01	2.9	-1.2	2.8	3.0	35	-26.6	21	14
2	3.3	-0.9	2.9	4.1	40	-19.8	22	19

자료: 행정구역(시도)/성별 실업률, 행정구역(시도)/성별 실업자, 통계청.

여수신

(단위: 억원)

구 분	수신			여신		
	예금은행	비은행기관	합계	예금은행	비은행기관	합계
2013.09	195,204	304,735	499,939	257,916	159,768	417,684
10	196,636	308,929	505,565	261,607	159,850	421,457
11	196,964	309,754	506,718	263,302	160,698	424,000
12	194,530	312,254	506,784	264,454	162,765	427,219
2014.01	196,998	314,714	511,712	265,691	162,809	428,500
2	200,396	313,335	513,731	268,637	162,974	431,611
3	201,752	313,681	515,433	270,263	163,686	433,949
4	201,301	314,847	516,148	272,835	164,935	437,770
5	204,198	315,910	520,108	275,112	166,006	441,118
6	206,769	317,040	523,809	277,069	167,806	444,875
7	207,549	316,097	523,646	278,788	170,035	448,823
8	210,089	316,697	526,786	281,410	171,148	452,558
9	208,572	318,357	526,929	283,591	172,082	455,673
10	207,024	323,074	530,098	289,714	173,017	462,731
11	209,259	325,569	534,828	293,502	173,597	467,099
12	205,907	327,498	533,405	294,511	174,903	469,414
2015.01	208,641	329,922	538,563	294,262	174,839	469,101
2	216,850	331,185	548,035	296,890	175,081	471,971
3	217,702	331,027	548,729	297,995	175,494	473,489
4	223,344	332,802	556,146	301,839	176,436	478,275
5	226,364	335,511	561,875	304,282	177,125	481,407
6	228,635	339,650	568,285	302,346	178,900	481,246
7	229,994	340,348	570,342	303,312	180,243	483,555
8	237,142	341,108	578,250	307,316	181,883	489,199
9	239,179	345,845	585,024	310,712	183,269	493,981
10	237,177	349,510	586,687	316,698	184,641	501,339
11	236,933	350,705	587,638	321,259	186,419	507,678
12	233,004	352,522	585,526	322,550	189,196	511,746
2016.01	231,150	356,250	587,400	322,353	189,960	512,313
2	236,133	355,174	591,307	322,556	191,087	513,643
3	234,156	355,976	590,132	323,837	190,738	514,575
4	233,472	359,037	592,509	325,304	194,170	519,474
5	239,816	360,157	599,973	327,580	196,766	524,346
6	239,814	364,074	603,888	328,677	199,591	528,268
7	239,197	365,852	605,049	332,346	202,015	534,361
8	243,157	366,356	609,513	333,493	205,299	538,792
9	244,522	368,967	613,489	333,942	207,573	541,515
10	248,421	372,361	620,782	337,561	210,494	548,055
11	247,278	375,133	622,411	339,513	213,930	553,443
12	234,513	379,652	614,165	338,288	217,732	556,020
2017.01	234,411	381,763	616,174	338,015	220,130	558,145

자료 : 한국은행대전충남본부, 대전세종충남금융기관 여수신 동향

가계신용

(단위 : 억원)

구 분	가계대출			주택담보대출			기타대출		
	예금은행	비은행기관	합계	예금은행	비은행기관	합계	예금은행	비은행기관	합계
2013.11	111,947	113,956	225,903	70,563	30,061	100,625	41,384	83,894	125,278
12	113,300	115,712	229,012	71,887	30,527	102,414	41,413	85,185	126,597
2014.01	112,545	115,779	228,325	71,835	30,756	102,591	40,710	85,023	125,734
2	114,084	116,227	230,310	73,224	30,998	104,222	40,860	85,228	126,088
3	114,735	116,755	231,490	74,257	31,226	105,483	40,478	85,529	126,006
4	115,504	117,909	233,413	75,158	31,595	106,754	40,346	86,313	126,660
5	117,203	118,745	235,948	76,623	31,848	108,471	40,580	86,897	127,477
6	118,220	120,251	238,471	77,449	32,268	109,716	40,772	87,984	128,755
7	118,906	121,588	240,494	78,226	32,950	111,175	40,681	88,638	129,319
8	121,602	122,345	243,947	80,985	33,184	114,169	40,617	89,161	129,778
9	122,542	123,133	245,676	81,923	33,380	115,303	40,620	89,753	130,373
10	124,597	123,830	248,427	83,778	33,674	117,452	40,819	90,156	130,975
11	126,978	124,384	251,362	86,128	33,940	120,068	40,850	90,444	131,294
12	129,239	125,754	254,993	88,310	34,229	122,539	40,929	91,525	132,454
2015.01	129,112	125,795	254,907	88,733	34,299	123,032	40,380	91,496	131,876
2	130,153	126,152	256,305	89,516	34,482	123,998	40,637	91,669	132,306
3	131,671	126,393	258,064	91,552	34,467	126,019	40,119	91,926	132,045
4	134,205	127,060	261,265	94,069	34,400	128,469	40,136	92,660	132,796
5	135,737	127,617	263,354	95,162	34,647	129,809	40,576	92,971	133,547
6	134,752	129,062	263,814	93,958	34,982	128,940	40,794	94,080	134,874
7	134,637	130,322	264,959	93,612	35,357	128,969	41,025	94,965	135,990
8	135,966	131,539	267,505	93,326	35,667	128,993	42,640	95,872	138,512
9	138,639	132,497	271,136	97,158	36,094	133,252	41,480	96,403	137,883
10	140,175	133,420	273,595	98,296	36,436	134,732	41,879	96,984	138,863
11	143,122	134,713	277,835	100,748	36,872	137,620	42,374	97,841	140,215
12	145,355	136,860	282,215	103,383	37,490	140,873	41,973	99,370	141,343
2016.01	145,028	137,315	282,343	103,272	37,679	140,951	41,756	99,636	141,392
2	144,718	138,557	283,275	102,963	38,151	141,114	41,754	100,406	142,160
3	145,773	139,822	285,595	103,913	38,408	142,321	41,860	101,414	143,274
4	146,337	141,474	287,811	104,329	39,171	143,500	42,007	102,303	144,310
5	148,295	143,131	291,426	105,518	39,696	145,214	42,777	103,435	146,212
6	149,053	144,551	293,604	105,181	40,147	145,328	43,872	104,404	148,276
7	150,406	145,716	296,122	106,254	40,506	146,760	44,152	105,210	149,362
8	152,108	147,590	299,698	106,943	41,047	147,990	45,164	106,542	151,706
9	152,482	149,811	302,293	107,121	41,152	148,273	45,362	108,659	154,021
10	153,574	151,824	305,398	107,356	41,960	149,316	46,218	109,864	156,082
11	154,690	153,957	308,647	107,722	42,818	150,540	46,968	111,139	158,107
12	154,698	155,870	310,568	107,658	43,708	151,366	47,040	112,162	159,202
2017.01	152,941	156,636	309,577	106,413	44,191	150,604	46,529	112,444	158,973

주 : 2016.9월 중 일부 비은행기관의 통계 기초자료 재정비로 주택담보대출로 계리되던 일부 대출이 기타대출로 편입되었고, 가계대출 잔액에는 예금취급기관이 취급한 주택금융공사 모기지론의 주택금융공사 앞 양도분은 포함되어 있지 않음

자료 : 한국은행경제통계시스템, 예금/대출금/기타금융

부도율

(단위 : 전자결제조정전 %, %p, 억원, 개)

구 분	지역별어음부도율						부도 금액	부도 업체수	신규 법인수
	충남	천안	홍성	논산	공주	서산			
2014.03	0.09	0.10	0.00	0.00	0.00	0.00	10.2	0	235
4	0.19	0.20	0.01	0.14	0.00	0.00	21.4	1	212
5	3.43	0.01	41.34	0.00	0.00	0.00	331.0	1	201
6	4.99	4.14	39.77	0.00	0.00	0.00	563.7	0	204
7	0.04	0.01	0.14	0.00	0.00	0.00	3.5	2	269
8	0.08	0.09	0.02	0.00	0.00	0.03	7.1	0	208
9	0.65	1.66	0.09	0.79	0.00	0.00	69.5	2	214
10	0.29	0.60	0.00	1.24	0.00	0.00	29.7	0	227
11	0.23	0.55	0.00	0.66	0.00	0.00	22.8	0	206
12	0.51	0.37	0.00	0.44	0.00	0.00	58.1	0	250
2015.01	0.11	0.13	0.26	0.15	0.00	0.00	11.8	3	288
2	0.39	0.36	0.08	0.00	0.00	0.01	38.0	3	204
3	0.47	0.34	0.08	0.00	0.00	0.00	59.5	1	269
4	0.46	0.55	0.02	0.35	0.47	0.00	49.0	4	265
5	0.62	1.28	0.00	0.00	0.33	0.00	53.0	0	219
6	0.51	0.35	0.00	0.09	0.68	0.00	52.1	1	248
7	0.81	2.14	0.00	0.28	0.27	0.00	86.6	4	305
8	0.21	0.52	0.00	0.32	0.17	0.00	23.4	0	224
9	0.12	0.18	0.00	0.23	0.00	0.00	11.7	0	224
10	0.12	0.31	0.00	0.00	0.00	0.00	11.8	2	268
11	0.47	1.04	0.00	1.78	0.00	0.00	50.6	0	298
12	0.16	0.02	0.00	3.35	0.00	0.00	17.2	0	265
2016.01	0.12	0.03	0.00	0.18	0.00	0.29	10.4	3	258
2	0.18	0.00	0.00	1.91	0.00	0.21	18.6	0	246
3	0.20	0.13	0.00	0.51	0.00	0.20	21.6	0	301
4	0.05	0.03	0.00	0.00	0.00	0.19	4.8	0	264
5	0.51	1.30	0.00	0.00	0.00	0.22	55.6	1	245
6	0.32	0.85	0.10	0.00	0.00	0.15	28.0	3	249
7	0.18	0.19	0.00	0.00	0.00	0.00	17.2	1	254
8	0.56	0.72	0.76	0.00	0.00	0.00	53.7	1	283
9	0.20	0.10	0.00	0.00	0.00	0.20	16.8	0	214
10	0.34	0.66	0.00	0.00	0.00	0.10	29.8	3	282
11	0.16	0.07	0.00	0.00	0.00	0.08	17.5	2	278
12	0.08	0.03	0.00	0.00	0.07	0.00	6.7	1	329
2017.01	0.35	0.33	0.07	0.00	0.00	0.00	32.2	0	283

주 : 신설법인수는 2013년 6월까지 세종시 포함 수치임.

자료 : 한국은행대전충남본부, 지역경제통계(2017.2월) / 중소기업청, 지역별 신설법인 현황 보도자료

토지거래, 건축, 미분양주택

(단위: 천㎡, ㎡, %, 호수)

구 분	건축허가(㎡)		건축착공(㎡)		토지거래(천㎡)		미분양주택	
	면적	전년동 월(기)비	면적	전년동 월(기)비	면적	전년동 월(기)비	호수	전년동 월(기)비
2013	8,674,931	-12.9	7,896,601	-1.0	172,585	2.7	2,657	-110.6
2014	9,026,863	3.9	7,981,867	1.1	173,751	2.4	2,193	-21.2
2015	10,502,478	14.1	10,380,271	23.1	182,777	3.3	4,070	46.1
2016	9,600,959	-9.4	7,769,695	-33.6	177,382	3.0	8,580	52.6
2014.05	723,478	-17.2	604,244	6.9	13,785	-11.8	1,587	-32.5
6	1,178,725	48.6	745,028	58.0	12,916	2.9	1,353	-54.3
7	608,031	-0.1	599,714	25.6	15,077	13.7	1,816	-29.2
8	1,430,976	48.0	419,954	-65.8	12,705	-1.7	2,095	-9.7
9	556,713	-33.8	1,211,671	39.8	12,371	24.4	1,525	-35.0
10	720,529	-5.2	754,324	-47.1	13,491	-4.0	2,676	33.3
11	609,420	25.4	996,314	172.6	15,100	29.1	2,338	-28.4
12	701,745	-5.0	420,331	25.1	18,614	-18.3	2,838	-20.4
2015.01	844,479	149.0	483,721	86.3	13,951	5.5	2,199	-3.1.4
2	787,504	65.6	435,742	14.4	13,417	-16.1	2,318	-15.4
3	548,550	-31.8	847,633	-8.2	21,558	28.8	2,031	-10.1
4	1,261,990	43.6	1,012,593	52.2	16,350	-2.3	2,535	35.0
5	1,019,805	41.0	1,163,271	92.5	14,193	3.0	2,966	86.9
6	743,174	-36.9	1,078,294	44.7	14,433	11.7	3,475	156.8
7	752,211	23.7	679,810	13.4	16,459	9.2	3,345	84.2
8	908,095	-36.5	967,543	130.4	13,132	3.4	3,636	73.6
9	654,550	17.6	840,191	-30.7	12,590	1.8	5,537	263.1
10	1,375,932	91.0	748,404	-0.8	12,473	-7.5	5,110	91.0
11	808,546	32.7	1,393,289	39.8	15,947	5.6	6,618	183.1
12	797,642	13.7	728,780	73.4	18,274	-1.8	9,065	219.4
2016.01	639,770	-24.2	1,031,682	113.3	12,134	-13.0	8,530	287.9
2	528,282	-32.9	407,734	-6.4	13,323	-0.7	8,249	255.9
3	863,476	57.4	594,301	-29.9	17,294	-19.8	7,823	285.2
4	1,014,223	-19.6	631,697	-37.7	15,430	-5.6	7,452	194.0
5	1,010,643	-0.9	789,292	-32.1	13,563	-4.4	7,869	165.3
6	895,101	20.4	805,957	-25.3	15,284	5.9	8,017	130.7
7	603,422	-19.8	559,575	-17.7	14,958	-9.1	8,644	158.4
8	575,330	-36.6	710,787	-26.5	14,389	9.6	9,232	153.9
9	618,197	-5.6	368,023	-56.2	12,854	2.1	9,585	73.1
10	782,700	-43.1	584,160	-21.9	14,054	12.7	9,167	79.4
11	1,212,325	49.9	583,285	-58.1	13,853	-13.1	9,073	37.1
12	857,490	7.5	703,202	-3.5	20,246	10.8	9,323	2.8
2017.01	484,326	-24.3	371,283	-64.0	19,131	57.7	9,094	6.6
2	946,782	79.2	845,038	107.3	15,562	16.8	-	-

자료: 충청남도, 건축허가 및 착공통계 / 한국감정원, 토지거래현황, 미분양주택

주택매매가격지수, 주택전세가격지수

(2013.3=100, %)

구 분	주택매매가격지수						주택전세가격지수					
	지수	전년 동월비	전월비	아파트	단독	연립	지수	전년 동월비	전월비	아파트	단독	연립
2014.01	102.8	3.4	0.2	103.6	100.6	104.9	105.7	6.8	0.6	106.9	102.5	107.3
2	103.2	3.4	0.4	104.0	100.8	105.2	106.2	7.0	0.5	107.7	102.6	107.7
3	103.5	3.5	0.3	104.4	100.9	105.9	106.9	6.9	0.6	108.5	102.8	109.2
4	103.8	3.5	0.3	104.8	100.9	106.6	107.2	6.9	0.3	109.0	102.7	109.5
5	104.0	3.6	0.2	105.0	100.9	106.9	107.4	6.8	0.2	109.3	102.7	109.9
6	104.3	3.7	0.3	105.5	101.0	107.0	107.7	6.8	0.3	109.7	102.8	110.1
7	104.6	3.8	0.2	105.9	101.0	107.0	108.1	6.9	0.4	110.1	103.1	110.2
8	104.8	3.9	0.2	106.2	101.0	107.0	108.4	6.9	0.3	110.5	103.2	110.3
9	105.1	4.1	0.3	106.7	100.9	107.7	108.8	6.7	0.3	111.0	103.2	110.4
10	105.4	3.7	0.3	107.1	101.0	107.9	109.0	5.7	0.2	111.3	103.3	110.7
11	105.6	3.4	0.1	107.3	100.9	108.1	109.1	4.9	0.1	111.5	103.2	111.1
12	105.8	3.1	0.2	107.5	101.0	108.4	109.3	4.1	0.2	111.7	103.4	111.6
2015.01	105.9	2.9	0.1	107.6	101.0	108.4	109.4	3.5	0.1	111.7	103.6	111.8
2	105.9	2.6	0.0	107.6	101.1	108.6	109.5	3.1	0.0	111.7	103.7	111.9
3	106.0	2.4	0.1	107.7	101.2	108.5	109.6	2.6	0.1	111.8	103.8	112.3
4	106.1	2.2	0.3	107.7	101.4	108.9	109.7	2.3	0.1	111.9	103.9	112.9
5	106.2	2.1	0.1	107.8	101.4	109.0	109.8	2.2	0.1	112.0	103.9	113.1
6	106.1	1.7	-0.1	107.7	101.4	109.0	109.8	1.9	-0.1	111.9	103.8	113.1
7	106.1	1.5	0.0	107.7	101.4	109.1	109.8	1.5	0.0	111.9	103.8	113.1
8	106.0	1.2	-0.1	107.6	101.4	108.7	109.7	1.2	-0.1	111.9	103.8	112.4
9	106.0	0.8	0.0	107.5	101.4	108.9	109.8	0.1	0.1	111.9	103.9	112.6
10	106.0	0.6	0.0	107.6	101.4	108.8	109.9	0.8	0.1	112.1	103.9	112.6
11	106.2	0.6	0.1	107.7	101.6	108.8	110.1	0.9	0.2	112.2	104.4	112.6
12	106.1	0.4	-0.0	107.7	101.6	108.8	110.2	0.8	0.1	112.3	104.4	112.6
2016.01	100.0	0.2	-0.0	99.9	100.1	100.1	100.0	0.7	-0.0	100.0	100.1	100.2
2	99.9	0.1	-0.1	99.9	100.1	100.1	99.9	0.6	-0.1	99.9	100.2	100.2
3	99.8	-0.0	-0.1	99.8	100.1	100.1	99.9	0.4	-0.1	99.9	100.1	99.8
4	99.7	-0.2	-0.1	99.7	100.1	100.0	99.8	0.3	-0.1	99.8	100.0	99.8
5	99.6	-0.4	-0.1	99.4	100.1	100.0	99.7	0.1	-0.1	99.7	100.0	99.7
6	99.6	-0.4	-0.0	99.3	100.2	100.0	99.6	0.1	-0.1	99.6	100.0	99.5
7	99.3	-0.7	-0.3	98.9	100.2	100.0	99.6	-0.0	-0.1	99.5	100.0	99.5
8	99.0	-0.9	-0.3	98.6	100.2	99.9	99.4	-0.1	-0.2	99.3	100.0	99.4
9	98.9	-0.9	-0.1	98.5	100.2	99.9	99.4	-0.2	0.0	99.3	100.0	99.4
10	98.9	-1.0	-0.1	98.4	100.2	99.9	99.4	-0.6	-0.1	99.2	100.0	99.4
11	98.7	-1.3	-0.2	98.2	100.2	100.0	99.3	-0.6	-0.1	99.0	100.0	99.4
12	98.6	-1.4	-0.1	98.0	100.2	100.0	99.2	-0.8	-0.1	99.0	100.0	99.4
2017.01	98.5	-1.4	-0.1	97.9	100.2	100.0	99.1	-0.9	-0.1	98.8	100.0	99.4
2	98.4	-1.5	-0.1	97.8	100.1	99.9	99.0	-1.0	-0.2	98.6	100.0	99.3

자료 : 국민은행, 전국주택가격동향조사

4. 주요 해외경제지표

(단위: %)

구 분	미국					중국				
	산업 생산	소매 판매	소비자 물가	수출 (BOP)	수입 (BOP)	산업 생산	소매 판매	소비자 물가	수출 (FOB)	수입 (CIF)
2012	2.8	5.0	2.1	4.2	2.9	10.0	14.3	2.6	7.9	4.3
2013	1.9	3.6	1.5	1.9	-0.4	9.7	13.1	2.6	7.8	7.2
2014	2.9	4.2	1.6	2.6	4.0	8.3	12.0	2.0	6.0	0.5
2015	0.3	2.3	0.1	-7.5	-4.7	6.1	10.7	1.4	-2.9	-14.3
2016	-0.1	3.3	1.3	-3.3	-2.8	6.0	10.4	2.0	-7.7	-5.6
2014.11	1.0	0.4	1.3	-1.0	-1.5	7.2	11.7	1.4	4.7	-6.9
12	-0.2	-0.8	0.8	-1.3	1.4	7.9	11.9	1.5	9.7	-2.5
2015.01	-0.5	-0.5	-0.1	-3.9	-3.4	-	-	0.8	-3.5	-19.7
2	-0.1	-0.5	0.0	-1.6	-3.9	6.8	10.7	1.4	48.1	-20.6
3	-0.3	1.6	-0.1	0.3	6.4	5.6	10.2	1.4	-15.2	-12.5
4	-0.2	0.0	-0.2	1.1	-2.9	5.9	10.0	1.5	-6.7	-16.0
5	-0.2	0.9	0.0	-1.1	-1.1	6.1	10.1	1.2	-3.5	-17.4
6	-0.2	0.1	0.1	-0.2	1.5	6.8	10.6	1.4	1.5	-6.8
7	0.6	0.5	0.2	0.2	-1.9	6.0	10.5	1.6	-9.2	-8.5
8	0.1	0.1	0.2	-2.7	0.6	6.1	10.8	2.0	-5.8	-13.9
9	-0.3	0.0	0.0	0.8	-1.4	5.7	10.9	1.6	-4.0	-20.3
10	-0.1	-0.3	0.2	-1.6	-0.8	5.6	11.0	1.3	-7.1	-18.7
11	-0.6	0.5	0.5	-1.6	-1.3	6.2	11.2	1.5	-7.1	-9.0
12	-0.4	0.5	0.7	-0.5	0.0	5.9	11.1	1.6	-1.9	-7.9
2016.01	0.5	-0.8	1.4	-3.1	-1.5	-	-	1.8	-15.2	-19.9
2	-0.1	0.5	1.0	2.1	2.2	5.4	10.2	2.3	-28.0	-13.7
3	-0.9	-0.3	0.9	-2.0	-5.6	6.8	10.5	2.3	7.5	-8.1
4	0.4	1.2	1.1	2.4	2.3	6.0	10.1	2.3	-5.3	-11.1
5	-0.1	0.2	1.0	-0.5	1.9	6.0	10.0	2.0	-6.9	-0.5
6	0.5	0.7	1.0	0.8	2.4	6.2	10.6	1.9	-6.8	-9.0
7	0.3	0.1	0.8	2.9	-1.1	6.0	10.2	1.8	-6.5	-12.5
8	-0.1	0.0	1.1	1.0	0.6	6.3	10.6	1.3	-3.8	1.7
9	-0.2	1.0	1.5	1.0	-1.0	6.1	10.7	1.9	-10.4	-1.6
10	0.2	0.7	1.6	-2.8	1.4	6.1	10.0	2.1	-7.9	-1.6
11	-0.7	0.2	1.7	-0.6	1.4	6.2	10.8	2.3	-1.5	5.5
12	0.8	1.0	2.1	3.9	1.9	6.0	10.9	2.1	-6.2	3.1
2017.01	0.0	0.4	2.5	0.9	2.6	-	-	2.5	7.9	16.7
2	-	-	-	-	-	6.3	9.5	0.8	-1.3	38.1

주: (미국) 월별 및 분기별 전기대비 증감률은 계절변동조정 후 기준, 산업생산(전산업, 2007=100), 최근 수치는 잠정치 포함

(중국) 전년동기대비 기준, 산업생산(전산업), 최근 수치는 잠정치 포함, 2월은 1~2월 누계치임

자료: 한국은행, 해외경제 포커스(제2017-10호)

(단위: %)

구 분	일본					유로지역				
	산업 생산	소매 판매	소비자 물가	수출 (FOB)	수입 (CIF)	산업 생산	소매 판매	소비자 물가	수출 (FOB)	수입 (CIF)
2012	0.6	1.8	0.0	-2.7	3.8	-2.3	-1.4	2.5	7.9	1.8
2013	-0.8	0.9	0.4	9.5	14.9	-0.7	-0.6	1.4	1.1	-2.8
2014	2.1	1.7	2.7	4.8	5.7	0.9	1.5	0.4	2.3	0.8
2015	-1.2	-0.4	0.8	3.4	-8.7	2.1	2.7	0.0	4.9	2.3
2016	-0.2	-0.6	-0.1	7.4	-15.9	1.3	1.9	0.2	0.3	-1.6
2014.07	-0.1	0.6	3.4	3.9	2.4	0.7	-0.9	0.4	-0.1	0.0
8	-0.8	1.2	3.3	-1.3	-1.4	-1.2	1.2	0.4	-0.9	-1.9
9	1.4	1.7	3.2	6.9	6.2	0.8	-0.6	0.3	3.7	1.8
10	0.4	-0.6	2.9	9.6	3.1	-0.1	0.5	0.4	-0.4	-1.6
11	-0.6	0.0	2.4	4.9	-1.6	0.1	0.6	0.3	0.1	-0.8
12	0.2	0.0	2.4	12.8	1.9	1.1	0.3	-0.2	1.2	-0.2
2015.01	2.9	-1.6	2.4	16.9	-9.3	-0.2	0.6	-0.6	-0.1	0.2
2	-2.2	0.4	2.2	2.4	-3.6	1.1	0.0	-0.3	1.3	2.2
3	-0.5	-0.9	2.3	8.5	-14.4	0.3	0.0	-0.1	0.8	5.0
4	0.7	0.2	0.6	7.9	-4.1	-0.6	0.5	0.0	1.9	-1.1
5	-2.2	0.8	0.5	2.4	-8.7	0.0	0.1	0.3	0.9	0.2
6	1.7	-0.3	0.4	9.5	-3.1	0.5	0.2	0.2	-1.9	-1.3
7	-0.9	0.9	0.2	7.6	-3.3	0.5	0.1	0.2	0.6	-0.8
8	-0.7	-0.1	0.2	3.1	-3.2	-0.8	0.7	0.1	-3.4	-1.6
9	0.3	0.4	0.0	0.5	-11.0	0.3	-0.1	-0.1	0.2	0.5
10	1.2	1.2	0.3	-2.2	-13.4	0.7	-0.5	0.1	2.0	0.4
11	-1.1	-2.2	0.3	-3.4	-10.2	-0.7	0.1	0.1	-0.5	-1.4
12	-1.2	-0.2	0.2	-8.0	-18.0	-0.3	0.9	0.2	1.1	0.6
2016.01	2.5	-0.4	-0.1	-12.9	-17.8	2.6	0.1	0.3	-1.8	-0.7
2	-5.2	-2.3	0.2	-4.0	-14.2	-1.6	0.4	-0.2	-0.3	0.2
3	3.8	1.5	0.0	-6.8	-14.9	-0.8	-0.5	0.0	0.8	-2.2
4	0.5	-0.1	-0.3	-10.1	-23.3	1.5	0.3	-0.2	0.5	0.0
5	-2.6	-0.1	-0.5	-11.3	-13.7	-1.4	0.4	-0.1	-1.7	-0.9
6	2.3	0.3	-0.4	-7.4	-18.7	0.8	-0.1	0.1	1.1	1.6
7	-0.4	1.5	-0.4	-14.0	-24.6	-0.6	0.4	0.2	-0.9	1.1
8	1.3	-1.2	-0.5	-9.6	-17.2	1.9	-0.2	0.2	2.5	0.7
9	0.6	0.3	-0.5	-6.9	-16.2	-0.8	-0.1	0.4	-0.5	-0.8
10	0.0	2.5	0.1	-10.3	-16.4	0.2	1.2	0.5	-0.1	2.2
11	1.5	0.2	0.5	-0.4	-8.8	1.5	-0.2	0.6	3.1	1.8
12	0.7	-1.6	0.3	5.4	-2.6	-1.6	-0.5	1.1	2.8	1.7
2017.01	-0.8	0.5	0.4	0.3	8.5	-	-0.1	1.8	-	-
2	-	-	-	-	-	-	-	2.0	-	-

주: (일본) 수출입, 물가 전년동기대비, 기타 전기대비 기준, 산업생산(광공업), 최근 수치는 잠정치 포함, 기준년(2010=100)임

(유로) 계절조정 후 물가는 전년동기대비, 기타 전기대비 기준, 역내교역제외, 산업생산(건설업 제외 전산업), 최근 수치는 잠정치 포함

자료: 한국은행, 해외경제 포커스(제2017-10호)