

1. 통계로 보는 Economic 프리즘

- 충남의 어린이집 설치 현황과 분포는?
- 2010년 vs 2016년 충남지역 특수보육어린이집의 현황은?

2. 경기종합지수

3. 충남경제뉴스 및 시책

- 충남경제뉴스
- 경제지원 시책

4. 부록

- 통계표

May
2017. **05**

ISSN 2093-0844

충남의 어린이집 설치 현황과 분포는?

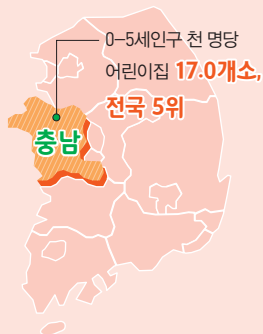
충남지역 전체 어린이집은 1,974개소, 84.7%는 평가인증 완료

- 충남지역 전체 어린이집은 1,974개소, 도시지역 978개소, 농어촌지역 996개소로 84.7%가 평가인증 완료
- 농어촌지역의 어린이집 비중은 50.5%로 전국 9개도의 평균(29.5%)보다 높은 수준

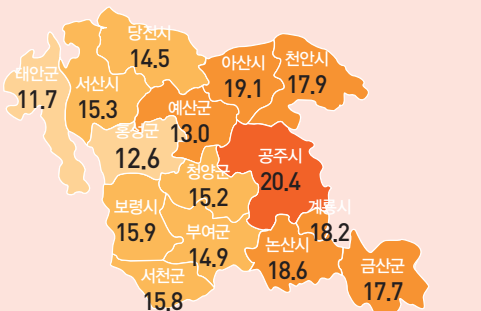
충남지역 어린이집 현황



- 0-5세 인구 천명당 어린이집은 17개소, 시군별로 보면, 공주시가 천명당 20.4개소로 가장 높고 태안군이 11.7개소로 가장 낮게 나타남.
- 17개시도 중 대전, 전북, 강원, 경남 다음으로 0-5세 인구 천명당 어린이집 수가 많음.

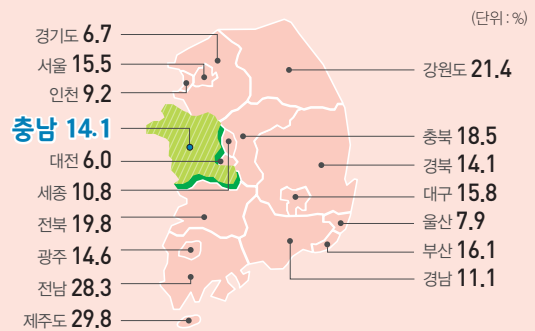


0-5세 인구 천명당 어린이집 분포



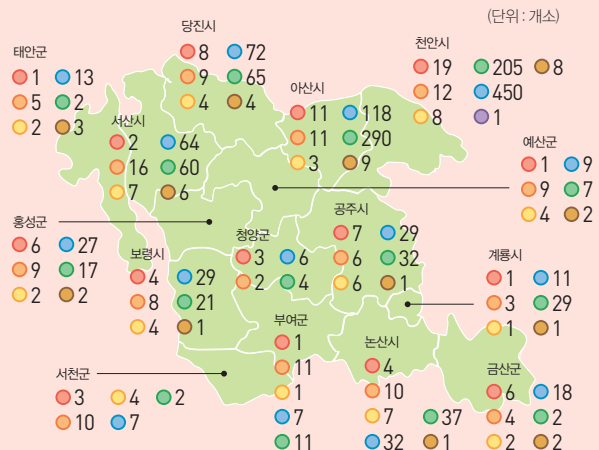
정부지원은 미미, 가정어린이집이 전체 50%를 상회

- 정부인건비지원 어린이집은 전체의 14.1%(279개소)로 전국 평균(12.5%) 보다는 높지만, 17개시도 중 10위로 낮은 수준임



- 설립주체별로 보면, 주로 천안·아산 등 어린이집이 상대적으로 많이 밀집한 지역에서 가정과 민간어린이집이 차지하는 비중도 80% 이상을 차지

● 국공립어린이집 ● 사회복지법인 어린이집 ● 법인, 단체 어린이집
● 민간어린이집 ● 가정어린이집 ● 부모협동어린이집 ● 직장어린이집



월 간 충남경제

Chungnam Economic Trends

Contents

2017. 5 MAY

03 총괄

04 통계로 보는 Economic 프리즘

04 충남의 어린이집 설치 현황과 분포는?

06 2010년 vs 2016년 충남지역

특수보육어린이집의 현황은?

08 경기종합지수

09 충남경제뉴스 및 시책

09 충남경제뉴스

12 경제지원 시책

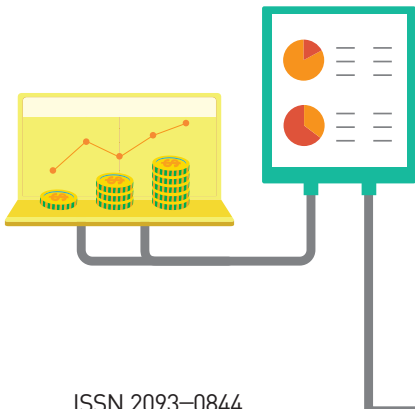
15 부록

16 1. 국내 주요 경제지표

17 2. 충남 주요 경제지표

19 3. 충남 부문별 경제지표

35 4. 주요 해외경제지표



ISSN 2093-0844

발행인 안희정·강현수

편집위원장 김영범·김양중

집필진 | 총괄 | 김양중 | 경제동향 | 신동호, 이민정, 김혜정 | 경제뉴스 | 송무경, 박우강

발행처 충청남도·충남연구원

연락처 (041)840-1165

편집위원 이용록

주소 충청남도 공주시 연수원길 73-26

팩스 (041)840-1129

월간 충남경제의 세부파일은 충청남도(<http://www.chungnam.net>)와

충남연구원(<http://www.cni.re.kr>)홈페이지에서 다운로드하실 수 있습니다.

CHUNGNAM



최근 충남의 경제동향은

전자부품 · 컴퓨터 · 영상 · 음향, 석유정제 업종의 생산 및 출하가 증가한 가운데, 수개월째 반도체와 석유제품이 수출을 견인하는 모습임. 또한 고용동향을 보면, 50대 후반 부터 60대 고령층의 취업자수가 큰 폭으로 증가한 반면, 청장년층 고용은 정체되는 모습을 보이고 있으며, 산업별로도 제조업 보다는 건설업이 주축이 되는 모습을 나타내고 있어 지속가능한 성장을 위한 일자리 질의 개선이 필요함.

ECONOMIC TRENDS

대외적으로는

미국의 경제지표(근원소비자물가, 소매판매 등)가 기대보다 부진하고 주요국(미국, 유로, 중국) 주가 하락 등 세계 경제는 불확실성 요인에 의해 변동성이 확대되는 모습임. 또한 기상여건 개선 등으로 농산물 가격과 중국의 수요 감소로 비철금속 가격 등 원자재 가격은 하락함.



충남경제동향 총괄

경기종합지수 (3월, 2010=100)	동행지수 순환변동치	101.1	전월차(p)	0.2	😊	현재 경기는(동행) 개선, 향후 경기도(선행) 개선 전망
	선행지수 순환변동치	104.3	전월차(p)	1.4	😊	
생산활동 (3월, 계절조정, 2010=100)	생산지수	133.0	전월비(%)	5.5	😊	성장수준을 비교해 보면(전년동월대비), 전자부품·컴퓨터·영상·음향통신, 기계장비, 석유정제 등의 생산과 출하는 증가하였고, 음료, 식료품 등은 생산이 감소함
	출하지수	137.3	전월비(%)	5.1	😊	
	재고지수	156.4	전월비(%)	3.9	😞	
기업 BSI 업황지수 전망 (5월)	제조업	77	전월차(p)	+1	😊	산업 전반적으로 경기에 대한 기대는 낮은 수준을 이어가며 여전히 기준이 되는 100을 하회하는 수준임
	비제조업	74	전월차(p)	+3	😊	
소비 (3월)	대형소매점 불변지수	147.8	전년동월비(%)	8.3	😊	가전제품, 음식료품 등의 소비가 큰 폭으로 증가하였으며 소비를 견인함
물가 (4월, 2015=100)	소비자	102.3	전년동월비(%)	1.8	😞	디플레이션 우려를 나타내던 물가는 지난해 하반기부터 소폭의 상승세를 지속, 신선 식품의 변동성이 가장 크게 나타남.
	생활물가	102.9	전년동월비(%)	2.7	😞	
대외거래 (4월, 백만불)	수출	6,303	전년동월비(%)	27.2	😊	반도체 수출이 전체 수출의 약 40%를 차지 하고 있으며, 전년동월대비 82.3% 증가함. 지난해 주춤했던 석유제품 또한 전년동월대비 67.9% 증가하며 수출을 견인함
	수입	2,562	전년동월비(%)	58.5	😊	
고용 (4월, 천명, %)	경제활동인구	1,322	전년동월비(%)	4.3	😊	60대 이상 고령층의 취업자수 증가가 눈에 띄게 나타나는 가운데, 산업별로는 건설업 이 가장 큰 폭의 증가세를 나타냄
	취업자수	1,280	전년동월비(%)	4.5	😊	
	실업률	3.1	전년동월차(%)	-0.3	😊	
금융 (3월, 억원, %, 개)	주택담보대출	144,883	전년동월비(%)	4.6	😞	신설법인수가 2개월 연속 증가하며 호전 되는 모습을 보이고 있고, 가계의 주택담보 대출은 예금은행기관은 증가폭이 둔화되는 반면에 비은행기관은 높은 증가세를 이어감
	어음부도율	0.20	전월차(%)	-0.13	😊	
	신설법인수	304	전월차(개)	+18	😊	
부동산 (4월)	주택매매 가격지수	98.3	전월비(%)	-0.1	😊	주요 매매가격지수 하락 지역: - 아산(-0.13%), 천안 서북구(-0.1%) 주요 전세가격지수 하락 지역: - 아산(-0.27%), 천안서북구(-0.06%)
	주택전세 가격지수	98.9	전월비(%)	-0.1	😊	
건설 (4월, m²)	건축허가면적	1,091,035	전년동월비(%)	7.6	😊	용도별 건축허가 현황: (+) 공업용, 농수산용, 공공용, 기타 (-) 주거용, 상업용, 문교/사회용
	건축착공면적	609,601	전년동월비(%)	-3.5	😞	

충남의 어린이집 설치 현황과 분포는?

※ 출처: 보건복지부 2016년 보육통계

충남지역 전체 어린이집은 1,974개소, 84.7%는 평가인증 완료

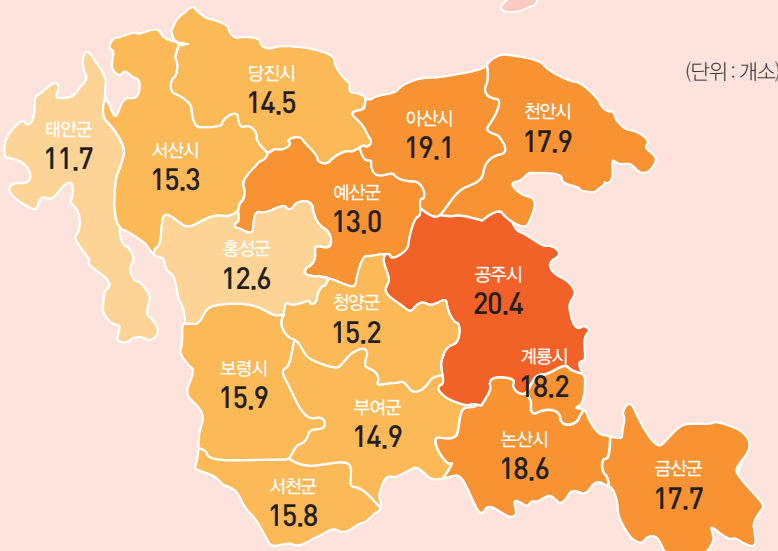
- 충남지역 전체 어린이집은 1,974개소, 도시지역 978개소, 농어촌지역 996개소로 84.7%가 평가인증 완료
- 농어촌지역의 어린이집 비중은 50.5%로 전국 9개도의 평균(29.5%)보다 높은 수준

충남지역 어린이집 현황



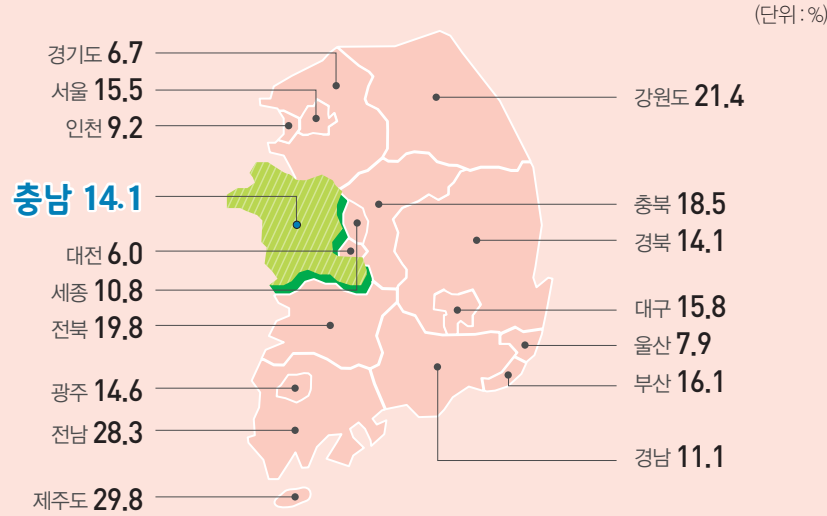
- 0-5세 인구 천명당 어린이집은 17개소, 시군별로 보면, 공주시가 천명당 20.4개소로 가장 높고 태안군이 11.7개소로 가장 낮게 나타남.
- 17개시도 중 대전, 전북, 강원, 경남 다음으로 0-5세 인구 천명당 어린이집 수가 많음.

0-5세 인구 천 명당 어린이집 분포

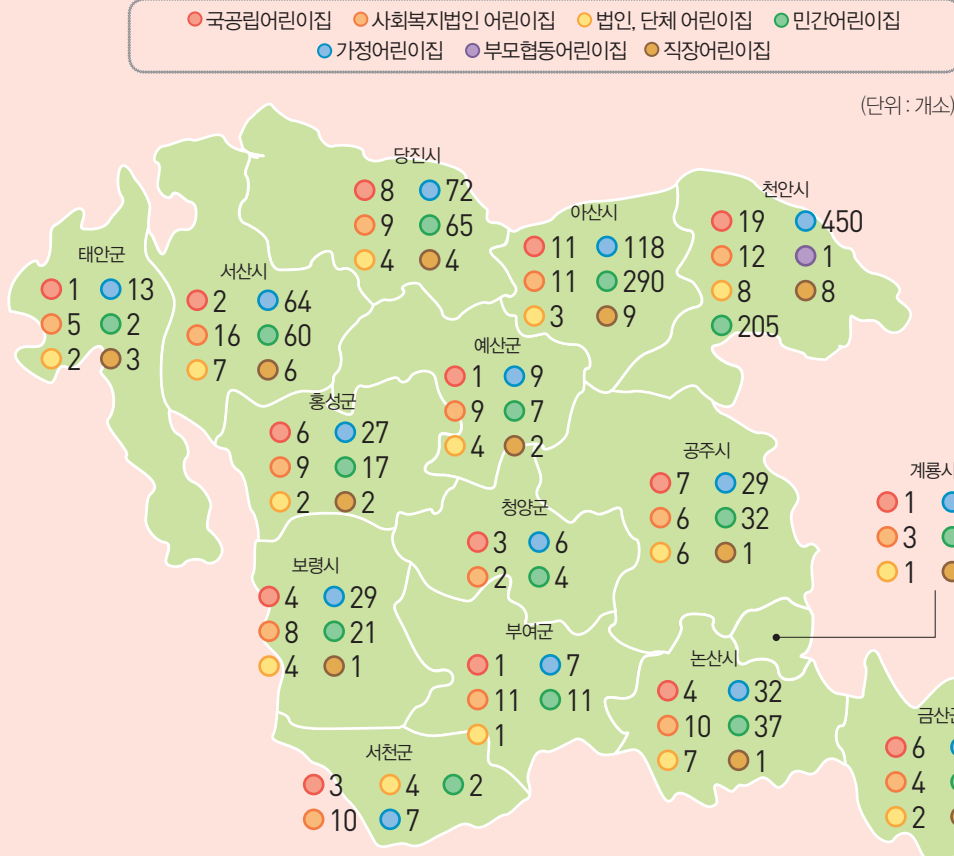


정부지원은 미미, 가정어린이집이 전체 50%를 상회

- 정부인건비지원 어린이집은 전체의 14.1%(279개소)로 전국평균(12.5%)보다는 높지만, 17개시도 중 10위로 낮은 수준임



- 설립주체별로 보면, 주로 천안·아산 등 어린이집이 상대적으로 많이 밀집한 지역에서 가정과 민간어린이집이 차지하는 비중도 80% 이상을 차지



- 읍면동별 어린이집 미설치지역은 부여군이 7개 지역으로 가장 높고 다음으로 서천, 예산 순임



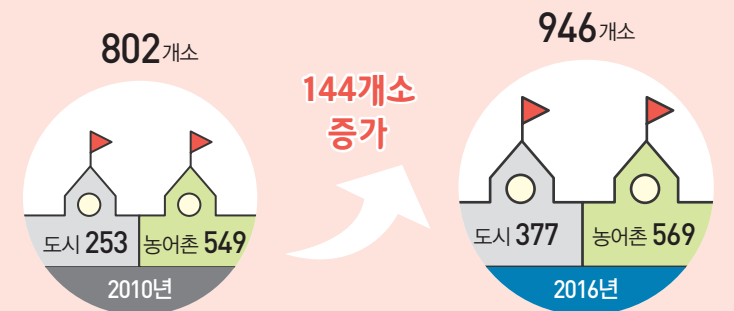
만 1세~2세 아동의 어린이집 이용 비율이 가장 높고, 다문화 아동의 어린이집 이용 증가

연령별 보육아동 현황 (단위: 명 / %)



- 충남지역 어린이집 중 다문화 아동이 이용하는 어린이집은 2010년 비해 144개소 늘어났으며, 그 중 도시지역이 124개소로 큰 폭으로 늘어남

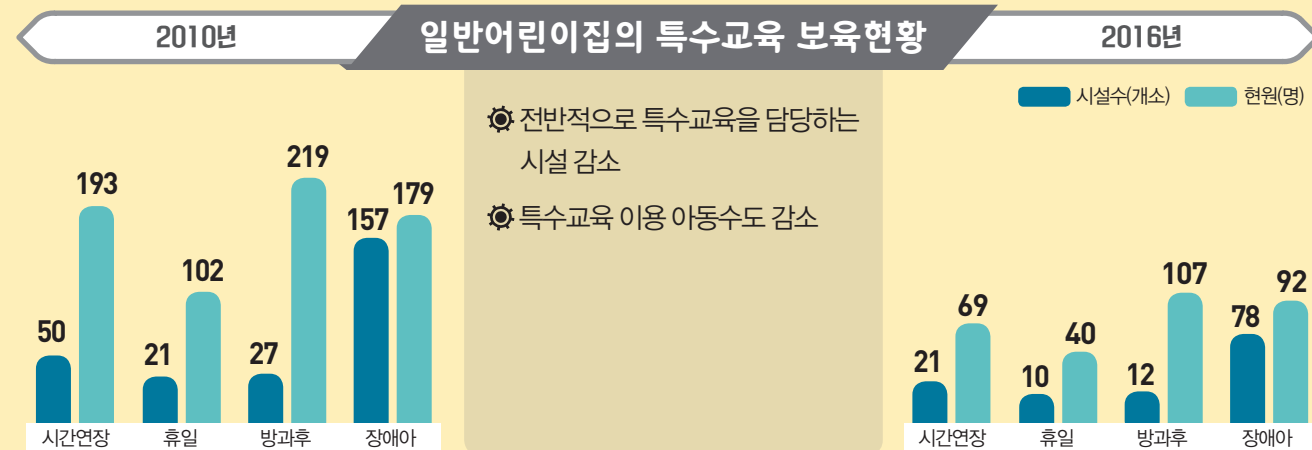
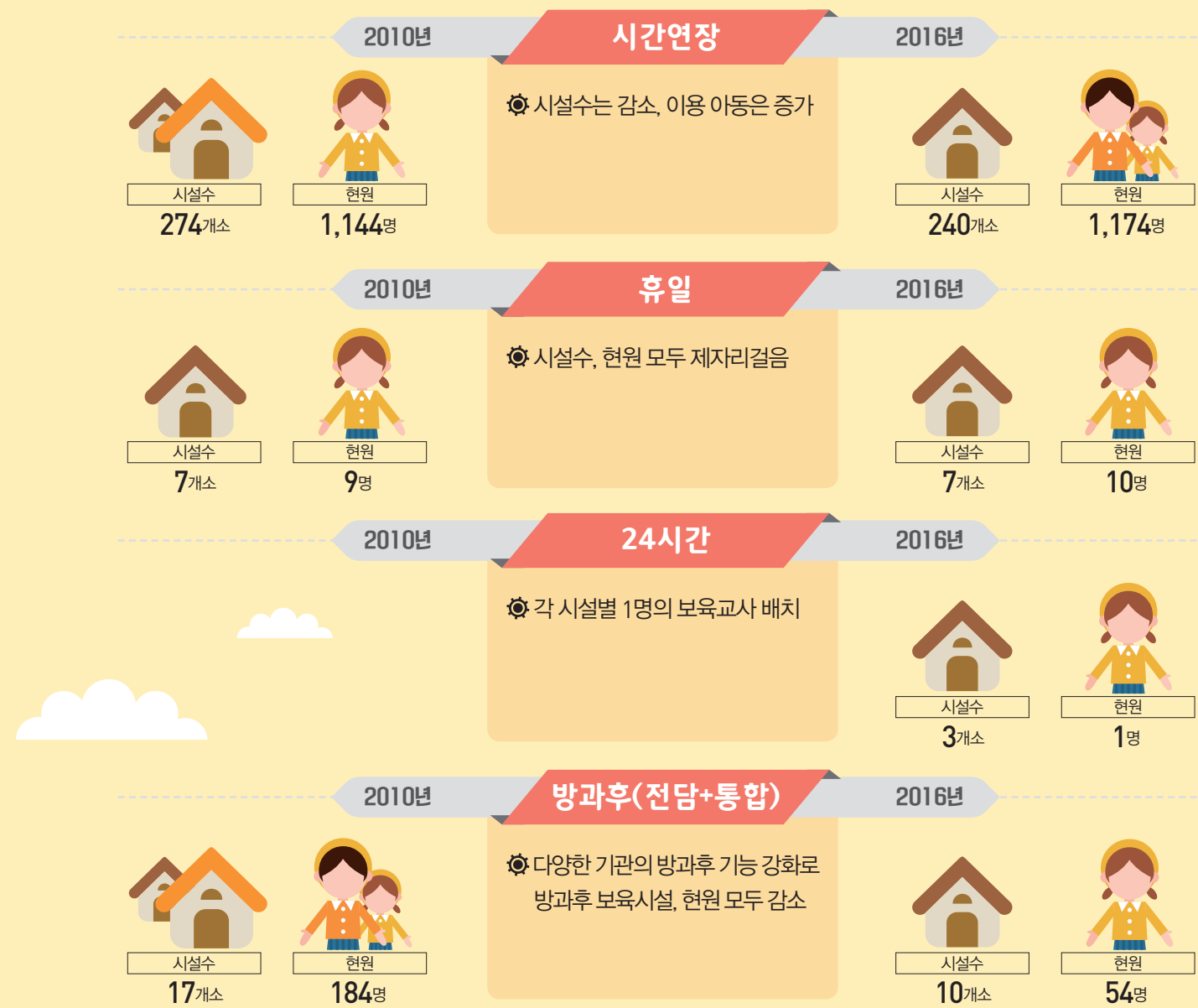
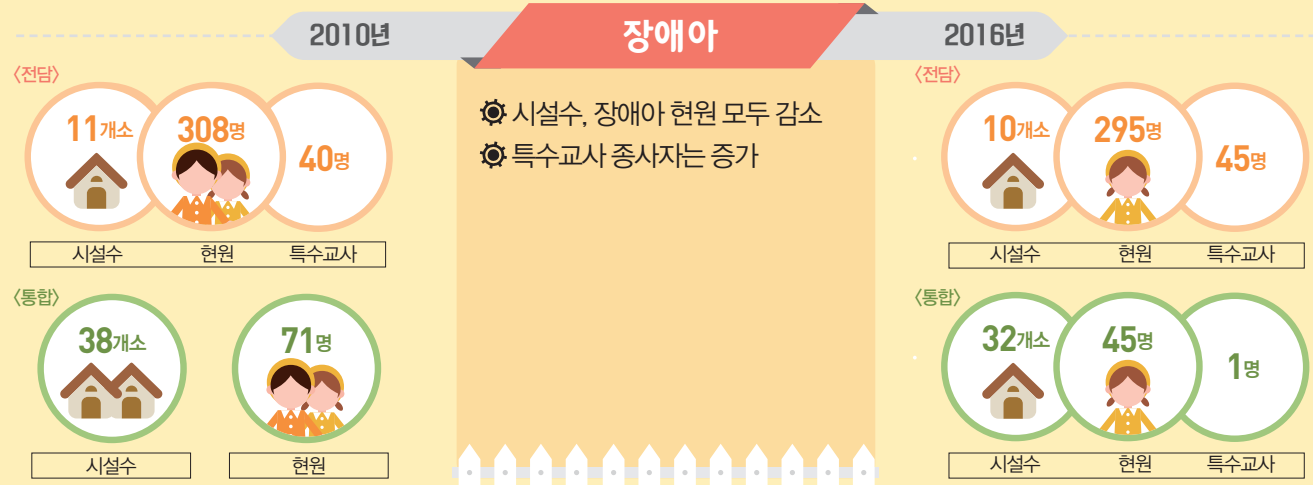
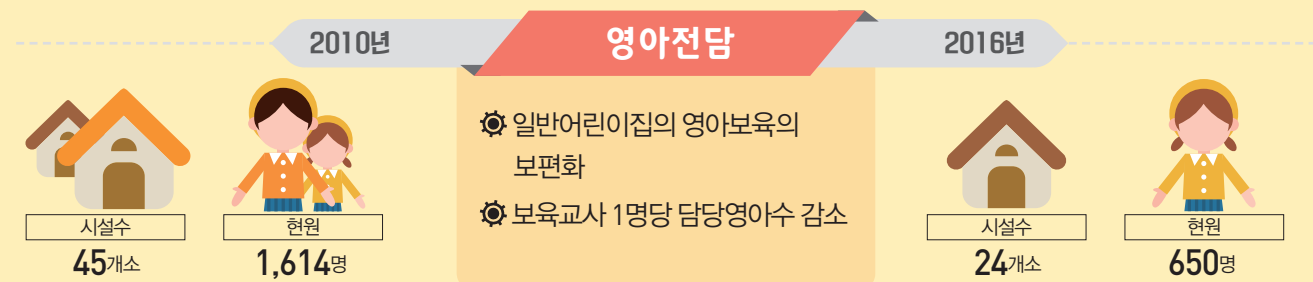
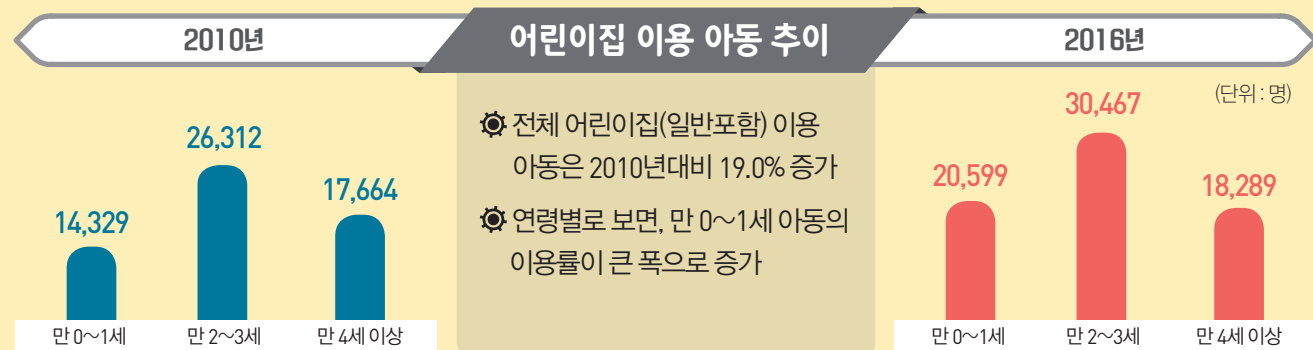
다문화 아동이 재원중인 어린이집 현황



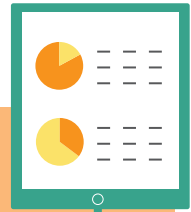
2010년 vs 2016년 충남지역 특수보육어린이집의 현황은?

※출처: 보건복지부 2010년, 2016년 보육통계(연말기준)

- **영아전담**: 2004년 이전 영아전담시설로 지정받았거나 국고보조금으로 영아전담 신축비를 지원받은 시설
- **장애아전담**: 미취학장애아만을 20명 이상 보육하기 위하여 영유아보육법시행규칙에 따른 시설 및 설비를 갖추고 상시 18명 이상의 장애아를 보육하는 시설
- **장애아통합**: 정원의 20%내에서 장애아종일반을 편성운영하거나 장애아종일반을 별도로 편성하지 않은 채 미취학장애아를 3명 이상 통합 보육하고 있는 시설
- **시간연장**: 기준보육시간을 경과하여 최대 24시까지 시간을 연장하여 보육하는 시설
- **24시간**: 24시간 동안 보육서비스를 제공하는 시설
- **휴일**: 일요일 및 공휴일에 보육하는 시설
- **방과후**: 초등학교생을 대상으로 방과후 보육서비스를 제공하는 시설



충청남도 경기종합지수 현황은?

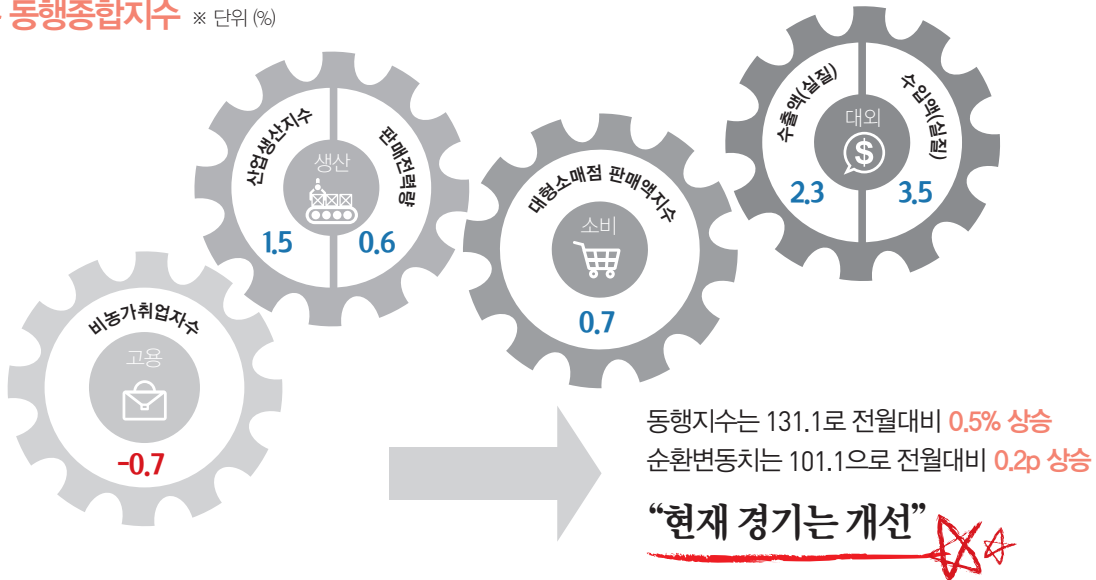


- 비농가취업자수
- 산업생산지수
- 대형소매점판매액지수
- 판매전력량
- 수출액
- 수입액

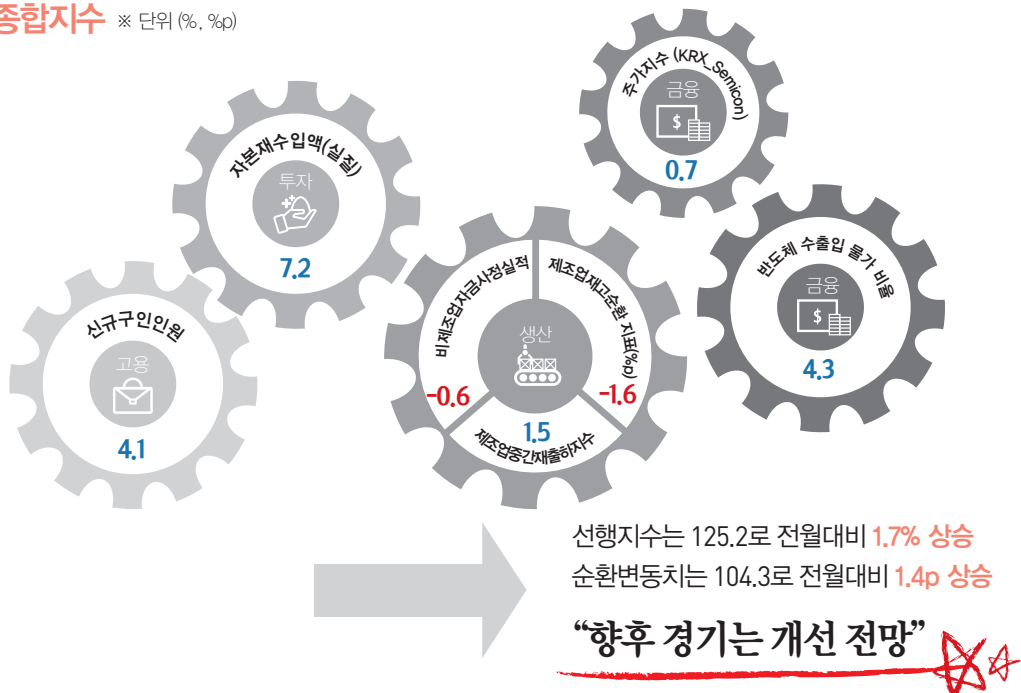


- 신규구인인원
- 제조업재고순환지표
- 비제조업자금사정_실적
- 주가지수(KRX_Semicon)
- 반도체수출입물가비율
- 자본재수입액
- 제조업중간재출하지수

동행종합지수 ※ 단위 (%)



선행종합지수 ※ 단위 (% , %p)



충남경제뉴스

2017. 4. 20.

미래 유망 '프로바이오틱스 산업' 선점한다

'산업 플랫폼 구축사업' 공모에 선정

- 산업통상자원부 '2018년 지역거점 지원사업' 공모에 충남도의 '건강 맞춤 미래 프로바이오틱스(Probiotics) 산업 플랫폼 구축사업'이 최종 선정
- 이번 공모 선정에 따라 도는 내년부터 2022년까지 5년 동안 국비 90억 원을 포함, 총 155억 원을 투입해 순천향대 지역혁신센터에 프로바이오틱스 거점센터 설치계획
- 프로바이오틱스는 적정량을 섭취했을 때 건강에 도움을 주는 살아 있는 미생물로 최근에는 식품은 물론, 화장품과 의약품까지 응용 범위가 크게 확대
- 프로바이오틱스 거점센터에서는 고기능성 제품 개발 및 기능성 평가, 임상시험 지원 등을 통해 고부가가치 식품·의약품·화장품 개발 및 사업화를 지원
- 도는 이번 사업을 통해 고령화 맞춤·면역 증진 기능성 식품, 질환 맞춤 의약품, 피부 맞춤 응용 화장품 등 식품·의약품·화장품 산업에서의 프로바이오틱스 관련 고부가가치 제품 개발과 생산, 품질 검사 및 인증 등 '원-스톱, 올-셋(One-Stop, All-Set)' 지원 시스템을 구축할 수 있을 것으로 기대

2017. 4. 21.

경제위기 단계별 대응매뉴얼 만든다

충남경제위기대응시스템 2차년도 사업 착수보고회 개최

- 충남도는 4월 21일 도청 회의실에서 남궁영 행정부지사와 전문가 등 25명이 참석한 '충남 경제 위기대응시스템 구축 2차년도 사업' 착수보고회를 열고 시스템의 안정적 상시작동을 위한 방안 논의
- 충남경제 위기대응시스템은 경제위기 사전감지 및 신속대응체계 구축을 위한 것으로, 도는 지난해부터 지자체 최초로 지역 단위 특화된 경제위기대응 시스템을 구축중이며 올해는 사업추진 2차년도를 맞아 지난해 사업의 보완 및 확장을 통해 충남경제위기대응시스템의 완성도를 높이는데 초점을 두고 위기대응 제도설계 및 정책방안 발굴과 위기발생 단계별 대응매뉴얼을 마련하는데 집중할 계획
- 이를 위해 도는 올해 사업 수행기관으로 1차년도 사업을 추진한 산업연구원과 지역 실정에 밝은 충남연구원으로 구성된 컨소시엄을 선정하고, 사업의 전문성, 지속성, 책무성 강화를 위한 조례 제정, 시스템 상시 운영·관리기반을 구축할 계획
- 도 행정부지사는 "지역차원의 경제위기 대응책을 마련해 충남경제의 급격한 위축을 막고 위기가 파급되어 나타나는 문제를 최소화 시킬 것"이라며 충남도 역점사업으로 2차년도 사업을 역점으로 적극 추진하겠다고 밝힘

2017. 4. 25.

산업구조 특성 고려한 충남고용전략 세운다

충남지역고용전략개발 포럼... 일자리 창출 방안 모색

- 충남도는 일자리 창출을 위한 지역고용 전략수립 포럼을 4월 25일 천안에서 개최하고 (사)충남고용네트워크 윤석천 대표는 '충남 고용전략 수립의 필요성 및 추진체계'를 주제로 발제 (사)충남고용네트워크 박상철 연구위원이 '충남 노동시장의 현안과 시사점', 유래코리아 전영노 책임연구원은 '충남 산업구조의 특성', 공주대학교 김우영 교수가 '충남 혁신고용전략' 등을 각각 발제함
- 이후 토론에는 30여 명의 충남지역의 고용 및 노동 전문가가 참여한 가운데 충남 전략산업 활성화 및 규제 개선을 통한 일자리 창출 방안에 대해 논의했으며 이외에도 노동시장 이중구조 개선, 불합리한 차별 개선 등 노동시장 개선을 통한 일자리 창출 방안과 충남 북부와 남부의 양극화 완화를 통한 일자리 창출, 4차 산업혁명 등 미래 먹거리 확보를 통한 일자리 창출 등에 관한 다양한 의견이 제시
- 도는 이번 포럼을 통해 제시된 창의적 아이디어, 의견 등을 정리해 일자리 창출 전략에 반영할 계획

2017. 4. 25.

예산 자동차부품 산업기반 메카로 육성

‘수소연료전지차(FCEV)’
부품센터 건립 등 관련시설
설치

- 충남도는 예산군 지역에 기존 추진 중인 ‘자동차 의장□전장 고감성 시스템 개발 육성사업’, ‘자동차 주행안전 동력전달 핵심부품 개발사업’과 연계해 자동차 부품산업 특화지역 발전 기반 마련을 위해 ‘수소연료전지자동차(FCEV) 부품센터’를 건립할 예정
- ‘수소차 부품 실용화 및 산업 기반 육성’은 총 708억원(국비 349억원)의 사업비를 투입해 부품기술개발 18개 과제, 수소차 부품시험평가센터 1개소 건립, 장비 14종을 구축하는 사업으로 이중 2만 2000㎡의 부지에 건축 연면적 3024㎡(2개동)에 달하는 수소차 부품 시험평가센터는 부품업체 기술 개발과 부품 시험 평가 지원 기능을 수행
- 기반 구축 사업으로 투입되는 예산은 총 266억 8200만 원으로, 오는 6월에 사업 착수하여 2019년 상반기에 준공할 예정
- 도는 한편 지난 2010년 건립한 충남테크노파크 자동차부품 R&D 지원센터(현재 자동차 센터)를 통해 △자동차 의장·전장 고감성 시스템 개발 육성 사업(2014~2018년, 사업비 350억 원)과 △자동차 주행안전 동력전달 핵심부품 개발 사업(2015~2019년, 사업비 283억 원) 등을 중점 추진중임

2017. 4. 26.

‘저가 보급형 수소충전소’ 모델 개발 돌입

정부 ‘실증사업’ 공모 선정...
충전소 기술 개발해
당진에 설치

- 수소차 보급 및 확산을 위한 저가 보급형 수소충전소 기술개발, 해외 의존도가 높은 수소 충전소 부품의 국산화 필요성 등에 의해 추진되는 산업통상자원부 ‘패키지형 수소충전 플랫폼 모델개발 및 실증사업’에 충남도가 참여하여 사업을 본격 추진할 예정
- 공모 선정으로 건립될 수소충전소는 당진 송산2일반산업단지 현대제철 소유지 내 900㎡의 부지에 들어서며 내년까지 수소충전소 부품 및 충전 시스템 설계 기술 등을 개발하고, 충전소를 설치한 뒤, 2년 동안 실증 사업을 진행할 계획이며 사업비는 국비 17억 5000 만원을 포함, 총 34억 5000만원 투입됨
- 도는 ‘패키지형 수소충전소 모델 개발 및 실증사업’ 추진을 통해 수소 산업 도약의 전기를 마련하고, 수소버스·택시·카셰어링 시범사업 등 국가 사업 유치, 수소차 및 충전소 잠재 수요 증가, 지역경제 활성화 등 효과가 있을 것으로 기대

2017. 5. 1.

‘충남 수출’ 中 사드 경제보복 조치 뚫었다

1분기 수출액
181억 2900만 달러...
전년동기비 27.4% 증가

- 중국의 사드 경제보복 여파에도 충남의 올해 1분기 수출이 전년 동기대비 27.4% 증가하며 최근 10년간 1분기 수출액 가운데 최고를 기록함
- 특히 충남 지역의 대중국 수출은 3개월 연속 증가세를 보이면서도, 수출 다변화 전략 등의 영향으로 대중국 수출의존도는 오히려 크게 줄어든 점이 긍정적으로 평가
- 도에 따르면, 올해 1분기 충남 지역 총 수출액은 지난해 같은 기간(142억 2800만 달러)에 비해 39억 100만 달러가 늘어난 총 181억 2900만 달러를 기록함으로 충남지역의 수출은 3개월 연속 증가세를 유지하였고, 전국 수출 총액 순위에서도 경기도 이어 2위를 기록하는 등 수출회복세가 완연해진 것으로 분석
- 반면, 올 1분기 도내 총 수입액은 국제유가 상승 영향으로 75억 9500만 달러를 기록, 지난해 같은 기간(45억 5400만 달러)보다 66.8%(30억 4100만 달러) 증가
- 올해 1분기 충남 지역의 무역수지는 105억 3400만 달러 흑자로, 지난해 같은 기간(96억 7400만 달러)보다 8억 6000만 달러가 증가함으로써 최근 10년간 1분기 무역수지 흑자액 중 가장 높은 수준으로, 충남 지역 무역수지 흑자 규모는 지난해에 이어 전국 1위를 유지
- 국가별로는 사드 경제보복으로 수출부진을 예상했던 대중국 수출이 3개월 연속 증가하였고 오세아니아주(뉴질랜드·호주)로의 수출 시장이 다변화 돼 대중국 수출의존도가 크게 완화된 것으로 평가

2017. 5. 2.

4차 산업혁명 대비 신규과제 23건 발굴

4차 산업혁명 대응과제
발굴추진단 시책구상
보고회 개최

- 충남도는 산업혁명에 선제적으로 대응하기 위해 실·국·원·본부장과 전문가로 구성 운영중인 '4차산업혁명 대응과제 발굴추진단'의 4차산업혁명 추진과제 시책구상 보고회를 5월2일 도청 대회의실에서 개최
- 이날 보고회는 4차산업 대응을 위해 각 실국의 신규 사업을 산업고도화, 산업다양화, 사회 문제 해결 등 크게 3개 분야로 나눠 보고하고 구체적인 추진방향을 논의
- 주요사업으로는 산업고도화 분야는 4차 산업혁명 대비 중부권 산업변화 중심축 마련 및 산업시설 고도화 등을 추진하는 사업들로 △중부권 지식융합지구 △중소제조업 지능화 센터 △내포 스마트 시티 △자율주행 플랫폼 구축 등 8개 과제로 구성, 산업다양화 분야는 공공 데이터 개방 및 이용활성화, 기술 융복합을 통한 농업의 첨단산업화, 물류 및 문화산업 육성을 위한 사업으로 △스마트 원예단지 △농업 재해예측시스템 △도시 첨단 물류단지 △해양수산 IoT 클러스터 조성 등 9개 과제, 사회문제 해결 분야는 첨단·핵심 기술을 활용으로 사전예측, 재난피해 최소화 등을 추진하는 분야로 △하천 수문, 통문관리 자동화 사업 △정밀의학 헬스케어 △스마트 워터그리드 등 6개 과제 발굴함
- 도 행정부지사는 “4차 산업혁명은 이제 다가올 미래가 아닌 우리가 실제로 대응할 사회적 변화로, ICT, AI 등 4차산업 관련기술을 각 분야에 적용해 도민의 생활환경 개선과 우리 도의 대응력 향상에 노력해야 한다”고 강조함

2017. 5. 11.

'사드 갈등' 지방정부간 협력으로 넘는다

제8회 동아시아지방
정부회담 참가

- 충남도가 중국 쓰촨성에 열린 제8회 동아시아지방정부회담에 참가하여 동아시아 지역 지방정부 차원의 교류협력 방안 모색
- 올해로 8회째를 맞는 이번 회담은 5월 9일부터 14일까지 중국 쓰촨성에서 한·중·일을 포함한 베트남, 인도네시아, 말레이시아 등 6개국 30개 지방정부가 참여한 가운데, 도는 김영범 경제통상실장을 단장으로 대표단을 파견, 도의 산·학·연·관 협력 모델을 각국 지방정부에 소개해 참가국들로부터 높은 관심과 호응을 이끌어 냄
- 도 경제통상실장은 지역 중소기업의 R&D 문제 해소와 지역대학과 연계한 산학연관 협력 모델을 소개하고 각국 지방정부의 경험과 고민을 서로 공유하였으며, 중국 쓰촨성 정부 관계자를 만나 지난 2008년 우호교류협정 체결이후 지속되어 온 국제교류협력 관계를 한 단계 더 높은 수준으로 발전시켜 가기로 약속

2017. 5. 16.

국방산업 국가산업단지 개발 힘찬 날개짓

국방산단 개발계획
수립용역 착수보고회 개최

- 충남도는 19대 대선공약으로 채택된 논산·계룡 국방산업 특화 국가산업단지의 지정·개발을 촉진하고자 '국방 국가산단 개발계획 수립을 위한 용역'을 착수
- 도는 5월 16일 도청에서 행정부지사와 분야별 전문가, 도의원, 국방부 등 20여 명이 참석한 가운데 국방산단 개발계획 수립용역 착수보고회를 개최
- 이번 용역의 주요 내용은 △국방산업의 현황 및 분석입지 현황 등 조사·분석 △국방 국가산업단지 개발계획 수립 △국방부, 국토교통부 등 중앙부처 지정 건의(안) 등임
- 도 행정부지사는 “논산·계룡지역은 계룡대, 국방대학교, 육군훈련소 등 국방인프라가 잘 형성되어 있음에도 산업기능 부재로 국방산업클러스터 구축에 한계가 있다”고 말하며 “국방산업 육성과 안정적 산업기반 조성을 위해 관련 전문가들의 많은 관심과 참여를 바란다”고 당부함

경제지원시책

2017년 충청남도 유망 중소기업 선정계획 공고

□ 선정대상

가. 중소기업기본법 제2조 및 시행령 제3조에 의한 중소 제조업체로 도내에 공장등록을 하고, 공고일 기준 3년 이상 도내에서 공장을 가동 중인 기업으로 다음 사항을 고려하여 성장가능성이 높고, 기술력이 있는 기업

- ① 첨단기술 또는 특허보유 등 기술·품질수준이 우수한 기업
- ② 기술혁신 노력이 현저하고, 시책참여도가 높은 기업
- ③ 기타 사회적 책임(CSR)을 다하는 성장가능성이 큰 기업

『 제외대상기업 』

- 중소기업기본법에 의한 중소기업 범위에 속하지 아니하는 기업
- 충청남도에서 지정한 유망중소기업 지정 및 졸업, 취소기업
- 제조업 전업률이 매출액기준 30% 미만인 기업
- 금융기관과 정상적인 거래를 할 수 없는 기업(불량거래처로 규제중인 업체 등)
- 국세 및 지방세 체납기업(지정신청일 현재)
- 임금체불, 환경오염 등 사회적 지탄 행위로 사법기관으로부터 처벌을 받은 기업
- 2017년도 충청남도 기업인대상 신청기업(중복신청 불가)

□ 지정기간

가. 지정일로부터 6년

□ 신청 및 접수

가. 신청기간 : 2017. 5. 1. ~ 6. 16. (47일간)

나. 접수처 : 해당 시·군기업지원 담당부서

□ 신청 서류

가. 충청남도 유망중소기업 지정 신청서 1부

나. 첨부서류

- ① 사업자등록증명원, 공장등록증명원(또는 건축물관리대장) 각 1부.
- 법인인 경우 법인등기부등본 1부.
- ② 최근 2년간 결산재무제표 1부. ※ 도내 사업자등록번호와 재무제표상 사업자등록번호가 일치하여야 함.
- ③ 전년도말 원천징수이행상황 신고확인서 1부.
- ④ 국세·지방세 납입증명서 각 1부.
- ⑤ 증빙자료 목록 1부.
- ⑥ 기타 관련 증빙자료 각 1부.

2017년 충청남도 유망 중소기업 선정계획 공고(계속)

□ 평가 및 선정

평가기준 및 배점

구분 총점	기업 정착도	재무성 평가	기술성평가(40)		지역경제활성화(25)		가점
			기술 및 품질관리	기술혁신 노력도	경제활성화 시책참여도	일자리창출 기여도	
100점	10	15	20	20	15	10	10

※ 유망중소기업 선정 평가표에 의거 평가(공고문 참고)

- 가. 기업정착도 : 공장소유형태, 기업형태, 사업영위기간
 나. 재무성평가 : 성장성, 수익성, 안정성
 다. 기술성평가 : 기술 및 품질관리, 기술혁신 노력도
 라. 지역경제활성화 : 경제활성화 시책참여도, 일자리창출 기여도
 마. 가점 : 표창수상, 수출기여도 등

선정시기 및 방법

- 가. 선정시기 : 2017. 7~8월 중
 나. 선정방법 : 선정평가기준에 의한 평가결과 60점 이상 기업에 대하여 현지확인 후 평가점수 상위 10개 기업 선정

선정통보 및 공시방법

- 가. 선정통보 : 2017. 9월 중
 나. 공시방법 : 충청남도 홈페이지 및 기업SOS넷에 게재

□ 유망중소기업 우대지원 사항

가. 충청남도

- 유망중소기업 지정서 교부 및 지정 표지판 제작·지원
- 중소기업 경영안정자금 지원 : 지원한도 10억원, 이자보전 금리 추가우대('18년 융자추천분부터 적용)
- 충청남도 기업인대상 및 고용창출 우수기업 선정 시 가점(배점)
- 세무조사 면제(3년간), 국내·외 판로개척 지원

나. 충청남도경제진흥원

- 충남BIZ콜센터 지원기업 선정평가시 가점 부여
- 국내·외마케팅사업 참가시 가점 부여

다. 충남신용보증재단

- 신용보증 지원 시 보증한도 우대(당기매출액의 1/30이내)

라. 중소기업지원기관과 연계 우대 지원

- 한국무역협회대전세종충남지역본부, 한국무역보험공사대전세종충남지사, 한국표준협회대전세종충남지역센터 등

2017년 충청남도 유망 중소기업 선정계획 공고(계속)

□ 지정서 재교부 및 지정 취소

가. 지정기업이 유효기간 중 다음 사유가 발생시 지정서 재교부

- 상호명이 변경되거나 소재지 이전 경우(충남지역 한함)
- 사업의 양도·양수로 법인전환, 합병 등의 변경이 있을 때 동일성이 유지되는 경우

나. 지정기업이 다음 사항에 해당 될 때에는 지정 취소

- 부도 등으로 3개월 이상 휴·폐업중이거나 타시도 공장이전 기업
- 업종변경 등으로 처음 지정 신청할 때의 업종을 영위하지 않는 기업
- 지정받을 때 제출한 자료가 거짓으로 판명된 기업
- 임금체불, 환경오염 등 사회적 지탄 행위로 사법기관으로부터 처벌을 받은 기업

□ 기타 사항

가. 접수서류는 일체 반환하지 않으며, 제출된 내용이 허위일 경우에는 선정대상에서 제외

나. 문의 : 도 기업통상교류과 및 해당 시·군 기업지원 담당부서

구 분	부서명	전화번호	구 분	부서명	전화번호
도	기업통상교류과	041-635-3355	당진시	기업지원과	041-350-4066
천안시	기업지원과	041-521-5462	금산군	지역경제과	041-750-2663
공주시	기업경제과	041-840-8292	부여군	경제교통과	041-830-2272
보령시	지역경제과	041-930-3764	서천군	투자유치과	041-950-4133
아산시	기업경제과	041-540-2962	청양군	지역경제과	041-940-2343
서산시	일자리경제과	041-660-2351	홍성군	경 제 과	041-630-1612
논산시	사회적경제과	041-746-6042	예산군	경 제 과	041-339-7273
계룡시	지역경제과	042-840-2512	태안군	경제진흥과	041-670-2677



부록

1. 국내 주요 경제지표
2. 충남 주요 경제지표
3. 충남 부문별 경제지표
4. 주요 해외경제지표

1. 국내 주요 경제지표

구 분		단 위	2011	2012	2013	2014	2015	2016 ^P
국내총생산(GDP) ¹⁾		조원	1,333	1,377	1,429	1,486	1,559	—
1인당GDP		만원	2,677	2,755	2,846	2,947	3,079	—
국민총소득(GNI) ¹⁾		조원	1,341	1,392	1,440	1,491	1,566	—
1인당GNI		만원	2,693	2,783	2,867	2,957	3,094	—
경제성장률 ²⁾		%	3.7	2.3	2.9	3.3	2.6	2.7
생 산 구 조	농림어업	%	2.5	2.5	2.3	2.3	2.3	—
	광공업		31.6	31.2	31.2	30.3	29.7	—
	전기·가스·수도사업		2.0	2.1	2.3	2.8	3.2	—
	건설업		4.8	4.8	4.9	5.0	5.1	—
	서비스업 및 기타		59.1	59.5	59.3	59.6	59.7	—
제조업 평균가동률		%	80.5	78.6	76.5	76.2	74.3	—
취업자		천명	24,244	24,681	25,066	25,599	25,936	26,235
농림어업		%	6.4	6.2	6.1	5.7	5.2	4.9
광공업			16.9	16.7	16.8	17.0	17.4	17.2
건설업			7.2	7.2	7.0	7.0	7.0	7.0
서비스업 및 기타			69.5	69.9	70.1	70.3	70.4	70.9
실업률		%	3.4	3.2	3.1	3.5	3.6	3.7
경상수지 ³⁾			18,656	50,835	81,148	84,373	105,940	98,677
상품수지		백만 달러	29,090	49,406	82,781	88,885	122,269	120,446
서비스수지			-12,279	-5,214	-6,499	-3,679	-14,917	-17,608
본원소득수지			6,561	12,117	9,056	4,151	3,572	1,459
이전소득수지			-4,716	-5,474	-4,189	-4,985	-4,985	-5,620
수출액		억달러	5,552	5,479	5,596	5,727	5,268	4,954
수입액			5,244	5,196	5,156	5,255	4,365	4,062
총저축률		%	34.6	34.2	34.4	34.5	35.4	—
민간 비중		%	26.6	26.6	27.7	27.6	28.4	—
정부 비중			8.0	7.6	6.8	6.9	7.0	—
총자본형성 ⁴⁾		십억원	419,283	409,640	409,154	430,686	459,783	—
최종소비지출		%	65.5	66.2	66.0	65.5	64.7	—
민간 비중		%	51.0	51.4	51.0	50.3	49.5	—
정부 비중			14.6	14.8	14.9	15.1	15.2	—
가계신용		십억원	639,606	659,858	687,186	745,823	812,360	908,675
주택담보대출			392,005	404,183	418,121	460,603	490,826	545,840
기타대출			247,600	255,675	269,065	285,220	321,534	362,836
생산자물가 등락률 ⁵⁾		%	6.7	0.7	-1.6	-0.5	-4.0	-1.8
소비자물가 등락률 ⁵⁾		%	4.0	2.2	1.3	1.3	0.7	1.0

주 : 2010년 기준 1)명목 2)실질성장률 3)IMF 국제기준 적용(BPM6) 4)자본재형태별(원계열, 실질) 5)전년대비

자료 : 한국은행(www.bok.or.kr), 통계청(www.kosis.kr), 한국무역협회(www.kita.net)

2. 충남 주요 경제지표

구 분	단 위	2011	2012	2013	2014	2015	2016 ^P
지역내총생산(GRDP) ¹⁾	억원	918,164	953,079	991,543	1,050,024	1,108,574	—
전국대비 구성비 ¹⁾	%	6.90	6.92	6.93	7.07	7.09	—
GRDP 성장률 ²⁾	%	6.8	3.6	6.5	5.1	3.4	—
1인당 GRDP	천원	43,552	44,556	45,629	47,597	48,630	—
생산구조 ³⁾	—						
농림어업	%	4.7	4.7	4.5	4.8	4.7	—
제조업		57.5	57.3	54.4	52.5	50.0	—
전기가스수도업		2.9	2.6	3.3	4.5	5.8	—
건설업		6.0	6.4	6.8	6.6	7.2	—
서비스업 및 기타		29.0	29.0	31.0	31.5	32.2	—
15세이상인구	천명	1,643	1,717	1,811	1,855	1,915	1,983
경제활동인구	천명	1,025	1,080	1,170	1,198	1,237	1,268
취업자	천명	1,001	1,056	1,137	1,158	1,194	1,228
농림어업	%	16.2	15.1	14.6	13.9	12.3	10.4
광공업		20.4	20.2	21.7	21.6	22.9	23.4
건설업		6.4	6.6	6.7	5.8	6.4	6.3
서비스업 및 기타		57.0	58.1	57.0	58.7	58.3	59.9
실업자	천명	24	25	33	40	43	40
비경제활동인구	천명	618	637	641	657	678	715
경제활동참가율	%	62.4	62.9	64.6	64.6	64.6	64.0
실업률	%	2.3	2.3	2.8	3.4	3.5	3.1
고용률	%	60.9	61.5	62.8	62.4	62.4	62.0
무역수지	백만달러	26,314	28,591	31,360	32,008	43,955	43,758
수출액		59,954	61,752	64,282	65,112	67,123	66,211
수입액		33,640	33,161	32,922	33,104	23,168	22,453
가계신용	십억원	22,197	21,814	22,901	25,799	28,222	31,057
주택담보대출		9,710	9,618	10,241	12,254	13,716	14,596
기타대출		12,487	12,196	12,660	13,245	14,506	16,461
소비자물가증가율	%	4.1	2.4	1.2	0.5	0.2	0.7

주 : 2010년 기준. 1) 당해년가격(명목) 2) 2010년 기준년 가격(연쇄) 기준 3) 총부가가치(기초가격) 기준

자료 : 통계청(www.kosis.kr), 한국무역협회(www.kita.net)

충남 시군별 지역내총생산

(당해년가격, 억원)

구분	2005	2006	2007	2008	2009	2010	2011	2012	2014
천 안 시	129,482	136,363	138,471	162,116	208,764	226,743	234,314	251,504	254,132
공 주 시	19,595	21,019	21,492	23,473	29,355	31,706	28,601	31,562	31,726
보 령 시	21,462	23,002	19,690	22,149	26,135	25,138	24,430	29,495	37,362
아 산 시	115,255	125,426	126,325	161,562	237,185	254,371	251,567	238,483	244,058
서 산 시	62,102	66,045	81,233	76,993	88,197	96,802	99,254	110,490	113,220
논 산 시	19,932	20,783	20,403	22,735	27,184	28,902	28,700	30,112	32,189
계 룡 시 ¹⁾	2,947	4,368	4,318	4,058	4,892	5,129	5,914	7,328	7,740
당 진 시	39,539	47,874	57,865	60,282	76,360	106,920	113,185	116,299	128,168
금 산 군	11,802	12,652	13,945	14,297	15,959	17,008	18,464	20,413	20,500
부 여 군	12,027	12,814	12,809	14,201	15,730	16,026	16,365	17,673	17,886
서 천 군	14,049	13,653	13,512	13,633	15,495	16,489	16,328	16,513	18,085
청 양 군	6,412	7,155	6,703	6,646	7,185	7,472	7,527	8,418	8,757
홍 성 군	14,248	14,542	15,471	16,855	17,610	18,603	21,752	23,561	26,604
예 산 군	13,766	13,614	15,386	16,081	18,824	19,403	21,612	22,537	24,416
태 안 군	13,876	14,612	11,876	15,161	17,089	16,032	15,456	20,103	22,742
연 기 군	17,117	17,562	20,241	21,095	25,705	31,421	—	—	—

주: 당해년가격, 2005년 기준 추계 1)2003년 이전: 계룡출장소, 2) 2010년 이후(2010년 기준 추계)

자료: 충청남도, 시·군별 지역내총생산

3. 충남 부문별 경제지표

경기종합지수

(2010=100.0, %, p)

구분	동행종합지수				선행종합지수			
	지수 (2010=100)	전월비	순환변동치 (Trend=100)	전월차	지수 (2010=100)	전월비	순환변동치 (Trend=100)	전월차
2014.04	118.7	-0.3	100.0	-0.7	109.9	0.6	102.2	0.4
5	118.7	0.0	99.8	-0.2	110.2	0.3	102.2	0.0
6	118.7	-0.0	99.4	-0.3	109.7	-0.5	101.4	-0.8
7	119.1	0.3	99.5	0.1	109.1	-0.5	100.6	-0.8
8	119.7	0.6	99.9	0.4	108.5	-0.5	99.8	-0.8
9	119.8	0.1	99.9	-0.0	108.2	-0.3	99.2	-0.6
10	120.2	0.3	99.9	0.0	107.7	-0.5	98.5	-0.7
11	120.4	0.2	99.7	-0.2	108.0	0.3	98.5	0.0
12	121.5	0.9	100.2	0.5	109.8	1.7	99.9	1.4
2015.01	121.7	0.2	99.8	-0.4	111.0	1.1	100.7	0.8
2	121.8	0.1	99.7	-0.1	112.0	0.9	101.4	0.7
3	121.9	0.1	99.7	-0.0	112.6	0.5	101.7	0.3
4	122.3	0.3	100.1	0.4	112.8	0.2	101.6	-0.1
5	122.1	-0.1	99.9	-0.3	112.8	0.0	101.3	-0.3
6	122.1	0.0	99.4	-0.4	111.9	-0.8	100.3	-1.0
7	123.1	0.8	99.7	0.3	111.4	-0.4	99.5	-0.8
8	124.3	1.0	100.1	0.4	111.3	-0.1	99.2	-0.3
9	124.9	0.5	100.6	0.5	110.8	-0.4	98.5	-0.7
10	125.0	0.1	100.6	0.0	110.9	0.1	98.3	-0.2
11	125.1	0.1	100.9	0.3	111.2	0.3	98.3	0.0
12	125.9	0.6	101.2	0.3	112.0	0.7	98.7	0.4
2016.01	125.3	-0.4	100.4	-0.8	111.7	-0.3	98.2	-0.5
2	124.8	-0.4	99.6	-0.8	111.1	-0.5	97.4	-0.8
3	123.4	-1.1	98.3	-1.3	112.0	0.8	97.9	0.5
4	123.4	-0.0	97.9	-0.4	112.2	0.2	97.7	-0.2
5	123.9	0.4	98.0	0.1	113.1	0.8	98.2	0.5
6	124.2	0.3	98.1	0.1	113.7	0.5	98.4	0.2
7	125.2	0.8	98.7	0.7	115.2	1.3	99.4	1.0
8	126.2	0.9	99.3	0.6	116.8	1.4	100.6	1.2
9	127.8	1.2	100.1	0.8	117.3	0.4	100.6	0.0
10	128.6	0.6	100.4	0.3	118.3	0.9	100.8	0.2
11P	129.6	0.8	100.9	0.5	119.6	1.1	101.6	0.8
12 ^P	130.5	0.7	101.4	0.5	120.7	0.9	102.1	0.5
2017.01 ^P	130.5	0.0	101.2	-0.3	122.1	1.2	102.5	0.4
2 ^P	130.5	0.0	100.9	-0.3	123.1	0.8	102.9	0.4
3 ^P	131.1	0.5	101.1	0.2	125.2	1.7	104.3	1.4

자료: 2017년 3월 충청남도 경기종합지수, 충청남도 · 충남연구원, 2017.05

생산활동(생산, 출하, 재고 지수)

(2010=100, %)

구 분	생산지수				출하지수				재고지수			
	원지수	전년 동월비	계절 조정	전월비	원지수	전년 동월비	계절 조정	전월비	원지수	전년 동월비	계절 조정	전월비
2014.03	115.3	3.4	112.8	0.8	117.9	2.6	114.7	1.6	141.4	10.8	141.0	0.0
4	113.5	4.0	113.5	0.6	114.9	3.7	115.3	0.5	146.2	9.9	147.6	4.7
5	111.1	-1.9	111.4	-1.9	111.9	-2.4	112.3	-2.6	145.2	9.9	144.8	-1.9
6	113.3	-0.7	114.0	2.3	115.0	-1.4	116.9	4.1	144.4	8.5	143.4	-1.0
7	117.4	0.8	114.8	0.7	117.7	0.3	117.1	0.2	147.6	4.4	145.6	1.5
8	112.8	-0.4	115.1	0.3	114.8	-3.4	118.3	1.0	142.5	11.9	142.4	-2.2
9	110.8	2.9	113.7	-1.2	113.1	0.8	115.9	-2.0	144.7	14.8	146.4	2.8
10	117.0	-5.1	111.8	-1.7	118.8	-5.0	114.4	-1.3	137.6	3.4	137.9	-5.8
11	114.6	-3.7	113.1	1.2	117.9	-2.7	115.8	1.2	134.0	-0.8	136.6	-0.9
12	124.8	4.9	120.6	6.6	127.1	5.5	121.0	4.5	134.4	-4.2	136.4	-0.1
2015.01	116.4	5.2	115.1	-4.6	117.4	3.1	116.1	-4.0	146.7	-0.3	141.6	3.8
2	102.4	0.1	117.2	1.8	104.3	-0.6	117.6	1.3	142.2	-0.7	141.1	-0.4
3	119.1	3.3	114.9	-2.0	120.6	2.3	115.9	-1.4	145.9	3.2	146.6	3.9
4	114.3	0.7	114.4	-0.4	115.5	0.5	116.0	0.1	147.9	1.2	149.5	2.0
5	107.2	-3.5	109.0	-4.7	110.0	-1.7	111.9	-3.5	142.2	-2.1	141.0	-5.7
6	120.3	6.2	117.8	8.1	117.9	2.5	116.6	4.2	161.4	11.8	161.8	14.8
7	118.9	1.3	116.2	-1.4	120.5	2.4	119.6	2.6	163.0	10.4	160.7	-0.7
8	114.9	1.9	119.0	2.4	118.0	2.8	123.0	2.8	161.2	13.1	160.0	-0.4
9	115.6	4.3	117.7	-1.1	120.2	6.3	122.2	-0.7	155.7	7.6	157.3	-1.7
10	117.6	0.5	113.3	-3.7	122.8	3.4	118.9	-2.7	150.1	9.1	150.5	-4.3
11	116.6	1.7	115.0	1.5	120.0	1.8	117.8	-0.9	149.5	11.6	152.4	1.3
12	121.4	-2.7	117.3	2.0	125.3	-1.4	119.4	1.4	145.1	8.0	147.5	-3.2
2016.01	112.8	-3.1	113.3	-3.4	114.3	-2.6	114.8	-3.9	149.4	1.8	143.6	-2.6
2	100.5	-1.9	113.1	-0.2	103.1	-1.2	114.5	-0.3	146.0	2.7	145.9	1.6
3	120.3	1.0	116.1	2.7	122.3	1.4	117.5	2.6	140.8	-3.5	141.6	-2.9
4	111.7	-2.3	113.4	-2.3	117.0	1.3	119.0	1.3	131.1	-11.4	131.7	-7.0
5	117.7	9.8	119.8	5.6	120.2	9.3	122.2	2.7	137.7	-3.2	136.5	3.6
6	115.5	-4.0	113.2	-5.5	120.0	1.8	118.8	-2.8	136.2	-15.6	136.3	-0.1
7	120.3	1.2	119.2	5.3	124.3	3.2	124.9	5.1	137.1	-15.9	134.3	-1.5
8	118.3	3.0	119.0	-0.2	122.5	3.8	124.2	-0.6	138.8	-13.9	139.3	3.7
9	119.7	3.5	122.9	3.3	121.8	1.3	124.6	0.3	143.0	-8.2	144.3	3.6
10	129.5	10.1	123.9	0.8	132.4	7.8	127.4	2.2	147.6	-1.7	148.0	2.6
11	132.6	13.7	128.9	4.0	136.9	14.1	132.6	4.1	140.6	-6.0	144.2	-2.6
12	134.0	10.4	127.3	-1.2	140.4	12.1	132.1	-0.4	143.7	-1.0	147.1	2.0
2017.01 ^P	121.0	7.3	127.6	0.2	127.2	11.3	134.2	1.6	149.8	0.3	146.4	-0.5
2 ^P	117.7	17.1	126.1	-1.2	123.2	19.5	130.6	-2.7	153.1	4.9	150.6	2.9
3 ^P	137.8	14.5	133.0	5.5	142.8	16.8	137.3	5.1	155.5	10.4	156.4	3.9

자료 : 통계청, 광업 · 제조업 동향 조사

기업경기전망(BSI)

(기준지수=100)

구 분	제조업						비제조업					
	업황		매출		자금사정		업황		매출		자금사정	
	실적	전망	실적	전망	실적	전망	실적	전망	실적	전망	실적	전망
2014.05	85	87	92	96	94	91	69	75	72	84	85	82
6	82	87	92	93	87	89	67	72	68	74	78	87
7	77	86	84	91	93	85	68	67	72	71	76	81
8	73	83	77	84	94	92	64	75	65	75	68	77
9	76	79	82	81	94	93	62	66	65	67	78	76
10	74	79	81	86	94	97	59	68	65	65	82	79
11	74	77	85	86	95	90	68	67	69	68	79	83
12	72	78	80	90	95	92	66	69	68	69	80	84
2015.01	74	76	85	85	97	91	66	67	71	68	80	81
2	75	78	86	87	98	93	65	66	72	70	78	85
3	74	80	84	89	94	93	69	70	82	76	80	85
4	79	77	92	85	95	88	70	77	80	80	86	83
5	77	80	88	91	92	92	77	76	83	78	82	93
6	68	84	78	88	89	87	65	77	72	79	77	90
7	72	73	82	81	91	83	69	63	72	72	79	88
8	75	77	82	85	94	90	72	70	77	74	85	77
9	71	79	82	85	92	88	70	72	70	71	78	84
10	72	75	84	82	92	86	75	72	74	72	82	72
11	73	72	86	79	97	86	77	74	79	76	86	81
12	73	72	89	77	98	86	76	73	75	76	85	79
2016.01	71	70	85	74	98	86	76	71	74	72	82	78
2	69	68	82	73	95	85	72	68	73	70	80	78
3	71	65	84	70	97	83	74	65	76	67	81	77
4	75	69	88	74	98	86	76	70	77	69	82	79
5	71	74	85	79	93	89	74	75	76	73	80	81
6	69	72	85	78	90	88	71	71	73	72	79	81
7	71	68	85	75	89	86	69	70	74	73	81	81
8	73	72	86	78	91	86	69	66	78	71	82	82
9	72	74	86	77	92	87	68	66	72	74	81	83
10	74	76	86	78	93	86	70	67	98	74	83	82
11	73	76	85	77	92	87	67	66	66	73	79	80
12	75	74	87	75	91	87	68	65	70	70	78	81
2017.01	74	74	86	76	92	87	66	65	69	68	79	81
2	75	77	89	77	93	89	66	65	75	70	79	82
3	76	77	87	79	88	91	69	67	75	72	78	84
4	77	76	87	79	86	86	71	71	73	71	79	81
5	—	77	—	78	—	85	—	74	—	77	—	79

자료 : 한국은행 대전충남본부, 대전충남지역 기업경기조사

대형소매점

(단위 : 백만원, %)

구 분	대형소매점					
	경상판매액	전년동월(기)비	전월(기)비	불변지수	전년동월(기)비	전월(기)비
2012	1,557,630	7.4	—	131.7	3.8	—
2013	1,635,307	5.0	—	135.7	3.0	—
2014	1,717,414	5.0	—	139.8	3.0	—
2015	1,814,520	5.7	—	144.7	3.5	—
2016	1,862,100	2.6	—	146.3	1.1	—
2014.07	134,716	7.2	-2.8	132.0	4.3	-2.7
8	148,045	18.6	9.9	144.7	16.3	9.6
9	152,348	-1.4	2.9	147.7	-2.9	2.1
10	147,037	6.5	-3.5	143.5	4.7	-2.8
11	153,584	1.5	4.5	149.6	0.7	4.3
12	162,114	3.2	5.6	157.4	1.8	5.2
2015.01	133,301	-12.1	-17.8	127.5	-14.5	-19.0
2	157,646	29.5	18.3	150.5	25.4	18.0
3	147,908	3.9	-6.2	141.6	1.9	-5.9
4	141,488	15.3	-4.3	135.9	13.1	-4.0
5	163,009	15.0	15.2	155.5	12.4	14.4
6	131,714	-4.9	-19.2	126.3	-6.9	-18.8
7	143,718	6.7	9.1	138.1	4.6	9.3
8	149,795	1.2	4.2	143.4	-0.9	3.8
9	167,510	10.0	11.8	159.8	8.2	11.4
10	157,609	7.2	-5.9	151.3	5.4	-5.3
11	159,152	3.6	1.0	152.6	2.0	0.9
12	161,670	-0.3	1.6	154.3	-2.0	1.1
2016.01	154,700	16.1	-4.3	147.3	15.5	-4.5
2	151,963	-3.6	-1.8	142.7	-5.2	-3.1
3	145,011	-2.0	-4.6	136.5	-3.6	-4.3
4	144,272	2.0	-0.5	135.7	-0.1	-0.6
5	154,862	-5.0	7.3	146.2	-6.0	7.7
6	141,674	7.6	-8.5	134.8	6.7	-7.8
7	157,491	9.6	11.2	150.9	9.3	11.9
8	149,768	0.0	-4.9	142.4	-0.7	-5.6
9	169,301	1.1	13.0	156.9	-1.8	10.2
10	165,545	5.0	-2.2	154.9	2.4	-1.3
11	161,324	1.4	-2.5	151.4	-0.8	-2.3
12	166,189	2.8	3.0	155.4	0.7	2.6
2017.01 ^P	169,141	9.3	1.8	157.0	6.6	1.0
2 ^P	138,150	-9.1	-18.3	128.0	-10.3	-18.5
3 ^P	159,202	9.8	15.2	147.8	8.3	15.5

자료 : 통계청, 소매판매 · 도소매판매동향

자동차 등록대수

(단위 : 대)

구 분	총 등록대수			차종별 등록대수			
	등록대수	전년동월차	전월차	승용차	승합차	화물차	특수화물
2014.03	898,671	33,960	3,788	652,673	46,755	196,048	3,195
4	902,024	33,846	3,353	655,703	46,663	196,457	3,201
5	905,364	34,623	3,340	658,608	46,574	196,980	3,202
6	908,201	34,529	2,837	661,040	46,490	197,446	3,225
7	911,243	34,842	3,042	663,412	46,565	198,015	3,251
8	913,675	35,042	2,432	665,648	46,454	198,305	3,268
9	916,703	35,954	3,028	668,265	46,406	198,734	3,298
10	919,699	35,464	2,996	670,987	46,374	199,020	3,318
11	922,856	36,311	3,157	673,722	46,271	199,524	3,339
12	924,651	37,568	1,795	675,335	46,110	199,842	3,364
2015.01	929,725	38,018	5,074	679,795	46,079	200,462	3,389
2	932,888	38,005	3,163	682,399	46,185	200,896	3,408
3	936,759	38,088	3,871	685,576	46,209	201,530	3,444
4	940,571	38,547	3,912	688,927	46,144	202,031	3,469
5	943,915	38,551	3,344	691,868	46,099	202,459	2,310
6	947,666	39,465	3,751	694,897	46,083	203,174	3,512
7	950,975	39,732	3,309	697,774	45,997	203,670	3,534
8	954,341	40,666	3,366	700,741	45,923	222,349	3,564
9	958,507	41,804	4,166	704,436	45,825	204,665	3,581
10	962,275	42,576	3,768	707,631	45,755	205,279	3,610
11	966,367	43,511	4,092	711,415	45,694	205,625	3,633
12	969,162	44,511	2,795	714,064	45,562	205,881	3,655
2016.01	973,911	44,186	4,749	718,176	45,542	206,496	3,697
2	977,741	44,853	3,830	721,594	45,486	206,925	3,736
3	982,333	45,574	4,592	725,441	45,499	207,628	3,765
4	986,724	46,153	4,391	729,226	45,420	208,292	3,786
5	991,299	47,384	4,575	733,280	45,318	208,881	3,820
6	995,893	48,227	4,594	737,458	45,207	209,388	3,840
7	999,439	48,464	3,546	740,617	45,114	209,834	3,874
8	1,002,315	47,974	2,876	743,319	45,023	210,074	3,899
9	1,005,162	46,655	2,847	745,930	44,982	210,308	3,942
10	1,008,347	46,072	3,185	748,849	44,879	210,641	3,978
11	1,012,283	45,916	3,936	752,435	44,874	210,977	3,997
12	1,015,144	45,982	2,861	755,208	44,793	211,110	4,043
2017.01	1,020,082	46,171	4,938	759,580	44,744	211,686	4,072
2	1,023,900	46,159	3,818	763,000	44,759	212,027	4,114
3	1,028,062	45,729	4,162	766,711	44,729	212,464	4,158
4	1,032,143	45,419	4,081	770,359	44,708	212,897	4,179

자료 : 충청남도, 시군별자동차등록현황

소비자물가지수

(2015=100, %)

구 분	소비자물가지수		생활물가지수		신선식품지수	
	지수	전년동월(기)비	지수	전년동월(기)비	지수	전년동월(기)비
2013	99.3	1.2	101.2	0.6	107.0	-3.5
2014	99.8	0.5	101.0	-0.2	95.0	-11.2
2015	100.0	0.2	100.0	-1.0	100.0	5.3
2016	100.7	0.7	100.5	0.5	107.4	7.4
2014.07	99.8	0.7	100.9	0.2	90.9	-11.8
8	99.9	0.3	100.9	-0.7	94.6	-14.2
9	99.9	0.0	101.0	-0.9	96.2	-11.0
10	99.7	0.3	100.8	-0.3	92.7	-6.5
11	99.4	0.0	100.3	-0.6	90.5	-3.8
12	99.4	0.0	100.1	-0.9	93.0	-2.4
2015.01	100.1	0.1	100.1	-1.7	99.8	0.7
2	99.7	-0.4	99.7	-2.2	101.3	0.8
3	99.8	0.1	99.9	-1.2	99.5	1.5
4	99.8	0.0	99.7	-1.3	100.1	3.5
5	100.1	0.1	100.0	-1.1	101.9	6.5
6	100.2	0.4	100.4	-0.6	100.3	9.2
7	100.3	0.4	100.3	-0.7	99.6	9.6
8	100.4	0.5	100.3	-0.6	102.3	8.1
9	100.0	0.1	100.0	-0.9	101.3	5.3
10	100.0	0.2	100.0	-0.8	98.2	5.9
11	99.8	0.4	99.7	-0.6	94.8	4.7
12	100.1	0.7	99.9	-0.2	101.1	8.7
2016.01	100.1	0.1	100.0	-0.1	103.7	4.0
2	100.6	0.9	100.6	0.9	113.2	11.8
3	100.3	0.6	100.3	0.4	109.4	10.0
4	100.5	0.7	100.2	0.5	108.4	8.3
5	100.6	0.5	100.3	0.2	105.3	3.3
6	100.5	0.3	100.3	0.0	98.2	-2.0
7	100.4	0.1	99.8	-0.4	99.0	-0.6
8	100.6	0.2	100.0	-0.3	104.4	2.1
9	101.2	1.3	101.2	1.1	119.9	18.3
10	101.1	1.2	101.2	1.3	110.2	12.2
11	101.1	1.4	101.3	1.6	106.6	12.5
12	101.2	1.1	101.2	1.2	110.9	9.7
2017.01	102.2	2.0	102.7	2.7	112.4	8.4
2	102.5	1.9	103.2	2.6	114.4	1.1
3	102.5	2.1	103.2	3.0	113.3	3.6
4	102.3	1.8	102.9	2.7	109.0	0.5

주 : 기준에 발표되던 천안, 보령, 서산의 소비자물가지수는 기준년(2015) 변경 후 월별 데이터가 발표되지 않음

자료 : 통계청, 소비자물가조사

수출입

(단위 : 백만달러, %)

구 분	수출			수입			무역수지
	수출액	전년 동월(기)비	전월 (기)비	수입액	전년 동월(기)비	전월 (기)비	
2013	64,282	4.1	—	32,922	-0.7	—	31,360
2014	65,112	1.3	—	33,104	0.6	—	32,008
2015	67,123	3.0	—	23,168	-30.0	—	43,955
2016	66,211	-1.4	—	22,453	-3.1	—	43,758
2014.07	5,360	2.5	-2.9	2,980	9.6	12.7	2,380
8	5,417	-1.5	1.1	3,057	20.2	2.6	2,360
9	5,731	1.7	5.8	2,908	9.5	-4.9	2,823
10	5,885	-4.2	2.7	2,801	0.6	-3.7	3,084
11	5,388	-2.0	-8.4	2,402	-11.9	-14.2	2,986
12	5,563	1.8	3.2	2,695	-5.5	12.2	2,868
2015.01	4,913	-4.9	-11.7	1,944	-29.9	-27.9	2,969
2	4,615	-6.2	-6.1	1,709	-39.6	-12.1	2,906
3	5,710	1.9	23.7	1,953	-21.4	14.3	3,757
4	5,647	8.1	-1.1	2,052	-21.2	5.1	3,595
5	5,295	-0.9	-6.2	1,731	-40.9	-15.6	3,564
6	5,621	1.9	6.2	2,101	-20.5	21.4	3,520
7	5,664	5.7	0.8	2,312	-22.4	10.0	3,352
8	5,783	6.8	2.1	2,022	-33.9	-12.5	3,761
9	6,482	13.1	12.1	1,826	-37.2	-9.7	4,656
10	6,147	4.5	-5.2	1,878	-33	2.8	4,269
11	5,827	8.1	-5.2	1,768	-26.4	-5.9	4,059
12	5,419	-2.6	-7.0	1,872	-30.5	5.9	3,547
2016.01	4,478	-8.9	-17.4	1,581	-18.7	-15.4	2,897
2	4,455	-3.5	-0.5	1,389	-18.7	-12.3	3,066
3	5,296	-7.3	18.9	1,585	-18.9	14.1	3,711
4	4,956	-12.2	-6.4	1,616	-21.3	2.0	3,340
5	5,350	1.0	7.9	1,744	0.8	7.9	3,606
6	5,602	-0.3	4.7	1,867	-11.1	7.1	3,735
7	5,586	-1.4	-0.3	1,938	-16.2	3.8	3,648
8	5,724	-1.0	2.5	1,955	-3.3	0.9	3,769
9	5,989	-7.6	4.6	2,246	23.0	14.9	3,743
10	6,118	-0.5	2.2	1,855	-1.3	-17.4	4,263
11	6,337	8.8	3.6	2,301	30.1	24.0	4,036
12	6,320	16.6	-0.3	2,376	27.0	3.3	3,944
2017.01	5,575	24.5	-11.8	2,501	58.2	5.3	3,074
2	5,752	29.1	3.2	2,214	59.4	-11.5	3,538
3	6,787	28.2	18.0	2,882	81.9	30.2	3,905
4	6,303	27.2	-7.1	2,562	58.5	-11.1	3,741

자료 : 한국무역협회, 무역통계, 지자체수출입 / 관세청, 수출입무역통계

고용

경제활동인구, 경제활동참가율

(단위 : 천명, %, %p)

구 분	경제활동인구				경제활동참가율			
	합계	전년 동월(기)비	남자	여자	합계	전년 동월(기)차	남자	여자
2013	1,170	8.3	702	468	64.6	1.7	77.3	51.8
2014	1,198	2.4	717	481	64.6	0.0	76.8	52.2
2015	1,237	3.3	741	497	64.6	0.0	76.8	52.3
2016	1,268	2.5	768	500	64.0	-0.6	76.7	50.9
2014.09	1,233	1.4	731	502	66.2	-0.3	78.1	54.2
10	1,228	1.6	727	501	65.8	-0.1	77.5	54.1
11	1,218	1.2	727	491	65.2	-0.4	77.3	52.9
12	1,131	-0.5	693	438	60.4	-1.4	73.6	47.1
2015.01	1,125	0.9	699	426	59.9	-0.7	74.0	45.7
2	1,164	2.7	709	455	61.7	0.2	74.7	48.6
3	1,205	1.9	727	478	63.6	-0.4	76.3	50.8
4	1,250	2.9	749	502	65.8	0.0	78.3	53.2
5	1,281	4.9	756	525	67.2	1.1	78.8	55.5
6	1,279	3.7	760	519	66.8	0.2	78.8	54.7
7	1,271	2.5	751	520	66.2	-0.6	77.6	54.6
8	1,262	3.3	748	514	65.6	-0.2	77.1	53.8
9	1,271	3.1	757	514	65.8	-0.4	77.8	53.7
10	1,279	4.1	754	525	66.0	0.2	77.2	54.7
11	1,257	3.2	747	510	64.7	-0.5	76.3	52.9
12	1,204	6.5	731	474	61.8	1.4	74.3	49.0
2016.01	1,177	4.6	720	457	60.2	0.3	73	47.2
2	1,180	1.3	720	460	60.2	-1.5	72.8	47.4
3	1,227	1.9	748	479	62.4	-1.2	75.4	49.2
4	1,268	1.4	763	505	64.3	-1.5	76.7	51.7
5	1,292	0.8	778	515	65.3	-1.9	77.9	52.6
6	1,304	1.9	785	519	65.7	-1.1	78.4	52.8
7	1,314	3.4	794	521	66.1	-0.1	79.1	52.9
8	1,306	3.4	789	517	65.6	0.0	78.4	52.4
9	1,312	3.2	792	520	65.8	0.0	78.5	52.7
10	1,306	2.1	790	516	65.3	-0.7	78.2	52.1
11	1,297	3.2	787	510	64.7	0.0	77.8	51.5
12	1,237	2.7	755	483	61.6	-0.2	74.4	48.6
2017.01	1,207	2.6	741	466	60.0	-0.2	72.9	46.8
2	1,201	1.8	748	453	59.6	-0.6	73.5	45.5
3	1,262	2.9	771	491	62.5	0.1	75.6	49.2
4	1,322	4.3	789	524	65.3	1.0	78.1	52.3

자료 : 통계청, 경제활동인구조사(4주기준), 경제활동인구총괄

연령별 취업자

(단위: 천명, %)

구 분	전체 취업자		청장년층					고령층		
	합계	전년 동월(기)비	15- 19세	20- 29세	30- 39세	40- 49세	50- 54세	55- 59세	60- 64세	65세 이상
2013	1,137	7.7	11	167	234	276	134	106	67	143
2014	1,158	1.8	11	173	237	275	139	112	69	142
2015	1,194	3.2	10	186	247	281	142	119	74	136
2016	1,228	2.8	12	179	260	291	145	126	80	135
2014.09	1,196	1.0	12	177	241	277	140	114	72	164
10	1,192	1.3	8	179	240	275	141	114	73	162
11	1,188	1.0	10	179	239	275	143	115	69	159
12	1,098	-0.7	12	175	234	271	141	108	64	94
2015.01	1,089	1.6	13	176	234	268	139	110	62	89
2	1,115	3.6	11	183	238	269	140	110	63	101
3	1,159	1.4	11	180	242	275	140	115	67	129
4	1,200	2.0	12	183	249	279	143	116	72	146
5	1,228	4.1	11	185	250	281	143	122	77	159
6	1,234	3.4	8	187	250	286	143	121	81	158
7	1,231	2.7	8	191	249	287	142	121	79	155
8	1,216	3.3	8	185	246	287	142	119	79	150
9	1,233	3.1	6	191	252	291	140	125	80	150
10	1,239	3.9	8	192	251	289	145	127	80	147
11	1,219	2.6	10	190	251	284	146	123	78	137
12	1,170	6.5	12	186	252	280	142	122	72	105
2016.01	1,129	3.6	13	180	246	279	139	115	68	90
2	1,130	1.3	13	166	249	281	141	115	69	96
3	1,177	1.5	9	172	253	282	142	117	75	128
4	1,225	2.1	12	170	261	286	147	124	79	146
5	1,251	1.9	11	181	260	292	147	131	79	151
6	1,259	2.0	10	181	257	295	146	132	81	157
7	1,264	2.6	13	183	259	296	144	133	82	154
8	1,263	3.9	14	187	258	294	147	129	86	147
9	1,279	3.7	12	184	263	299	147	132	88	154
10	1,276	3.1	13	180	268	298	148	129	88	152
11	1,274	4.5	13	178	272	297	148	132	87	147
12	1,215	3.9	13	183	271	296	144	124	82	103
2017.01	1,172	3.8	12	177	272	290	143	121	77	79
2	1,161	2.8	12	174	269	290	142	118	73	84
3	1,224	4.0	9	165	273	297	143	126	84	128
4	1,280	4.5	11	171	275	297	144	134	93	156

자료: 통계청, 경제활동인구조사(4주기준), 취업자, 행정구역(시도)/연령별 취업자

산업별 취업자

(단위 : 천명, %)

구 분	합계	전년 동월(기)비	농림어업	광공업	건설업	도소매 숙박음식업	사업·개인·공공 서비스 및 기타	전기운수 통신금융
2013	1,137	7.7	166	247	76	199	353	96
2014	1,158	1.8	161	250	67	197	382	101
2015	1,194	3.2	147	274	77	201	392	103
2016	1,228	2.8	128	287	77	209	417	109
2014.09	1,196	1.0	192	243	69	194	393	101
10	1,192	1.3	189	245	70	200	387	101
11	1,188	1.0	170	249	75	206	389	99
12	1,098	-0.7	93	249	78	203	377	99
2015.01	1,089	1.6	87	246	79	208	371	98
2	1,115	3.6	107	248	77	212	372	99
3	1,159	1.4	136	256	77	206	384	100
4	1,200	2.0	161	258	82	202	397	100
5	1,228	4.1	179	267	78	203	400	100
6	1,234	3.4	180	278	81	197	398	102
7	1,231	2.7	177	285	78	202	390	101
8	1,216	3.3	169	286	70	195	393	104
9	1,233	3.1	166	283	75	201	402	107
10	1,239	3.9	167	290	76	194	405	107
11	1,219	2.6	142	296	76	199	401	106
12	1,170	6.5	89	299	81	200	395	107
2016.01	1,129	3.6	66	299	75	198	385	106
2	1,130	1.3	82	290	70	194	387	108
3	1,177	1.5	119	284	75	196	393	109
4	1,225	2.1	154	272	82	202	407	107
5	1,251	1.9	154	282	85	196	426	108
6	1,259	2.0	160	288	78	196	427	110
7	1,264	2.6	153	285	79	212	426	110
8	1,263	3.9	143	281	77	219	432	112
9	1,279	3.7	151	291	76	223	428	111
10	1,276	3.1	148	282	75	225	437	109
11	1,274	4.5	139	292	78	222	432	111
12	1,215	3.9	68	303	78	226	429	112
2017.01	1,172	3.8	49	299	75	220	417	111
2	1,161	2.8	58	295	82	212	407	109
3	1,224	4.0	106	290	89	205	420	114
4	1,280	4.5	147	282	90	223	425	114

자료 : 통계청, 경제활동인구조사(4주기준), 취업자, 행정구역(시도)/산업별 취업자

실업률, 실업자

(단위 : 천명, %, %p)

구 분	실업률				실업자			
	합계	전년 동월(기)차	남자	여자	합계	전년 동월(기)비	남자	여자
2013	2.8	0.5	3.0	2.6	33	33.3	21	12
2014	3.4	0.6	3.2	3.6	40	22.6	23	18
2015	3.5	0.1	3.3	3.7	43	7.0	25	18
2016	3.1	-0.4	3.0	3.3	40	-7.4	23	17
2014.09	3.0	0.4	2.7	3.4	37	17.9	20	17
10	3.0	0.4	2.6	3.4	36	15.6	19	17
11	2.5	0.1	2.4	2.7	30	6.7	17	13
12	2.9	0.2	2.7	3.2	33	7.3	18	14
2015.01	3.2	-0.6	2.9	3.6	36	-14.9	21	16
2	4.2	-0.9	3.2	5.8	49	-15.2	23	26
3	3.8	0.6	3.8	3.7	45	18.6	28	18
4	4.0	0.8	4.1	4.0	51	27.8	31	20
5	4.2	0.7	4.5	3.8	54	24.8	34	20
6	3.5	0.3	3.9	2.9	45	12.8	30	15
7	3.1	-0.2	3.1	3.2	40	-2.7	23	17
8	3.7	0.0	3.6	3.9	47	3.3	27	20
9	3.0	0.0	2.9	3.0	38	2.4	22	16
10	3.2	0.2	2.7	3.8	40	11.0	20	20
11	3.0	0.5	2.9	3.1	38	24.0	22	16
12	2.8	-0.1	2.5	3.3	34	4.6	18	16
2016.01	4.1	0.9	3.3	5.2	48	32.8	24	24
2	4.2	0.0	3.8	4.8	50	1.6	28	22
3	4.1	0.3	4.0	4.1	50	10.2	30	20
4	3.4	-0.6	3.3	3.5	43	-15.6	25	18
5	3.2	-1.0	3.0	3.5	41	-23.8	23	18
6	3.4	-0.1	3.3	3.7	45	-0.4	26	19
7	3.9	0.8	4.1	3.6	51	28.0	32	19
8	3.3	-0.4	3.3	3.3	43	-7.9	26	17
9	2.5	-0.5	2.7	2.3	33	-12.7	21	12
10	2.3	-0.9	2.5	1.9	30	-26.6	20	10
11	1.8	-1.2	1.5	2.2	23	-37.9	12	11
12	1.8	-1.0	1.4	2.3	22	-36.2	11	11
2017.01	2.9	-1.2	2.8	3.0	35	-26.6	21	14
2	3.3	-0.9	2.9	4.1	40	-19.8	22	19
3	3.0	-1.1	2.5	3.8	38	-23.2	19	19
4	3.1	-0.3	3.0	3.3	42	-2.3	24	18

자료 : 행정구역(시도)/성별 실업률, 행정구역(시도)/성별 실업자, 통계청.

여수신

(단위: 억원)

구 분	수신			여신		
	예금은행	비은행기관	합계	예금은행	비은행기관	합계
2013.11	196,964	309,754	506,718	263,302	160,698	424,000
12	194,530	312,254	506,784	264,454	162,765	427,219
2014.01	196,998	314,714	511,712	265,691	162,809	428,500
2	200,396	313,335	513,731	268,637	162,974	431,611
3	201,752	313,681	515,433	270,263	163,686	433,949
4	201,301	314,847	516,148	272,835	164,935	437,770
5	204,198	315,910	520,108	275,112	166,006	441,118
6	206,769	317,040	523,809	277,069	167,806	444,875
7	207,549	316,097	523,646	278,788	170,035	448,823
8	210,089	316,697	526,786	281,410	171,148	452,558
9	208,572	318,357	526,929	283,591	172,082	455,673
10	207,024	323,074	530,098	289,714	173,017	462,731
11	209,259	325,569	534,828	293,502	173,597	467,099
12	205,907	327,498	533,405	294,511	174,903	469,414
2015.01	208,641	329,922	538,563	294,262	174,839	469,101
2	216,850	331,185	548,035	296,890	175,081	471,971
3	217,702	331,027	548,729	297,995	175,494	473,489
4	223,344	332,802	556,146	301,839	176,436	478,275
5	226,364	335,511	561,875	304,282	177,125	481,407
6	228,635	339,650	568,285	302,346	178,900	481,246
7	229,994	340,348	570,342	303,312	180,243	483,555
8	237,142	341,108	578,250	307,316	181,883	489,199
9	239,179	345,845	585,024	310,712	183,269	493,981
10	237,177	349,510	586,687	316,698	184,641	501,339
11	236,933	350,705	587,638	321,259	186,419	507,678
12	233,004	352,522	585,526	322,550	189,196	511,746
2016.01	231,150	356,250	587,400	322,353	189,960	512,313
2	236,133	355,174	591,307	322,556	191,087	513,643
3	234,156	355,976	590,132	323,837	190,738	514,575
4	233,472	359,037	592,509	325,304	194,170	519,474
5	239,816	360,157	599,973	327,580	196,766	524,346
6	239,814	364,074	603,888	328,677	199,591	528,268
7	239,197	365,852	605,049	332,346	202,015	534,361
8	243,157	366,356	609,513	333,493	205,299	538,792
9	244,522	368,967	613,489	333,942	207,573	541,515
10	248,421	372,361	620,782	337,561	210,494	548,055
11	247,278	375,133	622,411	339,513	213,930	553,443
12	234,513	379,652	614,165	338,288	217,732	556,020
2017.01	234,411	381,763	616,174	338,015	220,130	558,145
2	241,660	383,540	625,200	338,570	222,413	560,983
3	238,441	387,819	626,260	339,092	224,635	563,727

자료 : 한국은행대전충남본부, 대전세종충남금융기관 여수신 동향

가계신용

(단위 : 억원)

구 분	가계대출			주택담보대출			기타대출		
	예금은행	비은행기관	합계	예금은행	비은행기관	합계	예금은행	비은행기관	합계
2014.02	114,084	116,227	230,310	73,224	30,998	104,222	40,860	85,228	126,088
3	114,735	116,755	231,490	74,257	31,226	105,483	40,478	85,529	126,006
4	115,504	117,909	233,413	75,158	31,595	106,754	40,346	86,313	126,660
5	117,203	118,745	235,948	76,623	31,848	108,471	40,580	86,897	127,477
6	118,220	120,251	238,471	77,449	32,268	109,716	40,772	87,984	128,755
7	118,906	121,588	240,494	78,226	32,950	111,175	40,681	88,638	129,319
8	121,602	122,345	243,947	80,985	33,184	114,169	40,617	89,161	129,778
9	122,542	123,133	245,676	81,923	33,380	115,303	40,620	89,753	130,373
10	124,597	123,830	248,427	83,778	33,674	117,452	40,819	90,156	130,975
11	126,978	124,384	251,362	86,128	33,940	120,068	40,850	90,444	131,294
12	129,239	125,754	254,993	88,310	34,229	122,539	40,929	91,525	132,454
2015.01	129,112	125,795	254,907	88,733	34,299	123,032	40,380	91,496	131,876
2	130,153	126,152	256,305	89,516	34,482	123,998	40,637	91,669	132,306
3	131,671	126,393	258,064	91,552	34,467	126,019	40,119	91,926	132,045
4	134,205	127,060	261,265	94,069	34,400	128,469	40,136	92,660	132,796
5	135,737	127,617	263,354	95,162	34,647	129,809	40,576	92,971	133,547
6	134,752	129,062	263,814	93,958	34,982	128,940	40,794	94,080	134,874
7	134,637	130,322	264,959	93,612	35,357	128,969	41,025	94,965	135,990
8	135,966	131,539	267,505	93,326	35,667	128,993	42,640	95,872	138,512
9	138,639	132,497	271,136	97,158	36,094	133,252	41,480	96,403	137,883
10	140,175	133,420	273,595	98,296	36,436	134,732	41,879	96,984	138,863
11	143,122	134,713	277,835	100,748	36,872	137,620	42,374	97,841	140,215
12	145,355	136,860	282,215	103,383	33,773	137,156	41,973	103,087	145,060
2016.01	145,028	137,315	282,343	103,272	33,935	137,207	41,756	103,380	145,136
2	144,718	138,557	283,275	102,963	34,222	137,185	41,754	104,335	146,089
3	145,773	139,822	285,595	103,913	34,554	138,467	41,860	105,268	147,128
4	146,337	141,474	287,811	104,329	35,280	139,609	42,007	106,194	148,201
5	148,295	143,131	291,426	105,518	35,773	141,291	42,777	107,358	150,135
6	149,053	144,551	293,604	105,181	36,149	141,330	43,872	108,402	152,274
7	150,406	145,716	296,122	106,254	36,442	142,696	44,152	109,274	153,426
8	152,108	147,590	299,698	106,943	36,785	143,728	45,164	110,804	155,968
9	152,482	149,811	302,293	107,121	36,623	143,744	45,362	113,188	158,550
10	153,574	151,824	305,398	107,356	37,031	144,387	46,218	114,793	161,011
11	154,690	153,957	308,647	107,722	37,638	145,360	46,968	116,319	163,287
12	154,698	155,870	310,568	107,658	38,296	145,954	47,040	117,574	164,614
2017.01	152,942	156,662	309,604	106,413	38,615	145,028	46,529	118,047	164,576
2	152,391	157,372	309,763	105,441	38,993	144,434	46,950	118,379	165,329
3	152,494	157,645	310,139	105,514	39,369	144,883	49,980	118,276	165,256

주 : 1) 2016.9월 중 일부 비은행기관의 통계 기초자료 재정비로 주택담보대출로 계리되던 일부 대출이 기타대출로 편입되었고, 가계대출 잔액에는 예금취급기관이 취급한 주택금융공사 모기지론의 주택금융공사 앞 양도분은 포함되어 있지 않음

2) 일부 비은행예금취급기관의 기초자료 정비로 2015.12월부터 주택담보대출 및 기타대출의 기발표 수치가 수정 반영됨

자료 : 한국은행경제통계시스템, 예금/대출금/기타금융

부도율

(단위 : 전자결제조정전 %, %p, 억원, 개)

구 분	지역별어음부도율						부도 금액	부도 업체수	신규 법인수
	충남	천안	홍성	논산	공주	서산			
2014.05	3.43	0.01	41.34	0.00	0.00	0.00	331.0	1	201
6	4.99	4.14	39.77	0.00	0.00	0.00	563.7	0	204
7	0.04	0.01	0.14	0.00	0.00	0.00	3.5	2	269
8	0.08	0.09	0.02	0.00	0.00	0.03	7.1	0	208
9	0.65	1.66	0.09	0.79	0.00	0.00	69.5	2	214
10	0.29	0.60	0.00	1.24	0.00	0.00	29.7	0	227
11	0.23	0.55	0.00	0.66	0.00	0.00	22.8	0	206
12	0.51	0.37	0.00	0.44	0.00	0.00	58.1	0	250
2015.01	0.11	0.13	0.26	0.15	0.00	0.00	11.8	3	288
2	0.39	0.36	0.08	0.00	0.00	0.01	38.0	3	204
3	0.47	0.34	0.08	0.00	0.00	0.00	59.5	1	269
4	0.46	0.55	0.02	0.35	0.47	0.00	49.0	4	265
5	0.62	1.28	0.00	0.00	0.33	0.00	53.0	0	219
6	0.51	0.35	0.00	0.09	0.68	0.00	52.1	1	248
7	0.81	2.14	0.00	0.28	0.27	0.00	86.6	4	305
8	0.21	0.52	0.00	0.32	0.17	0.00	23.4	0	224
9	0.12	0.18	0.00	0.23	0.00	0.00	11.7	0	224
10	0.12	0.31	0.00	0.00	0.00	0.00	11.8	2	268
11	0.47	1.04	0.00	1.78	0.00	0.00	50.6	0	298
12	0.16	0.02	0.00	3.35	0.00	0.00	17.2	0	265
2016.01	0.12	0.03	0.00	0.18	0.00	0.29	10.4	3	258
2	0.18	0.00	0.00	1.91	0.00	0.21	18.6	0	246
3	0.20	0.13	0.00	0.51	0.00	0.20	21.6	0	301
4	0.05	0.03	0.00	0.00	0.00	0.19	4.8	0	264
5	0.51	1.30	0.00	0.00	0.00	0.22	55.6	1	245
6	0.32	0.85	0.10	0.00	0.00	0.15	28.0	3	249
7	0.18	0.19	0.00	0.00	0.00	0.00	17.2	1	254
8	0.56	0.72	0.76	0.00	0.00	0.00	53.7	1	283
9	0.20	0.10	0.00	0.00	0.00	0.20	16.8	0	214
10	0.34	0.66	0.00	0.00	0.00	0.10	29.8	3	282
11	0.16	0.07	0.00	0.00	0.00	0.08	17.5	2	278
12	0.08	0.03	0.00	0.00	0.07	0.00	6.7	1	329
2017.01	0.35	0.33	0.07	0.00	0.00	0.00	32.2	0	283
2	0.33	0.00	0.00	0.00	0.00	0.00	36.3	0	286
3	0.20	0.19	0.00	0.00	0.00	0.00	21.0	2	304

주 : 신설법인수는 2013년 6월까지 세종시 포함 수치임.

자료 : 한국은행대전충남본부, 지역경제통계(2017.4월) / 중소기업청, 지역별 신설법인 현황 보도자료

토지거래, 건축, 미분양주택

(단위: 천㎡, ㎡, %, 호수)

구 분	건축허가(㎡)		건축착공(㎡)		토지거래(천㎡)		미분양주택	
	면적	전년동 월(기)비	면적	전년동 월(기)비	면적	전년동 월(기)비	호수	전년동 월(기)비
2013	8,674,931	-12.9	7,896,601	-1.0	172,585	2.7	2,657	-110.6
2014	9,026,863	3.9	7,981,867	1.1	173,751	2.4	2,193	-21.2
2015	10,502,478	14.1	10,380,271	23.1	182,777	3.3	4,070	46.1
2016	9,600,959	-9.4	7,769,695	-33.6	177,382	3.0	8,580	52.6
2014.07	608,031	-0.1	599,714	25.6	15,077	13.7	1,816	-29.2
8	1,430,976	48.0	419,954	-65.8	12,705	-1.7	2,095	-9.7
9	556,713	-33.8	1,211,671	39.8	12,371	24.4	1,525	-35.0
10	720,529	-5.2	754,324	-47.1	13,491	-4.0	2,676	33.3
11	609,420	25.4	996,314	172.6	15,100	29.1	2,338	-28.4
12	701,745	-5.0	420,331	25.1	18,614	-18.3	2,838	-20.4
2015.01	844,479	149.0	483,721	86.3	13,951	5.5	2,199	-3.1.4
2	787,504	65.6	435,742	14.4	13,417	-16.1	2,318	-15.4
3	548,550	-31.8	847,633	-8.2	21,558	28.8	2,031	-10.1
4	1,261,990	43.6	1,012,593	52.2	16,350	-2.3	2,535	35.0
5	1,019,805	41.0	1,163,271	92.5	14,193	3.0	2,966	86.9
6	743,174	-36.9	1,078,294	44.7	14,433	11.7	3,475	156.8
7	752,211	23.7	679,810	13.4	16,459	9.2	3,345	84.2
8	908,095	-36.5	967,543	130.4	13,132	3.4	3,636	73.6
9	654,550	17.6	840,191	-30.7	12,590	1.8	5,537	263.1
10	1,375,932	91.0	748,404	-0.8	12,473	-7.5	5,110	91.0
11	808,546	32.7	1,393,289	39.8	15,947	5.6	6,618	183.1
12	797,642	13.7	728,780	73.4	18,274	-1.8	9,065	219.4
2016.01	639,770	-24.2	1,031,682	113.3	12,134	-13.0	8,530	287.9
2	528,282	-32.9	407,734	-6.4	13,323	-0.7	8,249	255.9
3	863,476	57.4	594,301	-29.9	17,294	-19.8	7,823	285.2
4	1,014,223	-19.6	631,697	-37.7	15,430	-5.6	7,452	194.0
5	1,010,643	-0.9	789,292	-32.1	13,563	-4.4	7,869	165.3
6	895,101	20.4	805,957	-25.3	15,284	5.9	8,017	130.7
7	603,422	-19.8	559,575	-17.7	14,958	-9.1	8,644	158.4
8	575,330	-36.6	710,787	-26.5	14,389	9.6	9,232	153.9
9	618,197	-5.6	368,023	-56.2	12,854	2.1	9,585	73.1
10	782,700	-43.1	584,160	-21.9	14,054	12.7	9,167	79.4
11	1,212,325	49.9	583,285	-58.1	13,853	-13.1	9,073	37.1
12	857,490	7.5	703,202	-3.5	20,246	10.8	9,323	2.8
2017.01	484,326	-24.3	371,283	-64.0	19,131	57.7	9,094	6.6
2	946,782	79.2	845,038	107.3	15,562	16.8	8,970	8.7
3	677,337	-21.6	695,936	17.1	18,380	6.3	8,785	12.3
4	1,091,035	7.6	609,601	-3.5	17,683	14.6	-	-

자료: 충청남도, 건축허가 및 착공통계 / 한국감정원, 토지거래현황, 미분양주택

주택매매가격지수, 주택전세가격지수

(2013.3=100, %)

구 분	주택매매가격지수						주택전세가격지수					
	지수	전년 동월비	전월비	아파트	단독	연립	지수	전년 동월비	전월비	아파트	단독	연립
2014.03	103.5	3.5	0.3	104.4	100.9	105.9	106.9	6.9	0.6	108.5	102.8	109.2
4	103.8	3.5	0.3	104.8	100.9	106.6	107.2	6.9	0.3	109.0	102.7	109.5
5	104.0	3.6	0.2	105.0	100.9	106.9	107.4	6.8	0.2	109.3	102.7	109.9
6	104.3	3.7	0.3	105.5	101.0	107.0	107.7	6.8	0.3	109.7	102.8	110.1
7	104.6	3.8	0.2	105.9	101.0	107.0	108.1	6.9	0.4	110.1	103.1	110.2
8	104.8	3.9	0.2	106.2	101.0	107.0	108.4	6.9	0.3	110.5	103.2	110.3
9	105.1	4.1	0.3	106.7	100.9	107.7	108.8	6.7	0.3	111.0	103.2	110.4
10	105.4	3.7	0.3	107.1	101.0	107.9	109.0	5.7	0.2	111.3	103.3	110.7
11	105.6	3.4	0.1	107.3	100.9	108.1	109.1	4.9	0.1	111.5	103.2	111.1
12	105.8	3.1	0.2	107.5	101.0	108.4	109.3	4.1	0.2	111.7	103.4	111.6
2015.01	105.9	2.9	0.1	107.6	101.0	108.4	109.4	3.5	0.1	111.7	103.6	111.8
2	105.9	2.6	0.0	107.6	101.1	108.6	109.5	3.1	0.0	111.7	103.7	111.9
3	106.0	2.4	0.1	107.7	101.2	108.5	109.6	2.6	0.1	111.8	103.8	112.3
4	106.1	2.2	0.3	107.7	101.4	108.9	109.7	2.3	0.1	111.9	103.9	112.9
5	106.2	2.1	0.1	107.8	101.4	109.0	109.8	2.2	0.1	112.0	103.9	113.1
6	106.1	1.7	-0.1	107.7	101.4	109.0	109.8	1.9	-0.1	111.9	103.8	113.1
7	106.1	1.5	0.0	107.7	101.4	109.1	109.8	1.5	0.0	111.9	103.8	113.1
8	106.0	1.2	-0.1	107.6	101.4	108.7	109.7	1.2	-0.1	111.9	103.8	112.4
9	106.0	0.8	0.0	107.5	101.4	108.9	109.8	0.1	0.1	111.9	103.9	112.6
10	106.0	0.6	0.0	107.6	101.4	108.8	109.9	0.8	0.1	112.1	103.9	112.6
11	106.2	0.6	0.1	107.7	101.6	108.8	110.1	0.9	0.2	112.2	104.4	112.6
12	106.1	0.4	-0.0	107.7	101.6	108.8	110.2	0.8	0.1	112.3	104.4	112.6
2016.01	100.0	0.2	-0.0	99.9	100.1	100.1	100.0	0.7	-0.0	100.0	100.1	100.2
2	99.9	0.1	-0.1	99.9	100.1	100.1	99.9	0.6	-0.1	99.9	100.2	100.2
3	99.8	-0.0	-0.1	99.8	100.1	100.1	99.9	0.4	-0.1	99.9	100.1	99.8
4	99.7	-0.2	-0.1	99.7	100.1	100.0	99.8	0.3	-0.1	99.8	100.0	99.8
5	99.6	-0.4	-0.1	99.4	100.1	100.0	99.7	0.1	-0.1	99.7	100.0	99.7
6	99.6	-0.4	-0.0	99.3	100.2	100.0	99.6	0.1	-0.1	99.6	100.0	99.5
7	99.3	-0.7	-0.3	98.9	100.2	100.0	99.6	-0.0	-0.1	99.5	100.0	99.5
8	99.0	-0.9	-0.3	98.6	100.2	99.9	99.4	-0.1	-0.2	99.3	100.0	99.4
9	98.9	-0.9	-0.1	98.5	100.2	99.9	99.4	-0.2	0.0	99.3	100.0	99.4
10	98.9	-1.0	-0.1	98.4	100.2	99.9	99.4	-0.6	-0.1	99.2	100.0	99.4
11	98.7	-1.3	-0.2	98.2	100.2	100.0	99.3	-0.6	-0.1	99.0	100.0	99.4
12	98.6	-1.4	-0.1	98.0	100.2	100.0	99.2	-0.8	-0.1	99.0	100.0	99.4
2017.01	98.5	-1.4	-0.1	97.9	100.2	100.0	99.1	-0.9	-0.1	98.8	100.0	99.4
2	98.4	-1.5	-0.1	97.8	100.1	99.9	99.0	-1.0	-0.2	98.6	100.0	99.3
3	98.4	-1.4	-0.1	97.7	100.1	99.9	98.9	-1.0	-0.1	98.6	100.0	99.3
4	98.3	-1.5	-0.1	97.6	100.1	99.9	98.9	-1.1	-0.1	98.4	100.0	99.3

자료 : 국민은행, 전국주택가격동향조사

4. 주요 해외경제지표

(단위: %)

구 분	미국					중국				
	산업 생산	소매 판매	소비자 물가	수출 (BOP)	수입 (BOP)	산업 생산	소매 판매	소비자 물가	수출 (FOB)	수입 (CIF)
2012	2.8	5.0	2.1	4.2	2.9	10.0	14.3	2.6	7.9	4.3
2013	1.9	3.6	1.5	1.9	-0.4	9.7	13.1	2.6	7.8	7.2
2014	2.9	4.2	1.6	2.6	4.0	8.3	12.0	2.0	6.0	0.4
2015	0.3	2.3	0.1	-7.5	-4.7	6.1	10.7	1.4	-2.9	-14.1
2016	-1.0	3.3	1.3	-3.3	-2.8	6.0	10.4	2.0	-7.7	-5.5
2015.01	-0.7	-0.8	-0.1	-3.9	-3.4	—	—	0.8	-3.5	-19.7
2	-0.2	-0.4	0.0	-1.6	-3.9	6.8	10.7	1.4	48.1	-20.6
3	-0.3	1.9	-0.1	0.3	6.4	5.6	10.2	1.4	-15.2	-12.5
4	-0.4	0.0	-0.2	1.1	-2.9	5.9	10.0	1.5	-6.7	-16.0
5	-0.4	0.9	0.0	-1.1	-1.1	6.1	10.1	1.2	-3.5	-17.4
6	-0.3	0.0	0.1	-0.2	1.5	6.8	10.6	1.4	1.5	-6.8
7	0.5	0.7	0.2	0.2	-1.9	6.0	10.5	1.6	-9.2	-8.5
8	0.0	0.0	0.2	-2.7	0.6	6.1	10.8	2.0	-5.8	-13.9
9	-0.3	0.0	0.0	0.8	-1.4	5.7	10.9	1.6	-4.0	-20.3
10	-0.2	-0.2	0.2	-1.6	-0.8	5.6	11.0	1.3	-7.1	-18.7
11	-0.6	0.4	0.5	-1.6	-1.3	6.2	11.2	1.5	-7.1	-9.0
12	-0.5	0.5	0.7	-0.5	0.0	5.9	11.1	1.6	-1.9	-7.9
2016.01	0.5	-1.0	1.4	-3.1	-1.5	—	—	1.8	-15.2	-19.9
2	-0.2	0.7	1.0	2.1	2.2	5.4	10.2	2.3	-28.0	-13.8
3	-0.7	0.0	0.9	-2.0	-5.6	6.8	10.5	2.3	7.5	-8.1
4	0.3	0.8	1.1	2.4	2.3	6.0	10.1	2.3	-5.3	-11.1
5	-0.1	0.3	1.0	-0.5	1.9	6.0	10.0	2.0	-6.9	-0.6
6	0.4	0.8	1.0	0.8	2.4	6.2	10.6	1.9	-6.8	-9.1
7	0.1	0.0	0.8	2.9	-1.1	6.0	10.2	1.8	-6.5	-12.5
8	-0.1	-0.1	1.1	1.0	0.6	6.3	10.6	1.3	-3.8	1.7
9	-0.2	1.0	1.5	1.0	-1.0	6.1	10.7	1.9	-10.5	-1.6
10	0.2	0.6	1.6	-2.8	1.4	6.1	10.0	2.1	-8.0	-1.7
11	-0.2	0.1	1.7	-0.6	1.4	6.2	10.8	2.3	-1.5	5.5
12	0.8	0.9	2.1	3.9	1.9	6.0	10.9	2.1	-6.3	3.6
2017.01	-0.3	0.5	2.5	1.0	2.6	—	—	2.5	7.6	16.9
2	0.2	-0.2	2.7	0.2	-2.1	6.3	9.5	0.8	-1.6	38.1
3	0.4	0.1	2.4	-1.6	-0.9	7.6	10.9	0.9	16.4	20.4
4	1.0	0.4	2.2	—	—	6.5	10.7	1.2	8.0	11.9

주: (미국) 월별 및 분기별 전기대비 증감률은 계절변동조정 후 기준, 산업생산(전산업, 2007=100), 최근 수치는 잠정치 포함

(중국) 전년동기대비 기준, 산업생산(전산업), 최근 수치는 잠정치 포함, 2월은 1~2월 누계치임

자료: 한국은행, 해외경제 포커스(제2017-18호)

(단위 : %)

구 분	일본					유로지역				
	산업 생산	소매 판매	소비자 물가	수출 (FOB)	수입 (CIF)	산업 생산	소매 판매	소비자 물가	수출 (FOB)	수입 (CIF)
2012	0.6	1.8	0.0	-2.7	3.8	-2.3	-1.4	2.5	8.1	1.8
2013	-0.8	0.9	0.4	9.5	14.9	-0.7	-0.6	1.4	1.0	-2.9
2014	2.1	1.7	2.8	4.8	5.7	0.8	1.5	0.4	2.2	0.8
2015	-1.2	-0.4	0.8	3.4	-8.7	2.2	3.1	0.0	4.8	2.3
2016	-0.1	-0.5	-0.1	7.4	-15.8	1.4	2.2	0.2	0.3	-1.3
2014.09	1.4	1.7	3.2	6.9	6.2	0.8	-0.6	0.3	3.7	1.8
10	0.4	-0.6	2.9	9.6	3.1	-0.1	0.5	0.4	-0.4	-1.6
11	-0.6	0.0	2.4	4.9	-1.6	0.1	0.6	0.3	0.1	-0.8
12	0.2	0.0	2.4	12.8	1.9	1.1	0.3	-0.2	1.2	-0.2
2015.01	2.9	-0.9	2.4	16.9	-9.3	-0.3	0.9	-0.6	-0.7	-0.6
2	-2.2	0.4	2.2	2.4	-3.6	1.3	-0.1	-0.3	1.3	2.4
3	-0.5	-0.4	2.3	8.5	-14.4	0.4	0.1	-0.1	0.8	5.3
4	0.7	0.3	0.6	7.9	-4.1	-0.8	0.4	0.0	1.9	-1.3
5	-2.2	1.0	0.5	2.4	-8.7	0.4	0.7	0.3	0.3	0.2
6	1.7	-0.9	0.4	9.5	-3.1	0.2	0.2	0.2	-0.7	-1.1
7	-0.9	0.8	0.2	7.6	-3.3	0.6	0.2	0.2	0.1	-0.9
8	-0.7	0.2	0.2	3.1	-3.2	-1.0	0.6	0.1	-3.3	-1.6
9	0.3	0.1	0.0	0.5	-11.0	0.4	0.0	-0.1	-0.1	0.6
10	1.2	0.9	0.3	-2.2	-13.4	0.7	-0.6	0.1	1.8	0.4
11	-1.1	-2.6	0.3	-3.4	-10.2	-0.7	0.2	0.1	-0.5	-1.2
12	-1.2	0.0	0.2	-8.0	-18.0	-0.2	0.9	0.2	1.3	0.3
2016.01	1.1	0.0	-0.1	-12.9	-17.7	2.2	0.1	0.3	-1.7	-1.2
2	-1.8	-0.8	0.2	-4.0	-14.1	-1.3	0.2	-0.2	-0.1	0.7
3	1.2	0.3	0.0	-6.8	-14.8	-0.5	-0.4	0.0	0.0	-2.0
4	0.4	0.3	-0.3	-10.1	-23.1	1.2	0.3	-0.2	0.8	0.2
5	-1.2	-0.3	-0.5	-11.3	-13.7	-1.0	0.4	-0.1	-0.6	-1.0
6	1.5	0.0	-0.4	-7.4	-18.7	0.6	0.0	0.1	-0.2	1.7
7	0.0	1.6	-0.4	-14.0	-24.6	-0.7	0.4	0.2	-0.5	1.1
8	1.3	-1.7	-0.5	-9.6	-17.0	1.7	-0.1	0.2	3.1	1.0
9	0.3	0.5	-0.5	-6.9	-16.1	-0.6	-0.1	0.4	-1.0	-0.8
10	0.3	2.4	0.1	-10.3	-16.3	0.1	1.1	0.5	0.1	2.2
11	1.0	-0.7	0.5	-0.4	-8.7	1.7	-0.1	0.6	3.2	1.9
12	0.7	-0.7	0.3	5.4	-2.5	-1.0	-0.3	1.1	1.9	1.5
2017.01	-2.1	0.2	0.4	1.3	8.4	0.2	0.1	1.8	-1.1	3.8
2	3.2	0.3	0.3	11.3	1.3	-0.1	0.5	2.0	0.8	-1.2
3	-2.1	0.2	0.3	12.0	15.8	-0.1	0.3	1.5	1.4	-1.1
4	-	-	-	-	-	-	-	1.9	-	-

주: (일본) 수출입, 물가 전년동기대비, 기타 전기대비 기준, 산업생산(광공업), 최근 수치는 잠정치 포함, 기준년(2010=100)임

(유로) 계절조정 후 물가는 전년동기대비, 기타 전기대비 기준, 역내교역제외, 산업생산(건설업 제외 전산업), 최근 수치는 잠정치 포함 정치 포함

자료 : 한국은행, 해외경제 포커스(제2017-18호)

충남의 밝은 미래 충남연구원이 열어갑니다

맑고 깨끗한 자연환경에서 역사와 전통을 소중하게 간직하고,
앞선 지식과 정보를 공유하며, 풍요롭고 건강한 정신으로
활기찬 삶을 살아가는 모습이 바로 충남도민의 모습입니다.
희망찬 충남의 미래를 충남연구원이 함께 열어하겠습니다.



충청남도



충남연구원
ChungNam Institute