

아토피 자연치유마을 전략계획 수립

이 인 배

충남연구원 문화관광디자인연구부 선임연구위원
iblee@cni.re.kr

이 연구는 금산군에서 농촌마을의 활성화와 도시민들의 유치를 위하여 추진하고 있는 군북면 상곡리의 아토피 자연치유마을의 자원분석과 기존 유치사업을 검토하여 앞으로 추진해야 할 전략계획의 수립방향을 제시코자 함

CONTENTS

1. 아토피 자연치유마을 지역특성
2. 아토피 자연치유마을 자원현황과 사업
3. 자연치유마을 비전과 전략
4. 주요사업 및 추진방안
5. 정책제언

요약

- 금산군은 군북면 상곡리에 아토피 자연치유마을을 조성하여 운영을 하고 있음. 이에 아토피 자연치유마을의 지역특성과 인근 마을과의 잠재력 분석을 통하여 이 마을에 대한 비전과 전략에 대한 추진방향을 제시하였음.
- 아토피 자연치유마을이 입지한 보곡산골은 천혜의 자연환경(서대산(山), 상곡천(水), 산골바람(風), 산벚꽃군락지(景))과 전통문화(농촌(景))을 보유하고 있어, 농촌의 풍경과 공간을 기반으로 체험거리, 볼거리와 자연치유의 공간을 만들 수 있는 여건이 양호함.
- 더불어 아토피치유학교와 아토피자연치유마을로 다져온 지역의 자연치유환경을 강화하고, 지역주민이 스스로 지역자원을 활용할 수 있는 능력을 증진시켜 지속가능한 운영동력을 확보함으로써 주민이 행복한 보곡산골 자연치유 건강마을을 조성해야함.
- 이를 위해서는 아토피 자연치유마을과 연계한 지역의 향토자원을 발굴하여 활용하고, 아토피 자연치유마을과 상곡초등학교 관련 자연치유자원과 프로그램의 개발 및 운영, 아토피 자연치유마을 및 원주민마을의 교류협력사업의 추진, 기존 자원과 선도사업의 네트워크화와 상생협력사업 강화, 중앙부처의 관련 다양한 시범사업의 지속적 유치와 집적화 정책을 단계별로 추진해야함.

1. 군북면 지역특성

1) 자연과 인문환경

- 군북면의 지리적인 위치는 금남정맥이 인대산으로 흐르기 전에 한 맥이 동북쪽으로 나와 월봉산, 소란재를 지나 학성산, 금성산, 미륵재, 북산, 송암재, 민재, 주지봉, 서대산을 이룬다.
- 군북면을 이루는 주맥은 금남정맥 주맥이 진산의 인대산으로 흐르기 전에 열두봉재를 넘어 월봉산을 이루고 소란재, 지춘산, 학성산, 금성산을 낳고, 동북쪽으로 미륵재, 삼재를 지나 북산과 왕재산을 낳는다. 왕재산에서 서대산을 향하는 한 맥이 송암재를 가기 전에 남쪽으로 뻗으면서 외부리 닭이봉, 용문산, 철마산을 지나 일월이재, 산제당산, 금산봉을 낳고 기사천으로 들어가는 산줄기와 왕재산에서 동북으로 송암재, 조정리재, 민재를 지나 주지봉을 낳고 서대산으로 가기 전에 한 맥이 방화봉, 비들목재, 국사봉을 낳는다. 국사봉에서 두 줄기로 나누어지는데 하나는 국사봉에서 옥방재를 지나 발군산을 낳고 조정천으로 들어가는 산줄기와 국사봉에서 동북으로 흘러 산안리 두루골, 명지목, 쌀개봉을 지나 상곡리 대성산과 매봉을 이루고 상곡천으로 들어가는 산줄기 사이에 있다. 이 외에 월봉산 장군봉에서 거미혈산, 구룡고개, 비호산, 비비미고개, 탑선고개, 범너머고개, 가재목골산을 이루고 기사천으로 들어가는 산줄기가 따로 있다.
- 한편 산줄기와 함께 물의 흐름을 보면, 북산에서 발원하여 외부리와 내부리를 적시는 용문천, 금성산에서 발원하는 기사천이 내부리에서 합류하여 호터리를

지나 제원면 명암리에서 봉황천을 만나는 기사천과 주지봉, 서대산에서 발원하여 조정리, 동편리, 두두리, 천을리를 적신다. 제원면 대산리에서 금강과 만나는 조정천과 국사봉에서 발원 산안리, 상곡리를 적시는 상곡천 등 세 개의 물줄기가 있다.

- 산과 물의 흐름에 따라 각 마을 경계를 이루고 나아가 면계, 군계, 도계 등을 이루고 있음을 볼 때 산과 물의 흐름은 각 마을의 이름을 낳고 그 흐름에 따라 문화와 정서를 결정짓는 중요한 환경이 된다. 군북면 또한 이 산과 물의 흐름에 따라 다른 지역과 경계를 이루는데 북산 왕재봉을 중심으로 하여 남쪽으로 길게 형성된 줄기를 따라 추부면, 금성면과 경계를 이루고 주지봉, 서대산을 중심으로 하여 남쪽으로 길게 뻗은 줄기를 따라 제원면과 경계를 이룬다. 국사봉과 매봉, 장용산을 중심으로 동북으로 뻗은 줄기를 따라 제원면, 충북 옥천군 이원면, 영동군 양산면, 학산면과 경계를 이루고 장군봉과 가재목골산을 중심으로 금산읍, 제원면과 경계를 이루고 있다.
- 군북면과 경계를 이루고 있는 지역을 보면 북으로 추부면 서대리, 성당리, 옥천군 군서면 금산리, 이원면 장찬리, 강청리와 접하고 동으로는 옥천군 이원면 의평리, 평계리와 접하고 남으로는 제원면 수당리, 명곡리, 동곡리, 길곡리, 신안리와 접하고 서쪽으로는 금성면 하신리, 마수리, 의총리, 양전리, 금산읍 중도리와 접하고 있다.

2) 지역역사

- 군북면의 역사는 당시 금산군의 북쪽 산악지대에 자리하고 있어 다른 면에 비하여 늦게 마을이 자리하고 있다. 군북면의 자연적인 환경을 보면 크게 세 개의 권역으로 구분할 수 있다. 첫째는 용문천 유역으로 마을이 선사시대부터 있었을 것으로 비정이 되고 있으며, 둘째로는 조정천 지역으로 특히 천을리와 두두리를 중심으로 한 하류 지역에 마을이 형성되기 시작한 것으로 보이고, 마지막으로 흔히 보곡산으로 말하고 있는 골남이 지역으로 나눌 수 있다. 골남이 지역은 마을의 형성은 가장 늦게 되었지만 경관이 뚜렷하여 예로부터 피난지역으로 알려져 있다.

- 기존에 실시한 선사유적지표조사를 통하여 군북면의 유적지를 보면 다음과 같다.

번호	유 적 명	소 재 지	시 대
1	내부리 유물산포지1	군북면 내부2리 용문초등학교 야산	원삼국~삼국시대
2	내부리 유물산포지2	군북면 내부2리 암두골	원삼국시대
3	내부리 유물산포지3	군북면 내부2리 암두골	원삼국~삼국시대
4	내부리 마제석검출토지	군북면 내부2리 용문초등학교 야산	청동기시대
5	내부리 유물산포지4	군북면 내부3리 작은시두물	원삼국~삼국시대
6	외부리 유물산포지	군북면 외부1리 마을 뒷산	원삼국시대
7	용문산성	군북면 외부리 용문산	삼국시대
8	천을리 유물산포지	군북면 천을리 이리리골	원삼국~삼국시대

3) 지역유래

- 군북면은 본래 금산군의 북쪽이 되므로 군북면이라 하였고, 면사무소 소재지는 1914년 통폐합할 당시는 외부리에 두었다가 내부리로 신축 이전하였고, 다시 1953년에 현재의 두두리로 이전하여 오늘에 이르고 있다. 중간인 1974년 10월 30일 군북면 내부출장소가 설치되었다가, 1998년 9월 30일 군북면 내부출장소가 폐쇄되어 다른 용도로 사용되고 있다.
- 군북면은 다른 면과 달리 지속적으로 군북면이라 부르고 있으며, 다만 마을의 수가 증가함에 따라 행정의 중심이 용문천 유역에서 각 하천의 중간에 해당하는 조정천 유역으로 옮겨짐을 알 수 있다. 1914년 읍면통폐합으로 호터리, 상곡리, 내부리, 산안리, 외부리, 천을리, 두두리, 동편리, 조정리, 보광리 등 10개 법정 마을을 이루며 오늘에 이르고 있다.

4) 지역의 변화

- 마을의 변동을 보면 마을에 대한 기록으로 가장 오래된 1789년 호구총수의 시기에는 군북면(郡北面)이라하여 부곡리(釜谷里), 한우리(閑右里), 현대리(獻垔里), 보광리(寶光里), 골남리(骨南里), 한좌리(閑左里) 등 6개의

리가 나타나고 있다. 1872년 금산군지도를 보면 곰동리, 어은동, 상부곡, 중부곡, 하부곡, 현(軒)대리, 두두리, 한우리, 동점리, 동편리, 조정리, 사기점, 자전방, 골남리, 보광리 등 15개 마을이 나타나고 있다.

- 1914년 개편 이전에는 호티, 소오, 사문, 백운, 어은, 중신, 풍정, 내부, 외부, 상신, 천을, 노론, 두두, 산덕, 현대, 동편, 통점, 보광, 산안, 하곡, 상곡, 자전 등 23개 리가 있어 마을의 수가 1872년에 비해 8개리가 증가하였음을 알 수 있다. 1789년경에 수록되어 있는 한자말로 된 마을 이름은 각 마을에 전승되고 있는 마을 이름의 뜻을 살리려고 노력하였지만 1872년 금산군지도와 1914년에 통폐합 전의 이름은 본래 마을에서 부르는 뜻을 버리고 새로운 한자말로 변화하였음을 알 수 있다. 이것은 마을의 변화와 그 구성원들의 변화를 함께 확인할 수 있는 단서가 되리라고 본다.
- 각 마을을 이루는 성씨는 비교적 들이 넓은 내부리와 외부리에 천안전씨(天安全氏)가 자리를 잡았으며, 이어 반남박씨(潘南朴氏)가 들어서는가 하면 천을리에 경주김씨(慶州金氏), 김해김씨(金海金氏), 장수황씨(長水黃氏)가 정착을 하고, 조정리에 경주이씨(慶州李氏), 창원황씨(昌原黃氏)가 들어서고, 동편리에 영일정씨(迎日鄭氏)가, 두두리에 금녕김씨(金寧金氏), 경주최씨(慶州崔氏), 나주나씨(羅州羅氏)가, 보광리에 전주이씨(全州李氏)가 자리하고 있다.

2. 보광리(寶光里) 마을현황

1) 마을개관

- 보광리의 지리적인 위치는 주지봉에서 한 맥이 범고개, 수사골, 보광리골을 이루고 산안리와 경계를 이루며 상곡천과 만나는 산줄기와 한 맥은 주지봉에서 삼막골 높은산을 지나 서대산을 낚고 형제바위를 지나 서리목, 황새목, 사지목을 이루고 상곡리와 경계를 이루며 상곡천과 만나는 산줄기 사이에 자리하고 있다. 이 산줄기와 함께 하는 물줄기는 서대산과 각 골짜기에서 발원하는 물이 모여 황새목을 통하여 흘러 상곡천과 합류하여 흐른다.



[마을전경]

- 행정적으로는 북으로 옥천군 금산리, 동으로 군북면 상곡리와 접하고, 남으로 군북면 산안리, 서로는 추부면 서대리, 성당리와 접하고 있다.
- 조선시대 초기에 해주오씨(海州吳氏)의 가문이 정착하여 오랫동안 정착하였으나, 다른 지역으로 이동하고 뒤를 이어가 전주이씨(全州李氏)가 정착하여 500여 년간 거주 끝에 오늘에 이르고 있다고 전해진다. 전주이씨(全州李氏)로서 처음 정착은 관직에서 물러나 세진(세상의 잡다한 일)을 잊기 위해 여기에 정착을 하였다고 한다. 보광리의 총 면적은 4.03km²이며, 현재도 전주이씨(全州李氏)가 많이 세거하고 있다.

2) 마을의 역사

- 역사적으로는 군북면 지역으로 1789년 호구총수와 1872년 금산군지도, 1914년 통폐합 전의 시기에도 보광리만 나타나며, 1960년대 군지에는 안보광, 바깥보광이 보이고 있다. 지금도 안보광과 바깥보광 두 마을이 보광리를 이루고 오늘에 이르고 있다.

3) 지명유래

- 보광리 : 보광리의 지형적인 위치가 칠목지간 또는 오목지간에 위치하고 있기 때문에 어떤 난리에도 피해를 입지 않는 자리라 하여 보광리라 한다는 이야기와 보광사가 있으므로 보광리라 하였다는 이야기가 있다. 보갱이라 부르기도 한다.
- 바깥보광 : 큰보광이라고도 하며 보광리 바깥에 있으므로 바깥보광이라 한다.
- 안보광 : 보광리 안쪽에 있으므로 안보광이라 한다.
- 청수동 : 안보광 뒤에 있는 골짜기를 말한다.
- 황새목골 : 안보광 북쪽에 있는 골짜기를 황새목골로 부른다.
- 장수바우 : 보광리 북쪽 사대산에 있는 바위로, 예전에 장수가 앉아서 놀았다고 전한다.
- 형제바우 : 보광리 북쪽 서대산 중턱에 있는 바위로, 두 개가 나란히 있어 형제바우라 부른다.
- 정녹골 : 보광리 남쪽에 있는 골짜기를 말한다.
- 웃모퉁이 : 큰보광에 들어오는 입구를 말한다.
- 개곰말 : 큰보광 개울에 있어 개울말인데 변하여 개곰말이라고 한다.
- 채독배기 : 심뱅이골 입구에 있는 곳을 말한다.

4) 마을의 문화유적

- 큰보광탑 : 장승과 함께 마을 입구에 있으며 마을이 잘 되고 액운이 없기를 소원한다고 한다.



[큰보광탑]



[큰보광 장승]

3. 상곡리(上谷里) 마을현황

1) 마을개관

- 상곡리의 지리적인 위치는 주지봉을 중심으로 하여 자리하고 있다. 한 맥은 주지봉에서 삼막골 높은산을 지나 서대산을 낚고 서리목, 황새목, 사지목을 이루고 보광리와 접하며 상곡천을 만나는 산줄기와 서대산에서 천수동 날망을 이루고 옥천군 군서면 금산리와 접하며 상곡천을 만나는 산줄기, 또 한 맥이 주지봉에서 방화봉, 비들목재, 국사봉, 진장목, 삼재, 쌀개봉, 배내미골 날망을 낚고 느지목, 삼거리골을 이루며 산안리와 접하면서 상곡천을 만나는 산줄기와 배내미골 날망에서 고부랑재, 대성산, 매봉을 이루고 장용산으로 가기 전에 돌강맹이산에서 군서면 금산리와 접하며 상곡천을 만나는 산줄기 사이에 자리하고 있다. 이 산줄기와 함께 하는 물줄기는 산안리와 보광리 물이 상곡리로 흘러 상곡천을 이루고, 충북 옥천군 군서면 금산리로 흘러간다.
- 행정적으로는 북으로 옥천군 군서면 금산리와 접하고, 동으로 군북면 상곡리와 접하고, 남으로 군북면 산안리와 접하고, 서로는 군북면 보광리와 접하고 있다. 상곡리의 총 면적은 13.12km²이며, 1937년 4월에 설립된 상곡간이학교가 1942년 3월 31일에 상곡초등학교로 되어 지금까지 명맥을 유지하고 있다.



[마을전경]

2) 마을의 역사

- 역사적으로는 군북면 지역으로 1789년경의 기록에는 골남리가 보이고 1872년 금산군지도에도 골남리가 나타난다. 1914년 통폐합 직전의 시기에는 하곡, 상곡이 보이고, 1960년대 군지에는 골남이, 아래골남이, 죽말, 안말, 도래말, 보거리, 지네말이 보이고 있다. 통폐합으로 상곡이라 하여 배나무들, 죽말, 지네말, 복거리가 상곡1리를 이루고 구석말, 돌안말, 안골내미가 상곡2리를 이루고 오늘에 이르고 있다.

3) 지명유래

- 상곡리 : 긴 골짜기 위에 마을이 있으므로 웃골 또는 상곡이라 한다. 1789년 호구총수에 보이는 골남리는 골내미라고 하여 지금의 천수동골에 자리하고 있었던 것으로 알려져 있다. 여기에 있던 마을이 상곡과 하곡으로 나뉘어져 내려오다 오늘에 이르고 있는 것으로 보인다.
- 사목이 : 상곡리에서 충북 옥천군 옥천면으로 넘어가는 고개를 지칭한다.

- 배나뭇들 : 이목동이라고도 하는데 마을 앞에 큰 배나무가 있어 배나뭇들이라고 하고, 한자로 이목동이라 한다. 마을 남쪽에 길이 삼거리를 이루고 있어 삼거리들이라고도 한다.
- 구석말 : 배나뭇들 동쪽 구석에 있는 마을을 구석말이라 한다.
- 죽말 : 마을에 대나무가 많아 죽말 또는 죽촌이라고 한다.
- 지네말 : 마을 뒤에 매봉산이 있는데 충북 이원으로 넘어가는 고개를 지네재 또는 오공터라고 한다. 이 지네재 아래에 마을이 있으므로 지네말이라고 한다. 또는 마을의 뒷산 혈국이 지네혈이라고도 한다. 진의(眞義)라고도 한다.
- 하곡남 : 진네말 북쪽에 있는 마을을 지칭한다.
- 황새목 : 지네말 동북쪽 매봉 밑에 있는 골짜기를 황새목이라 한다.
- 복거리 : 마을 앞에 보가 있으므로 보거리라 하였는데 변하여 복거리라 한다.
- 구석말 : 마을이 동쪽 구석에 있으므로 구석말이라고 한다.
- 돌안말 : 마을이 서쪽에 들을 끼고 돌아앉은 형국이라 하여 돌안말이라 한다.
- 안골내미 : 안말이라고도 하는데 마을이 골짜기 안에 있으므로 안골내미 또는 안말이라고 한다.

4) 마을의 문화유적

- 죽말탑 : 천연두나 장질부사와 같은 돌립병을 막고 마을이 잘 되기를 바라는 뜻으로 쌓았다.
- 천수동폭포 : 천수동골에 있으며 이 골짜기에 예전에 마을이 있었다고 한다.

4. 산안리(山安里) 마을현황

1) 마을개관

- 상산안리의 지리적인 위치는 방화봉을 중심으로 하여 한 맥이 정내동골, 더골을 지나 다불양지산을 이루고 보광리와 경계를 이루고 상곡천을 만나는 산줄기와

방향봉에서 비들목재, 국사봉을 이루고 진장목, 삼재를 넘어 쌀개봉, 매너미골
날망을 이루고 느지목, 삼거리골에 이르러 상곡리와 경계를 이루며 상곡천과
만나는 산줄기 사이에 자리하고 있다. 이 산줄기와 함께 하는 물줄기는
국사봉, 쌀개봉, 명지목, 매너미골 등의 물이 삼거리에서 합하여져 상곡으로
상곡천이 흐른다.

- 행정적으로는 북으로 군북면 보광리, 상곡리와 접하고, 동으로 옥천군 이원면
개심리와 접하고, 남으로 제원면 신안리, 서로는 군북면 동편리, 조정리와
접하고 있다. 산안리의 총 면적은 11.02km²이며, 고령신씨(高靈申氏),
밀양박씨(密陽朴氏) 등이 많이 살고 있다.



[마을전경]

2) 마을의 역사

- 역사적으로는 군북면 지역으로 1789년경의 기록에는 보이지 않고 1872년
금산군지도에는 자전방과 사기점이 나타난다. 1914년 통폐합 직전의 시기에는
산안, 자전이 보이고 1960년대 군지에는 윗사기점, 아랫사기점, 자진뱅이가
보이고 있다. 통폐합으로 산안이라고 하여 오늘에 이르고 있는데, 현재

사기점이 산안1리를 이루고 자진뱅이가 산안2리를 이루고 있다.

3) 지역의 유래

- 산안 : 산내라고도 하였는데 서대산을 비롯하여 국사봉, 방화봉, 묵방산 등 깊은 산의 안쪽이 되므로 산안 또는 산내라고 한다.
- 사기점 : 조선시대에 이곳에서 사기를 구웠다고 하여 사기점이라 한다. 현재 윗사기점 당산 골짜기가 도요지였다고 한다.
- 비들목재 : 구목령, 구향령이라고도 하며, 사기점에서 두두리로 넘어가는 큰재를 말한다.
- 명지목 : 명지항이라고도 하며, 사기점 동남쪽에 있는 마을을 지칭한다.
- 삼재 : 삼티라고도 하며, 명지목에서 제원면 신안리로 넘어가는 고개를 지칭한다.
- 자진뱅이 : 처음 터를 잡는 사람의 성씨가 전씨이므로 자전방 또는 자전배미라고 하였는데 변하여 자진뱅이라고 하며 자전리라고도 한다.
- 윗사기점 : 비들목재에서 가자면 첫 번째 나타나는 마을로 맨 위에 있는 사기점이라 하여 윗사기점이라 한다.



[윗사기점 돌탑]

- 가운데뜸 : 본래 아래사기점이라 하는데 가운데 있는 사기점이라 하여 가운데 뜸이라고 한다.

- 아래사기점 : 맨 아래에 있어 아래사기점이라 한다.



[아랫사기점 장승]



[아랫사기점 느티나무]

- 양지땀 : 자진뱅이 위쪽 양지에 있는 마을을 말한다.
- 음지땀 : 자진뱅이 아래쪽 음지에 있는 마을을 말한다.
- 삼거리 : 사기점에서 자진뱅이와 상곡으로 갈라지는 거리를 말한다.

4) 문화유적과 민속

- 비단골산벚꽃축제 : 각 마을에서 송계산을 중심으로 하여 송계를 운영하였는데 산안리는 두루골 송계산에 풀령이 내리면 초군들이 모여 대방의 지시로 일도 하고 놀이판을 벌렸다. 해마다 국내 최대의 산벚꽃단지에 산벚꽃이 피는 날 축제가 열리며 민속놀이로 시연을 하고 있다.

02

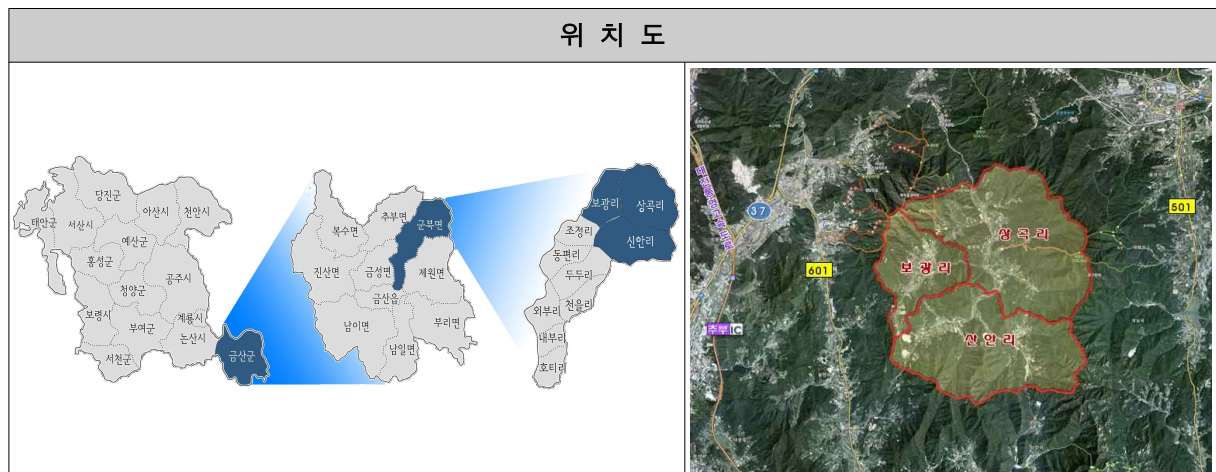
아토피 자연치유마을 자원현황과 사업

1. 지역현황

1) 마을의 입지특성

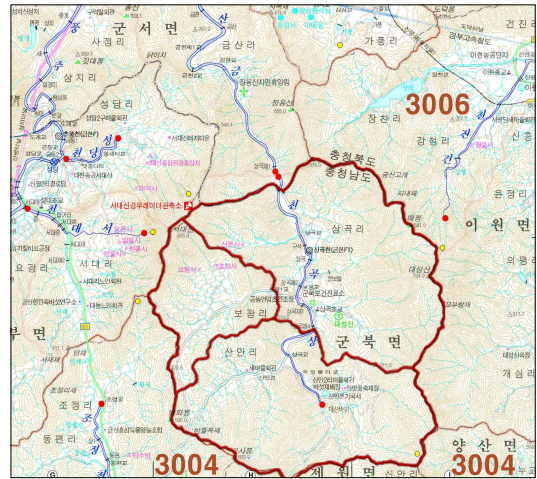
① 위치

- 마을에는 금산군 동북측에 위치하고 있으며, 군북면에서도 서대산, 국사봉 등이 입지한 전형적인 산촌마을이다.
- 마을로의 접근은 대전통영간고속도로, 국도37호선, 지방도601호선 등을 이용하고 있다.



② 수계

- 마을의 중심부에 위치한 상곡천은 지방하천으로 금산천과 연결되어 있다
- 상곡천 수계방향은 남측에서 북측으로 시점부인 산안리에서 종점부 상곡리로 흐르고 있다.음
- 현재 상곡천에는 다슬기가 서식하고 있을 정도로 깨끗한 수질을 유지하고 있다



자료 : 하천관리지리정보시스템

③ 인문환경

- 마을내 3개의 법정리(상곡리, 산안리, 보광리)가 있으며, 5개의 행정리인 취락마을(상곡1리, 상곡2리, 산안1리, 산안2리, 보광리)이 조성 되어 있다.

■ 인구수 비교

- 총522인 (남성52%, 여성48%)

■ 고령자수 비교

- 총140인 (전체 인구의 27%)



구 분	가구수 (호)	인 구(인)			노 인(인)		
		계	남	여	계	남	여
상곡1리	58	146	81	65	42	17	25
상곡2리	41	106	56	50	23	8	15
보광리	44	106	52	54	31	16	15
산안1리	43	98	50	48	35	12	23
산안2리	22	66	33	33	9	5	4
합 계	208	522	272	250	140	58	82

자료 : 군북면사무소

④ 산벚꽃 군락지

- 국내 최대의 산벚꽃 자생 군락지가 있는 산안마을엔 이웃한 보광리, 상곡리와 더불어 200만평에 이르는 넓은 산자락을 화려한 산꽃들이 봄이면 아름다운 모습을 보인다. 이외에도 산딸나무, 조팝나무, 진달래, 생강나무, 국수나무, 병꽃나무 등이 자생하는 무공해 청정지역이다.



⑤ 산벚꽃 오토캠핑장

- 2008년 금산군 개발촉진지구 개발계획에 반영되어 “산꽃벚꽃 농촌체험마을”로 추진되었으며, 문체부 예산이 지원되었다. 2016년 조성을 완료 하였으며, 2017년 4월에 운영을 개시하였다.



⑥ 아토피 치유학교

- 1937년 4월 20일에 상곡간이학교로 설립인가 받은 후 1996년 상곡초등학교로 개칭하였으며, 학생수 감소로 한때 폐교위기까지 갔지만 교직원과 주민들의 노력으로 2010년 7월 24일 아토피 안심학교 지정 후 학생이 증가하고 있다.
- 숲속의 작은 공원형태로 학생이 행복한 학교를 교육목표로 지향하고 있는 상곡초등학교는 아토피 안심학교에 맞는 친환경 황토교실, 피톤치드 발생기, 교실에 다양한 화분비치, 아토피 케어센터 등 다양한 친환경 시설을 운영하고 있다.



⑦ 아토피 자연치유마을 및 아토피 치유축제

- 현대인들의 서구화된 식생활과 환경오염 등이 원인으로 아토피 피부염이 급증함에 따라 금산군의 인삼약초, 자연환경 등을 활용한 아토피 치유마을이 조성되었다.
- 2013년 8월부터 3년에 걸쳐서 아토피 치유 축제가 개최되어 농촌의 다양한 자원을 활용한 아토피 치료법을 배우고 체험할 수 있는 행사가 열렸다.

⑧ 상곡수목원

- 상곡수목원은 산꽃벚꽃길 끝자락인 상곡리 66-1번지에 위치하고 있는 개인수목원으로 산행을 마친 방문객들에게 큰 호평을 받고 있다.



⑨ 사랑이 있는 명상의 집

- 사랑이 있는 명상의 집은 아토피 자연치유마을 만들기 사업의 일환으로 추진된 아토피 치유센터로 아토피안심학교 및 치유희망마을과 연계해 사업을 추진할 수 있도록 금산군이 토지를 제공하였다.



⑩ 상곡 농기계박물관

- 상곡 농기계박물관은 상곡리 마을내 일반 가정에서 천여점이 넘는 농업에 관한 민속자료를 전시하여 방문객에게 볼거리를 제공하고 있다.



⑪ 송계대방지계놀이

- 송계대방놀이는 크게 풍물을 중심으로 하는 초장길 닦는 일과 풀령이 내려 노래와 놀이를 중심으로 하는 풀 베는 일로 크게 나뉘어져 있는데 초장길 닦는 놀이는 총각대방놀이라 하여 이미 전국민속예술경연대회에서 우수성을 인정받았으며 풀 베는 놀이는 송계지계놀이라 하여 전승되고 있다.



⑫ 상곡리 편백나무길

- 상곡리 편백나무길은 상곡리 중심부에 위치한 상곡천을 따라 편백나무길이 조성되어 있다. 주로 아토피치유마을을 찾는 방문객들의 산책로로 이용되고 있으며, 상곡천의 교량, 돌다리를 건너야만 접근할 수 있어 재미를 제공하고 있음



2. 아토피 치유마을 관련 사업추진 현황

1) 아토피 자연치유마을 조성

- 사 업 명 : 아토피 자연치유마을 조성
- 위 치 : 금산군 군북면 희망마을길 14 일원
- 사업기간 : 2011년 ~ 현재
- 사업내용 : 아토피 황토치유방 29동, 목조치유방 1동, 미래꿈센터 등
- 총사업비 : 5,256백만(국비 900 도비 300 군비 3,756 성남시 300)

2) 약손(상곡1리)마을 창조적 마을 만들기

- 사 업 명 : 상곡1리 창조적마을 만들기사업
- 위 치 : 금산군 군북면 상곡1리 일원
- 사업기간 : 2015년 ~ 2018년
- 사업내용 : 건강마당 조성사업, 하천정비 경관개선 조성사업, 상곡다목적센터 조성사업, 마을안길 상가로 조성사업, 지역역량강화
- 총사업비 : 930백만(국비 651 군비 279)

3) 산꽃벚꽃마을 관광자원개발사업 : 오토캠핑장

- 사 업 명 : 산꽃벚꽃마을 관광자원개발사업
- 위 치 : 금산군 군북면 산안리 302번지 일원
- 사업기간 : 2011년 ~ 2016년
- 사업내용 : 이벤트광장(전시장, 행사장), 캠핑장 및 주차장, 산책로 및 전망대 등
- 총사업비 : 5,200백만원(국비 2,000 군비 3,200)

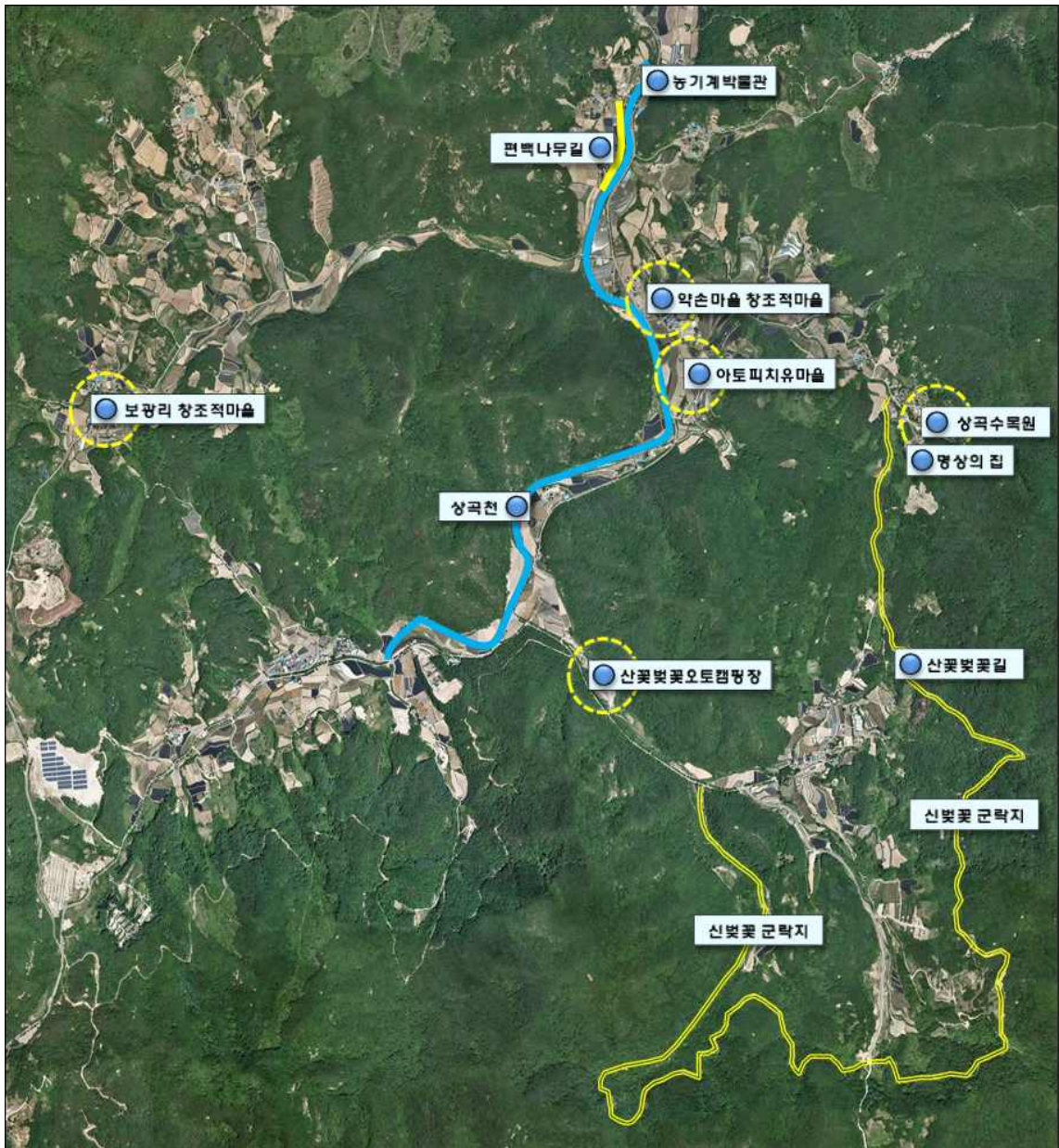
4) 금산군 아토피캠프

- 사업명 : 충남 금산으로 떠나는 1박 2일 아토피캠프
- 위치 : 금산군 군북면 상곡리, 길곡리 일대
- 사업기간 : 2016. 4월 ~ 12월
- 사업내용 : 서울시, 홍성군, 대전시, 금산군과의 업무협약을 통해 지자체의 환자 및 학부모들을 대상으로 아토피 예방관리 체험 캠프를 진행
- 사업수행기관 : 피플애프로보노 사회적협동조합 충남지사
- 총사업비 : 6,700만 (서울시 : 4,000만원, 홍성군 : 700만원, 금산군 : 2,000만원)

아토피 치유마을 연계사업 현황

연번	사업명	사업내용	진행사항	연계내용
중심사업	아토피 자연치유마을조성	치유방 30동 미래꿈센터	진행 중	아토피 자연치유교육장
연계사업1	약손(상곡1리)마을 창조적마을 만들기	다목적센터, 건강광장, 마을안길 상징가로	진행 중	마을안길가꾸기 주말장터
연계사업2	비단고을산꽃축제	국사봉 전국최대 산벚꽃군락지	진행 중	산꽃벚꽃산책로 연결
연계사업3	산꽃벚꽃 오토캠핑장	캠핑장, 주차장, 이벤트광장	완료	이벤트광장 활용
연계사업4	아토피캠프	예방교육, 마음치유, 체험활동	진행 중	명상의 집 숙박, 별보기체험
연계사업5	자연치유제품 개발	한약재가 포함된 아토피치유제품	진행 중	소득증대사업

아토피 치유마을 연계사업 현황도



구 분	보광리 창조적마을	상곡1리 창조적마을	아토피치유마을	산꽃벚꽃오토캠핑장	기타 자원
H/W	<ul style="list-style-type: none"> · 어르신노후보금자리 개선 · 햇살 문화복지 공간만들기 	<ul style="list-style-type: none"> · 하천변 마을쉼터조성 · 건강마당 조성 · 상곡 다목적센터 조성 · 마을안길 상징가로 조성 	<ul style="list-style-type: none"> · 황토치유방(30개동) · 미래꿈센터 	<ul style="list-style-type: none"> · 오토캠핑장 (35면) · 이벤트광장 · 주차장 및 화장실 · 관리사무실 	<ul style="list-style-type: none"> · 편백나무길 : 400m · 산꽃벚꽃길 : 12km · 목조건축체험장 · 상곡수목원
S/W	<ul style="list-style-type: none"> · 반찬나누미, 청소도우미 · 요가, 노래, 목공 등 	<ul style="list-style-type: none"> · 지역역량강화(주민교육) 	<ul style="list-style-type: none"> · 아토피캠프 및 치유축제 · 대전한방병원 자매결연 · 대전대학교 산학협력 · 아토피제품 개발 	<ul style="list-style-type: none"> · 홈페이지구축 · 민간 위탁운영 	<ul style="list-style-type: none"> · 산꽃벚꽃길 · 산꽃벚꽃축제 · 농기계박물관 · 명상의 집

3. SWOT분석과 계획과제의 도출

1) SWOT분석

강점(Strength)	약점(Weakness)
<ul style="list-style-type: none"> · 서대산, 국사봉 등 수려한 산세 보유 · 전국 최대 산벚꽃 군락지 보유 · 맑은 물, 깨끗한 공기로 인해 환경성 질환 치료에 최적 · 아토피 치유의 공간적 명성 확보 · 금산군의 강력한 정책추진의지 · 자연치유마을의 성공적 조성 경험 	<ul style="list-style-type: none"> · 마을주민과 이주민, 학교의 교류 부족으로 마을 공동체 비 활성화 · 마을과 아토피 치유의 이미지 연계부족 · 핵심리더와 조직의 부재 · 순농업지역으로 마을 내 휴경지와 빈집의 지속적인 증가 · 기업입주를 위한 다양한 제반시설 약함
기회요인(Opportunity)	위협요인(Threat)
<ul style="list-style-type: none"> · 전입인구로 인구 증가 및 마을역량 제고 · 질환의 예방과 자연치유에 대한 수요 증대 · 환경오염으로 인한 아토피 환우의 증가 · 아토피 안심학교 지정으로 사회적 관심증대 · 자연자원을 활용한 치유에 대한 수요가 큼 	<ul style="list-style-type: none"> · 타 시군에서 적극적인 벤치마킹 추진 · 아토피 치유마을을 위한 관련정책 부재 · 개발 압력에 따른 청정환경 유지 곤란 · 아토피관련 사업화아이템의 홍수 · 지역 재정 취약으로 투자재원의 빈곤

2) 계획과제 도출

계획과제 도출
<ol style="list-style-type: none"> ① 자연자원을 활용하여 아토피 자연치유마을 조성 및 활성화 ② 아토피마을과 원주민마을의 상생협력 공동체 형성과 교류촉진 ③ 지역 맑고 푸른 청정한 이미지를 제고할 수 있는 방안모색 ④ 마을주민간의 교류와 화합을 통한 지역만들기 운영체계 마련 ⑤ 마을 스스로 자립할 수 있는 경제적 수익창출의 원동력 확보

03

자연치유마을 비전과 전략

1. 접근 개념과 사업의 틀

1) 비전과 목표의 접근개념

비전 대안	<p>① 산·물·바람(山水風景)을 담은 보곡산골 자연건강마을</p> <p>② 산·물·바람(山水風景)을 담아 행복한 자연건강마을</p> <p>③ 산수풍경(山水風景)으로 행복한 보곡산 자연건강마을</p> <p>④ 산수풍경(山水風景)으로 행복한 자연건강마을</p> <p>* 보곡산 : 보광리, 상곡리, 산안리 마을을 치칭함</p>
목표와 전략	<p>1. 산(山) : 아름답고 푸른 서대산 가꾸기</p> <p>– 일상속 숲과 나무가 함께 살아가는 푸른마을</p> <p>2. 물(水) : 맑게 흐르는 상곡천 살리기</p> <p>– 또랑가 반딧불이 함께 노니는 생태마을</p> <p>3. 바람(風) : 깨끗한 공기의 보곡산 지키기</p> <p>– 숨결로 청정한 향기를 느끼는 힐링마을</p> <p>4. 농촌(景) : 환경문화가 살아있는 마을 만들기</p> <p>– 시골의 경치와 전통이 자랑인 전통마을</p>

2) 전략별 추진사업의 제안

전략별 추진사업	전략 1. 일상속 숲과 나무가 함께 살아가는 푸른마을
	기존 및 연계사업 - 보광 햇살문화복지 공간만들기(기:H/W) - 건강꽃길 슬로우워킹 운동전개(연:S/W)
	신규사업 - 보광 해뜨는 숲 전망대와 운동마당 조성(H/W) - 보광로 산 꽃길 산책거리 만들기(H/W) - 대한건기연맹(재) 협력 걷기지도강사 양성(S/W)
	전략 2. 포랑가 반딧불이 함께 노니는 생태마을
	기존 및 연계사업 - 상곡천 편백나무 명상길 조성(H/W) - 상곡천 물소리 명상쉼터 조성과 치유프로그램 운영(H:S/W)
	신규사업 - 상곡천 명상쉼터 및 생태환경만들기(H/W) - 상곡천변 황토산책로 조성(H/W)
	전략 3. 숨결로 청정한 향기를 느끼는 힐링마을
	기존 및 연계사업 - 상곡마을 논두렁 별자리보기 체험프로그램 운영(S/W) - 아토피안심 농촌체험(S/W)
	신규사업 - 아토피 안심마을 아름마을 가꾸기(H/W) - 상곡초등학교 황토통학길 가꾸기(H/W) - 상곡마을 논두렁 별자리보기 체험프로그램 운영(S/W)
	전략 4. 시골의 경치와 전통이 자랑인 전통마을
	기존 및 연계사업 - 약손마을 건강마당 주말장터 개설운영(연:H/W) - 오토캠핑장 송계지게놀이 체험마당 만들기(연:H/W) - 오토캠핑장 민속놀이 체험프로그램 운영(연:S/W)
	신규사업 - 약용작물 주말농장과 유기농 수제공방 만들기(H/W) - 푸른숲 글램핑장 및 모험놀이터 만들기(H/W) - 세그웨이(힐링자전거) 탐방로 운영(S/W)

2. 비전과 추진전략

1) 비전과 목표

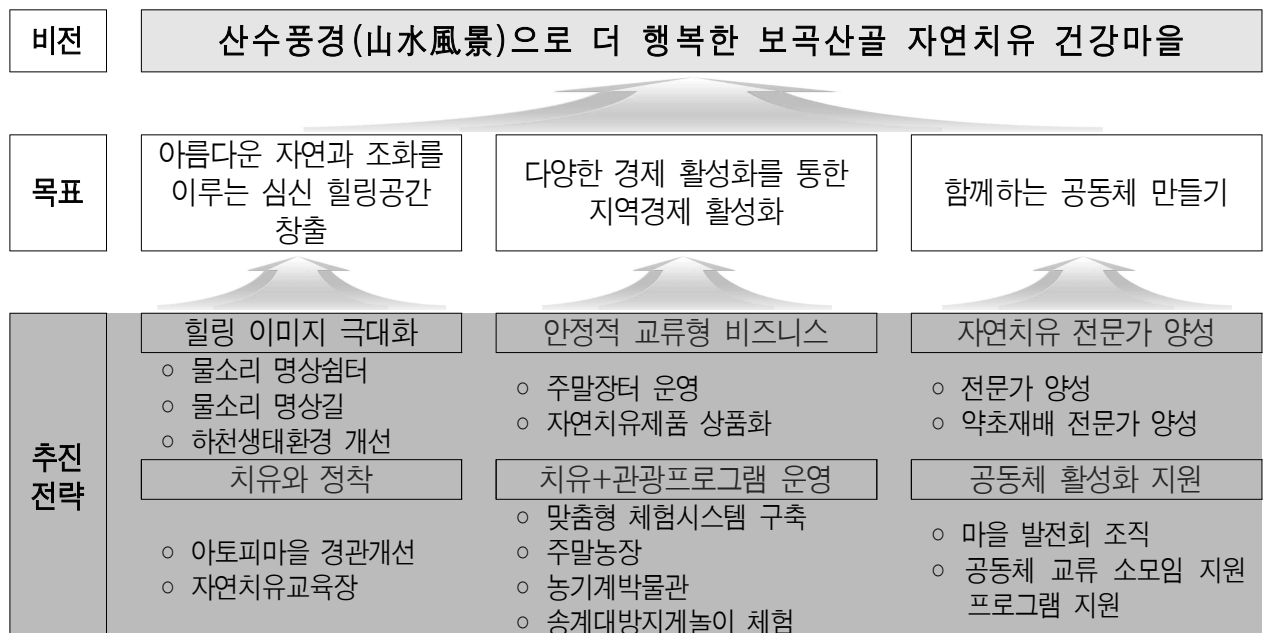
비전 : 산수풍경(山水風景)으로 더 행복한 보곡산골 자연치유 건강마을

- 아름답고 깨끗한 자연환경과 농촌경관을 통해 심신(心身)을 치유할 수 있도록 농촌마을의 어메니티를 증진시켜 농촌생활의 자부심을 고취
- 소득원을 다양화하여 주민들의 경제적 소득증진으로 노후 불안감 해소
- 주민공동체를 통해 서로를 돌보고, 함께 일하며 보람을 느끼게 함으로써 삶의 질을 개선

성과목표

- 아름다운 자연과 조화를 이루는 심신 힐링공간 창출
- 다양한 소득원 개발을 통한 경제 활성화
- 함께하는 공동체 만들기

2) 추진전략



세부추진전략의 도출



04 전략사업 및 추진방안

1. 총괄 전략사업계획

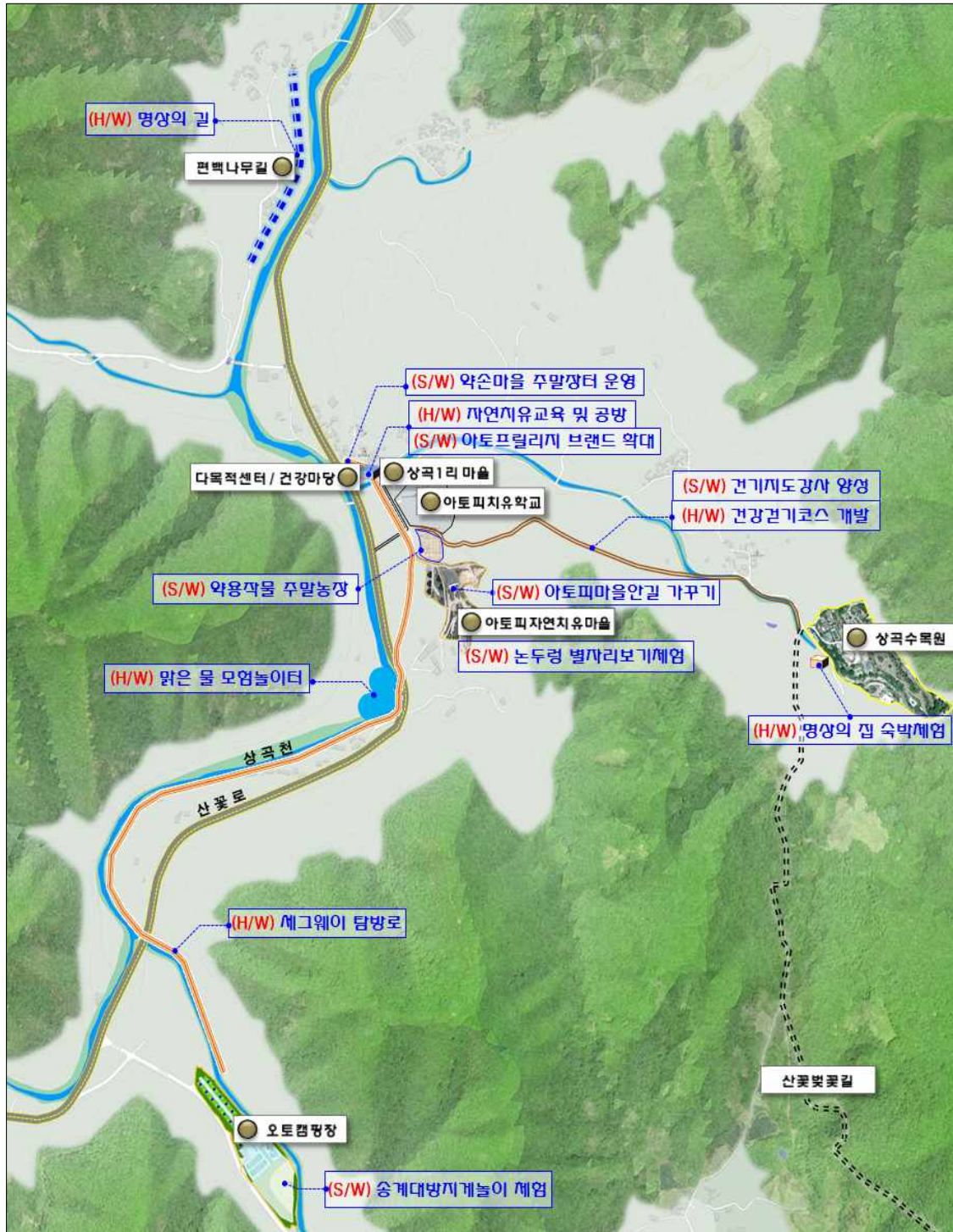
1) 세부사업 총괄표

사업명	세부사업명	위치 (행정리)	사업내용
1. 상곡천 심신치유 명상로드	1-①명상의 길	상곡1리	<ul style="list-style-type: none"> ■ 보행자가 편안하게 명상할 수 있도록 비포장노면을 포장정비 ■ 총 연장이 650m이므로 120m 간격으로 벤치 등의 휴게시설을 확충 ■ 안내시설을 설치하여 방문객 편의 증진 ■ 기존 편백나무와 더불어 경관개선에 필요할 경우 관목 등의 조경식재 추가
	1-②명상의 쉼터	상곡2리	<ul style="list-style-type: none"> ■ 하천변 유휴지에 파고라 및 데크를 활용한 쉼터 조성
	1-③물소리 치유프로그램	상곡2리	<ul style="list-style-type: none"> ■ 소리치유전문가 양성 : 주민이 직접 전문가로 성장할 수 있도록 교육프로그램 운영 ■ 치유교육을 받은 강사(주민)가 방문객을 대상으로 명상프로그램을 운영

사업명	세부사업명	위치 (행정리)	사업내용
2. 걷고싶은 아름다운 길	2-①아토피마을안길 가꾸기	상곡1리	<ul style="list-style-type: none"> ■ 신규주택개발과 토지의 절성토로 훼손된 농촌경관을 복원 ■ 마을안길 도로의 포장, 담장개선, 도로변 경관을 개선하고 걷기좋은 길을 조성 ■ 안내시설을 설치하여 방문객 편의 증진
	2-②건강걷기코스 개발	상곡1리	<ul style="list-style-type: none"> ■ 산꽃벚꽃길 산행객이 상아토피마을까지 이어지는 추가적인 건강걷기코스를 개발하여 방문객 동선을 마을내부로 유도 ■ 걷기코스에 휴식하거나 생활체육시설 등을 배치하여 이용객 편의 및 건강증진 기여
	2-③걷기지도강사 양성	-	<ul style="list-style-type: none"> ■ 대한걷기연맹을 통해 걷기지도자 자격증을 얻기 위한 교육프로그램 운영 ■ 마을내부적으로 걷기동아리를 운영함으로써 친목을 도모 ■ 지역인력 양성을 통한 걷기실천을 제고 및 걷기 분위기 조성과 주민 건강 증진 도모
3. 자연과 문화의 체험장	3-①상곡천 모험 물놀이터	상곡1리	<ul style="list-style-type: none"> ■ 아이들이 다슬기를 잡는 체험을 하며, 물놀이를 할 수 있도록 상곡천 하천경관정비를 지속적으로 추진 ■ 하천변 공터에 데크를 활용한 휴식공간을 마련하여 가족단위 방문객의 편의 증진
	3-②명상의 집 숙박체험	상곡1리	<ul style="list-style-type: none"> ■ 명상치유, 별자리보기 체험과 연계하여 농촌지역의 이색적인 숙박경험 제공 ■ 상곡수목원과 인접해있으므로 아침에 상곡수목원 탐방투어프로그램을 운영
	3-③송계대방지계놀이체험	산안2리	<ul style="list-style-type: none"> ■ 지역에 전승되는 송계지계놀이 전통문화를 체험할 수 있는 기회 제공 ■ 체험시설보다 오토캠핑장 시설과 연계하여 계획
	3-④논두렁 별자리보기 체험장	상곡1리	<ul style="list-style-type: none"> ■ 자연환경 밤하늘의 많은 별들을 볼 수 있으므로 누워서 밤하늘을 바라보며 심신을 안정시키는 체험 프로그램 운영 ■ 별자리를 설명할 수 있는 해설사 양성

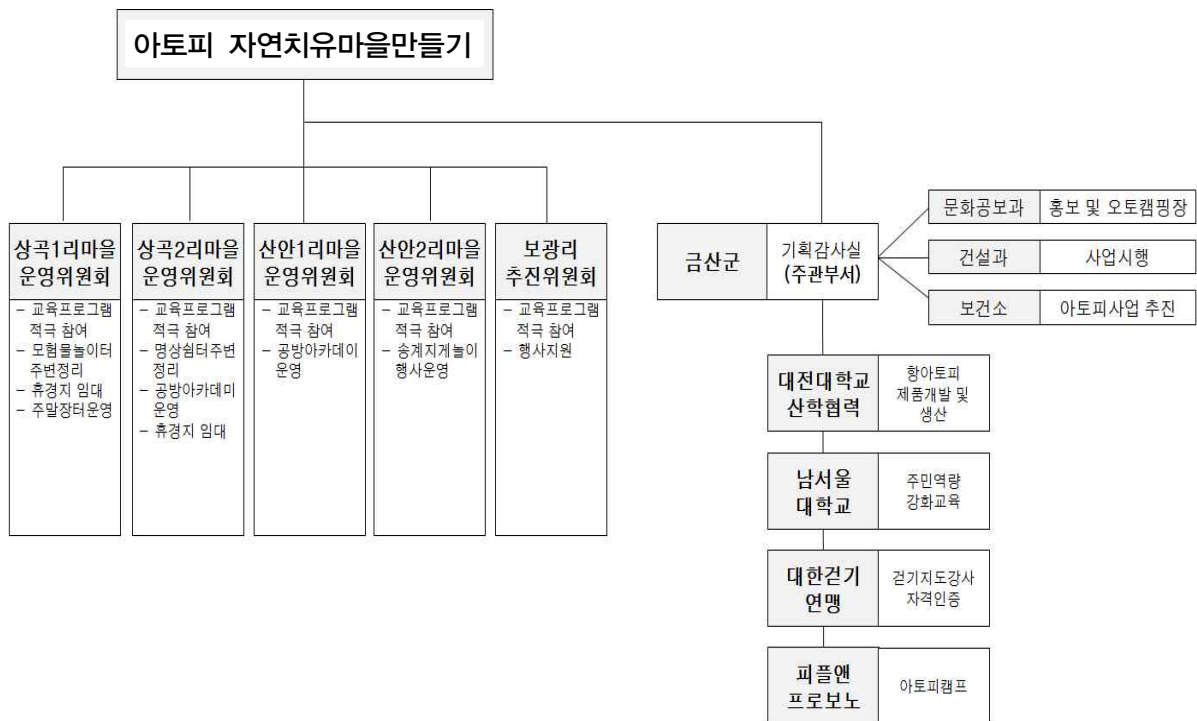
사업명	세부사업명	위치 (행정리)	사업내용
4. 소득원 확대 및 다변화	4-①세그웨이 탐방로 개발	산안~상곡	<ul style="list-style-type: none"> ■ 오토캠핑장-모험 물놀이터-아토피치유마을-상곡1리마을을 연계하는 코스 개발 ■ 세그웨이 대여소를 설치하여 주민이 직접 운영 수익을 창출 ■ 세그웨이의 특성 상, 안전사고 우려가 높으므로 차량동선과 교차는 최소화하고 가드레일 등 안전시설물의 설치 고려 ■ 상곡천 제방도로를 활용하여 필요한 폭원을 확보하고 오토캠핑장부터 아토피마을 진입부까지 미포장노면은 포장하여 정비
	4-②약손마을 주말장터 운영	상곡1리	<ul style="list-style-type: none"> ■ 약손(상곡1리)마을 창조적마을가꾸기사업으로 추진되는 건강마당 내, 이동식 가판대 판매부스를 설치하여, 지역에서 생산한 특산물, 농산품을 소비자에게 직접 판매
	4-③약용작물 주말농장 운영	상곡1리	<ul style="list-style-type: none"> ■ 마을주민이 고령화됨에 따라 휴경지가 된 토지를 일반인들에게 임대하고 그에 관한 임대수익을 창출
5. 공동체 역량강화	5-①자연치유교육장 및 공방	상곡1리	<ul style="list-style-type: none"> ■ 현재 상곡1리 마을 내에 있는 폐)정미소를 리모델링하여 건강마당과 다목적센터와 집적하여 지역의 중심거점으로 성장 유도 ■ 자연치유 공방은 아토피의 체험을 위한 공간으로 이곳에서 이뤄진 체험 등을 상품으로 연결 할 수 있는 공방을 창업아카데미 과정을 통해 참여 유도
	5-②아토피릴리지 브랜드 확대	상곡1리	<ul style="list-style-type: none"> ■ 1인 창업 등, 소상공 창업을 유도하고 자연치유 공방이라는 컨셉에 맞춰 창업을 유도하고 판매는 아토피릴리지로 연계하여 제품 개발 및 제조에 집중할 수 있는 교육 진행 ■ 아토피 자연치유사 전문가를 양성하고 이 주민들의 역량을 극대화 할 수 있도록 구성

전략계획 사업구상도



2. 사업추진 방안

1) 추진체계 구축(안)



2) 운영 및 관리방안

- 마을별 운영위원회의 추진단을 구성하여 체계적인 관리계획 수립
 - － 아토피 자연치유마을 관련 사업이 지향하는 마을이 수립될 수 있도록 사업 조성 이후 유지관리를 위해 효율적이고 체계적인 관리계획을 수립함
 - － 지역민들이 주도적으로 참여하는 상향식 종합개발 방식의 실현을 위해 관리계획 수립에 참여하여 지역민과 추진단이 유기적으로 참여하여 관리 함
 - － 참여하는 기관의 역할 분담을 통해 유기적으로 협의하고 추진단을 통해 의사결정이 이루어 지도록 함.
- 마을 발전위원회의 지속적인 소통 채널을 만들어 협의하고 수정하는 체계 구축

- 아토피 자연치유마을 만들기 사업추진과 관련된 남서울대, 대전대 산학협력단, 대한걷기연맹 등 연계 기관별로 군 행정과 유기적 체계 구축을 통해 사업이 성공적 모델이 될 수 있도록 노력

3) 마을별 운영 및 유지관리 방안

① 아토피 자연치유마을

- 아토피 자연치유마을은 2011년부터 조성되어 현재 30동을 운영 중에 있으며 마을에 거주하고 있는 이주민들은 아토피 자연치유마을 자치운영위원회를 조직하여 협조 하고 있으며 상곡1리 영농조합법인에 일부 임대료의 수익금을 배분하고 있어 앞으로 연계사업과 관련하여 운영능력을 파악 위탁 운영함
- 근거 : 금산군 아토피 자연치유마을 설치 및 운영조례 제7조(운영의 위탁)

② 상곡1리 마을

- 현재의 영농조합 법인을 조직하여 운영하고 있으며 본 사업을 통해 조성되는 시설물 및 마을 소득 사업과 관련한 제반 운영 사항은 마을소득사업으로 귀속하여 마을의 영농조합 법인을 통해 운영함.

③ 상곡2리 마을

- 상곡2리마을 개발위원회를 구성하여 운영하고 있으며 본 사업을 통해 조성되는 시설물 및 마을 소득 사업과 관련한 제반 운영 사항은 마을의 개발위원회를 통해 운영함.

④ 산안2리 마을

- 현재 영농조합 법인을 조직하여 오토캠핑장 위탁운영자로 선정되어 운영할 계획이며 본 사업을 통해 조성되는 시설물 및 마을 소득 사업과 관련한 제반 운영 사항은 마을의 영농조합 법인을 통해 운영함.

05 정책제언

1. 아토피 자연치유마을 연계한 향토자원의 발굴 및 활용

- 아토피 자연치유마을은 상곡1리를 중심으로 인접한 상곡2리와 보광리, 산안리 등에는 한국의 100대 명산이면서 충남의 최고봉인 서대산의 기슭에 입지하고 있어 산과 계곡, 하천이 청정함.
- 마을이 보유하고 있는 자원들은 서대산, 상곡촌, 보곡산골 산꽃축제장과 산꽃군락지, 산벚꽃 오토캠핑장, 아토피치유학교, 아토피치유캠프, 상곡수목원, 명상의 집, 상곡농기계박물관, 상곡리 편백나무길 등과 송계대방지계놀이와 다양한 민속놀이가 있음.
- 이상의 자원이외에도 서대산 및 국사봉 등의 산기슭의 계곡과 논두렁, 숲과 가로수길, 농촌 전원풍경과 산나물 및 자연산버섯 등의 숨겨진 자원들이 많이 분포하므로 아토피 자연치유마을과 연계한 자원으로 발굴 및 활용이 이루어져야함.

2. 아토피 자연치유마을과 상곡초등학교 관련 자연치유자원 개발·운영

- 2013년부터 조성된 아토피 자연치유마을은 30여동의 아토피 치유마을이 조성되고 아토피치유센터를 조성하여 운영중에 있어 아토피치료를 위하여 동거를 하고 있는 가족들이 아이들과 함께 치유할 수 있는 자연치유공간과 농촌생활의 농사 등의 체험프로그램을 개발해야함
- 특히, 아토피 안심치유학교는 친환경 황토교실, 피톤치드 발생기, 교실의 청정공기 화분비치, 아토피케어센터 설립 등으로 학교에서 교육과 치유환경을 조성하여 운영하고 있으므로 방과 후 학교 주변이나 마을에서 어린이들이 놀이와 체험활동을 통하여 아토피를 치유할 수 있는 생활공간을 만들고, 프로그램을 정기적으로 운영해야함

3. 아토피 자연치유마을 및 원주민마을의 교류협력 사업 추진

- 아토피 치유마을은 상곡1리에 위치하고 있으며, 주변에 마을은 상곡2리, 산안1, 2리, 보광리 등 총 5개 마을이 입지하고 있으므로, 이들 마을과 연계한 농촌문화와 농사정보 및 교육 등의 정기적인 교류협력사업을 추진해야함
- 그리고, 아토피마을이 있는 상곡1리는 약손(창조적)마을 만들기 사업을 추진하면서 농경지를 이용한 쌀과 고추, 옥수수, 콩, 배추 등의 다양한 농사활동을 하고 있으므로 아토피마을과 연계한 아토피 공동 농장 조성과 농사체험 프로그램의 운영을 추진함.
- 특히, 송계대방지계놀이와 편백나무길, 상곡천 주변 명상쉼터, 폐방앗간을 이용한 마을문화 예술 공간 등은 아토피 마을 주민과 상곡리의 원주민들이 함께 참여하는 프로그램과 공간을 확보하여 운영토록 해야함.

4. 기존 자원과 선도사업들의 네트워크화와 상생협력사업 강화

- 아토피 마을과 주변에 입지하고 있는 다양한 자연과 문화, 인적 자원 등뿐만 아니라 아토피 치유마을 산꽃벚꽃 오토캠핑장, 아토피캠프, 상곡1리 녹색농촌체험마을, 상곡약손이 마을, 명상의 집 등 선도사업을 네트워크로 구축하여 통합적인 상생협력사업으로 추진
- 특히, 송계대방지계놀이과 걷기지도강사 양성, 약초재배전문가 양성, 주말장터 운영, 산꽃벚꽃오토캠핑장 운영 등은 5개리 마을의 자생적인 공동 마을 단체인 보곡산골마을회를 법인 단체로 등록하여 직접 상생협력사업을 추진토록 하고, 마을 영농조합법인들도 공동사업으로 참여를 해야함

5. 중앙부처의 관련 다양한 시범사업의 지속적 유치와 집적화

- 국가의 중앙부처에서는 맑은물 푸른농촌가꾸기 사업, 창조적 마을만들기 사업, 농촌마을 종합개발사업, 농촌재능 나눔 코디마을 활동지원사업, 도시민농촌유치지원 사업, 농촌관광 6차산업화 관련 지원사업 등 다양한 관련 시범사업의 지속적 유치와 집적화를 추진함

참 고 자 료

강성복, 2005, 『비단고을 별천지에 핀 산꽃마을 산꽃세상』.

금산문화원, 한남대학교 박물관, 2000, 『금산군 문화유적 지표조사 보고서』.

금산군, 2017, 『맑은 물 푸른농촌 예비계획서』.

김균택, 강현모, 2005, 『금강분류구역의 구비설화』.

안용산, 2005, 『생명의 땅 땅이름이야기』.

충청남도향토문화연구소, 1992, 『여기가 금산이다』.

한글학회, 1974, 『한국지명총람 4 -충남편-』 上.

김현성, 김천호(금산역사문화연구소 회원)