

충남경제

Chungnam Economic Trends

1. 통계로 보는 Economic 프리즘

- 경제총조사로 알아보는 충남은?!
- 세계인삼엑스포 개최!
충남지역의 인삼 재배 현황과 특징은?

2. 경기종합지수

3. 충남경제뉴스 및 시책

- 충남경제뉴스
- 경제지원시책

4. 부록

- 통계표

ISSN 2093-0844

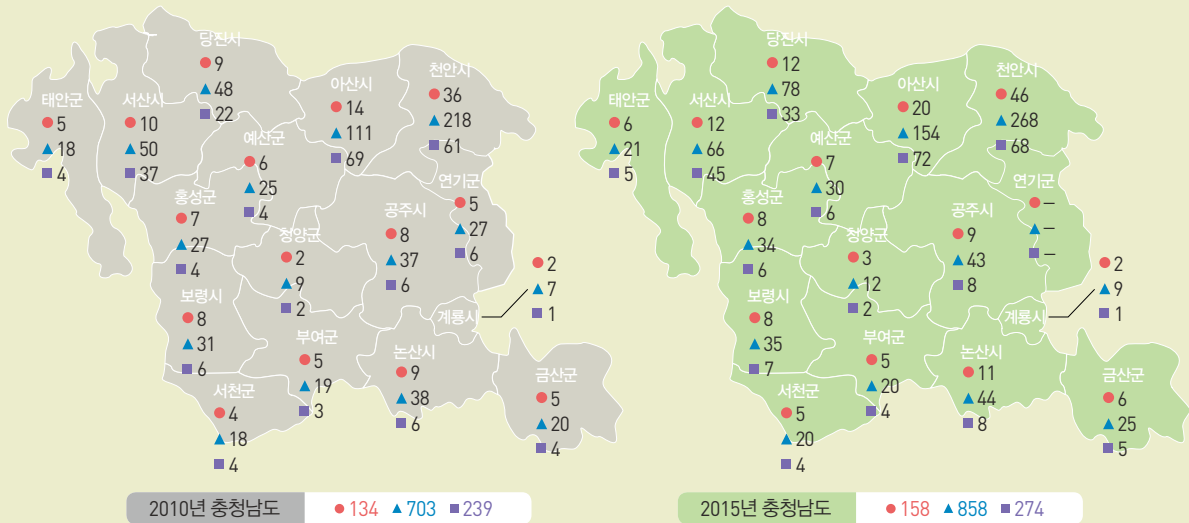
July
2017. **07**

경제총조사로 알아보는 충남은?!

충남의 2010년 vs 2015년

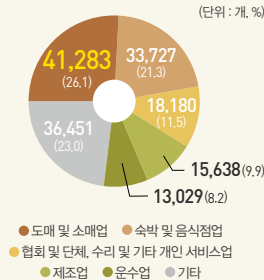
● 사업체수(천개) ▲ 종사자수_계(천명) ■ 매출액(조)

- 천안시** '10년 36,095개 ⇒ '15년 46,226만개로 약 1만여개의 사업체 수 증가
- 당진시** '10년 47,674명 ⇒ '15년 78,077명으로 종사자 수가 3만명 이상 늘어나면서 '10년 대비 64% 증가
- 홍성군** '10년 4조원 ⇒ '15년 6조원으로 증가하면서 '10년 대비 매출액 50% 상승



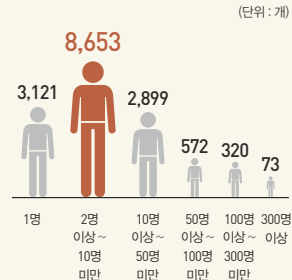
충남의 산업별 사업체 수 분포는?

- 도매 및 소매업 등의 서비스업종의 사업체 수 비중이 높고, 제조업은 전체의 9.9%를 차지



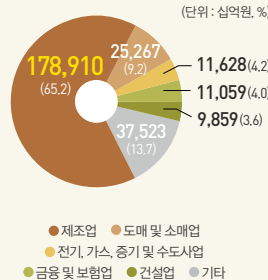
종사자 규모별 제조업 사업체 수는?

- 제조업은 2명 이상 ~ 10명 미만 사업체가 전체의 55%를 상회



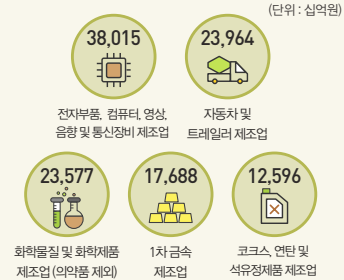
충남의 산업별 매출액 현황은?

- 매출액은 서비스업보다 상대적으로 생산성이 높은 제조업에서 창출



제조업 중에서도 어떤 산업의 매출액이 높을까?

- 전자부품·컴퓨터·영상·음향 및 통신장비 업종이 1위. 그 뒤를 이어 자동차, 석유화학 업종 순



Contents

2017. 7 JULY

03 총괄

04 통계로 보는 Economic 프리즘

경제총조사로 알아보는 충남은?!

세계인삼엑스포 개최!

충남지역의 인삼 재배 현황과 특징은?

08 경기종합지수

09 충남경제뉴스 및 시책

충남경제뉴스

경제지원 시책

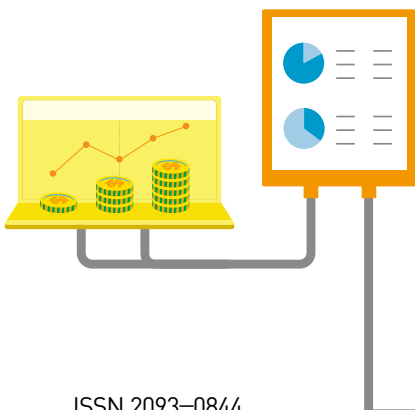
15 부록

1. 국내 주요 경제지표

2. 충남 주요 경제지표

3. 충남 부문별 경제지표

4. 주요 해외경제지표



ISSN 2093-0844

발행인 안희정 · 강현수

편집위원장 김영범 · 김양중

집필진 | 총괄 | 김양중 | 경제동향 | 신동호, 이민정, 김민석, 김다희 | 경제뉴스 | 송무경, 박우강

발행처 충청남도 · 충남연구원

연락처 (041)840-1243

편집위원 이용록

주소 충청남도 공주시 연수원길 73-26

팩스 (041)840-1129

월간 충남경제의 세부파일은 충청남도(<http://www.chungnam.go.kr>)와
충남연구원(<http://www.cni.re.kr>)홈페이지에서 다운로드하실 수 있습니다.

CHUNGNAM



최근 충남의 경제동향은

기계장비, 전자부품·컴퓨터·영상·음향통신, 석유정제업 등의 생산과 출하가 증가하였고 반도체와 석유제품 등 주력 품목의 수출 증가세가 지속되는 등 긍정적인 경기 흐름을 이어감. 더불어 가전제품과 음식료품 등 소비수요도 큰 폭으로 증가하는 모습임.

다만, 취업자수 증가의 기여도가 상대적으로 생산성이 낮은 서비스업에 편중되어 있는 점, 비은행권 주택담보대출이 증가한 점 등은 지역경제 회복에 부담으로 작용할 수 있음.

ECONOMIC TRENDS

대외적으로

미국은 단기금리 인상 영향으로 주가 상승, 최근 사우디아라비아의 원유생산량 증가에도 불구하고 미국의 원유 재고량 감소와 원유 생산량 전망치 하향조정 등으로 국제유가도 상승하며 안정적인 모습을 나타냄. 그러나 금 가격 상승, 미국내 농산물 재고부담으로 인한 가격 하락, 6월 미국 소비자물가 상승률(1.6%)이 시장예상(1.7%)보다 하회하는 등 주요 경제 지표가 부진한 모습을 보이며 경기 회복에 부담으로 작용함.



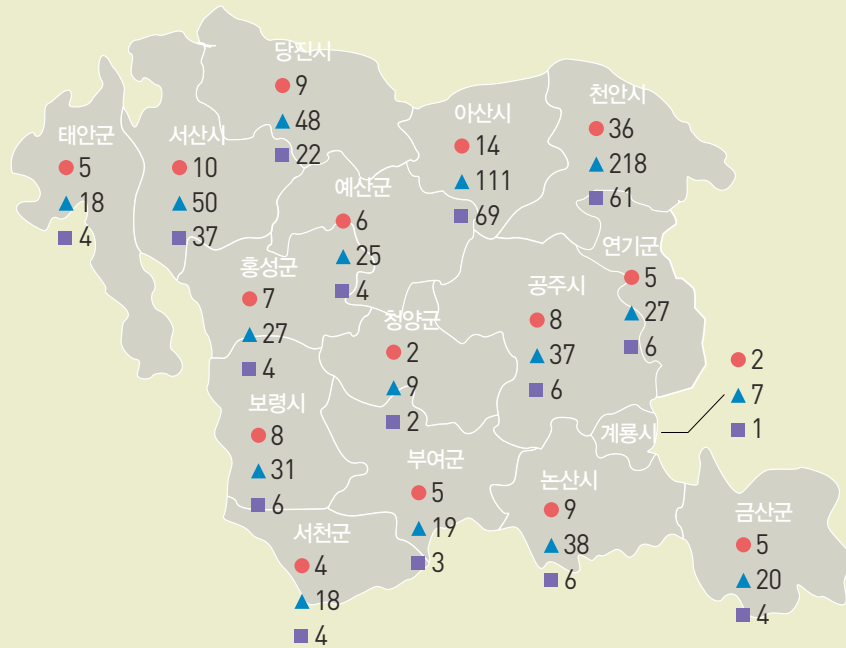
충남경제동향 총괄

경기종합지수 (5월, 2010=100)	동행지수 순환변동치	101.6	전월차(p)	0.0	😐	현재 경기는(동행) 개선세 둔화, 향후 경기는(선행) 개선 전망
	선행지수 순환변동치	103.9	전월차(p)	0.4	😊	
생산활동 (5월, 계절조정, 2010=100)	생산지수	134.8	전월비(%)	2.0	😊	최근 지역의 경기회복을 주도하는 전자 부품·컴퓨터·영상·음향통신, 석유정제, 기계장비 등의 업종에서 전년동월대비 생산과 출하가 증가하였고, 의약품, 비금속광물, 자동차 등의 생산은 감소함
	출하지수	138.9	전월비(%)	1.2	😊	
	재고지수	152.0	전월비(%)	1.9	😊	
기업 BSI 업황지수 전망 (7월)	제조업	77	전월차(p)	+1	😊	제조업 및 비제조업 모두 전월보다 상승하였 으나 경기에 대한 낮은 기대감으로 여전히 기준이 되는 100을 하회함
	비제조업	78	전월차(p)	+1	😊	
소비 (5월)	대형소매점 불변지수	157.4	전년동월비(%)	7.7	😊	여름철 가전제품과 음식료품 등 소비수요는 증가, 오락·취미경기용품과 신발·가방 등은 감소
물가 (6월, 2015=100)	소비자	102.4	전년동월비(%)	1.9	😬	명태, 오징어, 무, 감자 등을 비롯하여 제철 과일인 수박, 포도 등의 신선식품 가격 상승이 전반적인 소비자물가 상승을 견인
	생활물가	103.1	전년동월비(%)	2.7	😬	
대외거래 (6월, 백만불)	수출	6,676	전년동월비(%)	19.2	😊	반도체, 석유제품 등 주력품목 수출이 꾸준히 증가하고 있고, 수입도 큰 폭으로 증가하는 등 성장형 무역수지 흑자구조의 모습을 나타냄
	수입	2,484	전년동월비(%)	33.1	😊	
고용 (6월, 천명, %)	경제활동인구	1,351	전년동월비(%)	3.7	😊	30대와 65세이상 고령층의 취업자수가 큰 폭 으로 증가한 가운데 산업별로는 제조업은 소폭 증가, 사업·개인·공공서비스 및 기타 취업 자수는 증가, 건설업과 도소매숙박음식업은 정체되는 모습
	취업자수	1,310	전년동월비(%)	4.1	😊	
	실업률	3.0	전년동월차(%)	-0.4	😊	
금융 (5월, 억원, %, 개)	주택담보대출	143,981	전년동월비(%)	1.9	😬	신설법인수가 감소하였고, 금리인상 우려에도 불구하고 가계의 주택담보대출은 증가세를 보임 예금은행은 전년동월대비 1.5% 감소하였으나, 비은행기관이 12.0%증가한 것이 원인임
	어음부도율	0.24	전월차(%)	0.16	😬	
	신설법인수	248	전월차(개)	-34	😬	
부동산 (6월)	주택매매 가격지수	98.2	전월비(%)	0.0	😐	주요 매매가격지수 하락 지역: - 아산(-0.1%), 천안 서북구(-0.03%) 주요 전세가격지수 하락 지역: - 아산(-0.1%), 천안서북구(-0.04%)
	주택전세 가격지수	98.6	전월비(%)	-0.1	😐	
건설 (6월, m ²)	건축허가면적	891,903	전년동월비(%)	-0.4	😬	용도별 건축허가 현황: (+) 주거용, 상업용, 공업용, 기타 (-) 농수산용, 공공용, 문교/사회용
	건축착공면적	831,458	전년동월비(%)	3.2	😊	

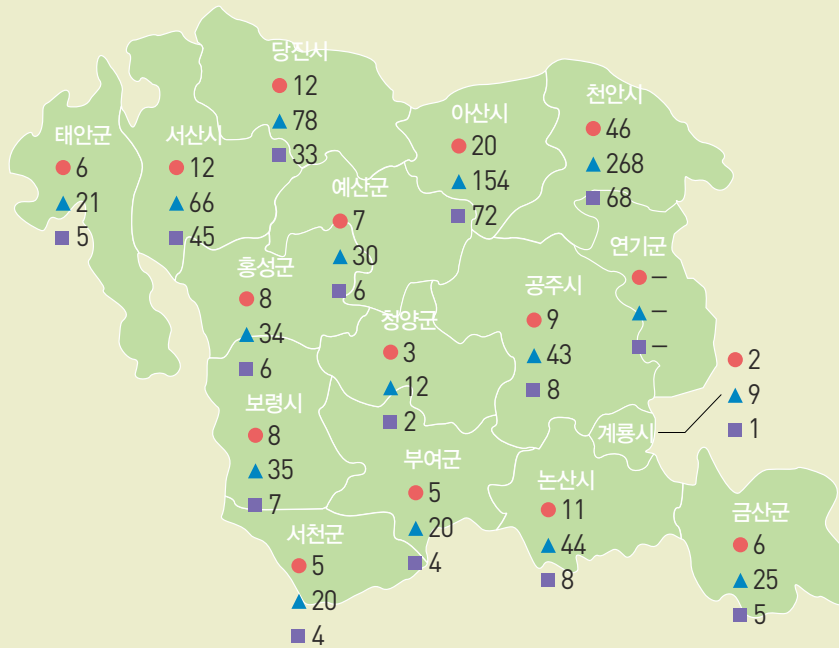
경제총조사로 알아보는 충남은?!

충남의 2010년 vs 2015년

● 사업체수(천개) ▲ 종사자수_계(천명) ■ 매출액(조)



2010년 충청남도 ● 134 ▲ 703 ■ 239



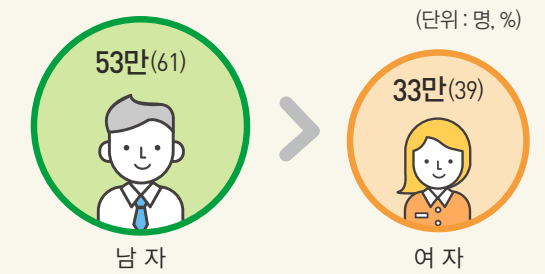
2015년 충청남도 ● 158 ▲ 858 ■ 274

천안시
'10년 36,095개 ⇒ '15년 46,226개로
약 1만여개의 사업체 수 증가

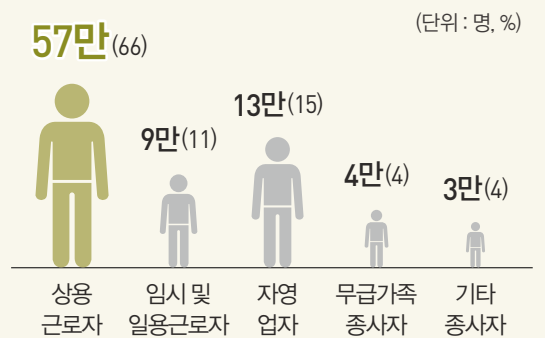
당진시
'10년 47,674명 ⇒ '15년 78,077명으로
종사자 수가 3만명 이상 늘어나면서
'10년 대비 64% 증가

홍성군
'10년 4조원 ⇒ '15년 6조원으로
증가하면서 '10년 대비 매출액
50% 상승

충남의 성별 종사자 현황은?

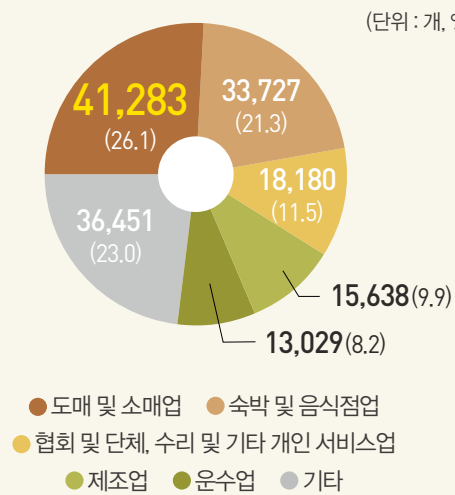


충남의 종사자 지위별 현황은?



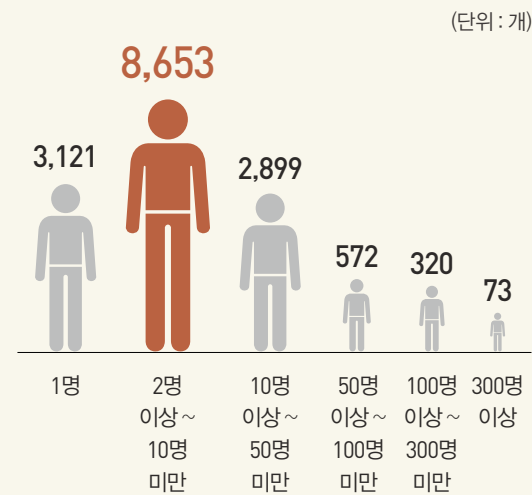
충남의 산업별 사업체 수 분포는?

- 도매 및 소매업 등의 서비스업종의 사업체 수 비중이 높고, 제조업은 전체의 9.9%를 차지



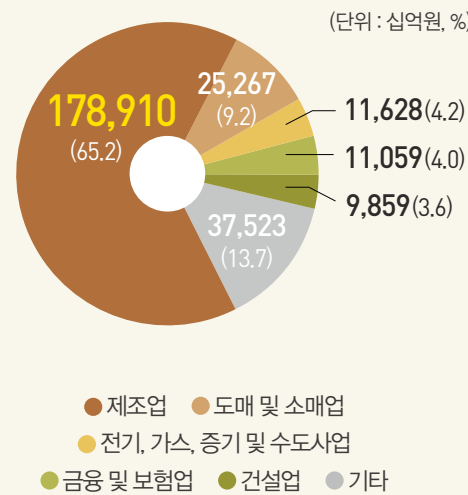
종사자 규모별 제조업 사업체 수는?

- 제조업은 2명 이상 ~ 10명 미만 사업체가 전체의 55%를 상회



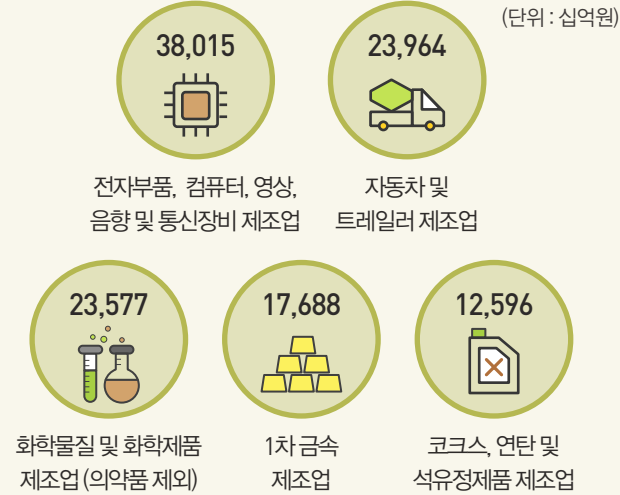
충남의 산업별 매출액 현황은?

- 매출액은 서비스업보다 상대적으로 생산성이 높은 제조업에서 창출

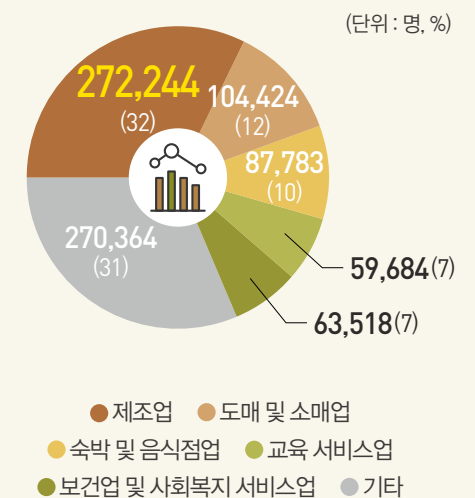


제조업 중에서도 어떤 산업의 매출액이 높을까?

- 전자부품 · 컴퓨터 · 영상 · 음향 및 통신장비 업종이 1위. 그 뒤를 이어 자동차, 석유화학 업종 순



충남 사람들은 어떤 산업에 종사할까?



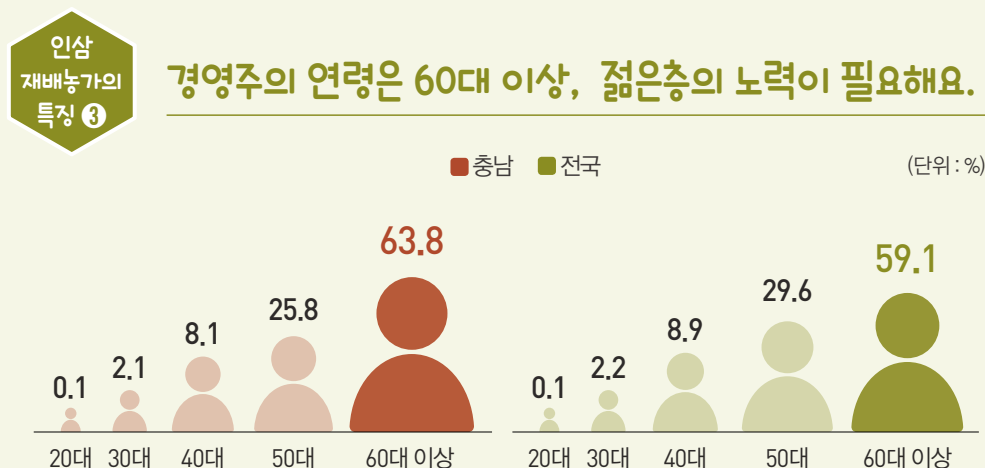
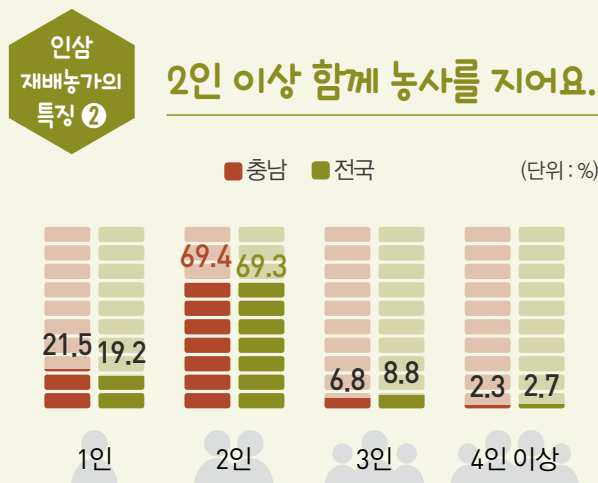
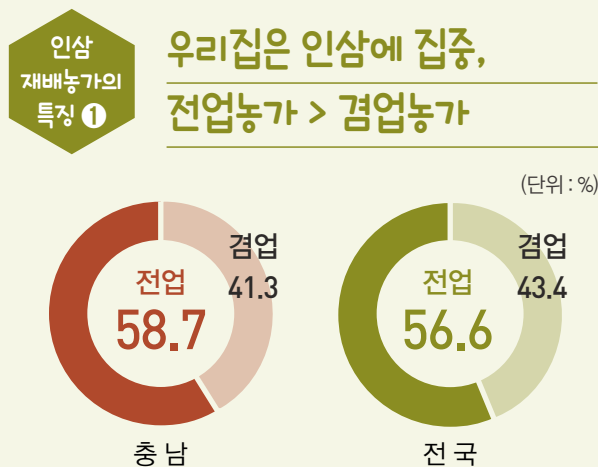
※자료: 통계청, 경제총조사(2010, 2015) 인용하여 재가공함.



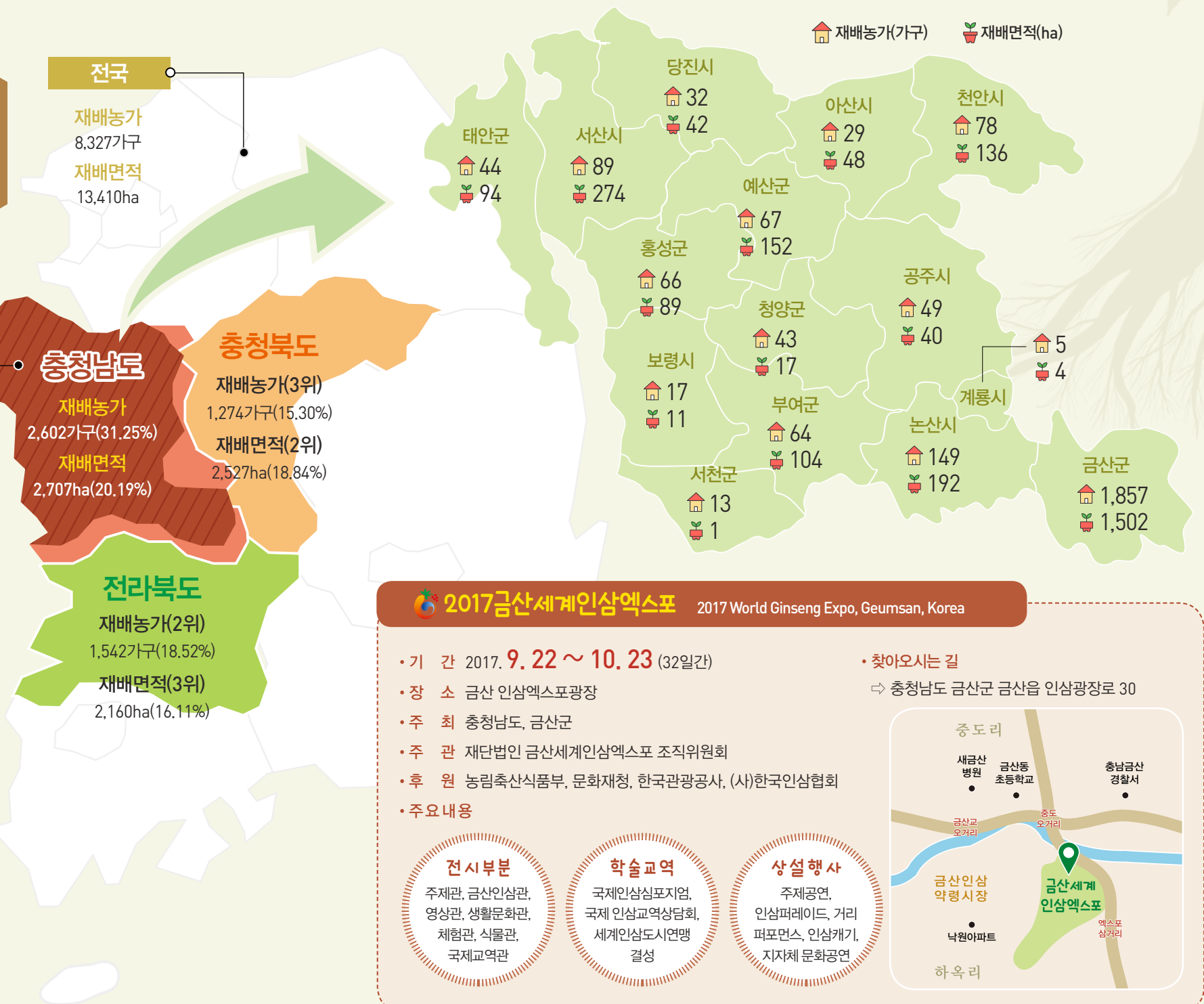
세계인삼엑스포 개최!

충남지역의 인삼 재배 현황과 특징은?

- ❖ 충남은 전국 인삼 재배농가의 31.3%, 재배면적 20.2%를 차지하는 우리나라 제 1위 생산지!
- ❖ 충남 전체 71.4%를 차지하는 금산, 재배면적도 50%를 상회하는 인삼재배의 집적지
- ❖ 농가의 형태는 겸업보다는 전업, 2인 이상으로 구성, 60대 이상 고령층 종사자 분포가 높은 산업



전국의 인삼 농가 및 재배현황과 충남의 위치는?



2017금산세계인삼엑스포 2017 World Ginseng Expo, Geumsan, Korea

- 기 간 2017. 9. 22 ~ 10. 23 (32일간)
- 장 소 금산 인삼엑스포광장
- 주 최 충청남도, 금산군
- 주 관 재단법인 금산세계인삼엑스포 조직위원회
- 후 원 농림축산식품부, 문화재청, 한국관광공사, (사)한국인삼협회
- 주요 내용

전시부분
주제관, 금산인삼관, 영상관, 생활문화관, 체험관, 식물관, 국제교역관

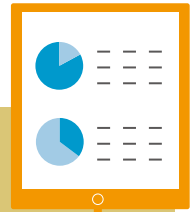
학술교역
국제인삼심포지엄, 국제인삼교역상담회, 세계인삼도시연맹 결성

상설행사
주제공연, 인삼페어, 거리 퍼포먼스, 인삼캐기, 지자체 문화공연



※자료: 통계청 국가통계포털(kosis.kr), 농림어업총조사, 인삼 재배면적 규모별 농가 및 면적
2017 금산세계인삼엑스포 홈페이지(www.insamexpo.or.kr)

충청남도 경기종합지수 현황은?

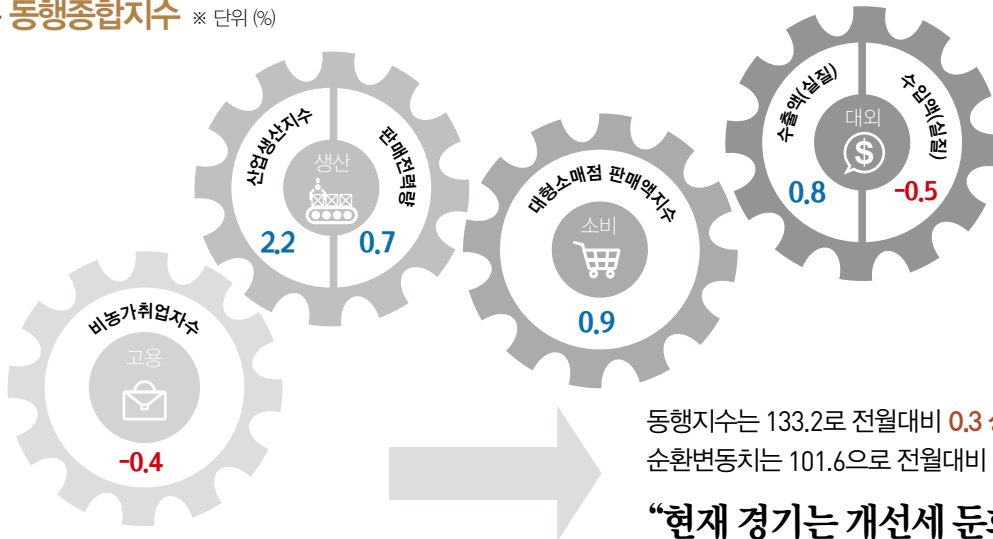


- 비농가취업자수
- 산업생산지수
- 대형소매점판매액지수
- 판매전력량
- 수출액
- 수입액

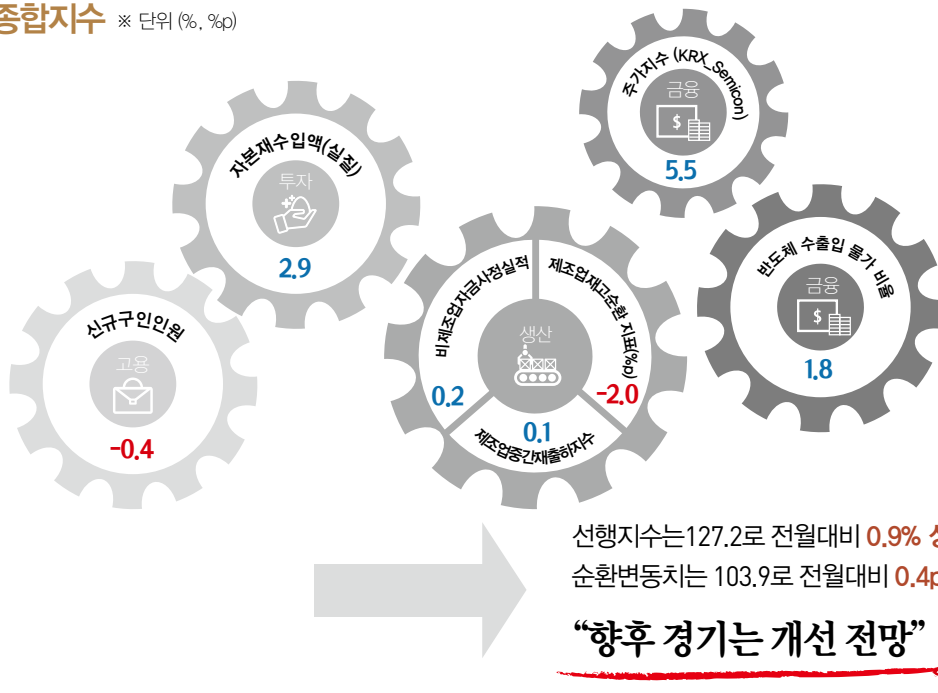


- 신규구인인원
- 제조업재고순환지표
- 비제조업자금사정_실적
- 주가지수(KRX_Semicon)
- 반도체수출입물가비율
- 자본재수입액
- 제조업중간재출하지수

동행종합지수 ※ 단위 (%)



선행종합지수 ※ 단위 (% , %p)



충남경제뉴스

2017. 6. 18.

내포첨단산업단지 기업유치 땀 인센티브 지급

산업시설용지 알선장려금 ·
기업유치 포상금 지급 제도
운영

- 충남도가 내포첨단 산업단지 입주기업에는 대출금리 인하 혜택을 제공하고, 유치에 성공한 부동산중개사에는 중개수수료 및 포상금 등 지급하는 등 분양률 제고를 위한 대안 마련에 나섬
- 충남도와 LH내포사업단에 따르면, 내포첨단 산업단지는 ㎡당 20만 원대로 조성원가 40만 원 보다 절반 가까이 저렴하게 분양되고 있으나 실제 분양률은 다소 저조한 실정으로, 도는 부동산 및 금융 분야에 걸친 각종 대안 마련을 통해 기업 유치 및 분양률 향상을 유도하고, 내포신도시내 정주여건 개선 및 일자리 확대를 도모한다는 방침
- 특히 도는 내포첨단산업단지 기업유치를 위한 대표적인 당근책으로 산업시설용지 알선장려금 제도와 기업유치 포상금 지급 제도 등을 운영하여 기업 유치를 성공한 부동산 중개업자에게 산업시설용지 알선장려금과 분양수수료 인센티브를 지급하는 제도로, 현재 홍성지역 부동산 업계로부터 매우 좋은 반응을 얻음
- 도는 내포도시첨단 산업조성 사업은 내포신도시의 자족기능 실현을 위해 꼭 필요한 사업으로 부동산 및 금융 분야 전문가를 포함해 지역의 역량을 총동원해 내포신도시가 조기 정착될 수 있도록 노력 예정

2017. 6. 20.

4차 산업혁명 대응 산학연 협력, R&D 생태계 기반구축 강화

12대 대학 · 대학병원...
32개 과제기획 책임자 회의

- 충남도가 4차 산업혁명 대응을 위해 6월 20일 남서울대학교에서 도내 12개 대학, 32개 과제기획 책임담당자와 관련 분야 전문가 등 50여 명이 참석한 가운데 신성장동력분야 R&D 과제기획 전체 회의를 가짐
- 이번 회의는 32개 과제에 대해 ▲ 스마트 팩토리 구축 ▲ 첨단 센서기술 기반산업 육성 ▲ 빅데이터 상용화 산업 등 3대 분야로 나누어, 정부 R&D 투자방향 부합 여부, 유사 · 중복성 검토 등 전문가 컨설팅과 토론을 진행하였으며 각 분야별 5명의 자문단에 앞으로의 과제 진행 방향 등 2018년 정부예산 확보 대응방향 등도 자문
- 도는 9월 말까지 과제기획을 완료하고 이를 토대로 4차 산업혁명 대응 국비확보 활동 및 공모사업에 대응할 예정

2017. 6. 21.

국방산업단, 국방개혁 핵심요소 될 것

국방 국가산업단지 지정
필요성 강조

- 충남도가 6월 21일 대전에서 ‘국방산업발전협의회’를 열고, 국방산업 조성 추진 방안을 집중 논의함
- 이날 협의회에는 위원장인 안희정 충남지사를 비롯해 황명선 논산시장, 최홍목 계룡시장 및 황인무 전 국방부차관 등 20여 명이 참석, 국방산업 조성 추진상황 보고에 이어, 국방산업 필요성, 후보지 요건 및 중앙부처와의 협력방안 등을 안건으로 자문과 토론 등의 순으로 진행됨
- 안희정 지사는 “국방산업단지를 유치하는 일은 지역의 발전을 꾀해보자는 지역의 욕심에 머물지 않는다. 우리가 제안하는 것은 국방개혁의 미래를 향한 제안”이라고 강조하며, “충남도는 지난 2009년부터 국방과학산업 클러스터 구축이라는 비전을 제시해왔고, 충남의 풍부한 국방인프라와 적극적인 지원을 통해 우수한 전력지원체계를 담당해서 이기는 전쟁, 튼튼한 자주국방의 뒷받침을 할 것”이라며 국방산업발전협의회의 적극적인 협력을 요청함
- 19대 대선에서 ‘논산 · 계룡에 국방산업단지 개발 지원’이 지역공약으로 채택됨에 따라 도는 국방 국가산업단지 지정을 위한 동력을 얻게 될 것으로 기대, 올해 12월말 국가 산업지정을 건의할 계획으로 현재 실시계획 설계 용역을 발주한 상태로 2019년 말에 국가산업단지 지정을 목표로 함

2017. 6. 23.

취업난 · 인력난 해소 '만남의 장' 제공

충남도와 함께하는
천안 · 아산 청년일자리
박람회 성료

- 충남도는 청년 취업난과 중소기업 인력난 해소를 위해 지난 6월 22일 천안에서 구직자와 기업 관계자 등 4000여명이 참가한 가운데 '충청남도도와 함께하는 천안 · 아산 청년 일자리 박람회'를 개최
- 구직자들에게 양질의 일자리를 제공하고, 기업들에게는 부족한 인력을 확보할 수 있도록 하기 위해 마련한 박람회에는 도내 기업 88개사가 참여, 박람회 참여 기업들은 채용관 50개 부스에서 1대 1 현장 면접을 진행했으며, 취업컨설팅관 10개 부스에서는 충남경제진흥원과 충남테크노파크 디스플레이센터, 충남외국인투자기업지원센터 등이 이력서와 면접 등 맞춤형 컨설팅을 제공
- 충남도 경제통상실장은 "이번 박람회는 지역 기업들이 지역 우수 인재를 채용할 수 있는 기회를 제공하기 위해 마련했다"며 "앞으로도 더 많은 지역 인재들이 도내 기업에 자리 잡을 수 있도록 힘쓰겠다"고 함

2017. 6. 26.

충남 수출 최단기간 300억 달러 돌파

1~5월
306억 9900만 달러 기록...
월중 무역흑자 최대치

- 충남지역 수출이 세계경제 회복에 힘입어 최근 10년 내 가장 이른 시점에 300억 달러를 돌파함
- 충남도에 따르면, 올해 1월부터 5월말까지 도내 총 수출액은 306억 9900만 달러로, 지난해 같은 기간 245억 3400만 달러에 비해 25.1%(61억 6500만 달러) 증가하였고, 수입은 석탄(109.7%) · 석유제품(112.0%) · 원유(76.9%) 등 원자재 수입 증가로 전년 동기(79억 1500만 달러) 대비 45억 7300만 달러(57.8%)가 늘어난 124억 8800만 달러를 기록
- 이로써 올해 5월말 기준, 충남 무역수지는 182억 1100만 달러 흑자를 기록, 지난해 같은 기간 보다 15억 9200만 달러가 증가한 것으로 집계됨
- 이는 같은 기간 전국 무역흑자 344억 700만 달러의 절반이 넘는 수치로 충남이 전국 무역흑자를 이끌며 5개월 연속 '전국 1위' 자리를 고수하고 있음

2017. 6. 27.

충남도 서민 · 취약계층 금융지원 새길 연다

전국 지자체 최초
서민금융진흥원과
업무제휴 협약

- 충남도는 6월 27일 서민금융지원의 컨트롤타워인 서민금융진흥원과 '서민금융지원 강화를 위한 업무제휴 협약'을 체결함
- 이번 협약은 지난해 9월 서민금융진흥원 출범 후 지자체와 체결한 전국 최초 사례로, 충남도의 강력한 서민금융지원 의지가 반영된 결과이며 양 기관은 이번 협약을 통해 △서민금융통합지원센터 확대와 내실 운영 △서민 · 취약계층에 대한 맞춤형 금융 · 비금융서비스 공동 개발 △양 기관 간 업무교류 활성화를 위한 상시적 협의 채널 구축 등에 힘을 모으기로 함
- 기관별로 도는 △서민금융진흥원의 금융지원 등과 연계한 일자리상담 · 취업안내, 복지서비스 제공 △지역 취약계층 금융교육 수요 발굴 연계 △취약계층 금융사각지대 해소를 위한 온 · 오프라인 서민금융제도 홍보를 강화하고, 서민금융진흥원은 △금융지원 및 금융교육(상담) 등 서민 · 취약 계층을 대상으로 한 금융지원 사업 활성화에 적극 노력할 계획
- 안희정 지사는 "도민의 안정된 생활에 큰 위협이 되고 있는 가계부채 해결의 핵심은 서민금융 강화에 있다"고 강조하고, 앞으로 "서민금융진흥원과 실질적인 공조를 통해 서민 중심의 금융 지원을 강화해 도민의 든든한 안전망을 만들겠다"고 밝힘

2017. 6. 30., 7. 12.

충남경제위기대응시스템 구축사업 차질없이 진행중

지역경제점검체계 구축사업
연이은 전문가 자문회의,
실무회의 개최

- 충남도는 6월 30일 천안에서 지역경제점검체계 구축사업인 충남경제위기대응시스템 경제상황 점검회의 개최를 앞두고 사전점검을 위해 경제, 금융, 학계 전문가 등 20명이 참석한 자문회의를 개최함
- 이번 자문회의에서 경제상황점검회의의 발표자료 구성과 내용, 경제상황점검회의의 사전검토 · 논의 절차 등에 대한 의견이 제시됨
- 도는 7월 12일 수탁기관인 산업연구원, 충남연구원과 도청 회의실에서 자문회의의 결과에 대한 후속 조치를 위해 실무회의를 개최, 자문회의에서 제시된 의견과 경제상황점검회의의 진행순서, 발표자료 구성 등에 대해 실무 협의를 갖고 8월초 경제상황점검회의의 사전검토 토론회, 8월말 경제상황점검회의를 개최하기로 함
- 충남경제위기대응시스템 구축사업은 지역차원에서 전국 최초로 추진하는 사업으로 도는 금년말 까지 조기경보지수 체계, 모니터링 체계, 위기단계별 대응체계 등의 완료를 목표로 추진중에 있음

2017. 7. 3.

원·하청 근로자 모두 안전한 일터 만든다

도-대전고용노동청-삼성
DP '산업안전 공동선언'
실천협약

- 충남도, 대전고용노동청, 삼성디스플레이 노·사가 건강하고 안전한 일자리창출과 노동인권 실현을 위해 산업재해 안전사고 없는 일터 정착과 원·하청 동반성장에 적극 협력하기로 합의함
- 도는 7월 3일, 삼성디스플레이 회의실에서 안전하고 행복한 일터 정착을 위한 노·사·정 산업안전 및 사회적책임 실천협약을 체결, 협약식에 김영범 도 경제통상실장과 고용노동부 오복수 대전고용노동청장, 삼성디스플레이 이재열 환경안전사무이사, 윤병일 근로자 대표가 참석함
- 협약에 따라 도는 안전한 노동환경 구축을 위해 산업안전보건 관련 정책을 발굴하고 법제도 개선을 위한 연구조사를 실시하는 한편, 근로자 건강관리체계 구축과 원·하청 산업안전 가이드라인을 마련하는 등 사업장 안전보건 협업체계 구축을 지원하며, 대전지방고용노동청은 산업안전보건 매뉴얼 작성 보급, 교육 및 홍보 강화 우수기업에 대한 인센티브 등을 제공하는 역할을 담당할 계획
- 도 경제통상실장은 “올해 도정 핵심과제는 ‘안전한 충남’이며, 이번 협약은 2017년 충남 노사민정 공동선언의 실천 사업으로 추진됐다”고 소개한 뒤 “삼성디스플레이를 시작으로 올해 20여 곳의 사업장과 구체적인 실천협약을 추진해 안전한 노동환경 조성을 필요한 조치를 다해 나아갈 계획”이라고 함

2017. 7. 6.

사드 갈등넘어 1000만불 中 투자유치

베이징리어사와 투자협약
체결

- 충남도는 사드 배치 후 한·중 관계 갈등이 지속되는 상황 속에서 1000만 불 규모의 투자유치에 성공하며 중국 기업유치에 물꼬를 튼
- 충남도는 7월 6일 도청에서 안희정 지사와 베이징리어(Beijing Lirr) 장도운 부총재, (주)케이알 김대성 회장, 김홍장 당진시장이 참석한 가운데 투자협약(MOU)을 체결했다고 밝힘
- 이번 협약에 따라, 베이징리어는 (주)케이알과 합작해 1000만 달러를 투입, 오는 2022년까지 당진 송산2 외국인투자지역 3만 3333.5㎡의 부지에 제철·제강용 내화물(耐火物) 생산 공장을 건립할 계획
- 베이징리어의 투자가 예정대로 이뤄질 경우, 향후 5년간 도내에서 2500억 원의 매출과 직접고용 70명, 생산유발 2500억 원, 부가가치 유발 1500억 원, 1250억 원의 수출 및 700억 원의 수입 대체 효과를 올릴 수 있을 것으로 전망

2017. 7. 13.

디스플레이 허브 충남서 산업미래 그린다

제3회 충남디스플레이산업
발전 워크숍 개최

- 충남도가 7월 13일부터 14일까지 태안군 안면도에서 디스플레이산업 관련 기업의 투자·기술개발 동향 등 정보를 나누는 '제13회 충남디스플레이산업 발전 워크숍'을 개최함
- 이번 워크숍은 (재)충남테크노파크 디스플레이센터가 주최하고 충남디스플레이센터, (주)충남디스플레이산업기업협회가 공동 주관해 약 200여 명의 산학연관 전문가들이 참석한 가운데, 플렉서블 OLED 디스플레이 등 차세대 디스플레이 산업의 시장분석, 기술개발, 동향분석 및 발전방향 등 상호 관심사에 대한 관련 기업들의 의견 교환이 이뤄짐
- 첫날인 13일에는 삼성전자 전진석 상무가 '퀀텀닷 디스플레이 기술동향'이라는 기조 강연을 통해 차세대 디스플레이산업의 신기술 흐름을 제시, 둘째 날인 14일에는 한국전자통신연구원 이정익 박사가 신개념 디스플레이인 '플렉서블 OLED 디스플레이 기술동향' 발표 등으로 진행함
- 워크숍에서 충남도의 전략산업인 디스플레이 산업의 홍보를 산·학·연·관이 합심해 추진하고, 충남을 디스플레이산업의 메카로 구축하자는데 의견을 같이 함

경제지원시책

2017년 창업/투자 전문기관협력 벤처창업 경진대회 공고

□ 사업목적

- 신제품의 조기 시장진입을 유도하여 창업초기 기업을 유망기업으로 육성
- 예비창업자 및 창업 초기기업간 정보교류 및 인적네트워크를 통한 시너지 효과 창출

□ 행사개요

- 사업명 : 2017 창업/투자 전문기관협력 벤처창업 경진대회
- 사업추진기간 : 17년 07월 ~ 12월
- 주최/주관 : 충청남도 / (재)충남테크노파크
- 협력 : 한국벤처투자(주), 한국엔젤투자협회
- 참가대상 : 충남소재 BI입주기업, 예비창업자 및 지역 유망기업
- 지원내용(사업 계획서상 사업추진기간 17년 09월~12월)
 - 가. 창업초기기업의 신제품 개발 및 사업화자금 지원
(시제품제작, 지식재산권(특허, 상표, 인증획득 등), 기업애로 기술개발 컨설팅 지원 등)
⇒ 지원금액 : 총 140백만원(선정된 기업당 10백만원 이내 / 총 14기업 지원)
※ 경진대회 입상기업 지원(기업당 10,000천원 한도)
: 시제품 7,000천원, 지식재산(특허 등), 컨설팅 등 3,000천원 이내
ex) 선정 A 기업 : 시제품 7백만원, 지식재산 3백만원(지원분야 택 2 하여 10,000천원 신청)
선정 B 기업 : 지식재산 3백만원, 컨설팅 3백만원(지원분야 택 2 하여 6,000천원 신청)
 - 나. 경진대회 입상기업에 투자전문기관(VC)과 연계한 투자설명회 참가자격 부여(경진대회 개최후 10월중 개최예정)

□ 참가기준

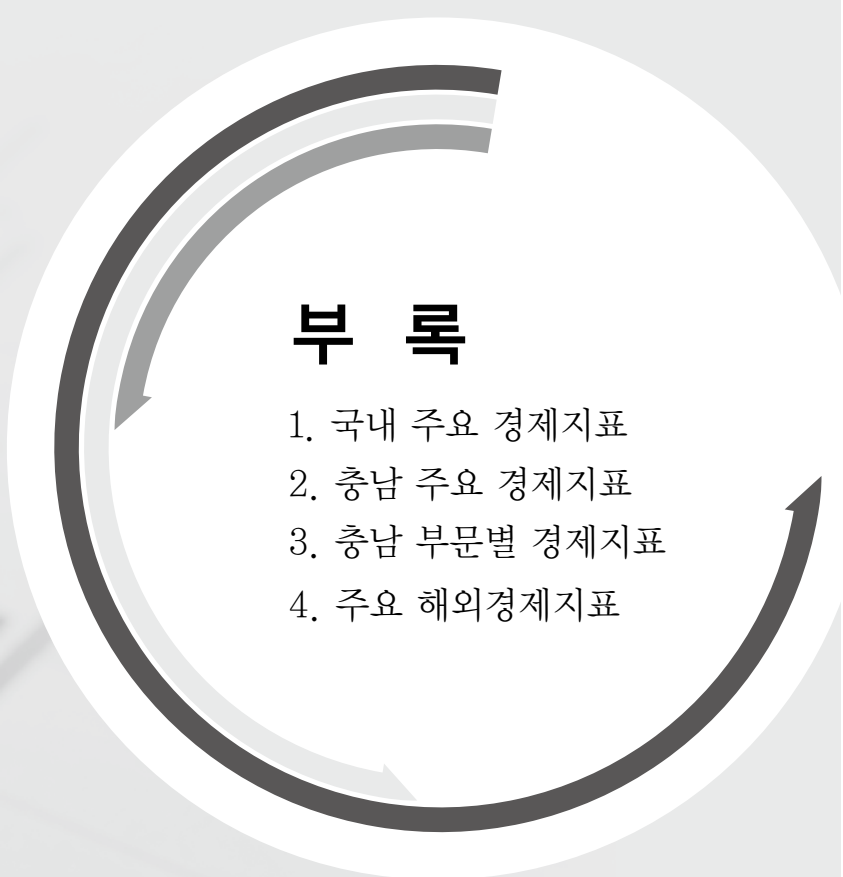
- 참가자격 : 충남소재 BI입주기업, 충남소재 예비창업자 및 창업 초기기업
(공고일 기준 충남소재 업력 5년 이내기업 및 중기청 지정 BI 입주기업 가점)
- 참가제외대상
 - 충남도에서 동일 또는 유사 아이템으로 사업비를 지원받은 기업
 - 타인에 의한 지적재산권 등록 관련 아이템 및 이미 상업화된 제품군
 - 기존 전국단위 경진대회 입상 아이템
 - BI 센터 기업지원금으로 지원받은 사업화 아이템
- ※ 상기 제외기준에 적용될시, 이미 선정되었더라도 선정취소할수 있음.
- ※ 각 BI센터에서 사전체크 협조요망

□ 선정기준 및 방법

- 선정기준: 사업화 실현가능성 및 향후 판로개척에의 기대효과
- 평가방법
 - 1차 심사: 사업계획서 서류심사: 2017. 08. 17(목)
 - 심사결과 발표: 2017. 08. 18(금) 1차 통과기업에 한해 개별통지
 - 2차 심사: 사업계획서 발표(PT 10장이내) 공개/대면심사(10분발표, 5분 질의응답)
 - 기업별 PPT 발표: 2017. 08. 25.(금)
- ⇒ 당일 평가, 입상기업 발표후 상위 3개 기업 표창(도지사상)
- ※ 발표일정은 사정에 따라 변경될수 있음.

□ 신청서 접수

- 접수기간: 17. 07. 10(월) ~ 17. 08. 11(금)
- 접수방법: 우편 및 방문접수
 - 신청서 양식은 각 대학 BI센터 및 충남테크노파크 홈페이지(기업지원 공고)에서 다운로드
- 접수처
 - 충남지역 각대학 창업보육센터에 입주하고 있는기업: 각 창업보육센터(BI) 담당자
 - 예비창업자, 지역소재기업 우편발송 주소
 - : 충남 천안시 서북구 직산읍 직산로 136 종합지원관 1103호 (재)충남테크노파크 지역산업육성실 창업경진대회 담당자 앞
 - ※ 8월 11일 18시 까지 우편도착분 까지만 접수함.
- 문 의: 충남테크노파크 지역산업육성실 정준용 차장
 - TEL: 041-589-0621, e-mail: dracon21@ctp.or.kr



부 록

1. 국내 주요 경제지표
2. 충남 주요 경제지표
3. 충남 부문별 경제지표
4. 주요 해외경제지표

1. 국내 주요 경제지표

구 분		단 위	2011	2012	2013	2014	2015	2016 ^p
국내총생산(GDP) ¹⁾		조원	1,333	1,377	1,429	1,486	1,564	1,637
1인당GDP		만원	2,669	2,744	2,835	2,928	3,066	3,195
국민총소득(GNI) ¹⁾		조원	1,341	1,392	1,440	1,491	1,568	1,639
1인당GNI		만원	2,685	2,772	2,855	2,938	3,074	3,198
경제성장률 ²⁾		%	3.7	2.3	2.9	3.3	2.8	2.8
생 산 구 조	농림어업	%	2.5	2.5	2.3	2.3	2.3	2.2
	광공업		31.6	31.2	31.2	30.3	29.7	29.5
	전기·가스·수도사업		2.0	2.1	2.3	2.8	3.2	3.3
	건설업		4.8	4.8	4.9	5.0	5.1	5.7
	서비스업 및 기타		59.1	59.5	59.3	59.6	59.7	59.2
제조업 평균가동률		%	80.5	78.6	76.5	76.2	74.3	72.6
취업자		천명	24,244	24,681	25,066	25,599	25,936	26,235
농림어업		%	6.4	6.2	6.1	5.7	5.2	4.9
광공업			16.9	16.7	16.8	17.0	17.4	17.2
건설업			7.2	7.2	7.0	7.0	7.0	7.0
서비스업 및 기타			69.5	69.9	70.1	70.3	70.4	70.9
실업률		%	3.4	3.2	3.1	3.5	3.6	3.7
경상수지 ³⁾			18,656	50,835	81,148	84,373	105,940	98,677
상품수지		백만 달러	29,090	49,406	82,781	88,885	122,269	120,446
서비스수지			-12,279	-5,214	-6,499	-3,679	-14,917	-17,608
본원소득수지			6,561	12,117	9,056	4,151	3,572	1,459
이전소득수지			-4,716	-5,474	-4,189	-4,985	-4,985	-5,620
수출액		억달러	5,552	5,479	5,596	5,727	5,268	4,954
수입액			5,244	5,196	5,156	5,255	4,365	4,062
총저축률		%	34.6	34.2	34.4	34.5	35.4	35.8
민간 비중		%	26.6	26.6	27.7	27.6	28.4	28.0
정부 비중			8.0	7.6	6.8	6.9	7.0	7.8
총자본형성 ⁴⁾		십억원	389,124	387,240	400,026	413,488	434,381	—
최종소비지출		%	65.5	66.2	66.0	65.5	64.7	64.0
민간 비중		%	51.0	51.4	51.0	50.3	49.5	48.8
정부 비중			14.6	14.8	14.9	15.1	15.2	15.2
가계신용		십억원	639,606	659,858	687,186	745,823	812,360	908,676
주택담보대출			392,005	404,183	418,121	460,603	490,826	545,840
기타대출			247,600	255,675	269,065	285,220	321,534	362,836
생산자물가 등락률 ⁵⁾		%	6.7	0.7	-1.6	-0.5	-4.0	-1.8
소비자물가 등락률 ⁵⁾		%	4.0	2.2	1.3	1.3	0.7	1.0

주 : 2010년 기준 1)명목 2)실질성장률 3)IMF 국제기준 적용(BPM6) 4)자본재형태별(원계열, 실질) 5)전년대비

자료 : 한국은행(www.bok.or.kr), 통계청(www.kosis.kr), 한국무역협회(www.kita.net)

2. 충남 주요 경제지표

구 분	단 위	2011	2012	2013	2014	2015 ^p	2016 ^p
지역내총생산(GRDP) ¹⁾	억원	918,164	953,079	991,543	1,050,024	1,112,651	—
전국대비 구성비 ¹⁾	%	6.90	6.92	6.93	7.07	7.11	—
GRDP 성장률 ²⁾	%	6.8	3.6	6.5	5.1	3.8	—
1인당 GRDP	천원	43,549	44,567	45,609	47,435	48,733	—
생산구조 ³⁾	—						
농림어업	%	4.7	4.7	4.5	4.8	4.7	—
제조업		57.5	57.3	54.4	52.5	50.4	—
전기가스수도업		2.9	2.6	3.3	4.5	5.7	—
건설업		6.0	6.4	6.8	6.6	7.2	—
서비스업 및 기타		29.0	29.0	31.0	31.5	32.1	—
15세이상인구	천명	1,643	1,717	1,811	1,855	1,915	1,983
경제활동인구	천명	1,025	1,080	1,170	1,198	1,237	1,268
취업자	천명	1,001	1,056	1,137	1,158	1,194	1,228
농림어업	%	16.2	15.1	14.6	13.9	12.3	10.4
광공업		20.4	20.2	21.7	21.6	22.9	23.4
건설업		6.4	6.6	6.7	5.8	6.4	6.3
서비스업 및 기타		57.0	58.1	57.0	58.7	58.3	59.9
실업자	천명	24	25	33	40	43	40
비경제활동인구	천명	618	637	641	657	678	715
경제활동참가율	%	62.4	62.9	64.6	64.6	64.6	64.0
실업률	%	2.3	2.3	2.8	3.4	3.5	3.1
고용률	%	60.9	61.5	62.8	62.4	62.4	62.0
무역수지	백만달러	26,314	28,591	31,360	32,008	43,955	43,758
수출액		59,954	61,752	64,282	65,112	67,123	66,211
수입액		33,640	33,161	32,922	33,104	23,168	22,453
가계신용	십억원	22,197	21,814	22,901	25,799	28,222	31,057
주택담보대출		9,710	9,618	10,241	12,254	13,716	14,596
기타대출		12,487	12,196	12,660	13,245	14,506	16,461
소비자물가증가율	%	4.1	2.4	1.2	0.5	0.2	0.7

주 : 2010년 기준. 1) 당해년가격(명목) 2) 2010년 기준년 가격(연쇄) 기준 3) 총부가가치(기초가격) 기준

자료 : 통계청(www.kosis.kr), 한국무역협회(www.kita.net)

충남 시군별 지역내총생산

(당해년가격, 억원)

구분	2006	2007	2008	2009	2010	2011	2012	2013	2014
천 안 시	129,482	136,363	138,471	162,116	208,764	226,743	234,314	251,504	254,132
공 주 시	19,595	21,019	21,492	23,473	29,355	31,706	28,601	31,562	31,726
보 령 시	21,462	23,002	19,690	22,149	26,135	25,138	24,430	29,495	37,362
아 산 시	115,255	125,426	126,325	161,562	237,185	254,371	251,567	238,483	244,058
서 산 시	62,102	66,045	81,233	76,993	88,197	96,802	99,254	110,490	113,220
논 산 시	19,932	20,783	20,403	22,735	27,184	28,902	28,700	30,112	32,189
계 룡 시 ¹⁾	2,947	4,368	4,318	4,058	4,892	5,129	5,914	7,328	7,740
당 진 시	39,539	47,874	57,865	60,282	76,360	106,920	113,185	116,299	128,168
금 산 군	11,802	12,652	13,945	14,297	15,959	17,008	18,464	20,413	20,500
부 여 군	12,027	12,814	12,809	14,201	15,730	16,026	16,365	17,673	17,886
서 천 군	14,049	13,653	13,512	13,633	15,495	16,489	16,328	16,513	18,085
청 양 군	6,412	7,155	6,703	6,646	7,185	7,472	7,527	8,418	8,757
홍 성 군	14,248	14,542	15,471	16,855	17,610	18,603	21,752	23,561	26,604
예 산 군	13,766	13,614	15,386	16,081	18,824	19,403	21,612	22,537	24,416
태 안 군	13,876	14,612	11,876	15,161	17,089	16,032	15,456	20,103	22,742
연 기 군	17,117	17,562	20,241	21,095	25,705	31,421	—	—	—

주: 당해년가격, 2005년 기준 추계 1)2003년 이전: 계룡출장소, 2) 2010년 이후(2010년 기준 추계)

자료: 충청남도, 시·군별 지역내총생산

3. 충남 부문별 경제지표

경기종합지수

(2010=100.0, %, p)

구분	동행종합지수				선행종합지수			
	지수 (2010=100)	전월비	순환변동치 (Trend=100)	전월차	지수 (2010=100)	전월비	순환변동치 (Trend=100)	전월차
2014.06	118.7	-0.0	99.4	-0.3	109.7	-0.5	101.4	-0.8
7	119.1	0.3	99.5	0.1	109.1	-0.5	100.6	-0.8
8	119.7	0.6	99.9	0.4	108.5	-0.5	99.8	-0.8
9	119.8	0.1	99.9	-0.0	108.2	-0.3	99.2	-0.6
10	120.2	0.3	99.9	0.0	107.7	-0.5	98.5	-0.7
11	120.4	0.2	99.7	-0.2	108.0	0.3	98.5	0.0
12	121.5	0.9	100.2	0.5	109.8	1.7	99.9	1.4
2015.01	121.7	0.2	99.8	-0.4	111	1.1	100.7	0.8
2	121.8	0.1	99.7	-0.1	112	0.9	101.4	0.7
3	121.9	0.1	99.7	-0.0	112.6	0.5	101.7	0.3
4	122.3	0.3	100.1	0.4	112.8	0.2	101.6	-0.1
5	122.1	-0.1	99.9	-0.3	112.8	0.0	101.3	-0.3
6	122.1	0.0	99.4	-0.4	111.9	-0.8	100.3	-1.0
7	123.1	0.8	99.7	0.3	111.4	-0.4	99.5	-0.8
8	124.3	1.0	100.1	0.4	111.3	-0.1	99.2	-0.3
9	124.9	0.5	100.6	0.5	110.8	-0.4	98.5	-0.7
10	125.0	0.1	100.6	0.0	110.9	0.1	98.3	-0.2
11	125.1	0.1	100.9	0.3	111.2	0.3	98.3	0.0
12	125.9	0.6	101.2	0.3	112	0.7	98.7	0.4
2016.01	125.3	-0.4	100.4	-0.8	111.7	-0.3	98.2	-0.5
2	124.8	-0.4	99.6	-0.8	111.1	-0.5	97.4	-0.8
3	123.4	-1.1	98.3	-1.3	112	0.8	97.9	0.5
4	123.4	-0.0	97.9	-0.4	112.2	0.2	97.7	-0.2
5	123.9	0.4	98.0	0.1	113.1	0.8	98.2	0.5
6	124.2	0.3	98.1	0.1	113.7	0.5	98.4	0.2
7	125.2	0.8	98.7	0.7	115.2	1.3	99.4	1.0
8	126.2	0.9	99.3	0.6	116.8	1.4	99.6	1.2
9	127.8	1.2	100.1	0.8	117.3	0.4	99.6	0.0
10	128.6	0.6	100.4	0.3	118.3	0.9	100.1	0.2
11	129.6	0.8	100.9	0.5	119.6	1.1	100.7	0.8
12	130.5	0.7	101.4	0.5	120.7	0.9	101.2	0.5
2017.01 ^P	130.5	0.0	100.8	-0.6	122.1	1.2	101.6	0.4
2 ^P	130.5	0.0	100.5	-0.3	123.1	0.8	101.9	0.4
3 ^P	131.1	0.5	100.6	0.2	125.3	1.8	103.3	1.4
4 ^P	132.7	1.2	101.6	0.9	126.1	0.6	103.5	0.2
5 ^P	133.2	0.3	101.6	0.0	127.2	0.9	103.9	0.4

자료: 2017년 5월 충청남도 경기종합지수, 충청남도 · 충남연구원, 2017.07

생산활동(생산, 출하, 재고 지수)

(2010=100, %)

구 분	생산지수				출하지수				재고지수			
	원지수	전년 동월비	계절 조정	전월비	원지수	전년 동월비	계절 조정	전월비	원지수	전년 동월비	계절 조정	전월비
2014.05	111.1	-1.9	111.4	-1.9	111.9	-2.4	112.3	-2.6	145.2	9.9	144.8	-1.9
6	113.3	-0.7	114.0	2.3	115.0	-1.4	116.9	4.1	144.4	8.5	143.4	-1.0
7	117.4	0.8	114.8	0.7	117.7	0.3	117.1	0.2	147.6	4.4	145.6	1.5
8	112.8	-0.4	115.1	0.3	114.8	-3.4	118.3	1.0	142.5	11.9	142.4	-2.2
9	110.8	2.9	113.7	-1.2	113.1	0.8	115.9	-2.0	144.7	14.8	146.4	2.8
10	117.0	-5.1	111.8	-1.7	118.8	-5.0	114.4	-1.3	137.6	3.4	137.9	-5.8
11	114.6	-3.7	113.1	1.2	117.9	-2.7	115.8	1.2	134.0	-0.8	136.6	-0.9
12	124.8	4.9	120.6	6.6	127.1	5.5	121.0	4.5	134.4	-4.2	136.4	-0.1
2015.01	116.4	5.2	115.1	-4.6	117.4	3.1	116.1	-4.0	146.7	-0.3	141.6	3.8
2	102.4	0.1	117.2	1.8	104.3	-0.6	117.6	1.3	142.2	-0.7	141.1	-0.4
3	119.1	3.3	114.9	-2.0	120.6	2.3	115.9	-1.4	145.9	3.2	146.6	3.9
4	114.3	0.7	114.4	-0.4	115.5	0.5	116.0	0.1	147.9	1.2	149.5	2.0
5	107.2	-3.5	109.0	-4.7	110.0	-1.7	111.9	-3.5	142.2	-2.1	141.0	-5.7
6	120.3	6.2	117.8	8.1	117.9	2.5	116.6	4.2	161.4	11.8	161.8	14.8
7	118.9	1.3	116.2	-1.4	120.5	2.4	119.6	2.6	163.0	10.4	160.7	-0.7
8	114.9	1.9	119.0	2.4	118.0	2.8	123.0	2.8	161.2	13.1	160.0	-0.4
9	115.6	4.3	117.7	-1.1	120.2	6.3	122.2	-0.7	155.7	7.6	157.3	-1.7
10	117.6	0.5	113.3	-3.7	122.8	3.4	118.9	-2.7	150.1	9.1	150.5	-4.3
11	116.6	1.7	115.0	1.5	120.0	1.8	117.8	-0.9	149.5	11.6	152.4	1.3
12	121.4	-2.7	117.3	2.0	125.3	-1.4	119.4	1.4	145.1	8.0	147.5	-3.2
2016.01	112.8	-3.1	113.3	-3.4	114.3	-2.6	114.8	-3.9	149.4	1.8	143.6	-2.6
2	100.5	-1.9	113.1	-0.2	103.1	-1.2	114.5	-0.3	146.0	2.7	145.9	1.6
3	120.3	1.0	116.1	2.7	122.3	1.4	117.5	2.6	140.8	-3.5	141.6	-2.9
4	111.7	-2.3	113.4	-2.3	117.0	1.3	119.0	1.3	131.1	-11.4	131.7	-7.0
5	117.7	9.8	119.8	5.6	120.2	9.3	122.2	2.7	137.7	-3.2	136.5	3.6
6	115.5	-4.0	113.2	-5.5	120.0	1.8	118.8	-2.8	136.2	-15.6	136.3	-0.1
7	120.3	1.2	119.2	5.3	124.3	3.2	124.9	5.1	137.1	-15.9	134.3	-1.5
8	118.3	3.0	119.0	-0.2	122.5	3.8	124.2	-0.6	138.8	-13.9	139.3	3.7
9	119.7	3.5	122.9	3.3	121.8	1.3	124.6	0.3	143.0	-8.2	144.3	3.6
10	129.5	10.1	123.9	0.8	132.4	7.8	127.4	2.2	147.6	-1.7	148.0	2.6
11	132.6	13.7	128.9	4.0	136.9	14.1	132.6	4.1	140.6	-6.0	144.2	-2.6
12	134.0	10.4	127.3	-1.2	140.4	12.1	132.1	-0.4	143.7	-1.0	147.1	2.0
2017.01	121.0	7.3	127.6	0.2	127.2	11.3	134.2	1.6	149.8	0.3	146.4	-0.5
2	117.8	17.2	126.2	-1.1	123.3	19.6	130.7	-2.6	152.9	4.7	150.4	2.7
3	137.8	14.5	132.9	5.3	143.0	16.9	137.5	5.2	151.8	7.8	152.6	1.5
4 ^P	130.2	16.6	132.2	-0.5	134.8	15.2	137.2	-0.2	148.5	13.3	149.1	-2.3
5 ^P	134.2	14.0	134.8	2.0	138.4	15.1	138.9	1.2	152.5	10.7	152.0	1.9

자료 : 통계청, 광업·제조업 동향 조사

기업경기전망(BSI)

(기준지수=100)

구 분	제조업						비제조업					
	업황		매출		자금사정		업황		매출		자금사정	
	실적	전망	실적	전망	실적	전망	실적	전망	실적	전망	실적	전망
2014.07	77	86	84	91	93	85	68	67	72	71	76	81
8	73	83	77	84	94	92	64	75	65	75	68	77
9	76	79	82	81	94	93	62	66	65	67	78	76
10	74	79	81	86	94	97	59	68	65	65	82	79
11	74	77	85	86	95	90	68	67	69	68	79	83
12	72	78	80	90	95	92	66	69	68	69	80	84
2015.01	74	76	85	85	97	91	66	67	71	68	80	81
2	75	78	86	87	98	93	65	66	72	70	78	85
3	74	80	84	89	94	93	69	70	82	76	80	85
4	79	77	92	85	95	88	70	77	80	80	86	83
5	77	80	88	91	92	92	77	76	83	78	82	93
6	68	84	78	88	89	87	65	77	72	79	77	90
7	72	73	82	81	91	83	69	63	72	72	79	88
8	75	77	82	85	94	90	72	70	77	74	85	77
9	71	79	82	85	92	88	70	72	70	71	78	84
10	72	75	84	82	92	86	75	72	74	72	82	72
11	73	72	86	79	97	86	77	74	79	76	86	81
12	73	72	89	77	98	86	76	73	75	76	85	79
2016.01	71	70	85	74	98	86	76	71	74	72	82	78
2	69	68	82	73	95	85	72	68	73	70	80	78
3	71	65	84	70	97	83	74	65	76	67	81	77
4	75	69	88	74	98	86	76	70	77	69	82	79
5	71	74	85	79	93	89	74	75	76	73	80	81
6	69	72	85	78	90	88	71	71	73	72	79	81
7	71	68	85	75	89	86	69	70	74	73	81	81
8	73	72	86	78	91	86	69	66	78	71	82	82
9	72	74	86	77	92	87	68	66	72	74	81	83
10	74	76	86	78	93	86	70	67	98	74	83	82
11	73	76	85	77	92	87	67	66	66	73	79	80
12	75	74	87	75	91	87	68	65	70	70	78	81
2017.01	74	74	86	76	92	87	66	65	69	68	79	81
2	75	77	89	77	93	89	66	65	75	70	79	82
3	76	77	87	79	88	91	69	67	75	72	78	84
4	77	76	87	79	86	86	71	71	73	74	79	81
5	73	77	84	78	84	85	77	74	86	77	80	79
6	76	76	84	82	84	81	78	77	87	85	83	81
7	—	77	—	89	—	84	—	78	—	85	—	80

자료 : 한국은행 대전충남본부, 대전충남지역 기업경기조사

대형소매점

(단위 : 백만원, %)

구 분	대형소매점					
	경상판매액	전년동월(기)비	전월(기)비	불변지수	전년동월(기)비	전월(기)비
2012	1,557,630	7.4	—	131.7	3.8	—
2013	1,635,307	5.0	—	135.7	3.0	—
2014	1,717,414	5.0	—	139.8	3.0	—
2015	1,814,520	5.7	—	144.7	3.5	—
2016	1,862,100	2.6	—	146.3	1.1	—
2014.09	152,348	-1.4	2.9	147.7	-2.9	2.1
10	147,037	6.5	-3.5	143.5	4.7	-2.8
11	153,584	1.5	4.5	149.6	0.7	4.3
12	162,114	3.2	5.6	157.4	1.8	5.2
2015.01	133,301	-12.1	-17.8	127.5	-14.5	-19.0
2	157,646	29.5	18.3	150.5	25.4	18.0
3	147,908	3.9	-6.2	141.6	1.9	-5.9
4	141,488	15.3	-4.3	135.9	13.1	-4.0
5	163,009	15.0	15.2	155.5	12.4	14.4
6	131,714	-4.9	-19.2	126.3	-6.9	-18.8
7	143,718	6.7	9.1	138.1	4.6	9.3
8	149,795	1.2	4.2	143.4	-0.9	3.8
9	167,510	10.0	11.8	159.8	8.2	11.4
10	157,609	7.2	-5.9	151.3	5.4	-5.3
11	159,152	3.6	1.0	152.6	2.0	0.9
12	161,670	-0.3	1.6	154.3	-2.0	1.1
2016.01	154,700	16.1	-4.3	147.3	15.5	-4.5
2	151,963	-3.6	-1.8	142.7	-5.2	-3.1
3	145,011	-2.0	-4.6	136.5	-3.6	-4.3
4	144,272	2.0	-0.5	135.7	-0.1	-0.6
5	154,862	-5.0	7.3	146.2	-6.0	7.7
6	141,674	7.6	-8.5	134.8	6.7	-7.8
7	157,491	9.6	11.2	150.9	9.3	11.9
8	149,768	0.0	-4.9	142.4	-0.7	-5.6
9	169,301	1.1	13.0	156.9	-1.8	10.2
10	165,545	5.0	-2.2	154.9	2.4	-1.3
11	161,324	1.4	-2.5	151.4	-0.8	-2.3
12	166,189	2.8	3.0	155.4	0.7	2.6
2017.01	169,141	9.3	1.8	157.0	6.6	1.0
2	138,150	-9.1	-18.3	128	-10.3	-18.5
3	159,202	9.8	15.2	147.8	8.3	15.5
4 ^P	157,851	9.4	-0.8	147.6	8.8	-0.1
5 ^P	168,617	8.9	6.8	157.4	7.7	6.6

자료 : 통계청, 소매판매 · 도소매판매동향

자동차 등록대수

(단위 : 대)

구 분	총 등록대수			차종별 등록대수			
	등록대수	전년동월차	전월차	승용차	승합차	화물차	특수화물
2014.05	905,364	34,623	3,340	658,608	46,574	196,980	3,202
6	908,201	34,529	2,837	661,040	46,490	197,446	3,225
7	911,243	34,842	3,042	663,412	46,565	198,015	3,251
8	913,675	35,042	2,432	665,648	46,454	198,305	3,268
9	916,703	35,954	3,028	668,265	46,406	198,734	3,298
10	919,699	35,464	2,996	670,987	46,374	199,020	3,318
11	922,856	36,311	3,157	673,722	46,271	199,524	3,339
12	924,651	37,568	1,795	675,335	46,110	199,842	3,364
2015.01	929,725	38,018	5,074	679,795	46,079	200,462	3,389
2	932,888	38,005	3,163	682,399	46,185	200,896	3,408
3	936,759	38,088	3,871	685,576	46,209	201,530	3,444
4	940,571	38,547	3,812	688,927	46,144	202,031	3,469
5	943,915	38,551	3,344	691,868	46,099	202,459	2,310
6	947,666	39,465	3,751	694,897	46,083	203,174	3,512
7	950,975	39,732	3,309	697,774	45,997	203,670	3,534
8	954,341	40,666	3,366	700,741	45,923	222,349	3,564
9	958,507	41,804	4,166	704,436	45,825	204,665	3,581
10	962,275	42,576	3,768	707,631	45,755	205,279	3,610
11	966,367	43,511	4,092	711,415	45,694	205,625	3,633
12	969,162	44,511	2,795	714,064	45,562	205,881	3,655
2016.01	973,911	44,186	4,749	718,176	45,542	206,496	3,697
2	977,741	44,853	3,830	721,594	45,486	206,925	3,736
3	982,333	45,574	4,592	725,441	45,499	207,628	3,765
4	986,724	46,153	4,391	729,226	45,420	208,292	3,786
5	991,299	47,384	4,575	733,280	45,318	208,881	3,820
6	995,893	48,227	4,594	737,458	45,207	209,388	3,840
7	999,439	48,464	3,546	740,617	45,114	209,834	3,874
8	1,002,315	47,974	2,876	743,319	45,023	210,074	3,899
9	1,005,162	46,655	2,847	745,930	44,982	210,308	3,942
10	1,008,347	46,072	3,185	748,849	44,879	210,641	3,978
11	1,012,283	45,916	3,936	752,435	44,874	210,977	3,997
12	1,015,144	45,982	2,861	755,208	44,783	211,110	4,043
2017.01	1,020,082	46,171	4,938	759,580	44,744	211,686	4,072
2	1,023,900	46,159	3,818	763,000	44,759	212,027	4,114
3	1,028,062	45,729	4,162	766,711	44,729	212,464	4,158
4	1,032,143	45,419	4,081	770,359	44,708	212,897	4,179
5	1,035,816	44,517	3,673	773,614	44,612	213,359	4,231
6	1,039,514	43,621	3,698	776,887	44,538	213,813	4,276

자료 : 충청남도, 시군별자동차등록현황

소비자물가지수

(2015=100, %)

구 분	소비자물가지수		생활물가지수		신선식품지수	
	지수	전년동월(기)비	지수	전년동월(기)비	지수	전년동월(기)비
2013	99.3	1.2	101.2	0.6	107.0	-3.5
2014	99.8	0.5	101.0	-0.2	95.0	-11.2
2015	100.0	0.2	100.0	-1.0	100.0	5.3
2016	100.7	0.7	100.5	0.5	107.4	7.4
2014.09	99.9	0.0	101.0	-0.9	96.2	-11.0
10	99.7	0.3	100.8	-0.3	92.7	-6.5
11	99.4	0.0	100.3	-0.6	90.5	-3.8
12	99.4	0.0	100.1	-0.9	93.0	-2.4
2015.01	100.1	0.1	100.1	-1.7	99.8	0.7
2	99.7	-0.4	99.7	-2.2	101.3	0.8
3	99.8	0.1	99.9	-1.2	99.5	1.5
4	99.8	0.0	99.7	-1.3	100.1	3.5
5	100.1	0.1	100.0	-1.1	101.9	6.5
6	100.2	0.4	100.4	-0.6	100.3	9.2
7	100.3	0.4	100.3	-0.7	99.6	9.6
8	100.4	0.5	100.3	-0.6	102.3	8.1
9	100.0	0.1	100.0	-0.9	101.3	5.3
10	100.0	0.2	100.0	-0.8	98.2	5.9
11	99.8	0.4	99.7	-0.6	94.8	4.7
12	100.1	0.7	99.9	-0.2	101.1	8.7
2016.01	100.1	0.1	100.0	-0.1	103.7	4.0
2	100.6	0.9	100.6	0.9	113.2	11.8
3	100.3	0.6	100.3	0.4	109.4	10.0
4	100.5	0.7	100.2	0.5	108.4	8.3
5	100.6	0.5	100.3	0.2	105.3	3.3
6	100.5	0.3	100.3	0.0	98.2	-2.0
7	100.4	0.1	99.8	-0.4	99.0	-0.6
8	100.6	0.2	100.0	-0.3	104.4	2.1
9	101.2	1.3	101.2	1.1	119.9	18.3
10	101.1	1.2	101.2	1.3	110.2	12.2
11	101.1	1.4	101.3	1.6	106.6	12.5
12	101.2	1.1	101.2	1.2	110.9	9.7
2017.01	102.2	2.0	102.7	2.7	112.4	8.4
2	102.5	1.9	103.2	2.6	114.4	1.1
3	102.5	2.1	103.2	3.0	113.3	3.6
4	102.3	1.8	102.9	2.7	109.0	0.5
5	102.5	1.9	103.1	2.8	107.3	1.9
6	102.4	1.9	103.1	2.7	105.5	7.4

주 : 기준에 발표되던 천안, 보령, 서산의 소비자물가지수는 기준년(2015) 변경 후 월별 데이터가 발표되지 않음

자료 : 통계청, 소비자물가조사

수출입

(단위 : 백만달러, %)

구 분	수출			수입			무역수지
	수출액	전년 동월(기)비	전월 (기)비	수입액	전년 동월(기)비	전월 (기)비	
2013	64,282	4.1	—	32,922	-0.7	—	31,360
2014	65,112	1.3	—	33,104	0.6	—	32,008
2015	67,123	3.0	—	23,168	-30.0	—	43,955
2016	66,211	-1.4	—	22,453	-3.1	—	43,758
2014.09	5,731	1.7	5.8	2,908	9.5	-4.9	2,823
10	5,885	-4.2	2.7	2,801	0.6	-3.7	3,084
11	5,388	-2.0	-8.4	2,402	-11.9	-14.2	2,986
12	5,563	1.8	3.2	2,695	-5.5	12.2	2,868
2015.01	4,913	-4.9	-11.7	1,944	-29.9	-27.9	2,969
2	4,615	-6.2	-6.1	1,709	-39.6	-12.1	2,906
3	5,710	1.9	23.7	1,953	-21.4	14.3	3,757
4	5,647	8.1	-1.1	2,052	-21.2	5.1	3,595
5	5,295	-0.9	-6.2	1,731	-40.9	-15.6	3,564
6	5,621	1.9	6.2	2,101	-20.5	21.4	3,520
7	5,664	5.7	0.8	2,312	-22.4	10.0	3,352
8	5,783	6.8	2.1	2,022	-33.9	-12.5	3,761
9	6,482	13.1	12.1	1,826	-37.2	-9.7	4,656
10	6,147	4.5	-5.2	1,878	-33	2.8	4,269
11	5,827	8.1	-5.2	1,768	-26.4	-5.9	4,059
12	5,419	-2.6	-7.0	1,872	-30.5	5.9	3,547
2016.01	4,478	-8.9	-17.4	1,581	-18.7	-15.4	2,897
2	4,455	-3.5	-0.5	1,389	-18.7	-12.3	3,066
3	5,296	-7.3	18.9	1,585	-18.9	14.1	3,711
4	4,956	-12.2	-6.4	1,616	-21.3	2.0	3,340
5	5,350	1.0	7.9	1,744	0.8	7.9	3,606
6	5,602	-0.3	4.7	1,867	-11.1	7.1	3,735
7	5,586	-1.4	-0.3	1,938	-16.2	3.8	3,648
8	5,724	-1.0	2.5	1,955	-3.3	0.9	3,769
9	5,989	-7.6	4.6	2,246	23.0	14.9	3,743
10	6,118	-0.5	2.2	1,855	-1.3	-17.4	4,263
11	6,337	8.8	3.6	2,301	30.1	24.0	4,036
12	6,320	16.6	-0.3	2,376	27.0	3.3	3,944
2017.01	5,574	24.5	-11.8	2,509	58.7	5.6	3,065
2	5,751	29.1	3.2	2,215	59.5	-11.7	3,536
3	6,789	28.2	18.0	2,886	82.1	30.3	3,903
4	6,300	27.1	-7.2	2,564	58.7	-11.2	3,736
5	6,288	17.5	-0.2	2,321	33.1	-9.5	3,967
6	6,676	19.2	6.2	2,484	33.1	7.0	4,192

자료 : 한국무역협회, 무역통계, 지자체수출입 / 관세청, 수출입무역통계

고용

경제활동인구, 경제활동참가율

(단위 : 천명, %, %p)

구 분	경제활동인구				경제활동참가율			
	합계	전년 동월(기)비	남자	여자	합계	전년 동월(기)차	남자	여자
2013	1,170	8.3	702	468	64.6	1.7	77.3	51.8
2014	1,198	2.4	717	481	64.6	0.0	76.8	52.2
2015	1,237	3.3	741	497	64.6	0.0	76.8	52.3
2016	1,268	2.5	768	500	64.0	-0.6	76.7	50.9
2014.11	1,218	1.2	727	491	65.2	-0.4	77.3	52.9
12	1,131	-0.5	693	438	60.4	-1.4	73.6	47.1
2015.01	1,125	0.9	699	426	59.9	-0.7	74.0	45.7
2	1,164	2.7	709	455	61.7	0.2	74.7	48.6
3	1,205	1.9	727	478	63.6	-0.4	76.3	50.8
4	1,250	2.9	749	502	65.8	0.0	78.3	53.2
5	1,281	4.9	756	525	67.2	1.1	78.8	55.5
6	1,279	3.7	760	519	66.8	0.2	78.8	54.7
7	1,271	2.5	751	520	66.2	-0.6	77.6	54.6
8	1,262	3.3	748	514	65.6	-0.2	77.1	53.8
9	1,271	3.1	757	514	65.8	-0.4	77.8	53.7
10	1,279	4.1	754	525	66.0	0.2	77.2	54.7
11	1,257	3.2	747	510	64.7	-0.5	76.3	52.9
12	1,204	6.5	731	474	61.8	1.4	74.3	49.0
2016.01	1,177	4.6	720	457	60.2	0.3	73	47.2
2	1,180	1.3	720	460	60.2	-1.5	72.8	47.4
3	1,227	1.9	748	479	62.4	-1.2	75.4	49.2
4	1,268	1.4	763	505	64.3	-1.5	76.7	51.7
5	1,292	0.8	778	515	65.3	-1.9	77.9	52.6
6	1,304	1.9	785	519	65.7	-1.1	78.4	52.8
7	1,314	3.4	794	521	66.1	-0.1	79.1	52.9
8	1,306	3.4	789	517	65.6	0.0	78.4	52.4
9	1,312	3.2	792	520	65.8	0.0	78.5	52.7
10	1,306	2.1	790	516	65.3	-0.7	78.2	52.1
11	1,297	3.2	787	510	64.7	0.0	77.8	51.5
12	1,237	2.7	755	483	61.6	-0.2	74.4	48.6
2017.01	1,207	2.6	741	466	60	-0.2	72.9	46.8
2	1,201	1.8	748	453	59.6	-0.6	73.5	45.5
3	1,262	2.9	771	491	62.5	0.1	75.6	49.2
4	1,322	4.3	798	524	65.3	1.0	78.1	52.3
5	1,336	3.4	804	532	65.9	0.6	78.5	53.0
6	1,351	3.7	807	545	66.5	0.8	78.5	54.2

자료 : 통계청, 경제활동인구조사(4주기준), 경제활동인구총괄

연령별 취업자

(단위: 천명, %)

구 분	전체 취업자		청장년층					고령층		
	합계	전년 동월(기)비	15- 19세	20- 29세	30- 39세	40- 49세	50- 54세	55- 59세	60- 64세	65세 이상
2013	1,137	7.7	11	167	234	276	134	106	67	143
2014	1,158	1.8	11	173	237	275	139	112	69	142
2015	1,194	3.2	10	186	247	281	142	119	74	136
2016	1,228	2.8	12	179	260	291	145	126	80	135
2014.11	1,188	1.0	10	179	239	275	143	115	69	159
12	1,098	-0.7	12	175	234	271	141	108	64	94
2015.01	1,089	1.6	13	176	234	268	139	110	62	89
2	1,115	3.6	11	183	238	269	140	110	63	101
3	1,159	1.4	11	180	242	275	140	115	67	129
4	1,200	2.0	12	183	249	279	143	116	72	146
5	1,228	4.1	11	185	250	281	143	122	77	159
6	1,234	3.4	8	187	250	286	143	121	81	158
7	1,231	2.7	8	191	249	287	142	121	79	155
8	1,216	3.3	8	185	246	287	142	119	79	150
9	1,233	3.1	6	191	252	291	140	125	80	150
10	1,239	3.9	8	192	251	289	145	127	80	147
11	1,219	2.6	10	190	251	284	146	123	78	137
12	1,170	6.5	12	186	252	280	142	122	72	105
2016.01	1,129	3.6	13	180	246	279	139	115	68	90
2	1,130	1.3	13	166	249	281	141	115	69	96
3	1,177	1.5	9	172	253	282	142	117	75	128
4	1,225	2.1	12	170	261	286	147	124	79	146
5	1,251	1.9	11	181	260	292	147	131	79	151
6	1,259	2.0	10	181	257	295	146	132	81	157
7	1,264	2.6	13	183	259	296	144	133	82	154
8	1,263	3.9	14	187	258	294	147	129	86	147
9	1,279	3.7	12	184	263	299	147	132	88	154
10	1,276	3.1	13	180	268	298	148	129	88	152
11	1,274	4.5	13	178	272	297	148	132	87	147
12	1,215	3.9	13	183	271	296	144	124	82	103
2017.01	1,172	3.8	12	177	272	290	143	121	77	79
2	1,161	2.8	12	174	269	290	142	118	73	84
3	1,224	4.0	9	165	273	297	143	126	84	128
4	1,280	4.5	11	171	275	297	144	134	93	156
5	1,293	3.4	12	170	279	297	141	136	95	162
6	1,310	4.1	11	168	288	299	144	139	95	166

자료: 통계청, 경제활동인구조사(4주기준), 취업자, 행정구역(시도)/연령별 취업자

산업별 취업자

(단위: 천명, %)

구 분	합계	전년 동월(기)비	농림어업	광공업	건설업	도소매 숙박음식업	사업·개인·공공 서비스 및 기타	전기운수 통신금융
2013	1,137	7.7	166	247	76	199	353	96
2014	1,158	1.8	161	250	67	197	382	101
2015	1,194	3.2	147	274	77	201	392	103
2016	1,228	2.8	128	287	77	209	417	109
2014.11	1,188	1.0	170	249	75	206	389	99
12	1,098	-0.7	93	249	78	203	377	99
2015.01	1,089	1.6	87	246	79	208	371	98
2	1,115	3.6	107	248	77	212	372	99
3	1,159	1.4	136	256	77	206	384	100
4	1,200	2.0	161	258	82	202	397	100
5	1,228	4.1	179	267	78	203	400	100
6	1,234	3.4	180	278	81	197	398	102
7	1,231	2.7	177	285	78	202	390	101
8	1,216	3.3	169	286	70	195	393	104
9	1,233	3.1	166	283	75	201	402	107
10	1,239	3.9	167	290	76	194	405	107
11	1,219	2.6	142	296	76	199	401	106
12	1,170	6.5	89	299	81	200	395	107
2016.01	1,129	3.6	66	299	75	198	385	106
2	1,130	1.3	82	290	70	194	387	108
3	1,177	1.5	119	284	75	196	393	109
4	1,225	2.1	154	272	82	202	407	107
5	1,251	1.9	154	282	85	196	426	108
6	1,259	2.0	160	288	78	196	427	110
7	1,264	2.6	153	285	79	212	426	110
8	1,263	3.9	143	281	77	219	432	112
9	1,279	3.7	151	291	76	223	428	111
10	1,276	3.1	148	282	75	225	437	109
11	1,274	4.5	139	292	78	222	432	111
12	1,215	3.9	68	303	78	226	429	112
2017.01	1,172	3.8	49	299	75	220	417	111
2	1,161	2.8	58	295	82	212	407	109
3	1,224	4.0	106	290	89	205	420	114
4	1,280	4.5	147	282	90	223	425	114
5	1,293	3.4	160	283	83	225	432	110
6	1,310	4.1	169	287	84	224	436	110

자료: 통계청, 경제활동인구조사(4주기준), 취업자, 행정구역(시도)/산업별 취업자

실업률, 실업자

(단위: 천명, %, %p)

구 분	실업률				실업자			
	합계	전년 동월(기)차	남자	여자	합계	전년 동월(기)비	남자	여자
2013	2.8	0.5	3.0	2.6	33	33.3	21	12
2014	3.4	0.6	3.2	3.6	40	22.6	23	18
2015	3.5	0.1	3.3	3.7	43	7.0	25	18
2016	3.1	-0.4	3.0	3.3	40	-7.4	23	17
2014.11	2.5	0.1	2.4	2.7	30	6.7	17	13
12	2.9	0.2	2.7	3.2	33	7.3	18	14
2015.01	3.2	-0.6	2.9	3.6	36	-14.9	21	16
2	4.2	-0.9	3.2	5.8	49	-15.2	23	26
3	3.8	0.6	3.8	3.7	45	18.6	28	18
4	4.0	0.8	4.1	4.0	51	27.8	31	20
5	4.2	0.7	4.5	3.8	54	24.8	34	20
6	3.5	0.3	3.9	2.9	45	12.8	30	15
7	3.1	-0.2	3.1	3.2	40	-2.7	23	17
8	3.7	0.0	3.6	3.9	47	3.3	27	20
9	3.0	0.0	2.9	3.0	38	2.4	22	16
10	3.2	0.2	2.7	3.8	40	11.0	20	20
11	3.0	0.5	2.9	3.1	38	24.0	22	16
12	2.8	-0.1	2.5	3.3	34	4.6	18	16
2016.01	4.1	0.9	3.3	5.2	48	32.8	24	24
2	4.2	0.0	3.8	4.8	50	1.6	28	22
3	4.1	0.3	4.0	4.1	50	10.2	30	20
4	3.4	-0.6	3.3	3.5	43	-15.6	25	18
5	3.2	-1.0	3.0	3.5	41	-23.8	23	18
6	3.4	-0.1	3.3	3.7	45	-0.4	26	19
7	3.9	0.8	4.1	3.6	51	28.0	32	19
8	3.3	-0.4	3.3	3.3	43	-7.9	26	17
9	2.5	-0.5	2.7	2.3	33	-12.7	21	12
10	2.3	-0.9	2.5	1.9	30	-26.6	20	10
11	1.8	-1.2	1.5	2.2	23	-37.9	12	11
12	1.8	-1.0	1.4	2.3	22	-36.2	11	11
2017.01	2.9	-1.2	2.8	3.0	35	-26.6	21	14
2	3.3	-0.9	2.9	4.1	40	-19.8	22	19
3	3.0	-1.1	2.5	3.8	38	-23.2	19	19
4	3.1	-0.3	3.0	3.3	42	-2.3	24	18
5	3.2	0.0	3.0	3.6	43	4.6	24	19
6	3.0	-0.4	2.7	3.5	41	-7.8	22	19

자료: 행정구역(시도)/성별 실업률, 행정구역(시도)/성별 실업자, 통계청.

여수신

(단위: 억원)

구 분	수신			여신		
	예금은행	비은행기관	합계	예금은행	비은행기관	합계
2014.01	196,998	314,714	511,712	265,691	162,809	428,500
2	200,396	313,335	513,731	268,637	162,974	431,611
3	201,752	313,681	515,433	270,263	163,686	433,949
4	201,301	314,847	516,148	272,835	164,935	437,770
5	204,198	315,910	520,108	275,112	166,006	441,118
6	206,769	317,040	523,809	277,069	167,806	444,875
7	207,549	316,097	523,646	278,788	170,035	448,823
8	210,089	316,697	526,786	281,410	171,148	452,558
9	208,572	318,357	526,929	283,591	172,082	455,673
10	207,024	323,074	530,098	289,714	173,017	462,731
11	209,259	325,569	534,828	293,502	173,597	467,099
12	205,907	327,498	533,405	294,511	174,903	469,414
2015.01	208,641	329,922	538,563	294,262	174,839	469,101
2	216,850	331,185	548,035	296,890	175,081	471,971
3	217,702	331,027	548,729	297,995	175,494	473,489
4	223,344	332,802	556,146	301,839	176,436	478,275
5	226,364	335,511	561,875	304,282	177,125	481,407
6	228,635	339,650	568,285	302,346	178,900	481,246
7	229,994	340,348	570,342	303,312	180,243	483,555
8	237,142	341,108	578,250	307,316	181,883	489,199
9	239,179	345,845	585,024	310,712	183,269	493,981
10	237,177	349,510	586,687	316,698	184,641	501,339
11	236,933	350,705	587,638	321,259	186,419	507,678
12	233,004	352,522	585,526	322,550	189,196	511,746
2016.01	231,150	356,250	587,400	322,353	189,960	512,313
2	236,133	355,174	591,307	322,556	191,087	513,643
3	234,156	355,976	590,132	323,837	190,738	514,575
4	233,472	359,037	592,509	325,304	194,170	519,474
5	239,816	360,157	599,973	327,580	196,766	524,346
6	239,814	364,074	603,888	328,677	199,591	528,268
7	239,197	365,852	605,049	332,346	202,015	534,361
8	243,157	366,356	609,513	333,493	205,299	538,792
9	244,522	368,967	613,489	333,942	207,573	541,515
10	248,421	372,361	620,782	337,561	210,494	548,055
11	247,278	375,133	622,411	339,513	213,930	553,443
12	234,513	379,652	614,165	338,288	217,732	556,020
2017.01	234,411	381,763	616,174	338,015	220,130	558,145
2	241,660	383,540	625,200	338,570	222,413	560,983
3	238,441	387,819	626,260	339,092	224,635	563,727
4	240,673	390,386	631,059	341,204	226,787	567,991
5	242,987	391,439	634,426	340,746	229,500	570,246

자료 : 한국은행대전충남본부, 대전세종충남금융기관 여수신 동향

가계신용

(단위 : 억원)

구 분	가계대출			주택담보대출			기타대출		
	예금은행	비은행기관	합계	예금은행	비은행기관	합계	예금은행	비은행기관	합계
2014.04	115,504	117,909	233,413	75,158	31,595	106,754	40,346	86,313	126,660
5	117,203	118,745	235,948	76,623	31,848	108,471	40,580	86,897	127,477
6	118,220	120,251	238,471	77,449	32,268	109,716	40,772	87,984	128,755
7	118,906	121,588	240,494	78,226	32,950	111,175	40,681	88,638	129,319
8	121,602	122,345	243,947	80,985	33,184	114,169	40,617	89,161	129,778
9	122,542	123,133	245,676	81,923	33,380	115,303	40,620	89,753	130,373
10	124,597	123,830	248,427	83,778	33,674	117,452	40,819	90,156	130,975
11	126,978	124,384	251,362	86,128	33,940	120,068	40,850	90,444	131,294
12	129,239	125,754	254,993	88,310	34,229	122,539	40,929	91,525	132,454
2015.01	129,112	125,795	254,907	88,733	34,299	123,032	40,380	91,496	131,876
2	130,153	126,152	256,305	89,516	34,482	123,998	40,637	91,669	132,306
3	131,671	126,393	258,064	91,552	34,467	126,019	40,119	91,926	132,045
4	134,205	127,060	261,265	94,069	34,400	128,469	40,136	92,660	132,796
5	135,737	127,617	263,354	95,162	34,647	129,809	40,576	92,971	133,547
6	134,752	129,062	263,814	93,958	34,982	128,940	40,794	94,080	134,874
7	134,637	130,322	264,959	93,612	35,357	128,969	41,025	94,965	135,990
8	135,966	131,539	267,505	93,326	35,667	128,993	42,640	95,872	138,512
9	138,639	132,497	271,136	97,158	36,094	133,252	41,480	96,403	137,883
10	140,175	133,420	273,595	98,296	36,436	134,732	41,879	96,984	138,863
11	143,122	134,713	277,835	100,748	36,872	137,620	42,374	97,841	140,215
12	145,355	136,860	282,215	103,383	33,773	137,156	41,973	103,087	145,060
2016.01	145,028	137,315	282,343	103,272	33,935	137,207	41,756	103,380	145,136
2	144,718	138,557	283,275	102,963	34,222	137,185	41,754	104,335	146,089
3	145,773	139,822	285,595	103,913	34,554	138,467	41,860	105,268	147,128
4	146,337	141,474	287,811	104,329	35,280	139,609	42,007	106,194	148,201
5	148,295	143,131	291,426	105,518	35,773	141,291	42,777	107,358	150,135
6	149,053	144,551	293,604	105,181	36,149	141,330	43,872	108,402	152,274
7	150,406	145,716	296,122	106,254	36,442	142,696	44,152	109,274	153,426
8	152,108	147,590	299,698	106,943	36,785	143,728	45,164	110,804	155,968
9	152,482	149,811	302,293	107,121	36,623	143,744	45,362	113,188	158,550
10	153,574	151,824	305,398	107,356	37,031	144,387	46,218	114,793	161,011
11	154,690	153,957	308,647	107,722	37,638	145,360	46,968	116,319	163,287
12	154,698	155,870	310,568	107,658	38,296	145,954	47,040	117,574	164,614
2017.01	152,942	156,662	309,604	106,413	38,615	145,028	46,529	118,047	164,576
2	152,391	157,372	309,763	105,441	38,993	144,434	46,950	118,379	165,329
3	152,494	157,645	310,139	105,514	39,369	144,883	49,980	118,276	165,256
4	152,537	158,722	311,259	105,134	39,729	144,863	47,403	118,993	166,396
5	152,019	159,555	311,575	103,901	40,080	143,981	48,118	119,475	166,878

주 : 1) 2016.9월 중 일부 비은행기관의 통계 기초자료 재정비로 주택담보대출로 계리되던 일부 대출이 기타대출로 편입되었고, 가계대출 잔액에는 예금취급기관이 취급한 주택금융공사 모기지론의 주택금융공사 앞 양도분은 포함되어 있지 않음

2) 일부 비은행예금취급기관의 기초자료 정비로 2015.12월부터 주택담보대출 및 기타대출의 기발표 수치가 수정 반영됨

자료 : 한국은행경제통계시스템, 예금/대출금/기타금융

부도율

(단위 : 전자결제조정전 %, %p, 억원, 개)

구 분	지역별어음부도율						부도 금액	부도 업체수	신규 법인수
	충남	천안	홍성	논산	공주	서산			
2014.07	0.04	0.01	0.14	0.00	0.00	0.00	3.5	2	269
8	0.08	0.09	0.02	0.00	0.00	0.03	7.1	0	208
9	0.65	1.66	0.09	0.79	0.00	0.00	69.5	2	214
10	0.29	0.60	0.00	1.24	0.00	0.00	29.7	0	227
11	0.23	0.55	0.00	0.66	0.00	0.00	22.8	0	206
12	0.51	0.37	0.00	0.44	0.00	0.00	58.1	0	250
2015.01	0.11	0.13	0.26	0.15	0.00	0.00	11.8	3	288
2	0.39	0.36	0.08	0.00	0.00	0.01	38.0	3	204
3	0.47	0.34	0.08	0.00	0.00	0.00	59.5	1	269
4	0.46	0.55	0.02	0.35	0.47	0.00	49.0	4	265
5	0.62	1.28	0.00	0.00	0.33	0.00	53.0	0	219
6	0.51	0.35	0.00	0.09	0.68	0.00	52.1	1	248
7	0.81	2.14	0.00	0.28	0.27	0.00	86.6	4	305
8	0.21	0.52	0.00	0.32	0.17	0.00	23.4	0	224
9	0.12	0.18	0.00	0.23	0.00	0.00	11.7	0	224
10	0.12	0.31	0.00	0.00	0.00	0.00	11.8	2	268
11	0.47	1.04	0.00	1.78	0.00	0.00	50.6	0	298
12	0.16	0.02	0.00	3.35	0.00	0.00	17.2	0	265
2016.01	0.12	0.03	0.00	0.18	0.00	0.29	10.4	3	258
2	0.18	0.00	0.00	1.91	0.00	0.21	18.6	0	246
3	0.20	0.13	0.00	0.51	0.00	0.20	21.6	0	301
4	0.05	0.03	0.00	0.00	0.00	0.19	4.8	0	264
5	0.51	1.30	0.00	0.00	0.00	0.22	55.6	1	245
6	0.32	0.85	0.10	0.00	0.00	0.15	28.0	3	249
7	0.18	0.19	0.00	0.00	0.00	0.00	17.2	1	254
8	0.56	0.72	0.76	0.00	0.00	0.00	53.7	1	283
9	0.20	0.10	0.00	0.00	0.00	0.20	16.8	0	214
10	0.34	0.66	0.00	0.00	0.00	0.10	29.8	3	282
11	0.16	0.07	0.00	0.00	0.00	0.08	17.5	2	278
12	0.08	0.03	0.00	0.00	0.07	0.00	6.7	1	329
2017.01	0.35	0.33	0.07	0.00	0.00	0.00	32.2	0	283
2	0.33	0.00	0.00	0.00	0.00	0.00	36.3	0	286
3	0.20	0.19	0.00	0.00	0.00	0.00	21.0	2	304
4	0.08	0.20	0.00	0.00	0.00	0.00	6.0	0	282
5	0.24	0.25	0.00	0.00	0.00	0.00	23	0	248

주 : 신설법인수는 2013년 6월까지 세종시 포함 수치임.

자료 : 한국은행대전충남본부, 지역경제통계(2017.6월) / 중소기업청, 지역별 신설법인 현황 보도자료

토지거래, 건축, 미분양주택

(단위: 천㎡, ㎡, %, 호수)

구 분	건축허가(㎡)		건축착공(㎡)		토지거래(천㎡)		미분양주택	
	면적	전년동월(기)비	면적	전년동월(기)비	면적	전년동월(기)비	호수	전년동월(기)비
2013	8,674,931	-12.9	7,896,601	-1.0	172,585	2.7	2,657	-110.6
2014	9,026,863	3.9	7,981,867	1.1	173,751	2.4	2,193	-21.2
2015	10,502,478	14.1	10,380,271	23.1	182,777	3.3	4,070	46.1
2016	9,600,959	-9.4	7,769,695	-33.6	177,382	3.0	8,580	52.6
2014.09	556,713	-33.8	1,211,671	39.8	12,371	24.4	1,525	-35.0
10	720,529	-5.2	754,324	-47.1	13,491	-4.0	2,676	33.3
11	609,420	25.4	996,314	172.6	15,100	29.1	2,338	-28.4
12	701,745	-5.0	420,331	25.1	18,614	-18.3	2,838	-20.4
2015.01	844,479	149.0	483,721	86.3	13,951	5.5	2,199	-3.1.4
2	787,504	65.6	435,742	14.4	13,417	-16.1	2,318	-15.4
3	548,550	-31.8	847,633	-8.2	21,558	28.8	2,031	-10.1
4	1,261,990	43.6	1,012,593	52.2	16,350	-2.3	2,535	35.0
5	1,019,805	41.0	1,163,271	92.5	14,193	3.0	2,966	86.9
6	743,174	-36.9	1,078,294	44.7	14,433	11.7	3,475	156.8
7	752,211	23.7	679,810	13.4	16,459	9.2	3,345	84.2
8	908,095	-36.5	967,543	130.4	13,132	3.4	3,636	73.6
9	654,550	17.6	840,191	-30.7	12,590	1.8	5,537	263.1
10	1,375,932	91.0	748,404	-0.8	12,473	-7.5	5,110	91.0
11	808,546	32.7	1,393,289	39.8	15,947	5.6	6,618	183.1
12	797,642	13.7	728,780	73.4	18,274	-1.8	9,065	219.4
2016.01	639,770	-24.2	1,031,682	113.3	12,134	-13.0	8,530	287.9
2	528,282	-32.9	407,734	-6.4	13,323	-0.7	8,249	255.9
3	863,476	57.4	594,301	-29.9	17,294	-19.8	7,823	285.2
4	1,014,223	-19.6	631,697	-37.7	15,430	-5.6	7,452	194.0
5	1,010,643	-0.9	789,292	-32.1	13,563	-4.4	7,869	165.3
6	895,101	20.4	805,957	-25.3	15,284	5.9	8,017	130.7
7	603,422	-19.8	559,575	-17.7	14,958	-9.1	8,644	158.4
8	575,330	-36.6	710,787	-26.5	14,389	9.6	9,232	153.9
9	618,197	-5.6	368,023	-56.2	12,854	2.1	9,585	73.1
10	782,700	-43.1	584,160	-21.9	14,054	12.7	9,167	79.4
11	1,212,325	49.9	583,285	-58.1	13,853	-13.1	9,073	37.1
12	857,490	7.5	703,202	-3.5	20,246	10.8	9,323	2.8
2017.01	484,326	-24.3	371,283	-64.0	19,131	57.7	9,094	6.6
2	946,782	79.2	845,038	107.3	15,562	16.8	8,970	8.7
3	677,337	-21.6	695,936	17.1	18,380	6.3	8,785	12.3
4	1,091,035	7.6	609,601	-3.5	17,683	14.6	8,715	16.9
5	614,604	-39.2	651,411	-17.5	15,829	16.7	8,312	5.6
6	891,903	-0.4	831,458	3.2	16,618	8.7	-	-

자료: 충청남도, 건축허가 및 착공통계 / 한국감정원, 토지거래현황, 미분양주택

주택매매가격지수, 주택전세가격지수

(2013.3=100, %)

구 분	주택매매가격지수						주택전세가격지수					
	지수	전년 동월비	전월비	아파트	단독	연립	지수	전년 동월비	전월비	아파트	단독	연립
2014.05	104.0	3.6	0.2	105.0	100.9	106.9	107.4	6.8	0.2	109.3	102.7	109.9
6	104.3	3.7	0.3	105.5	101.0	107.0	107.7	6.8	0.3	109.7	102.8	110.1
7	104.6	3.8	0.2	105.9	101.0	107.0	108.1	6.9	0.4	110.1	103.1	110.2
8	104.8	3.9	0.2	106.2	101.0	107.0	108.4	6.9	0.3	110.5	103.2	110.3
9	105.1	4.1	0.3	106.7	100.9	107.7	108.8	6.7	0.3	111.0	103.2	110.4
10	105.4	3.7	0.3	107.1	101.0	107.9	109.0	5.7	0.2	111.3	103.3	110.7
11	105.6	3.4	0.1	107.3	100.9	108.1	109.1	4.9	0.1	111.5	103.2	111.1
12	105.8	3.1	0.2	107.5	101.0	108.4	109.3	4.1	0.2	111.7	103.4	111.6
2015.01	105.9	2.9	0.1	107.6	101.0	108.4	109.4	3.5	0.1	111.7	103.6	111.8
2	105.9	2.6	0.0	107.6	101.1	108.6	109.5	3.1	0.0	111.7	103.7	111.9
3	106.0	2.4	0.1	107.7	101.2	108.5	109.6	2.6	0.1	111.8	103.8	112.3
4	106.1	2.2	0.3	107.7	101.4	108.9	109.7	2.3	0.1	111.9	103.9	112.9
5	106.2	2.1	0.1	107.8	101.4	109.0	109.8	2.2	0.1	112.0	103.9	113.1
6	106.1	1.7	-0.1	107.7	101.4	109.0	109.8	1.9	-0.1	111.9	103.8	113.1
7	106.1	1.5	0.0	107.7	101.4	109.1	109.8	1.5	0.0	111.9	103.8	113.1
8	106.0	1.2	-0.1	107.6	101.4	108.7	109.7	1.2	-0.1	111.9	103.8	112.4
9	106.0	0.8	0.0	107.5	101.4	108.9	109.8	0.1	0.1	111.9	103.9	112.6
10	106.0	0.6	0.0	107.6	101.4	108.8	109.9	0.8	0.1	112.1	103.9	112.6
11	106.2	0.6	0.1	107.7	101.6	108.8	110.1	0.9	0.2	112.2	104.4	112.6
12	106.1	0.4	-0.0	107.7	101.6	108.8	110.2	0.8	0.1	112.3	104.4	112.6
2016.01	100.0	0.2	-0.0	99.9	100.1	100.1	100.0	0.7	-0.0	100.0	100.1	100.2
2	99.9	0.1	-0.1	99.9	100.1	100.1	99.9	0.6	-0.1	99.9	100.2	100.2
3	99.8	-0.0	-0.1	99.8	100.1	100.1	99.9	0.4	-0.1	99.9	100.1	99.8
4	99.7	-0.2	-0.1	99.7	100.1	100.0	99.8	0.3	-0.1	99.8	100.0	99.8
5	99.6	-0.4	-0.1	99.4	100.1	100.0	99.7	0.1	-0.1	99.7	100.0	99.7
6	99.6	-0.4	-0.0	99.3	100.2	100.0	99.6	0.1	-0.1	99.6	100.0	99.5
7	99.3	-0.7	-0.3	98.9	100.2	100.0	99.6	-0.0	-0.1	99.5	100.0	99.5
8	99.0	-0.9	-0.3	98.6	100.2	99.9	99.4	-0.1	-0.2	99.3	100.0	99.4
9	98.9	-0.9	-0.1	98.5	100.2	99.9	99.4	-0.2	0.0	99.3	100.0	99.4
10	98.9	-1.0	-0.1	98.4	100.2	99.9	99.4	-0.6	-0.1	99.2	100.0	99.4
11	98.7	-1.3	-0.2	98.2	100.2	100.0	99.3	-0.6	-0.1	99.0	100.0	99.4
12	98.6	-1.4	-0.1	98.0	100.2	100.0	99.2	-0.8	-0.1	99.0	100.0	99.4
2017.01	98.5	-1.4	-0.1	97.9	100.2	100.0	99.1	-0.9	-0.1	98.8	100.0	99.4
2	98.4	-1.5	-0.1	97.8	100.1	99.9	99.0	-1.0	-0.2	98.6	100.0	99.3
3	98.4	-1.4	-0.1	97.7	100.1	99.9	98.9	-1.0	-0.1	98.6	100.0	99.3
4	98.3	-1.5	-0.1	97.6	100.1	99.9	98.9	-1.1	-0.1	98.4	100.0	99.3
5	98.2	-1.4	-0.1	97.5	100.1	99.9	98.7	-1.0	-0.1	98.3	100.0	99.3
6	98.2	-1.4	0.0	97.5	100.1	99.8	98.6	-1.0	0.0	98.2	100.0	99.2

자료 : 국민은행, 전국주택가격동향조사

4. 주요 해외경제지표

(단위: %)

구 분	미국					중국				
	산업 생산	소매 판매	소비자 물가	수출 (BOP)	수입 (BOP)	산업 생산	소매 판매	소비자 물가	수출 (FOB)	수입 (CIF)
2012	2.8	5.0	2.1	4.2	2.9	10.0	14.3	2.6	7.9	4.3
2013	1.9	3.6	1.5	1.9	-0.4	9.7	13.1	2.6	7.8	7.2
2014	3.1	4.3	1.6	2.6	4.0	8.3	12.0	2.0	6.0	0.5
2015	-0.7	2.6	0.1	-7.5	-4.7	6.1	10.7	1.4	-2.9	-14.3
2016	-1.2	3.2	1.3	-3.6	-2.8	6.0	10.4	2.0	-7.7	-5.5
2015.03	-0.3	1.9	-0.1	0.6	7.1	5.6	10.2	1.4	-15.2	-12.5
4	-0.4	0.0	-0.2	1.2	-3.4	5.9	10.0	1.5	-6.7	-16.0
5	-0.4	0.9	0.0	-1.3	-1.4	6.1	10.1	1.2	-3.5	-17.4
6	-0.3	0.0	0.1	-0.5	1.2	6.8	10.6	1.4	1.5	-6.8
7	0.5	0.7	0.2	0.0	-1.4	6.0	10.5	1.6	-9.2	-8.5
8	0.0	0.0	0.2	-2.6	0.2	6.1	10.8	2.0	-5.8	-13.9
9	-0.3	0.0	0.0	0.6	-1.0	5.7	10.9	1.6	-4.0	-20.3
10	-0.2	-0.2	0.2	-1.5	-1.1	5.6	11.0	1.3	-7.1	-18.7
11	-0.6	0.4	0.5	-1.2	-1.3	6.2	11.2	1.5	-7.1	-9.0
12	-0.5	0.5	0.7	-0.9	-0.3	5.9	11.1	1.6	-1.9	-7.9
2016.01	0.5	-1.0	1.4	-3.1	-1.1	-	-	1.8	-15.2	-19.9
2	-0.2	0.7	1.0	2.1	2.2	5.4	10.2	2.3	-28.0	-13.8
3	-0.7	0.0	0.9	-1.0	-4.7	6.8	10.5	2.3	7.5	-8.1
4	0.3	0.8	1.1	1.6	1.6	6.0	10.1	2.3	-5.3	-11.1
5	-0.1	0.3	1.0	0.0	1.9	6.0	10.0	2.0	-6.9	-0.6
6	0.4	0.8	1.0	0.9	2.2	6.2	10.6	1.9	-6.8	-9.1
7	0.1	0.0	0.8	1.2	-0.6	6.0	10.2	1.8	-6.5	-12.5
8	-0.1	-0.1	1.1	1.5	0.2	6.3	10.6	1.3	-3.7	1.7
9	-0.2	1.0	1.5	0.5	-0.6	6.1	10.7	1.9	-10.5	-1.6
10	0.2	0.6	1.6	-1.8	0.9	6.1	10.0	2.1	-8.0	-1.7
11	-0.2	0.1	1.7	-0.7	1.4	6.2	10.8	2.3	-1.5	5.5
12	0.8	0.9	2.1	3.8	1.4	6.0	10.9	2.1	-6.3	3.6
2017.01	-0.3	0.5	2.5	1.4	3.1	-	-	2.5	7.3	16.8
2	0.2	-0.2	2.7	0.1	-1.8	6.3	9.5	0.8	-1.9	38.1
3	0.1	0.1	2.4	-0.5	0.1	7.6	10.9	0.9	16.0	20.0
4	0.8	0.3	2.2	-0.4	0.9	6.5	10.7	1.2	7.5	11.7
5	0.1	-0.1	1.9	0.2	-0.3	6.5	10.7	1.5	8.3	14.5
6	0.4	-0.2	1.6	-	-	7.6	11.0	1.5	11.3	17.2

주: (미국) 월별 및 분기별 전기대비 증감률은 계절변동조정 후 기준, 산업생산(전산업, 2007=100), 최근 수치는 잠정치 포함

(중국) 전년동기대비 기준, 산업생산(전산업), 최근 수치는 잠정치 포함, 2월은 1~2월 누계치임

자료: 한국은행, 해외경제 포커스(제2017-27호)

(단위: %)

구 분	일본					유로지역				
	산업 생산	소매 판매	소비자 물가	수출 (FOB)	수입 (CIF)	산업 생산	소매 판매	소비자 물가	수출 (FOB)	수입 (CIF)
2012	0.6	1.8	0.0	-2.7	3.8	-2.3	-1.4	2.5	8.1	1.8
2013	-0.8	0.9	0.4	9.5	14.9	-0.7	-0.6	1.4	1.0	-2.9
2014	2.1	1.7	2.8	4.8	5.7	0.8	1.5	0.4	2.2	0.8
2015	-1.2	-0.4	0.8	3.4	-8.7	2.2	3.1	0.0	4.8	2.3
2016	-0.1	-0.5	-0.1	-7.4	-15.8	1.4	2.2	0.2	0.3	-1.3
2014.11	-0.6	0.0	2.4	4.9	-1.6	0.1	0.6	0.3	0.1	-0.8
12	0.2	0.0	2.4	12.8	1.9	1.1	0.3	-0.2	1.2	-0.2
2015.01	2.9	-0.9	2.4	16.9	-9.3	-0.3	1.0	-0.6	-0.8	-0.6
2	-2.2	0.4	2.2	2.4	-3.6	1.3	-0.2	-0.3	1.4	2.4
3	-0.5	-0.4	2.3	8.5	-14.4	0.4	0.0	-0.1	0.7	5.1
4	0.7	0.3	0.6	7.9	-4.1	-0.7	0.6	0.0	2.2	-0.8
5	-2.2	1.0	0.5	2.4	-8.7	0.2	0.6	0.3	0.2	-0.1
6	1.7	-0.9	0.4	9.5	-3.1	0.3	0.2	0.2	-0.8	-1.2
7	-0.9	0.8	0.2	7.6	-3.3	0.6	0.2	0.2	0.2	-0.8
8	-0.7	0.2	0.2	3.1	-3.2	-1.0	0.6	0.1	-3.3	-1.7
9	0.3	0.1	0.0	0.5	-11.0	0.4	0.0	-0.1	-0.1	0.6
10	1.2	0.9	0.3	-2.2	-13.4	0.7	-0.6	0.1	1.8	0.7
11	-1.1	-2.6	0.3	-3.4	-10.2	-0.7	0.2	0.1	-0.5	-1.4
12	-1.2	0.0	0.2	-8.0	-18.0	-0.2	0.9	0.2	1.2	0.3
2016.01	1.1	0.0	-0.1	-12.9	-17.7	2.2	0.1	0.3	-1.6	-1.1
2	-1.8	-0.8	0.2	-4.0	-14.1	-1.3	0.2	-0.2	-0.3	0.7
3	1.2	0.3	0.0	-6.8	-14.8	-0.5	-0.4	0.0	-0.1	-2.4
4	0.4	0.3	-0.3	-10.1	-23.1	1.3	0.2	-0.2	1.1	0.5
5	-1.2	-0.3	-0.5	-11.3	-13.7	-1.3	0.4	-0.1	-0.9	-1.1
6	1.5	0.0	-0.4	-7.4	-18.7	0.7	0.1	0.1	-0.2	1.6
7	0.0	1.6	-0.4	-14.0	-24.6	-0.7	0.5	0.2	-0.4	1.2
8	1.3	-1.7	-0.5	-9.6	-17.0	1.7	-0.2	0.2	3.1	0.9
9	0.3	0.5	-0.5	-6.9	-16.1	-0.6	-0.1	0.4	-1.0	-0.7
10	0.3	2.4	0.1	-10.3	-16.3	0.1	1.1	0.5	0.1	2.2
11	1.0	-0.7	0.5	-0.4	-8.7	1.6	0.0	0.6	3.3	2.3
12	0.7	-0.7	0.3	5.4	-2.5	-0.9	-0.3	1.1	1.9	1.3
2017.01	-2.1	0.2	0.4	1.3	8.4	0.1	0.1	1.8	-1.0	3.8
2	3.2	0.3	0.3	11.3	1.3	-0.1	0.5	2.0	0.9	-0.8
3	-1.9	0.2	0.2	12.0	15.9	0.4	0.4	1.5	2.3	0.4
4	4.0	1.4	0.4	7.5	15.2	0.3	0.1	1.9	-1.7	-0.1
5	-3.6	-1.5	0.4	14.9	17.8	1.3	0.4	1.4	2.1	1.6
6	—	—	—	—	—	—	—	1.3	—	—

주: (일본) 수출입, 물가 전년동기대비, 기타 전기대비 기준, 산업생산(광공업), 최근 수치는 잠정치 포함, 기준년(2010=100)임

(유로) 계절조정 후 물가는 전년동기대비, 기타 전기대비 기준, 역내교역제외, 산업생산(건설업 제외 전산업), 최근 수치는 잠정치 포함 정치 포함

자료: 한국은행, 해외경제 포커스(제2017-27호)

충남의 밝은 미래 충남연구원이 열어갑니다

맑고 깨끗한 자연환경에서 역사와 전통을 소중하게 간직하고,
앞선 지식과 정보를 공유하며, 풍요롭고 건강한 정신으로
활기찬 삶을 살아가는 모습이 바로 충남도민의 모습입니다.
희망찬 충남의 미래를 충남연구원이 함께 열어하겠습니다.



충청남도



충남연구원
ChungNam Institute