

지속가능 성 제고를 위한

태안군 해양수산 발전방안

— 수산업 · 어촌을 중심으로 —

2017. 9

김 종 화

 **충남연구원**
ChungNam Institute



▣ 제1장

충남 수산업 · 어촌의
현황

▣ 제2장

태안군 수산업 · 어촌의
위치

▣ 제3장

태안군 수산업 · 어촌
발전과제 제안

▣ 제1장

충남 어업 · 어촌의 현황

제1장 충남 어업 · 어촌의 현황

☞ 충남 어업 · 어촌의 기본 현황

01 충청남도 연안 인접 시 · 군 총 7개 지역

- 연안지역 면적 : 3,874.8km²
- 전체 도민 2,143천 명 가운데 939천명 (5.2%) 거주 (2016년 말 기준)
- 내륙지역인 내수면에도 내수면 어업계 74개소가 조직
→ 어업계원 1,384명이 각종 내수면어업에 종사

02 충남 어업 · 어촌 일반 현황

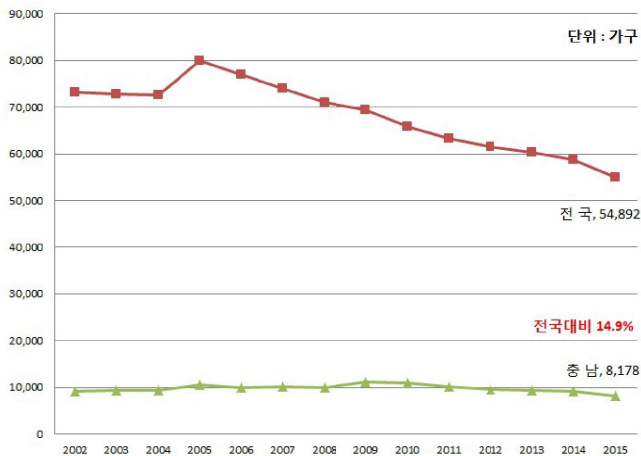
- 충남 어가 수 8,175 가구 / 어가인구 1만 8천명, 어촌계 167개소(16,162명)
(2015년 제3차 농림어업총조사)

전국 대비 충남도의 어업가구 및 어가인구 수 현황(2015.12.31기준)

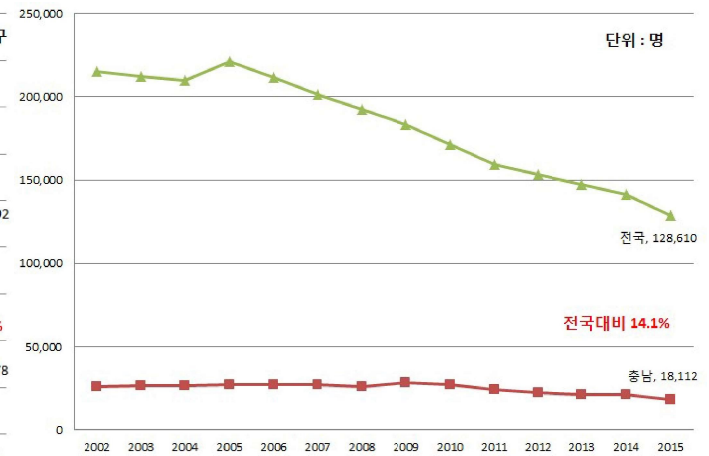
구 분	전 국	충 남	대 비(%)	비고
어업가구	54,892	8,178	14.9	
어가인구	128,610	18,112	14.1	

제1장 충남 어업 · 어촌의 현황

충남 어업가구 수



충남 어업인구 수



제1장 충남 어업 · 어촌의 현황

충남 어업 · 어촌의 기본 현황

02 충남 어업 · 어촌 일반 현황

– 해안선 길이: 1,242km / 갯벌 면적: 357km² / 유무인 도서: 268개

충남도의 해안선 및 갯벌, 도서 현황(2015.12.31. 기준)

해안선 (km)	갯벌 면적 (km ²)	도 서					
		유 · 무인도			면 적 (km ²)	세대수	인구
		계	유인도	무인도			
1,242	357	268	33	235	164,218	8,754세대	16,765명

– 주요 어항은 총 61개로 전국의 6.1%를 차지

전국 대비 충남도의 어항 및 항만 지정 현황(2015.12.31. 기준)

구 분	합 계	어 항				항 만
		소 계	국 가	지 방	어촌정주	
충 남	68	61	8	29	24	7
전 국	1,053	993	109	285	599	60
대 비	6.4	6.1	7.3	10.1	4.0	11.7

제1장 충남 어업 · 어촌의 현황

☞ 충남 어업 · 어촌의 기본 현황

02 충남 어업 · 어촌 일반 현황

– 어촌계수 : 167개소 (전국 대비 8.3%) / 어촌계원 : 16,162명 (전국 대비 11.7%)

충남도의 어촌계 일반 현황 (2017.3. 기준)

구 분	계	보령	서산	당진	서천	홍성	태안	아산
어촌계	167개소 (100%)	26 (17%)	18 (10%)	7 (4%)	19 (11%)	7 (4%)	89 (54%)	1 (-%)
어촌계원	16,162명 (100%)	4,019 (23%)	1,126 (8%)	1,133 (8%)	1,519 (10%)	634 (5%)	6,852 (46%)	79 (-%)

– 수산업 경영인 총 1,690명 (수산업 경영인 내 전업 경영인 393명임)

충남도내 수산업경영인 현황 (2015.12.31. 기준)

구 분	계	보령시	아산시	서산시	당진시	서천군	홍성군	태안군	내륙
합 계	1,690	503	13	113	80	295	52	550	84
어업인후계자	1,276	376	11	93	56	230	42	418	50
전업경영인	393	112	2	19	24	63	10	130	33
선도우수경영인	21	15	0	1	0	2	0	2	1

제1장 충남 어업 · 어촌의 현황

☞ 충남 어업 · 어촌의 기본 현황

02 충남 어업 · 어촌 일반 현황

– 충남도내 수협 : 총 8개소 / 조합원수 18,835명 / 위판장 : 총 27개소

– 자율관리어업공동체 매년 8개소 정도가 지정 (총 128개소 10,045명이 참여)

충남도내 자율관리어업공동체 선정 현황 (2015.12.31. 기준)

구 분	계	2001~ 2007	2008	2009	2010	2011	2012	2013	2014	2015	2016	2017
개소	128	49	1	13	11	8	9	8	8	8	8	5

– 내수면어업 가구 : 284호 (전국 대비 7.8%)

내수면 인구 : 1,458 (전국 대비 7.9%, 전업 862, 겸업 1,384)

– 수산물가공업 등록 업체수 : 총 298개소 (전국 대비 10.3%)

제1장 충남 어업 · 어촌의 현황

☞ 충남 어업 · 어촌의 기본 현황

02 충남 어업 · 어촌 일반 현황

– 귀어가구 : 340가구 (2위) / 전남 : 343가구, 경남 : 91가구, 전북 : 86가구

귀어가구원수의 시도별, 성별 현황 (2016년 기준)

구분	귀어가구원			귀어인			동반가구원		
	합계	남자	여자	계	남자	여자	계	남자	여자
전국	1,446	847	599	1,073	689	384	373	158	215
인천	70	38	32	58	34	24	12	4	8
울산	8	6	2	6	4	2	2	2	—
경기	24	17	7	19	15	4	5	2	3
강원	31	21	10	14	12	2	17	9	8
충북	7	4	3	6	4	2	1	—	1
충남	505	269	236	389	217	172	116	52	64
전북	118	70	48	98	60	38	20	10	10
전남	500	311	189	358	254	104	142	57	85
경북	28	11	17	24	10	14	4	1	3
경남	143	93	50	91	72	19	52	21	31
제주	12	7	5	10	7	3	2	—	2

제1장 충남 어업 · 어촌의 현황

☞ 충남 어업 · 어촌의 기본 현황

02 충남 어업 · 어촌 일반 현황

– 귀어가구 : 340가구 (2위) / 전남 : 343가구, 경남 : 91가구, 전북 : 86가구

충남도 귀어가구원수의 전북 및 전남 연령별 비교 (2016년 기준)

구분		합계	30대 이하	40대	50대	60대	70대 이상
전국	귀어가구원	1,446	436	293	447	207	63
	귀어인	1,073	207	253	398	176	39
	동반가구원	373	229	40	49	31	24
충남	귀어가구원	505	131	99	166	96	13
	귀어인	389	58	90	148	84	9
	동반가구원	116	73	9	18	12	4
전남	귀어가구원	500	168	110	136	53	33
	귀어인	358	81	90	121	43	23
	동반가구원	142	87	20	15	10	10

▣ 제2장

태안군 어업 · 어촌의 위치

2. 태안군 어업 · 어촌의 위치

☞ 태안군의 해양수산 여건

01 충남에서 가장 긴 해안선, 가장 많은 도서, 가장 넓은 갯벌 보유

구 분	해안선 (km)	도 서				갯 벌 (km ²)
		유·무인도(개소)			면적 (km ²)	
		계	유인도	무인도		
계	1,242	268	33	235	164,188	357.0
보령시	273	91	16	75	25,848	33.1
아산시	8	—	—	—	—	7.6
서산시	149	27	4	23	3,187	67.2
당진시	115	9	3	6	5,246	24.6
서천군	112	12	1	11	0,964	70.9
홍성군	26	11	1	10	0,189	14.3
태안군	559	118	8	110	128,754	139.3

자료 : 충남도청, 2016 충청남도 수산현황

2. 태안군 어업 · 어촌의 위치

태안의 자연 관광자원

- 01 충남에는 총 35개소의 해수욕장이 있고, 이 중 30 개소가 태안에 위치
- 보령시 2개소, 당진시 2개소, 서천군 1개소 보유
- 02 태안군은 해수욕장과 더불어 소규모 포구와 섬 밀집
- 03 충남 해수욕장 이용관광객 중 73.9% 보령(대천, 무창포) 해수욕장 이용
- 태안군의 약 6배 많은 수준

충남 이용관광객 상위 5위 해수욕장(2016)

해수욕장명	지역	2016년 이용관광객 수
대천	보령	12,351,000
춘장대	서천	1,952,450
무창포	보령	1,054,400
만리포	태안	416,100
꽃지	태안	260,300

2. 태안군 어업 · 어촌의 위치

태안의 어항 현황

- 01 태안의 어항은 총 15개소
- 국가어항(2개소) : 모항, 안흥
- 지방어항(13개소): 가의도, 마검포, 만대, 만리포, 몽산포, 방포, 백사장, 여은돌, 영목, 채석포, 천리포, 통개, 학암포
- 태안항은 지방관리 무역항이고, 안흥항은 마리나항만으로 지정
- 02 태안의 어촌정주어항은 육지 13개소, 소규모어항 육지 12개소, 도서 2개소

지역	시군구	국가어항 (개소)			지방어항 (개소)	계 (개소)
		연안	도서	계		
충남	보령시	1	1	2	8	10
	서산시	1	0	1	2	3
	당진시	1	0	1	1	2
	서천군	1	0	1	3	4
	홍성군	1	0	1	2	3
	태안군	2	0	2	13	15
합계		7	1	8	29	37

자료 : 한국해양수산개발원, 2016 수산 · 해양환경통계

2. 태안군 어업 · 어촌의 위치

태안의 어선 현황

- 01** 태안은 충남에서 가장 많은 어선 보유 (1,726척)
 - 태안군의 어선은 총 1,726척이고, 이 중 동력어선 1,701척, 무동력어선 25척

시군별	어 선 (척)		
	계	동력	무동력
계	6,041	5,978	63
공주	—	—	—
보령	1,362	1,346	16
아산	102	102	—
서산	499	496	3
논산	24	13	11
당진	583	583	—
금산	—	—	—
부여	15	14	1
서천	1,522	1,517	5
청양	1	—	1
홍성	155	154	1
예산	52	52	—
태안	1,726	1,701	25

자료 : 충남도청, 2016 충청남도 수산현황

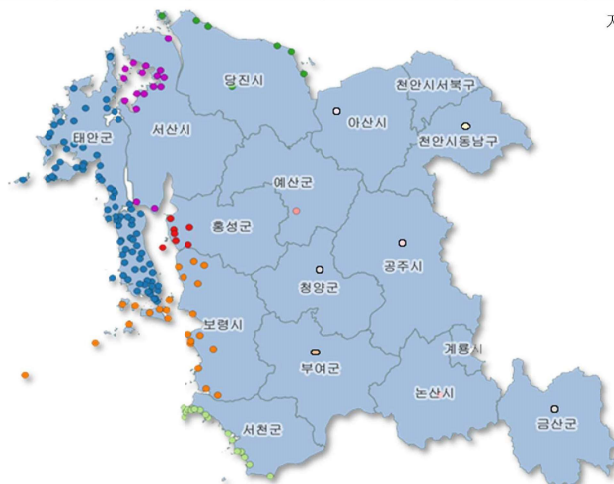
2. 태안군 어업 · 어촌의 위치

태안의 어촌계 현황

- 01** 태안은 어촌계 89개소가 위치하여, 충남 전체 어촌계 대비 53.2% 점유
 - 태안군은 충남의 어촌계 167개소 중 89개소 위치

구분	계 (개소)	보령	아산	서산	당진	서천	홍성	태안
어촌계	165	25	1	17	7	19	7	89

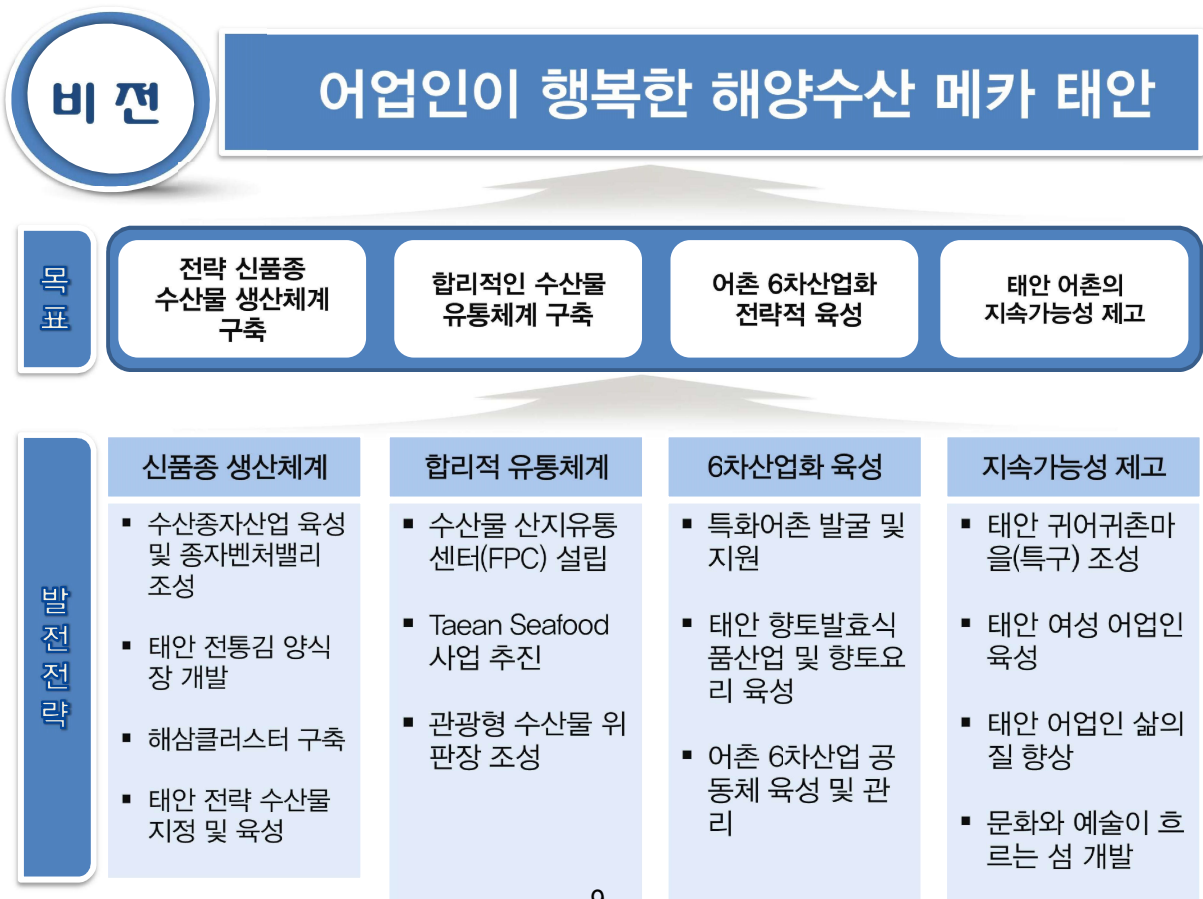
자료 : 충남도청, 2016 충청남도 수산현황



▶ 제3장

태안군 어업 · 어촌 발전과제 제안

3. 태안군 어업 · 어촌 발전과제 제안



3. 태안군 어업 · 어촌 발전과제 제안

(1) 전략 신제품 수산물 생산체계 구축

☞ 수산종자산업 육성 및 종자벤처밸리 조성

- 필 요 성 : 미래의 고부가가치 산업의 수산종자산업의 전략적 육성 및 집적화를 통한 지역경제 활성화 도모
- 사업기간 : 10년 이내
- 사업주체 : 태안군청
- 추진내용
 - 태안에서 생산되는 해초, 갯벌자원, 수산자원 등을 활용하여 수산종자산업을 육성하고 친어 관리를 통한 로얄티 확보
 - 단순한 수산종자 관리에서 벗어나 화장품, 의약품, 건강식품 등 고부가가치의 블루바이오산업으로의 전략적 육성 기반 마련
 - 1차 수산물에 바이오 기술을 접목하여 기능성 소재, 형질전환 수산물, 식품 첨가물, 줄기세포, 백신 등의 고부가가치 산업으로 육성
 - 장기적인 관점에서 농산물 종자산업과의 연계를 통한 “종자벤처밸리” 조성

3. 태안군 어업 · 어촌 발전과제 제안

(1) 전략 신제품 수산물 생산체계 구축

☞ 태안 전통김양식장 개발

- 필 요 성 : 과거 태안 및 안면도 일대에서 양식되었던 재래김이 현재는 사례는 사라졌으며, 이를 전략적으로 복원하여 어업인 소득 증대
- 사업기간 : 10년 이내
- 사업주체 : 태안군청
- 추진내용
 - 현재 우리나라 김 산업은 수출액이 3억5천만 달러를 넘는 등 활황이나, 충남 유일의 생산지인 서천에서는 더 이상 양식장 확보 여력 없음
 - 과거 태안 및 안면도 일대에서 재래김이 양식되었으므로, 이를 복원하여 신규 양식장 개발 및 확대
 - 신규 적지를 연구용역을 통하여 조사하고, 희망 어촌계와의 협력을 통한 양식장 개발 추진
 - 향후 귀어귀촌에도 큰 도움일 될 수 있는 사업으로 판단

3. 태안군 어업 · 어촌 발전과제 제안

(1) 전략 신제품 수산물 생산체계 구축

☐ 해삼산업 클러스터 구축

- 필요성 : 중화권에서 큰 인기가 있는 해삼산업을 전략적 육성을 위한 산업 기반 구축
- 사업기간 : 10년 이내
- 사업주체 : 태안군청
- 추진내용
 - 태안 인근을 해삼산업 클러스터로 육성하고 안정적인 생산기반 구축
 - 종묘 및 중간육성, 양식, 가공 및 유통, R&D 등 해삼산업의 가치사슬 단계별 확충 및 수직적 일괄시스템 구축
 - 대중국 및 중화권 시장 진출을 위한 교두보 마련

전국 해삼 생산 주요 시군 (2011)

순 위	시 · 군	생산량		생산액	
		중량(톤)	비율(%)	가격(백만원)	비율(%)
1	통영	677	33.2	8,949	29.6
2	태안	483	23.7	7,667	25.4
3	보령	289	14.2	6,036	20.0

자료 : 신동호(2015), 충남 해삼산업 클러스터 구축방안, 충남연구원 전략연구.

3. 태안군 어업 · 어촌 발전과제 제안

(1) 전략 신제품 수산물 생산체계 구축

☐ 해삼산업 클러스터 구축

전국 해삼 생산 주요 시군 (2011)

순 위	시 · 군	생산량		생산액	
		중량(톤)	비율(%)	가격(백만 원)	비율(%)
1	통영	677	33.2	8,949	29.6
2	태안	483	23.7	7,667	25.4
3	보령	289	14.2	6,036	20.0
4	사천	128	6.3	1,430	4.7
5	포항	113	5.5	1,765	5.8
6	창원	93	4.6	1,146	3.8
7	거제	68	3.3	796	2.6
8	제주	64	3.1	1,036	3.4
9	완도	63	3.1	709	2.3
10	여수	59	2.9	620	2.1

자료 : 신동호(2015), 충남 해삼산업 클러스터 구축방안, 충남연구원 전략연구.

3. 태안군 어업 · 어촌 발전과제 제안

(1) 전략 신제품 수산물 생산체계 구축

☞ 태안 전략 수산물 지정 및 육성

- 필 요 성 : 태안에는 꽃게, 바지락, 해삼, 전복 등 다양한 수산물이 생산되고 있으며 최근에는 오징어, 멸치 등도 생산되고 있으므로 이에 대한 전략 수산물 지정을 통한 육성 체계 구축
- 사업기간 : 5년 이내
- 사업주체 : 태안군청
- 추진내용
 - － 전략 수산물 지정을 통하여 군차원의 체계적인 지원 체계 구축
 - － 양식 수산물에 대한 우수 종자 확보, 중간배양, 병·충해 예방, 수확·채집 등 전 과정에 대한 데이터 베이스 구축 및 매뉴얼 제작
 - － 어선어업 품종에 대한 생산량 관리 및 타업종 간의 갈등 조정 방안 등에 대한 매뉴얼 제작
 - － 전략 수산물의 유통체계 개선 및 소비 촉진 방안 등 마련
 - － 「태안군 전략수산물 관리 위원회」 구성을 통한 민·관 협력 체계 구축 요망

3. 태안군 어업 · 어촌 발전과제 제안

(1) 전략 신제품 수산물 생산체계 구축

☞ 태안 전략 수산물 지정 및 육성

품종	선정사유
홍어	특화계수가 17을 넘으며 태안의 대표적인 어선어업 수산물로서 위치를 점하고 있음
대하	특화계수가 23을 넘으며 대하축제를 개최할 정도로 태안의 대표 수산물임
꽃게 (민꽃게 포함)	특화계수 11(민꽃게 6)을 넘으며 전통적인 태안의 어선어업 수산물이며, 향토음식으로 발전가능성도 있음
전복	전통적으로 지역에서 많이 양식하던 수산물 중 하나로, 한·중 FTA를 통해 주력 수출품목으로 기대되는 품목임
감태	타지역에서 별로 생산되지 않아 지역 특산물로 발전가능성이 높고, 항염·미용효과로 향후 상품화가 가능할 것으로 기대됨

자 료 : 김종화(2014), 태안군 대표 수산물 선정 연구, 충남연구원 현안과제.

3. 태안군 어업 · 어촌 발전과제 제안

(2) 합리적인 수산물 유통체계 구축

☐ 수산물 산지유통센터(FPC) 설립

- 필 요 성 : 지역 수산물을 집적하고 전처리, 냉동보관할 수 있는 유통시설을 통한 충남 수산물의 시장경쟁력 확보
- 사업기간 : 5년 이내
- 사업주체 : 태안남부수협, 안면도수협
- 추진내용
 - 계통출하 수산물에 대하여 산지에서 집적하여 전처리, 가공 등을 거쳐 대형 소비처로 공급할 수 있는 FPC 조성
 - 중규모(사업비 150억원)로 추진하여 서해안에서 최대 규모의 FPC로 육성
 - 꽃게, 바지락 등 서해안어종을 중심으로 산지 집적 및 유통체계 구축을 통한 효율성 제고

3. 태안군 어업 · 어촌 발전과제 제안

(2) 합리적인 수산물 유통체계 구축

☐ Taean Seafood 사업 추진

- 필 요 성 : 전국적으로 로컬푸드, 옴니채널에 대한 소비자 인식이 확대되고, 이와 관련된 국가 식품정책이 추진되는 등 정책 관심도 높음
- 사업기간 : 5년 이내
- 사업주체 : 태안군청
- 추진내용
 - 전국 내륙 로컬푸드 직매장과의 제휴를 통한 태안 수산물 공급(제휴푸드 개념 적극 사용)
 - 학교급식을 포함한 공공급식으로 태안 수산물의 충남 내 소비촉진을 위한 프로모션 전개
 - 서울, 대전 등 씨푸드 전문 외식업체와의 공급계약 체결 및 판로 개척
 - 현재 태안군에서 추진 중이 로컬푸드 직매장을 수산물 직매장으로 특화 추진
 - 충남 농수산물 통합온라인 쇼핑몰 “농사랑”을 통한 온라인 직거래 확대
 - 온라인 쇼핑몰 “농사랑”과 관내 로컬푸드 직매장을 연결한 옴니채널(Online to Offline, Offline to Online) 확대

3. 태안군 어업 · 어촌 발전과제 제안

(2) 합리적인 수산물 유통체계 구축

☐ 관광형 수산물 위판장 사업 추진

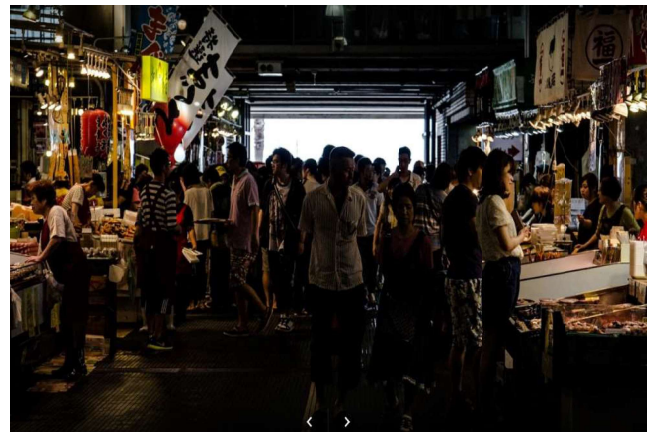
- 필 요 성 : 현재 위판기능에 치중되어 있는 관내 위판장을 소비자가 현지에서 직접 소비가 가능한 체험·관광형 위판장으로 리모델링
- 사업기간 : 5년 이내
- 사업주체 : 태안군청
- 추진내용
 - 태안군 내 위치한 위판장에 대한 실태조사를 통해 유동인구가 많고, 관광객 방문이 잦은 위판장을 대상으로 소비자가 바로 구매해서 먹을 수 있는 관광형 위판장 추진
 - 위판장의 고유의 기능은 유지하면서 수산물 소매시장과 외식업체(식당)의 기능을 더하여 복합시장으로 육성
 - 위판장 운영 수협과 인근 외식업체, 어업인 간의 상호 협력적 관계 구축을 통한 합의 및 운영방안 마련 필요

3. 태안군 어업 · 어촌 발전과제 제안

(2) 합리적인 수산물 유통체계 구축

☐ 관광형 수산물 위판장 사업 추진(사례)

일본 시모노세키 카라토 시장 모습



자 료 : Google image (좌) li emily(우) KAZUYA SAITO

3. 태안군 어업 · 어촌 발전과제 제안

(3) 어촌 6차산업화의 전략적 육성

☐ 특화어촌 발굴 및 자원

- 필 요 성 : 지역 어촌마을의 특성에 부합하는 특화어촌 발굴 및 지원을 통한 어촌주민의 소득 증대
- 사업기간 : 5년 이내
- 사업주체 : 태안군청, 어촌마을
- 추진내용
 - 충남 어촌특화지원센터 발족에 따라 어촌 6차산업화의 지원이 확대될 것으로 예상
 - 지역적 특성을 살려 지역 어촌마을에 대한 종합적 발전계획 수립 및 특화어촌 위원회 출범 지원
 - 어촌 체험·관광, 어가레스토랑 등 수익사업과의 연계를 통한 주민 소득 증대 강화

3. 태안군 어업 · 어촌 발전과제 제안

(3) 어촌 6차산업화의 전략적 육성

☐ 태안 향토발효식품산업 및 향토요리 육성

- 필 요 성 : 지역의 다양한 향토발효식품 육성을 통한 지역 브랜드 강화 및 지역 경제 활성화 촉진
- 사업기간 : 5년 이내
- 사업주체 : 태안군청
- 추진내용
 - 태안 수산요리의 스토리텔링, 수산물을 이용한 향토요리 개발, 가공시설지원, 홍보·마케팅 강화
 - 태안군에 잠재되어 있는 우럭젓국, 게국지, 향토꽃게장 등 향토요리를 발굴·개발하여 보급 및 확산
 - “태안 수산물 향토요리 경진대회”, “태안 수산물 향토요리 페스티벌” 과 같은 이벤트 개최를 통해 지역 수산물 소비 촉진과 연계
 - 학교급식용 향토요리 개발, 향토요리 레시피 공개 등 지역사회와의 연계 방안 모색
 - “수산식품산업거점단지” 조성사업과 연계하여 추진

3. 태안군 어업 · 어촌 발전과제 제안

(3) 어촌 6차산업화의 전략적 육성

☞ 태안 향토발효식품산업 및 향토요리 육성 (사례)

- 지 역 : 일본 미야기현 오오아라이정
- 추진단체 : 오오아라이정 어협 여성부
- 개요 및 현황
 - 오오아라이정 어협 여성부에서는 시장가치가 낮은 생선에 부가가치를 제고시켜 가격 상승을 촉진시키는 것을 목적으로, 지역 산 수산물을 이용한 식당 메뉴 및 가공품 등을 개발 · 제공
 - 중소기업 진단사를 초대하여 경영공부회, 수산시험장에 의한 위생관리지도 등을 거쳐 2010년 4월 「어머니의 가게」를 오픈
- 특 징
 - 신문 · TV 등의 매스컴을 통한 지명도 확대로 도시 소비자 유치
 - 지역에서 생산된 신선한 어패류를 이용한 「어부요리」는 어업과 친근감이 없는 소비자들에게도 호평받아 어식 보급 추진에 공헌
 - 동일본 대지진 이후, 막대한 손해를 입어 일시 영업을 중지하였으나 81일만에 재개
 - 정(町)에서 개최하는 이벤트 참가 및 신상품 개발 등 적극적인 마케팅 추진



3. 태안군 어업 · 어촌 발전과제 제안

(3) 어촌 6차산업화의 전략적 육성

☞ 어촌 6차산업 공동체 육성 및 관리 방안

- 필 요 성 : 어촌체험마을, 어촌 6차산업화 시범마을 등 기존의 정부사업의 지원을 받은 어촌마을을 대상으로 재도약할 수 있는 기회 부여
- 사업기간 : 5년 이내
- 사업주체 : 태안군청, 어촌마을
- 추진내용
 - 어촌체험마을, 어촌 6차산업화 시범마을로 지정된 마을 중 원활히 추진이 되고 있지 않는 마을에 대한 모니터링 및 컨설팅 강화
 - 정부지원을 받은 마을이 재도약할 수 있는 방안을 마련하고 이에 대한 정책 및 인력 지원
 - 충남어촌특화지원센터와 연계하여 추진

3. 태안군 어업 · 어촌 발전과제 제안

(4) 태안 어촌의 지속가능성 제고

☞ 태안 귀어귀촌마을(특구) 조성

- 필 요 성 : 어업 · 어촌의 지속가능성 제고, 후계 어업인 육성, 어촌의 고령화 해소를 위한 집적단위의 거주형 타운 조성 필요
- 사업기간 : 5년 이내
- 사업주체 : 태안군청
- 추진내용
 - － 교육, 의료 등 정주여건의 불편함으로 귀어 · 귀촌을 주저하는 도시민에게 새로운 선택지 제공함으로써 현재 분산되어 거주하는 귀어 · 귀촌인의 애로사항을 통합적으로 해결
 - － 향후 어업·어촌 6차산업화, 어촌관광 등 추진을 위한 우수인력으로 활용하고, 거주형 타운 자체를 관광명소로 개발
 - － 기존 지역자원(폐가 등)을 활용한 귀어·귀촌 단지 조성
 - － 기존 원주민과 귀어 · 귀촌인 간의 멘토 · 멘티제도 운영을 통한 어업기술 전수 및 어촌생활 컨설팅 추진
 - － 귀어·귀촌인의 재능을 살린 수산물 가공공장, 로컬푸드 레스토랑 및 직매장, 어촌관광 등을 통한 어업외소득 증대

3. 태안군 어업 · 어촌 발전과제 제안

(4) 태안 어촌의 지속가능성 제고

☞ 태안 귀어귀촌마을(특구) 조성 (사례)

- 지 역 : 일본 야마구치현 다부세정
- 추진단체 : 야마구치현어협 다부세지소 「신선 다부세」
- 개요 및 현황
 - ▶ 야마구치현 어협 다부세지소에서 소형 저인망어업을 통하여 갯장어, 오징어, 가자미류 등 다양한 어종을 어획
 - ▶ 외부에서 젊은 취업희망자를 적극적으로 어촌으로 유도하여 귀어 정착 지원
 - ▶ 젊은 취업자들이 안정적인 어업활동에 종사할 수 있도록 어업기술 지도 및 생활 측면에 대한 적극적인
- 특 징
 - ▶ 베테랑 어업인 부부(스승)와 젊은 취업자 부부(제자)가 그룹 「신선 다부세」 결성
 - ▶ 스승의 지도 아래, 소형저인망 및 건망으로 어획된 각종 수산물 중 저가로 판매되는 것에 한하여 가공품으로 개발
 - ▶ 냉동 프라이, 건어물 등의 가공품은 다부세정 내의 특산품점 등에서 판매
 - ▶ 저가인 수산물을 가공하여 종래의 가격보다 약 10배 이상 상승된 가격으로 판매 가능하고, 종래의 어획량을 조절하여 기존보다 약 2배 이상 순수익 달성



3. 태안군 어업 · 어촌 발전과제 제언

(4) 태안 어촌의 지속가능성 제고

☐ 태안 여성 어업인 육성

- 필 요 성 : 어촌 6차산업화, 어촌관광 등에서 섬세한 감수성과 정감 있는 콘텐츠가 요구되므로 지역 여성 어업인의 역량 강화를 통한 지역 활성화 기대
- 사업기간 : 5년 이내
- 사업주체 : 태안군청
- 추진내용
 - － 여성 어업인에 대한 전문적은 경영, 회계, 요리, 서비스 교육 확대
 - － 어촌 6차사업화, 어촌체험마을 사업 등에서 마을 여성의 참여 비율 확대
 - － 여성 어업인의 사회적 참여를 높일 수 있는 태안군 차원의 프로그램 개발
 - － 다문화가족 여성이 지역사회에 기여할 수 있도록 한글교육, 친목활동 지원
 - － 지역의 여성 어업인 조직 구성 및 활동 지원

3. 태안군 어업 · 어촌 발전과제 제언

(4) 태안 어촌의 지속가능성 제고

☐ 태안 여성 어업인 육성(사례)

- 지 역 : 일본 에히메현 우와지마시
- 추진단체 : 유스어협 여성부
- 개요 및 현황
 - ▶ 유스어협 여성부는 지역자체의 브랜드화를 목표로 2008년부터 양식 참돔과 방어 등 지역 산 수산물을 활용한 가공품 생산 · 판매 개시
 - ▶ 2010년부터 「유스 부업 프로젝트」에 착수하여 유스 브랜드 홍보를 위한 이동 판매차(키친카)를 통하여 타베타이(돔을 활용한 주먹밥), 데리야키 스시(방어 데리야키 스시) 등을 현 외 지역에서 이동판매
- 특 징
 - ▶ 어협 여성부 활동의 정체성을 타파하기 위하여 기존의 장년층의 회원과 단절하고, 2008년부터 활동의욕이 있는 부원을 새롭게 모집하여 조직 재편
 - ▶ 신생 여성부로서 여성부장을 중심으로 여성부 전원이 지역 산 수산물 가공 · 판매 등 대응
 - ▶ 젊은 세대 참가가 확대되어 20대~60대까지 폭 넓은 세대가 진취적으로 활동
 - ▶ 상품 개발 · 판매에서 전문가 의견을 참고하여 상품 패키지, 유니폼, 포스터 등 통일된 디자인으로 채용하고, 토털 이미지를 구축함으로써 지역브랜드화 추진



3. 태안군 어업 · 어촌 발전과제 제안

(4) 태안 어촌의 지속가능성 제고

☐ 태안 어업인 삶의 질 향상

- 필 요 성 : 태안 어업인의 삶의 질 향상을 위한 복지사업 추진 필요
- 사업기간 : 5년 이내
- 사업주체 : 태안군청
- 추진내용
 - 여성 어업인에 대한 행복바우처 및 아동 돌봄이 서비스 확대
 - 고령 어업인에 대한 의료·교통·문화 서비스 확대
 - 어업종사 외국인 노동자에 대한 실태조사 및 생활개선 사업 추진
 - 「어업인의 삶의 질 개선 및 인권보장을 위한 위원회」 설치·운영으로 민·관 협력 체계 구축

3. 태안군 어업 · 어촌 발전과제 제안

(4) 태안 어촌의 지속가능성 제고

☐ 문화와 예술이 흐르는 섬 개발

- 필 요 성 : 천편일률적인 도서에서 벗어나 문화와 예술이 접목된 아름다운 섬만들기로 주민소득 증대 및 지역경제 활성화
- 사업기간 : 10년 이내
- 사업주체 : 태안군청
- 추진내용
 - 문화와 예술이 강조되는 도서를 개발하여 주민소득 향상 기여
 - 태안군과 지역주민 간의 협력관계 구축을 통한 주민주도의 발전계획 수립 후 지역특색에 맞는 개발 추진
 - 문화·예술이 접목된 에코뮤지움 형태로 개발이 바람직함
 - 일본 나오시마, 전남 고흥 연흥도의 사례를 참고하여 추진

3. 태안군 어업 · 어촌 발전과제 제안

(4) 태안 어촌의 지속가능성 제고

☞ 문화와 예술이 흐르는 섬 개발 (사례)



本村地区のいくつかの家の玄関に見られるこの表札は、屋号表札と云います。屋号とは別称、古い家の持つ「ニックネーム」です。



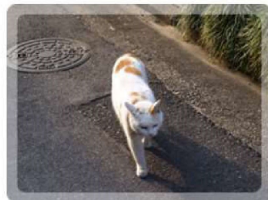
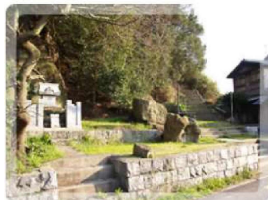
宮ノ浦地区の路地裏。



本村港。



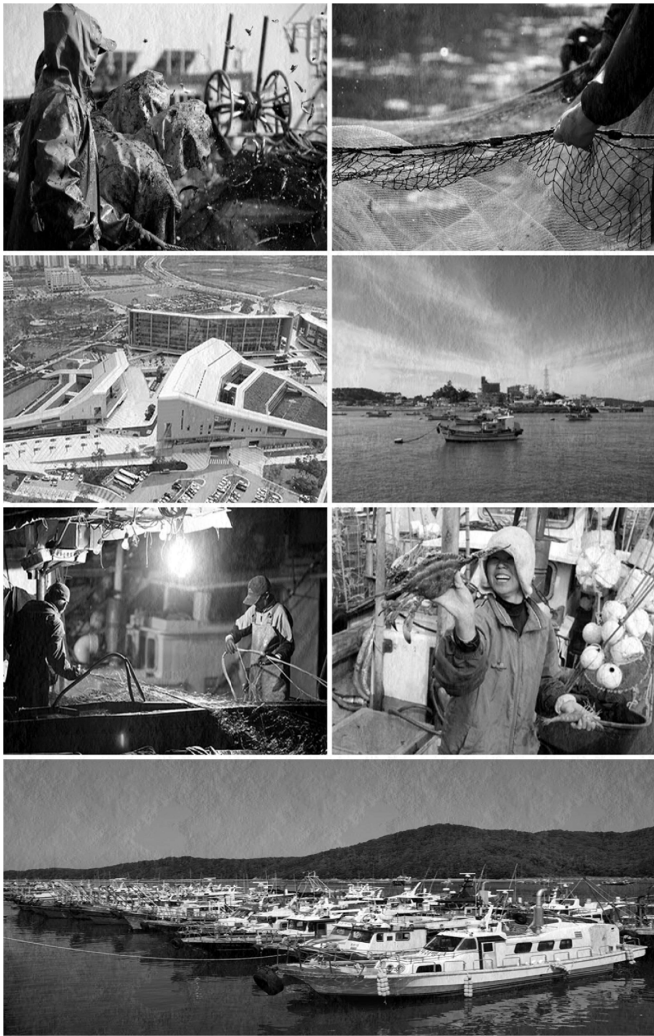
琴弾地海岸よりの海の眺め。



3. 태안군 어업 · 어촌 발전과제 제안

(5) 기타 해양수산 이슈

- ☞ 해양 헬스케어 사업
- ☞ 만리포리아(서핑) 조성
- ☞ 어촌민속마을(가경주마을) 유치
- ☞ 태안군 해상관광 테마특구 조성
- ☞ 국립해양수산물대학, KIOST 서해분원 유치
- ☞ 수산식품거점산업단지 조성 (현재 조성 중)



감사합니다