

1. 통계로 보는 Economic 프리즘

- 힘차게 달려온 2017년 2/4분기!
충남경제를 살펴보실까요!
- 한 해 동안 충남에서 태어난 아기들은 몇 명일까요?
2016년 출생 통계를 통해 알아봅시다!

2. 경기종합지수

3. 충남경제뉴스 및 시책

- 충남경제뉴스
- 경제지원시책

4. 부록

- 통계표

ISSN 2093-0844

충남경제

월 간
Chungnam Economic Trends

September
2017. **09**

힘차게 달려온 2017년 2/4분기! 충남경제를 살펴보실까요!



생산: 광공업

전자부품, 컴퓨터, 영상, 음향 및 통신장비 제조업(23.5%), 코크스, 연탄 및 석유정제품 제조업(13.2%), 1차 금속 제조업(11.8%) 등이 증가



생산: 서비스업

산업별 전년동분기 대비 증감률을 살펴보면 부동산업 및 임대업(11.3%), 하수·폐기물처리, 원료재 및 환경복원업(10.0%), 보건업 및 사회복지 서비스업(9.8%) 등이 증가



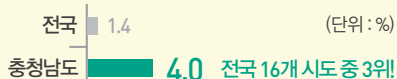
건설: 건설수주

발주자별 전년동분기 대비 증감률을 살펴보면 공공발주(-46.6%)는 감소하였으나, 민간 발주(28.5%)의 증가로 전년동분기 대비 3.8% 증가



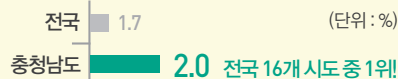
고용: 취업자

산업별 전년동분기 대비 증감률을 살펴보면 도소매·숙박음식점업(13.1%), 건설업(4.6%), 사업·개인·공공서비스 및 기타(2.6%) 등이 증가



소매: 소매판매

업종별 전년동분기 대비 증감률을 살펴보면 대형마트(11.0%), 슈퍼마켓 및 편의점(7.2%), 전문소매점(2.5%)이 증가하였고, 승용차 및 연료소매점(-2.2%)은 감소



물가: 소비자물가

지출목적별 전년동분기 대비 증감률을 살펴보면 교통(4.0%), 식료품·비주류음료(3.0%), 기타 상품 및 서비스(2.6%) 등이 증가하였고, 통신(-0.2%)은 감소



Contents

2017. 9 SEPTEMBER

03 총괄

04 통계로 보는 Economic 프리즘

힘차게 달려온 2017년 2/4분기!

충남경제를 살펴보실까요!

한 해 동안 충남에서 태어난 아기들은 몇 명일까요?

2016년 출생 통계를 통해 알아보시다!

08 경기종합지수

09 충남경제뉴스 및 시책

충남경제뉴스

경제지원 시책

17 부록

1. 국내 주요 경제지표

2. 충남 주요 경제지표

3. 충남 부문별 경제지표

4. 주요 해외경제지표



ISSN 2093-0844

발행인 안희정 · 강현수

편집위원장 김영범 · 김양중

집필진 | 총괄 | 김양중 | 경제동향 | 신동호, 이만정, 김민석 | 경제뉴스 | 송무경, 박우강

발행처 충청남도 · 충남연구원

연락처 (041)840-1306

편집위원 이용록

주 소 충청남도 공주시 연수원길 73-26

팩 스 (041)840-1129

월간 충남경제의 세부파일은 충청남도(<http://www.chungnam.go.kr>)와

충남연구원(<http://www.cni.re.kr>)홈페이지에서 다운로드하실 수 있습니다.

CHUNGNAM



최근 충남의 경제동향은

전년동월 대비 기계장비, 전자부품·컴퓨터·영상음향통신, 석유정제 업종 등의 생산, 출하가 증가하였고, 반도체, 석유 제품, 석유화학제품 등 주력품목과 더불어 기초유분의 수출이 큰 폭으로 증가하는 등 긍정적인 경기흐름을 이어감. 또한 전년 동월 대비 65세 이상 취업자의 증가세가 지속되었고, 전기·운수·통신·금융산업을 제외한 주요 산업별 취업자도 증가함. 특히, 계절적 요인 등으로 농림어업과 건설업 취업자가 큰 폭으로 증가함

ECONOMIC TRENDS

대외적으로는

한국은행 보고서에 따르면, 미국은 소비 및 설비투자를 중심으로 성장세를 유지하고 있고, 주요국(유로, 중국, 일본)들도 소비측면에서 호조를 보이며 세계경제 회복세가 확대되는 모습임. 또한 국제유가는 최근 미국 원유재고 감소 등의 영향으로 상승하였고, 기타원자재의 경우 비철금속은 글로벌 경기 회복, 중국의 수입 증가 등의 영향으로 상승 전환된 곡물가격은 세계 재고량 상향조정 등의 영향으로 하락함



충남경제동향 총괄

경기종합지수 (7월, 2010=100)	동행지수 순환변동치	101.4	전월차(p)	0.0	😊	현재 경기는(동행) 보합, 향후 경기는(선행) 개선 전망
	선행지수 순환변동치	103.6	전월차(p)	0.3	😊	
생산활동 (7월, 계절조정, 2010=100)	생산지수	138.9	전월비(%)	4.9	😊	전월대비 재고수준이 소폭 증가하였으나 생산과 출하 모두 원활한 모습을 이어감. 성장수준을 비교해 보면(전년동월 대비), 기계장비, 전자 부품·컴퓨터·영상음향통신, 석유정제 업종 등이 증가하였으며, 금속가공, 비금속광물 등의 업종에서는 감소하였음
	출하지수	143.9	전월비(%)	3.5	😊	
	재고지수	162.7	전월비(%)	4.6	😞	
기업 BSI 업황지수 전망 (9월)	제조업	78	전월차(p)	-6	😞	기준이 되는 100을 하회하는 수준을 여전히 이어가고 있으며, 산업 전반적으로 경기에 대한 기대는 낮은 수준임
	비제조업	76	전월차(p)	9	😊	
소비 (7월)	대형소매점 불변지수	159.8	전년동월비(%)	5.9	😊	가전제품, 의복 등의 소비는 증가한 반면 오락·취미경기용품, 신발·가방 등의 소비는 감소함
물가 (8월, 2015=100)	소비자	103.2	전년동월비(%)	2.6	😞	채소, 과일 등 신선식품의 높은 물가 상승이 전체 물가상승을 견인함
	생활물가	103.9	전년동월비(%)	3.9	😞	
대외거래 (8월, 백만불)	수출	6,574	전년동월비(%)	14.9	😊	세부품목별로 보면, 반도체, 석유제품, 석유화학 제품 등 주력품목의 수출이 견조한 흐름을 보이고 있으며, 수입은 원유·석탄 등 원자재와 정밀화학원료 등의 중간재 수입이 큰 폭으로 증가함.
	수입	2,458	전년동월비(%)	25.7	😊	
고용 (8월, 천명, %)	경제활동인구	1,341	전년동월비(%)	2.7	😊	최근 개선세를 보이는 고용시장은 경제활동 인구의 증가폭이 주춤하였으나 연령별로는 65세 이상, 산업별로는 농림어업과 건설업에서 고용이 증가하며 취업자수 증가세를 유지, 실업률도 감소하는 모습임
	취업자수	1,307	전년동월비(%)	3.5	😊	
	실업률	2.5	전년동월차(%)	-0.8	😊	
금융 (7월, 억원, %, 개)	주택담보대출	143,791	전년동월비(%)	0.8	😞	가계대출 중 주택담보대출은 전년동월대비 0.8% 소폭 증가하였으며, 예금은행은 2.8% 감소한 반면, 비예금기관은 11.1% 증가함 주요 지역별 어음부도율: (-) 천안(-0.06%p)
	어음부도율	0.10	전월차(%)	0.0	😊	
	신설법인수	298	전월차(개)	7	😊	
부동산 (8월)	주택매매 가격지수	98	전월비(%)	-0.2	😊	주요 매매가격지수 하락 지역: - 천안 서북구(-0.33%), 동남구(-0.25%) 주요 전세가격지수 하락 지역: - 아산(-0.27%), 천안 서북구(-0.06%)
	주택전세 가격지수	98.5	전월비(%)	-0.1	😊	
건설 (8월, m ²)	건축허가면적	738,129	전년동월비(%)	28.3	😊	용도별 건축허가 현황: (+) 주거용, 농수산용, 공업용, 공공용 (-) 상업용, 문교/사회용, 기타
	건축착공면적	773,864	전년동월비(%)	8.9	😊	

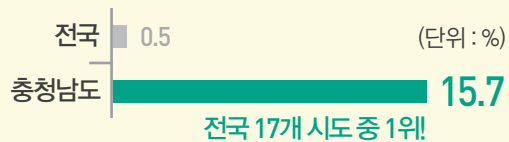
힘차게 달려온 2017년 2/4분기!!

충남경제를 살펴보실까요!



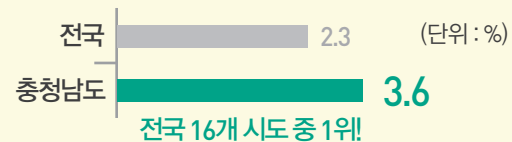
생산: 광공업

전자부품, 컴퓨터, 영상, 음향 및 통신장비 제조업 (23.5%), 코크스, 연탄 및 석유정제품 제조업 (13.2%), 1차금속제조업(11.8%) 등이 증가



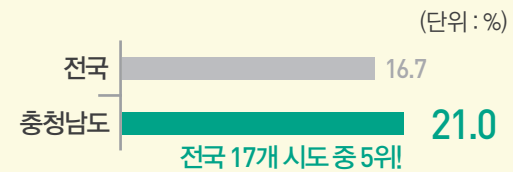
생산: 서비스업

산업별 전년동분기 대비 증감률을 살펴보면 부동산업 및 임대업(11.3%), 하수·폐기물처리, 원료재 및 환경복원업(10.0%), 보건업 및 사회복지 서비스업(9.8%) 등이 증가



무역: 수출

품목별 전년동분기 대비 증감률을 살펴보면 반도체 (91.5%), 기초유분(76.6%), 석유제품(37.8%) 등이 증가



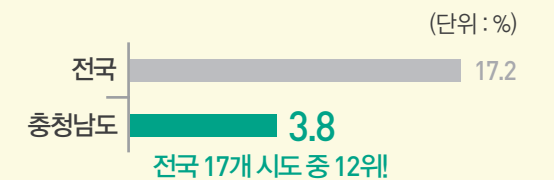
무역: 수입

품목별 전년동분기 대비 증감률을 살펴보면 반도체 제조용장비(624.5%), 석유제품(184.8%), 석탄 (117.2%) 등이 증가



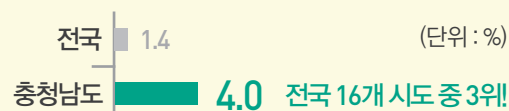
건설: 건설수주

발주자별 전년동분기 대비 증감률을 살펴보면 공공발주(-46.6%)는 감소하였으나, 민간발주 (28.5%)의 증가로 전년동분기 대비 3.8% 증가



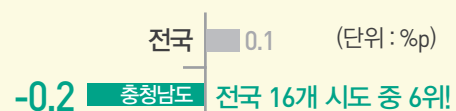
고용: 취업자

산업별 전년동분기 대비 증감률을 살펴보면 도소매·숙박음식점업(13.1%), 건설업(4.6%), 사업·개인·공공서비스 및 기타(2.6%) 등이 증가



고용: 실업률

연령별 전년동분기 대비 증감을 살펴보면 30~59세 (0.1%p)는 증가한 반면, 15~29세(-0.1%p)와 60세 이상(-0.8%p)은 감소



소매: 소매판매

업종별 전년동분기 대비 증감률을 살펴보면 대형마트(11.0%), 슈퍼마켓 및 편의점(7.2%), 전문소매점(2.5%)이 증가하였고, 승용차 및 연료 소매점 (-2.2%)은 감소



물가: 소비자물가

지출목적별 전년동분기 대비 증감률을 살펴보면 교통(4.0%), 식료품·비주류음료(3.0%), 기타 상품 및 서비스(2.6%) 등이 증가하였고, 통신(-0.2%)은 감소

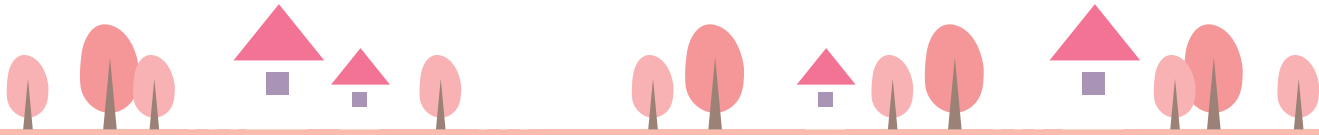


인구: 인구이동(순이동)

연령대별로 50대(1,148명), 30대(1,070명), 40대 (829명) 순으로 유입. 시군별로는 아산시(2,486명), 천안시(1,990명) 등은 유입인구가 증가하였으나, 공주시(-222명)등은 인구가 유출



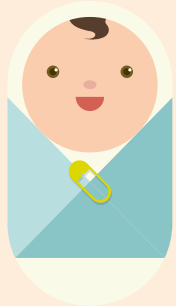
한 해 동안 충남에서 태어난 아기들은 몇 명일까요? 2016년 출생 통계를 통해 알아봅시다!



출생아 수(명)

2016년 전국의 출생아 수는 40만 6천 2백 명으로 세종을 제외한 16개 시도 모두 전년보다 감소.

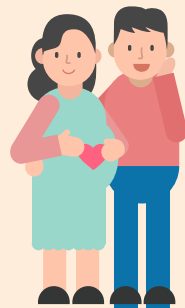
충남은 전국 출생아 수의 4.3%인 1만 7천 3백 명이 태어났으며 전년 대비 7% 감소



합계출산율(가임 여자 1명당 명)

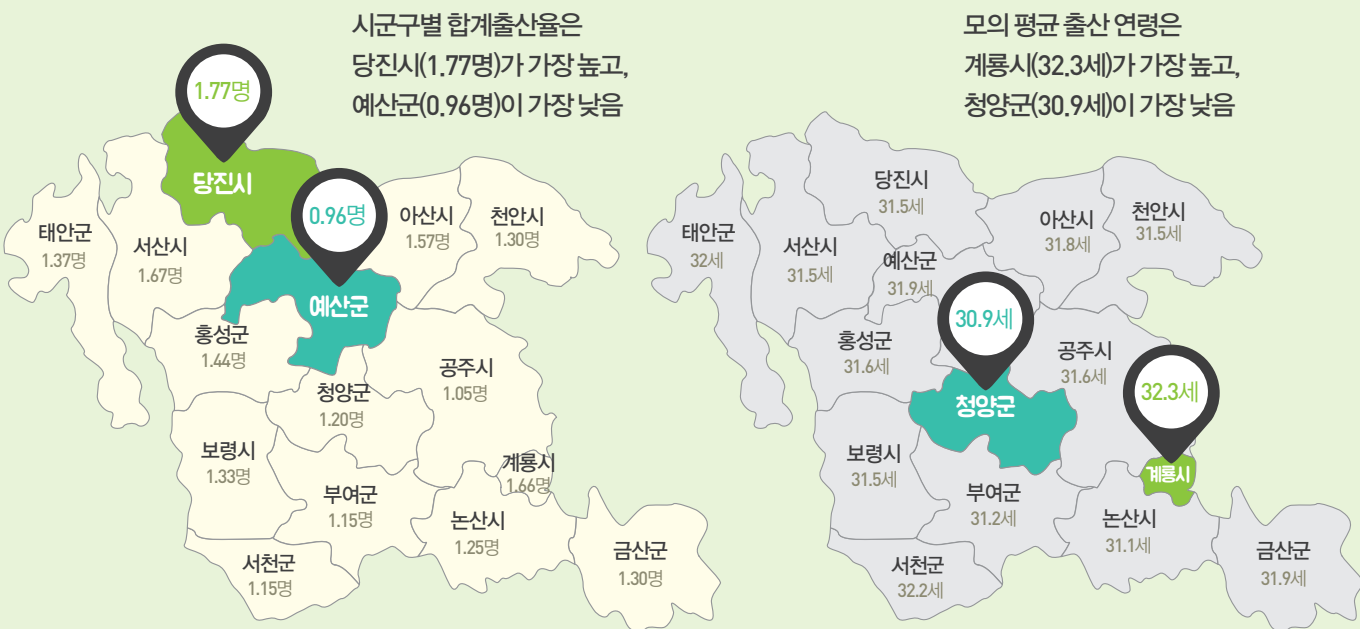
2016년 전국의 합계출산율은 1.17명으로 17개 시도 모두 전년보다 감소.

충남은 1.40명으로 전국보다 0.23명 높음



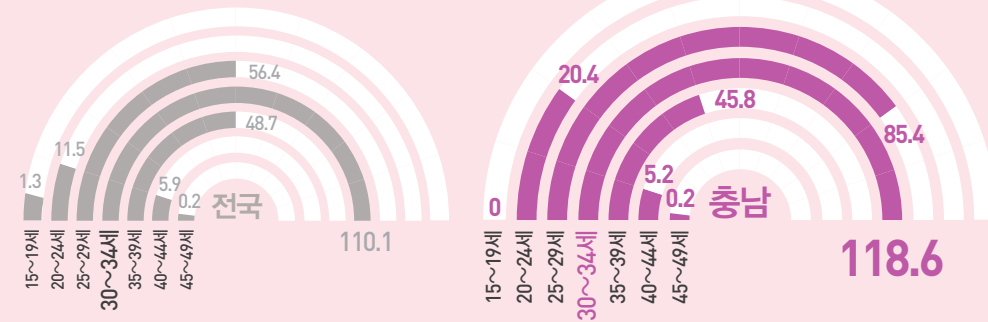
*합계출산율: 여자 1명이 평생 낳을 것으로 예상되는 평균 출생아 수

시군구별 합계출산율과 모(母)의 평균 출산 연령(가임 여자 1명당 명, 세)



모(母)의 연령별 출산율(해당 연령 여자 인구 1천 명당 명)

2016년 충남의 모(母)의 연령별 출산율은 30~34세가 118.6명으로 가장 높았고, 전국 보다 20대와 30대 초반의 출산율이 높음



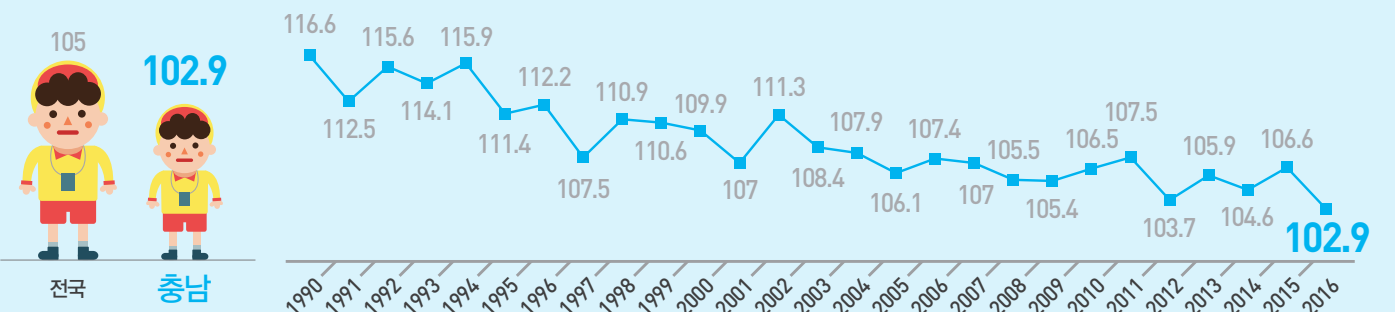
모(母)의 평균 출산 연령(세)

2016년 충남의 모(母)의 평균 출산 연령은 31.6세로 전년대비 0.2세 증가하였으나, 전국에서 가장 낮은 수준임



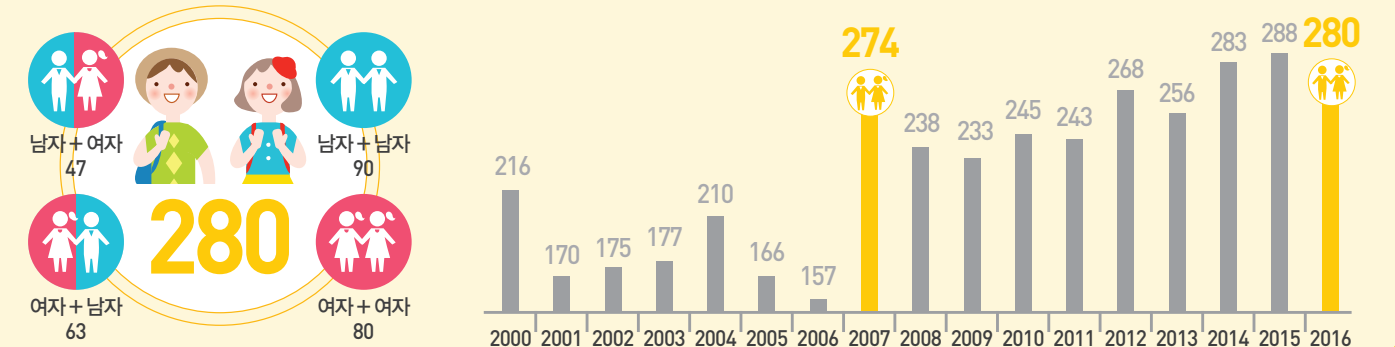
출생 성비(여아 100명당 남아 수)

2016년 충남의 출생 성비(여아 100명당 남아 수)는 102.9명으로 전년보다 3.7명 감소하였고, 전국(105.0명)보다 2.1명 낮음

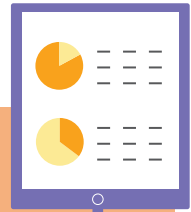


쌍태아 출생(쌍)

2017년 급격히 증가한 쌍태아 출생수는 2016년 280쌍으로 전국의 3.7%를 차지함



충청남도 경기종합지수 현황은?

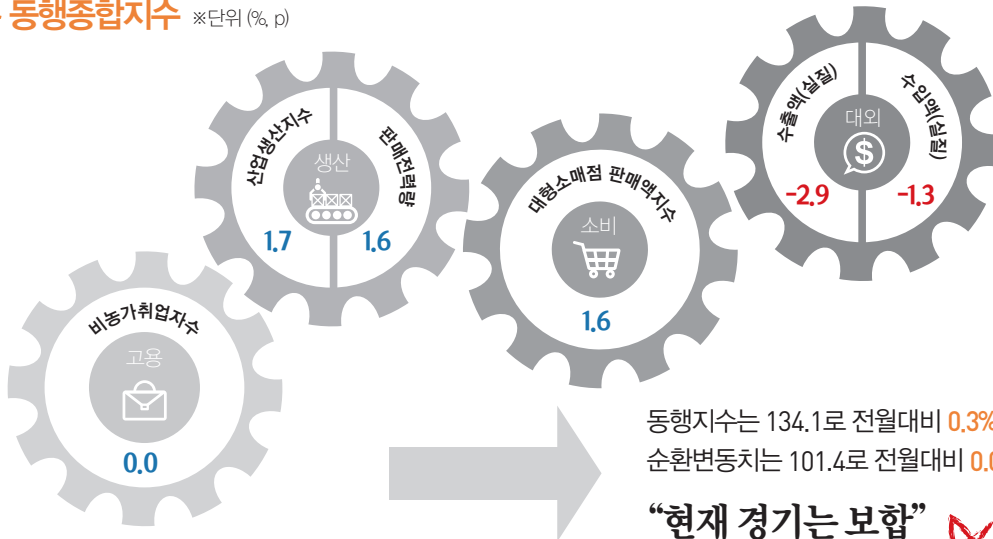


- 비농가취업자수
- 산업생산지수
- 대형소매점판매액지수
- 판매전력량
- 수출액
- 수입액

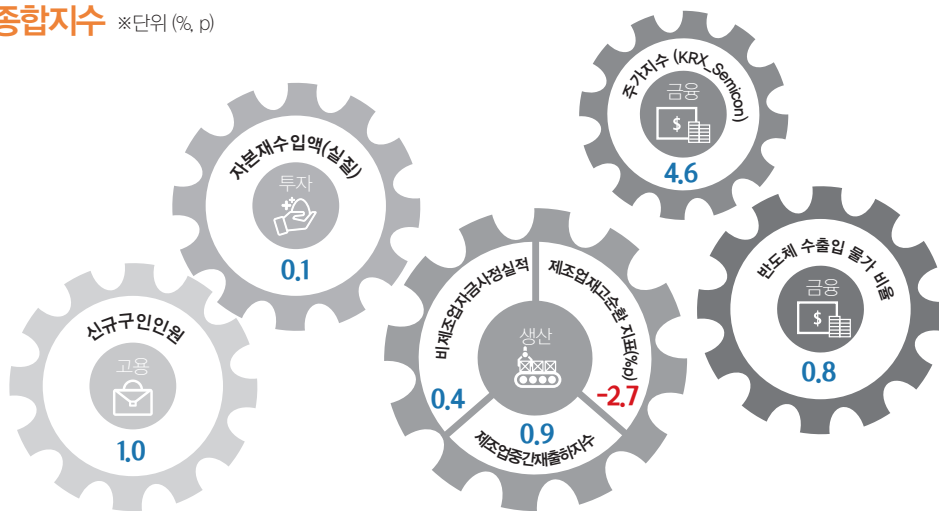


- 신규구인인원
- 제조업재고순환지표
- 비제조업자금사정_실적
- 주가지수(KRX_Semicon)
- 반도체수출입물가비율
- 자본재수입액
- 제조업중간재출하지수

동행종합지수 ※단위 (% p)



선행종합지수 ※단위 (% p)



충남경제뉴스

2017. 8. 22.

지역산업 맞춤형 일자리 창출 '우수상'

**'기전융합설계 전문가
양성과정'
고용노동부 장관상 수상**

- 충남도가 고용노동부가 주관한 '2017년 전국 지방자치단체 일자리 대상'에서 지역산업 맞춤형 일자리 창출 우수사업 부문 우수상(장관상)을 수상함
- 일자리 대상은 지역 일자리 창출에 기여한 지방자치단체의 사업을 심사해 우수 기관에 수여하는 상으로, 수상 사업은 '2018년도 고용노동부 지역·산업맞춤형 일자리창출 지원 사업'의 공모사업 선정 시 우선권을 부여받게 됨
- 도는 올해 충남테크노파크와 함께 '지역산업 핵심인재 양성을 위한 기전융합설계 전문가 양성 사업'을 추진해 도를 대표하는 일자리창출 지원 사업의 우수지원 사례로 인정받음
- 이 사업은 지역의 주력산업인 디스플레이·자동차 산업을 위한 전문가 양성 과정으로 지난 2007년부터 지역산업 맞춤형 일자리창출 지원 사업으로 추진되었음

2017. 8. 24.

새정부 기조 반영, 경제비전 동력삼는다.

**역점과제 점검을 위한
2017년 경제비전위원회
제1차 전체회의**

- 도가 '충남경제비전2030' 과제의 올해 상반기 추진상황을 점검하고 실행력을 높이기 위해 8월 24일 천안에서 안희정 지사와 이장우 위원장을 비롯한 경제비전위원 34명, 관련 실국장 등 40여 명이 참석한 가운데 '2017년 제1차 전체회의'를 개최함
- 이번 전체회의는 △'경제비전 2030' 98개 과제에 대한 2017년 상반기 추진상황 점검 △경제비전 역점추진 및 주요쟁점 5개 과제에 대한 추진현황 보고와 토론 순으로 진행됨
- 올해 98개 추진과제 중 올 상반기에 69개 과제가 사업에 착수, 현재 정상 추진 중인 것으로 보고되었으며, 나머지 29개 과제는 착수 준비 중이거나 미착수 상태로, 대부분 장기적 관점의 도전적 과제들이어서 추진여건 성숙을 위한 지속적인 노력 등이 필요한 것으로 분석되었음
- 또한 지자체가 독자적으로 추진하기에는 법령과 제도 등 제약이 있으나 도가 정책선도 및 주도적 역할을 하기 위해 필요한 역점추진 5개 과제(△청년종합대책, △디자인중심의 생활경공업 육성, △동일노동 동일임금 가치확산 추진, △충남형 정주환경 모델개발, △충남형 공공디자인 관리정책 모델개발)를 놓고 참석자들의 열띤 토론이 벌어짐
- 안희정 지사는 "경제비전2030의 지역경제에 대한 문제의식은 대기업 중심의 분공장시스템을 어떻게 개선할 것이냐에 있다"고 지적한 뒤 "5대 산업 대기업을 중심으로 하는 수직적 하청 생태계 내에서 경쟁을 유도하고 취약한 경제구조를 발전시켜내기 위한 충남도의 노력과 도전에 힘을 모아달라"고 당부함

2017. 8. 31.

수소로 '신개념 비즈니스 모델' 만든다

**'스마트수소충전소 구축
연계 카셰어링'
산업부 공모 선정...
태양광으로 수소 생산하고
수소차 대여...
전국 최초 '시동'**

- 도는 아산시, 도원피엔비와 공동으로 마련한 '스마트 수소충전소 구축 연계 카셰어링 사업'이 최근 산업통상자원부(한국에너지공단) '2017년 지역 에너지 신산업 활성화 지원사업 공모'에 선정됐다고 밝힘
- 이번 사업은 내년까지 8억 원을 투입해 수소를 자체 생산·공급 할 수 있는 스마트 수소충전소 1기를 설치하고, 수소차 두 대를 구입(추후 10대)한 뒤, 수소 판매 및 차량 대여로 수익을 창출하는 방식임
- 도는 이번 사업이 수소충전소 인프라 구축, 수소차에 대한 인식 개선 및 보급 확산, 수소 경제 활성화 등의 효과가 있을 것으로 기대함

2017. 9. 1.

2018년 생활임금액 시급 8935원 결정

도 소속 근로자
· 출자출연기관 근로자 등
520여명 적용

- 도가 2018년 생활임금액을 시급 8935원으로 9월 1일 고시함
- 이는 내년도 최저임금 7530원 보다 1405원(18.7%) 높은 수준으로, 월급으로 환산하면 186만 7415원이며 내년도 생활임금 적용 대상은 도 소속 근로자와 출자·출연기관 근로자를 포함해 520명 내외로 예상됨
- 8월 23일 개최된 충청남도 생활임금심의위원회에서는 2018년도 생활임금액 결정에 앞서 △생활임금 산정기준을 종전의 상대적 방식(최저임금의 n%)에서 벗어나 절대적 방식(소득 1분위 계층의 가계지출액 및 도 생활물가지수 고려)으로 변경하는 안을 채택하여 '임금 근로자 가구의 표준적·인간적인 생활수준 보장'이라는 생활임금제 본래 취지에 부합할 수 있을 것으로 기대됨

2017. 9. 6.

대·중소기업 판로확대·동반성장 힘 모은다

구매상담회...
대기업·공공기관
· 중소기업 270여 곳 참여

- 충남도와 중소벤처기업부가 주최하고 중소기업협력재단과 도 경제진흥원이 공동 주관한, 대·중소기업 동반성장 확산을 위한 '2017년 제3회 충청권 대·중소기업 구매상담회'가 73개 대기업·공공기관과 200여 개 중소기업이 참여한 가운데 9월 6일 예산 덕산에서 성황리에 열림
- 이번 행사에서는 대·중소기업 구매상담회, 중소기업 우수제품전시회 및 중소기업 컨설팅존 등 다채로운 프로그램이 진행되었으며, 이날 구매상담회는 한화건설, 한국 서부발전 등 대기업·공공기관 구매담당자가 참석해 혁신적인 신기술을 갖춘 중소기업과 1:1 상담을 진행, 우수제품을 대기업에 납품할 수 있는 기회가 되었음
- '중소기업 우수제품 전시대'에서는 참가 중소기업이 우수 제품을 직접 대기업 구매담당자에게 직접 선보이고 제품의 특징점을 쉽게 이해할 수 있도록 해 다수의 제품이 실제 구매로 이어졌고, '중소기업 컨설팅존'에서는 중소기업의 법률, 수출, 사업지원 등 기업 현장에서 바로 활용할 수 있는 이론과 실재를 공유하는 자리가 마련되었음

2017. 9. 13.

충남 투자유치 전략, 美 우선주의 뚫었다

미국 쿠퍼스탠다드 그룹과
3000만불 투자협약 체결

- 도가 미국의 자국우선주의(America First) 정책 속에서도 연이어 미국 기업의 투자 유치를 이끌어내는데 성공함
- 도는 글로벌 기업 유치를 위해 미국을 방문한 남궁영 행정부지사가 9월 12일(현지시간) 디트로이트에 위치한 쿠퍼스탠다드(CooperStandard) 본사에서 키스 스티븐슨(Keith Stephenson) 그룹 부회장, 심병섭 당진부시장과 투자협약을 체결했다고 밝힘
- 이로써 도는 지난 5월 미국 파인एको(FineEco), 메티슨 특수가스(Matheson), 인터페이스(Interface)이후 올해에만 4개의 미국 기업투자 유치에 성공함
- 이번 협약으로 쿠퍼스탠다드는 오는 2021년까지 3000만 달러를 투자, 당진 송산2-1 외국인 투자지역 5만 3592㎡의 부지에 자동차 부품(고무 몰딩류) 제조 공장을 신축할 계획임
- 이번 투자유치로 인한 기대효과로는 향후 5년간 고용창출 450명, 매출 2000억 원, 수입대체 1800억 원, 생산유발 5000억 원 등의 경제효과가 기대됨

2017. 9. 13.

노동 상담 등 노동권익보호관 활동 돌입

노동권익 위촉식 · 업무
협약...향후 2년간
무료상담 등 재능기부

- 도는 9월 13일 도청에서 공인노무사 15명에 대한 노동권익보호관 위촉식을 개최하였으며 위촉된 노동권익보호관은 시군별 1명씩 총 15명으로 구성, 위촉된 날로부터 2년간 무료 상담에서 시작해 영세사업장 인사노무컨설팅 등에 참여하게 됨
- 이날 위촉식에 앞서 도는 한국공인노무사회 대전충청지회와 '노동정책 확산 · 실현을 위한 업무협약'을 맺고, 차별 없는 노동, 안전하고 행복한 일터 실현에 힘을 모으기로 함
- 이번 협약에 따라 도는 노동상담, 노동권익교육 등의 사업 진행하고, 한국공인노무사회 대전충청지회는 공인노무사의 전문역량과 경험을 재능기부하기로 함
- 도는 올해 말 노동권익보호관 활동성과를 평가하고 개선이 필요한 부분을 파악해 내년도 운영에 반영할 계획

2017. 9. 15.

중소 우수제품 277만 달러 수출상담 성과

'제3차 해외 바이어 초청
미니 수출상담회' ...
도내 우수 중소기업 24곳 ·
해외바이어 5개국 10개사
참가

- 도와 중소기업진흥공단(충남본부)와 공동으로 9월 14일 아산에서 '제3차 해외 바이어 초청 미니 수출상담회'를 개최하여 도내 중소기업의 해외 판로 다변화 모색과 해외 바이어와 네트워크 강화를 위해 마련되었음
- 이번 상담회에서는 우리나라와 FTA를 맺은 인도네시아, 중국, 미국, 인도, 뉴질랜드 등 5개국 유력 바이어 10개사가 참가하였으며, 건축자재(2), 미용제품(7), 생활용품(5), 식품 가공 · 생산 · 제조(10) 분야의 도내 24개 중소기업이 생산한 우수 제품을 선보였음
- 상담회에서는 총 93건, 277만 2000달러 규모 수출 상담을 성과를 기록했으며, 이 가운데 3개 기업은 바이어가 지속적인 거래의사를 제시해 향후 수출 확대의 기대감을 높였음
- 도는 이번 수출상담회가 실질적인 수출 계약으로 이어질 수 있도록 지속적으로 모니터링 및 계약 지원을 추진하는 한편, 오는 11월 진행된 제4차 상담회 준비에 내실을 기할 방침임

2017. 9. 18.

산단형 공동직장어린이집 설치 지원 확대

11월까지 '찾아가는 설명회'
개최...
신청자격 · 지원내역 등 설명

- 도가 도내 산업단지와 중소기업의 공동직장어린이집 설치를 장려하기 위해 '찾아가는 설명회'를 9월 19일 당진 석문국가산단을 시작으로 11월까지 총 6차례에 걸쳐 개최할 계획임
- 이번 설명회에서는 단독 설치가 어려운 중소기업이 공동직장어린이집 설치할 경우 국비로 최대 15억 원까지 무상 지원하는 '산업단지형 공동직장어린이집 설치 사업'을 집중 소개함
- 산단형 공동직장어린이집 설치 사업은 산업단지 또는 중소기업 밀집지역의 직장어린이집 부족 현상을 해소해 근로자의 일과 가정이 양립할 수 있도록 지원하는 시책 사업으로, 근로 복지공단 직장보육지원센터 대전사무소장이 강사로 나서 산업단지형 공동직장어린이집 설치 사업 신청자격과 지원내역, 추진 체계 등에 대해 설명함
- 설명회 일정은 △9월 19일 석문국가산단 △9월 26일 서산테크노산단 △10월 17일 예산 예당일반산단 △10월 24일 서산 석유화학단지 △11월 7일 예산일반산단 △11월 10일 홍성 일반산단 순임

경제지원시책

충청남도 수출 탑 및 수출유공자 표창 계획

무역의 날 기념 수출유공자 시상식 개요

- 일시/장소 : 2017. 12월 8일(금) / 도청 대회의실
- 참석대상 : 100명(수상자 및 가족, 유관기관 및 단체장 등)
- 주요내용 : 정부포상 전수 및 수출 탑, 도지사 표창 시상

포상 개요

1. 정부포상 (전수)

- 대상 : 정부포상 수상자 중 중앙행사 미 수령자(미확정)
 - 훈 · 포장, 대통령 표창, 정부수출탑 등
- ※ 한국무역협회 대전세종충남지역본부에서 중앙행사(12. 5) 후 수령

2. 충청남도 포상

1) 포상 개요

수출증진, 해외시장 개척 등에 공헌한 수출유공자에 대하여 충청남도 수출탑 및 표창 수여

- 포상대상 : 10명
 - 수출 탑 : 5개사 (수출중소기업)
 - 표 창 장 : 5명(기업인 및 수출유관기관 종사자 4, 공무원 1 등)

2) 충청남도 수출탑

- 포상대상 : 50만 달러 이상 ~ 100만 달러미만 수출기업
 - ※ 중앙포상에서는 100만달러 이상 수출기업만 심사 수여. 단, 정부포상을 신청하지 않은 100만달러 이상 기업은 가능
- 신청기간 : '17. 9. 21. ~ 10. 31. / 41일간
- 신청방법 : 시 · 군 및 도내 수출유관기관 추천 또는 업체가 직접 도에 신청
 - ※ 수출탑의 경우 시 · 군 공적심사의결 없이 공문으로 추천
- 추천기관 : 시 · 군 및 도내 수출유관기관
- 실적기간 : 당해 연도 2016. 7. 1 ~ 2017. 6. 30
 - 전년도 2015. 7. 1 ~ 2016. 6. 30
- ※ 한국무역협회 수출실적 자료 기준. 단, 로컬 수출 등 기타 수출도 포함
- 실적범위 : 수출입실적 인정대상 및 범위, 인정금액, 인정시점은 대외무역관리규정 제2장 제6절(수출 · 수입실적) 기준

○ 실적확인: 일반 수출실적은 한국무역협회 수출실적 증빙자료

기타 수출실적은 주거래 외국환은행장의 확인실적

○ 제출서류: 수출 탐 신청서 등 5건

제출서류

- 수출탐 신청서, 수출탐 공적개요서, 대표자 이력서 각1
 - 한국무역협회 발급 수출실적 당해년도 및 전년도 증빙서 각 1부
 - Local 등 기타 수출은 주거래 외국환은행장의 확인실적 제출
 - 본사 사업자 등록증 사본 1부
 - 세무서 발급 수출실적 산정기간 국세 및 지방세 납세증빙자료 1부
- ※ e-mail: jhs3777@korea.kr

○ 심사기준: 평가표의 점수표에 의함

심사기준

- 총 수출액 (직접 및 Local 수출 등 기타 수출 포함)
- 첫 수출의 경우 가점
- 직수출 비중 및 수출증가율, 新시장 개척 및 수출의지
- 기술력 및 자기상표 수출 정도

○ 선정: 충청남도 공적심사위원회 심사 의결 ※ 고득점 順으로 선정

○ 포상제외: 기업의 사회적 의무 이행 부적정 기업(인) 등

제외대상

- 단체표창을 받은 단체는 3년 이내에는 동일분야 공적으로 다시 단체표창을 받을 수 없음.
- 「산업안전보건법」에 의하여 산업재해등과 관련하여 명단이 공표된 사업장
 - 최근 3년간 산업안전보건법 제9조의2, 동법 시행령 제8조의4 및 동법시행규칙 제3조의3의 규정에 의하여 그 명단이 공표된 사업장과 그 임원 등에 대해서는 포상추천 제한
- 공정거래관련법 위반 법인 및 그 임원
 - 최근 3년 이내 3회 이상 고발 또는 과징금 처분을 받은 법인(단체포함) 및 그 대표자와 책임 있는 임원
 - 최근 1년 이내에 3회 이상 시정명령 처분을 받은 법인(단체포함) 및 그 대표자와 책임 있는 임원
- 수사 중이거나 형사 처벌을 받은 자
 - 기소되어 형사재판에 계류 중인 자나 금고이상의 형을 받고 그 집행이 종료되거나 집행을 받지 아니하기로 확정된 후 5년을 경과하지 아니한 자 등 형사 처벌을 받은 자
 - 포상 추천일 전3년 이내에 벌금형 처분을 받은 자로서 1회 벌금액이 200만원 이상이거나 2회 이상의 벌금형 처분을 받은 자
- 사회적으로 지탄을 받는 자
 - 부도덕한 행위 등으로 사회적 물의를 야기하거나, 언론보도 또는 소송·민원 제기 등이 논란이 있어 정부포상이 합당치 않다고 판단되는 자

제외대상

- 국세·관세·지방세 체납 명단공개자
 - 국세기본법 제85조의5, 관세법 제116조의 2 또는 지방세기본법 제140조에 따라 고액·상습체납 등으로 명단이 공개 중인 자
- 「근로기준법」에 의하여 임금 체불과 관련하여 명단 공개 또는 종합신용정보집중기관(한국신용정보원)에 자료 제공이 된 체불 사업주
- 기타 상훈법(정부포상업무지침 포함), 산업통상자원부장관 포상업무지침, 충청남도 포상업무지침 상 결격사유가 있는 자
 - ※ 포상 수여일 이후에 상기의 사항이 밝혀지는 경우에는 기 수여한 포상을 회수할 수 있음

※ 산업통상자원부 공고 2017-365호 무역의 날 유공자 포상대상 제외 기준 적용

3) 충청남도지사 표창

① 민간인 표창장

- 포상대상: 공고일 현재, 추천기관(기업, 수출유관기관)에서 1년 이상 근무한 자로 수출확대에 기여한 자 (9명 이내)
- 포상제외: 정부, 충청남도포상업무지침 상 결격사유가 있는 자

표창 추천제외자

- 가. 금고이상의 형을 받고 집행이 종료되거나 집행을 받지 아니하기로 확정된 후 3년이 경과되지 아니한 자
- 나. 금고이상의 형을 받고 집행유예 기간이 완료된 날부터 1년이 경과되지 아니한 자나 선고유예 기간 내에 있는 자
- 다. 기소되어 형사재판에 계류 중인 자
- 라. 각종 비위 등으로 도덕성에 흠이 있거나 사회적으로 지탄 대상자
 - ※ 포상 수여일 이후에 상기의 사항이 밝혀지는 경우에는 기 수여한 포상을 회수할 수 있음

- 신청기간: '17. 9.21.~10. 31. / 41일간
- 신청방법: 수출기업인은 시·군 수출지원 부서 및 도 기업통상교류과에 신청
수출 유관기관 종사자는 해당 기관을 통해 도 기업통상교류과에 신청
- 추천기관: 수출기업인은 시·군에서 도 기업통상교류과에 추천
수출 유관기관 종사자는 해당 기관에서 도 기업통상교류과에 추천
 - ※ 수출유관기관: 대전충남지방중소기업청, 중소기업진흥공단 충남·대전지역본부, 한국무역협회 대전세종충남지역본부, 한국무역보험공사 대전충남본부, 대전충청 kotra지원단, 충청남도경제진흥원 등
- 실적기간: 공고일 현재 기준 최근 1년
- 제출서류: 공적조서 등 2건

제출서류

- 공적조서 1부, 이력서 1부
- 필요시, 기타 수출지원관련 업무실적 증빙서 ※ e-mail : jhs3777@korea.kr

- 심사기준 : 공적사항(수출기여도), 근속년수 등 고려
 - 생산직 근로자, 여성근로자 등에 대해서는 가점 부여
- 선정 : 충청남도 공적심사위원회 심사 의결

② 공무원 표창

- 포상대상 : 공고일 현재, 시·군 및 도 수출지원 관련부서에서 1년 이상 근무한 자로 수출확대에 기여한 공무원 (1명)
- 신청기간 : '17. 9.21.~10. 31. / 41일간
- 신청방법 : 시·군 공무원은 시·군 공적심사위원회 의결 후 도에 추천
- 실적기간 : 공고일 현재 기준 최근 1년
- 포상제외 : 정부, 충청남도포상업무지침 상 결격사유가 있는 자

표창추천제외자

- 가. 공무원 재직기간이 3년 미만인 자
- 나. 부서별 시책표창의 경우, 현부서 재직기간이 1년 미만인 자
- 다. 도지사이상 표창을 받고 3년이 경과되지 아니한 자
- 라. 징계 또는 불문경고(징계위원회 의결에 의한 불문경고) 처분을 받은 자
 - 징계·불문경고 처분이 사면 또는 말소된 경우는 추천 가능
 - 다만, 주요비위*로 인한 징계·불문경고 처분은 사면 또는 말소되더라도 포상 추천 불가
- 마. 재직 중 형사처벌을 받은 자
 - 주요비위*에 해당하는 범죄로 인하여 형사처벌을 받은 경우, 형벌의 종류 및 횟수에 관계없이 추천 제외
- 바. 징계절차 진행중인 자 또는 형사사건으로 기소중인 자
- 사. 공사생활을 통하여 직장이나 사회로부터 지탄을 받고 있는 자
 - ※ 민간인 표창으로 관리되는 타 기관 소속 공무원 추천시, 추천제한 사유 등 포상의 일반원칙은 공무원 표창 기준을 적용함

- 제출서류 : 공적조서 등 4건

제출서류

- 공적조서, 공적개요서, 현지조사 확인서, 인사기록요약서 각 1부
- ※ e-mail : jhs3777@korea.kr

- 심사기준 : 공적사항, 근속기간, 수출기여도 등 고려
- 선정 : 충청남도 공적심사위원회 심사 의결

자세한 사항은 충남도청 홈페이지(충남넷-행정-도정공고-공고/고시) 참조



부록

1. 국내 주요 경제지표
2. 충남 주요 경제지표
3. 충남 부문별 경제지표
4. 주요 해외경제지표

1. 국내 주요 경제지표

구 분		단 위	2011	2012	2013	2014	2015	2016 ^p
국내총생산(GDP) ¹⁾		조원	1,333	1,377	1,429	1,486	1,564	1,637
1인당GDP		만원	2,669	2,744	2,835	2,928	3,066	3,195
국민총소득(GNI) ¹⁾		조원	1,341	1,392	1,440	1,491	1,568	1,639
1인당GNI		만원	2,685	2,772	2,855	2,938	3,074	3,198
경제성장률 ²⁾		%	3.7	2.3	2.9	3.3	2.8	2.8
생 산 구 조	농림어업	%	2.5	2.5	2.3	2.3	2.3	2.2
	광공업		31.6	31.2	31.2	30.3	29.7	29.5
	전기·가스·수도사업		2.0	2.1	2.3	2.8	3.2	3.3
	건설업		4.8	4.8	4.9	5.0	5.1	5.7
	서비스업 및 기타		59.1	59.5	59.3	59.6	59.7	59.2
제조업 평균가동률		%	80.5	78.6	76.5	76.2	74.3	72.6
취업자		천명	24,244	24,681	25,066	25,599	25,936	26,235
농림어업		%	6.4	6.2	6.1	5.7	5.2	4.9
광공업			16.9	16.7	16.8	17.0	17.4	17.2
건설업			7.2	7.2	7.0	7.0	7.0	7.0
서비스업 및 기타			69.5	69.9	70.1	70.3	70.4	70.9
실업률		%	3.4	3.2	3.1	3.5	3.6	3.7
경상수지 ³⁾			18,656	50,835	81,148	84,373	105,940	98,677
상품수지		백만 달러	29,090	49,406	82,781	88,885	122,269	120,446
서비스수지			-12,279	-5,214	-6,499	-3,679	-14,917	-17,608
본원소득수지			6,561	12,117	9,056	4,151	3,572	1,459
이전소득수지			-4,716	-5,474	-4,189	-4,985	-4,985	-5,620
수출액		억달러	5,552	5,479	5,596	5,727	5,268	4,954
수입액			5,244	5,196	5,156	5,255	4,365	4,062
총저축률		%	34.6	34.2	34.4	34.5	35.4	35.8
민간 비중		%	26.6	26.6	27.7	27.6	28.4	28.0
정부 비중			8.0	7.6	6.8	6.9	7.0	7.8
총자본형성 ⁴⁾		십억원	389,124	387,240	400,026	413,488	434,381	—
최종소비지출		%	65.5	66.2	66.0	65.5	64.7	64.0
민간 비중		%	51.0	51.4	51.0	50.3	49.5	48.8
정부 비중			14.6	14.8	14.9	15.1	15.2	15.2
가계신용		십억원	639,606	659,858	687,186	745,823	812,360	908,676
주택담보대출			392,005	404,183	418,121	460,603	490,826	545,840
기타대출			247,600	255,675	269,065	285,220	321,534	362,836
생산자물가 등락률 ⁵⁾		%	6.7	0.7	-1.6	-0.5	-4.0	-1.8
소비자물가 등락률 ⁵⁾		%	4.0	2.2	1.3	1.3	0.7	1.0

주 : 2010년 기준 1)명목 2)실질성장률 3)IMF 국제기준 적용(BPM6) 4)자본재형태별(원계열, 실질) 5)전년대비

자료 : 한국은행(www.bok.or.kr), 통계청(www.kosis.kr), 한국무역협회(www.kita.net).

2. 충남 주요 경제지표

구 분	단 위	2011	2012	2013	2014	2015 ^p	2016 ^p
지역내총생산(GRDP) ¹⁾	억원	918,164	953,079	991,543	1,050,024	1,112,651	—
전국대비 구성비 ¹⁾	%	6.90	6.92	6.93	7.07	7.11	—
GRDP 성장률 ²⁾	%	6.8	3.6	6.5	5.1	3.8	—
1인당 GRDP	천원	43,549	44,567	45,609	47,435	48,733	—
생산구조 ³⁾	—						
농림어업	%	4.7	4.7	4.5	4.8	4.7	—
제조업		57.5	57.3	54.4	52.5	50.4	—
전기가스수도업		2.9	2.6	3.3	4.5	5.7	—
건설업		6.0	6.4	6.8	6.6	7.2	—
서비스업 및 기타		29.0	29.0	31.0	31.5	32.1	—
15세이상인구	천명	1,643	1,717	1,811	1,855	1,915	1,983
경제활동인구	천명	1,025	1,080	1,170	1,198	1,237	1,268
취업자	천명	1,001	1,056	1,137	1,158	1,194	1,228
농림어업	%	16.2	15.1	14.6	13.9	12.3	10.4
광공업		20.4	20.2	21.7	21.6	22.9	23.4
건설업		6.4	6.6	6.7	5.8	6.4	6.3
서비스업 및 기타		57.0	58.1	57.0	58.7	58.3	59.9
실업자	천명	24	25	33	40	43	40
비경제활동인구	천명	618	637	641	657	678	715
경제활동참가율	%	62.4	62.9	64.6	64.6	64.6	64.0
실업률	%	2.3	2.3	2.8	3.4	3.5	3.1
고용률	%	60.9	61.5	62.8	62.4	62.4	62.0
무역수지	백만달러	26,314	28,591	31,360	32,008	43,955	43,758
수출액		59,954	61,752	64,282	65,112	67,123	66,211
수입액		33,640	33,161	32,922	33,104	23,168	22,453
가계신용	십억원	22,197	21,814	22,901	25,799	28,222	31,057
주택담보대출		9,710	9,618	10,241	12,254	13,716	14,596
기타대출		12,487	12,196	12,660	13,245	14,506	16,461
소비자물가증가율	%	4.1	2.4	1.2	0.5	0.2	0.7

주 : 2010년 기준. 1) 당해년가격(명목) 2) 2010년 기준년 가격(연쇄) 기준 3) 총부가가치(기초가격) 기준
 자료 : 통계청(www.kosis.kr), 한국무역협회(www.kita.net).

충남 시군별 지역내총생산

(당해년가격, 억원)

구분	2006	2007	2008	2009	2010	2011	2012	2013	2014
천 안 시	129,482	136,363	138,471	162,116	208,764	226,743	234,314	251,504	254,132
공 주 시	19,595	21,019	21,492	23,473	29,355	31,706	28,601	31,562	31,726
보 령 시	21,462	23,002	19,690	22,149	26,135	25,138	24,430	29,495	37,362
아 산 시	115,255	125,426	126,325	161,562	237,185	254,371	251,567	238,483	244,058
서 산 시	62,102	66,045	81,233	76,993	88,197	96,802	99,254	110,490	113,220
논 산 시	19,932	20,783	20,403	22,735	27,184	28,902	28,700	30,112	32,189
계 룡 시 ¹⁾	2,947	4,368	4,318	4,058	4,892	5,129	5,914	7,328	7,740
당 진 시	39,539	47,874	57,865	60,282	76,360	106,920	113,185	116,299	128,168
금 산 군	11,802	12,652	13,945	14,297	15,959	17,008	18,464	20,413	20,500
부 여 군	12,027	12,814	12,809	14,201	15,730	16,026	16,365	17,673	17,886
서 천 군	14,049	13,653	13,512	13,633	15,495	16,489	16,328	16,513	18,085
청 양 군	6,412	7,155	6,703	6,646	7,185	7,472	7,527	8,418	8,757
홍 성 군	14,248	14,542	15,471	16,855	17,610	18,603	21,752	23,561	26,604
예 산 군	13,766	13,614	15,386	16,081	18,824	19,403	21,612	22,537	24,416
태 안 군	13,876	14,612	11,876	15,161	17,089	16,032	15,456	20,103	22,742
연 기 군	17,117	17,562	20,241	21,095	25,705	31,421	—	—	—

주: 당해년가격, 2005년 기준 추계 1)2003년 이전: 계룡출장소, 2) 2010년 이후(2010년 기준 추계)

자료: 충청남도, 시·군별 지역내총생산

3. 충남 부문별 경제지표

경기종합지수

(2010=100.0, %, p)

구분	동행종합지수				선행종합지수			
	지수 (2010=100)	전월비	순환변동치 (Trend=100)	전월차	지수 (2010=100)	전월비	순환변동치 (Trend=100)	전월차
2014.08	119.7	0.6	99.9	0.4	108.5	-0.5	99.8	-0.8
9	119.8	0.1	99.9	0.0	108.2	-0.3	99.2	-0.6
10	120.2	0.3	99.9	0.0	107.7	-0.5	98.5	-0.7
11	120.4	0.2	99.7	-0.2	108.0	0.3	98.5	0.0
12	121.5	0.9	100.2	0.5	109.8	1.7	99.9	1.4
2015.01	121.7	0.2	99.8	-0.4	111.0	1.1	100.7	0.8
2	121.8	0.1	99.7	-0.1	112.0	0.9	101.4	0.7
3	121.9	0.1	99.7	0.0	112.6	0.5	101.7	0.3
4	122.3	0.3	100.1	0.4	112.8	0.2	101.6	-0.1
5	122.1	-0.1	99.9	-0.3	112.8	0.0	101.3	-0.3
6	122.1	0.0	99.4	-0.4	111.9	-0.8	100.3	-1.0
7	123.1	0.8	99.7	0.3	111.4	-0.4	99.5	-0.8
8	124.3	1.0	100.1	0.4	111.3	-0.1	99.2	-0.3
9	124.9	0.5	100.6	0.5	110.8	-0.4	98.5	-0.7
10	125.0	0.1	100.6	0.0	110.9	0.1	98.3	-0.2
11	125.1	0.1	100.9	0.3	111.2	0.3	98.3	0.0
12	125.9	0.6	101.2	0.3	112.0	0.7	98.7	0.4
2016.01	125.3	-0.4	100.4	-0.8	111.7	-0.3	98.2	-0.5
2	124.8	-0.4	99.6	-0.8	111.1	-0.5	97.4	-0.8
3	123.4	-1.1	98.3	-1.3	112.0	0.8	97.9	0.5
4	123.4	0.0	97.9	-0.4	112.2	0.2	97.7	-0.2
5	123.9	0.4	98.0	0.1	113.1	0.8	98.2	0.5
6	124.2	0.3	98.1	0.1	113.7	0.5	98.4	0.2
7	125.2	0.8	98.7	0.7	115.2	1.3	99.4	1.0
8	126.2	0.9	99.3	0.6	116.8	1.4	99.6	1.2
9	127.8	1.2	100.1	0.8	117.3	0.4	99.6	0.0
10	128.6	0.6	100.4	0.3	118.3	0.9	100.1	0.2
11	129.6	0.8	100.9	0.5	119.6	1.1	100.7	0.8
12	130.5	0.7	101.4	0.5	120.7	0.9	101.2	0.5
2017.01	130.5	0.0	100.8	-0.6	122.1	1.2	101.6	0.4
2	130.5	0.0	100.3	-0.3	123.1	0.8	101.5	0.3
3	131.1	0.5	100.3	0.0	125.3	1.8	102.4	0.8
4 ^P	132.7	1.2	101.3	0.9	126.1	0.6	102.6	0.1
5 ^P	133.2	0.3	101.3	0.0	127.1	0.8	102.9	0.3
6 ^P	133.7	0.4	101.3	0.1	128.2	0.9	103.3	0.4
7 ^P	134.1	0.3	101.4	0.0	129.3	0.9	103.6	0.3

자료: 2017년 7월 충청남도 경기종합지수, 충청남도 · 충남연구원, 2017.09

생산활동(생산, 출하, 재고 지수)

(2010=100, %)

구 분	생산지수				출하지수				재고지수			
	원지수	전년 동월비	계절 조정	전월비	원지수	전년 동월비	계절 조정	전월비	원지수	전년 동월비	계절 조정	전월비
2014.07	117.4	0.8	114.8	0.7	117.7	0.3	117.1	0.2	147.6	4.4	145.6	1.5
8	112.8	-0.4	115.1	0.3	114.8	-3.4	118.3	1.0	142.5	11.9	142.4	-2.2
9	110.8	2.9	113.7	-1.2	113.1	0.8	115.9	-2.0	144.7	14.8	146.4	2.8
10	117.0	-5.1	111.8	-1.7	118.8	-5.0	114.4	-1.3	137.6	3.4	137.9	-5.8
11	114.6	-3.7	113.1	1.2	117.9	-2.7	115.8	1.2	134.0	-0.8	136.6	-0.9
12	124.8	4.9	120.6	6.6	127.1	5.5	121.0	4.5	134.4	-4.2	136.4	-0.1
2015.01	116.4	5.2	115.1	-4.6	117.4	3.1	116.1	-4.0	146.7	-0.3	141.6	3.8
2	102.4	0.1	117.2	1.8	104.3	-0.6	117.6	1.3	142.2	-0.7	141.1	-0.4
3	119.1	3.3	114.9	-2.0	120.6	2.3	115.9	-1.4	145.9	3.2	146.6	3.9
4	114.3	0.7	114.4	-0.4	115.5	0.5	116.0	0.1	147.9	1.2	149.5	2.0
5	107.2	-3.5	109.0	-4.7	110.0	-1.7	111.9	-3.5	142.2	-2.1	141.0	-5.7
6	120.3	6.2	117.8	8.1	117.9	2.5	116.6	4.2	161.4	11.8	161.8	14.8
7	118.9	1.3	116.2	-1.4	120.5	2.4	119.6	2.6	163.0	10.4	160.7	-0.7
8	114.9	1.9	119	2.4	118.0	2.8	123.0	2.8	161.2	13.1	160.0	-0.4
9	115.6	4.3	117.7	-1.1	120.2	6.3	122.2	-0.7	155.7	7.6	157.3	-1.7
10	117.6	0.5	113.3	-3.7	122.8	3.4	118.9	-2.7	150.1	9.1	150.5	-4.3
11	116.6	1.7	115.0	1.5	120.0	1.8	117.8	-0.9	149.5	11.6	152.4	1.3
12	121.4	-2.7	117.3	2.0	125.3	-1.4	119.4	1.4	145.1	8.0	147.5	-3.2
2016.01	112.8	-3.1	113.3	-3.4	114.3	-2.6	114.8	-3.9	149.4	1.8	143.6	-2.6
2	100.5	-1.9	113.1	-0.2	103.1	-1.2	114.5	-0.3	146.0	2.7	145.9	1.6
3	120.3	1.0	116.1	2.7	122.3	1.4	117.5	2.6	140.8	-3.5	141.6	-2.9
4	111.7	-2.3	113.4	-2.3	117.0	1.3	119.0	1.3	131.1	-11.4	131.7	-7.0
5	117.7	9.8	119.8	5.6	120.2	9.3	122.2	2.7	137.7	-3.2	136.5	3.6
6	115.5	-4.0	113.2	-5.5	120.0	1.8	118.8	-2.8	136.2	-15.6	136.3	-0.1
7	120.3	1.2	119.2	5.3	124.3	3.2	124.9	5.1	137.1	-15.9	134.3	-1.5
8	118.3	3.0	119.0	-0.2	122.5	3.8	124.2	-0.6	138.8	-13.9	139.3	3.7
9	119.7	3.5	122.9	3.3	121.8	1.3	124.6	0.3	143.0	-8.2	144.3	3.6
10	129.5	10.1	123.9	0.8	132.4	7.8	127.4	2.2	147.6	-1.7	148.0	2.6
11	132.6	13.7	128.9	4.0	136.9	14.1	132.6	4.1	140.6	-6.0	144.2	-2.6
12	134.0	10.4	127.3	-1.2	140.4	12.1	132.1	-0.4	143.7	-1.0	147.1	2.0
2017.01	121.0	7.3	127.6	0.2	127.2	11.3	134.2	1.6	149.8	0.3	146.4	-0.5
2	117.8	17.2	126.2	-1.1	123.3	19.6	130.7	-2.6	152.9	4.7	150.4	2.7
3	137.8	14.5	132.9	5.3	143.0	16.9	137.5	5.2	151.8	7.8	152.6	1.5
4	130.1	16.5	132.1	-0.6	134.8	15.2	137.2	-0.2	148.6	13.3	149.2	-2.2
5 ^P	134.2	14.0	134.8	2.0	138.3	15.1	138.9	1.2	154.8	12.4	154.2	3.4
6 ^P	135.0	16.9	132.4	-1.8	140.5	17.1	139.1	0.1	155.7	14.3	155.5	0.8
7 ^P	139.8	16.2	138.9	4.9	143.3	15.3	143.9	3.5	166.2	21.2	162.7	4.6

자료 : 통계청, 광업 · 제조업 동향 조사

기업경기전망(BSI)

(기준지수=100)

구 분	제조업						비제조업					
	업황		매출		자금사정		업황		매출		자금사정	
	실적	전망	실적	전망	실적	전망	실적	전망	실적	전망	실적	전망
2014.09	76	79	82	81	94	93	62	66	65	67	78	76
10	74	79	81	86	94	97	59	68	65	65	82	79
11	74	77	85	86	95	90	68	67	69	68	79	83
12	72	78	80	90	95	92	66	69	68	69	80	84
2015.01	74	76	85	85	97	91	66	67	71	68	80	81
2	75	78	86	87	98	93	65	66	72	70	78	85
3	74	80	84	89	94	93	69	70	82	76	80	85
4	79	77	92	85	95	88	70	77	80	80	86	83
5	77	80	88	91	92	92	77	76	83	78	82	93
6	68	84	78	88	89	87	65	77	72	79	77	90
7	72	73	82	81	91	83	69	63	72	72	79	88
8	75	77	82	85	94	90	72	70	77	74	85	77
9	71	79	82	85	92	88	70	72	70	71	78	84
10	72	75	84	82	92	86	75	72	74	72	82	72
11	73	72	86	79	97	86	77	74	79	76	86	81
12	73	72	89	77	98	86	76	73	75	76	85	79
2016.01	71	70	85	74	98	86	76	71	74	72	82	78
2	69	68	82	73	95	85	72	68	73	70	80	78
3	71	65	84	70	97	83	74	65	76	67	81	77
4	75	69	88	74	98	86	76	70	77	69	82	79
5	71	74	85	79	93	89	74	75	76	73	80	81
6	69	72	85	78	90	88	71	71	73	72	79	81
7	71	68	85	75	89	86	69	70	74	73	81	81
8	73	72	86	78	91	86	69	66	78	71	82	82
9	72	74	86	77	92	87	68	66	72	74	81	83
10	74	76	86	78	93	86	70	67	98	74	83	82
11	73	76	85	77	92	87	67	66	66	73	79	80
12	75	74	87	75	91	87	68	65	70	70	78	81
2017.01	74	74	86	76	92	87	66	65	69	68	79	81
2	75	77	89	77	93	89	66	65	75	70	79	82
3	76	77	87	79	88	91	69	67	75	72	78	84
4	77	76	87	79	86	86	71	71	73	74	79	81
5	73	77	84	78	84	85	77	74	86	77	80	79
6	76	76	84	82	84	81	78	77	87	85	83	81
7	82	77	84	89	91	84	71	78	78	85	81	80
8	76	84	86	93	90	92	72	67	77	74	78	74
9	—	78	—	92	—	89	—	76	—	77	—	85

자료 : 한국은행 대전충남본부, 대전충남지역 기업경기조사

대형소매점

(단위 : 백만원, %)

구 분	대형소매점					
	경상판매액	전년동월(기)비	전월(기)비	불변지수	전년동월(기)비	전월(기)비
2012	1,557,630	7.4	—	131.7	3.8	—
2013	1,635,307	5.0	—	135.7	3.0	—
2014	1,717,414	5.0	—	139.8	3.0	—
2015	1,814,520	5.7	—	144.7	3.5	—
2016	1,862,100	2.6	—	146.3	1.1	—
2014.11	153,584	1.5	4.5	149.6	0.7	4.3
12	162,114	3.2	5.6	157.4	1.8	5.2
2015.01	133,301	-12.1	-17.8	127.5	-14.5	-19
2	157,646	29.5	18.3	150.5	25.4	18
3	147,908	3.9	-6.2	141.6	1.9	-5.9
4	141,488	15.3	-4.3	135.9	13.1	-4.0
5	163,009	15.0	15.2	155.5	12.4	14.4
6	131,714	-4.9	-19.2	126.3	-6.9	-18.8
7	143,718	6.7	9.1	138.1	4.6	9.3
8	149,795	1.2	4.2	143.4	-0.9	3.8
9	167,510	10.0	11.8	159.8	8.2	11.4
10	157,609	7.2	-5.9	151.3	5.4	-5.3
11	159,152	3.6	1.0	152.6	2.0	0.9
12	161,670	-0.3	1.6	154.3	-2.0	1.1
2016.01	154,700	16.1	-4.3	147.3	15.5	-4.5
2	151,963	-3.6	-1.8	142.7	-5.2	-3.1
3	145,011	-2.0	-4.6	136.5	-3.6	-4.3
4	144,272	2.0	-0.5	135.7	-0.1	-0.6
5	154,862	-5.0	7.3	146.2	-6.0	7.7
6	141,674	7.6	-8.5	134.8	6.7	-7.8
7	157,491	9.6	11.2	150.9	9.3	11.9
8	149,768	0.0	-4.9	142.4	-0.7	-5.6
9	169,301	1.1	13.0	156.9	-1.8	10.2
10	165,545	5.0	-2.2	154.9	2.4	-1.3
11	161,324	1.4	-2.5	151.4	-0.8	-2.3
12	166,189	2.8	3.0	155.4	0.7	2.6
2017.01	169,141	9.3	1.8	157.0	6.6	1.0
2	138,150	-9.1	-18.3	128.0	-10.3	-18.5
3	159,202	9.8	15.2	147.8	8.3	15.5
4	157,851	9.4	-0.8	147.6	8.8	-0.1
5	168,617	8.9	6.8	157.4	7.7	6.6
6 ^P	158,024	11.5	-6.3	147.7	9.6	-6.2
7 ^P	170,406	8.2	7.8	159.8	5.9	8.2

자료 : 통계청, 소매판매 · 도소매판매동향

자동차 등록대수

(단위 : 대)

구 분	총 등록대수			차종별 등록대수			
	등록대수	전년동월차	전월차	승용차	승합차	화물차	특수화물
2014.07	911,243	34,842	3,042	663,412	46,565	198,015	3,251
8	913,675	35,042	2,432	665,648	46,454	198,305	3,268
9	916,703	35,954	3,028	668,265	46,406	198,734	3,298
10	919,699	35,464	2,996	670,987	46,374	199,020	3,318
11	922,856	36,311	3,157	673,722	46,271	199,524	3,339
12	924,651	37,568	1,795	675,335	46,110	199,842	3,364
2015.01	929,725	38,018	5,074	679,795	46,079	200,462	3,389
2	932,888	38,005	3,163	682,399	46,185	200,896	3,408
3	936,759	38,088	3,871	685,576	46,209	201,530	3,444
4	940,571	38,547	3,812	688,927	46,144	202,031	3,469
5	943,915	38,551	3,344	691,868	46,099	202,459	2,310
6	947,666	39,465	3,751	694,897	46,083	203,174	3,512
7	950,975	39,732	3,309	697,774	45,997	203,670	3,534
8	954,341	40,666	3,366	700,741	45,923	222,349	3,564
9	958,507	41,804	4,166	704,436	45,825	204,665	3,581
10	962,275	42,576	3,768	707,631	45,755	205,279	3,610
11	966,367	43,511	4,092	711,415	45,694	205,625	3,633
12	969,162	44,511	2,795	714,064	45,562	205,881	3,655
2016.01	973,911	44,186	4,749	718,176	45,542	206,496	3,697
2	977,741	44,853	3,830	721,594	45,486	206,925	3,736
3	982,333	45,574	4,592	725,441	45,499	207,628	3,765
4	986,724	46,153	4,391	729,226	45,420	208,292	3,786
5	991,299	47,384	4,575	733,280	45,318	208,881	3,820
6	995,893	48,227	4,594	737,458	45,207	209,388	3,840
7	999,439	48,464	3,546	740,617	45,114	209,834	3,874
8	1,002,315	47,974	2,876	743,319	45,023	210,074	3,899
9	1,005,162	46,655	2,847	745,930	44,982	210,308	3,942
10	1,008,347	46,072	3,185	748,849	44,879	210,641	3,978
11	1,012,283	45,916	3,936	752,435	44,874	210,977	3,997
12	1,015,144	45,982	2,861	755,208	44,783	211,110	4,043
2017.01	1,020,082	46,171	4,938	759,580	44,744	211,686	4,072
2	1,023,900	46,159	3,818	763,000	44,759	212,027	4,114
3	1,028,062	45,729	4,162	766,711	44,729	212,464	4,158
4	1,032,143	45,419	4,081	770,359	44,708	212,897	4,179
5	1,035,816	44,517	3,673	773,614	44,612	213,359	4,231
6	1,039,514	43,621	3,698	776,887	44,538	213,813	4,276
7	1,042,978	43,539	3,464	779,860	44,513	214,296	4,309
8	1,046,227	43,912	3,249	782,859	44,486	214,546	4,336

자료 : 충청남도, 시군별자동차등록현황

소비자물가지수

(2015=100, %)

구 분	소비자물가지수		생활물가지수		신선식품지수	
	지수	전년동월(기)비	지수	전년동월(기)비	지수	전년동월(기)비
2013	99.3	1.2	101.2	0.6	107.0	-3.5
2014	99.8	0.5	101.0	-0.2	95.0	-11.2
2015	100.0	0.2	100.0	-1.0	100.0	5.3
2016	100.7	0.7	100.5	0.5	107.4	7.4
2014.11	99.4	0.0	100.3	-0.6	90.5	-3.8
12	99.4	0.0	100.1	-0.9	93.0	-2.4
2015.01	100.1	0.1	100.1	-1.7	99.8	0.7
2	99.7	-0.4	99.7	-2.2	101.3	0.8
3	99.8	0.1	99.9	-1.2	99.5	1.5
4	99.8	0.0	99.7	-1.3	100.1	3.5
5	100.1	0.1	100.0	-1.1	101.9	6.5
6	100.2	0.4	100.4	-0.6	100.3	9.2
7	100.3	0.4	100.3	-0.7	99.6	9.6
8	100.4	0.5	100.3	-0.6	102.3	8.1
9	100.0	0.1	100.0	-0.9	101.3	5.3
10	100.0	0.2	100.0	-0.8	98.2	5.9
11	99.8	0.4	99.7	-0.6	94.8	4.7
12	100.1	0.7	99.9	-0.2	101.1	8.7
2016.01	100.1	0.1	100.0	-0.1	103.7	4.0
2	100.6	0.9	100.6	0.9	113.2	11.8
3	100.3	0.6	100.3	0.4	109.4	10.0
4	100.5	0.7	100.2	0.5	108.4	8.3
5	100.6	0.5	100.3	0.2	105.3	3.3
6	100.5	0.3	100.3	0.0	98.2	-2.0
7	100.4	0.1	99.8	-0.4	99.0	-0.6
8	100.6	0.2	100.0	-0.3	104.4	2.1
9	101.2	1.3	101.2	1.1	119.9	18.3
10	101.1	1.2	101.2	1.3	110.2	12.2
11	101.1	1.4	101.3	1.6	106.6	12.5
12	101.2	1.1	101.2	1.2	110.9	9.7
2017.01	102.2	2.0	102.7	2.7	112.4	8.4
2	102.5	1.9	103.2	2.6	114.4	1.1
3	102.5	2.1	103.2	3.0	113.3	3.6
4	102.3	1.8	102.9	2.7	109.0	0.5
5	102.5	1.9	103.1	2.8	107.3	1.9
6	102.4	1.9	103.1	2.7	105.5	7.4
7	102.7	2.3	103.3	3.5	110.0	11.1
8	103.2	2.6	103.9	3.9	122.1	17.0

주: 기준에 발표되던 천안, 보령, 서산의 소비자물가지수는 기준년(2015) 변경 후 월별 데이터가 발표되지 않음

자료: 통계청, 소비자물가조사

수출입

(단위 : 백만달러, %)

구 분	수출			수입			무역수지
	수출액	전년 동월(기)비	전월 (기)비	수입액	전년 동월(기)비	전월 (기)비	
2013	64,282	4.1	—	32,922	-0.7	—	31,360
2014	65,112	1.3	—	33,104	0.6	—	32,008
2015	67,123	3.0	—	23,168	-30.0	—	43,955
2016	66,211	-1.4	—	22,453	-3.1	—	43,758
2014.11	5,388	-2.0	-8.4	2,402	-11.9	-14.2	2,986
12	5,563	1.8	3.2	2,695	-5.5	12.2	2,868
2015.01	4,913	-4.9	-11.7	1,944	-29.9	-27.9	2,969
2	4,615	-6.2	-6.1	1,709	-39.6	-12.1	2,906
3	5,710	1.9	23.7	1,953	-21.4	14.3	3,757
4	5,647	8.1	-1.1	2,052	-21.2	5.1	3,595
5	5,295	-0.9	-6.2	1,731	-40.9	-15.6	3,564
6	5,621	1.9	6.2	2,101	-20.5	21.4	3,520
7	5,664	5.7	0.8	2,312	-22.4	10.0	3,352
8	5,783	6.8	2.1	2,022	-33.9	-12.5	3,761
9	6,482	13.1	12.1	1,826	-37.2	-9.7	4,656
10	6,147	4.5	-5.2	1,878	-33.0	2.8	4,269
11	5,827	8.1	-5.2	1,768	-26.4	-5.9	4,059
12	5,419	-2.6	-7.0	1,872	-30.5	5.9	3,547
2016.01	4,478	-8.9	-17.4	1,581	-18.7	-15.4	2,897
2	4,455	-3.5	-0.5	1,389	-18.7	-12.3	3,066
3	5,296	-7.3	18.9	1,585	-18.9	14.1	3,711
4	4,956	-12.2	-6.4	1,616	-21.3	2.0	3,340
5	5,350	1.0	7.9	1,744	0.8	7.9	3,606
6	5,602	-0.3	4.7	1,867	-11.1	7.1	3,735
7	5,586	-1.4	-0.3	1,938	-16.2	3.8	3,648
8	5,724	-1.0	2.5	1,955	-3.3	0.9	3,769
9	5,989	-7.6	4.6	2,246	23	14.9	3,743
10	6,118	-0.5	2.2	1,855	-1.3	-17.4	4,263
11	6,337	8.8	3.6	2,301	30.1	24.0	4,036
12	6,320	16.6	-0.3	2,376	27.0	3.3	3,944
2017.01	5,576	24.5	-11.8	2,512	58.9	5.7	3,064
2	5,753	29.1	3.2	2,216	59.6	-11.8	3,537
3	6,789	28.2	18	2,886	82.1	30.2	3,903
4	6,299	27.1	-7.2	2,564	58.6	-11.2	3,735
5	6,279	17.4	-0.3	2,322	33.1	-9.4	3,957
6	6,679	19.2	6.4	2,483	33.0	6.9	4,196
7	6,044	8.2	-9.5	2,268	17.0	-8.7	3,776
8	6,574	14.9	8.8	2,458	25.7	8.4	4,116

자료 : 한국무역협회, 무역통계, 지자체수출입 / 관세청, 수출입무역통계

고용

경제활동인구, 경제활동참가율

(단위 : 천명, %, %p)

구 분	경제활동인구				경제활동참가율			
	합계	전년 동월(기)비	남자	여자	합계	전년 동월(기)차	남자	여자
2013	1,170	8.3	702	468	64.6	1.7	77.3	51.8
2014	1,198	2.4	717	481	64.6	0.0	76.8	52.2
2015	1,237	3.3	741	497	64.6	0.0	76.8	52.3
2016	1,268	2.5	768	500	64.0	-0.6	76.7	50.9
2015.01	1,125	0.9	699	426	59.9	-0.7	74.0	45.7
2	1,164	2.7	709	455	61.7	0.2	74.7	48.6
3	1,205	1.9	727	478	63.6	-0.4	76.3	50.8
4	1,250	2.9	749	502	65.8	0.0	78.3	53.2
5	1,281	4.9	756	525	67.2	1.1	78.8	55.5
6	1,279	3.7	760	519	66.8	0.2	78.8	54.7
7	1,271	2.5	751	520	66.2	-0.6	77.6	54.6
8	1,262	3.3	748	514	65.6	-0.2	77.1	53.8
9	1,271	3.1	757	514	65.8	-0.4	77.8	53.7
10	1,279	4.1	754	525	66.0	0.2	77.2	54.7
11	1,257	3.2	747	510	64.7	-0.5	76.3	52.9
12	1,204	6.5	731	474	61.8	1.4	74.3	49.0
2016.01	1,177	4.6	720	457	60.2	0.3	73.0	47.2
2	1,180	1.3	720	460	60.2	-1.5	72.8	47.4
3	1,227	1.9	748	479	62.4	-1.2	75.4	49.2
4	1,268	1.4	763	505	64.3	-1.5	76.7	51.7
5	1,292	0.8	778	515	65.3	-1.9	77.9	52.6
6	1,304	1.9	785	519	65.7	-1.1	78.4	52.8
7	1,314	3.4	794	521	66.1	-0.1	79.1	52.9
8	1,306	3.4	789	517	65.6	0.0	78.4	52.4
9	1,312	3.2	792	520	65.8	0.0	78.5	52.7
10	1,306	2.1	790	516	65.3	-0.7	78.2	52.1
11	1,297	3.2	787	510	64.7	0.0	77.8	51.5
12	1,237	2.7	755	483	61.6	-0.2	74.4	48.6
2017.01	1,207	2.6	741	466	60.0	-0.2	72.9	46.8
2	1,201	1.8	748	453	59.6	-0.6	73.5	45.5
3	1,262	2.9	771	491	62.5	0.1	75.6	49.2
4	1,322	4.3	798	524	65.3	1.0	78.1	52.3
5	1,336	3.4	804	532	65.9	0.6	78.5	53.0
6	1,351	3.7	807	545	66.5	0.8	78.5	54.2
7	1,336	1.7	798	538	65.6	-0.5	77.5	53.5
8	1,341	2.7	802	539	65.7	0.1	77.7	53.4

자료 : 통계청, 경제활동인구조사(4주기준), 경제활동인구총괄

연령별 취업자

(단위: 천명, %)

구 분	전체 취업자		청장년층					고령층		
	합계	전년 동월(기)비	15- 19세	20- 29세	30- 39세	40- 49세	50- 54세	55- 59세	60- 64세	65세 이상
2013	1,137	7.7	11	167	234	276	134	106	67	143
2014	1,158	1.8	11	173	237	275	139	112	69	142
2015	1,194	3.2	10	186	247	281	142	119	74	136
2016	1,228	2.8	12	179	260	291	145	126	80	135
2015.01	1,089	1.6	13	176	234	268	139	110	62	89
2	1,115	3.6	11	183	238	269	140	110	63	101
3	1,159	1.4	11	180	242	275	140	115	67	129
4	1,200	2	12	183	249	279	143	116	72	146
5	1,228	4.1	11	185	250	281	143	122	77	159
6	1,234	3.4	8	187	250	286	143	121	81	158
7	1,231	2.7	8	191	249	287	142	121	79	155
8	1,216	3.3	8	185	246	287	142	119	79	150
9	1,233	3.1	6	191	252	291	140	125	80	150
10	1,239	3.9	8	192	251	289	145	127	80	147
11	1,219	2.6	10	190	251	284	146	123	78	137
12	1,170	6.5	12	186	252	280	142	122	72	105
2016.01	1,129	3.6	13	180	246	279	139	115	68	90
2	1,130	1.3	13	166	249	281	141	115	69	96
3	1,177	1.5	9	172	253	282	142	117	75	128
4	1,225	2.1	12	170	261	286	147	124	79	146
5	1,251	1.9	11	181	260	292	147	131	79	151
6	1,259	2	10	181	257	295	146	132	81	157
7	1,264	2.6	13	183	259	296	144	133	82	154
8	1,263	3.9	14	187	258	294	147	129	86	147
9	1,279	3.7	12	184	263	299	147	132	88	154
10	1,276	3.1	13	180	268	298	148	129	88	152
11	1,274	4.5	13	178	272	297	148	132	87	147
12	1,215	3.9	13	183	271	296	144	124	82	103
2017.01	1,172	3.8	12	177	272	290	143	121	77	79
2	1,161	2.8	12	174	269	290	142	118	73	84
3	1,224	4	9	165	273	297	143	126	84	128
4	1,280	4.5	11	171	275	297	144	134	93	156
5	1,293	3.4	12	170	279	297	141	136	95	162
6	1,310	4.1	11	168	288	299	144	139	95	166
7	1,306	3.3	12	173	281	299	145	136	94	166
8	1,307	3.5	8	175	283	300	146	131	96	167

자료: 통계청, 경제활동인구조사(4주기준), 취업자, 행정구역(시도)/연령별 취업자

산업별 취업자

(단위 : 천명, %)

구 분	합계	전년 동월(기)비	농림어업	광공업	건설업	도소매 숙박음식업	사업·개인·공공 서비스 및 기타	전기운수 통신금융
2013	1,137	7.7	166	247	76	199	353	96
2014	1,158	1.8	161	250	67	197	382	101
2015	1,194	3.2	147	274	77	201	392	103
2016	1,228	2.8	128	287	77	209	417	109
2015.01	1,089	1.6	87	246	79	208	371	98
2	1,115	3.6	107	248	77	212	372	99
3	1,159	1.4	136	256	77	206	384	100
4	1,200	2	161	258	82	202	397	100
5	1,228	4.1	179	267	78	203	400	100
6	1,234	3.4	180	278	81	197	398	102
7	1,231	2.7	177	285	78	202	390	101
8	1,216	3.3	169	286	70	195	393	104
9	1,233	3.1	166	283	75	201	402	107
10	1,239	3.9	167	290	76	194	405	107
11	1,219	2.6	142	296	76	199	401	106
12	1,170	6.5	89	299	81	200	395	107
2016.01	1,129	3.6	66	299	75	198	385	106
2	1,130	1.3	82	290	70	194	387	108
3	1,177	1.5	119	284	75	196	393	109
4	1,225	2.1	154	272	82	202	407	107
5	1,251	1.9	154	282	85	196	426	108
6	1,259	2	160	288	78	196	427	110
7	1,264	2.6	153	285	79	212	426	110
8	1,263	3.9	143	281	77	219	432	112
9	1,279	3.7	151	291	76	223	428	111
10	1,276	3.1	148	282	75	225	437	109
11	1,274	4.5	139	292	78	222	432	111
12	1,215	3.9	68	303	78	226	429	112
2017.01	1,172	3.8	49	299	75	220	417	111
2	1,161	2.8	58	295	82	212	407	109
3	1,224	4	106	290	89	205	420	114
4	1,280	4.5	147	282	90	223	425	114
5	1,293	3.4	160	283	83	225	432	110
6	1,310	4.1	169	287	84	224	436	110
7	1,306	3.3	166	282	83	228	440	107
8	1,307	3.5	168	284	85	222	437	112

자료 : 통계청, 경제활동인구조사(4주기준), 취업자, 행정구역(시도)/산업별 취업자

실업률, 실업자

(단위: 천명, %, %p)

구 분	실업률				실업자			
	합계	전년 동월(기)차	남자	여자	합계	전년 동월(기)비	남자	여자
2013	2.8	0.5	3.0	2.6	33	33.3	21	12
2014	3.4	0.6	3.2	3.6	40	22.6	23	18
2015	3.5	0.1	3.3	3.7	43	7.0	25	18
2016	3.1	-0.4	3.0	3.3	40	-7.4	23	17
2015.01	3.2	-0.6	2.9	3.6	36	-14.9	21	16
2	4.2	-0.9	3.2	5.8	49	-15.2	23	26
3	3.8	0.6	3.8	3.7	45	18.6	28	18
4	4.0	0.8	4.1	4.0	51	27.8	31	20
5	4.2	0.7	4.5	3.8	54	24.8	34	20
6	3.5	0.3	3.9	2.9	45	12.8	30	15
7	3.1	-0.2	3.1	3.2	40	-2.7	23	17
8	3.7	0.0	3.6	3.9	47	3.3	27	20
9	3.0	0.0	2.9	3.0	38	2.4	22	16
10	3.2	0.2	2.7	3.8	40	11.0	20	20
11	3.0	0.5	2.9	3.1	38	24.0	22	16
12	2.8	-0.1	2.5	3.3	34	4.6	18	16
2016.01	4.1	0.9	3.3	5.2	48	32.8	24	24
2	4.2	0.0	3.8	4.8	50	1.6	28	22
3	4.1	0.3	4.0	4.1	50	10.2	30	20
4	3.4	-0.6	3.3	3.5	43	-15.6	25	18
5	3.2	-1.0	3.0	3.5	41	-23.8	23	18
6	3.4	-0.1	3.3	3.7	45	-0.4	26	19
7	3.9	0.8	4.1	3.6	51	28	32	19
8	3.3	-0.4	3.3	3.3	43	-7.9	26	17
9	2.5	-0.5	2.7	2.3	33	-12.7	21	12
10	2.3	-0.9	2.5	1.9	30	-26.6	20	10
11	1.8	-1.2	1.5	2.2	23	-37.9	12	11
12	1.8	-1.0	1.4	2.3	22	-36.2	11	11
2017.01	2.9	-1.2	2.8	3.0	35	-26.6	21	14
2	3.3	-0.9	2.9	4.1	40	-19.8	22	19
3	3.0	-1.1	2.5	3.8	38	-23.2	19	19
4	3.1	-0.3	3.0	3.3	42	-2.3	24	18
5	3.2	0.0	3.0	3.6	43	4.6	24	19
6	3.0	-0.4	2.7	3.5	41	-7.8	22	19
7	2.3	-1.6	2.5	2.0	31	-39.8	20	11
8	2.5	-0.8	2.2	2.9	34	-21.9	18	16

자료: 행정구역(시도)/성별 실업률, 행정구역(시도)/성별 실업자, 통계청.

여수신

(단위: 억원)

구 분	수신			여신		
	예금은행	비은행기관	합계	예금은행	비은행기관	합계
2014.03	201,752	313,681	515,433	270,263	163,686	433,949
4	201,301	314,847	516,148	272,835	164,935	437,770
5	204,198	315,910	520,108	275,112	166,006	441,118
6	206,769	317,040	523,809	277,069	167,806	444,875
7	207,549	316,097	523,646	278,788	170,035	448,823
8	210,089	316,697	526,786	281,410	171,148	452,558
9	208,572	318,357	526,929	283,591	172,082	455,673
10	207,024	323,074	530,098	289,714	173,017	462,731
11	209,259	325,569	534,828	293,502	173,597	467,099
12	205,907	327,498	533,405	294,511	174,903	469,414
2015.01	208,641	329,922	538,563	294,262	174,839	469,101
2	216,850	331,185	548,035	296,890	175,081	471,971
3	217,702	331,027	548,729	297,995	175,494	473,489
4	223,344	332,802	556,146	301,839	176,436	478,275
5	226,364	335,511	561,875	304,282	177,125	481,407
6	228,635	339,650	568,285	302,346	178,900	481,246
7	229,994	340,348	570,342	303,312	180,243	483,555
8	237,142	341,108	578,250	307,316	181,883	489,199
9	239,179	345,845	585,024	310,712	183,269	493,981
10	237,177	349,510	586,687	316,698	184,641	501,339
11	236,933	350,705	587,638	321,259	186,419	507,678
12	233,004	352,522	585,526	322,550	189,196	511,746
2016.01	231,150	356,250	587,400	322,353	189,960	512,313
2	236,133	355,174	591,307	322,556	191,087	513,643
3	234,156	355,976	590,132	323,837	190,738	514,575
4	233,472	359,037	592,509	325,304	194,170	519,474
5	239,816	360,157	599,973	327,580	196,766	524,346
6	239,814	364,074	603,888	328,677	199,591	528,268
7	239,197	365,852	605,049	332,346	202,015	534,361
8	243,157	366,356	609,513	333,493	205,299	538,792
9	244,522	368,967	613,489	333,942	207,573	541,515
10	248,421	372,361	620,782	337,561	210,494	548,055
11	247,278	375,133	622,411	339,513	213,930	553,443
12	234,513	379,652	614,165	338,288	217,732	556,020
2017.01	234,411	381,763	616,174	338,015	220,130	558,145
2	241,660	383,540	625,200	338,570	222,413	560,983
3	238,441	387,819	626,260	339,092	224,635	563,727
4	240,673	390,386	631,059	341,204	226,787	567,991
5	242,987	391,439	634,426	340,746	229,500	570,246
6	243,027	394,151	637,178	338,253	233,495	571,748
7	241,435	392,839	634,274	341,320	235,472	576,792

자료 : 한국은행대전충남본부, 대전세종충남금융기관 여수신 동향

가계신용

(단위: 억원)

구 분	가계대출			주택담보대출			기타대출		
	예금은행	비은행기관	합계	예금은행	비은행기관	합계	예금은행	비은행기관	합계
2014.06	118,220	120,251	238,471	77,449	32,268	109,716	40,772	87,984	128,755
7	118,906	121,588	240,494	78,226	32,950	111,175	40,681	88,638	129,319
8	121,602	122,345	243,947	80,985	33,184	114,169	40,617	89,161	129,778
9	122,542	123,133	245,676	81,923	33,380	115,303	40,620	89,753	130,373
10	124,597	123,830	248,427	83,778	33,674	117,452	40,819	90,156	130,975
11	126,978	124,384	251,362	86,128	33,940	120,068	40,850	90,444	131,294
12	129,239	125,754	254,993	88,310	34,229	122,539	40,929	91,525	132,454
2015.01	129,112	125,795	254,907	88,733	34,299	123,032	40,380	91,496	131,876
2	130,153	126,152	256,305	89,516	34,482	123,998	40,637	91,669	132,306
3	131,671	126,393	258,064	91,552	34,467	126,019	40,119	91,926	132,045
4	134,205	127,060	261,265	94,069	34,400	128,469	40,136	92,660	132,796
5	135,737	127,617	263,354	95,162	34,647	129,809	40,576	92,971	133,547
6	134,752	129,062	263,814	93,958	34,982	128,940	40,794	94,080	134,874
7	134,637	130,322	264,959	93,612	35,357	128,969	41,025	94,965	135,990
8	135,966	131,539	267,505	93,326	35,667	128,993	42,640	95,872	138,512
9	138,639	132,497	271,136	97,158	36,094	133,252	41,480	96,403	137,883
10	140,175	133,420	273,595	98,296	36,436	134,732	41,879	96,984	138,863
11	143,122	134,713	277,835	100,748	36,872	137,620	42,374	97,841	140,215
12	145,355	136,860	282,215	103,383	33,773	137,156	41,973	103,087	145,060
2016.01	145,028	137,315	282,343	103,272	33,935	137,207	41,756	103,380	145,136
2	144,718	138,557	283,275	102,963	34,222	137,185	41,754	104,335	146,089
3	145,773	139,822	285,595	103,913	34,554	138,467	41,860	105,268	147,128
4	146,337	141,474	287,811	104,329	35,280	139,609	42,007	106,194	148,201
5	148,295	143,131	291,426	105,518	35,773	141,291	42,777	107,358	150,135
6	149,053	144,551	293,604	105,181	36,149	141,330	43,872	108,402	152,274
7	150,406	145,716	296,122	106,254	36,442	142,696	44,152	109,274	153,426
8	152,108	147,590	299,698	106,943	36,785	143,728	45,164	110,804	155,968
9	152,482	149,811	302,293	107,121	36,623	143,744	45,362	113,188	158,550
10	153,574	151,824	305,398	107,356	37,031	144,387	46,218	114,793	161,011
11	154,690	153,957	308,647	107,722	37,638	145,360	46,968	116,319	163,287
12	154,698	155,870	310,568	107,658	38,296	145,954	47,040	117,574	164,614
2017.01	152,942	156,662	309,604	106,413	38,615	145,028	46,529	118,047	164,576
2	152,391	157,372	309,763	105,441	38,993	144,434	46,950	118,379	165,329
3	152,494	157,645	310,139	105,514	39,369	144,883	49,980	118,276	165,256
4	152,537	158,722	311,259	105,134	39,729	144,863	47,403	118,993	166,396
5	152,019	159,555	311,575	103,901	40,080	143,981	48,118	119,475	167,593
6	151,875	160,622	312,497	103,289	40,375	143,664	48,587	120,246	168,833
7	152,110	161,265	313,375	103,322	40,469	143,791	48,787	120,796	169,583

주: 1) 2016.9월 중 일부 비은행기관의 통계 기초자료 재정비로 주택담보대출로 계리되던 일부 대출이 기타대출로 편입되었고, 가계대출 잔액에는 예금취급기관이 취급한 주택금융공사 모기지론의 주택금융공사 앞 양도분은 포함되어 있지 않음

2) 일부 비은행예금취급기관의 기초자료 정비로 2015.12월부터 주택담보대출 및 기타대출의 기발표 수치가 수정 반영됨

자료: 한국은행경제통계시스템, 예금/대출금/기타금융

부도율

(단위 : 전자결제조정전 %, %p, 억원, 개)

구 분	지역별어음부도율						부도 금액	부도 업체수	신규 법인수
	충남	천안	홍성	논산	공주	서산			
2014.09	0.65	1.66	0.09	0.79	0.00	0.00	69.5	2	214
10	0.29	0.60	0.00	1.24	0.00	0.00	29.7	0	227
11	0.23	0.55	0.00	0.66	0.00	0.00	22.8	0	206
12	0.51	0.37	0.00	0.44	0.00	0.00	58.1	0	250
2015.01	0.11	0.13	0.26	0.15	0.00	0.00	11.8	3	288
2	0.39	0.36	0.08	0.00	0.00	0.01	38	3	204
3	0.47	0.34	0.08	0.00	0.00	0.00	59.5	1	269
4	0.46	0.55	0.02	0.35	0.47	0.00	49	4	265
5	0.62	1.28	0.00	0.00	0.33	0.00	53	0	219
6	0.51	0.35	0.00	0.09	0.68	0.00	52.1	1	248
7	0.81	2.14	0.00	0.28	0.27	0.00	86.6	4	305
8	0.21	0.52	0.00	0.32	0.17	0.00	23.4	0	224
9	0.12	0.18	0.00	0.23	0.00	0.00	11.7	0	224
10	0.12	0.31	0.00	0.00	0.00	0.00	11.8	2	268
11	0.47	1.04	0.00	1.78	0.00	0.00	50.6	0	298
12	0.16	0.02	0.00	3.35	0.00	0.00	17.2	0	265
2016.01	0.12	0.03	0.00	0.18	0.00	0.29	10.4	3	258
2	0.18	0.00	0.00	1.91	0.00	0.21	18.6	0	246
3	0.20	0.13	0.00	0.51	0.00	0.20	21.6	0	301
4	0.05	0.03	0.00	0.00	0.00	0.19	4.8	0	264
5	0.51	1.30	0.00	0.00	0.00	0.22	55.6	1	245
6	0.32	0.85	0.10	0.00	0.00	0.15	28	3	249
7	0.18	0.19	0.00	0.00	0.00	0.00	17.2	1	254
8	0.56	0.72	0.76	0.00	0.00	0.00	53.7	1	283
9	0.20	0.10	0.00	0.00	0.00	0.20	16.8	0	214
10	0.34	0.66	0.00	0.00	0.00	0.10	29.8	3	282
11	0.16	0.07	0.00	0.00	0.00	0.08	17.5	2	278
12	0.08	0.03	0.00	0.00	0.07	0.00	6.7	1	329
2017.01	0.35	0.33	0.07	0.00	0.00	0.00	32.2	0	283
2	0.33	0.00	0.00	0.00	0.00	0.00	36.3	0	286
3	0.20	0.19	0.00	0.00	0.00	0.00	21	2	304
4	0.08	0.20	0.00	0.00	0.00	0.00	6	0	282
5	0.24	0.25	0.00	0.00	0.00	0.00	23	0	248
6	0.10	0.16	0.00	0.00	0.00	0.00	10	0	291
7	0.10	0.10	0.00	0.00	0.00	0.00	9	0	298

주 : 신설법인수는 2013년 6월까지 세종시 포함 수치임.

자료 : 한국은행대전충남본부, 지역경제통계(2017.8월) / 중소기업청, 지역별 신설법인 현황 보도자료

토지거래, 건축, 미분양주택

(단위: 천㎡, ㎡, %, 호수)

구 분	건축허가(㎡)		건축착공(㎡)		토지거래(천㎡)		미분양주택	
	면적	전년동월(기)비	면적	전년동월(기)비	면적	전년동월(기)비	호수	전년동월(기)비
2013	8,674,931	-12.9	7,896,601	-1.0	172,585	2.7	2,657	-110.6
2014	9,026,863	3.9	7,981,867	1.1	173,751	2.4	2,193	-21.2
2015	10,502,478	14.1	10,380,271	23.1	182,777	3.3	4,070	46.1
2016	9,600,959	-9.4	7,769,695	-33.6	177,382	3.0	8,580	52.6
2014.11	609,420	25.4	996,314	172.6	15,100	29.1	2,338	-28.4
12	701,745	-5.0	420,331	25.1	18,614	-18.3	2,838	-20.4
2015.01	844,479	149	483,721	86.3	13,951	5.5	2,199	-3.1.4
2	787,504	65.6	435,742	14.4	13,417	-16.1	2,318	-15.4
3	548,550	-31.8	847,633	-8.2	21,558	28.8	2,031	-10.1
4	1,261,990	43.6	1,012,593	52.2	16,350	-2.3	2,535	35.0
5	1,019,805	41.0	1,163,271	92.5	14,193	3.0	2,966	86.9
6	743,174	-36.9	1,078,294	44.7	14,433	11.7	3,475	156.8
7	752,211	23.7	679,810	13.4	16,459	9.2	3,345	84.2
8	908,095	-36.5	967,543	130.4	13,132	3.4	3,636	73.6
9	654,550	17.6	840,191	-30.7	12,590	1.8	5,537	263.1
10	1,375,932	91.0	748,404	-0.8	12,473	-7.5	5,110	91.0
11	808,546	32.7	1,393,289	39.8	15,947	5.6	6,618	183.1
12	797,642	13.7	728,780	73.4	18,274	-1.8	9,065	219.4
2016.01	639,770	-24.2	1,031,682	113.3	12,134	-13	8,530	287.9
2	528,282	-32.9	407,734	-6.4	13,323	-0.7	8,249	255.9
3	863,476	57.4	594,301	-29.9	17,294	-19.8	7,823	285.2
4	1,014,223	-19.6	631,697	-37.7	15,430	-5.6	7,452	194.0
5	1,010,643	-0.9	789,292	-32.1	13,563	-4.4	7,869	165.3
6	895,101	20.4	805,957	-25.3	15,284	5.9	8,017	130.7
7	603,422	-19.8	559,575	-17.7	14,958	-9.1	8,644	158.4
8	575,330	-36.6	710,787	-26.5	14,389	9.6	9,232	153.9
9	618,197	-5.6	368,023	-56.2	12,854	2.1	9,585	73.1
10	782,700	-43.1	584,160	-21.9	14,054	12.7	9,167	79.4
11	1,212,325	49.9	583,285	-58.1	13,853	-13.1	9,073	37.1
12	857,490	7.5	703,202	-3.5	20,246	10.8	9,323	2.8
2017.01	484,326	-24.3	371,283	-64.0	19,131	57.7	9,094	6.6
2	946,782	79.2	845,038	107.3	15,562	16.8	8,970	8.7
3	677,337	-21.6	695,936	17.1	18,380	6.3	8,785	12.3
4	1,091,035	7.6	609,601	-3.5	17,683	14.6	8,715	16.9
5	614,604	-39.2	651,411	-17.5	15,829	16.7	8,312	5.6
6	891,903	-0.4	831,458	3.2	16,618	8.7	8,020	0.0
7	642,860	6.5	542,813	-3.0	14,108	-5.7	7,645	-11.6
8	738,129	28.3	773,864	8.9	20,064	39.4	-	-

자료: 충청남도, 건축허가 및 착공통계 / 한국감정원, 토지거래현황, 미분양주택

주택매매가격지수, 주택전세가격지수

(2013.3=100, %)

구 분	주택매매가격지수						주택전세가격지수					
	지수	전년 동월비	전월비	아파트	단독	연립	지수	전년 동월비	전월비	아파트	단독	연립
2014.07	104.6	3.8	0.2	105.9	101.0	107.0	108.1	6.9	0.4	110.1	103.1	110.2
8	104.8	3.9	0.2	106.2	101.0	107.0	108.4	6.9	0.3	110.5	103.2	110.3
9	105.1	4.1	0.3	106.7	100.9	107.7	108.8	6.7	0.3	111.0	103.2	110.4
10	105.4	3.7	0.3	107.1	101.0	107.9	109.0	5.7	0.2	111.3	103.3	110.7
11	105.6	3.4	0.1	107.3	100.9	108.1	109.1	4.9	0.1	111.5	103.2	111.1
12	105.8	3.1	0.2	107.5	101.0	108.4	109.3	4.1	0.2	111.7	103.4	111.6
2015.01	105.9	2.9	0.1	107.6	101.0	108.4	109.4	3.5	0.1	111.7	103.6	111.8
2	105.9	2.6	0.0	107.6	101.1	108.6	109.5	3.1	0.0	111.7	103.7	111.9
3	106.0	2.4	0.1	107.7	101.2	108.5	109.6	2.6	0.1	111.8	103.8	112.3
4	106.1	2.2	0.3	107.7	101.4	108.9	109.7	2.3	0.1	111.9	103.9	112.9
5	106.2	2.1	0.1	107.8	101.4	109.0	109.8	2.2	0.1	112.0	103.9	113.1
6	106.1	1.7	-0.1	107.7	101.4	109.0	109.8	1.9	-0.1	111.9	103.8	113.1
7	106.1	1.5	0.0	107.7	101.4	109.1	109.8	1.5	0.0	111.9	103.8	113.1
8	106.0	1.2	-0.1	107.6	101.4	108.7	109.7	1.2	-0.1	111.9	103.8	112.4
9	106.0	0.8	0.0	107.5	101.4	108.9	109.8	0.1	0.1	111.9	103.9	112.6
10	106.0	0.6	0.0	107.6	101.4	108.8	109.9	0.8	0.1	112.1	103.9	112.6
11	106.2	0.6	0.1	107.7	101.6	108.8	110.1	0.9	0.2	112.2	104.4	112.6
12	106.1	0.4	0.0	107.7	101.6	108.8	110.2	0.8	0.1	112.3	104.4	112.6
2016.01	100.0	0.2	0.0	99.9	100.1	100.1	100.0	0.7	0.0	100.0	100.1	100.2
2	99.9	0.1	-0.1	99.9	100.1	100.1	99.9	0.6	-0.1	99.9	100.2	100.2
3	99.8	0.0	-0.1	99.8	100.1	100.1	99.9	0.4	-0.1	99.9	100.1	99.8
4	99.7	-0.2	-0.1	99.7	100.1	100.0	99.8	0.3	-0.1	99.8	100.0	99.8
5	99.6	-0.4	-0.1	99.4	100.1	100.0	99.7	0.1	-0.1	99.7	100.0	99.7
6	99.6	-0.4	0.0	99.3	100.2	100.0	99.6	0.1	-0.1	99.6	100.0	99.5
7	99.3	-0.7	-0.3	98.9	100.2	100.0	99.6	0.0	-0.1	99.5	100.0	99.5
8	99.0	-0.9	-0.3	98.6	100.2	99.9	99.4	-0.1	-0.2	99.3	100.0	99.4
9	98.9	-0.9	-0.1	98.5	100.2	99.9	99.4	-0.2	0.0	99.3	100.0	99.4
10	98.9	-1.0	-0.1	98.4	100.2	99.9	99.4	-0.6	-0.1	99.2	100.0	99.4
11	98.7	-1.3	-0.2	98.2	100.2	100.0	99.3	-0.6	-0.1	99.0	100.0	99.4
12	98.6	-1.4	-0.1	98.0	100.2	100.0	99.2	-0.8	-0.1	99.0	100.0	99.4
2017.01	98.5	-1.4	-0.1	97.9	100.2	100.0	99.1	-0.9	-0.1	98.8	100.0	99.4
2	98.4	-1.5	-0.1	97.8	100.1	99.9	99.0	-1.0	-0.2	98.6	100.0	99.3
3	98.4	-1.4	-0.1	97.7	100.1	99.9	98.9	-1.0	-0.1	98.6	100.0	99.3
4	98.3	-1.5	-0.1	97.6	100.1	99.9	98.9	-1.1	-0.1	98.4	100.0	99.3
5	98.2	-1.4	-0.1	97.5	100.1	99.9	98.7	-1.0	-0.1	98.3	100.0	99.3
6	98.2	-1.4	0.0	97.5	100.1	99.8	98.6	-1.0	0.0	98.2	100.0	99.2
7	98.1	-1.1	-0.1	97.4	100.2	99.7	98.6	-1.0	-0.1	98.1	100.0	99.4
8	98.0	-1.0	-0.2	97.2	100.2	99.4	98.5	-1.0	-0.1	98.0	100.0	99.0

자료 : 국민은행, 전국주택가격동향조사

4. 주요 해외경제지표

(단위 : %)

구 분	미국					중국				
	산업 생산	소매 판매	소비자 물가	수출 (BOP)	수입 (BOP)	산업 생산	소매 판매	소비자 물가	수출 (FOB)	수입 (CIF)
2012	3.1	5.0	2.1	4.2	2.9	10.0	14.3	2.6	7.9	4.3
2013	2.9	3.6	1.5	1.9	-0.4	9.7	13.1	2.6	7.8	7.2
2014	2.0	4.3	1.6	2.6	4.0	8.3	12.0	2.0	6.0	0.5
2015	-0.7	2.6	0.1	-7.5	-4.7	6.1	10.7	1.4	-2.9	-14.3
2016	-1.2	3.2	1.3	-3.6	-2.8	6.0	10.4	2.0	-7.7	-5.5
2015.05	-0.4	0.9	0.0	-1.3	-1.4	6.1	10.1	1.2	-3.5	-17.4
6	-0.3	0.0	0.1	-0.5	1.2	6.8	10.6	1.4	1.5	-6.8
7	0.5	0.7	0.2	0.0	-1.4	6.0	10.5	1.6	-9.2	-8.5
8	0.0	0.0	0.2	-2.6	0.2	6.1	10.8	2.0	-5.8	-13.9
9	-0.3	0.0	0.0	0.6	-1.0	5.7	10.9	1.6	-4.0	-20.3
10	-0.2	-0.2	0.2	-1.5	-1.1	5.6	11.0	1.3	-7.1	-18.7
11	-0.6	0.4	0.5	-1.2	-1.3	6.2	11.2	1.5	-7.1	-9.0
12	-0.5	0.5	0.7	-0.9	-0.3	5.9	11.1	1.6	-1.9	-7.9
2016.01	0.5	-1.0	1.4	-3.1	-1.1	—	—	1.8	-15.2	-19.9
2	-0.2	0.7	1.0	2.1	2.2	5.4	10.2	2.3	-28.0	-13.8
3	-0.7	0.0	0.9	-1.0	-4.7	6.8	10.5	2.3	7.5	-8.1
4	0.3	0.8	1.1	1.6	1.6	6.0	10.1	2.3	-5.3	-11.1
5	-0.1	0.3	1.0	0.0	1.9	6.0	10.0	2.0	-6.9	-0.6
6	0.4	0.8	1.0	0.9	2.2	6.2	10.6	1.9	-6.8	-9.1
7	0.1	0.0	0.8	1.2	-0.6	6.0	10.2	1.8	-6.5	-12.5
8	-0.1	-0.1	1.1	1.5	0.2	6.3	10.6	1.3	-3.7	1.7
9	-0.2	1.0	1.5	0.5	-0.6	6.1	10.7	1.9	-10.5	-1.6
10	0.2	0.6	1.6	-1.8	0.9	6.1	10.0	2.1	-8.0	-1.7
11	-0.2	0.1	1.7	-0.7	1.4	6.2	10.8	2.3	-1.5	5.5
12	0.8	0.9	2.1	3.8	1.4	6.0	10.9	2.1	-6.3	3.6
2017.01	-0.3	0.5	2.5	1.3	3.1	—	—	2.5	7.2	16.9
2	0.2	-0.2	2.7	0.1	-1.8	6.3	9.5	0.8	-2.0	38.1
3	0.2	0.1	2.4	-0.5	0.1	7.6	10.9	0.9	15.7	19.8
4	1.1	0.3	2.2	-0.5	0.9	6.5	10.7	1.2	7.0	11.4
5	0.1	0.0	1.9	0.2	-0.3	6.5	10.7	1.5	8.0	14.1
6	0.2	-0.1	1.6	1.5	-0.1	7.6	11.0	1.5	10.9	17.0
7	0.4	0.3	1.7	-0.3	-0.2	6.4	10.4	1.4	6.8	10.9
8	-0.9	-0.2	1.9	—	—	6.0	10.1	1.8	5.5	13.3

주: (미국) 월별 및 분기별 전기대비 증감률은 계절변동조정 후 기준, 산업생산(전산업, 2007=100), 최근 수치는 잠정치 포함

(중국) 전년동기대비 기준, 산업생산(전산업), 최근 수치는 잠정치 포함, 2월은 1~2월 누계치임

자료: 한국은행, 해외경제 포커스(제2017-36호)

(단위: %)

구 분	일본					유로지역				
	산업 생산	소매 판매	소비자 물가	수출 (FOB)	수입 (CIF)	산업 생산	소매 판매	소비자 물가	수출 (FOB)	수입 (CIF)
2012	0.6	1.8	-0.3	-2.7	3.8	-2.3	-1.4	2.5	8.1	1.8
2013	-0.8	0.9	-0.1	9.5	14.9	-0.7	-0.6	1.4	1.0	-2.9
2014	2.1	1.7	0.3	4.8	5.7	0.8	1.5	0.4	2.3	0.8
2015	-1.2	-0.4	0.8	3.4	-8.7	2.2	2.6	0.0	4.8	2.3
2016	-0.1	-0.5	-0.1	-7.4	-15.8	1.4	1.4	0.2	0.2	-1.2
2015.01	2.9	-0.9	2.4	16.9	-9.3	-0.3	1.0	-0.6	-0.8	-0.6
2	-2.2	0.4	2.2	2.4	-3.6	1.3	-0.2	-0.3	1.4	2.4
3	-0.5	-0.4	2.3	8.5	-14.4	0.4	0.0	-0.1	0.7	5.1
4	0.7	0.3	0.6	7.9	-4.1	-0.6	0.5	0.0	2.2	-0.8
5	-2.2	1.0	0.5	2.4	-8.7	0.2	0.6	0.3	0.2	-0.1
6	1.7	-0.9	0.4	9.5	-3.1	0.3	0.2	0.2	-0.8	-1.2
7	-0.9	0.8	0.2	7.6	-3.3	0.6	0.2	0.2	0.3	-1.0
8	-0.7	0.2	0.2	3.1	-3.2	-1.2	-0.4	0.1	-3.5	-1.7
9	0.3	0.1	0.0	0.5	-11	0.5	0.0	-0.1	-0.1	0.4
10	1.2	0.9	0.3	-2.2	-13.4	0.7	-0.6	0.1	1.8	0.6
11	-1.1	-2.6	0.3	-3.4	-10.2	-0.7	0.1	0.1	-0.5	-1.4
12	-1.2	0.0	0.2	-8.0	-18	-0.2	1.0	0.2	1.2	0.3
2016.01	1.1	0.0	-0.1	-12.9	-17.7	2.2	0.2	0.3	-1.6	-1.1
2	-1.8	-0.8	0.2	-4.0	-14.1	-1.3	-0.1	-0.2	-0.2	0.7
3	1.2	0.3	0.0	-6.8	-14.8	-0.5	-0.5	0.0	-0.1	-2.4
4	0.4	0.3	-0.3	-10.1	-23.1	1.3	0.3	-0.2	0.6	0.5
5	-1.2	-0.3	-0.5	-11.3	-13.7	-1.3	0.4	-0.1	-0.7	-1.4
6	1.5	0.0	-0.4	-7.4	-18.7	0.7	0.0	0.1	0.3	2.5
7	0.0	1.6	-0.4	-14.0	-24.6	-0.6	0.4	0.2	-0.3	0.9
8	1.3	-1.7	-0.5	-9.6	-17	1.6	0.0	0.2	2.7	0.8
9	0.3	0.5	-0.5	-6.9	-16.1	-0.5	0.0	0.4	-0.8	-0.6
10	0.3	2.4	0.1	-10.3	-16.3	0.0	1.1	0.5	0.0	2.1
11	1.0	-0.7	0.5	-0.4	-8.7	1.7	-0.1	0.6	3.2	2.2
12	0.7	-0.7	0.3	5.4	-2.5	-1.0	-0.1	1.1	1.9	1.4
2017.01	-2.1	0.2	0.4	1.3	8.4	0.2	0.1	1.8	-1.0	4.0
2	3.2	0.3	0.3	11.3	1.3	-0.2	0.6	2.0	0.8	-0.9
3	-1.9	0.2	0.2	12.0	15.9	0.4	0.3	1.5	2.2	0.4
4	4.0	1.4	0.4	7.5	15.2	0.3	0.0	1.9	-1.7	-0.3
5	-3.6	-1.5	0.4	14.9	17.9	1.4	0.3	1.4	2.3	2.5
6	2.2	0.2	0.4	9.7	15.5	-0.6	0.6	1.3	-1.9	-4.0
7	-0.8	1.1	0.4	13.4	16.3	0.1	-0.3	1.3	-1.1	0.7
8	—	—	—	—	—	—	—	1.5	—	—

주: (일본) 수출입, 물가 전년동기대비, 기타 전기대비 기준, 산업생산(광공업), 최근 수치는 잠정치 포함, 기준년(2010=100)임

(유로) 계절조정 후 물가는 전년동기대비, 기타 전기대비 기준, 역내교역제외, 산업생산(건설업 제외 전산업), 최근 수치는 잠정치 포함

자료: 한국은행, 해외경제 포커스(제2017-36호)

충남의 밝은 미래 충남연구원이 열어갑니다

맑고 깨끗한 자연환경에서 역사와 전통을 소중하게 간직하고,
앞선 지식과 정보를 공유하며, 풍요롭고 건강한 정신으로
활기찬 삶을 살아가는 모습이 바로 충남도민의 모습입니다.
희망찬 충남의 미래를 충남연구원이 함께 열어가겠습니다.



충청남도



충남연구원
ChungNam Institute