

충남 농어촌지역의 인구구조 실태와 정책 과제

- 생산가능인구와 독거노인인구를 중심으로 -

윤 정 미

충남연구원 농촌·농업연구부 연구위원

coco@cni.re.kr

본 연구는 통계청 인구주택총조사 자료를 토대로 충남 농어촌지역의 생산가능인구와 독거노인인구 실태와 특성을 분석해 향후 정책 수립에 필요한 기초 자료로 활용하도록 함

CONTENTS

1. 농어촌 인구감소와 지방 소멸 우려
2. 충남 농어촌지역의 생산가능인구 실태
3. 충남 농어촌지역의 독거노인인구 실태
4. 정책 제언

요약

- ◀ 본 연구에서는 다양한 인구구조 지표 중 농어촌 활력과 관련된 지표인 생산가능인구, 독거노인인구에 대한 변수를 선택·분석하여 농어촌 실태를 진단함
- ◀ 기존 읍면동 단위의 통계로는 상세하고 정확한 농어촌 인구구조 진단에 한계가 있어서 2014년 본 연구원에서 구축한 공간 최소단위인 소지역(자연마을 차원) 경계데이터를 활용함
- ◀ 충남 마을 단위 소지역 중 생산가능인구가 감소된 마을은 80.1%를 차지함(전체 11,436개소 중 9,159개소)
- ◀ 독거노인인구는 충남 마을 단위 소지역 중 전체 11,436개소 중 9,672개소(84.6%)에서 증가함. 시지역과 군지역에 관계없이 충남 전 지역에서 대부분 증가된 것으로 나타났으며, 증가폭이 가장 큰 지역은 금산군과 청양군임
- ◀ 시계열 분석을 통한 지속적인 모니터링이 매우 중요하기에 통계청 인구주택총조사 자료의 원데이터와 충남 소지역 경계 자료의 연계를 통한 충청남도 차원의 지속가능한 마을 정보 구축 시스템 마련이 필요

01

농어촌 인구감소와 지방 소멸 우려

- 농어촌 인구 감소 및 고령화로 지방 소멸에 대한 우려가 커지고 있으며, 식량생산기능 약화, 경관보전기능 등의 문제가 발생하고 있음
- 기존의 통계로 제공되는 읍면동 단위의 인구구조로는 정확하고 실효성 있는 진단이 어려워 본 연구에서는 최소 공간 단위인 자연마을단위의 소지역 데이터를 활용하여 실태를 분석함
 - 충남 15개 시군의 동지역과 행정리(4,242개소) 관할지역인 자연마을을 포함한 지역을 소지역으로 설정(소지역 11,436개소)하여 분석함
 - 2014년 연구원이 자체적으로 구축한 자연마을단위(행정리 관할구역)의 공간경계와 인구주택총조사(통계청) 데이터를 활용하여 시계열적 분석을 수행
- 본 연구는 다양한 지표 중 농어촌 활력과 관련된 지표인 생산가능인구 변화와 독거노인 변화에 대한 실태분석 통해 농어촌 활력을 진단하고자 함

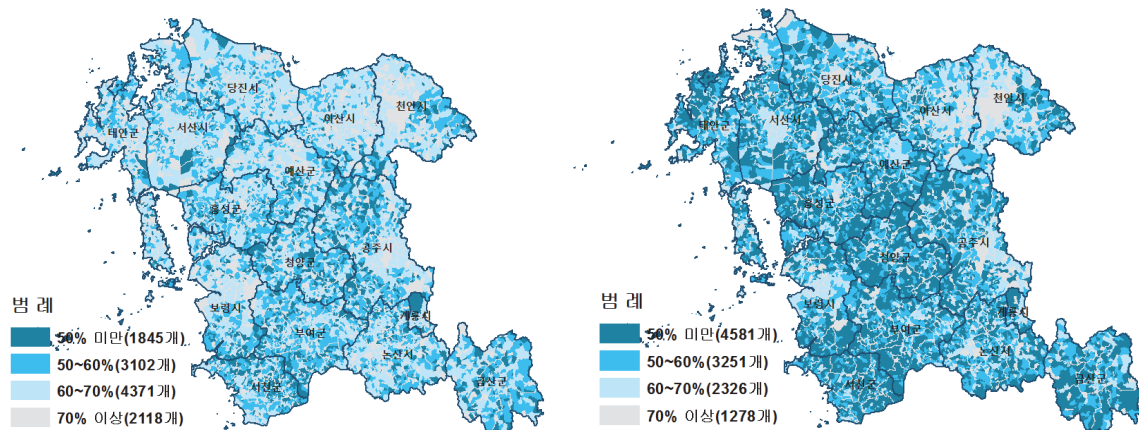
02

충남 농어촌지역의 생산가능인구 실태

- ※ 2000~2010년은 통계청 인구주택총조사 거처데이터를 활용하여 소지역 단위로 분석
- ※ 2015년 데이터는 통계청 인구주택총조사 집계구 단위로 분석

● 2000, 2010년 생산가능인구 비율 분포(소지역 단위)

- 통계청 조사에 따르면 2000년 충남 생산가능인구 거주 비율은 68.0%(전국 71.7%), 2010년 충남 68.1%(전국 72.5%)로 전국 대비 생산가능인구 비율이 낮음
- 거주 분포를 살펴보면 마을 내 전체 인구 중 생산가능인구 60% 이상이 거주하고 있는 마을은 56.7%(2000년) → 31.5%(2010년)로 현저히 감소

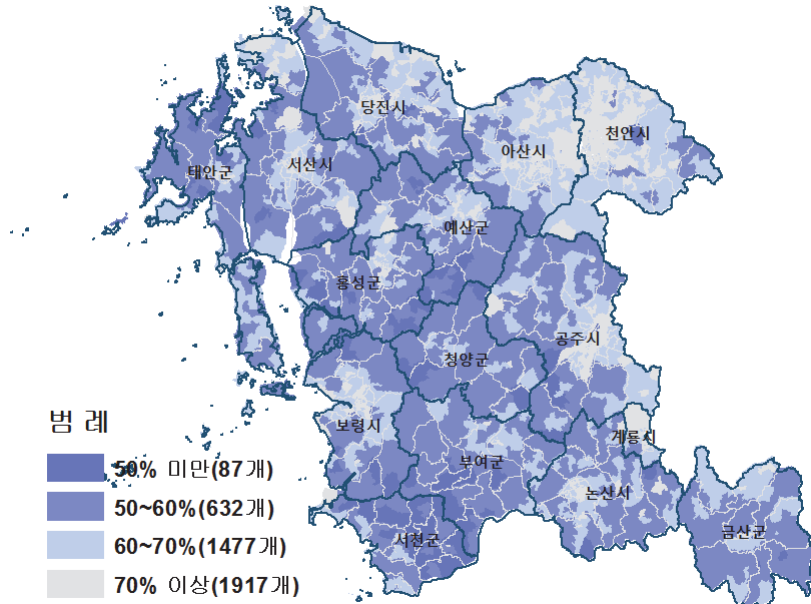


〈그림 1〉 2000년(좌), 2010년(우) 소지역 생산가능인구 분포

주. 색이 진할수록 생산가능인구 분포 낮음

※ 2015년 생산가능인구(집계구 단위)

- 2015년도는 소지역자료가 아닌 통계청 집계구(4,113개) 자료를 활용
- 충남 생산가능인구는 69.3%로 전국 72.9% 보다 낮은 실정임(통계청 자료)

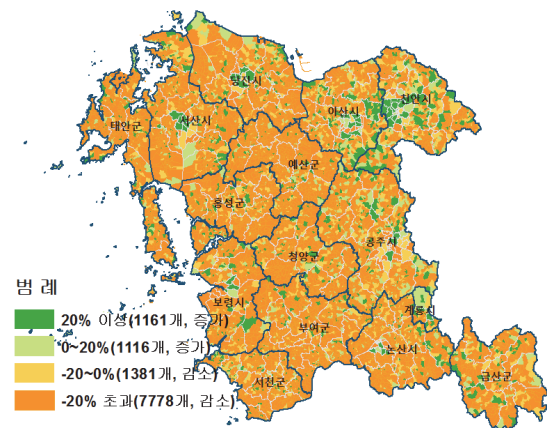


〈그림 2〉 2015년 집계구 생산가능인구 분포

※ 2000~2010년과 2015년은 공간데이터 경계가 소지역(자연마을 차원의 경계)과 집계구 단위(인구 500명 단위로 구역을 설정한 경계)로 다르기에 시계열 비교 분석의 대상이 될 수 없음

◎ 생산가능인구 증감 현황(2000년~2010년)

- 충남 마을 단위 소지역 중 생산가능인구가 감소된 마을은 80.1%를 차지함(전체 11,436개소 중 9,159개소)
- 공간분포 지도를 살펴보면 충남 대부분 지역에서 감소현상이 나타나며, 대부분의 군 지역은 생산가능인구가 감소된 것으로 도출됨
- 증가된 소지역은 19.9%에 불과하며, 아산시, 천안시, 서산시, 공주시에서 나타남



〈그림 3〉 생산가능인구 증감 소지역 분포(2000~2010년)

● 생산가능인구수 10% 이상 감소된 소지역 분석(2000~2005년, 2005~2010년 두 구간)

- 10% 이상 생산가능인구수가 감소한 소지역 수는 2000~2005년 사이에 68.5%(7,828개)였고, 2005~2010년에는 55.4%(6,340개)였음

- 특히 2000~2005년에는 당진시 74.0%, 청양군 80.9%를 보였고, 2005년~2010년에는 논산시 59.6%, 태안군 61.7%를 나타냄
- 시계열 분석을 통해 2000년 초부터 충남 전역에서 생산가능인구 감소 현상이 심각한 것으로 나타났으며, 충남에서 가장 도시화가 진행된 천안시도 2000년대 후반부터 지속적으로 감소함
- 두 구간의 생산가능인구 감소 시계열 분석을 통해 도시화가 진행되는 지역과 농어촌지역 모두 생산가능인구 감소가 진행된 것으로 분석됨

[표 1] 시군별 생산가능인구 감소 소지역(10%이상)

구분	총 소지역 수	생산가능인구 10% 이상 감소 소지역 수 & 비율			
		2000~2005		2005~2010	
천안시	626	223	35.6%	341	54.5%
공주시	1,053	646	61.3%	538	51.1%
보령시	715	490	68.5%	384	53.7%
아산시	746	400	53.6%	387	51.9%
서산시	1,043	704	67.5%	577	55.3%
논산시	1,043	758	72.7%	622	59.6%
계룡시	97	47	48.5%	38	39.2%
당진시	807	597	74.0%	427	52.9%
금산군	474	330	69.6%	260	54.9%
부여군	992	752	75.8%	545	54.9%
서천군	819	612	74.7%	462	56.4%
청양군	661	535	80.9%	305	46.1%
예산군	898	720	80.2%	560	62.4%
홍성군	731	534	73.1%	443	60.6%
태안군	731	480	65.7%	451	61.7%
전체	11,436	7,828	68.5%	6,340	55.4%
시급	6,130	3,865	63.1%	3,314	54.1%
군급	5,306	3,963	74.7%	3,026	57.0%

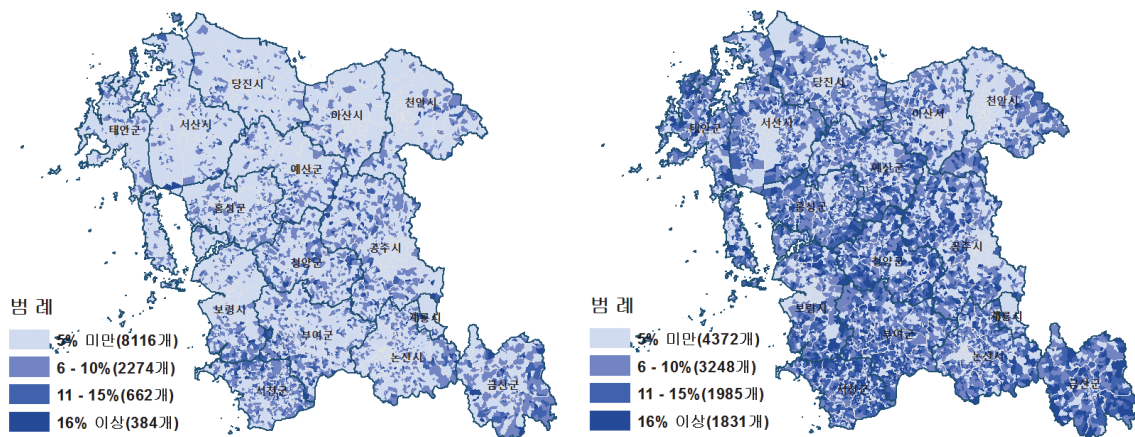
03

충남 농어촌지역의 독거노인인구 실태

- ※ 2000~2010년은 통계청 인구주택총조사 거쳐데이터를 활용하여 소지역 단위로 분석
- ※ 2015년 데이터는 통계청 인구주택총조사 집계구 단위로 분석
- ※ 2015년 독거노인인구 자료 획득이 어려워 1인 가구와 노인인구 분석

● 2000, 2010년 독거노인인구 비율 분포(소지역 단위)

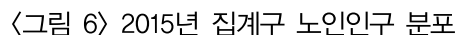
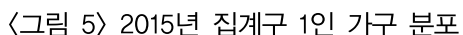
- 2000년 충남 독거노인인구 비율은 1.9%(전국 1.2%), 2010년 충남 2.6%(전국 2.2%)로 전국 대비 충남 독거노인인구 비율 높음
- 마을 내(소지역) 독거노인인구 비율이 10% 이상 거주하고 있는 마을은 9.1%(2000년) → 33.4%(2010년)로 3배 이상 증가



〈그림 4〉 2000년(좌), 2010년(우) 소지역 독거노인인구 분포

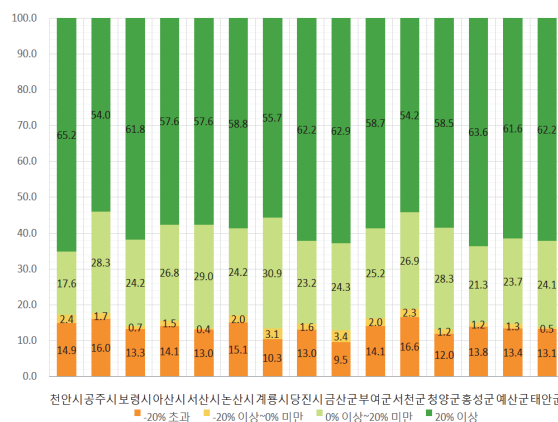
주. 색이 진할수록 독거노인인구 분포 높음

- 2015년 분석은 소지역 자료가 아닌 통계청 집계구(4,113개) 자료 활용
- 또한 독거노인인구 자료 획득의 어려움으로 1인가구와 노인인구를 분석함
- 충남 1인 가구 비율은 11.5%(전국 10.5%), 노인인구 비율 16.3%(전국 13.2%)로 전국보다 높은 실정임



● 독거노인인구 증감 현황(2000년~2010년)

- 독거노인인구는 총남 마을 단위 소지역 중 전체 11,436개소 중 9,672개소(84.6%)에서 증가함
- 공간분포 지도를 살펴보면 시지역과 군지역에 관계없이 총남 전 지역에서 대부분 증가된 것으로 도출되었으며, 증가폭이 가장 큰 지역은 금산군과 청양군임
- 독거노인인구 증가는 모든 시군에서 80% 이상을 상회하는 것으로 나타나 심각한 사회문제를 야기할 것으로 예상됨



● 독거노인인구 10% 이상 증가된 소지역 분석(2000~2005년, 2005~2010년 두 구간)

- 독거노인인구수 10% 이상 증가한 지역은 2000~2005년 사이 37.0%(4,235개 소지역)에서 2005~2010년 39.5%(4,516개 소지역)로 늘어났음
- 시계열분석 결과 2000~2005년에는 천안시 44.1%, 금산군 49.6%로 독거노인인구 증가가 높았으며, 2005~2010년에는 계룡시, 태안군, 보령시, 공주시, 부여군 지역에 독거노인이 많이 증가함
- 독거노인인구 증가의 경우 2000년 초반과 2000년 후반 모두 지속적으로 증가함
- 2000년에는 농촌지역에 독거노인 집중 → 2010년에는 도시지역 독거노인 집중도 두드러짐

[표 2] 시군별 독거노인 증가 소지역(10%이상)

구분	총 소지역 수	독거노인 10% 이상 증가 소지역 수 & 비율			
		2000~2005		2005~2010	
천안시	626	276	44.1%	274	43.8%
공주시	1,053	317	30.1%	363	34.5%
보령시	715	266	37.2%	306	42.8%
아산시	746	270	36.2%	295	39.5%
서산시	1,043	317	30.4%	339	32.5%
논산시	1,043	423	40.6%	412	39.5%
계룡시	97	29	29.9%	44	45.4%
당진시	807	305	37.8%	329	40.8%
금산군	474	235	49.6%	214	45.1%
부여군	992	384	38.7%	422	42.5%
서천군	819	309	37.7%	319	38.9%
청양군	661	236	35.7%	257	38.9%
예산군	898	348	38.8%	358	39.9%
홍성군	731	292	39.9%	308	42.1%
태안군	731	228	31.2%	276	37.8%
전체	11,436	4,235	37.0%	4,516	39.5%
시급	6,130	2,203	35.9%	2,362	38.5%
군급	5,306	2,032	38.3%	2,154	40.6%

04 정책 제언

- 본 연구는 농어촌 소멸, 한계마을, 인구감소지역 진단을 위해 기초적인 인구변수 중 활력을 진단할 수 있는 생산가능인구와 독거노인인구 두 가지 지표로 시계열 분석함
- 농어촌 현실에 대한 세밀한 진단을 위해 읍면동 및 법정리 단위가 아닌 행정리보다 더 세부 경계인 자연마을 단위의 소지역 차원의 분석을 수행하였음
- 분석 결과 독거노인 증가현상은 점점 심화되고 있었으며, 도심외곽 뿐만 아니라 도심지역에서도 심각하게 증가하는 것으로 나타남
- 특히 독거노인 분포에서 충남 남부지역에 더 많이 분포되어 금산군, 논산시, 부여군, 서천군, 청양군의 독거노인에 관한 실태 파악 및 시군 차원의 정책이 시급함
- 연구에서는 단지 생산가능인구와 독거노인 두 지표만으로 충남의 마을을 분석하였으나, 현 패러다임에 대응하는 인구 감소 및 소멸에 대한 연구를 진행하기 위해 다양한 인구부문(인구 잠재력 지표, 주민역량, 소외계층 등) 뿐만 아니라 가구, 주택부문까지 포함한 다각적인 분석이 수행된다면 보다 실효성있는 진단이 가능할 것으로 보임
- 또한 통계청 인구주택총조사 자료의 원데이터와 충남 소지역 경계 자료의 연계를 통한 충청남도 차원의 지속가능한 마을 정보 시스템을 구축해 지속적인 모니터링을 실시해야 함

윤 정 미

충남연구원 농촌농업연구부 연구위원

041-840-1203, coco@cni.re.kr

※ 본 글은 2016년 충남연구원 전략과제 「충남 자연마을(소지역) 차원의 인구·가구·주택 특성분석 및 정책과제」를 요약, 재구성한 것임.

- 윤정미, 김동한, 채명기, 2016, 충남 자연마을(소지역) 차원의 인구·가구·주택 특성분석 및 정책과제, 충남연구원
- 윤정미, 2016, 충남 기초공간데이터 구축을 통한 자연마을 과소 고령 실태 분석, 충남리포트
- 윤정미, 2014, 충남 기초 공간정보 구축 및 관리방안 연구 -마을차원의 기초공간데이터 구축-, 충남연구원
- 조영재, 유학열, 윤정미, 이관률, 박경철, 엄성준, 김정하, 2013, 과소화·고령화에 대응한 ‘한계마을정책’도입을 위한 기초연구, 충남연구원
- 최은영, 이민파, 김종근, 2015, 충청남도 행정리 단위 마을의 인구 및 가구구조 변화 특성, 충남리포트
- 최은영, 이민파, 김종근, 2015, 충청남도 행정통·리 마을의 최근 (2005~2010년) 변화와 시사점, 충남리포트