

주 제 발 표 3

생활문화를 통한 마을공동체 재생사례: 부여군 사례를 중심으로

노 재 정 | 충남 부여마을문화학교 상임이사

생활문화를 통한 마을공동체 재생사례

-부여군 사례를 중심으로-

노재정(부여마을문화학교상임이사)

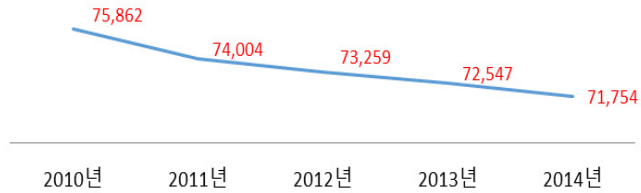
부여가 당면한 문제



부여군의 인구 구조 및 사회학적 변화

인구변화추이

- 최근 인구추이를 살펴보면, 부여군의 전체 인구는 감소추세
(2017년 9월 현재 69,502명 .인구 최고점 1964년 195,873)

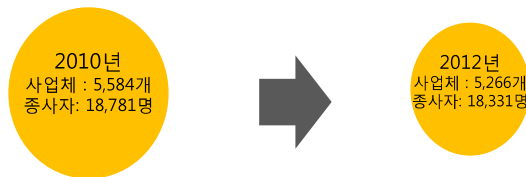


인구구조의 변화

- 2014년을 기준으로 15~64세의 생산연령인구가 62.3%, 65세 이상의 노령 인구가 28.0%인 **초고령 사회**

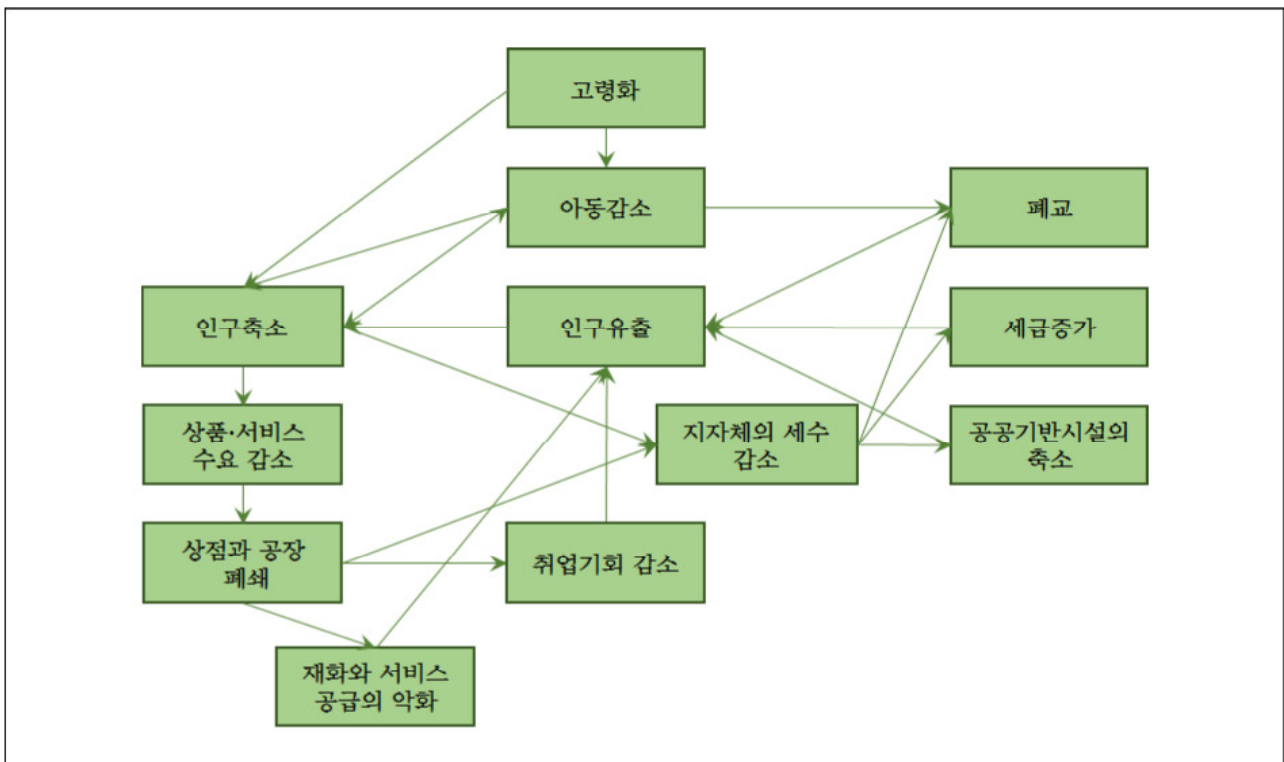
사업체 종사자 수

- 중심 상권 사업체 및 종사자 수 감소



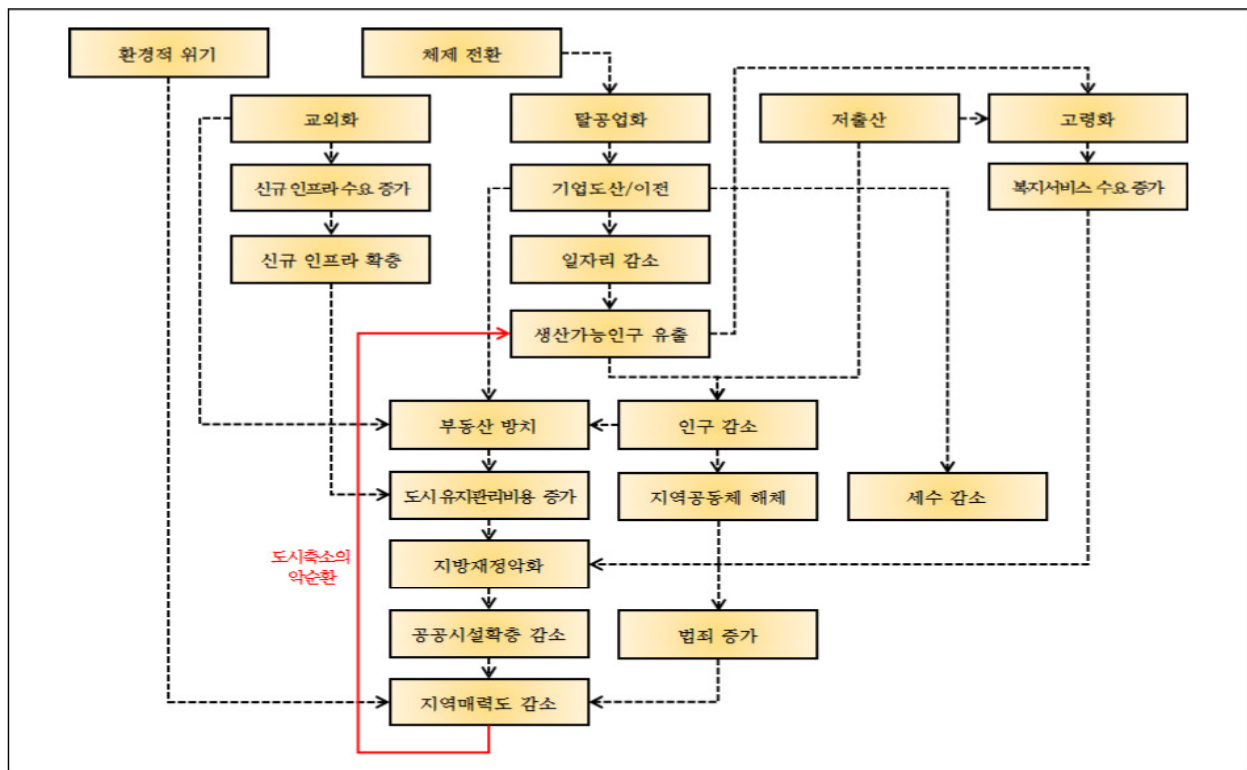
[3]

고령화가 지역사회에 미치는 영향



출처: 저성장시대 도시축소와 정책방안 연구, 구형수

도시축소의 매커니즘

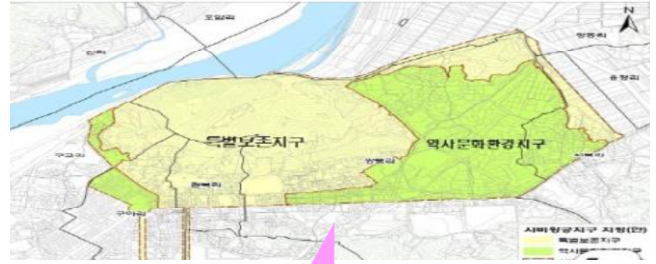


출처: 저성장시대 도시축소와 정책방안 연구, 구형수

부여군상권활성화사업을 통해서 본 생활문화공동체 사례

부여 중심상권축소 진행 원인

- 부여군 인구감소 및 상인 고령화
- 고도보존 사업으로 인한 상권 축소
- 규암면 대규모 주거지 조성
- 부여롯데아울렛 입점



부여 중심상권 연령분포

구분		중앙시장 구역		부여시장 구역		터미널 인근 구역		전체 구역	
		빈도	백분율	빈도	백분율	빈도	백분율	빈도	백분율
상인 연령	20대	7	1.9%	1	1.1%	-	-	8	1.5%
	30대	46	12.3%	6	6.8%	5	8.6%	57	11.0%
	40대	105	28.1%	7	8.0%	8	13.8%	120	23.1%
	50대	116	31.0%	25	28.4%	16	27.6%	157	30.2%
	60대 이상	100	26.7%	49	55.7%	29	50.0%	178	34.2%
	합계	374	100%	88	100%	58	100%	520	100%

전국 5대 시장 중 하나였던 부여시장을 비롯하여
부여군의 경제를 이끌어 왔던 부여 중심상권의 침체



부여 상권활성화사업 소개

사업 비전

상생과 혁신의 백제담은 상권 조성을 통한
상권 활성화와 지역경제 동반성장 견인

사업 목표

지역 커뮤니티기반 한 상생 순환 상권 조성
역사문화자원에 기반한 관광상권으로 혁신

추진 전략

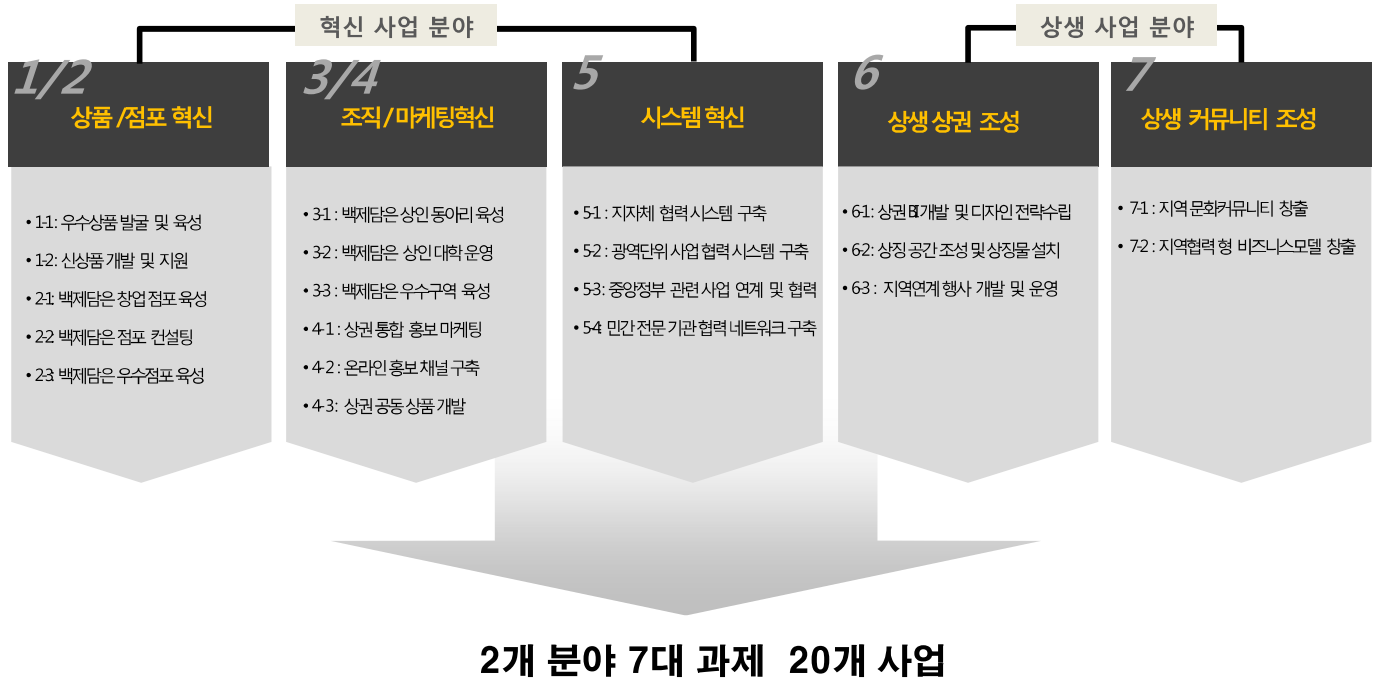
상인주도의혁신을
통한상권 경쟁력 확보

관광수용태세 확충을
통한 관광상권으로 혁신

차별화와 협력을
통한 상생 상권 조성

부여 상권활성화사업 소개

사업기간: 2014년~2016년
사업예산: 총 21억



구역별 육성 방향



사례1: 지역문화공동체 창출 사업

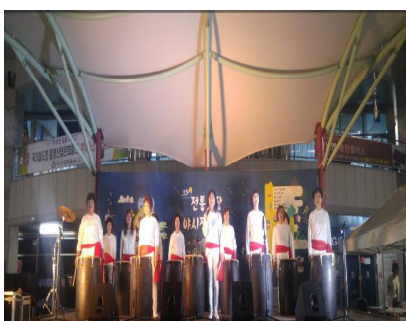
[추진 배경]

- 상인 공동체의식 부족
- 상인간의 경쟁의식 심화
- 낮은 직업적 자존감
- 여가를 위한 시간 부족
- 지역과 상권과의 소통

사업 내용

3년간 4개 상인 동아리 지원

부여시장 난타, 부여중앙시장 생활체조, 새탐말 바투카다, 청년상인 캘리크라피, 부여시장 라디오



사업 내용

상인 직접 문화행사 기획 지원

1차년도 부여중앙시장 설날 행사, 2~3차년도 백제문화제 연계, 백마강달밤시장



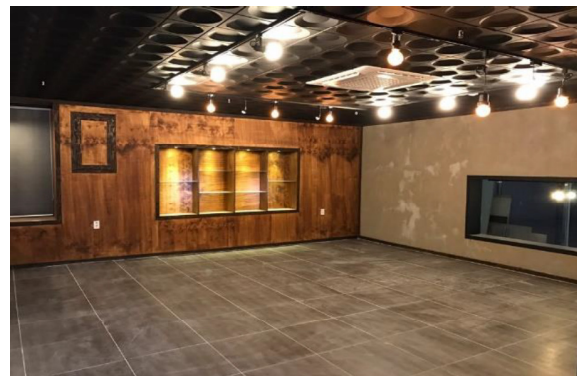
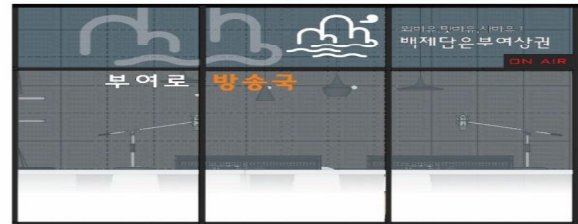
사업 효과

- 상인간 만남과 유대 강화
- 상인 공동체 강화
- 지역과 문화적 소통 증대
- 상인 주도성 및 자율성 강화

사례2: 지역기반 비즈니스 모델 발굴

시장 내 문화공간 조성

여행자 안내센터, 라디오방송국, 전통주카페조성



17

문화공간을 활용한 프로그램 운영

문화교육프로그램, 시장체험프로그램



18

사업 효과

- 지역민과 상권과의 소통강화
- 상권(시장)이 갖는 문화적 장소성 회복
- 지역과 상권의 공동체성 강화

사례3: 청년창업 점포 육성 사업

[추진 배경]

- 기존 상인 고령화
- 상품 구색 다양화
- 상권의 혁신 동력 확보

사업 내용

청년 창업팀 3년간 25팀 창업 육성
 '부여시장 12팀, 부여중앙시장5팀, 부여상권7팀'



21

사업 효과

- 젊은 고객에 맞는 상품 및 서비스 제공
- 고령화 및 침체된 상권에 활력부여
- 상권 및 지역과 연계 협력 사업
- 자발적이고 혁신적인 활동

사업을 추진하면서 발생한 문제점

- 청년 창업자들과 상인들과의 갈등
- 청년창업자들과 건물주와의 갈등
- 청년창업자들과 행정과의 갈등
- 청년창업자들과 지역과의 갈등
- 청년 창업자들 사이에서의 갈등

문제의 원인 진단

- ▶ 청년이라는 외부 주체의 투입 과정에 있어 예상되는 갈등에 대한 예방책이 부족
- ▶ 청년간 공동체성과 일상적 관계 맺음에 대한 방향 제시 부족(경제적 성공 중심)

상권 재생과 일상의 생활문화

- ▶ 시장은 단순한 경제적 공간이 아니다
 - 시장이 갖고 있었던 경제적 역할 이외에 역사적 기억과 문화적 기억을 오늘에 어떻게 되살릴 것인가가 먼저 고민 되어야 하며
 - 자본주의가 강제하는 경제적 공간을 넘어서기 위해서는 상권이 갖고 있는 문화적 장소성을 회복시켜야 함
- ▶ 자본주의를 통해 잃어버린 공동체적 감수성의 회복이 필요
 - 신자유적 경제가 강제하는 문화적 감성(경쟁, 타율, 단절, 승자독식)을 넘어서 사회적 경제가 지향하는 문화적 감성(자율, 협력, 호혜)의 개발과 일상적 학습이 필요
 - 장소와 기억의 회복을 통한 문화적 동질성, 유대감, 정체성 강화와 새로운 일상적 관계의 복원과 창조를 위한 노력이 필요

지역 상권은 경쟁과 욕망의 공간이 아닌 모두에게
지금 보다 더 나은 삶을 위한 공간이 되어야 함