

2017 제8차 충남미래연구포럼

인구과소지역 대안적 교통의 모색: 일본 사례를 중심으로

 일 시 : 2017. 10. 31.(화) 16:00

 장 소 : 충남연구원 4층 대회의실

2017 제8차 충남미래연구포럼

인구과소지역 대안적 교통의 모색: 일본사례를 중심으로

□ 행사 개요

- 일 시 : 2017. 10. 31.(화) 16:00~18:00
- 장 소 : 충남연구원 4층 대회의실
- 참 석 : 약 15명
 - 충남연 및 시군 관계자 등 15명
- 주 최 : 미래전략연구단, 사회적경제연구센터 공동
- 주요내용
 - 일본 인구과소지역에서 실험되는 다양한 사업모델
 - 충남 농촌지역에 주는 시사점

진행 흐름

16:00-16:05	05'	인사말씀 (참석자 소개) □ 충남연구원 미래전략연구단장 송두범
16:05-16:55	50'	주제 발표 □ 인구과소지역 대안적 교통의 모색: 사사에아이교통 사례 <ul style="list-style-type: none"> - 스마트폰 '우버'앱을 통한 자가용 활용, 공공교통의 공백지에서의 유상운송 • 히가시·츠네코 (NPO법인 Kibaru-Hurusato_Tango, 홍보이사)
16:55-17:25	30'	지정토론 <ul style="list-style-type: none"> • 임 서 현 한국교통연구원 부연구위원 • 정 해 민 서천군 수산정책팀장(100원택시 기획)
17:25-17:55	30'	질의응답 및 자유토론
17:55-18:00	5'	폐회

발표자료

[인구과소지역 대안적 교통의 모색]

『스마트폰 ‘우버’ 앱을 통한 자가용 활용,
공공교통의 공백지에서의 유상운송 사례』

아즈마 • 츠네요시

NOP법인 Kibaru-Hurusato-Tango, 홍보이사

スマートフォンでウーバーを活用し マイカーを使った 公共交通空白地有償運送

= **(愛称)ささえ合い交通** の実践



運行主体：NPO法人「気張る！ふるさと丹後町」

広報担当理事 東 恒 好

スマートフォン ‘우버’ 앱을 통한 자가용 활용, 공공교통의 공백지에서의 유상운송

= **(애칭)사사에아이(버팀목)교통** 의 실천



운행주체：NPO법인「분발해！고향 탄고쵸」

광고담당 이사 아즈마 츠네요시

京丹後市 丹後町の位置と人口

- 平成16年4月に、丹後町を含む旧6町の合併により京丹後市が誕生
- 京都府の最北端に位置し、海に面している
- 人口

総人口	京丹後市	丹後町
合併前(H16.3.31)	65,822人	7,070人
合併後(H28.4.30)	57,198人(↓13.1%)	5,563人(↓21.3%)

65歳以上人口	京丹後市	丹後町
合併前(H16.3.31)	17,491人 (高齢化率26.5%)	2,158人 (高齢化率30.5%)
合併後(H28.4.30)	19,614人 (高齢化率34.2%)	2,219人 (高齢化率40.0%)

- 市の中心部から最も遠い周辺部に位置
 - 丹後町地域は過疎地域指定



3

교탄고시 탄고초우의 위치와 인구

- 헤이세이 16년 4월에, 탄고초우를 포함한 구 6초의 합병에 의해 교탄고시가 탄생
- 교토후의 최북단에 위치하며, 바다와 면하고 있음

총인구	교탄고후시	탄고초
합병 전(H16.3.31)	65,822명	7,070명
합병 후(H28.4.30)	57,198명(↓13.1%)	5,563명(↓21.3%)

65세이상 인구	교탄고후시	탄고초
합병 전(H16.3.31)	17,491명(고령화율26.5%)	2,158명(고령화율30.5%)
합병 후(H28.4.30)	19,614명(고령화율34.2%)	2,219명(고령화율40.0%)

- 시의 중심부로부터 가장 먼 주변부에 위치
 - 탄고초 지역은 과소지역지정



4

丹後町はこんなところ！ —海に面する斜面地に集落が分散



5

탄고초는 이런 곳！ —바다 인접 사면지에 취락이 분산



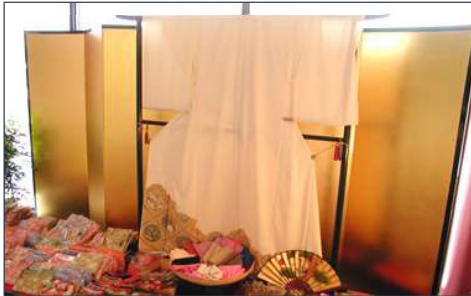
6

丹後町の魅力！

海産物＝間人(たいざ)ガニなど



織物＝丹後ちりめん



※夏・冬とも観光客は多いが、町内移動が不便！

●ユネスコ「山陰海岸ジオ・パーク」に認定



丹後松島

袖志の棚田
(日本の棚田100選)



青の洞窟



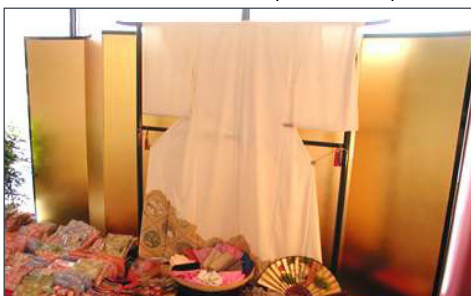
7

탄고초의 매력

해산물＝間人(Taiza) 게 등



직물＝탄고치리멘(丹後縮緬)



※여름 겨울도 관광객은 많지만, 마을 내 이동이 불편！

●유네스코「산인 해안 지오 파크」지정



탄고 송도

소데시의 다랑논
(일본의 다랑논 100선)



청 동굴



8

◆ささえ合い交通の運行概要

- 根拠法律: 道路運送法第78条第2号に基づく公共交通空白地有償運送
＝地元の住民ドライバーがマイカーを使って運行
- 配車方法: スマートフォンで **Uber(ウーバー)** のアプリを使って即時配車
(事前予約は不可)
 - 平成28年5月26日運行開始－当初はスマートフォン所有者のみ
 - 平成28年9月18日から **代理配車制度** を開始(スマホを持たない利用者に代わり代理人が配車)
- 運行主体: NPO法人「気張る!ふるさと丹後町」
- 運行区域: **乗車**は丹後町のみ(町外からは乗車不可)
降車は京丹後市全域(市外は不可)
- 料 金: 最初の1.5kmまで480円、以遠は120円/kmを加算
(概ねタクシー料金の半額)
- 支払方法: 当初は**クレジットカード決済のみ**であったが、
平成28年12月21日から **現金支払いも可能**
- 運行時間: 午前8時～午後8時(365日、運休日なし)
- 利 用 者: **丹後町民、観光客等**(国内、国外含む)



9

◆사사에아이교통의 운행 개요

- 근거법률: 도로운송법 제78조 제2호에 근거하여 공공교통공백지 유상운송
＝현지 주민 운전자가 자가용을 사용하여 운행
- 배차방법: 스마트폰에서 **Uber(우버)** 어플을 사용하여 즉시배차
(사전예약은 불가)
 - － 2016년(平成28年)5월26일 운행개시－ 당초 스마트폰 소유자만
 - － 2016년(平成28年)9월18일부터 **대리배차제도** 개시(스마트폰을 갖고 있지 않은 이용자에 대신하여 대리인이 배차)
- 운행주체: NPO법인「분발해! 고향 탄고초」
- 운행구역: 승차는 탄고초에서만(마을 밖에서는 승차불가)
- 하차는 교단고초시 전역(시외는 불가)
- 요 금: 최초 1.5km까지 480엔(약5,000원), 그 이상은 120엔(약1,200원)/km을 가산(대략 택시 요금의 반액)
- 지불방법: 당초 신용카드 결제만이었지만,
2016년(平成28年) 12월 21일부터 현금지불도 가능
- 운행시간: 오전 8시~오후 8시(365일, 휴일없음)
- 이용자: 탄고초 주민, 관광객등(국내, 국외 포함)



10

まず、京丹後市営バスをNPOが受託して運行

- 平成20年10月に丹後町内の民間タクシー会社の営業所が廃止(撤退)
- 民間路線バスは丹海バス(200円バス)
運行本数は1日10数本(主に幹線道路を走行)
- 平成26年7月14日からデマンドバス(市営バス)をNPOが受託運行

- 運転手は住民(ボランティア)
- 運賃: 100円~200円
- 路線が決まっている
- 地域(丹後町内)をまたいでの移動ができない
- 前日17時までに予約が必要
- 利用できる日が隔日(月・水・金か火・木・土)
- 日曜・祝日と年末年始は運休

⇒この運行実績があったので、今回の運行が
短期間に実施可能となった



デマンドバス車両(10人乗り)

11

초기, 교탄고시영 버스를 NPO가 수탁하여 운행

- 2008년(平成20년) 10월에 탄코초내의 민간 택시 회사의 영업소가 폐지(撤退)
- 민간노선 버스는 탄카이버스(200엔 버스)
- 운행회수는 1일 10회(주로 간선도로를 주행)
- 2014년(平成26년) 7월 14일부터 디맨드(demand) 버스(시영버스)를 NPO가 수탁운행

- 운전자는 주민(보ランティア)
- 노선이 고정되어 있음
- 지역(탄고초내)을 벗어나 이동할 수 없음
- 전날 17시까지 예약이 필요
- 이용할 수 있는 날이 격일(월.수.금 또는 화.목,토)
- 일요일, 축일과 연말연시는 운휴

⇒ 이러한 운행실적이 있었기 때문에 짧은 기간 내 본 사업의 실시가 가능했음



デマンドバス車両(10人乗り)

12

◆『ささえ合い交通』が目指すところ

・住民の移動をサポート

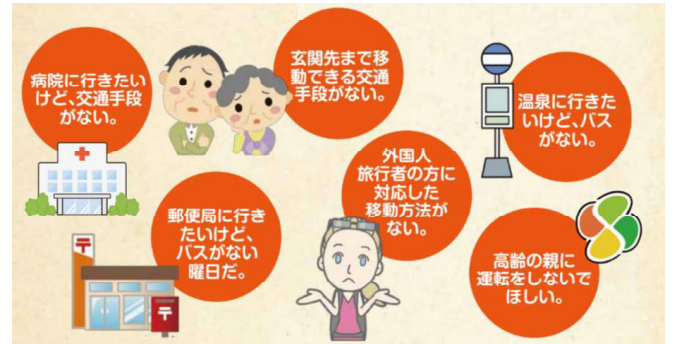
高齢で車を持たない方々の買い物や通院の移動手段を確保

↳「施行規則」第49条 第1項 第2号:住民等

・観光客の移動をサポート

観光客の自由な地域内交通を確保

↳「施行規則」第49条 第2項(市町村長が認めた場合)
第2号:来訪者、滞在者等



- ・地域住民（特に高齢者）の新たなコミュニケーションを生み、
楽しさ、生きがい、国際交流などにつながる可能性
- ・地域住民の**助け合いの精神**をさらに育む

13

◆『사사에아이교통』이 지향하는 점

・주민의 이동을 지원

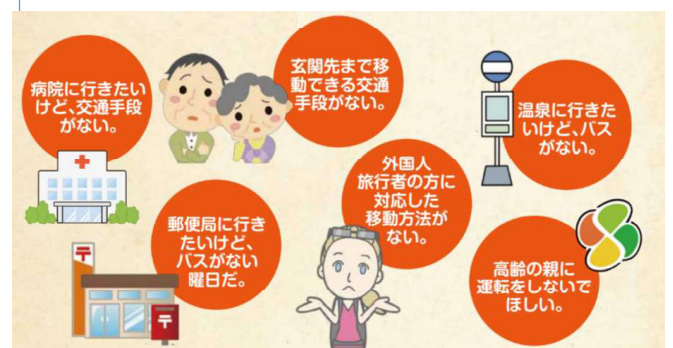
고령으로 차를 갖고 있지 않은 분들의 쇼핑이나 통원의 이동 수단을 확보

「시행규칙」 제49조 제1항 제2호: 주민등

・관광객의 이동을 지원

↳「시행규칙」 제49조 제2항(시장, 읍, 면장이 인정한 경우)

제2호: 방문자, 체류자 등



- ・지역주민(특히 고령자)의 새로운 커뮤니케이션을 낳음,
즐거움, 산보람, 국제교류등으로 이어질 가능성
- ・지역주민의 **돕기 정신**을 더욱 키운다

14

『ささえ合い交通』が実現するまで

- 平成27年4月 : 「公共交通空白地有償運送」に制度改正
 8月頃～: NPO、京丹後市、京都府、ウーバーで検討開始
 平成28年1月29日: 京丹後市地域公共交通会議で了承
 2月12日: 国土交通省が自家用有償旅客運送の登録申請を受理
 3月12日: 国土交通省大臣認定講習会を開催
 (ドライバーの育成)
 3月14～16日: 住民説明会(3会場)を実施
 3月29日: 京都運輸支局首席運輸企画専門官による「安全」をテーマとした講習会の開催
 5月2日: NPO法人に登録通知書が届く
 5月13日: NPO向け追加的自動車保険の加入

⇒ 平成28年5月26日より「ささえ合い交通」運行開始



15

『ささえあい交通』が実現するまで

- 2015年(平成27年)4月: 「公共交通空白地有償運送」で制度改正
- 8月頃～: NPO、京丹後市、京都府、ウーバーで検討開始
- 2016年(平成28年)1月29日: 京丹後市地域公共交通会議で承認
- 2月12日: 国土交通省が自家用有償旅客運送の登録申請を受理
- 3月12日: 国土交通省大臣認定講習会を開催
(運転者の育成)
- 3月14～16日: 住民説明会(3会場)を実施
- 3月29日: 京都運輸支局首席運輸企画専門官による「安全」をテーマとした講習会の開催
- 5月2日: NPO法人に登録通知書が届く
- 5月13日: NPO向け追加的自動車保険の加入

⇒ 2016年(平成28年)5月26일부터 『사사애아이교통』 운행개시



16

写真で見る実現までの動き(1)

- ・国土交通省大臣認定講習会の開催 (H28.3.12)



- ・京都運輸支局による「安全」をテーマとした講習会の開催 (H28.3.29)



17

사진으로 보는 실현까지의 활동(1)

- ・국토교통성 장관 인정 강습회 개최 (2016.3.12)



- ・교통운수지국에 의한 '안전'을 테마로 한 강습회 개최 (2016.3.29)



18

写真で見る実現までの動き(2)

・ドライバー会議(随時開催)



<安全意識の徹底>



・運転者証の車内掲示



・統一ジャケットの着用



・登録番号の車両貼付(マグネットシート)



19

사진으로 보는 실현까지의 활동 (2)

・운전자 회의(상시개최)



<안전의식 철저>



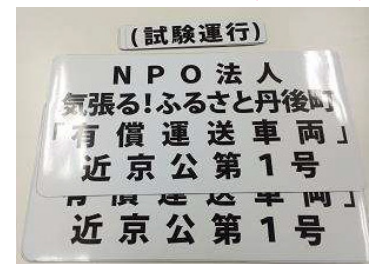
・운전자증 차내 게시



・동일 조끼 착용



・등록번호의 차량부착(자석시트)



20

写真で見る実現までの動き(3)

- 住民説明会を地区ごとに開催し利用促進

<宇川地区 H28.3.14>



<豊栄地区 H28.3.15>



<間人・竹野地区 H28.3.16>



21

사진으로 보는 실현까지의 활동 (3)

- 주민설명회를 지구마다 개최하여 이용촉구

<우카와 지구 2016.3.14>



<토요사카 지구 2016.3.15.>



<다이자・다케노 지구 2016.3.16>



22

『ささえ合い交通』出発式（平成28年5月26日）



実際の利用のし方を
マスコミに披露

—タブレットで
配車をかける

「車」が到着



23

『사사에아이교통』출범식 (2016년5월26일)



실제 이용 방법을
매스컴에 노출

테블릿으로 배차 신청

차량도착



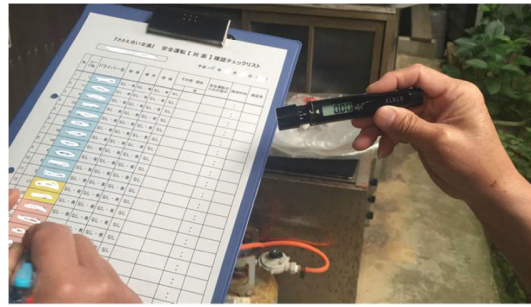
24

安全運行のための運行管理の徹底(1)

- 毎朝、対面点呼を実施
(アルコールチェックや会話を通じての健康確認など)



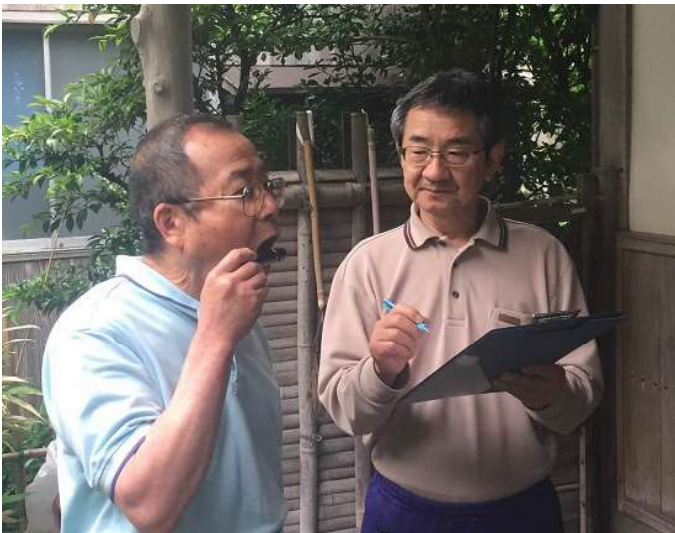
ドライバー管理簿に記入



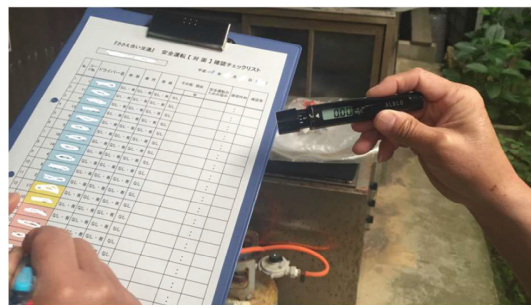
25

안전운행을 위한 운행관리 철저(1)

매일 아침 대면점호를 실시(알코올 체크와 대화를 통한 건강 확인 등)



운전자 관리부에 기입



26

安全運行のための運行管理の徹底(2)

- 全車両に
ドライブレコーダーを設置



- 運転者証の車内掲示
(→公共交通としての
責任意識の保持)



- 自動車点検整備結果報告書
を半年に1回提出

報告年月日 H 年 月 日

『さきあい交通』運行管理者 様

自動車点検整備結果報告書

下記の通り点検いたしましたので、その結果を報告いたします。

点検実施日 H 年 月 日

お客様名 〇〇〇〇

ご住所 〒 〇〇〇〇

TEL 〇〇〇〇-〇〇〇〇

1. エンジンオイル □満れ □減れ □差	2. 冷却水 □満れ □差	3. Vベルト □ゆるみ □破損
4. ブレーキ液 □満れ □減れ □差	5. バッテリー □満充電 □減電	6. エアクリーターエレメント □汚れ □詰まり
7. ブレーキペダル □遊び □硬直 □異音(踏み込み時)	8. パーキングブレーキ □引込し □緩み	9. ワイパー、ウィンドウォッシャー □作用
10. エアコン □きき具合 □作用	11. 点検、灯火装置 □作用	12. トランスミッション、トランスファー オイル □減れ □差
13. 燃料 □満れ □減り	14. ホイルナット □締め	15. タイヤ □空気圧 □破損 □摩耗

付帯(有償)整備

点検した項目

点検結果

整備事業者の名称及び所在地

コメント欄

担当者名

27

안전운행을 위한 운행관리 철저(2)

- 전 차량에 드라이브
레코더를 설치



- 운전자증의 차내 게시
(→공공교통으로써의
책임의식 유지)



- 자동차 점검 정비 결과보고서를
6개월에 1회 제출

報告年月日 H 年 月 日

『さきあい交通』運行管理者 様

自動車点検整備結果報告書

下記の通り点検いたしましたので、その結果を報告いたします。

点検実施日 H 年 月 日

お客様名 〇〇〇〇

ご住所 〒 〇〇〇〇

TEL 〇〇〇〇-〇〇〇〇

1. エンジンオイル □満れ □減れ □差	2. 冷却水 □満れ □差	3. Vベルト □ゆるみ □破損
4. ブレーキ液 □満れ □減れ □差	5. バッテリー □満充電 □減電	6. エアクリーターエレメント □汚れ □詰まり
7. ブレーキペダル □遊び □硬直 □異音(踏み込み時)	8. パーキングブレーキ □引込し □緩み	9. ワイパー、ウィンドウォッシャー □作用
10. エアコン □きき具合 □作用	11. 点検、灯火装置 □作用	12. トランスミッション、トランスファー オイル □減れ □差
13. 燃料 □満れ □減り	14. ホイルナット □締め	15. タイヤ □空気圧 □破損 □摩耗

付帯(有償)整備

点検した項目

点検結果

整備事業者の名称及び所在地

コメント欄

担当者名

28

ドライバーの現状(平成29年7月現在)

〔資格〕一種免許保有者は「国土交通省大臣認定講習」の受講修了者
二種免許保有者

〔年齢〕平均年齢63歳(43歳～71歳)
※現在75歳までの年齢制限を設定

〔人数〕19名(男性15名、女性4名)

〔車両〕ドライバーが所有する自家用車
(軽自動車も可)

〔保険〕ドライバーが個人で、任意保険
対人『無制限』・対物『無制限』に加入
※NPOも別途、同内容の団体保険に加入

〔実務〕ドライバーの自由な(空いた)時間で対応する形態



29

운전자 현황(2017년 7월 현재)

〔자격〕1종 면허 보유자는「국토 교통성 장관 인정 강습」수강수료자
2종 면허 보유자

〔나이〕평균 연령 63세(43세~71세)
※현재 75세까지의 연령 제한을 설정

〔인원〕19명(남성 15명, 여성 4명)

〔차량〕운전자가 소유하는 자가용 차(경 자동차)

〔보험〕운전자가 개인에서 임의 보험
대인『무제한』・대물『무제한』에 가입

※NPO도 별도, 같은 내용으로 단체 보험에 가입

〔실무〕운전자의 자유로운(빈)시간으로 대응하는 형태



30

利用者の配車とドライバーの迎えまでの全体像



31

이용자의 배차와 운전자의 마중까지 전체 흐름



① 차를 부른다. ② 운전자가 받는다. ③ 차가 온다. ④ 차로 이동.

32

利用の流れ(1)

利用者側



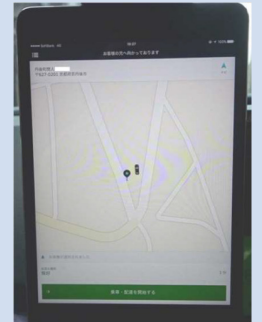
- ②スマートフォンでアプリを立ち上げ、
行き先を入力



- ③現金かクレジットカードかの支払方法
「現金」をタッチする。
→車を呼び出す(※A→)

ドライバー側

- ①ドライバーは、タブレットまたはスマートフォンのシステムを
【オンライン】にしておく。



- ④利用者からの呼び出し(※A)に、
タブレットまたはスマートフォンで応答(タッチ)する。

- ⑤利用者を迎えに行く。



- ⑥乗車前に、利用者の氏名を確認する。

33

이용의 흐름(1)

이용자 측



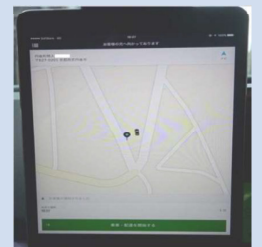
- ②スマートフォンで 앱을 만들어 행선지를
입력



- ③현금이나 신용카드 지불 방법을 선택,
[의뢰한다]를 터치 -> 차 호출(※A→)

운전자 측

- ① 운전자는, 태블릿 또는 스마트 폰의 시스템을
[온라인]으로 설정



- ④이용자로부터 호출(※A)에 태블릿 또는 스마트폰으로
응답(터치) 한다

- ⑤ 이용자 마중



- ⑥ 승차 전 이용자 이름 확인

34

利用の流れ(2)

利用者側

⑧ 行先に到着



⑫ 下車後にドライバーの評価を行う
(5段階評価と項目選択)



ドライバー側

⑦ 利用者が乗車したら、「乗車を開始する」をタッチし、
運行管理者に乗車した旨を
電話連絡する。

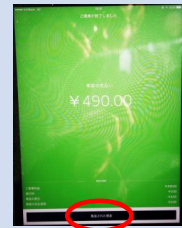


⑨ 行き先に到着。現金支払の場合「運賃」が表示されるので
「運賃」を受け取り、おつりを渡す。
(クレジットカード支払いの場合は、
これは不要)



⑩ 「集金」をタッチ(現金の場合)
して、運行終了。

⑪ 利用者の下車後に、
利用者の評価を行う。(5段階)



35

이용의 흐름(2)

이용자 측

⑧ 행선지 도착

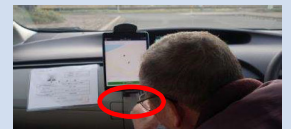


⑫ 하차 후에 운전자의 평가를 실시
(5단계 평가와 항목 선택)



운전자 측

⑦ 이용자가 승차하면「승차를 시작하다」를 터치하고,
운행 관리자에 승차한 사실을
전화연락한다

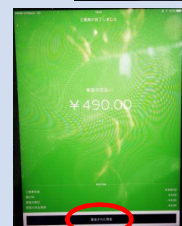


⑨ 행선지에 도착, 현금지불의 경우 운임이 표시 되므로
운임을 받고 거스름 돈을 건넨다
(신용카드 지불의 경우 이는 필요 없음)



⑩ 「수금」을 터치(현금인 경우)
하고 운행 종료.

⑪ 이용자의 하차 후에
이용자의 평가를 실시(5단계)



36

利用者の声



老人クラブの懇親会の行き帰りに利用しました。丁寧に運転してもらってよかったです。



病院に行くのに利用してます。タブレットも借りて、わたしは自分で配車依頼をしています。とても便利です!

いつもは病院に行くのにバスで行っていましたが、バス停まで遠く、歩くのが大変でした。しかし、ささえ合い交通は、玄関から病院の入り口までらくらく行けるので、重宝してます。電話ですぐにお願いできるのもいいですね。



外国人も利用
(ウーバーのアプリは多言語対応しているため、ドライバーが外国語が話せなくても利用できる)



近畿運輸局長が視察・試乗
NPOメンバーと話し合い



37

이용자의 소리

항상 병원에 가는데
버스로 갔습니다만,
버스정류장까지 멀고,
걸는 게 힘들었습니다.
그러나
사사에아이교통은
현관부터 병원입구까지
편하게 가기 때문에
애용하고 있습니다.
전화로 즉시 부탁할 수
있어 좋습니다.

노인클럽의
친목회 왕복에
이용했습니다.
정중하게
운전하고
좋았습니다.

병원에 가는데 이용하고
있습니다. 태블릿도
빌려서 나는 스스로
배차의뢰를 하고
있습니다. 매우
편리합니다.

긴끼운수국장이 시찰・시승

NPO 멤버와 대담

외국인도 이용
(우버 앱은 다국어에 대응하고 있기 때문에, 드라이버가
외국어를 말할 수 없어도 이용가능합니다)

38

今後の課題

①丹後町外への往復運行の実現

丹後町外の病院や大型商業施設などへの往復運行の実現が、利用者から特に望まれている。

②運賃の高さ感の緩和

現在、運賃は、タクシー料金の約半額程度で高いという声があり、減額など緩和が必要とされる。



③代理配車サポーターの地区ごとおよび生活関連施設での人員拡充

高齢者等が利用しやすくなるよう「代理配車制度」を開始したが、さらに地区ごとに身近に代理配車サポーターの人員を拡充していく。また、病院・医院や宿泊施設、店舗等において、代理配車の呼び出しを引き受けてもらうよう依頼する。

④市外や海外からの観光客の増加

現在、「デマンドバス」も運行し、併存していることから、市外や海外からの観光客の増加を図ることが望まれる。

39

향후 과제

① 단오 정외로 왕복 운행의 실현

- 탄고초외의 병원과 대형 상업 시설 등으로 왕복운행의 실현이 이용자로부터 특히 요구되고 있음

② 운임가격 완화

- 현재 요금은 택시 요금의 약 반액정도로 높다는 목소리가 있어 감액 등 완화가 필요함

③ 대리 배차 서포터의 지구마다 생활 관련 시설 인력 확충

- 고령자 등이 이용하기 쉽도록 「대리배차제도」를 시작했지만, 지구마다 더 가까이 대리배차 서포터의 인원을 확충해야 함. 또 병원 • 의원이나 숙박 시설, 점포 등에서, 대리배차 호출을 떠맡도록 의뢰하고 있음.

④ 시외 및 해외로부터의 관광객의 증가

- 현재 「디맨드 버스」도 운행하고, 병존하고 있기 때문에, 시외나 해외로부터의 관광객의 증가를 도모하는 것이 바람직함

40

<충남미래연구포럼 추진내용>

회차	일자	발표자 및 발표 제목
2015년 1차	2015.2.9.	김진향(KAIST미래전략대학원) 대한민국 국가미래전략
2015년 2차	2015.2.26.	이상대(경기연구원) 경기연구원 미래비전 연구의 경험과 시사점
2015년 3차	2015.7.13.	안남성(前에너지기술평가원 원장) 에너지산업의 Path Dependence(신재생에너지 시장에서 연료전지의 경쟁력) 권혁수(에너지경제연구원) 충청남도 연료전지산업 육성방안
2015년 4차	2015.8.12.	김영덕(서강대 명예교수) 5세기 일본에 있던 백제 다무로 이도학(한국전통문화대) 백제인의 발길이 닿았던 곳
2015년 6차	2015.9.08.	노길태(한국선급) 선박용 연료전지기술개발 현황 및 한국선급 활동
2015년 7차	2015.9.24.	황상문((주)프로파워) 착탈식 경장비용 연료전지기술개발 현황
2015년 8차	2015.10.02.	차미숙(국토연구원) 미래 국토발전 전략과 정책과제
2015년 9차	2015.10.06.	최재우(포항공과대) 유럽의 수소이용 기술개발과 산업화 활동
2015년 10차	2015.10.20.	서동혁(산업연구원) 주력산업의 한중 경쟁력 비교 및 미래전략 김영귀(대외경제정책연구원) 한중 FTA와 충남교역
2015년 11차	2015.10.28.	Peter Storey(CTI PFAN) 청정에너지 비즈니스 모델의 시작 및 촉진에 대한 CTI PFAN의 방법론 이수철(일본 메이조대학교) 일본의 재생가능 에너지 비즈니스 모델 - FIT도입 이후의 성과와 과제
2015년 12차	2015.12.04.	김주한(산업연구원) 중국의 부상과 충남 철강산업의 발전방향 노성호(세종대) 뉴노멀시대 중국의 신산업 정책이 충남 석유화학산업에 미치는 영향분석
2016년 1차	2016.3.17.	안준영(광주과학기술원) 미생물 연료전지의 현황과 발전전망 권 면(국가핵융합연구소) 핵융합에너지 개발, 어디까지 왔나?
2016년 2차	2016.4.5.	하도훈(SK텔레콤) 공간빅데이터의 이해와 활용
2016년 3차	2016.5.17.	노기한(자동차부품연구원) Micro-모빌리티 개발 동향과 발전방향
2016년 4차	2016.6.28.	(주)이조, 3D프린팅 업체견학 및 미래전망 모색
2016년 5차	2016.7.20.	(주)미래원, 식물공장 업체견학 및 농업분야 미래전망 모색
2016년 6차	2016.8.17.	박진희(동국대) 지역에너지비전 수립의 범위 및 내용 고재경(경기연구원) 경기도 에너지비전 수립 사례

회차	일자	발표자 및 발표 제목
2016년 7차	2016.8.31.	최دون정(충남연) 충남 정책지도의 개요소개 및 지역정책 발굴을 위한 고도화 전략 박성인(대전시 사회적자본지원센터) 지자체 커뮤니티 매핑 사례 류홍철(광주광산구청) GIS기반 커뮤니티 매핑을 활용한 정책활용
국책연구기관 공동포럼 1	2016.9.7.	서용석(한국행정연구원) 미래 인구구조 변화와 세대 간 격차 김유경(한국보건사회연구원) 가족변화가 가족생활에 미치는 영향
국책연구기관 공동포럼 2	2016.8.17.	서중해(한국개발연구원) 지역산업구조변화와 대응과제 임 현(한국과학기술기획평가원) 지역R&D센터의 현황 및 문제점
국책연구기관 공동포럼 3	2016.11.16.	허재준(한국노동연구원) 지능정보기술, 노동시장, 정책수요 김형만(한국직업능력개발원) 미래의 일자리와 평생학습
2017년 1차	2017.3.9.	홍성주(STEPI) 글로벌 트렌드의 변동으로 본 국가적, 지역적 과제 이석형(청운대) 4차산업혁명시대 충남의 미래전략 홍원표(충남연) 수소차 국책사업과 과정이 미래먹거리 발굴에 주는 시사점
2017년 2차	2017.4.26.	최돈정(충남연) 충남 정책지도와 공간정보 활용에 관한 제언 양규석(서울시) 서울시 공간정보의 활용과 체계 나상일(국립농업과학원) 공간정보 기반의 농업 연구사례와 정책적 활용가치 장동호(공주대학교) 공간정보 기반의 해양 연구사례와 정책적 활용가치 김태우(벨류투게더) 공간정보 기반의 재난안전 연구사례와 정책적 활용가치
2017년 3차	2017.5.25.	장윤종(산업연구원) 4차산업혁명과 산업의 미래 이주량(과학기술정책연구원) 농업과학기술혁신체계의 진화와 선택
2017년 4차	2017.6.27.	Ⅱ 전통 천연섬유산업의 미래 김익열(서천군) 한산모시 사업현황 김문년(안동시) 전통문화 활성화를 위한 안동포 보존과 산업화 임현아(한지산업지원센터) 한지소재를 활용한 상품개발 현황 및 발전방안 임은순(한산모시협동조합) 한산모시의 시장과 산업 현황 이동화(안동시동안동농협) 안동포 산업화 노력 김강훈((주)쌍영방직) 한지사 제조방법 및 제품의 시장성
2017년 5차	2017.7.21.	Ⅱ VR, AR산업 동향과 미래전망 (VR Developing Bed 현장견학 및 포럼) 홍승모((주)포스트미디어 대표이사) VR, AR산업 미래전망과 스마트관광
2017년 6차	2017.7.26.	KTX천안아산 역세권 R&D집적지구 조성검토
2017년 7차	2017.9.18.	Ⅱ 국가 공간정보와 지자체 데이터의 융복합 및 기관 간 연계방안 이상옥(국토교통부) 새정부의 공간정보 정책기조와 지자체의 역할 황명화(국토연구원) 플로우(Flow) 빅데이터와 지역경제지도 최진영(SK Geovision) 모바일 빅데이터기반의 충남 축체분석 최돈정(충남연구원) 모바일 빅데이터와 지역자료 연계를 통한 공공정책 발굴사례 분석

[illegible]

[illegible]

[illegible]