

충청남도 농업인력 실태 분석

김 기 흥 (충남연구원 농촌농업연구부 책임연구원, kimkh@cni.re.kr)

강 마 야 (충남연구원 농촌농업연구부 책임연구원, kmaya@cni.re.kr)

이 연구는 농촌 농업 인구의 지속적인 감소와 고령화에 따라 충남의 농업 및 농촌 인력 현황을 파악하여 충남이 처해있는 인력과 관련한 실태를 살펴보고 이에 대응하기 위한 정책 방향을 제언하는 것을 목적으로 함.

CONTENTS

1. 연구 배경 및 목적
2. 농업인력 개념 및 기초 현황
3. 선행연구 고찰
4. 충남의 농업인력 정책 실태
5. 시사점 및 정책 제언

요약

- 현재 농업 농촌 인구는 지속적으로 감소하고 있고 기존의 농가들은 고령화가 심각해짐에 따라 이에 대응하기 위해 충청남도의 농업 및 농촌 인력육성 실태를 살펴보고 인력육성을 위한 정책 방향을 제안하고자 함
- 농업인력과 관련된 개념으로는 농업인, 후계농업경영인, 4-H, 귀농귀촌인 등 다양하나, 최근 주목받고 있는 청년농업인의 경우는 법적 개념보다 폭넓은 개념에서 다루어야 함
- 충남의 농가 인구는 2016년 현재 296,801명으로 4년 사이 -16.7% 감소하였으며, 여성농업인은 150,935명으로 -18.6% 감소하여 여성농업인의 감소율이 더 높은 것으로 나타남. 이에 비해 귀농인은 지난 3년 사이 16.9%, 귀촌인은 8.3% 증가한 것으로 나타남
- 농업인력과 관련한 예산액은 그 중요성과 필요성에도 불구하고 감축대상 항목으로 설정되어 있었으며, 청년농업인 육성 역시 그 중요성에도 불구하고 실제적으로는 중복 혹은 포괄적 지원 대상으로 들어가 있음
- 현행 사업 분석 결과, 농업인력과 농업인단체의 활동목적과 집행과정, 정량적 지표 설계 등에 따른 면밀한 검토가 필요함
- 충청남도는 감소하는 농업인력 문제에 선제적으로 대응할 필요가 있으며 이를 위해 체계적이고도 전략적인 농업인력의 비전과 기본 구상을 마련할 필요가 있음. 이를 체계화하고 전략적으로 실현하기 위해서는 지원 기구로서 전담 조직이 구성될 필요가 있음

01

연구 배경 및 목적

● 연구 배경

- 현재 농업 농촌 인구는 지속적으로 감소하고 있고 기존 농가들은 고령화가 심각해지고 있음.
- 이에 따라 농업 생산력은 약화되고 농업 노동력의 질은 저하되고 있으며, 농촌 지역 자체의 공동체 기능 저하 및 활력 소실과 침체로 이어지고 있음.
- 이에 충청남도 차원의 농업 및 농촌 인력육성 실태를 면밀히 살펴보고 이를 위한 종합적이고도 체계적인 방안이 마련되어야 할 것임.

● 연구 목적

- 이에 본 연구에서는 우선 충청남도 농업 및 농촌 인력을 성격에 따라 구분하고 현황을 파악하여 충청남도가 처해있는 인력과 관련한 실태를 살펴보고자 함.
- 다음으로 충청남도 농업 및 농촌 인력과 관련한 조직 및 예산, 사업 내용 등을 분석하여 향후 보다 효율적이고도 체계적인 지원 방안을 모색하고자 함.

1. 농업인력의 구분과 개념

● 농업인

- 농업인의 이념은 ‘농업·농촌 및 식품산업 기본법’으로 정의되어 있음.
- ‘농업인은 자율과 창의를 바탕으로 다른 산업종사자와 균형된 소득을 실현하는 경제주체로 성장하여 나가도록 한다(제2항)’로 되어 있으며, 기본법에서 사용하는 농업인의 정의는 ‘농업인이란 농업을 경영하거나 이에 종사하는 자로서 대통령령으로 정하는 기준에 해당하는 자를 말한다(제2항).’ 대통령령으로 정하는 농업인(농업·농촌 및 식품산업 기본법 시행령 제3조, 2009.12.15, 2015.12.22 개정)이란 다음 각 호의 어느 하나에 해당하는 사람을 말함.
 - ① 1천 제곱미터 이상의 농지(「농어촌정비법」 제98조에 따라 비농업인이 분양받거나 임대받은 농어촌 주택 등에 부속된 농지는 제외한다)를 경영하거나 경작하는 사람
 - ② 농업경영을 통한 농산물의 연간 판매액이 120만원 이상인 사람
 - ③ 1년 중 90일 이상 농업에 종사하는 사람
 - ④ 「농어업경영체 육성 및 지원에 관한 법률」 제16조 제1항에 따라 설립된 영농조합법인의 농산물 출하·유통·가공·수출활동에 1년 이상 계속하여 고용된 사람
 - ⑤ 「농어업경영체 육성 및 지원에 관한 법률」 제19조 제1항에 따라 설립된 농업회사법인의 농산물 유통·가공·판매활동에 1년 이상 계속하여 고용된 사람

● 농업경영체

- 기본법에서 말하는 ‘농업경영체란 「농어업경영체 육성 및 지원에 관한 법률」(시행 2016.4.29. 법률 제13931호, 2016.1.28., 타법 개정) 제2조 제3호에 따른 농업경영체를 말한

다(제3항).’ 이 법률에 따른 농업경영체란 농업인과 농업법인을 말함.

● 후계농업경영인

- 후계농업경영인은 농촌 인구감소와 고령화 심화 등에 대비하여 미래 농업을 선도할 인력을 선정하고 육성하는데 그 목적이 있음.
- 후계농업경영인은 선발되는 과정을 거치며 조건은 다음과 같음.
 - ① 연령은 만 18세 이상~만 50세 미만인 자(농어업경영체 육성 및 지원에 관한 법률 시행규칙 2013.3.24 개정)로, 영농경력¹⁾은 영농에 종사한 경력이 없거나 종사한 지 10년이 지나지 아니한 자이며 교육실적은 대학의 농업 관련 학과나 농업계 고등학교를 졸업하였거나 시장·군수·구청장이 인정한 농업 교육기관에서 관련 교육을 이수한 자를 말함
 - ② 농어업경영체 육성 및 지원에 관한 법률 제4조에 따라 농업경영정보¹⁾를 등록한 농업인(등록예정자 포함)이어야 함
- 1981년부터 2014년까지 후계농업경영인은 총 138,403명이 선정되었으며 그 가운데 28,556명이 취소하여 2014년 현재 109,847명임(표 1).
- 지원내용으로는 토지구입, 시설설치 등에 필요한 창업 기반자금 융자지원 최대 2억 원 한도, 연리 2%(3년 거치, 7년 분할 상환)로 사업경과로는 현재 총 2조 6천억 원이 지원되어 138천 명이 지원받았음. 충남에서는 농업정책과에서 사업을 지원하고 있으며 매년 150명을 선발하고 있음.

1) 농업·농촌 및 식품산업 기본법 제40조(농업경영체의 경영정보 등록)에 의하면, ‘정부는 농업·농촌과 관련된 융자·보조금 등을 지원받거나 받으려는 농업경영체에 대하여 농지, 축사, 원예시설 등 생산수단, 생산 농산물, 생산방법, 가축 사육 마릿수 등에 관한 농업 경영 관련 정보를 등록하도록 하고, 이를 활용하는 데에 필요한 정책을 세우고 시행하여야 한다(개정 2015.6.22)’고 명시되어 있음.

〈표 1〉 후계농업경영인 선정 사업 경과

연도	선정 인원(명)	대출 건	융자액(백만원)
1981~2006	125,423	97,177	1,970,960
2007	1,507	1,395	54,027
2008	1,705	1,424	54,762
2009	1,435	1,142	47,437
2010	1,559	951	40,970
2011	1,500	1,334	88,589
2012	1,564	861	64,618
2013	1,849	1,498	119,042
2014	1,861	1,795	161,358
합계	138,403	107,577	2,601,763

자료: 농림축산식품부

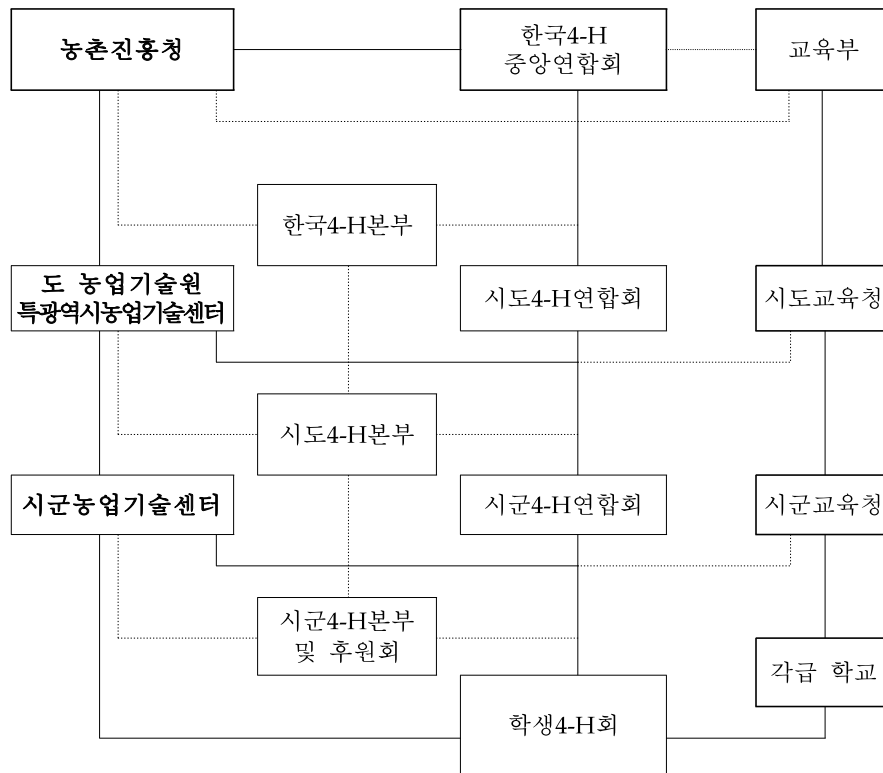
〈표 2〉 후계농업경영인 작목별 분포

구분	1981~2011	2012	2013	2014	합계	비율
합계	133,129	1,564	1,849	1,861	138,403	100.0
수도작	25,376	274	210	339	26,199	18.9
원예(채소 + 화훼)	18,341	413	567	638	19,959	14.4
과수	6,823	236	296	351	7,706	5.6
특작	5,748	152	98	135	6,133	4.4
복합	23,342	75	349	110	23,876	17.3
한(육)우	37,489	231	136	236	38,092	27.5
낙농	8,034	39	45	29	8,147	5.9
기타축산	7,976	144	148	23	8,291	6.0

자료: 농림축산식품부

● 4-H: 만 34세 이하 청년층 농업인 모임

- 4-H의 의미는 명석한 머리(Head, 智育)와 충성스런 마음(Heart, 德育), 부지런한 손(Hands, 勞育), 건강한 몸(Health, 體育)을 의미하며 지(智)·덕(德)·노(勞)·체(體)로 번역하고 있음.
- 4-H운동은 국가의 미래를 짊어지고 갈 청소년들을 대상으로 ‘4-H회’ 단체활동을 통해 지·덕·노·체 4-H 정신을 생활화하여 인격 관련 교육은 물론 농업에 관해 학습하여 창조적인 미래 세대로 육성하기 위한 지역사회 기반의 청소년 교육 운동으로 정의됨(한국 4-H 본부).
- 4-H는 크게 영농과 일반의 두 가지 형태가 있으며, 영농 형태가 대부분을 차지함. 영농 형태는 농업에 관한 업종을 가진 34세 이하의 청년은 누구라도 참여가 가능함. 일반 형태는 농업에서 나아간 사회활동 개념임.



〈그림 1〉 4-H 육성체계

자료: 충청남도 농업기술원

● 귀농귀촌인

- 귀농귀촌인은 그 구분이 명확하지는 않으며 연구자에 따라 임의적으로 사용되어 왔음. 농림축산식품부에서도 2012년에는 ‘귀농귀촌 실태조사’를 통해 ‘귀농’은 농어촌으로 이주하여 농업에 종사하는 것(전입신고 자료를 바탕으로 농지원부, 경영체 등록 여부, 이장 확인 등 실제 영농 행위자를 대상으로 조사), ‘귀촌’은 전원생활 등을 목적으로 농어촌으로 이주하는 것(사업자, 회사원, 교사 등 별도 직업이 있는 경우 제외)으로 정의함.
- 농림축산식품부는 2015년 1월, 귀농어·귀촌 활성화 및 지원에 관한 법률을 제정(12월 23일 시행)하면서 “귀농어업인”을 농어촌 이외의 지역에 거주하는 「농업·농촌 및 식품산업 기본법」 제3조 제2호에 따른 농업인과 「수산업·어촌 발전 기본법」 제3조 제3호에 따른 어업인이 아닌 사람이 대통령령으로 정하는 농어업인이 되기 위하여 농어촌 지역으로 이주한 사람으로서 대통령령으로 정하는 기준에 해당하는 사람으로 정의하고, “귀촌인”에 대해서는 「농업·농촌 및 식품산업 기본법」 제3조 제2호에 따른 농업인과 「수산업·어촌 발전 기본법」 제3조 제3호에 따른 어업인이 아닌 사람 중 농어촌에 자발적으로 이주한 사람으로서 대통령령으로

정하는 사람²⁾으로 하는 등 귀농귀촌 정의를 변경하게 됨.

- 충청남도에서는 ‘충청남도 귀농어업인 지원 조례(2009.7.20 제정, 2015.9.30 시행)’로 정하고 있는데, ‘귀농어업인이란 다른 지역에서 거주한 사람이 농어업 이외의 직업에 종사하다가 농어업 및 관련 산업을 영위할 목적으로 가족이 충청남도(이하 “도”라 한다)로 이주하여 주민등록을 전입하고 실제 거주하면서 농어업 및 관련 산업에 종사하는 사람’으로 하고 있음. 하지만 귀촌인에 대해서는 따로 지원 조례에서 언급하고 있지 않음.

● 청년농업인

- ‘청년’의 연령층은 다양하게 정의되나 농업인력과 관련해서는 잠정적으로 만 19세 이상 만 39세 이하로 하고자 함.
- ‘농업인’에 대해서는, 기본법에서는 농산물의 연간 판매액이나 농업 일수 등으로 구분하고 있지만, 본 연구에서는 청년층 농업인이 농업은 물론 지역 공동체 유지하는 측면에서도 중요한 의미를 지닌다는 인식 아래 농촌 지역에 살면서 농업 및 농촌활동을 행하는 청년층 모두를 다루는 개념으로 다루고자 함.
- 이로써 청년농업인은 크게 두 부분으로 나누어짐. 농업 자체를 목적으로 하는 그룹과 농업이 주목적이 아니지만 농촌지역에 살고 있는 그룹으로, 전자는 다시 두 가지로 나눌 수 있는데 하나는 부모 세대에 이어 농사를 짓고자 하는 ‘후계농업인³⁾’과 새롭게 농촌 지역에 들어와 농사를 짓고 있는 ‘귀농인’이 있음. 후자도 두 가지로 나누어지며, 하나는 부모와 함께 농촌지역에 살고 있으나 농사는 짓지 않는 ‘후계농업인이 아닌 자’와 귀촌을 위해 들어온 자 혹은 귀농이 아직 본격적으로 이루어지지 않은 ‘귀농인이 아닌 자’로 나뉨.

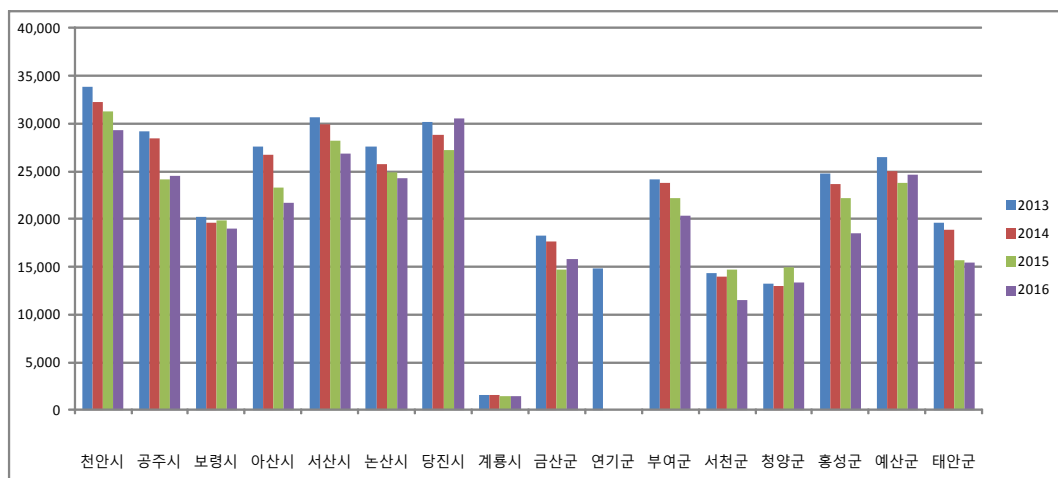
2) ‘대통령령으로 정하는 사람’이란 농어촌지역으로 이주하기 직전에 농어촌 외의 지역에서 1년 이상 주민등록이 되어 있던 사람으로서 농어촌지역으로 이주한 후 전입신고를 한 사람을 말하며 다음에 해당하는 사람을 제외하는 것으로 함. 1. 「초·중등교육법」 및 「고등교육법」에 따른 학교의 학생. 2. 「병역법」에 따른 병역의무를 수행 중인 사람. 3. 직장의 근무지 변경 등에 따라 일시적으로 이주한 사람. 4. 귀농어업인

3) 후계농업경영인은 앞에서 살펴본 바와 같이 조건에 따라 선정되어 부여되는 자격으로 여기에서는 부모에 이어 농사를 짓는 후계자를 ‘후계농업경영인’이 아니라 ‘후계농업인’으로 다루고자 함.

2. 충남 농업인력 현황

● 농가 인구

- 충남의 농가 인구 추이는 다음과 같음(그림 2).
- 충남의 농가 인구는 2013년 356,158명에서 2014년 328,993명, 2015년 308,455명, 2016년에는 296,801명으로 4년 사이 -16.7% 감소하였음.
- 시군별로는 대체적으로 4년 사이 줄어드는 경향을 보이고 있으나, 2015년과 2016년 일년 사이 공주시와 당진시, 금산군, 예산군은 늘어난 것으로 나타났으며, 특히 당진시는 크게 늘어난 것으로 나타남.



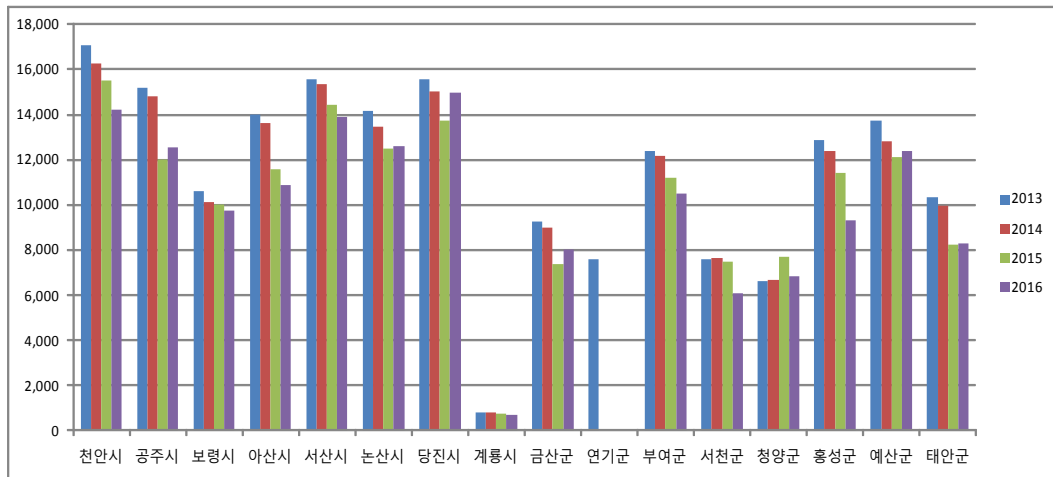
〈그림 2〉 충남 시군별 농가 인구 추이

자료: 통계청

주: 연기군은 2014년 세종특별자치시로 편입됨

● 여성농업인

- 충남의 여성농업인의 추이는 다음과 같음(그림 3).
- 충남의 여성농업인은 2013년 183,356명에서 2014년 170,067명, 2015년 156,101명, 2016년에는 150,935명으로 4년 사이 -18.6% 감소율을 보여 농가 인구의 감소율인 -16.7%보다 더 높은 비율로 줄어들고 있음을 알 수 있음.
- 시군별로는 대체적으로 줄어드는 경향을 보이고 있으나, 2015년과 2016년 일년 사이 공주시, 당진시, 금산군, 예산군에서는 여성농업인 수가 늘어났으며 그 외에도 논산시, 당진시에서도 늘어난 것으로 나타남.



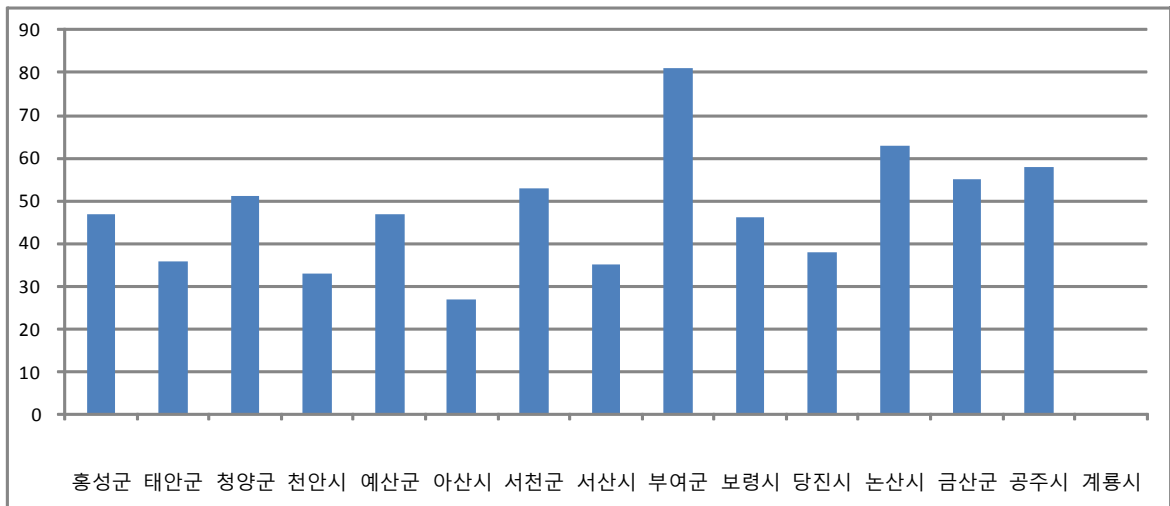
〈그림 3〉 충남 시군별 여성농업인 추이

자료: 통계청

주: 연기군은 2014년 세종특별자치시로 편입됨

● 4-H

- 만 34세 이하의 영농 4-H 현황은 다음과 같음(그림 4).
- 2016년 현재 충남의 영농 4-H는 총 670명으로 시군별로는 부여군이 81명으로 가장 많았고, 다음으로 논산시 63명, 공주시 58명, 금산군이 55명의 순으로 나타남.

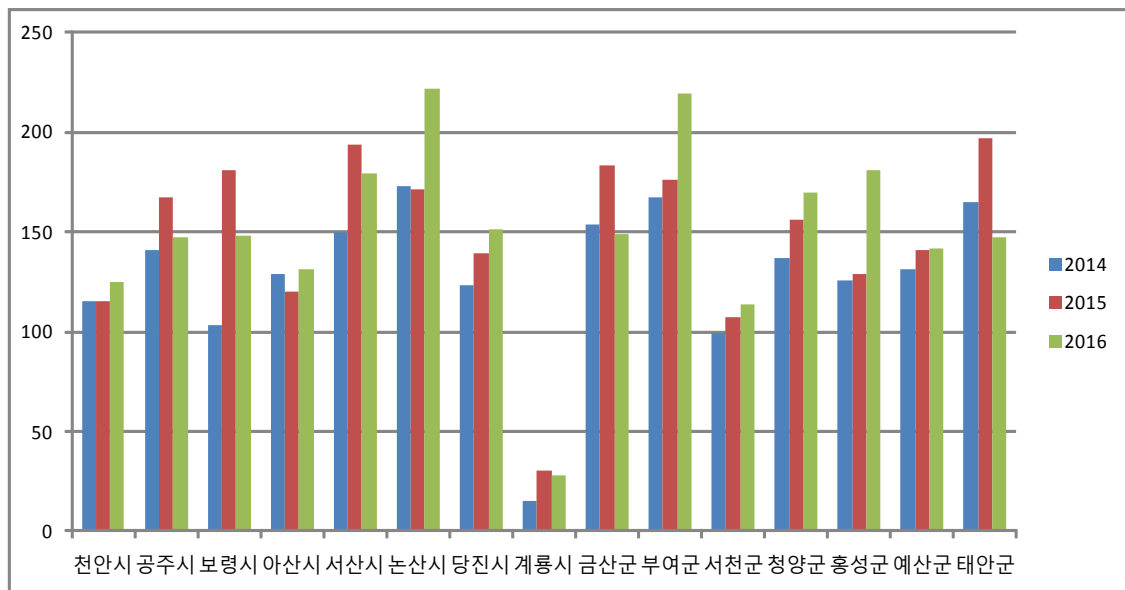


〈그림 4〉 충남 시군별 4-H 현황

자료: 통계청

● 귀농인

- 충남의 시군별 귀농인 추이는 다음과 같음(그림 5).
- 충남의 귀농인은 2014년 1,928명, 2015년 2,206명, 2016년 현재 2,253명으로 3년 사이 16.9% 증가함.
- 2016년 현재 시군별로는 논산시가 222명으로 가장 많았고 다음으로 부여군이 219명, 홍성군이 181명, 서산시 179명의 순으로 나타남.
- 시군별로는 대체적으로 늘어나는 경향을 보이고 있으며, 논산시와 부여군, 홍성군에서 급격히 늘어나고 있으며, 공주시와 보령시, 서산시, 금산군, 태안군은 일년 전에 비해 줄어들고 있음.

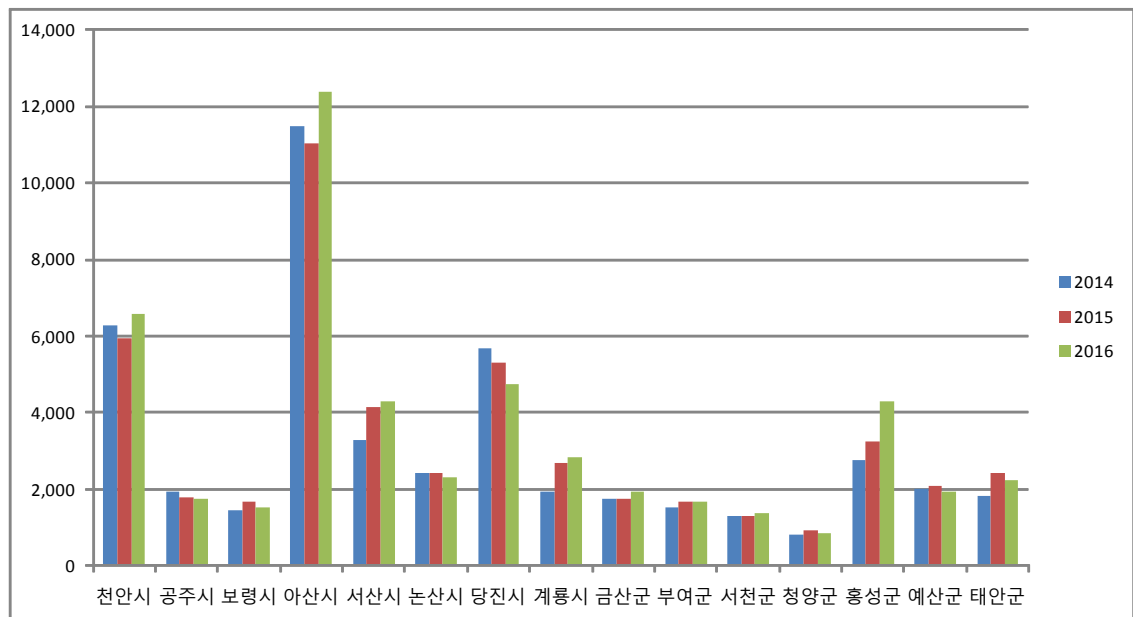


〈그림 5〉 충남 시군별 귀농인 추이

자료: 통계청

● 귀촌인

- 충남의 시군별 귀촌인 추이는 다음과 같음(그림 6).
- 충남의 귀촌인은 2014년 46,499명, 2015년 48,442명, 2016년 현재 50,747명으로 3년 사이 8.3% 증가함.
- 2016년 현재 시군별로는 아산시가 12,384명으로 타 지역에 비해 월등히 많았고 다음으로 천안시가 6,564명, 당진시가 4,754명, 홍성군 4,313명의 순으로 나타남.
- 시군별로는 대체적으로 늘어나는 경향을 보이고 있으며, 홍성군에서 급격히 늘어나고 있으며, 공주시, 보령시, 논산시, 당진시, 청양군, 예산군은 일년 전에 비해 줄어들고 있음.



〈그림 6〉 충남 시군별 귀촌인 추이

자료: 통계청

03

선행연구 고찰

1. 여성농업인 관련 선행연구

● 여성농업인이 전문직업인으로서 농업경영 및 생산 활동 참여 연구

- 강혜정(2013)은 여성농업인의 농업경영 의사결정 참여도에 (+) 영향을 미치는 요인으로 영농 경력, 본인 명의 소유의 농지비중, 농업교육횟수, 참여하고 있는 농업관련 조직수, 지역사회 활동 단체수 등임을 2단계 추정법(two-stage estimation) 분석함.
- 강혜정(2008)은 2단계 추정법(two-stage estimation)을 통해서 여성농업인의 농업노동시간과 창업결정에 영향을 미치는 요인을 분석한 결과, 젊을수록, 가사노동시간 축소, 컴퓨터 사용 능력, 농업종사인식 및 직업 자긍심 고취 등은 창업활동 의향에 긍정적 영향을 줌.
- 최윤지 외(2005a)는 여성농업인의 생산활동 지원정책으로서 농가도우미 제도를 평가, 김정미 외(2005a)는 여성농업인의 역할유형별 영농의사결정 참여 실태를 분석함.
- 이호철 외(2004)는 여성농업인 전문인력화를 위하여 여성농업인센터 발전전략을 주장함.

● 여성농업인 교육 및 훈련의 중요성 강조한 연구

- 진종순(2010)은 여성가족부가 개발한 성별영향평가 매뉴얼 중 평가지표를 활용하여 성인지적 관점에서 농업인대학 교육사업의 정책평가에 대한 성별영향평가를 실시한 결과, 각 지자체에 여성농업인의 지위향상과 농업인으로서 전문인력화 육성 조항 신설, 더 많은 여성농업인들이 농업인대학 교육 참여기회 확대, 농촌지도관의 지속적인 모니터링 결과 반영 필요성 강조, 농업인대학의 교육내용과 프로그램의 다양성을 제안함. 김정미외(2005b)는 여성농업인이 전문직업인으로서 역할할 수 있도록 차별화된 영농교육 제공, 교육참여 제약요인 제거를 주장함.

- 임찬영외(2006)는 농가소득 확대를 위해서 남성농업인뿐만 아니라 여성농업인에게도 농업관련 전문기술 및 기계사용 교육기회를 확대하는 것이 전체적인 농업생산성 향상으로 이어짐을 규명함. 특히 농업인력에 대한 교육, 훈련, 지원은 인적자본을 높이고 생산성 향상에 기여함.

● 여성농업인의 노동가치 평가 연구

- 강혜정(2009)는 가족 여성농업인의 기회비용을 반영한 실질적인 노동가치를 인정하고, 여성농업인을 복지대상자로 간주한 여성복지 중심의 정책에서 벗어나 여성농업인의 역할 변화에 대응한 정책 방향을 새롭게 변경할 것을 주장한 바 있음.
- 김경미 외(2006)는 여성농업인을 개인별 심리적 장애 경험을 바탕으로 유형별로 구분한 제프리 영과 클로스코의 11가지 인지도식 유형인 인생의 덧 분류 기준에 따라 측정한 결과, 연령, 학력, 작목, 자녀수, 성장지 등 몇 가지 변인에 따라 장애경험 차이가 있음을 발견함. 즉, 상대적으로 젊고, 고학력, 벼가 아닌 작목 재배, 도시에서 성장한 여성농업인에게 정서적 박탈감, 특권의식 장애 등이 발견됨.
- 최윤지 외(2005b)는 여성농업인의 농업노동과 가사노동 가치평가를 위해서 기회비용법, 총합적대체비용법, 전문가대체비용법, Shadow Wage추정법 모형을 적용한 결과, 기준모형(지역노임 적용한 기회비용법)과 비교하여 최소 62%의 감소효과, 최대 139% 증가효과를 증명함. 이에 여성농업인의 노동가치에 대한 정당한 보상요구, 소득세법 개정, 여성농업인의 노동가치 평가액을 고려한 농촌지역 임금기준 산정, 손해보험법 약관 개정 등을 주장함.

● 여성농업인 정책지원방안 연구

- 김경미 외(2005c)는 여성농업인 육성 5개년 계획 평가와 제언을 통해서 여성농업인의 경제력 강화, 세력화(정책결정에 대표성 제고 및 연대 강화), 능력개발 및 자기계발 강화, 여성 건강과 복지 서비스 향상, 정책에 양성평등관점 통합접근, 여성에게 직업적인으로서 농업인 위치를 인정하는 법률 정비와 제도적 장치 마련, 정책 참여 확대, 인프라 확충 포함을 주장함.

2. 청년농업인 관련 선행연구

● 후계농업인(후계농업경영인)육성사업 및 관련교육사업의 중요성 연구

- 전용찬 외(2017)는 CEM(coarsened exact matching)분석을 활용하여 후계농업경영인 육성사업이 경영체 수입 증대에 미친 영향을 파악한 결과, 단위면적 당 조수입을 성과지표로 선정하게 되었을 때 농업경영자금 여신활성화 및 기업가 정신 함양을 통해 처치집단의 경영성과를 제고시킴. 긍정적인 인과효과를 통해 해당사업에 대한 지속적인 예산투입 필요성을 재확인함.
- 명수환 외(2017)는 농업경영회계기록에 대한 후계농업경영인의 특성을 분류, 농업경영회계기록 및 관련교육 변수가 농가의 총 판매금액에 미치는 영향을 분석한 결과, 개선방안을 제시하였는데 농업경영회계처리지침의 개발과 보급, 수요자 중심의 농업경영회계교육 운영, 후계농업경영인 스스로 농업경영회계기록의 중요성 인지, 농업경영회계교육의 체질적 개선을 주장함.
- 김강호 외(2011)는 후계농업경영인육성사업이 농업생산성에 미치는 영향을 파악한 결과, 후계농업경영인육성사업 투자가 1% 증가 시 농업부문 총요소생산성 연평균 약 0.11% 증가함. 투자 이후 6년부터 농업부문 총요소생산성에 영향을 미치기 시작, 7-8년 가장 큰 효과를 보이며 그 이후 감소함. 투자 비용 대비 연평균 24.72% 수익률로서 인력육성사업 당위성 마련함.
- 정고운(2009)은 영농정착교육과정 트랙 제사업에 참여한 교육생 대상으로 만족도를 조사한 결과, 향후 학교 단계에서 주력해야 하는 후계 농업인력육성 교육은 국제적인 흐름과 세계화에 맞게 농업기술적인 이론 교육을 기반으로 유통과 가공 등의 분야에 대한 새로운 커리큘럼을 마련하여 차별화를 통해 국제경쟁력을 갖추어야 하며, 다양한 경험을 중심으로 한 방법이 중요함.
- 오해섭 외(2002)는 우리나라 농업후계인력 교육을 위한 구체적인 실행방안으로서 초보 농업인 농업기술교육 뿐만 아니라 농업경영 및 마케팅 교육 강화, 개별농가 혹은 농업인 조직 차원에서 생산부터 마케팅에 이르는 지속적인 조사와 연구기능에 대한 비중 점차 확대, 농촌문화 축제와 연계한 내실있는 프로그램 운영, 농업생산자 조직을 포함한 다양한 분야와의 활발한 네트워크 형성 등을 제안함.

● 청년농업인의 인력개발 중심의 연구

- 임형백(2008)은 농업인력육성이 현직교육훈련 중심으로 집중되어 있는 점을 지적하면서 지식 기반 농업의 필요성에 대해 제기하고 있으며, 선택과 집중을 통해 농업 체질을 강화하고 경쟁력을 제고해 나가야 함을 강조함.
- 이은영(2014)은 정예농업인력육성종합대책(2004~2013)의 대부분의 예산(65%)이 후계농업경영인 육성에 편성되어 있어 잠재적인 농업인력 측면에 대한 투자가 부족함을 문제제기 하는 한편, 청소년들이 체험교육을 통해 농업을 접할수록 농업에 대해 높은 관심도를 나타내는 결과에 주목하고 있음.
- 전익수 외(2011)는 농업 인력의 고용 측면에서 실태 분석을 통해 농작업 인력이 부족한 문제가 발생하고 있어 적절한 시기에 대한 영농이 어려움을 겪고 있다고 지적하며, 이를 위해 인력을 조달하는 시스템을 마련하고 인턴제를 통해 농업 분야의 노동 기회 제공을 확대해 나가야 한다고 주장함.
- 최영창 외(2007)는 농촌지도공무원을 대상으로 한 설문조사를 통해 청년농업인 육성 정책이 효과를 발휘할 때까지는 어느 정도의 기간이 필요하며, 정부는 청년농업인을 육성함에 있어 그 필요성과 정책적인 확고한 의지를 갖고 추진해야 함을 지적함.

3. 귀농귀촌 관련 선행연구

● 실태 분석을 통한 유형화

- 유학열(2011)은 충남지역 귀농귀촌인을 대상으로 정착실태를 파악하여 이주한 목적과 수입원, 생활 형태, 영농 형태 4가지를 통해 귀농귀촌 실태 및 유형별 특징을 살펴봄. 충남 30개 면지역을 대상으로 조사한 결과, 전업귀농형, 은퇴귀농형, 농촌지향형, 노후휴양형, 도시출퇴근형으로 5개 유형을 도출하여 유형별로 특징을 밝히고 있음.
- 이민수 외(2012)는 귀농귀촌인이 귀농한 동기에 따라 기업가형, 소규모창업형, 전원형, 영농승계형의 4가지로 구분하여 제시함.
- 조영재 외(2013)는 귀농귀촌인을 정주한 현황에 따라 일반 마을과 전원주거단지로 나누고 지역 안에서의 커뮤니티 실태를 분석함으로써 귀농귀촌 정책 마련을 위한 기초자료를 제공하고 있음.

● 귀농귀촌 정책에 관한 연구

- 강대구(2010)는 귀농과 귀촌의 의미에서부터 접근하고 있으며, 귀농귀촌의 현황과 특성을 반영한 차등 지원을 제안함.
- 김정섭(2009)은 기존의 귀농귀촌 정책 관련 정책의 검토를 통해 효과적인 실행에 필요한 조건을 제시함으로써 지방자치단체의 과제에 대해 구체적으로 제시함.
- 진양명숙(2015)은 귀농귀촌에 대한 담론적인 시작을 통해 시대의 변화와 귀농귀촌 관련 행위자들의 인식에 기반하여 사회적 구성주의에 입각한 정책 해석을 내놓고 있음.
- 김정섭(2014)은 지금까지 이루어진 귀농귀촌 관련 연구 면담 내용을 바탕으로 하여 귀농인이 농촌지역사회에 정착하는 과정에서 나타나는 사회적 경제적 활동에 초점을 두고 의미를 찾고자 하고 있음.

● 실증분석방법을 이용한 연구

- 홍성효 외(2012)는 진안군을 대상으로 귀농귀촌이 가지는 지속성에 대해 연구함.
- 김백수 외(2013)는 귀농인이 농촌사회에 적응하는데 필요한 관련 변인들 가운데 필요한 생태계 변인에 집중하여 그 영향을 밝히고 있음.

- 박대식 외(2015)는 2014년부터 실시된 한국농촌경제연구원 귀농귀촌인 조사집단 구축 연구를 기반으로 정착실태를 파악하고 귀농귀촌인이 지역사회에 참여하고 있는 실태를 밝히고 관련 요인을 다중회귀분석 방법을 통해 살펴봄.
- 마상진 외(2015)는 귀농귀촌인 연령 및 성별, 학력 등과 같은 개인특성 부분과 귀농 동기 및 준비기간 등 과정특성을 가지며 이러한 두가지 측면의 분석을 통해 경제활동유형과의 관련성에 대해 분석하고 있음.

● 귀농귀촌 동기와 과정, 적응 등에 관한 연구

- 귀농귀촌의 동기와 과정에 대한 연구로는 강대구(2007), 김성학 외(2014) 등이 있으며, 귀농귀촌의 적응에 관한 연구로는 김형용(1998), 박공주 외(2006), 김백수 외(2013) 등이 있음
- 또한 귀농인들의 영농 어려움에 관한 연구로는 김형용(1998), 김성수 외(2004), 서만용 외(2005) 등으로 농사와 농업경영 관련 기술 습득에 대해 어려움을 느끼고 있으며 농지확보 문제가 주된 원인임을 밝히고 있음.

4. 요약

● 여성농업인과 관련한 연구는 전반적으로 부족한 편

- 2004년~2005년 대부분 진행되어, 이후 전반적으로 연구가 부족한 편으로 나타남.
- 여성농업인의 노동가치에 대한 평가, 인적자본 향상을 위한 교육 및 훈련 중요성, 관련 지원 정책 수립, 직업전문인으로서 농업경영 및 생산활동 참여 확대를 주장, 전문농업인으로서의 자격과 위치를 명시하는 법률정비 등 정책지원방안 연구가 주를 이룸.

● 청년농업인에 대한 연구는 후계농업경영인을 대상으로 한 인력 개발을 측면에 대한 연구가 주를 이루며 주제와 내용이 다양하지는 못함

- 청년농업인에 대한 연구는 전반적으로 많이 부족한 편으로, 주제와 내용 다양하지 못함.
- 농업인력육성정책사업 중 후계농업경영인육성사업이 가장 오랫동안 지속된 정책사업으로서 투자 대비 농업경영 및 생산성 등 경제적 효과를 입증한 만큼 인력육성사업의 중요성을 강조함. 또한 후계농업경영인 교육사업 운영과 관련한 몇 가지 개선방안을 제시하여 교육사업의 중요성도 강조함.

● 귀농귀농에 대한 연구는 비교적 다양하게 진행하여 옴

- 귀농귀촌에 대한 연구는 지역의 인력 유입 측면에서 비교적 다양하게 다루어져 왔으나 귀농인과 귀촌인의 대상을 명확히 구분하는 측면에서 다루어지지 않는 못함.
- 유형화는 물론 실증 분석과 귀농 동기 및 정착과 정책 제언 연구가 주를 이루어 옴.

04 충남의 농업인력 정책 실태

1. 관련 법률 및 조례 실태

● 중앙정부 단위 상위법률 실태

- 가장 상위법률은 「농업, 농촌 및 식품산업 기본법」(시행 2017.3.21.) [법률 제14647호, 2017.3.21., 일부개정])」으로서 기본법상 농업인력 육성 대상범위는 가족농, 후계농업경영인, 전업농업인, 여성농업인, 농업 관련 조합법인 및 회사법인, 벤처농업, 귀농업인으로 한정하고 있음.
- 이 가운데 후계농업경영인, 여성농업인, 농업 관련 조합법인 및 회사법인에 대해서만 별도 법률이 존재하고 있음.

- 가족농 : (국가 및 지자체)지역공동체의 유지 및 농촌사회의 안정을 위하여 가족노동력을 중심으로 하는 가족농가(家族農家)의 생산성 향상 및 경영안정과 농가의 특성에 맞는 규모화, 전문화 및 협동화 등에 필요한 정책을 세우고 시행
- 후계농업경영인 : (농림축산식품부) 미래의 농업인력을 지속적으로 확보하기 위하여 후계농업경영인(後繼農業經營人)을 지원하는 등 필요한 시책을 세우고 시행
- 전업농업인 : (국가 및 지자체) 전문농업기술 및 경영능력을 갖추고 농업 발전에 중추적이고 선도적인 역할을 할 수 있는 농업인(이하 "전업농업인"이라 한다)을 육성하는 정책을 세우고 시행
- 여성농업인 : (국가 및 지자체) 농업정책을 세우고 시행할 때에 여성농업인의 참여를 확대하는 등 여성농업인의 지위향상과 전문인력화를 위하여 필요한 정책을 세우고 시행*** (유일하게 관련 법률 별도 존재)
- 농업 관련 조합법인 및 회사법인 : (국가 및 지자체) 농업의 생산성 향상과 농산물의 출하·유통·가공·판매·수출 등의 효율화를 위하여 협업적 또는 기업적 농업경영을 수행하는 영농조합법인(營農組合法人) 및 농업회사법인(農業會社法人)의 육성에 필요한 정책을 수립·시행
- 벤처농업 : 농업의 부가가치를 높이기 위하여 농업 분야의 첨단과학기술 및 영농·경영기법의 개발과 벤처농업 등을 지원·육성하는 정책을 세우고 시행
- 귀농업인 : 귀농업인(농촌 이외의 지역에 거주하는 농업인이 아닌 사람이 농업인이 되기 위하여 농촌으로 이주한 사람을 말한다)의 성공적인 정착과 경영기반 조성을 위하여 교육·정보 제공, 창업 지원 등 필요한 정책을 세우고 시행

자료 : 농업·농촌 및 식품산업 기본법 중 제3장 제3절 제24조~제29조

- 농업경영체⁴⁾(농업인 및 농업법인), 후계농업경영인, 영농조합법인, 농업회사법인, 공동농업경영체 육성과 관련한 법률로는 「농어업경영체 육성 및 지원에 관한 법률(약칭: 농어업경영체법)」(시행 2017.9.22.) [농림축산식품부령 제285호, 2017.9.20., 일부개정] 이 존재하고 있음.
- 여성농업인 육성과 관련한 법률로는 「여성농어업인 육성법」(시행 2015.12.23.) [법률 제13383호, 2015.6.22., 타법개정] 이 존재하고 있음.

● 광역자치단체단위 자치법규(조례) 실태

- 가장 상위조례는 「충청남도 농어업·농어촌 지원에 관한 기본 조례」(시행 2017.2.28.) [충청남도조례 제4223호, 2017.2.28., 일부개정]로서 농업인 단체 및 농업인 육성과 지원에 관해 포괄적으로 다루고 있음.

4) 주 : 농업경영체는 농업과 관련된 용자 및 보조금을 지원받는 대상으로 규정하고 지원을 받기 위해서는 최소한의 농업경영정보를 등록한 농업인 및 농업법인을 말함. 농업경영정보는 「농업·농촌 및 식품산업 기본법」 제40조에 따른 농지·축사·원예시설 등 생산수단, 생산농산물, 생산방법 및 가축사육 마릿수 등 농업경영 관련 정보 및 용자·보조금 등의 수령정보로서 대통령령으로 정하는 것(이하 "농업경영정보"라 한다)을 등록해야 함.

· 기본방향 : 충청남도지사는 미래의 농어업 인력을 지속적으로 육성하여 창업을 촉진하고 우수한 농어업 경영인이 농어촌에 정착할 수 있도록 자금 및 기술지원, 경영컨설팅, 교육 등에 관한 시책을 수립·시행
· 기본원칙 :
1. 대내외적으로 경쟁력이 유망한 업종과 품목의 중점 육성 지원
2. 규모가 영세한 농어가 및 고령 농어업인의 소득보전
3. 지속 가능한 환경친화적 농어업의 육성
4. 도시와 농어촌의 격차해소, 균형개발 및 경관자원 보전
5. 농어촌 지역의 고유한 전통과 문화보전 및 농어업인의 복지증진
6. 농어업인 단체 및 우수 농어업인 육성지원
· 지원대상(인력육성과 직접 관련된 사업만 추출) : 미래의 농어업 인력육성 및 창업지원 사업, 농어업경영체 경영컨설팅 지원 사업, 우수 농어업인 육성을 위한 국내·국외 연수 등 교육에 관한 사업, 여성농어업인의 복지증진 및 영·유아 보육 사업, 농어업 관련 민간단체의 활성화를 위한 사업 등

자료 : 충청남도 농어업·농어촌 지원에 관한 기본 조례 중 제3조, 제4조, 제8조

- 충청남도는 지원대상별 다양한 농업인력 육성 및 지원 조례로서 다음과 같이 제정하여 시행 중임.

〈표 3〉 충청남도 지원대상별 조례 제정 현황

번호	자치법규명(조례명)	주요 지원대상	목적	공포번호	시행일자
1	충청남도 4에이치활동 및 회원 영농정착 지원 조례	농촌 청소년 및 농업인 후계인력	인력육성 활성화, 활동 및 회원 영농정착 지원	제3955호	2015.2.23.
2	충청남도 고령농어업인 등 지원 조례	고령농어업인	소득안정, 농어촌 활력 유지 및 발전, 농어촌 마을 활성화사업 참여지원	제3955호	2015.2.23.
3	충청남도 귀농어업인 지원 조례	귀농어업인	지속가능한 성장·발전 도모, 농어업 인력의 지속적 육성	제4028호	2015.9.30.
4	충청남도 농산물 통합마케팅조직 육성 지원에 관한 조례	시군 중심 조직, 품목 중심 조직 (산지유통조직, 전업농업인)	산지 유통 조직 규모화·전문화 촉진, 산지 유통 활성화	제3955호	2015.2.23.
5	충청남도 농업인대학 및 귀농대학 설치·운영 조례	전문 경영인, 귀농인	성공적 영농정착 지원	제3942호	2014.12.30.
6	충청남도 여성농어업인 육성 지원에 관한 조례	여성농업인 및 여성농업인단체	권익보호, 복지 및 지위향상, 경영능력개발, 전문인력화	제4028호	2015.9.30.
7	충청남도 임업관계자와 산림관련단체 육성 및 지원에 관한 조례	임업관계자(임업인, 임업후계자, 독립가) 및 산림관련단체	권익 보호·지위·복지향상·소득증대 도모	제4207호	2016.12.30.

번호	자치법규명(조례명)	주요 지원대상	목적	공포번호	시행일자
8	충청남도 지역농산물 이용촉진 등 농산물 직거래 활성화에 관한 조례	소규모 농업인	지역경제 발전 및 농산물 유통구조 개선, 생산자와 소비자 권익보호	제4228 호	2017.2.28.
9	충청남도 축산업 육성 및 지원에 관한 조례	축산인, 축산생산자단체	축산업 및 축산 관련 산업 육성 지원	제4082 호	2015.12.3 0.

주 : 1. 고령농어업인이란 65세 이상으로 농수산업의 현업에 종사하고 있거나 나이·건강 등의 사유로 현업에서 은퇴한 65세 이상의 노인 가운데 3년 이상 계속하여 충청남도 농어촌에 거주하고 있는 노인을 말함.

2. 귀농어업인이란 다른 지역(도 관할구역 밖의 도시지역)에서 거주한 사람이 농어업 이외의 직업에 종사하다가 농어업 및 관련 산업을 영위할 목적으로 가족이 충청남도로 이주하여 주민등록을 전입하고 실제 거주하면서 농어업 및 관련 산업에 종사하는 사람을 말함.

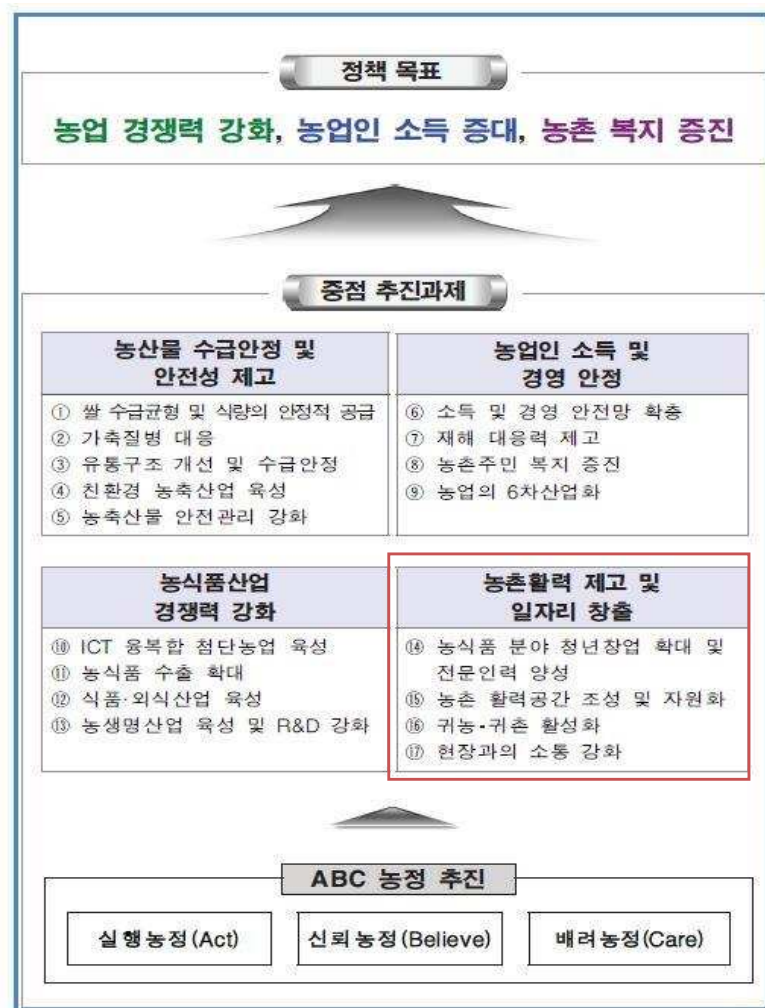
3. 시군 중심 조직이란 충청남도 내 시·군, 농협, 농업법인 등 산지 유통조직, 농업인 등이 공동 출자로 설립된 조직 또는 통합마케팅조직으로 합의된 조직을 말함.

4. 품목 중심 조직이란 도내 2개 시·군 이상에서 동일 품목을 생산하는 농업인과 이를 유통하는 생산자 단체 등이 출자 등을 통하여 설립한 조직 또는 통합마케팅조직으로 합의된 조직을 말함.

2. 중앙정부 및 충남의 정책 동향

● 중앙정부(농림축산식품부)의 농정추진 비전 체계도와 농업인력육성정책 개요

- 농림축산식품부의 농정 기본방향은 “농업 경쟁력 강화, 농업인 소득 증대, 농촌 복지 증진”, 4대 중점 추진과제로는 “농산물 수급안정 및 안전성 제고, 농업인 소득 및 경영 안정, 농식품산업 경쟁력 강화, 농촌활력 제고 및 일자리 창출”로 설정되어 있음.
- 4대 중점 추진과제 중 농업인력육성 관련 정책은 “농촌활력 제고 및 일자리 창출”에 속하며 주로 청년농업인과 귀농인 초점(농식품분야 청년창업 확대 및 전문인력 양성, 귀농귀촌 활성화)을 두고 있음.



〈그림 7〉 농림축산식품부의 비전 체계도

자료 : 농림축산식품부(2017), 2017년도 업무계획 : 고부가가치 미래성장 농식품산업 육성, p.18.

● 농림축산식품부의 농업인력육성 정책 동향

- 중점과제(농촌활력 제고 및 일자리 창출) 중 단위사업은 크게 “① 농식품 산업을 통한 청년일자리 창출, ② 미래 농업인력 육성, ③ 농업법인 내실화 및 인력불균형 해소”로 구분됨.
- 지원대상은 주로 청년농업인 및 후계농업인 등에 초점을 두고 있으며 이를 중심으로 세부사업이 실행되고 있음.
- 세부사업 예시로서 다음의 표와 같음.

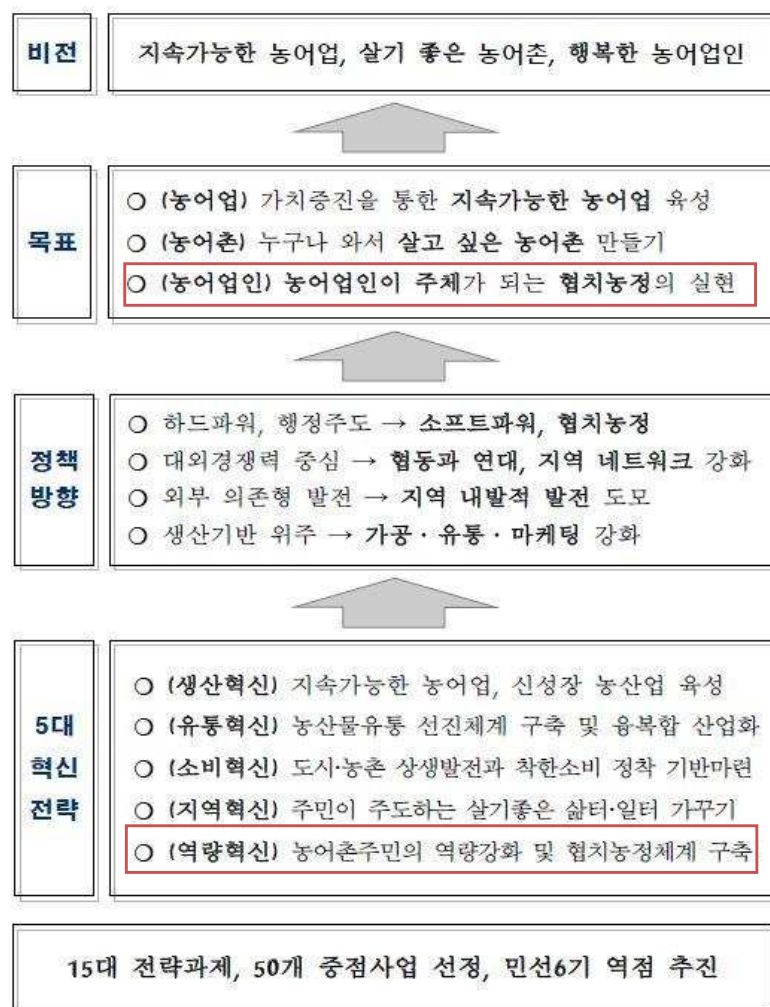
〈표 4〉 농림축산식품부의 농업인력육성정책 세부사업(예시)

중점과제	단위사업	세부사업	지원대상
농촌활력 제고 및 일자리 창출	① 농식품 산업을 통한 청년일자리 창출	<ul style="list-style-type: none"> · 대학 내 취업지원센터 연계한 취창업 정보, 교육훈련 기회 제공 · 농식품부미래기획단 활동영역 확대(농식품 전분야 취업·창업 지원) · 스마트 스튜디오 활성화(농산물 온라인 유통 지원) · 로컬푸드 체험 레스토랑 창업 지원 · 쌀 가공식품 프랜차이즈 ‘라이스랩(Rice Lab)’ 창업 지원 · 벤처창업 지원 특화센터 확대 · 벤처기업 제품관 및 공영홈쇼핑 입점 지원 · 6차산업 전문 안테나숍과 연계한 시장테스트 지원 · 맞춤형 농지 임대 지원(신규 취농인, 2030세대 청년 창업인) · 종합펀드(ABC펀드: Agri-Bio-Capital) 조성(200억원) · 클라우드 펀딩 플랫폼 운영 활성화 	청년창업인
	② 미래 농업인력 육성	<ul style="list-style-type: none"> · 창조농고 및 농대 영농창업특성화과정 운영 · 농대생 장기 현장실습 및 영농승계 교육 확대 · 중학생 및 도시 청년층 대상 진로체험 운영 활성화 · 한국농수산대학 시설원예·산업곤충·가공학과 신설 · 농식품 분야 은퇴자 및 현장 농업인 포함 우수강사 DB 구축 · 농업강사 인증제 도입 등 우수강사 양성방안 · 농업인력포털의 농업교육 종합 DB를 활용한 수요자 맞춤형 교육 · ICT 중심의 품목특화 전문교육과정 및 공동실습장 · 첨단실습교육 강화 등 농업마이스터대학 과정 개편 · 후계농 육성사업 개선방안 	청년농업인 후계농업인 농업강사
	③ 농업법인 내실화 및 인력불균형 해소	<ul style="list-style-type: none"> · 부실 농업법인 정비 추진 · 농업법인 설립 및 운영 내실화 제도개선 방안 · 농산업인력지원센터 및 영농작업반 확대 · 농축산분야 외국인 인력 공급을 지속 추진 · 외국인 계절근로자 제도화 추진 	농업법인 외국인농업 인력

자료 : 농림축산식품부(2017), 2017년도 업무계획 : 고부가가치 미래성장 농식품산업 육성, pp.78-82.

● 충청남도의 농정추진 비전 체계도와 농업인력육성정책 개요

- 충청남도의 농정 기본방향은 “지속가능한 농어업, 살기 좋은 농어촌, 행복한 농어업인”으로, 5대 혁신 전략(생산혁신, 유통혁신, 소비혁신, 지역혁신, 역량혁신) 중 농업인력육성은 역량혁신에 포함되어 있음.
- 역량혁신의 목표는 “농어촌주민 역량강화 및 협치농정 체계 구축”로 설정되어 있으며, 3대 과제로는 “인재육성, 농촌복지, 협치농정”으로 구성됨.



〈그림 8〉 충청남도 3농혁신의 비전 체계도

자료 : 충청남도(2016), 3농혁신 추진성과 및 2017년 중점 추진계획, p.12.

● 충청남도의 농업인력육성 정책 동향

- 농업인력육성 관련 정책은 “농어촌 지역리더 육성, 농어촌 후계인력 양성 및 전문인력 지원체계 구축, 품목별 대표자 육성 및 농어촌 주민 평생교육 강화, 귀농하기 좋은 충남 조성, 여성농업인 영농향상 및 농촌보육복지 지원체계 구축, 충남형 농어업회의소 설치 및 운영” 등이 있음.
- 충남 본청의 경우, 지원대상은 주로 후계농업인, 전문농업인 등에 초점을 두고 있으며, 이를 중심으로 사업을 실행하고 있음.
- 충남 농업기술원의 경우, 지원대상은 귀농인, 청년농업인 등에 초점을 두고 있으며, 이를 중심으로 사업을 실행하고 있음.
- 세부사업 예시로서 다음의 표와 같음.

〈표 5〉 충청남도의 농업인력육성정책 세부사업(예시)

구분	지원대상	사업명	비고
생산혁신 (충청남도 본청)	생산자단체 농업회사법인	들녘별 경영체 육성	국비사업 2016년 12개소→2017년 17개소
	생산자단체 농업회사법인	충남쌀 695프로젝트 경영체 육성	2017년 15개 단지
	친환경농업인	친환경농업 코디네이터 육성 지원	3명(권역별 1명 배치)
	청년농업인 친환경농업인	친환경 청년농부 육성 프로젝트	50억 원
	친환경농업인	광역단위 친환경 생산·유통 산지조직 육성	20억 원
	축산인	조사료 생산경영체 육성	2015년 209개소 2016년 233개소
	임산인	산채재배 집합교육 및 기술지도(멘토운영)	총 28회 887임가 (교육 8회, 614임가) (기술지도 24회, 273임가)
역량혁신 (충청남도 농업기술원)	농업인 농업인단체 생산자단체	3농혁신위원회 운영	
	농업인단체	농어업회의소	2015년 광역단위(충청남도, 최초) 2016년 기초단위(아산, 당진, 논산)
	농업인 생산자단체	시군 3농혁신 현장포럼 운영	2016년 8개 시군, 총 8회(1,000명) 2017년 4개 시군, 총 4회(500명)
	농업인 농업인단체 생산자단체	3농혁신대학 운영	53개 과정, 6,745명 참여
	농업인	농업인 자녀 학자금 지원	매년 15,000명
	농업인	강소농지원단 자율모임체 운영 활성화 지원	1:1멘토제 운영

구분	지원대상	사업명	비고
	농업인	정보화농업인 역량 강화 지원	농업인정보화 대회, e-비즈니스 과정
	농업인	6차산업 경영체 역량 강화 지원	농산물종합가공센터 창업교육(6과정, 1,879명), 창업농 육성(5개소)
	농업인	농업마이스터대학 운영	전문기술교육, 전문심화교육
	귀농인	도시지역 찾아가는 귀농.귀촌 현장교육	2과정, 360명
	귀농인	귀농박람회 참가	3회
	귀농인	귀농.귀촌 교감 프로그램	13개소
	귀농인	맞춤형 농업교육 대학(귀농대학) 운영	전과정 지도교수제(53명), 492명
	귀농인	도시군 맞춤형 종합상담 귀농지원센터 운영	16개소, 73,018명, 45세대 입교 (체류+농업창업교육+컨설팅지원)
	귀농인	귀농창업보육센터 설치 운영	1개소(금산)
	귀농인	귀농인의 집 조성	7개소
	귀농인	도시민 농촌유치 지원 프로그램	7개소
	귀농인	영농정착기술교육 및 현장실습 교육	2개 과정 영농정착기술교육 6,461명 현장실습 교육 291명
	귀농인	귀농창업자금 지원	2012년 61억 원 → 2016년 415억 원
	청년농업인	도시청년 농업.농촌캠프 운영(탐색단계)	
	청년농업인	도시청년 초보농부 플랫폼 조성(준비단계)	
	청년농업인	청년 창농 안정지원(창업단계)	
	청년농업인	(기초역량) 청년농업인 역량강화 프로그램	3종(영농승계자교육, PETC전문기술연수, 창농스쿨)
	청년농업인	(창농지원) 청년농업인육성 조기정착 지원	신기술실천, 경영개선, 가공 등
	청년농업인	청년 창농스쿨(4-H대학) 운영	
	청년농업인	청년농업인 영농정착 지원사업	
	청년농업인	청년농업인 창농 성공 위한 맞춤형 컨설팅	
	농업인(학습) 단체 전업농업인	농촌지도자회(기후변화역량강화, 지역농산물 도농교류, 소형건설기계 면허교육)	기후변화역량강화(15개소) 도농교류(15개소), 면허교육(350명)
	농업인(학습) 단체	생활개선회(쌀소비촉진 과제실천, 핵심리더십 강화교육)	과제실천(3,000명) 강화교육(3회, 538명)
	농업인(학습) 단체	4-H회(협업공동과제, 학교 4-H육성, 네트워크 활동)	협업공동과제(14개소) 학교4-H육성(300개소)

구분	지원대상	사업명	비고
	청년농업인		네트워크 활동(5종)
	농업인(학습) 단체	품목농업인연구회(협업경영, 농산물 홍보판촉, 농업환경포럼, 충남팜스토리 기자단 운영, 우수사례집 발간)	협업경영(5개소) 홍보판촉(15개소) 포럼(300명) 등
	전업농업인		
	여성농업인	행복바우처(카드) 지원	현재 신청인원(15,169명)
	여성농업인	여성농업인센터 운영 지원	2015년 5개소 → 2017년 7개소

자료 : 1. 충청남도(2017a), (사)한국농식품정책학회 2017년 하계학술대회 특별심포지엄 : 충남의 3농혁신 국민과 함께!
 2. 충청남도(2017b), 2017 3농혁신 활성화를 위한 도, 시군 농정부서 관계관 합동워크숍 자료집

3. 충남의 정책 예산 실태

● 충청남도 본청과 농업기술원의 농업인력육성정책 예산액(2017년 기준)

- 2017년 충청남도의 농업인력육성정책에 투입되는 예산액은 총 166억 원(충청남도 농림해양수산분야 8,470억 원 중 약 1.9% 차지) 규모로 집계됨.
- 전체 예산 가운데 농업기술원의 농촌지원국 및 기술개발국에서 집행되는 예산액은 약 31.5%(1순위)로 주로 귀농인, 농업인, 농업인(학습)단체, 여성농업인, 청년농업인 중심으로 지원되고 있음.
- 전체 예산 가운데 충청남도의 농업정책과에서 집행되는 예산액은 약 25.5%(2순위)로 주로 농업인, 농업인(학습)단체, 농업인단체, 농업회사법인, 여성농업인, 후계농업인 중심으로 지원되고 있음.

〈표 6〉 충청남도 본청과 농업기술원의 농업인력육성정책 예산액(2017년 기준)

구분	지원대상	세부사업	예산액 (천 원)	비중(%)	순위
농업기술원 농촌지원국	농업인 농업인(학습)단체 여성농업인 귀농인 청년농업인	강소농 사업관리 및 평가지원, 강소농 육송지원, 건강한 농촌생활, 경영합리화 연구개발, 귀농/귀촌 지원, 귀농대학 운영, 귀농지원센터 운영, 농업인대학 운영 지원, 농업기술센터/농업기술원 전문교육 지원, 농업마이스터대학 운영지원, 농업인 학습단체 교육운영지원, 농업인 학습단체 육성, 농촌지도 활력화 및 전문화, 신규농업인(귀농귀촌) 기초영농기술교육/현장실습교육 지원(도), 전문 농업인교육, 지역특화농업기술정보화지원(도), 청년농산업창업지원(자치단체), 청년농업인 경쟁력 제고(시군경상), 품목별 농업인 연구모임체 육성(도, 민간)	5,238,377	31.5%	1
농업정책과	농업인 농업인(학습)단체 농업인단체 농업회사법인 여성농업인 후계농업인	3농혁신 업무추진, 농업경영컨설팅(컨설팅지원), 농업인 복지향상 지원, 농업인단체 육성, 농업정보지 보급, 농업정책개발사업육성, 농업지원센터 육성, 농촌전문인력 육성, 지역단위 상생협력 추진본부 구축 지원, 후계농교육 지원 등	4,233,447	25.5%	2
축산과	축산인 축산인단체	가축인공수정사협회지원, 가축질병예찰지원, 공동방제단 운영, 구제역 및 AI 예방약품 구입 지원, 기타가축육성지원, 도축역량강화지원, 한우산업육성지원 등	2,580,041	15.5%	3
친환경농산과	(소규모)농업인 공동경영체 농업인 농업인단체 생산자단체 전업농업인	개방화 대응 과수원예농가 지원, 고품질 농산물 생산기반 구축 업무추진, 고품질화책 생산 및 수출시설지원, 들녘경영체 교육컨설팅 지원, 발작물공동경영체육성지원(자치단체), 식량작물 안정적 생산 지원, 친환경농업 인력육성, 프리미엄급 충남 쌀 생산체계 구축 등	2,421,197	14.6%	4
농산물유통과	(소규모)농업인 공동경영체 농업인단체 농업회사법인	농산물 수출 도 선도조직 육성, 농수산물 홍보 및 판촉 지원, 농식품 해외시장 개척, 로컬푸드 소비 활성화 지원, 산지 직거래 기반조성, 산지유통조직 육성	1,574,200	9.5%	5
산림녹지과	임업인	FTA대비 명품임산물 육성지원, 산림경영지도, 전문임업경영인 육성 지원, 정책숲가꾸기, 청정임산물이용증진 등	565,902	3.4%	6
농업기술원 기술개발국	농업인	최고품질 원예특작생산 기술보급	9,300	0.1%	7
축산기술연구소	축산인단체	축산기술연구 정책운영	2,700	0.0%	8
총합계			16,625,164	100.0%	

자료 : 충청남도(2017), 합본세출예산서

● 충청남도의 개별 농업인력 세부사업과 예산액(1)

- 충청남도의 농업인력육성정책 예산액 총 166억 원 가운데 농업인 65.6억 원(77.7%), 축산인 13.2억 원(15.6%), 임업인 5.6억 원(6.7%) 등 총 84.5억 원이 투입되고 있음.
- 세부사업 및 예산규모는 농업인, 축산인, 임업인 순인 것으로 나타남.

〈표 7〉 충청남도 개별 농업인력 세부사업과 예산액(1)

지원대상	세부사업	내역사업	예산액 (천 원)	비중 (%)
농업인	3농혁신 업무추진	농어업회의소 설치운영 지원	100,000	
	강소농 사업관리 및 평가지원(도)	강소농 성과보고 행사추진, 선도농가 육성 업무추진, 선도농가 육성 운영 등, 선도농가육성 보조인력	35,000	
	강소농 사업관리 및 평가지원(시군경상)	강소농 사업관리 및 평가지원	144,000	
	강소농 육성지원	선도농가(강소농) 모델화	442,000	
	개방화 대응 과수원예농가 지원	과수원예농가지원사업	600,000	
	경영합리화 연구개발	농가설문조사, 데이터 수집 농장경영 기록관리, 프로그램 교육 및 워크숍 운영(예산절감10%)	22,350	
	농식품 소득화	농식품가공농가 경쟁력 향상 교육, 충남 향토음식 스토리플래너 양성	30,000	
	농업경영컨설팅(컨설팅지원)	농업경영컨설팅 지원	126,000	
	농업기술센터 전문교육 지원	농업기술 전문교육 지원	132,000	
	농업기술원 전문교육 지원	전문농업기술교육	20,000	
	농업마이스터대학 운영지원	농업마이스터대학 운영	960,648	
	농업인 복지향상 지원	농업인자녀 학자금 지원, 여성농업인 맞춤형복지 지원	2,573,952	
	농업인 학습단체 육성(선도농업인)	기후변화대응 선도농업인 역량강화사업	45,000	
	농업인대학 운영 지원	농업인대학 운영(2학과), 농업인대학 추진여비	40,000	
	농업인대학(시군센터) 운영 지원	농업인대학 운영	220,000	
	농업정책개발사업육성	농어촌발전대상 시상 등, 우수농업인 육성 역량강화	65,000	
	농촌활용 6차산업화	6차산업 비즈니스 모델경진대회	12,000	
	전문 농업인교육	농업인교육 운영(5과정)(예산절감10%), 농업인교육 운영보조	88,687	
	지역특화농업기술정보화지원(도)	사이버 농업인교육 행사운영, 사이버농업인 육성 참석자 보상	30,000	
	최고품질 원예특작생산 기술보급	과수 전정전문가 양성 지원	9,300	
	산지유통조직 육성	공선출하 생산자조직 육성, 산지조직화 및 판로개척 활동(예산절감10%), 전략품목 연합마케팅 육성(예산절감10%), 통합마케팅조직 육성	793,500	
(전업농업인)	식량작물 안정적 생산 지원	쌀산업관련 전문교육 지원(예산절감10%), 쌀전업농 신문보급 지원, 쌀전업농 육성(예산절감10%)	74,397	
	소계		6,563,834	77.7
임업인	FTA대비 명품임산물 육성지원	지역 임산물 생산 육성	80,000	
	산림경영지도	전문임업경영인 맞춤형 경영지원	370,000	

지원대상	세부사업	내역사업	예산액 (천 원)	비중 (%)
	전문임업경영인 육성 지원	산주·전문임업인 양성사업(예산절감10%), 임업경영 정보제공지원	106,402	
	정책숲가꾸기	산림자원 견학 등	5,000	
	청정임산물이용증진	산림산업혁신협의체 참석수당 등(예산절감10%)	4,500	
	소계		565,902	6.7
축산인	가축질병예찰지원	공수의배치, 구제역·AI 교육 및 가상훈련 지원(예산절감10%), 수의사협회 연수교육 지원(예산절감10%)	175,200	
	구제역 및 AI 예방약품 구입 지원	가상방역훈련비	19,500	
	기타가축육성지원	사슴농가육성지원, 양봉농가육성지원	360,000	
	도축역량강화지원	도축역량강화지원	500,000	
	한우산업육성지원	한우 핵군우 농가 육성	265,800	
	소계		1,320,500	15.6

자료 : 충청남도(2017), 합본세출예산서

주 : 일부 세부사업의 예산액은 동일한 세부사업에 여러 유형의 지원대상이 포함되므로 중복 합산됨

● 충청남도의 개별 농업인력 세부사업과 예산액(2)

- 충청남도의 농업인력육성정책 예산액 총 166억 원 가운데 여성농업인 22.2억 원(44.9%), 청년농업인 14.8억 원(30.0%), 귀농인 8.2억 원(16.6%), (소규모)농업인 3.5억 원(7.1%), 후계농업인 7,380만 원(1.5%) 등 총 49.4억 원이 투입되고 있음.
- 세부사업 및 예산규모는 여성농업인, 청년농업인, 귀농인, (소규모)농업인 순으로 나타남.
- 여성농업인의 경우, 맞춤형복지 지원사업인 “행복바우처 지원사업” 규모가 전체 예산액의 견인차 역할을 하고 있음.

〈표 8〉 충청남도 개별 농업인력 세부사업과 예산액(2)

지원대상	세부사업	내역사업	예산액 (천 원)	비중 (%)
(소규모) 농업인	고품질 농산물 생산기반 구축 업무추진	로컬푸드 참여 소규모 발작물 재배농가 지원	0	
	로컬푸드 소비 활성화 지원	로컬푸드 아카데미 운영(예산절감10%)	18,000	
	산지 직거래 기반조성	직거래 참여농가 조직화 지원(예산절감10%)	72,000	
	학교급식지원센터 지원	생산자 소비자 신뢰구축 학교급식day 운동, 학교급식용 농산물 생산·유통 전문조직 육성	260,000	
	소계		350,000	7.1
후계농업인	후계농교육 지원	후계농업경영인 교육	73,800	1.5
청년농업인	농업인 학습단체 교육운영 지원	4-H본부 교육지원 행사운영, 4-H본부 교육지원 현장지원, 4-H양성교육 현장지원, 농촌지도자 양성교육 현장지원	26,600	
	농업인 학습단체 교육운영 지원	4-H본부 교육지원 지원	10,000	

지원대상	세부사업	내역사업	예산액 (천 원)	비중 (%)
	농업인 학습단체 육성(청년농업인)	영농승계 청년농업인 네트워크데이(3농)	339,000	
	농촌체험관광 활성화 지원	진로 체험학습 차세대 창조농업인 육성	30,000	
	청년농산업창업지원	청년 농산업 창업지원	155,000	
	청년농업인 경쟁력 제고	청년농업인경쟁력제고	150,000	
	귀농,귀촌 지원	귀농귀촌 설명회 개최, 귀농귀촌박람회 참가, 귀농현장애로지원단, 농가속박형 귀농귀촌교감프로그램 운영, 도시청년 초보농부 비밀언덕 네트워크 조성운영, 청년 농산업 창업지원	216,750	
	농업인 학습단체 육성(4-H)	4-H 학습단체 행사, 4-H회 정보지원사업, 4-H회원 공동과제지원 사업, 4-H회원 역량강화 훈련(예산절감10%), 4-H회원 영농정착지원사업, 학교4-H과제활동지원, 충청남도4H창농스쿨 운영	561,500	
	소계		1,488,850	30.0
귀농인	귀농,귀촌 지원	귀농귀촌 설명회 개최, 귀농귀촌박람회 참가, 귀농현장애로지원단, 농가속박형 귀농귀촌교감프로그램 운영, 도시청년 초보농부 비밀언덕 네트워크 조성운영, 청년 농산업 창업지원	216,750	
	귀농대학 운영	귀농대학 운영, 귀농대학보조인력	39,882	
	귀농지원센터 운영	귀농지원센터 상담인력, 귀농지원센터 운영, 귀농지원센터 운영(예산절감10%)	111,500	
	농촌 빈집 리모델링 지원	귀농의 집	105,000	
	신규농업인(귀농귀촌) 기초영농기술교육 지원	귀농귀촌교육, 귀농귀촌교육 업무추진	60,000	
	신규농업인(귀농귀촌) 기초영농기술교육 지원	전문농업기술교육	90,000	
	신규농업인(귀농귀촌) 현장 실습교육 지원	선도농가 현장실습교육	200,000	
	소계		823,132	16.6
여성농업인	건강한 농촌생활	고령농 여성농업인 농촌생활 활력화지원	66,000	
	농업인 학습단체 교육운영 지원	여성농업인 학습단체 교육운영 지원	10,500	
	농업지원센터 육성	여성농업인센터 지원	217,000	
	농촌여성 능력개발	3농혁신 농촌여성 생활지원 포럼, 농촌 생활 역량강화 활동지원(예산절감10%), 농촌생활 정보지 지원, 농촌여성 선진생활기술연수(예산절감10%), 농촌여성 지도자양성 사업, 농촌여성 학습동아리 육성	175,740	
	농업인 복지향상 지원	여성농업인 맞춤형복지 지원	1,532,520	
	농업인단체 육성	농업인단체 육성지원(예산절감10%), 비영리농업인단체 육성지원(사회단체)(예산절감10%), 여성농업인 리더십아카데미 지원	217,140	
	소계		2,218,900	44.9

자료 : 충청남도(2017), 합본세출예산서

주 : 일부 세부사업의 예산액은 동일한 세부사업에 여러 유형의 지원대상이 포함되므로 중복 합산됨

● 충청남도의 농업인단체 세부사업과 예산액

- 충청남도의 농업인력육성정책 총 예산액 166억 원 가운데 공동경영체 24억 원(27.3%), 농업인단체 17.8억 원(20.2%), 축산인단체 14.5억 원(16.4%), 농업인(학습)단체 13억 원(14.7%), 생산자단체 12억

원(13.6%), 농업회사법인 5.9억 원(6.7%), 임업인단체 9,500만 원(1.1%) 등 총 88억 원이 투입되고 있음.

- 세부사업 및 예산규모는 공동경영체, 농업인단체, 축산인단체, 농업인(학습)단체 순으로 나타남.

〈표 9〉 충청남도 농업인단체 세부사업과 예산액

지원대상	세부사업	내역사업	예산액 (천 원)	비중 (%)
공동경영체	고품질화훼 생산 및 수출시설지원	화훼 수출 경영체 육성	132,000	
	들녘경영체 교육컨설팅 지원	들녘경영체 육성사업 교육컨설팅 지원	396,800	
	발작물공동경영체육성지원	발작물 공동경영체 육성사업	434,000	
	산지유통조직 육성	공선출하 생산자조직 육성, 산지조직화 및 판로개척 활동(예산절감10%), 전략품목 연합마케팅 육성(예산절감10%), 통합마케팅조직 육성	793,500	
	프리미엄급 충남쌀 생산체계 구축	충남쌀 695프로젝트 경영체 육성	651,000	
	소계		2,407,300	27.3
농업인(학습)단체	농업기술보급사업 활성화 지원	충남농업인 학습단체활동 성과보고회 개최	40,500	
	농업인 학습단체 육성(4-H)	4-H 학습단체 행사, 4-H회 정보지원사업, 4-H회원 공동과제지원 사업, 4-H회원 역량강화 훈련(예산절감10%), 4-H회원 영농정착지원사업, 학교4-H과제활동지원, 충청남도4H창농스쿨 운영	561,500	
	농업인 학습단체 육성(농촌지도자)	농촌지도자 농업농촌변화 선도실천(예산절감10%), 농촌지도자 학습단체 행사, 농촌지도자회 농업정보지원사업, 농촌지도자회 비전실천 역량강화지원사업, 농촌지도자회 선진과학영농 벤치마킹(예산절감10%), 농촌지도자회 지역농산물 홍보사업	340,000	
	농업인 학습단체 육성(품목농업인연구회)	품목농업인연구모임 협업경영실천공모사업, 품목농업인연구회 학습단체 행사, 품목농업인연구회 홍보품평회지원사업, 품목농업인연구회 활동 평가회(예산절감10%), 품목농업인연구회 활동지원	188,500	
	농촌전문인력 육성	4-H 연합회활동지원, 농촌지도자회 자매결연 및 활성화 지원, 생활개선회 농어촌 진흥기금	45,000	
	농촌지도자 활성화 및 전문화	새농업기술포럼 및 농업발전 워크숍(예산절감10%)	32,220	
	품목별 농업인 연구모임체 육성	품목농업인연구회 육성지원 보조, 품목농업인연구회 육성지원 사무관리	24,000	
	품목별 농업인 연구모임체 육성	품목농업인연구회 육성지원 행사지원	44,000	
	농업인 학습단체 교육운영 지원	4-H본부 교육지원 행사운영, 4-H본부 교육지원 현장지원, 4-H양성교육 현장지원, 농촌지도자 양성교육 현장지원	26,600	
	소계		1,302,320	14.7
농업인단체	농수산물 홍보 및 판촉 지원	아줌마 축제(예산절감10%)	36,000	
	농업인단체 육성	농업인단체 육성지원(예산절감10%), 비영리농업인단체 육성지원(사회단체)(예산절감10%), 여성농업인 리더십아카데미 지원	217,140	
	농업정보지 보급	농수축산신문, 농축유통신문, 한국농어민신문, 한국농정신문 구독 지원	615,555	
	친환경농업 인력 육성	친환경농업 생산자단체 육성(예산절감10%),	121,000	

지원대상	세부사업	내역사업	예산액 (천 원)	비중 (%)
		친환경농업 코디네이터 육성지원, 친환경농업정보지 보급, 친환경농업조직 활성화		
	산지유통조직 육성	공선출하 생산자조직 육성, 산지조직화 및 판로개척 활동(예산절감10%), 전략품목 연합마케팅 육성(예산절감10%), 통합마케팅조직 육성	793,500	
	소계		1,783,195	20.2
축산인단체	가축인공수정사협회지원	가축개량교육 및 기자재 등 지원	50,000	
	공동방제단 운영	공동방제단 운영 지원	1,209,541	
	축산기술연구 정책운영	축산기술협의회 개최(예산절감10%), 축산기술협의회비(예산절감10%)	2,700	
	가축질병예찰지원	공수의배치, 구제역·AI 교육 및 가상훈련 지원(예산절감10%), 수의사협회 연수교육 지원(예산절감10%)	175,200	
	구제역및AI 예방약품 구입 지원	가상방역훈련비	19,500	
	소계		1,456,941	16.4
임업인단체	정책숲가꾸기	산림자원 건강 등	5,000	
	청정임산물이용증진	산림산업혁신협의체 참석수당 등(예산절감10%)	4,500	
	소계		9,500	1.1
생산자단체	인삼산업 기반구축 지원	인삼농협조직 역량강화	12,000	
	농산물 수출 도 선도조직 육성	농산물 수출 선도조직 육성, 품목별 생산자 단체 간담회추진(예산절감10%)	71,700	
	농식품 해외시장 개척	국제식품박람회 참가 지원(예산절감10%)	63,000	
	산지유통조직 육성	공선출하 생산자조직 육성, 산지조직화 및 판로개척 활동(예산절감10%), 전략품목 연합마케팅 육성(예산절감10%), 통합마케팅조직 육성	793,500	
	수출유망품목 공동마케팅 지원	수출유망품목 공동마케팅 사업	260,000	
	소계		1,200,200	13.6
농업회사법인	농산물 수출 도 선도조직 육성	농산물 수출 선도조직 육성, 품목별 생산자 단체 간담회추진(예산절감10%)	71,700	
	농식품 해외시장 개척	국제식품박람회 참가 지원(예산절감10%)	63,000	
	수출유망품목 공동마케팅 지원	수출유망품목 공동마케팅 사업	260,000	
	지역단위 상생협력 추진본부 구축 지원	농업기업간 상생협력활성화 사업	200,000	
	소계		594,700	6.7

자료 : 충청남도(2017), 합본세출예산서

주 : 일부 세부사업의 예산액은 동일한 세부사업에 여러 유형의 지원대상이 포함되므로 중복 합산됨.

4. 충청남도의 농업인 관련 단체 지원 현황

● 충청남도의 주요 농업인단체 지원 현황 및 내용

- 충청남도에는 10개 농업인단체가 있으며, 소속 회원 수는 총 158,722명으로 (사)한국쌀전업농충청남도연합회에 가장 많은 회원이 가입해 있음.
- 10개 농업인단체에 지원된 사업비는 3개년 평균 총 4억6천만 원이며 (사)한국쌀전업농충청남도연합회가 가장 많은 사업비 규모로 지원받고 있음.
- 회원 1인 당 지원된 사업비는 3개년 평균 2,939원, (사)한국화훼협회 충남도지회가 가장 많은 사업비 지원, 그 다음으로 (사)전국새농민회충남연합회, 전국농민회총연맹충남도연맹 순으로 나타남.
- 이들 단체에 지원한 내용은 주로 단체 주관의 대회행사 개최 지원, 조직화 교육 및 선진지견학 등을 들 수 있음.

〈표 10〉 충청남도 주요 농업인단체별 지원 현황(3개년 평균 : 2015-2017)

단체명	회원수(평균) (단위 : 명)	회원수 비중 (단위 : %)	회원 1인 당 사업비 (단위 : 원)	사업비(평균) (단위 : 천 원)	사업비 비중 (단위 : %)
(사)전국농가주부모임충남연합회	5,004	3.2%	1,307	6,540	1.4%
(사)전국농업기술자협회충남지회	1,930	1.2%	2,889	5,576	1.2%
(사)전국새농민회충남연합회	1,088	0.7%	16,544	18,000	3.9%
(사)충청남도친환경농업인연합회	3,781	2.4%	7,670	29,000	6.2%
(사)한국농업경영인충남연합회	13,000	8.2%	10,867	141,267	30.3%
(사)한국쌀전업농충청남도연합회	120,000	75.6%	1,415	169,833	36.4%
(사)한국여성농업인충남연합회	4,000	2.5%	0	0	0.0%
(사)한국화훼협회 충남도지회	236	0.1%	27,661	6,528	1.4%
전국농민회총연맹충남도연맹	6,000	3.8%	14,956	89,733	19.2%
(사)한국유기농업협회 충남지사	3,683	2.3%	0	0	0.0%
총합계	158,722	100.0%	2,939	466,477	100.0%

자료 : 충청남도(2017), 내부 제공자료(국감자료 등)

주 : 단체별 중복 회원 존재함

〈표 11〉 충청남도 주요 농업인단체별 지원 내용(3개년 평균 : 2015-2017)

단체명	지원내용
(사)전국농가주부모임충남연합회	특별한 지원내용 없음.
(사)전국농업기술자협회충남지회	특별한 지원내용 없음.
(사)전국새농민회충남연합회	특별한 지원내용 없음.
(사)충청남도친환경농업인연합회	친환경현장기술단운영, 친환경 생산자 조직화 교육 등
(사)한국농업경영인충남연합회	농업경영인대회, 으뜸농산물판매전, 해외농업연수 등
(사)한국쌀전업농충청남도연합회	도대회 개최, 소비촉진행사, 선진지견학, 전국대회 개최 등
(사)한국여성농업인충남연합회	지원내역 없음
(사)한국화훼협회 충남도지회	신화환 보급전시 및 꽃 생활화 꽃꽂이 체험, 농업인 협력 세미나 등
전국농민회총연맹충남도연맹	전진대회, 해외농업연수, 대안농정심포지엄 등
(사)한국유기농업협회 충남지사	지원내역 없음

자료 : 충청남도(2017), 내부 제공자료(국감자료 등)

● 충청남도 농업기술원의 농업인학습단체 지원 현황

- 충청남도에는 3개 학습단체((사)한국농촌지도자충청남도연합회, 충청남도4-H회, 충청남도품목농업인연구협의회)가 있으며, 소속 회원 수는 총 41,222명으로 충청남도품목농업인연구협의회에 가장 많은 회원이 가입해 있음.
- 3개 학습단체에 지원된 사업비는 3개년 평균 총 4억2천만 원이며, (사)한국농촌지도자충청남도연합회가 가장 많은 사업비 규모로 지원받고 있음.
- 회원 1인 당 지원된 사업비는 3개년 평균 10,194원으로, 충청남도4-H회, (사)한국농촌지도자충청남도연합회, 충청남도품목농업인연구협의회 순으로 나타남.

〈표 12〉 충청남도 농업기술원 농업인학습단체별 지원 현황(3개년 평균 : 2015-2017)

농업인 학습단체명	회원수(평균) (단위 : 명)	회원수 비중 (단위 : %)	회원 1인 당 사업비 (단위 : 원)	사업비(평균) (단위 : 천 원)	사업비 비중 (단위 : %)
(사)한국농촌지도자충청남도연합회	10,088	24.5%	15,659	157,967	37.6%
충청남도4-H회	9,267	22.5%	16,423	152,183	36.2%
충청남도품목농업인연구협의회	21,867	53.0%	5,033	110,067	26.2%
총합계	41,222	100.0%	10,194	420,217	100.0%

자료 : 충청남도(2017), 내부 제공자료(국감자료 등)

주 : 단체별 중복 회원 존재함

5. 요약

● 중앙정부 및 광역자치단체 관련 법률 및 조례 실태

- 중앙정부 단위의 상위법률 검토 결과, 「농업·농촌 및 식품산업 기본법」 상 농업인력 육성 대상범위는 가족농, 후계농업경영인, 전업농업인, 여성농업인, 농업 관련 조합법인 및 회사법인, 벤처농업, 귀농업인으로 한정, 이 중 후계농업경영인, 여성농업인, 농업 관련 조합법인 및 회사법인은 관련 법률이 별도로 마련되어 있음.
- 광역자치단체 단위의 조례 검토 결과, 가장 상위 조례는 「충청남도 농어업·농어촌 지원에 관한 기본 조례」로서 농업인 단체 및 농업인 육성과 지원을 모두 포괄적으로 포함하고 있으며, 그 외에 지원대상 유형별 다양한 농업인력 육성 및 지원을 위한 조례를 제정하여 시행하고 있음.

● 농림축산식품부 및 충청남도의 농업인력육성 관련 정책동향

- 농림축산식품부의 농업인력육성 관련 정책은 「농촌활력 제고 및 일자리 창출」 중점과제 중에 포함되어 있으며, 단위사업으로서 “① 농식품 산업을 통한 청년일자리 창출, ② 미래 농업인력 육성, ③ 농업법인 내실화 및 인력불균형 해소”로 구분되며, 지원대상은 주로 청년농업인 및 후계농업인 등에 초점을 두고 세부사업을 실행하고 있음.
- 충청남도의 농업인력육성 관련 정책은 3농혁신 가운데 주로 역량혁신에 위치하며, 「농어촌 지역리더 육성, 농어촌 후계인력 양성 및 전문인력 지원체계 구축, 품목별 대표자 육성 및 농어촌 주민 평생교육 강화, 귀농하기 좋은 충남 조성, 여성농업인 영농향상 및 농촌보육복지 지원체계 구축, 충남형 농어업회의소 설치 및 운영」 등의 내용으로, 본청은 주로 후계농업인, 전문농업인 등에 초점을 두고 있으며, 농업기술원은 주로 귀농인, 청년농업인 등에 초점을 두고 있음.

● 충청남도의 정책 예산 실태

- 2017년 충청남도의 농업인력육성정책에 투입되는 예산액은 총 166억 원(충청남도 농림해양수산분야 8,470억 원 중 약 1.9% 차지) 규모로 농업기술원에서 집행되는 예산액은 전체 예산 가운데 31.5%를 차지(1순위)하고 있으며, 농업인, 농업인(학습)단체, 여성농업인, 귀농인, 청년농업인 중심으로 지원되고 있음.
- 충청남도의 농업정책과에서 집행되는 예산액은 전체 예산 가운데 약 25.5%를 차지(2순위)하며 농업인, 농업인(학습)단체, 농업인단체, 농업회사법인, 여성농업인, 후계농업인을 중심으로

지원되고 있음.

- 동일한 세부사업이지만 여러 유형의 지원대상이 포함되어 있어 중복 합산된 예산액으로 집계하였으며, 개별 농업인력으로 살펴보면, 농업인 65.6억 원, 축산인 13.2억 원, 임업인 5.6억 원, 여성농업인 22.2억 원, 청년농업인 14.8억 원, 귀농인 8.2억 원, (소규모)농업인 3.5억 원, 후계농업인 7,380만 원(여성농업인의 맞춤형복지 지원사업인 “행복바우처 지원사업”규모가 전체 예산액 전인차 역할)의 순으로 나타남.
- 농업인단체의 경우는 공동경영체 24억 원, 농업인단체 17.8억 원, 축산인단체 14.5억 원, 농업인(학습)단체 13억 원, 생산자단체 12억 원, 농업회사법인 5.9억 원 임업인단체 9,500만 원 등의 순으로 나타남.

05 시사점 및 정책 제언

1. 시사점

● 일관성 있는 농업인력육성 지원 정책 필요

- 선행연구 및 정책동향에서 살펴본 바와 같이 농업인력육성정책의 중요성과 필요성이 강조되고 있음에도 불구하고, 실제 집행되는 예산액 규모는 감축대상 항목으로 설정되어 있는 모순을 발견함(예산서 상에“농업인역량강화 지원사업(예산절감 10%)”로 표기).
- 최근 청년농업인 및 귀농인을 강조되고 있지만, 실제 지방자치단체에서는 여러 유형의 대상을 지원하고 있는 만큼 한정된 예산액을 분산해야 하므로 정책방향과 목표달성에 있어서 저해요인으로 작용할 것으로 판단됨. 즉, 정책의 목적과 방향성을 공유하면서 각 지역별 차이를 감안한 육성정책이 집행되어야 할 것임.

● 각 대상별 면밀한 검토 필요

- 향후 개별농업인력 및 농업인단체의 활동목적, 목표, 성과, 집행과정에 대한 면밀한 검토가 이뤄져야 할 것이고 여러 단체와 여러 대상에 중복 투자에 대한 부분도 검토가 필요할 것으로 보임.
- 지방분권 실현에 맞춰서 농업인력육성정책은 지역정책의 성격으로 이관되어야 할 것이며 이를 위해 지역 내에서도 도청 및 농업기술원은 현장에서 나타나는 수요자 의견을 적극적으로, 유연성 있게 반영하여 그러한 내용이 정책에 반영되도록 해야 할 것임. 특히 중간행정의 역할(농업기술센터 등)도 새롭게 조명되고 강조되어야 할 것으로 보임.
- 또한 농업인력육성정책의 당초 실효성을 거두기 위해서는 예산 수립 단계에서부터 투입-산출-성과 등의 정량적인 지표들도 같이 고려된 설계도 필요함.
- 교육 관련 사업은 모든 단계에서 중요하게 다뤄져야 할 것임.

2. 충청남도 농업인력 기본 구상 필요

● 충청남도 농업인력의 비전과 기본 구상 필요

- 감소하는 농업인력 문제에 선제적으로 대응하기 위해 체계적이고도 전략적인 충청남도만의 농업인력에 대한 비전과 기본 구상이 마련될 필요가 있음.

● 현실적인 충청남도 농업인력 구상 필요

- 체계적 구상 : 농업인력 확보는 향후 농업의 지속가능성은 물론 농촌 지역 사회 공동체 유지에 필수불가결한 요소가 될 것이므로 이러한 목적에 맞는 체계적인 구상이 필요.
- 맞춤형 구상: 기본적으로 관리되어야 하는 농업인력과 집중적으로 육성해야 하는 농업인력을 구분하고 그에 맞는 농업인력 구상이 필요.
- 전략적 구상: 청년층에 대해서는 집중적으로 육성할 필요가 있으며 이에 대한 전략적 구상이 필요.

3. 전담 조직의 구성

● 충청남도의 농업인력에 대한 전담 조직 필요

- 앞에서 언급한 충청남도 농업인력의 비전과 기본 구상에 따라 이를 체계화하고 실현하기 위한 지원 기구로서 농업인력 전담 기구를 마련하고 조직화할 필요가 있음.

● 체계적인 조직의 운영

- 전담 조직은 농정과를 기반으로 충남농업기술원과 각 시군의 농업기술센터의 인력 및 업무를 체계적으로 지원하기 위한 것으로 구성되고 운영되어야 할 것임.

〈연구문헌 자료〉

- 강대구(2010). 귀농귀촌의 현황과 정책과제. 농촌지도와 개발 17(4). pp.743-771.
- 김정섭(2009). 귀농귀촌 활성화를 위한 농촌 지방자치단체의 과제. 농촌지도와 개발 16(3). pp.533-556.
- 강혜정(2013). 여성농업인의 농업경영 참여도에 영향을 미치는 요인 분석, 여성경제연구 10(1). pp.43-62.
- 강혜정(2009). 여성농업인 역할에 대한 기회비용 분석, 농촌경제 31(6).pp.63-77.
- 강혜정(2008). 여성농업인의 경제활동에 영향을 미치는 요인 분석. 농촌경제 31(4). pp.69-81.
- 김강호,마상진(2009). 농업인력육성사업의 경제적 수익 효과: 후계농업경영인육성사업을 중심으로. 농촌경제 34(4). pp.41-58.
- 김경미,이진영,최윤지(2006). 여성농업인 리더의 생애경험을 통한 심리적 장애요인에 관한 소고. 농촌지도와 개발 13(1). 한국농촌지도학회. pp.149-171.
- 김경미,고운미(2005a). 여성농업인의 역할유형별 영농의사결정 참여 실태, 농업교육과 인적 자원개발 37(3). 한국농업교육학회. pp.47-64.
- 김경미,최윤지,이진영,고운미(2005b). 여성농업인의 역할유형별 영농교육실태와 평생교육과제. 농촌지도와 개발 12(2). 한국농촌지도학회. pp.151-161.
- 김경미,최윤지,이진영,고운미(2005c). 여성농업인에 대한 정책적 지원 강화 방안: 여성농업인 육성 5개년계획 평가와 제언을 중심으로. 농촌지도와 개발 12(1). 한국농촌지도학회. pp.29-44.
- 김백수,이정화(2013). 귀농인의 농촌사회 적응에 대한 생태체계적 분석. 농촌사회 23(2). 한국농촌사회학회. pp.7-48.
- 박대식,남승희(2015). 귀농귀촌인의 지역사회참여 실태와 관련 요인. 농촌사회 25(1). 한국농촌사회학회. pp.41-87.
- 마상진,남기천(2015). 귀농귀촌인의 경제활동유형별 관련 요인 탐색. 농촌사회 25(1). pp.89-124.
- 명수환,여민수,홍승지(2017). 후계농업경영인의 농업경영회계기록 활성화 방안. 농업경영.정

책연구 44(3), pp.612-637.

- 오해섭,김정주(2002). 농업후계인력 육성을 위한 농촌청소년교육 및 지원방향. 농촌지도와 개발 9(2). pp.185-197.
- 유학열(2011). 충남지역 귀농귀촌의 실태 및 유형별 특징. 충남논단 봄. 충남연구원. pp. 18-25.
- 이민수,박병덕(2012). 도시민의 귀촌행태 유형화와 시사점. 농촌지도와 개발 19(4). pp.1137-1170.
- 이은영(2014). 농촌활력소와 잠재농업인 육성: 학교4H활동을 중심으로. 한국행정학회, 한국 행정학회 동계학술발표논문집
- 이호철,박재홍(2004). 여성농업인 전문인력화를 위한 여성농업인센터의 발전전략, 농업경영·정책연구 31(2), 한국농식품정책학회, pp.226-246.
- 임찬영,최윤지,김경미,이진영(2006). 여성농업인의 농업생산 기여도와 기여도에 대한 인적자 본요소의 영향. 대한가정학회 44(3), pp.153-161.
- 임형백(2008). 한국 농업인력육성의 방향 전환. 농촌사회 18(1). pp.207-240.
- 오해섭,김정주(2002). 농업후계인력 육성을 위한 농촌청소년교육 및 지원방향. 농촌지도와 개발 9(2). pp.185-197.
- 전익수,김병률(2011). 농업인력 실태와 농업인력 정책 시사점. 농업경영·정책연구 38(3). pp.689-708.
- 전용찬,김관수(2017). 후계농업경영인 육성사업의 정책효과 분석: 경종작물 재배농가를 중심으로. 농업경제연구 58(2). pp.49-68.
- 정고운(2009). 후계 농업인력 육성을 위한 교육체계의 개선에 관한 연구: 농과대학 『영농정 착교육과정』을 중심으로. 강원 농업생명환경연구 21(0). p.201.
- 조영재,조은정(2013). 농촌지역 귀농귀촌인 정주현황 및 커뮤니티 실태 분석: 충청남도를 중 심으로. 농촌계획 19(4). pp.191-202.
- 진양명숙(2015). 귀농귀촌 정책 담론에 나타난 농촌성 표상 과정. 농촌사회 25(1). pp.7-40.
- 진종순(2010). 여성 농업전문인력 양성을 위한 성별영향평가: 농업인대학 교육사업의 정책평 가를 중심으로. 지방정부연구 14(4). pp.87-106.
- 최윤지,김경미,이한기(2005a). 여성농업인 생산활동 지원정책으로서의 농가도우미제도 평가. 농촌지도와 개발 12(2). pp.219-230.

- 최윤지, 김경미, 이진영, 강경하(2005b). 여성농업인의 노동가치 인정을 위한 제도개선 방안. 한국거버넌스학회 학술대회자료집 2005(3), pp.365-378.
- 최영창, 박은식, 고정숙, 조영숙(2007). 청년농업인 육성현황과 개선방안 연구: 농촌지도 공무원들의 인식조사 내용을 중심으로. 농촌지도와 개발 14(2), pp.351-371.
- 홍성효, 송정기, 김중수(2012). 귀농귀촌의 지속성에 영향을 미치는 요인: 전북 진안군의 사례. 농촌사회 22(2), pp.49-82.

〈정부 및 행정자료〉

- 농림축산식품부(2017). 2017년도 업무계획 : 고부가가치 미래성장 농식품산업 육성
- 농업·농촌 및 식품산업 기본법
- 충청남도 농어업·농어촌 지원에 관한 기본 조례
- 충청남도(2017). 합본세출예산서
- 충청남도(2017). 내부 제공자료(국감자료 등)
- 충청남도(2016). 3농혁신 추진성과 및 2017년 중점 추진계획
- 충청남도(2017a). (사)한국농식품정책학회 2017년 하계학술대회 특별심포지엄 : 충남의 3농 혁신 국민과 함께!
- 충청남도(2017b). 2017 3농혁신 활성화를 위한 도, 시군 농정부서 관계관 합동워크숍 자료집
- 통계청