

CNI Seminar 2017-081

## 국가해양정원 조성방안 전문가 세미나

2017.07.11.

순천만정원 왜 조성되었는가?

최덕림

# 순천만정원 왜 조성되었는가?



## 순천시 소개



### 지정학적 유리한 고지

동북아 및 남해안 지리학적 요충지  
국도축과 경제권역의 전략적 중심기능

### 생태관광 블루오션

동북아 문화·관광 클러스터 구축

### 인접지역 인프라 현황

동북아 항만 물류의 중심지  
대규모 제조업 중심의 초일류 경제권



# 1 순천만의 효율적인 보전과 지속가능한 이용

1992

1990년대 무분별한 쓰레기 쌓인 순천만



1997



순천만의 골재 채취, 그리고 시민들의 반대운동

2000



시내 중심을 흐르는 강은 3급수



2003



순천만에 위치한 오리농장의 악취와 오수



순천만의 어선들과 음식점, 창고들



# 아! 순천만



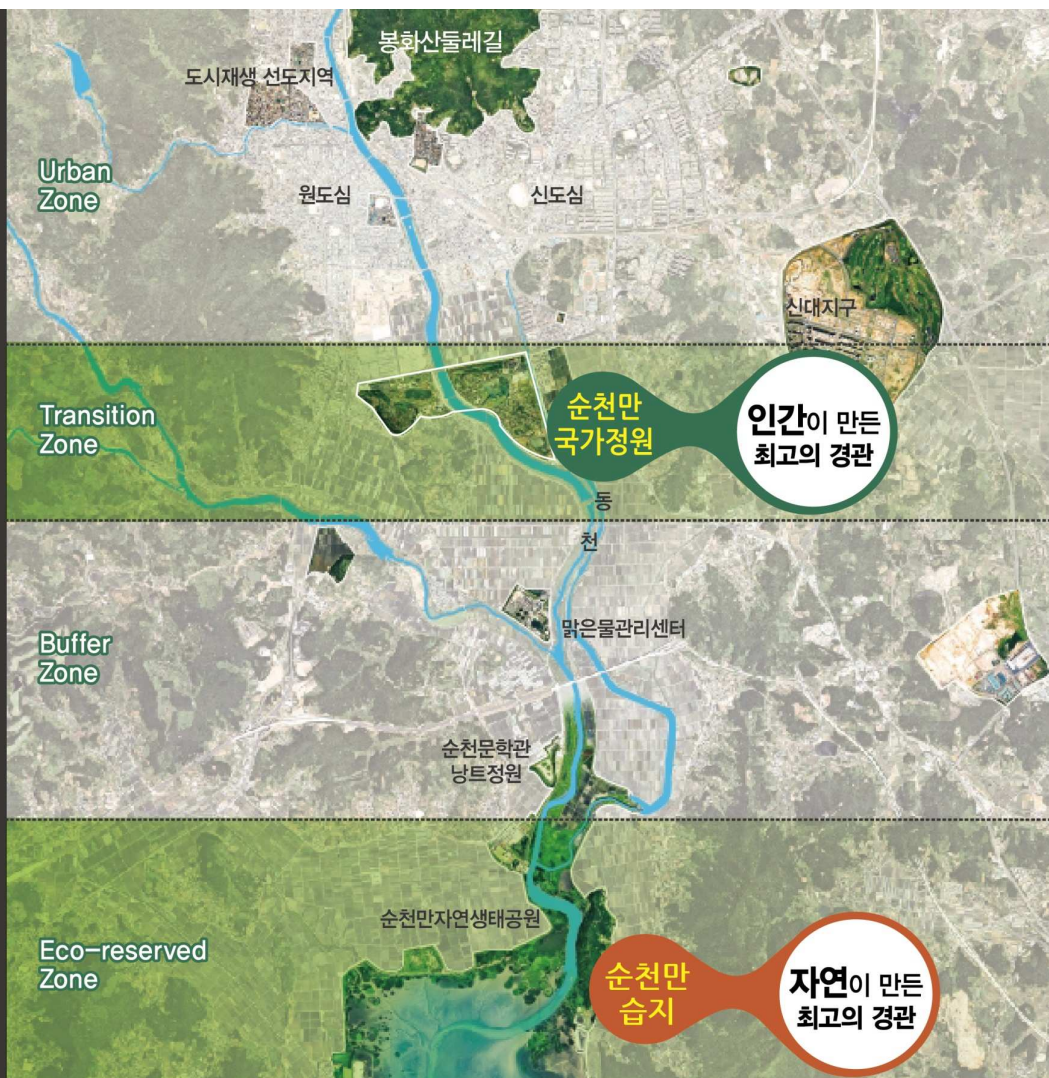
# 순천만 보전 경관 마스터플랜

도심  
공간

## 전이 공간

완충  
공간

절대  
보전  
공간





# 습지주변 난개발 방지와 보전정책



■ 최고 고도 제한지구 지정  
668,360m<sup>2</sup>

■ 생태계 보전지구 신설  
9,632,700m<sup>2</sup>

■ 순천만 주변 난개발을 방지하기 위해  
Eco-Reserved Zone에 도시계획과  
연계 보호구역 지정

## 생태자원화와 환경 저해시설 제거



수질오염시설 오리농장 철거

친환경 동선(에코피아) 도입

핵심보전구역 내 음식점 철거



# 생태습지 복원사업

- 후대에 물려줄 수 있는 지속가능한 생태관광 자원화
- 생태계와 철새를 위해 동천둔지 등 8개소 38만㎡ 습지복원



## 순천만 보전을 위한 민관학 협력체계 구성



## 순천만습지위원회

(시의원, 생태전문가, 지역주민, 시민단체 등)



## 동아시아 람사르지역센터

(인식증진사업, 국제 네트워크, 개도국 습지보전사업 지원 등)



# 갈대 제거사업을 주민일자리 창출로

■ 갈대축제 부스 갈대이영잇기, 순천만 편의시설 갈대 이영잇기

■ 갈대제거를 주민소득사업으로 연고용 700명

▶ 2억 이상 소득창출 효과



# 수익사업 확대로 주민 일자리 창출

■ 순천만 쉼터 : 갈대뿌리차, 갈대쿠키, 갈대유정란 등

■ 공예특산품관 운영 : 지역 특산품을 활용한 상품개발 및 판매





# 2009



## 순천만을 '철새들의 낙원'으로...

### ■ 철새농업지구 지정 59ha (흑두루미 영농단)

유기농법으로 철새들의 안전한 서식지 조성

- 전봇대 제거(282개)
- 무논 조성(2개소 10ha, 철새들의 휴식, 물 먹는 장소)
- 겨울철 철새먹이 공급원(30톤)

### ■ 생물다양성 관리계약사업 (2005 ~ ) 400ha

### ■ 겨울철 철새 지킴이 운영 (1일 6명)

관광객과 차량, 자전거 등 출입통제



## 전국 최초 경관농업지구 실시



## 흑두루미 영농단의 봄 준비의 계절



들판을 디자인하고



직접 벼도 심고



학생들에게 모 심는 법도 가르치고



학생들과 함께 벼도 심습니다.

## 흑두루미 영농단의 여름 관찰의 계절





# 흑두루미 영농단의 가을 수확의 계절



# 흑두루미 영농단의 겨울 나눔의 계절



흑두루미 먹이주기



흑두루미 목욕탕 운영



철새들의 심터 관리



겨울철 차량 통제



불빛 차단막 설치



관찰문화를 만들다



# 순천만 인근 초등학교 생태교육 프로그램 지원

## ■ 순천만 인근 초등학교 사례

폐교 위기 학교가 생태교육 명문학교로 인기

- 2008년 : 학생수 35명 (폐교위기)
- 2009년 : 순천만 체험학습 시범학교 지정 “흑두루미 논가꾸기 프로젝트”
- 2015년 : 학생수 120명 (입학 대기자 증가추세)



## 흑두루미가 늘고, 관광객 증가





# 2 2013 순천만국제정원박람회와 제1호 순천만국가정원

2008

도심

Buffer Zone

순천만



WELCOME  
순천만국제정원박람회



# 순천만정원의 탄생

## 정원박람회 개최 배경

순천만의 보전정책을 기반으로  
생태와 문화로 도시디자인

- 도심~순천만의 중간 지점에  
에코벨트 조성
- 도심 팽창 억제로  
미래도시가 가야 할 방향 제시
- 자연생태의 훼손을 막아  
순천만을 영구적 보존



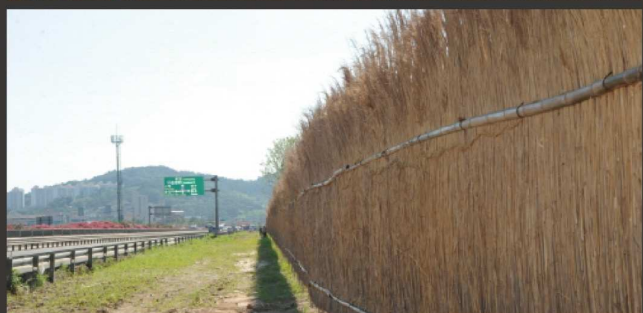
2013 순천만  
국제정원박람회



순천만국제정원박람회 마스터플랜 확정



에코벨트를 조성, 영원히 보전하자  
주박람회장 조성 전



**성공적 유치를 위한 시민운동**

기초 질서 지키기,  
내 집 앞 깨끗이 청소하기,  
자투리땅 정원 가꾸기,  
대중교통 이용하기 등

**헌수운동 확산**

**시민서포터즈**

학생기자단, 새마을회 회원,  
시민공연단, 지역예술인,  
순천대학생회, 전남예총,  
전국 호남향우회, 자원봉사자,  
SNS서포터즈

**손님맞이 민관합동 시스템 구축**

2천9백여명 참여



**본격적인 조성공사 시작, 그리고 시민운동**



에코벨트를 조성, 영원히 보전하자  
마운딩 조성장면



에코벨트를 조성, 영원히 보전하자  
주박람회장





# 2013

시민과 함께 이룬 2013 순천만국제정원박람회 성공

제1호 순천만국가정원

순천만국가정원 지정 선포식 (2015. 9. 5.)



# 3 순천만습지 · 순천만정원 생태경제 효과

## 순천만 갯벌의 가치

NATURE(Robert Costanza et. al) : (갯벌)9,900달러/ha > (간척농지)92달러/ha





# 순천만국가정원의 경제적인 가치

순천만국가정원의 총 자산가치  
(2014년 4월 기준)

## 약 1조 97억원

- 기본자산 가치 2,350억원
- 브랜드 가치 488억원
- 환경적 가치 9.7억원
- 직접 경제적 가치 130억원
- 간접 경제적 가치 7,119억원

## 정원문화산업 선도로 녹색일자리 창출



뷰티산업



서비스산업

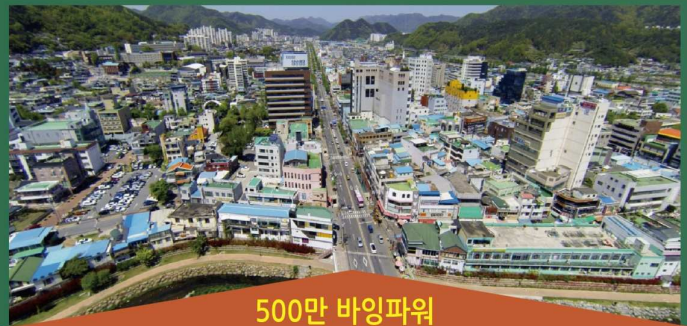




# 500만 바잉파워를 도심으로 연계

봉화산둘레길

도심  
공간



500만 바잉파워

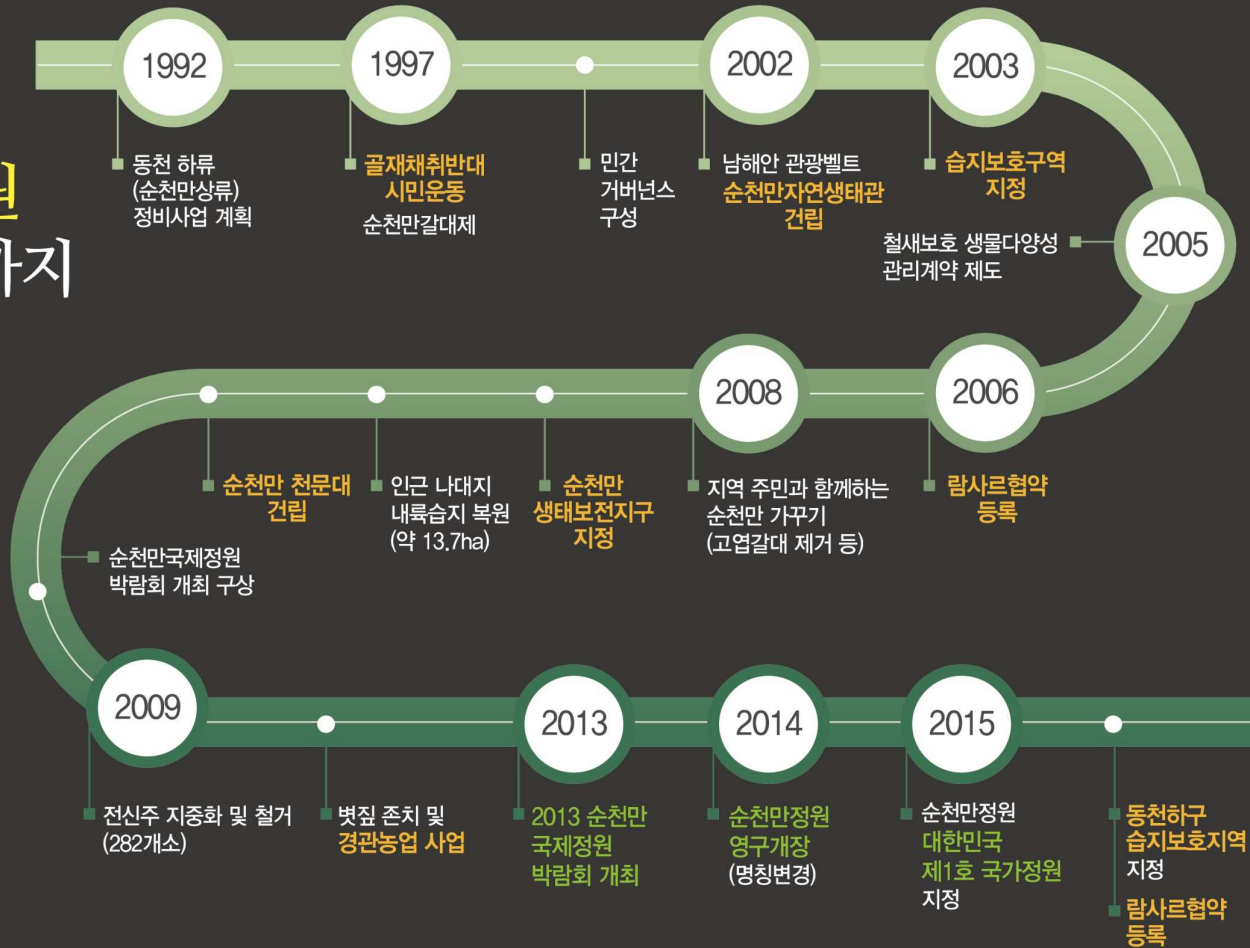
순천만  
국가정원



순천만  
습지



## 시민과 함께한 순천만 보전에서 순천만정원 영구개장까지







우리가 사는 이 땅은  
조상에게 물려받은 것이 아니다.

이것은 우리 아이들로부터 빌린 것이다. - 인디언 격언 중

이메일 : [CDL225@hanmail.net](mailto:CDL225@hanmail.net)

감사합니다.



# 국가해양정원 조성방안

조봉운



# 국가해양정원 조성방안

2017. 07. 11 (화)

 **충남연구원**  
ChungNam Institute  
**조 봉 운 연구위원**

## *C*ONTENTS

- 01. 대선 공약사업 선정
- 02. 1차 검토(안)
- 03. 1차 전문가 회의 결과
- 04. 2차 검토(안)



# 대선 공약사업 선정 01

## 01 대선공약 선정

### 충남 서해안 해양신산업 육성 중 가로림만 국가해양정원 조성

#### ● 필요성 및 입지여건

- 국내 최대 해양보호구역으로 지정(16.7월)된 가로림만의 실효적 관리체계 확보 및 생태가치 확산
- 수도권외 풍부한 배후수요 및 중국 유커 유치자원 활용을 통한 해양생태·관광의 신 해양문화 창출

#### ● 사업개요

- (위 치) 충남 서산시 ~ 태안군 가로림만 일원(91.237km<sup>2</sup> 내)
- (사업비) 2,500억원(정원조성 1,300, 주변개발 1,100, 기타 100)
- (기간) 2018. ~ 2023. (6년 간)
- (도입시설) 자연환경 자원기반 공간별 배치(해양, 갯벌, 하천, 연안)
  - 국제 갯벌보호센터, 점박이물범 보호센터, 해양생태 자원관, 갯벌체험관, 갯벌정원, 화합의 다리 등

#### ● 추진절차

기본구상 및  
타당성조사

'17년 하반기

(충남도)

예비타당성  
조사

'19년 상반기

(기재부)

기본계획  
수립

'19년 ~ '20년

(해양수산부)

기본 및  
실시설계

'20년 ~ '21년

(해양수산부)

공사착공

'22년 이후

(해양수산부)



## 충남 서해안 해양신산업 육성 중 가로림만 국가해양정원 조성



국가해양정원 조성을 위한 전문가 세미나 5

## 1차 검토(안)



## 02 1차 검토(안)

### 해양수산부 협의내용

#### ● 필요성 및 입지여건

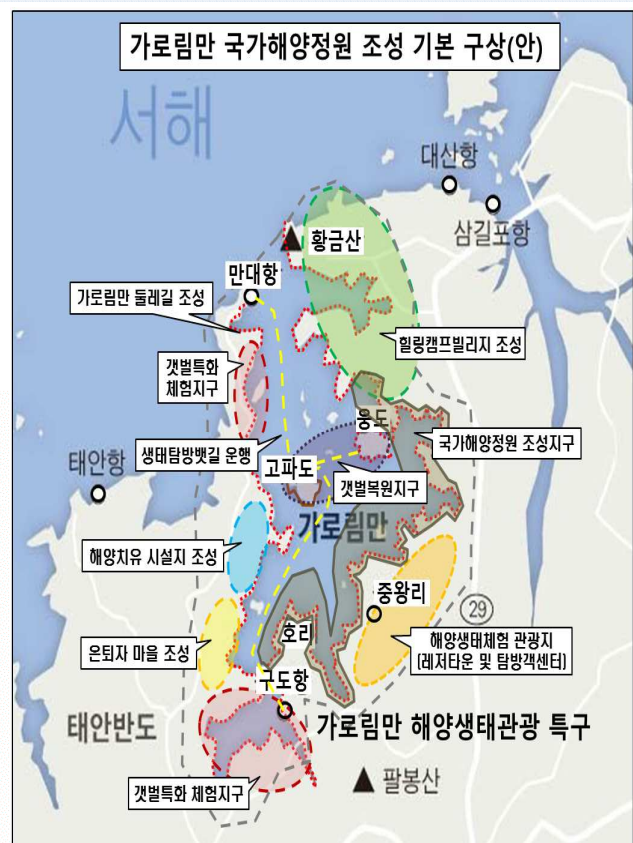
- 국내 최대 해양보호구역으로 지정(16.7월), 세계5대 갯벌, 멸종위기종 등 보호해양생물 서식
- 생태관광 인지도 증가, 낮은 참여의지 등으로 생태체험형 웰빙공간 조성으로 국민참여 활성화 도모
- 생태자원 보호, 관리, 활용의 통합, 부처간 협력, 공공과 민간의 참여, 선순환 모델, 국가 전략화 필요
- 환황해권 시대, 대중국 국제여객선 운항, 서산비행장 민항기 취항 등으로 해외 관광객 증가에 대비한 관광 인프라 구축, 전국 고속교통망 구축 및 지역내 도로망 확충 등 접근성 개선
- 서해안의 천리포 및 안면도 수목원, 침단 화훼단지, 태안기업도시, 서산바이오연구특구, 천수만 철새 도래지 등 충분한 국제적 생태관광거점화 기반 확보

#### ● 건의사항

- 가로림만의 실효적 관리체계 및 생태가치 확산을 위한 해양정원 조성 건의
- 해양 및 자연생태자원의 통합을 위한 부처간 협력체계 구축 등 제도 개선

## 02 1차 검토(안)

### 해양수산부 협의내용





## (가칭) 국가해양정원 조성방안 1차 안 마련

● 국가해양정원에 대한 개념 정립\_유사개념으로 공원, 수목원, 숲 등

- 공원 : 자연공원(자연공원법 제1조, 제2조) : 자연생태계와 자연 및 문화경관 등을 보전하고 지속 가능한 이용을 도모함을 목적으로 지정, 보전 및 관리되는 국립공원, 도립공원, 군립공원(郡立公園) 및 지질공원
- 수목원 : 수목을 중심으로 수목유전자원을 수집·증식·보존·관리 및 전시하고 그 자원화를 위한 학술적·산업적 연구 등을 하는 시설, 농림축산식품부령으로 정하는 기준에 따라 수목유전자원의 증식 및 재배 시설, 수목유전자원의 관리시설, 화목원·자생식물원 등 농림축산식품부령으로 정하는 수목유전자원 전시시설 및 그 밖에 수목원의 관리·운영에 필요한 시설
- 정원 : 식물, 토석, 시설물(조형물을 포함한다) 등을 전시·배치하거나 재배·가꾸기 등을 통하여 지속적인 관리가 이루어지는 공간(「문화재보호법」에 따른 문화재, 「자연공원법」에 따른 자연공원, 「도시공원 및 녹지 등에 관한 법률」에 따른 도시공원 등
- 국민의숲 : 원하는 사람은 누구나 나무도 심어보고 숲가꾸기도 하는 등 여러가지 산림체험을 하면서 산림휴양을 즐길 수 있도록 국민들에게 개방한 국유림

▶ 국가에서 추진하는 해양을 중심으로 또는 해양을 주제로 그리고 해양과 인접하여 정원을 조성하는 사업

## (가칭) 국가해양정원 조성방안 1차 안 마련

● 고려사항 1: 물의 흐름의 귀결로서 해양

- 가로림만의 유역은 주변 지역 중 산능선을 중심으로 구분되는데, 해양의 구성은 당연히 물로 구성되어 있기 때문에, 산정상에서부터 시작하여 계곡과 하천을 따라 흘러 결국 바다로 모이는데, 이를 해양정원의 기본개념을 설정하는데 토대로 상정

● 고려사항 2: 이용과 관리 측면에서 정원

- 정원의 개념에서 설명했듯이 전시·배치, 재배·가꾸기, 지속적인 관리라는 측면에서 단순한 산림자원의 보호 및 관리차원을 넘어서 형태, 내용 등에 변화가 가능하며, 이를 운영할 인력 및 이용객에 대한 요금 등을 부과하여 수익을 창출한다는 점에서 차별화

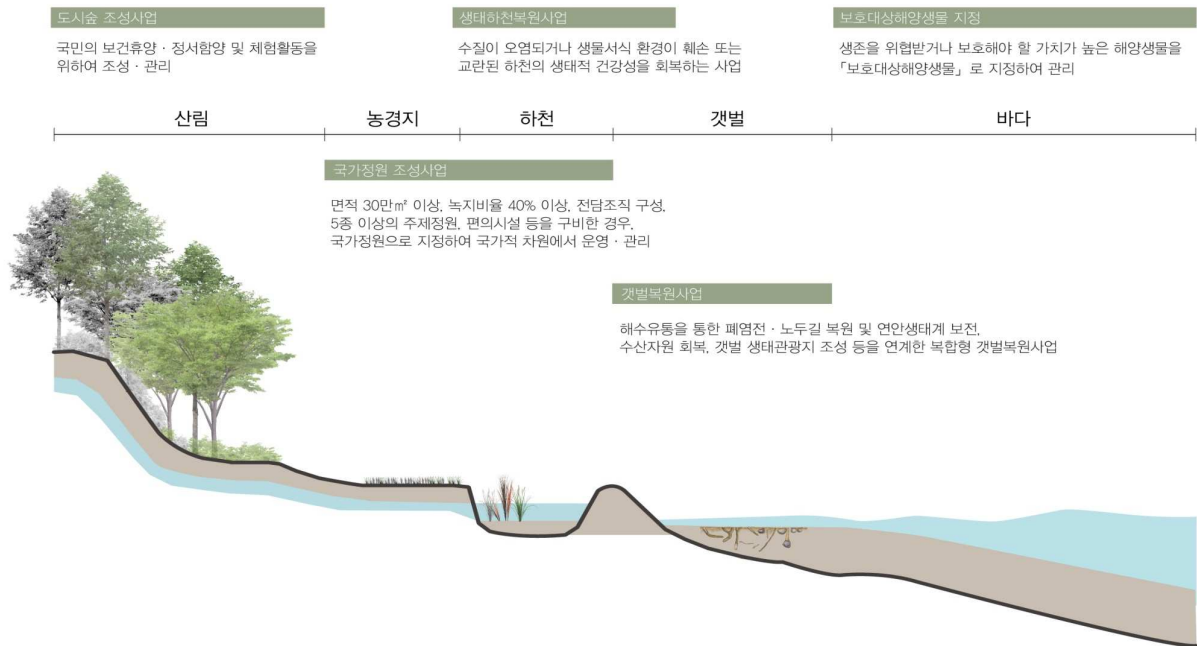
● 고려사항 3: 국가의 선도사업과 민간의 연계사업

- 국가정원으로 국가에서 거점화를 추진하고, 이와 연계하여 많은 사유림의 자력적인 정원사업이 연속될 수 있도록 유도, 이를 위해 국가해양정원구역을 지정하여 해당 구역에서의 정원사업 추진에 대해 다양한 행·재정적 지원을 받을 수 있도록 제도화함으로써 가로림만을 중심으로 주변을 정원화하는 방안



## (가칭) 국가해양정원 조성방안 1차 안 마련

## I 국가해양공원 조성사업 개념도



국가해양정원 조성을 위한 전문가 세미나 11

## (가칭) 국가해양정원 조성방안 1차 안 마련

## ● 세부사업 1: 해양정원탐방로

- 가로림만 해양보호구역 주변의 다양한 정원을 경험할 수 있도록 접근성을 제공, 색다른 경관을 제공하기 위한 보행 중심의 접근로로서, 태안군의 솔향기길과 서산시의 아라메길 등 기존 탐방로와 연계하여 조성

## ● 세부사업 2: 국가해양정원구역 지정

- 가로림만 해양보호구역 주변에 조성하는 다양한 정원을 포함하는 구역으로서 지역의 독특한 자원을 중심으로 정원 조성을 검토하는 대상범위(갯벌, 하천 및 간석지, 산림 및 주거지를 포함한 지역)

## ● 세부사업 3: 자원을 중심으로 한 다양한 정원조성사업

- **지질산림정원**(지역의 독특하고 다양한 지질자원과 주변 산림자원을 정원화) 가로림만을 둘러싸고 있는 영향권역 내의 지질적 특성과 산림자원의 독특성, 교육성 등을 활용하여 정원을 조성, 자연과학 등의 교육프로그램과 연계하여 다양한 계층의 방문 및 여가를 즐길 수 있도록 조성
- **하천수변정원**(하천을 제방 등으로 막아 조성한 농경지를 자연형 생태하천과 정원화) 가로림만으로 유입되는 하천에 제방으로 조성된 농경지 등을 복원하거나 수질정화 등 생태적 안정성 및 다양성을 높이는 지속가능한 정원으로 조성, 가로림만 해양보호구역의 가치 제고

국가해양정원 조성을 위한 전문가 세미나 12



### (가칭) 국가해양정원 조성방안 1차 안 마련

#### ● 세부사업 3: 자원을 중심으로 한 다양한 정원조성사업

- **갯벌습지정원**(가치가 낮은 갯벌을 염습지로 조성) 갯벌의 기능이 매우 저하되어 있거나 훼손된 곳을 중심으로 염습지로 조성하고 다양한 습지생태계가 형성되도록 조성
- **해양도서정원**(유인도 및 무인도의 자원을 활용하거나 바다를 근접해서 체험할 수 있도록 조성) 가로림만 내의 유무인도서 자원을 활용하여 색다른 경관과 여가를 즐길 수 있도록 하고, 독살 등 해양 생물을 보다 근접하여 경험할 수 있는 환경을 조성
- **해안문화예술정원**(마을 및 인접한 곳에 해안의 다양한 역사, 문화, 예술 등을 접목하여 특색있는 정취를 느낄 수 있도록 조성한 지역) 가로림만을 둘러싸고 있는 지역의 마을을 중심으로 역사, 문화, 예술적 자원과 연계하여 특색있는 경관을 형성하며 여가를 즐길 수 있도록 조성

## 1차 전문가 회의 결과 03



## 1차 검토(안)에 대한 전문가 회의 결과

- 전문가 의견

- **국가해양정원의 개념 정립 필요**
  - 해양과 정원의 개념이 함께 할 수 있는 개념이라 하기에는 문제가 있음
- **정원 전담부서는 산림청으로 해양수산부가 사용하면 부서간 갈등 및 인정하지 않을 수 있음**
  - 현행 정원법으로는 해수부가 본 사업을 추진하기 곤란, 다른 명칭이 필요
- **가로림만권역 주민들에게 혼선**
  - 지속가능발전전략을 수립하는 가로림만의 주민에게 해양보호구역의 정원화는 이해가 어려울 수 있음
- **어민에 대한 대책이 마련되어야 함**
  - 바다를 대상으로 사업이 추진된다면 바다를 경제터전으로 살아가는 어민에 대한 대책 마련 필요
- **방조제에 대한 대책 마련 필요**
  - 가로림만은 80여개의 방조제로 하천과 바다가 막혀있음. 이에 대한 대책으로의 사업이 되어야 함

## 2차 검토(안)

## 04



## 04 2차 검토(안)

### 해양수산부가 추진하는 사업으로서 가로림만 국가해양정원 조성사업

#### ● 필요성 및 입지여건

- 국내 최대 해양보호구역으로 지정(16.7월), 세계5대 갯벌, 멸종위기종 등 보호해양생물 서식
- 생태관광 인지도 증가, 낮은 참여의지 등으로 생태체험형 웰빙공간 조성으로 국민참여 활성화 도모
- 생태자원 보호, 관리, 활용의 통합, 부처간 협력, 공공과 민간의 참여, 선순환 모델, 국가 전략화 필요
- 현황해권 시대, 대중국 국제여객선 운항, 서산비행장 민항기 취항 등으로 해외 관광객 증가에 대비한 관광 인프라 구축, 전국 고속교통망 구축 및 지역내 도로망 확충 등 접근성 개선
- 서해안의 천리포 및 안면도 수목원, 첨단 화훼단지, 태안기업도시, 서산바이오연구특구, 천수만 철새 도래지 등 충분한 국제적 생태관광거점화 기반 확보

#### ● 사업개요

- (위 치) 충남 서산시 ~ 태안군 가로림만 일원(91.237km<sup>2</sup> 내)
- (사업비) 2,500억원(정원조성 1,300, 주변개발 1,100, 기타 100)
- (기간) 2018. ~ 2023. (6년 간)
- (도입시설) 자연환경 자원기반 공간별 배치(해양, 갯벌, 하천, 연안)
  - 해상정원, 갯벌정원, 다랑이 해양생태원, 염습지정원, 정원연계탐방로 등

국가해양정원 조성을 위한 전문가 세미나 17

## 04 2차 검토(안)

### 국가해양정원 개념정립을 위한 고려사항

#### ● 고려사항 1: 물의 흐름의 귀결로서 해양

- 가로림만의 유역은 주변 지역 중 산능선을 중심으로 구분되는데, 해양의 구성은 당연히 물로 구성되어 있기 때문에, 산정상에서부터 시작하여 계곡과 하천을 따라 흘러 결국 바다로 모이는데, 이를 해양정원의 기본개념을 설정하는데 토대로 상정

#### ● 고려사항 2: 이용과 관리 측면에서 정원

- 정원의 개념에서 설명했듯이 전시·배치, 재배·가꾸기, 지속적인 관리라는 측면에서 단순한 산림자원의 보호 및 관리차원을 넘어서 형태, 내용 등에 변화가 가능하며, 이를 운영할 인력 및 이용객에 대한 요금 등을 부과하여 수익을 창출한다는 점에서 차별화

#### ● 고려사항 3: 해양환경과 연안환경의 회복

- 훼손되거나 다양한 시설로 인해 변화된 해양환경을 개선하여 해양 및 육역의 생태계가 상호 교류 및 활성화할 수 있도록 유도하기 위해 복원 또는 기능 및 시설의 개선을 통해 긍정적 효과를 도출할 수 있는 사업 추진으로 다양한 기술력을 통한 정원화 사업 추진

국가해양정원 조성을 위한 전문가 세미나 18



### 국가해양정원 의 공간적 범위

#### ● 하천과 바다가 만나는 해안지역

- 가로림만으로 유입되는 하천과 바다가 만나는 지역 중 해안선 인근의 지역으로 무인도서, 유인도서 등이 가까이 있고 지형적으로 위요되어 있는 형태의 해양 일부까지를 포함

#### ● 과거 바다였으나, 제방 등으로 육지가 된 지역

- 가로림만에는 80여개의 제방으로 하천(소하천 포함) 막혀 있거나 해수의 유통이 불가능한 지역이 많음
- 이들 지역은 해수와 하천수가 만나 다양한 해양생태계를 형성하였던 환경을 훼손하여 제방 주변으로 갯벌이 쌓이거나 파이는 등 기존의 해양환경의 변화를 가져온 지역

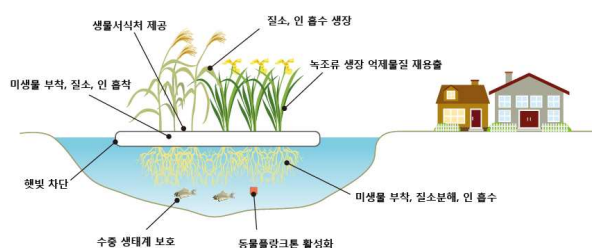
#### ● 해역과 육역이 만나는 습지와 갯벌지역

- 하천과 바다가 만나는 지점은 다양한 생태환경이 조성되어 산란지 및 서식지로 매우 중요한 역할을 수행
- 갯벌은 가로림만 지역의 중요한 경제수단으로서의 지속적으로 지켜나가야 할 대상
- 저질화되는 갯벌을 습지로 전환하거나 갯벌생태계를 살리기 위한 서식환경 조성

### 추진사업

#### ● 해상정원(인공식물섬)

- 가로림만권역의 해역에서 생산되는 수산물의 수와 내용이 매우 열악하여지는 현 시점에서 어류의 산란 및 서식공간으로서 해양환경을 조성할 필요가 있음
- 어류는 다양한 먹이감이 있으면서, 은폐와 은폐가 용이한 해양환경 필요, 이를 인공적으로 조성
- 해양식물을 중심으로 해상에 뜨도록 구조물을 설치하여 해양식물로 구성된 인공적인 섬과 같은 형상
- 태양으로부터의 열을 차단, 해저에 어류가 증식될 수 있는 환경 조성, 어족자원 증식시키는 역할 수행
- 연안에서는 다양한 모양의 식물섬으로 인해 아름다운 경관을 형성하고 배를 통해 식물섬 내부로 진입
- 마치 육지의 정원을 거니는 것과 같으면서도 물위를 거니는 차별화된 체험을 제공





## 04 2차 검토(안)

### 추진사업

#### 갯벌 및 습지정원

- 갯벌은 조수간만의 차이로 하루에 2차례 바다가 되었다가 육지가 되는 곳, 다양한 생명체가 살아가는 터전으로서 매우 가치있는 자원
- 부유식 식생을 조성하여 물이 빠져나갔을 경우, 갯벌위의 정원의 모습으로 태양열로부터 갯벌을 보호, 그 속에 다양한 생명체의 서식공간을 조성, 해양의 생태계를 다양화 및 생물의 증진을 촉진, 정원을 거닐면서 갯벌을 체험하는 특색있는 자원으로 활용
- 물이 들어올 경우, 물 위에 뜨기 때문에 해상의 정원으로 모습을 바꾸어 바다 위를 배로 운행하면서 정원의 정취를 느낄 수 있는 다양한 경험의 정원으로 조성



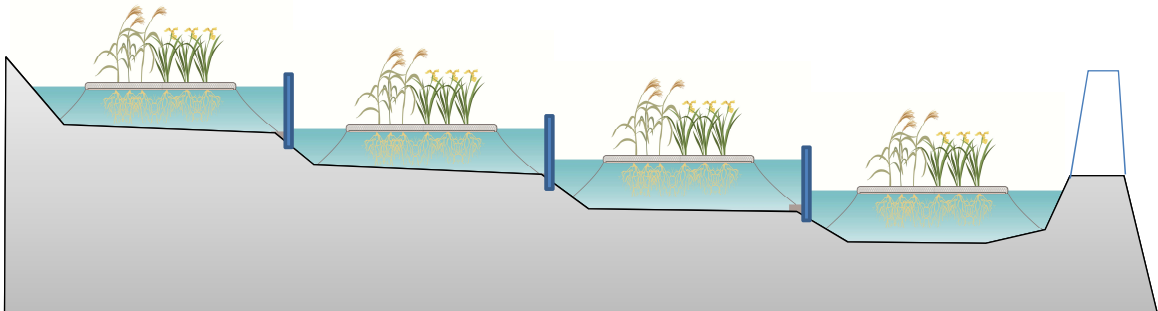
국가해양정원 조성을 위한 전문가 세미나 21

## 04 2차 검토(안)

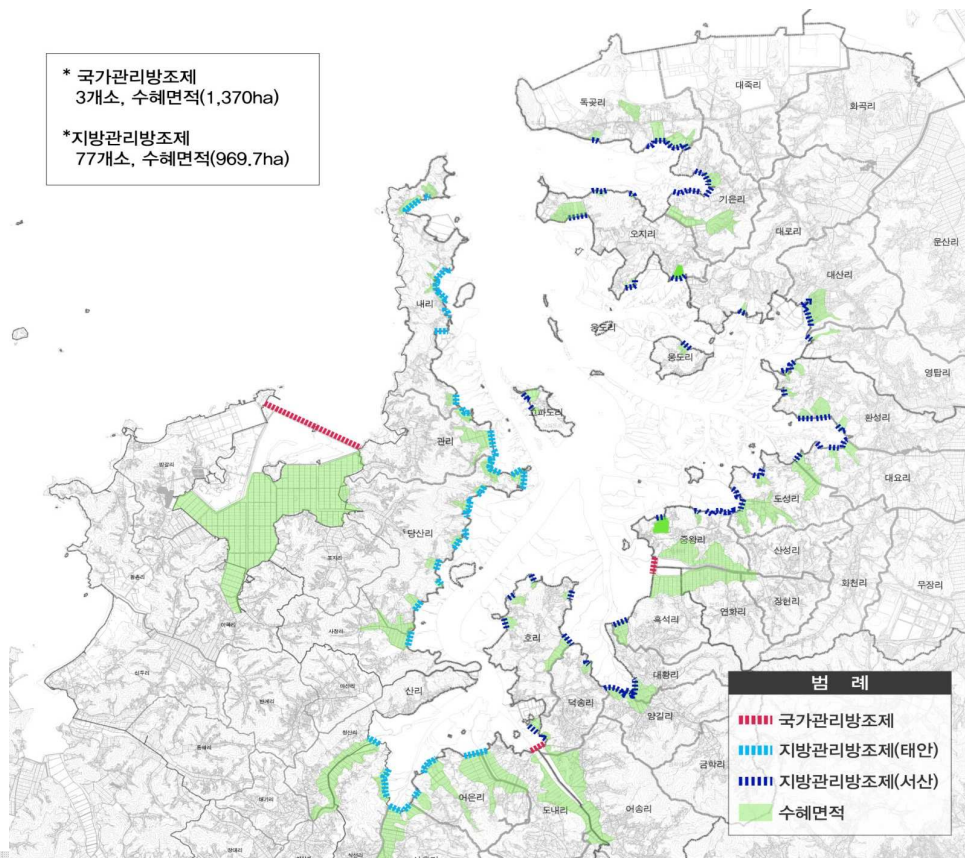
### 추진사업

#### 다랑이 해양생태원

- 농지 및 양식장으로 이용하기 위해 매립한 지역을 개선하여 조수간만의 차이를 활용한 해양수생식물원 조성, 현재의 제방을 간조시의 높이 수준으로 낮추고, 조수간만의 차에 따라 높이를 달리하는 제방을 설치하여 다랑이논과 같은 형태의 수생식물원을 조성
- 만조시에 유입된 해수가 간조시에도 계속 남아 있어 수생식물원의 수환경을 유지하게 되고,
- 이과정에서 유입된 어류 및 해양생태계가 그대로 유지될 뿐만 아니라 다시 만조시에 해수가 유통되어
- 연안생태계를 안정적으로 지속적으로 유지



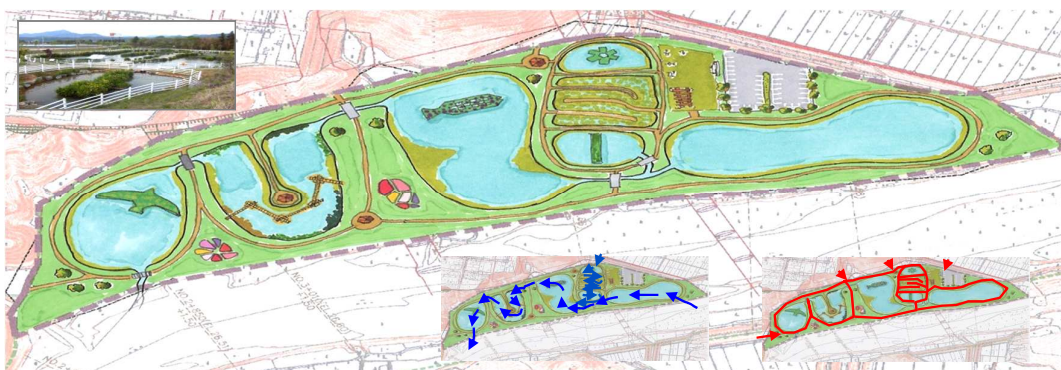




## 추진사업

- 하천생태정원

- 해양의 어류가 먹는 플랑크톤과 같은 작은 생물은 하천과 해양이 만나는 지점에서 산란하고 서식하기 때문에 제방으로 막힌 하천을 개방하여 해수와 하천수가 유통, 가로림만의 어류 생산력을 높임
- 하천의 오염수를 정화할 수 있는 습지생태계를 조성하여 해양으로 오염수가 직접 배출되지 않고 정화과정을 거쳐 유입되도록 자연형 생태하천을 조성
- 이러한 환경을 체험하고 교육하고 관리할 수 있는 체계적인 정비를 통해 다양한 볼거리를 제공하여 지역의 관광적 기여도 가능하도록 조성



**감사합니다**