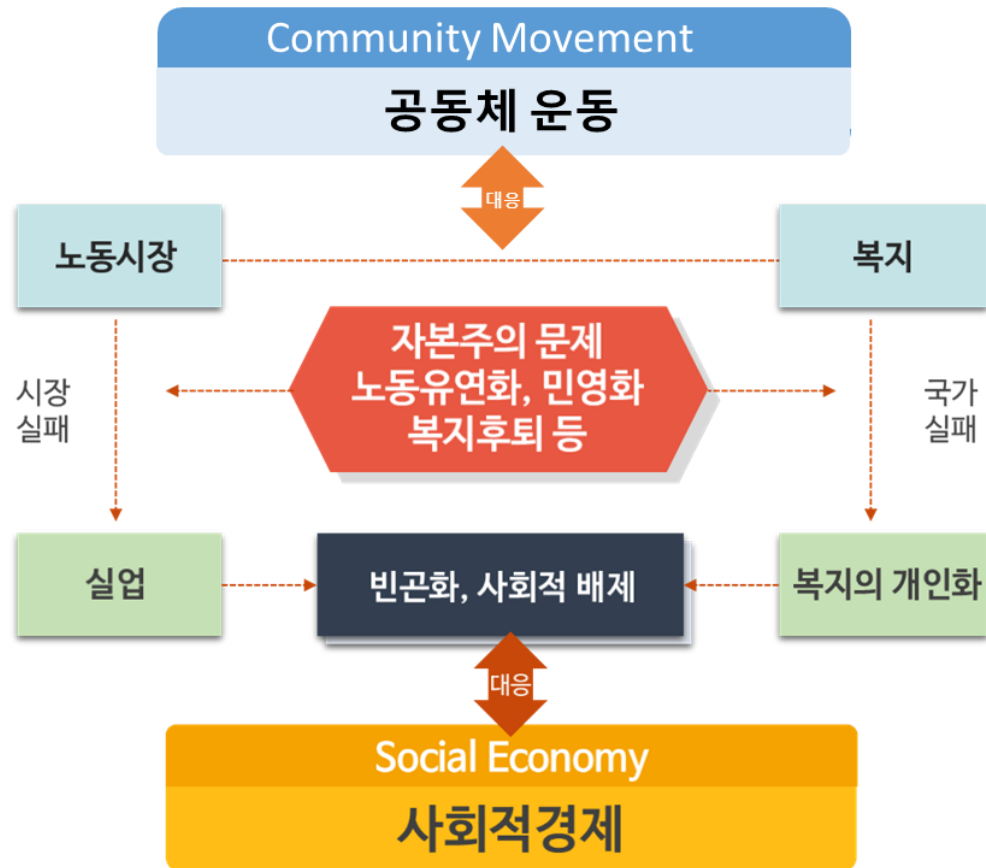


사회적경제를 통한 지역 활성화 사업

2017.08.03

경기연구원 최준규

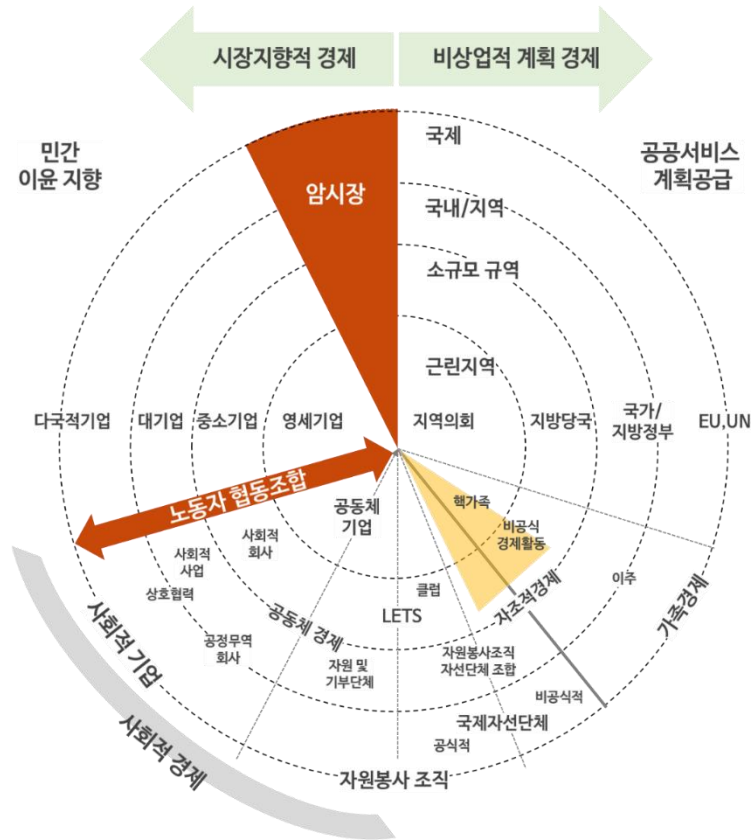
01. 사회적경제 및 공동체 정책의 등장



● 자료 : 장인봉(2006)의 자료를 재구성

02. 사회적경제 정책의 전환

사회적경제 개념 및 정책의 진화



점, 선 단위 지원정책에서
면 단위 입체적 접근 필요



지역중심의
공동체, 사회적경제
정책 전환 필요

○ 자료 : Pearce(2006)에서 재인용.

03. 사회적경제와 지역활성화: 성남 주민신탁 사례

Since 1979



1979년도 시작

주민교회 이해학 목사 창립

1979.12.2 창립총회개최

초대이사장:김금용

조합원 47명 출자금 47,800원

03. 사회적경제와 지역활성화: 성남 주민신탁 사례

기준 : 2014년 12월

총 자산

1,624억원

정 조합 원

12,916명

출 자 금

116억원

예 적 금

1,388억원

이익잉여금

49억5천2백만원

순자본비율

4.16%

03. 사회적경제와 지역활성화: 성남 주민신탁 사례



03. 사회적경제와 지역활성화: 성남 주민신탁 사례



04. 사회적경제와 지역활성화: 파주 봉일천리

사례 개요

- 국가지정문화재 사적 205호 삼릉(三陵)이 인접한 지역으로 구비전승되는 무형의 자원도 존재
- 지역적 자부심이기도 하지만 문화재로 인한 발전 저해요인도 심각
- 문화재청과 지역민 사이 개발을 둘러싼 갈등의 요인
- 인구의 65%가 65세 이상으로 고령화되고 있는 지역

활동 내역

- ‘폐현수막을 재활용한 Eco Bag 만들기’를 마을계획으로 수립
- 폐현수막 뿐 아니라 일상생활에서 배출되는 재활용과 재사용 가능한 물품이 어떻게 재탄생되느냐 사용될 수 있는지 주민들과 인식을 공유하는 활동 전개
- 지역단위의 일자리를 창출하고 수익금을 지역 내 노후주택 단열사업 전개에 사용
- 지역주민과 행정, 지역의 대학이 협력하여 지역 환경을 개선하고 환경도 보호하며, 일자리를 창출하여 지속가능한 마을공동체의 본보기를 만들고자 함



04. 사회적경제와 지역활성화: 파주 봉일천리

추진주체

푸른파주21 실천협의회

- 초기생산 설비와 프로그램 운영지원, 사업홍보 등
- 사업과 관련된 업무 담당 및 기관 간 매개체 역할

농협중앙회(파주시회)

- 경영자문 및 판매촉진에 적극 협력

서영대학교

- 생산제품의 디자인 개발, 재단 본 등을 협력

봉일천 5리

- 작업실과 창고 등을 무상으로 지원

조리읍 사무소

- 사업 협약에 관한 행정지원 및 업무조정

조인디자인(주)

- 작업환경 개선 자문과 판매 촉진 등을 협력

파주시

- 폐현수막(원자재) 공급 및 지역공동체 일자리 지원

04. 사회적경제와 지역활성화: 파주 봉일천리

사업성과

민간산학

협력체계 구축

- 푸른파주21실천협의회, 파주시 등 7개 기관이 협력체계를 구축하여 사업의 효율성 제고

공동체 의식

강화

- 공동체가 왜 중요한지, 공동체를 유지발전 시키기 위해 어떻게 협력해야 하는지 학습
- 공동체의 필요성 확인

마을창고 및

사업장 마련

- 폐현수막을 보관하고 선별하는 마을창고 마련
- Eco Bag을 제작하고 전시하는 사업장 마련
- 공동으로 장소를 선정하고 청소하는 등의 활동

일자리 창출

- 일일 평균 400개 정도를 생산할 수 있는 라인 마련
- 파주시와 파주시 시설관리공단과 MOU 체결하여 낙엽수거용 마대자루 등 제작 납품
- 총 8명 일자리 창출

재활용에 대한 인식 개선

- 폐현수막 재활용을 통한 소각 처리비용에 따른 예산 절감
- 자원 재활용을 통한 범시민적 인식개선 도모

발전방안

- 지속가능성을 가지기 위해 현재 운영되고 있는 일자리 사업 등이 지속가능한 구조로 정착할 필요성이 있음
- 자원순환 벽화그리기 대회를 열어 업사이클링 체험 교육장으로 활용할 계획
- 2015년에 지역공동체일자리사업이 지속되고 있으나 고용이 불안정하다는 점이 아쉬움

05. 경기도 사회적경제 정책: 따복공동체

경기도 브랜드이자 정책지향으로써 ‘따복공동체’

“**따**뜻하고 **복**된 공동체” 란?

지금까지 소외되어 온 다양한 주체가 참여하여

지역사회의 문제 해결과 공적 가치를 창출하는

(**따**뜻하고)

(**복**된)

활동의 기반으로의 공동체를 의미

➤ 공동체 및 사회적경제 영역에서 지속적으로 지향해온
사회적 배제의 완화(social inclusion), 사회적 가치(social mission)의 달성을 내포

소외계층의 사회참여를 독려하는
‘따뜻한’ 경기도 구현

- 청년, 노인, 여성, 청소년, 다문화 등 사회 소외계층의 사회참여 촉진
- 사회적 배제 문제의 해결
- 사회적 완충지대 형성

공적 가치를 창출하는
‘복된’ 공동체 활동 지향

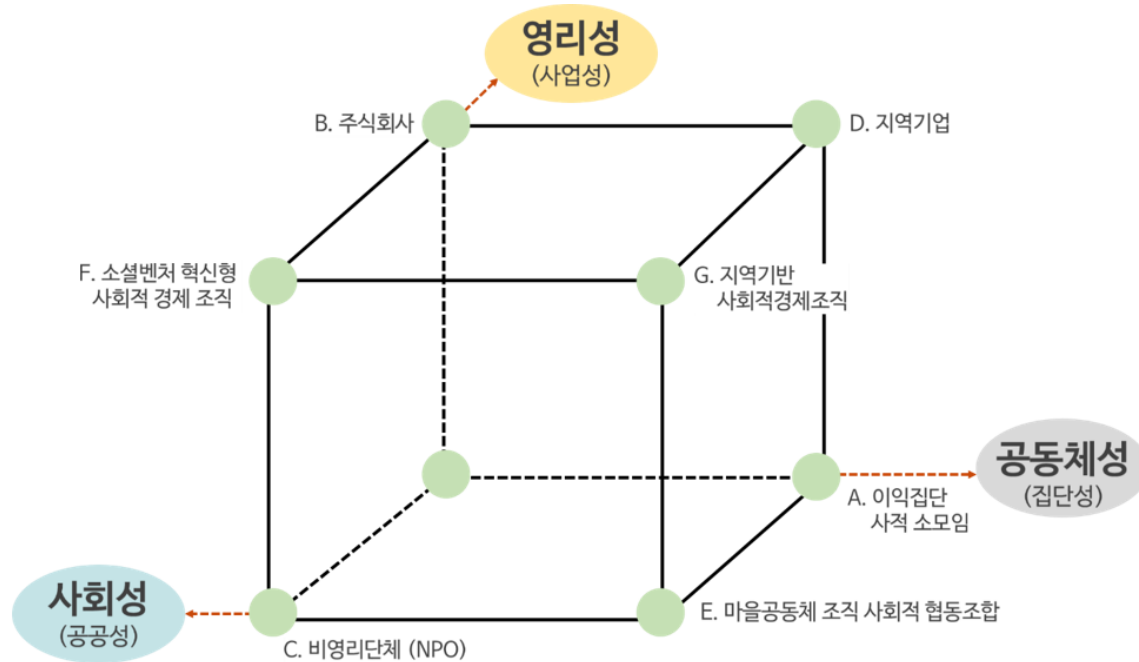
- 폐쇄적 집단문화의 지양
- 지역사회의 문제 해결
- 활동 자체가 가지는 사회성의 함양

따복공동체

다양한 주체가 참여하는
공적 가치를 창출하는 공동체

06. 경기도 따복공동체 추진주체

따복공동체의 속성에 따른 정책 영역



정육면체 안쪽의 3차원 공간 모두
지역혁신을 위한 연대와 협력의 주체로서 기능

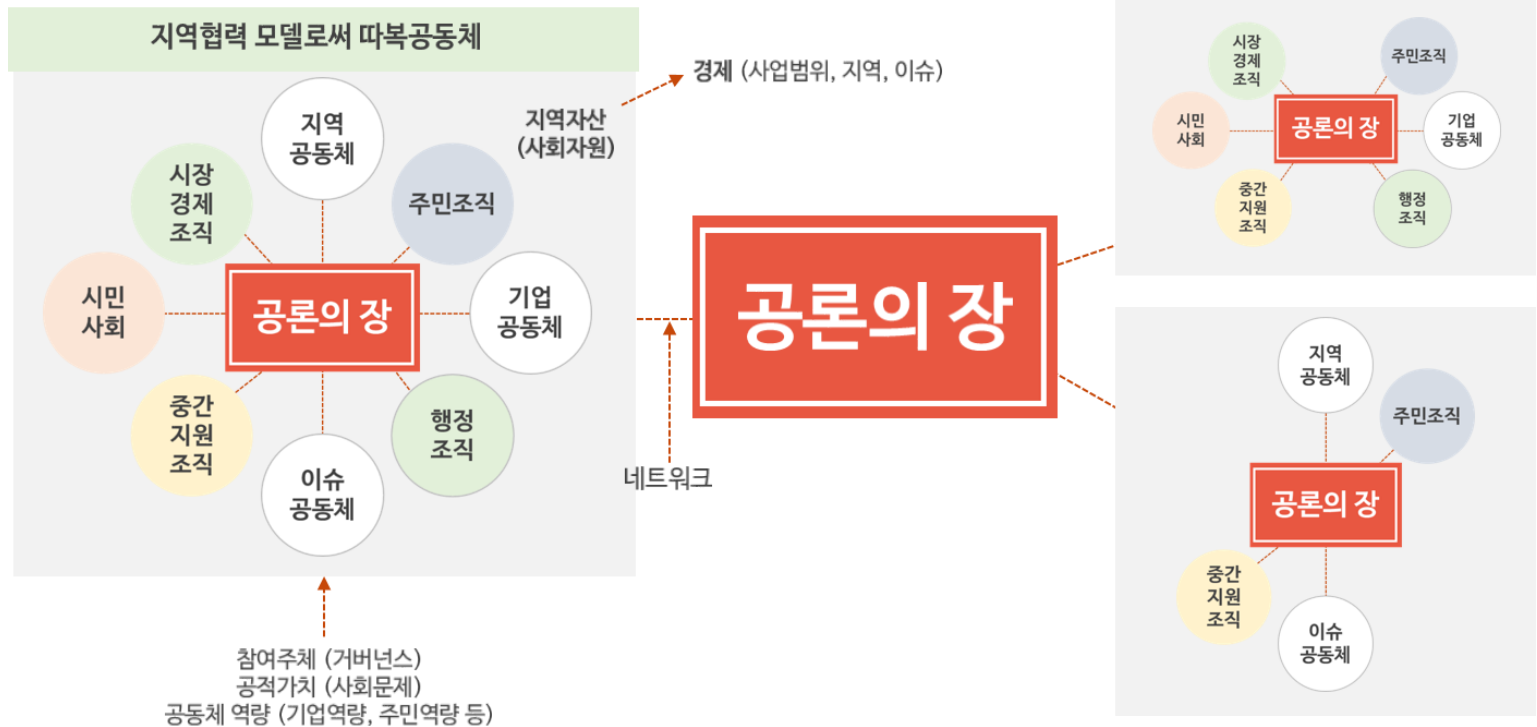
07. 경기도 따복공동체의 개념화

지역 중심의 정책으로서 따복공동체

● 지역현안(agenda)을 중심으로 하는 협력체계로서 따복공동체

지역사회에서 따복공동체는 공동체와 사회적경제의 인위적·일방향적 융·복합이 아닌

지역사회 문제해결을 위한 협력체계로 구체화

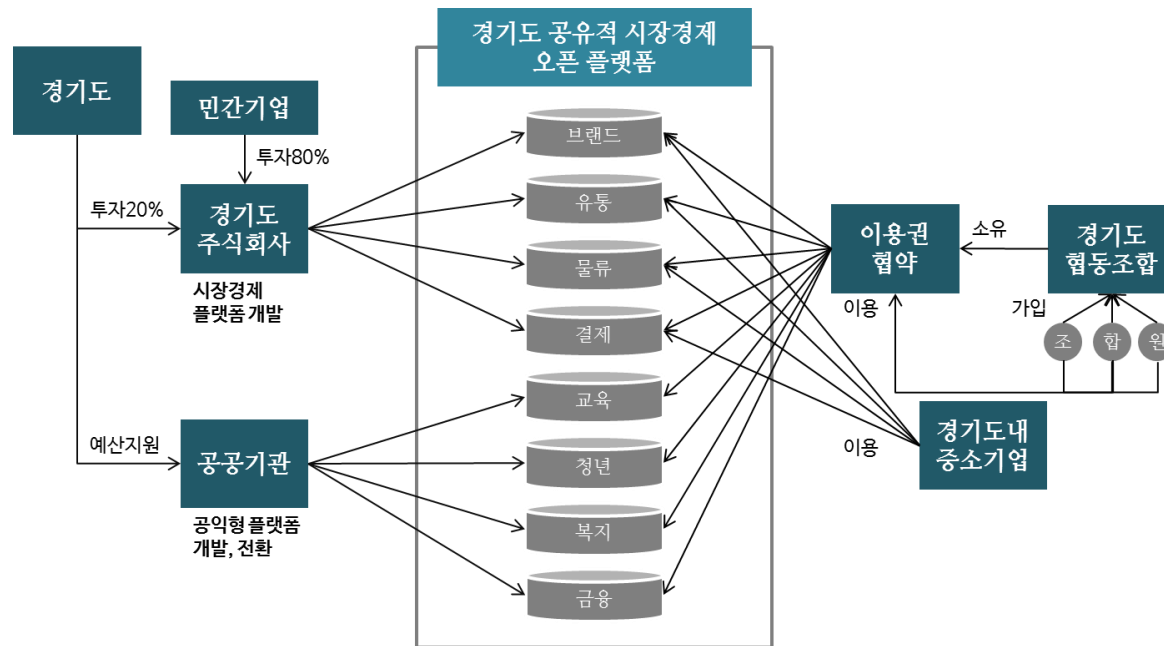


08. 주요 사례: 공유시장경제와 경기도 협동조합

- 지방정부의 공유자산에 대한 민간 접근 통로를 형성하고, 이용권을 공유하는 과정을 통하여 사회적경제 확산 및 기반강화의 효과를 지향

단기적으로 브랜드, 유통, 결제, 교육, 복지, 사회적부동산 자산화, 따복경제타운 등 지역화 기능중심의 오픈 플랫폼 개발

장기적으로 금융, 인재양성 플랫폼으로 확대



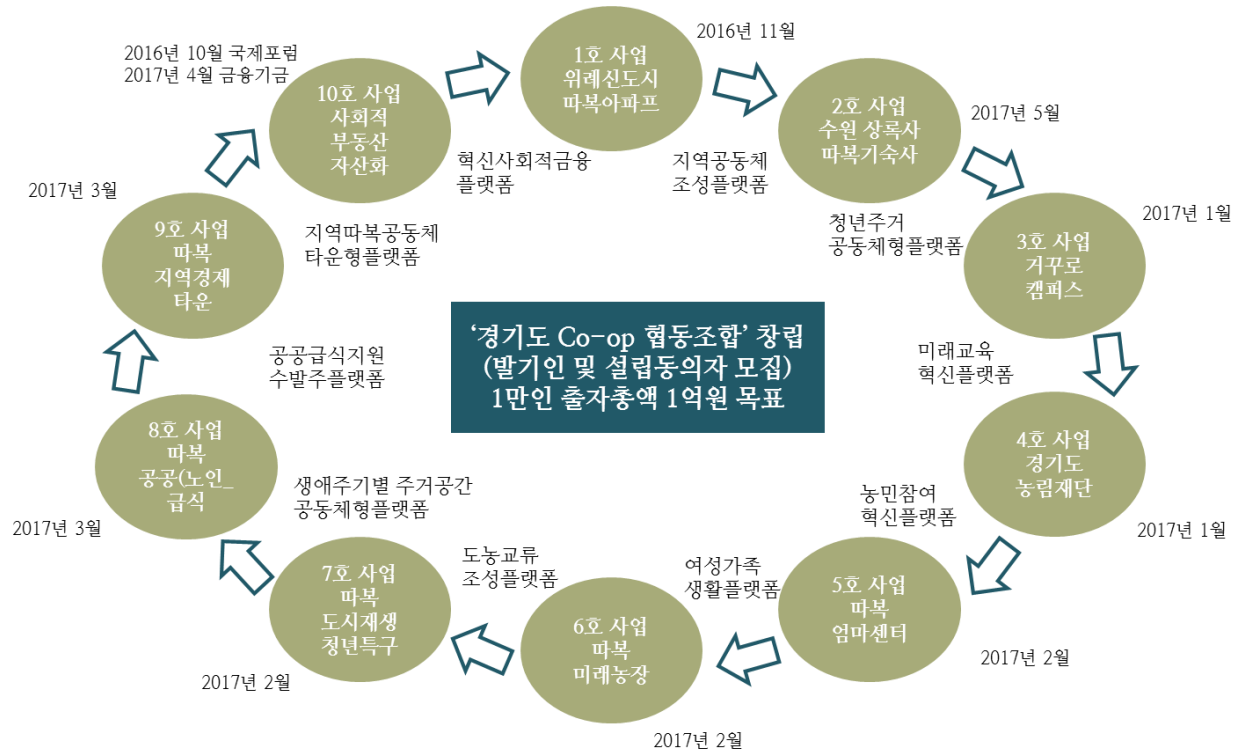
09. 주요 사례: 경기도 Co-op 협동조합

○ 핵심 정책지향

(핵심 사회문제 해결) 주거, 일자리, 저출산, 복지 등

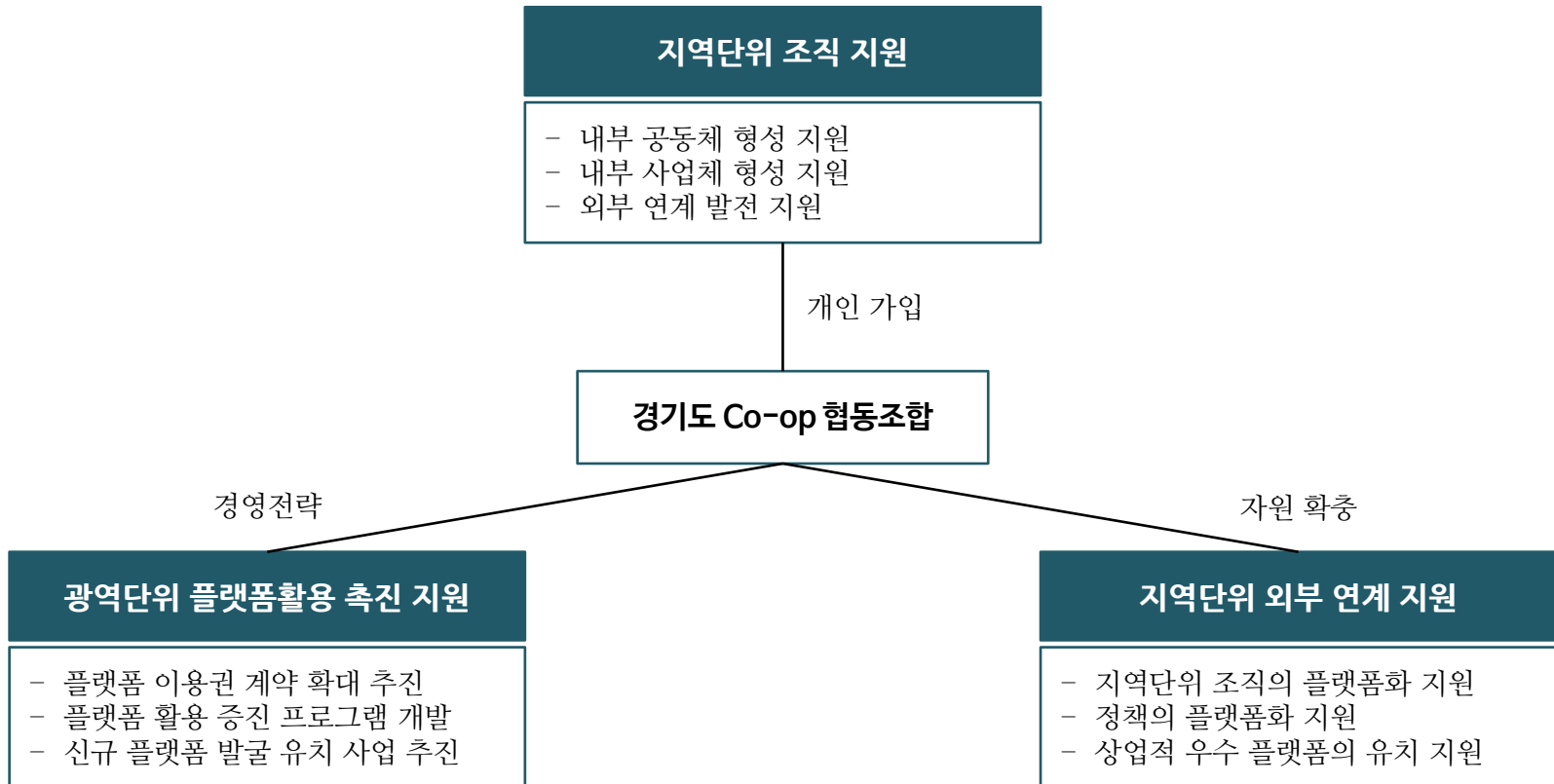
(사회적 포용과 통합) 공동체, 청년, 농민, 소상공인, 사회적경제 등

(혁신적 플랫폼 확충) 생애주기별 주거공간, 공동체, 미래교육, 여성가족, 도농교류, 사회적금융 등



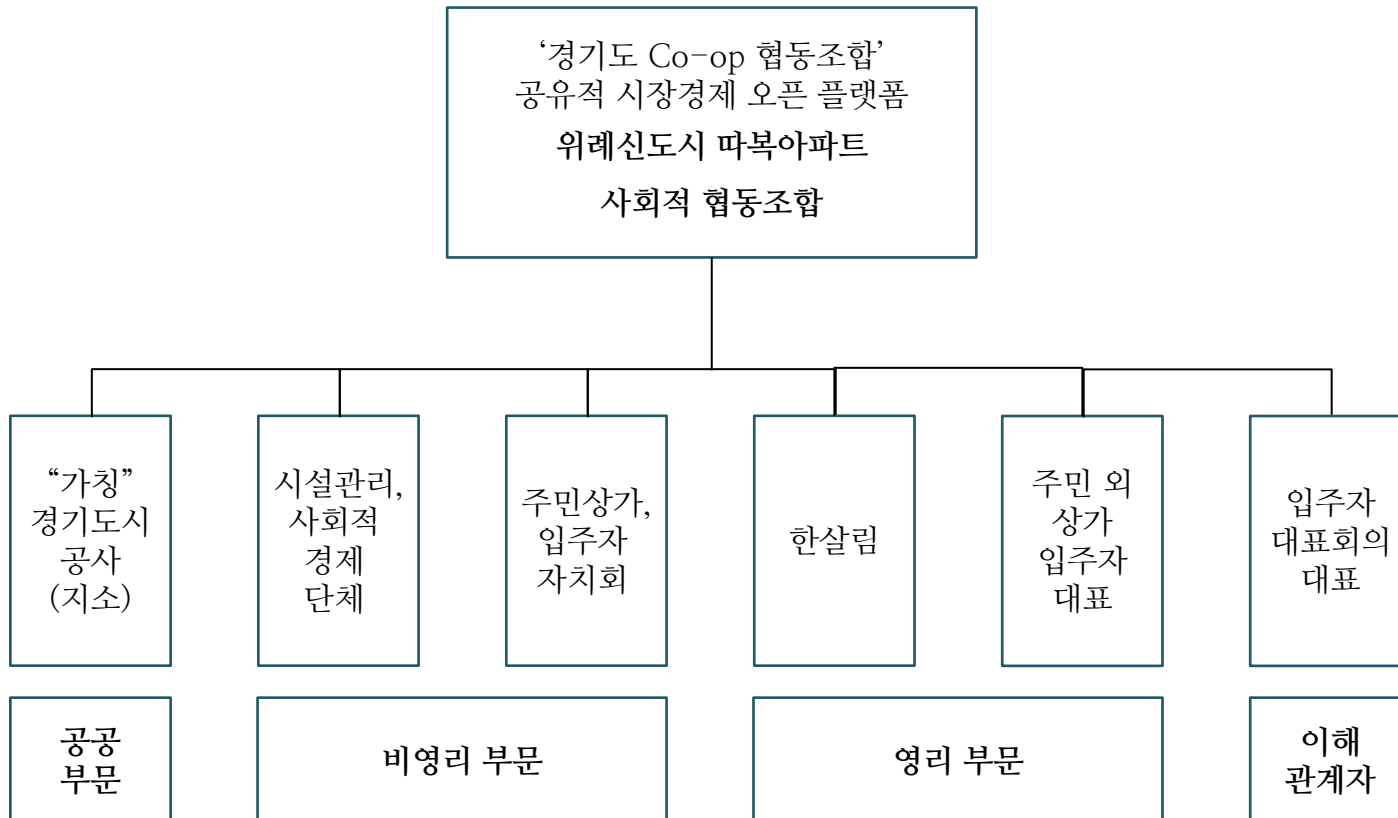
09. 주요 사례: 경기도 Co-op 협동조합

○ 추진 주체 및 체계



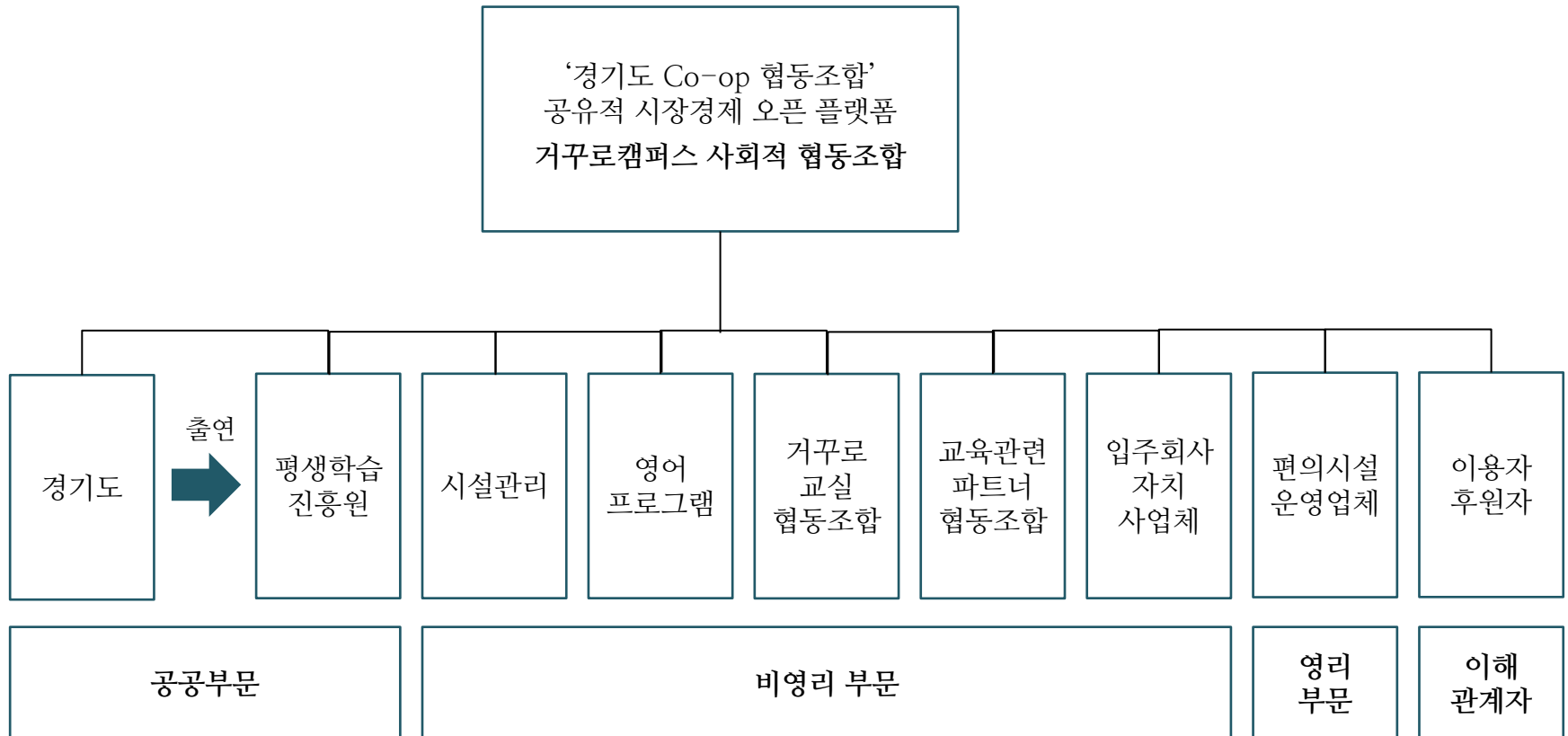
09. 주요 사례: 경기도 Co-op 협동조합

○ 위례신도시 따복아파트



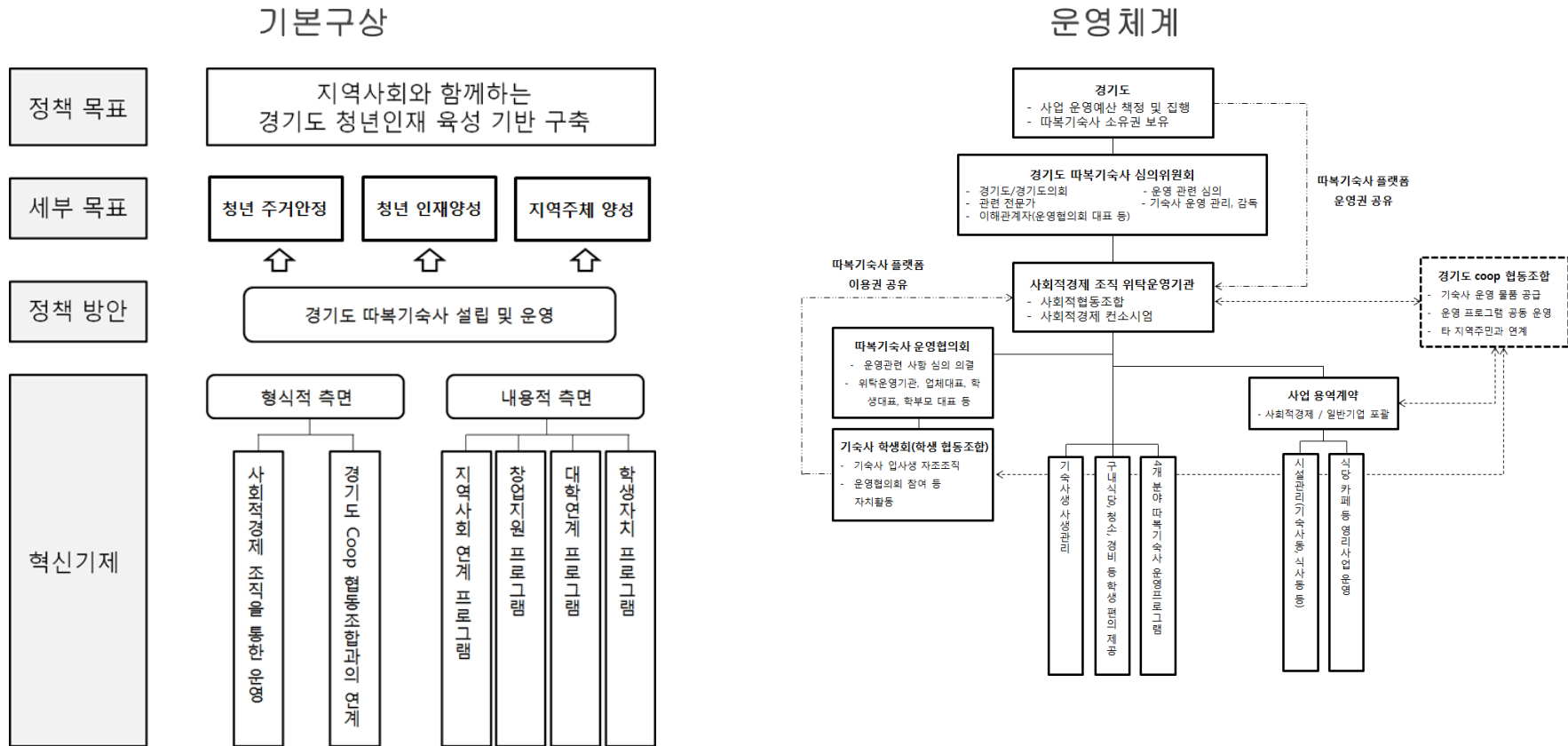
09. 주요 사례: 경기도 Co-op 협동조합

○ 거꾸로 캠퍼스



09. 주요 사례: 경기도 Co-op 협동조합

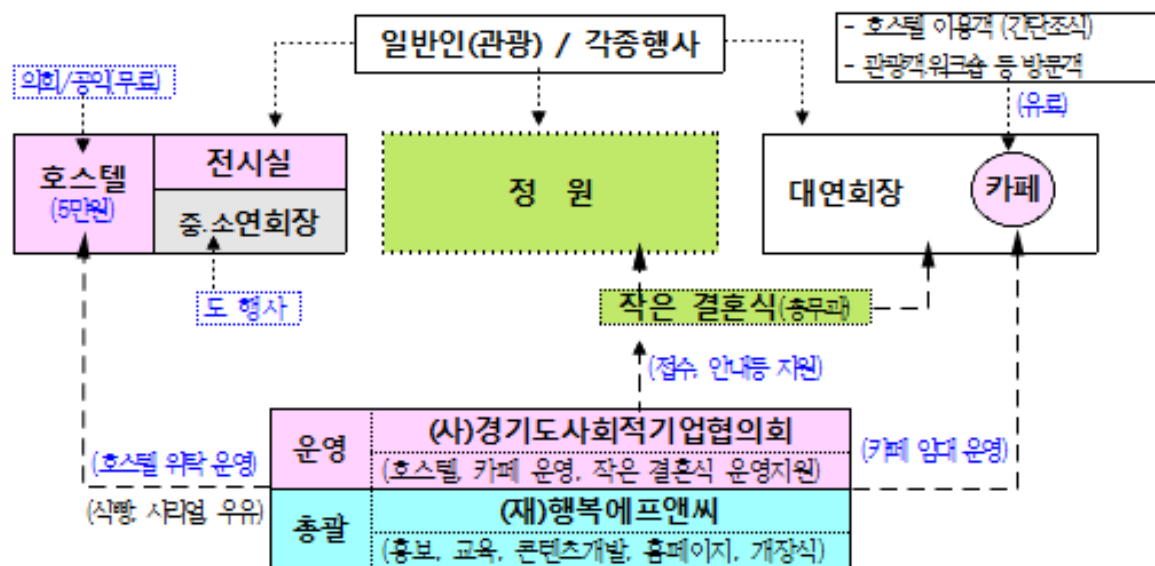
○ 따복기숙사



➤ 경기도 공유자산을 통한 사회적경제 조직 역량 강화의 기회 제공

10. 주요 사례: 굿모닝 하우스

○ 경기도지사 공관을 체류형 관광숙박시설로 조성 대민 개방



➤ 경기도 공유자산을 통한 사회적경제 조직 역량 강화의 기회 제공 및 사회적경제에 대한 인식 확산

11. 주요 사례: 파복하우스

- 중앙정부 행복주택 사업에 대한 경기도형 주택정책 모형

- 기존 정책 대비 세 가지 측면에서의 정책 차별성 제시

(양질의 주거공간) 기존 행복주택보다 확장된 임대주택 1만호 공급

(이자 지원) 주택공간 이외에 이자부담에 대한 지원을 통한 생활 안정화

(공동체 활성화) 생활 공간에서의 사회통합 실현을 위한 공동체 활성화 지향

- 공동체 활성화를 위한 정책방안?

(커뮤니티 공간의 설계) 커뮤니티센터, 공동공간, 공동주방 등의 설계

(사회적경제 조직의 활용) 지역정책의 주체로서 사회적경제 조직의 활용

➤ 지역단위 정책, 공동체 활성화, 공유자산의 활용 등에 있어서 사회적경제 조직의 진입은
기존 조직이 가지는 영리성에 사회성을 결합한 새로운 지역 주체를 형성

12. 새 정부의 사회적경제 주요 공약

협력성장, 포용성장의 새로운 주역인
사회적경제 활성화로 좋은 일자리를 만들고
시민경제 시대를 열겠습니다.

● 사회적경제 인재양성을 통해 더 많은 일자리를 만들어 시민참여의 기회를 대폭 확대

사회적기업, 협동조합 등 사회적경제 기업을 집중 육성하여 품위있고 좋은 일자리 창출

주거, 돌봄, 신재생에너지, 자원순환 등 사회적경제 상품, 서비스 혁신 기술개발에 국가 R&D 투입:
사회혁신 프로젝트 추진

사회적경제 리더 양성을 위한 사회적경제 학습사회 실현

- 전문 인재 양성기관 설립, 지역을 중심으로 한 학습공동체 구축, 사회적경제 공교육 과정 전면적 도입, 학습형 일자리 확대로 전환

12. 새 정부의 사회적경제 주요 공약

○ 사회적경제 활성화로 지역을 재생하여 주민공동체가 살맛나는 지역상생 실현

지역사회문제 해결을 위해 도시재생사업과 연계하여 다양한 형태의 사회적경제 거점 육성

- 주거+일자리+보육 통합형/문화+창작+일자리+주거 통합형/관광+먹을거리+지역사회 통합형 등

○ 사회적경제로 시민생활과 복지서비스를 개선

신규 사회, 공공서비스(국공립어린이집, 방과후 교수리, 한부모가정통합 돌봄서비스 등)에 사회적기업, 협동조합 등 사회적경제기업 우선 참여 제도화

우리동네 어르신 돌봄서비스(공공 노인주야간보호센터, 협동조합형 요양원 등) 확충

12. 새 정부의 사회적경제 주요 공약

○ 사회적경제 정책추진체계 통합, 사회적 자본시장 조성 및 사회 책임 조달 확대로 사회적경제 생태계 지원

사회적자본시장 조성을 통해 동등한 금융접근성을 보장하고 성장의 발판을 마련

시민참여형 사회혁신프로젝트 지원을 늘려 사회혁신기금 조성

공공조달 중 사회적경제기업 제품 구입 비중 확대를 통해 사회책임조달 실현

사회적경제발전위원회와 전담부서 설치

○ 사회적경제기본법 등 관련 법제도 정비

○ 공유경제 활성화를 위해 국가의 정보, 공간, 지원 개방을 추진

13. 새 정부 국정운영 계획: (26) 사회적경제 활성화

○ 법, 제도 및 추진체계 구축

사회적경제기본법 등 법 제정 및 사회적경제의 통합적 추진체계 구축을 통해 사회적경제 정책 지원을 효율화
2017년 사회적경제기본법 등 정부대안 마련, 사회적경제 정책 조정, 시행을 위한 전담조직 구축 등 추진
사회적경제발전위원회 구성, **5**개년 사회적경제발전 기본계획 수립, 사회적경제발전위원회 사무처 설치 등

○ 생태계 구축

금융접근성 제고, 공공조달 활성화, 인재 양성 등 사회적경제가 지속적으로 성장할 수 있는 제도 기반 마련

2018년부터 사회혁신기금, 사회투자펀드 조성, 신용보증 심사기준 및 한도 완화 등 사회적경제의 특성이 반영된 금융시스템 구축 추진

2017년부터 공공조달 과정에서 사회적가치 반영 등 사회책임조달 체계 구축

2017년부터 인력양성 로드맵 수립, 사회적경제 학습체계 구축 등 사회적경제에 대한 인력 양성 체계 마련

2017년부터 유희 국공유시설 등의 사회적경제기업의 활용을 촉진토록 제도를 개선하는 등 공유경제 실현

○ 좋은 일자리 창출 및 지역공동체 활성화

2017년부터 도시재생 분야 등의 진출을 지원하고, **2018**년부터 지역 일자리 사업 등과의 연계 강화 추진

감사합니다

경기연구원 최준규

E-mail: quinsy8@gri.re.kr