

# 한국의 농업유산 정책과 사례

유학열(劉鶴烈)

# 목 차

제1장 한국의 국가중요농업유산 정책 소개 및 지정 현황

제2장 한국의 국가중요농업유산 사례  
(금산지역 고려인삼 전통농업시스템)

제3장 동아시아 국가 간 향후 과제

# 01

## 한국의 국가중요농업유산 정책 소개 및 지정 현황

# 01 국가중요농업유산 정책 도입 배경

## 정부의 농촌 정책 변화

- 2000년대 이전: 생산기반 확충, 생활편의시설 확충 등 인프라 구축 위주
- 2000년대 이후: 농촌자원의 가치 중시, 농촌자원의 적극 활용 정책
- 최근: 농촌자원의 활용보다는 보전, 계승하는 정책으로 전환

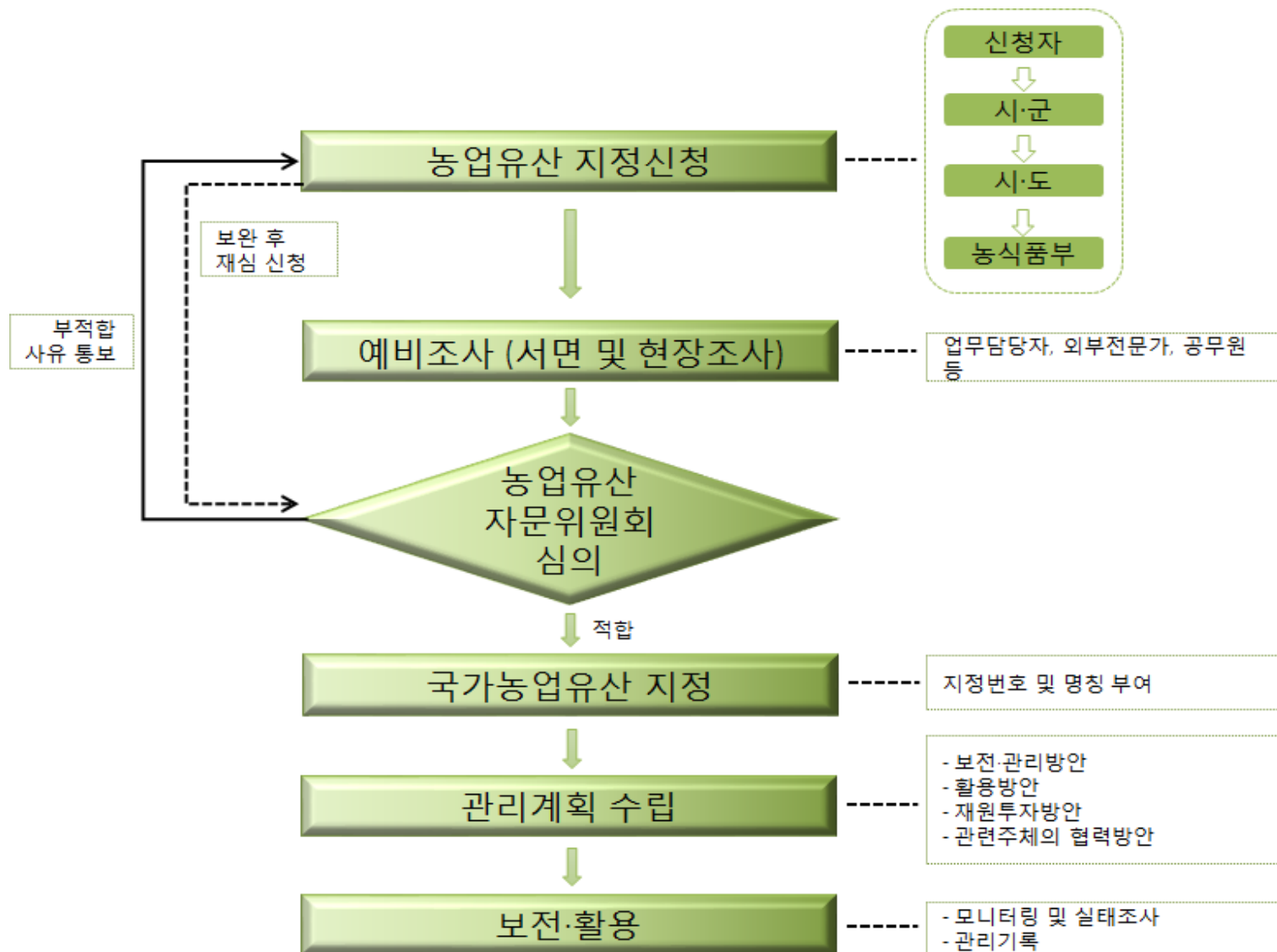
## 농업유산 관련 연구 활동

- 2008년: 한국다량이논연구회 설립, 농촌지역의 자원 가치 발굴
- 2011년: 농어촌지역정책 포럼 '농어촌의 자원을 말하다' 주제 발표
- 2012년: 농업전망 대회 '한국 농어촌 유산 발굴과 보전' 주제 발표, 정책 제안
- 2013년: 국가중요농어업유산 정책 도입 \* 2016년 국가농업유산과 어업유산 분리
- 2016년: 제3회 동북아농업유산협의회(ERAHS) 컨퍼런스 개최(충남 금산군)
- 2017년: 제4회 동북아농업유산협의회(ERAHS) 컨퍼런스 참석(중국, Huzhou)

## 02 국가중요농업유산 정책 추진 과정

- 2012년 3월: 국가중요농업유산 제도 도입
- 2012년 12월: 국가중요농업유산 지정 관리기준 고시(농림축산식품부)
- 2013년 1월: 국가중요농업유산 제1호, 제2호 지정
- 2014년 4월: 세계중요농업유산 2곳 지정
- 2014년 6월: 국가중요농업유산 제3호, 제4호 지정
- 2015년 3월: 국가중요농업유산 제5호, 제6호 지정
- 2017년 1월: 국가중요농업유산 제7호 지정
- 2017년 8월: '하동 녹차' 세계중요농업유산 현지실사 완료, 최종 심사중  
    '금산 인삼' 세계중요농업유산 신청서 제출 준비 중 (10월 신청)

# 03 국가중요농업유산 정책 추진 체계



## 04 국가중요농업유산의 기본 조건

- 전통적이며 친환경적 생산 활동이 이루어지고 있는 농업시스템 존재
  - 전통적 토지이용시스템, 수자원 이용시스템, 전통농법 등
- 고유한 생물다양성이 풍부
  - 농업 생물다양성: 생태계 다양성, 종 다양성, 유전자 다양성
- 고유하고 뛰어난 농업경관을 보유
  - 전통적 농업생산 활동을 통해서 자연스럽게 형성된 경관
- 전통농업과 관련된 지식체계, 문화, 조직을 보유
  - 오랜 시간 계승되어 온 전통농업 지식체계, 전통농업과 관련된 문화, 예술, 조직 보유

# 05 국가중요농업유산의 지정 기준

구 분	항목	내 용
유산의 가치성	역사성	<ul style="list-style-type: none"> <li>• 100년 이상 전부터 농어업인의 농어업활동에 의해서 형성되었을 것</li> <li>• 미래에 존속 가능하고 존속할 만한 가치가 있을 것</li> </ul>
	대표성	<ul style="list-style-type: none"> <li>• 지역별·분야별로 대표성이 있을 것</li> <li>• 국제적, 국가적, 지역적 수준의 대표성</li> <li>• 경관(어메니티)이 수려하여 관광·휴양 상품성이 있을 것</li> </ul>
	특 징	<ul style="list-style-type: none"> <li>• 토지이용 및 수자원 관리 등 아래의 분야에 독특하고 현저한 특징이 있을 것               <ul style="list-style-type: none"> <li>- 공동체의 농어업 지식체계와 기술</li> <li>- 농어업 활동을 통한 식량 등 산출물</li> <li>- 토지·수자원이용 형태 또는 생물다양성 보전 등</li> </ul> </li> </ul>
파트너십	협력도	<ul style="list-style-type: none"> <li>• 지방자치단체와 주민의 추진의지와 사업비분담 등의 유지 관리계획이 있을 것</li> </ul>
	참여도	<ul style="list-style-type: none"> <li>• 보전, 유지, 전승을 위한 지역사회주민(NGO 포함)의 자발적 활동 및 참여가 있을 것</li> </ul>
효과성	브랜드	<ul style="list-style-type: none"> <li>• 국가농어업유산의 지정에 따라 지역이미지와 지역의 브랜드 가치가 향상되는데 기여할 수 있을 것</li> </ul>
	활성화 또는 생물다양성	<ul style="list-style-type: none"> <li>• 농업유산의 지정에 따라 도농교류활동 및 관광객 증가로 지역경제의 활성화에 기여할 수 있을 것</li> </ul>
		<ul style="list-style-type: none"> <li>• 지역의 전통적인 농법의 결과로 생물다양성이 다른 지역에 비하여 높거나, 특징적인 작물이 서식할 것</li> </ul>



# 06 국가중요농업유산의 지정 현황



	유산 명칭	특징
1호	청산도 구들장논	전통방식의 구들장 형태의 논 독창적 농업수리시스템
2호	제주 밭담	인간생활과 자연과의 조화 독창적 밭경작시스템
3호	구례 산수유 농업	산수유 군락지 산수유와 돌담의 경관
4호	담양 대나무밭	조선시대부터 죽물시장 형성 대나무 전통적 농업기술
5호	금산 고려인삼농업	500년 이상의 인삼농업 계승 순환식 이동농법
6호	하동 녹차	1,200년의 차농업 역사 전통적 차 가공방식
7호	울진 금강송 산지농업시스템	독특한 산지농업문화 계승 금강송 군락지 생태경관

\* 국가중요농업유산 4곳 지정

# 02

## 한국 국가중요농업유산 사례

- 금산지역 고려인삼농업시스템을 중심으로 -

# 01 금산지역의 개요



- 행정구역: 충청남도 금산군
- 인구: 54,800명
- 면적: 576km<sup>2</sup>
- 주요 산업: 인삼(생산, 가공, 유통), 서비스업
- 산과 강의 전체 면적의 72%, 산간 분지, 구릉지 많음

## 02 고려인삼 종주지로서의 역사와 전통 계승

### ■ 1,500년 이상의 역사와 전통 보유

- 금산지역 고려인삼은 1,500년의 역사와 전통을 가진 매우 귀중한 역사적, 문화적 유산
- 名醫別錄에 의하면 A.D. 549년 백제와 진(陳)나라 간 고려인삼 교역

### ■ 고려인삼 재배의 최적 조건

- 지형적 조건: 평균 해발고도 250m, 산간 침식분지, 산간 구릉지 발달, 400개가 넘는 골짜기
- 기후적 조건: 연평균 기온 11.6℃, 사계절 특성 뚜렷함, 여름철 30℃ 넘는 일수 적음

### ■ 고려인삼의 생산, 가공, 유통의 중심지

- 1923년 한국 최초 '금산삼업조합' 설립
- 금산군 인삼재배 농가 2,800호, 인삼 가공업체 575개소 (전국 75%)
- 전국 인삼 유통의 약 70~80% 금산군 내에서 거래

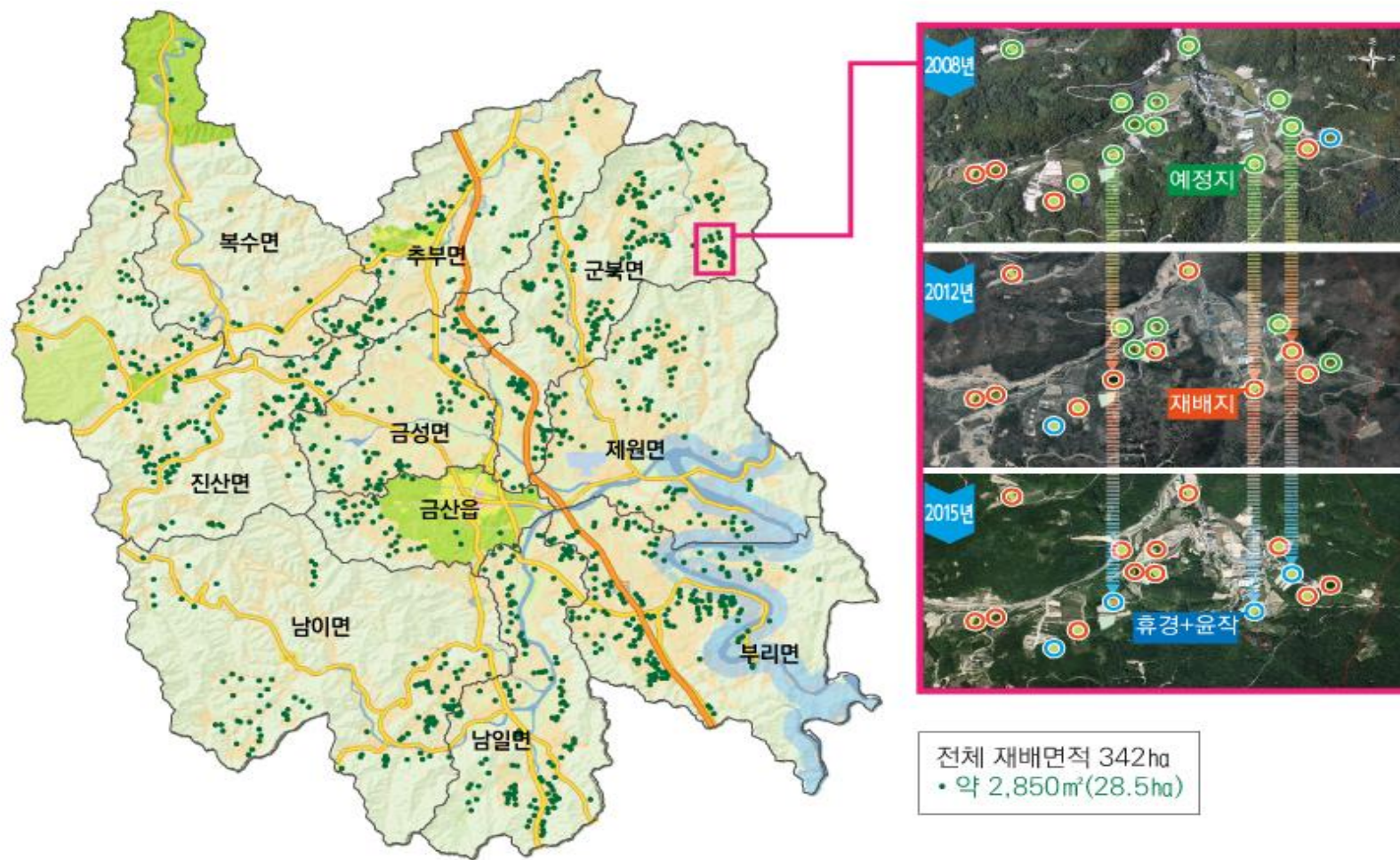


인삼품질검사(1920년대)



인삼거래 모습

# 03 금산지역 전통인삼재배지 분포

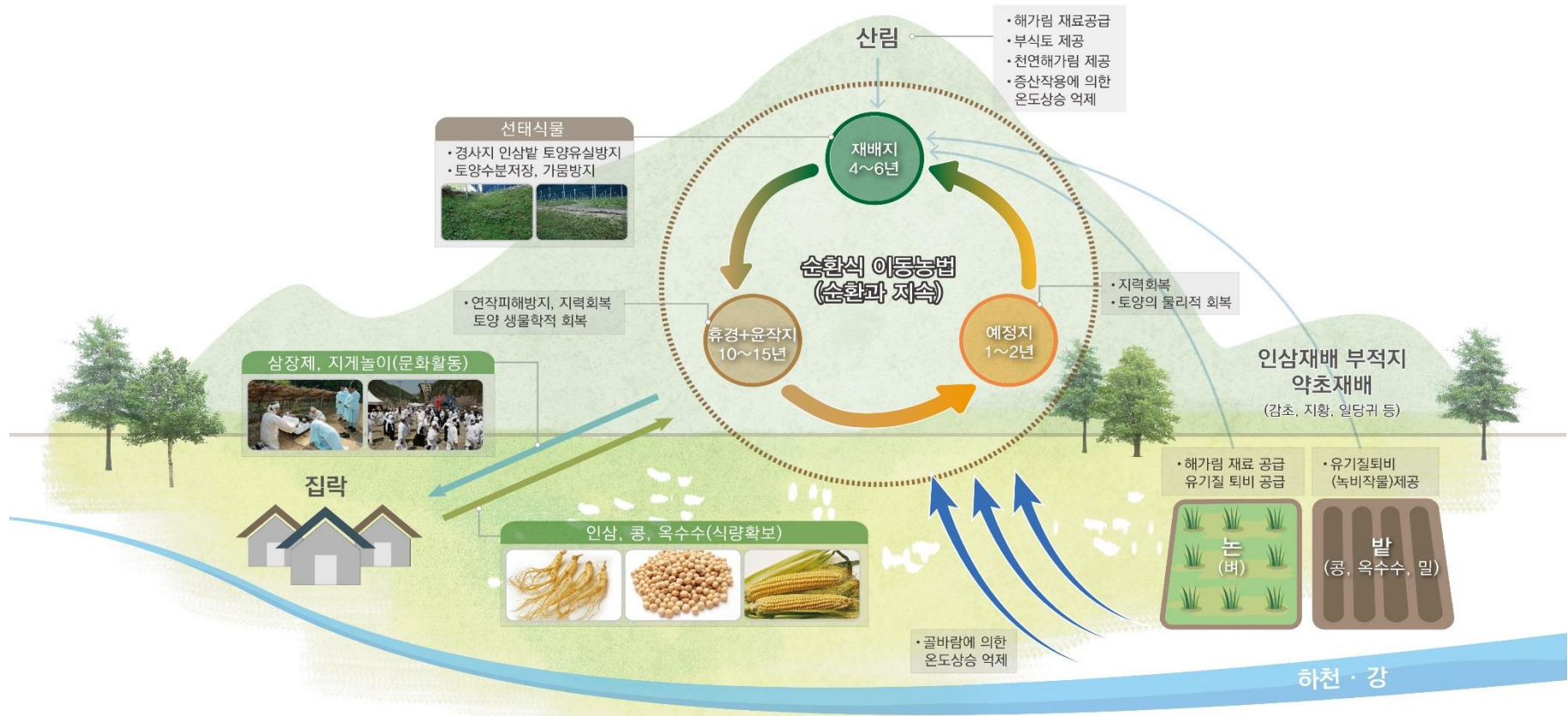


금산군 전통인삼재배지 분포도



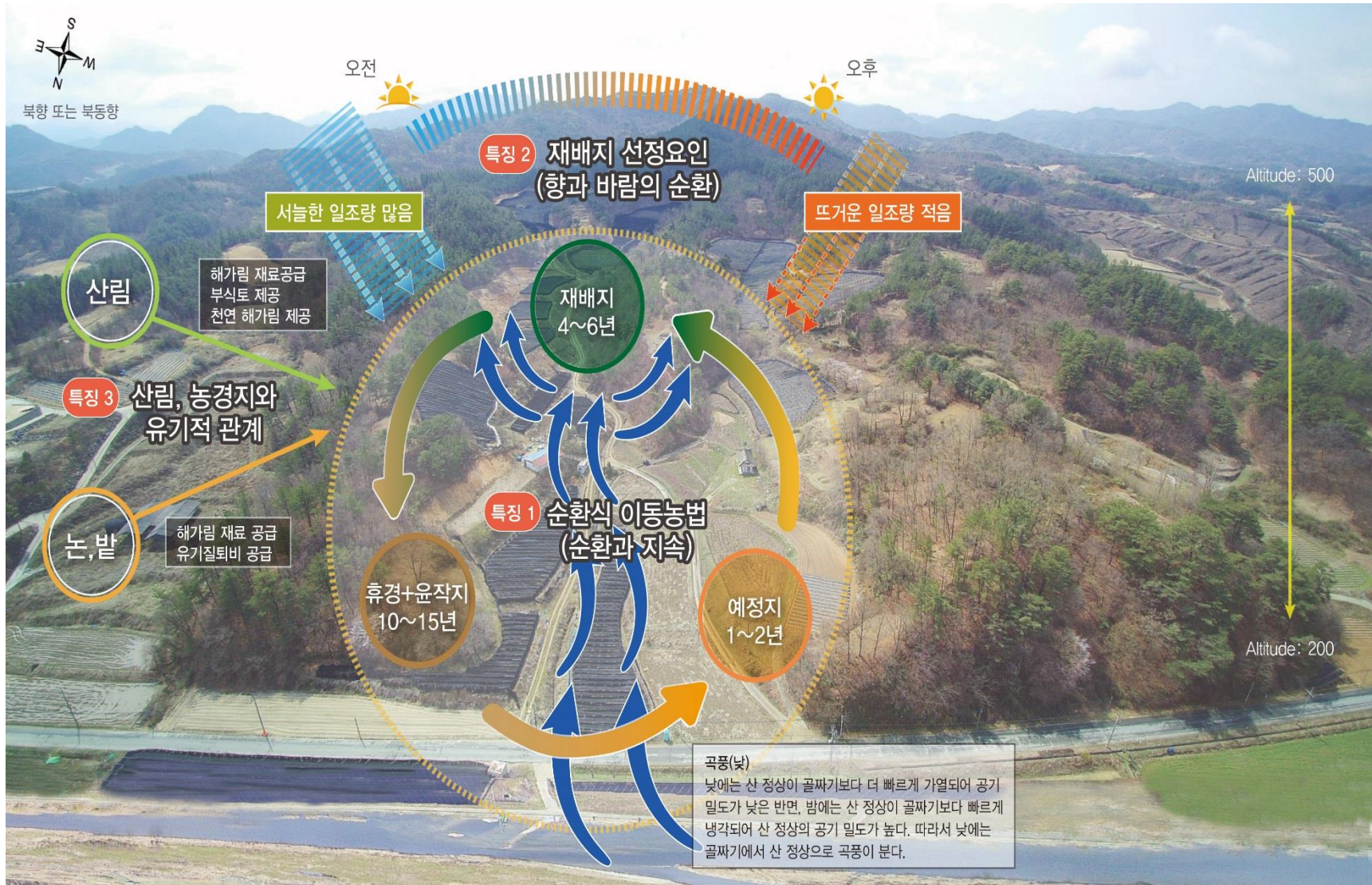
# 04 금산지역 고려인삼 전통농업시스템의 구성 요소

## 인삼재배지와 산림, 농경지, 집락, 하천(강)과의 관계





# 05 금산지역 고려인삼 전통농업시스템의 특징





# 05 금산지역 고려인삼 전통농업시스템의 특징

## 자연친화적 순환식 이동농법의 계승

- 500년 이상 인삼농업이 지속될 수 있었던 가장 큰 이유 '순환식 이동 농법'
- 인삼재배지(4~6년) ⇒ 휴경+윤작(10~15년) ⇒ 예정지 관리(1~2년) ⇒ 인삼재배지

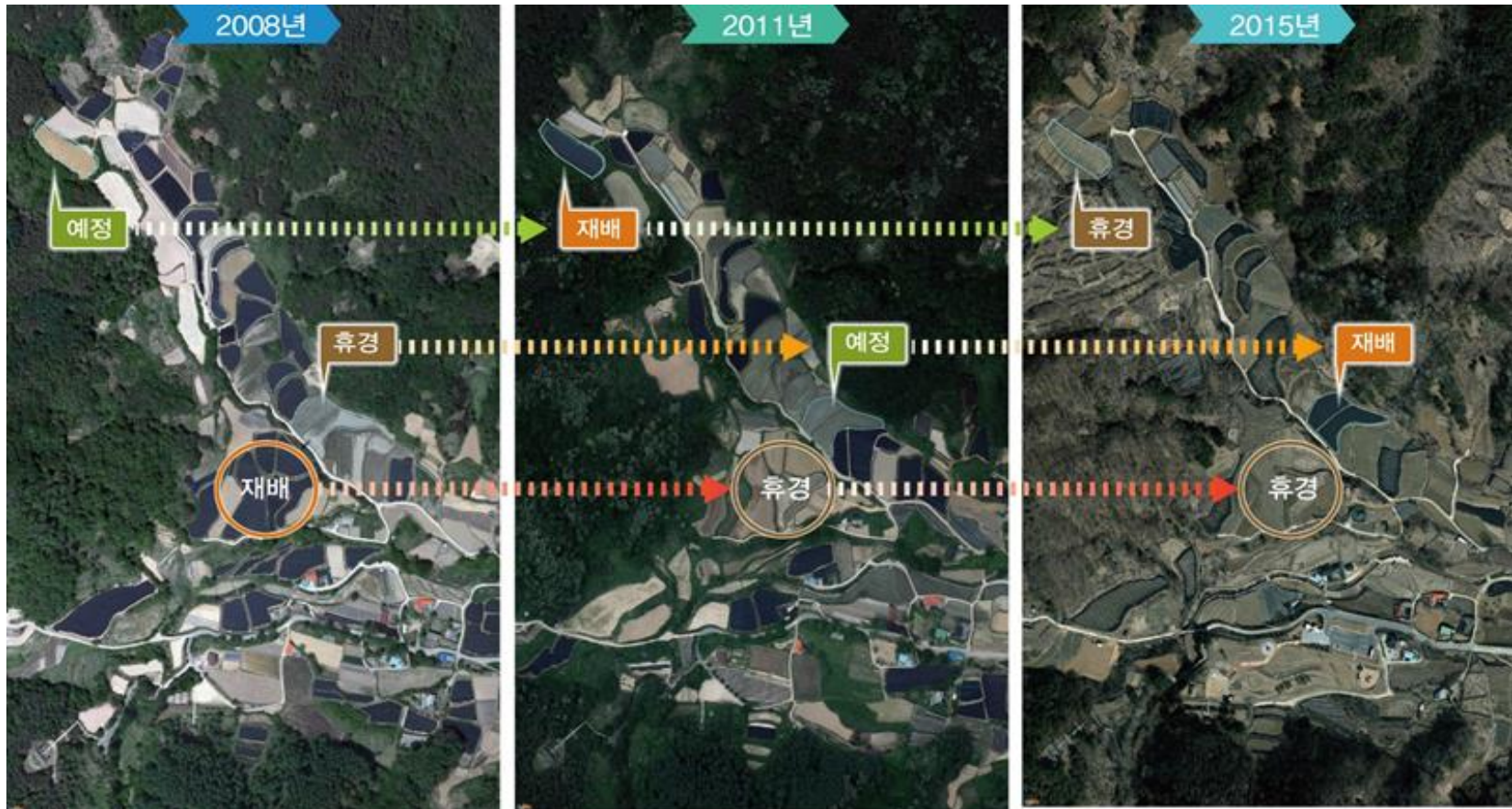




# 05 금산지역 고려인삼 전통농업시스템의 특징

## 자연친화적 순환식 이동농법의 계승

- 경작지의 윤작 시스템(rotation of fields system)



인삼재배 공간의 변천 과정(금산군 남이면)

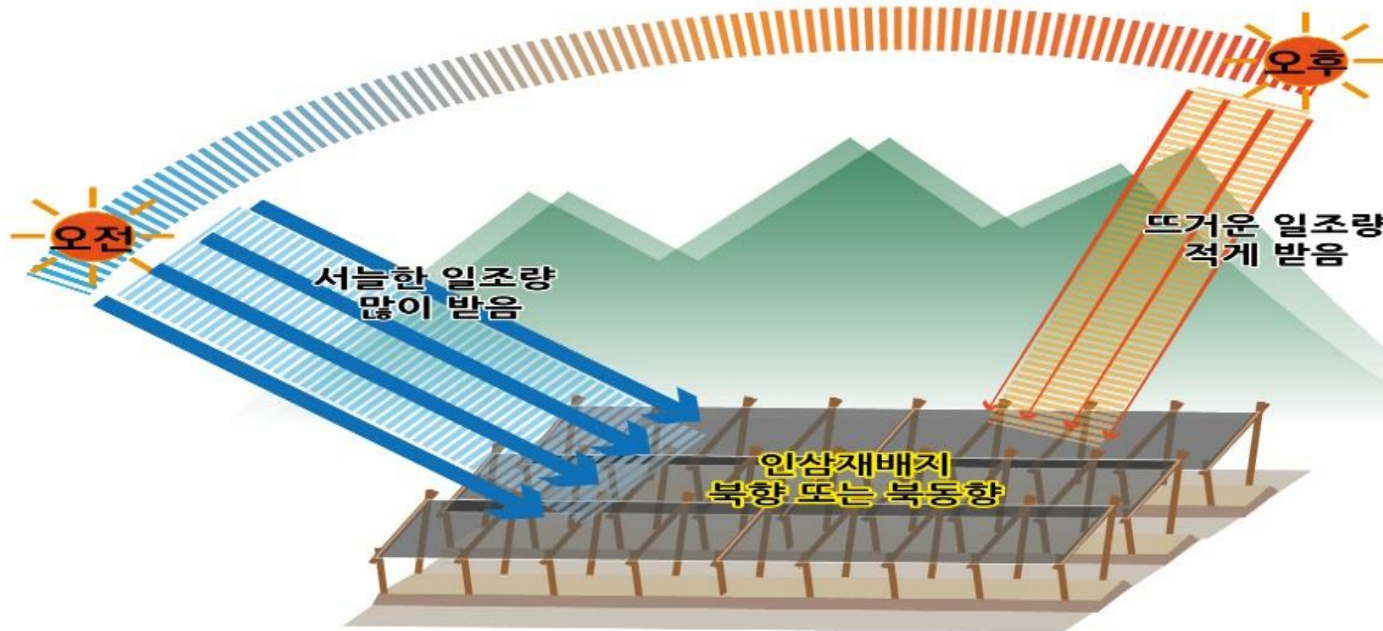
\* 자료: Daum 포털사이트 위성사진

# 05 금산지역 고려인삼 전통농업시스템의 특징

## 향(向)과 바람(風)의 순환을 중시하는 인삼재배지 선정 원리

### ■ 인삼재배지 향: 북향 또는 북동향

- 인삼은 음지성 식물이라 직사광선을 피해야 하고 여름철 고온기에 뜨거운 햇빛을 적게 받기 위함





# 05 금산지역 고려인삼 전통농업시스템의 특징

## 향(向)과 바람(風)의 순환을 중시하는 인삼재배지 선정 원리

- 여름철 곡풍 이용: 인삼재배지의 기온 상승 억제
  - 여름철 낮 시간 바람이 산의 아래 골짜기에서부터 산 정상 방향으로 불어 옴





# 06 금산지역 고려인삼 전통농업시스템의 생물다양성

## 인삼재배지 주변 동식물 서식 상태

- 법정 보호종 현황: 포유류 3종, 조류 16종, 양서류 5종, 어류 2종



# 06 금산지역 고려인삼 전통농업시스템의 생물다양성

## 인삼재배지와 선태식물 간 공생 관계

- 인삼재배지의 선태식물 높은 피도(被度) 출현

선태식물의 서식지 제공  
선태식물의 종다양성 보전



[ 인삼밭 ]



[ 선태식물 ]



경사지 인삼밭 토양유실 방지  
토양수분의 저장, 인삼밭 가뭄 방지



# 06 금산지역 고려인삼 전통농업시스템의 생물다양성

## 고려인삼 고유 품종 보유

- 금산지역 고유 품종 ‘금선’ 국립종자원 등록 완료, 2품종 등록 심사 중
  - 한국 전체 고려인삼 고유 품종 11개 보유






Name	Origin	Classification	Name	Origin	Classification
Chunpoong	Korea	cultivar	Yunpoong	Korea	cultivar
Copoong	Korea	cultivar	Kumpoong	Korea	cultivar
Sunpoong	Korea	cultivar	Sunun	Korea	cultivar
Sunone	Korea	cultivar	Cheongsun	Korea	cultivar
K-1	Korea	cultivar	G03146 등	Korea	breeding line

자료: 조익현 외(2013), 'STS 마커를 이용한 고려인삼 품종 및 육성계통 판별', Korea J. Medicinal Crop Sci. 21(5)




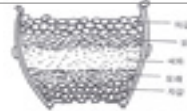


# 07 금산지역 고려인삼농업의 전통적 지식체계

## 금산지역 고려인삼 재배방식의 역사적 발달 과정

구분		시대 구분	재배지 (공간)	재배지 이동 시스템	해가림시설 재료
자연삼 (산삼)		1100년대 이전	산림	인위적 재배 공간 이동 없음	자연 차광
산양삼		1100년대~1400년대	산림	인위적 재배 공간 이동 없음	자연 차광
인삼재배 (인공재배)		1500년대~1800년대	임야, 구릉지	재배~휴경~새롭게 개간 후 재배	잡목, 낙엽, 벚짚 등 자연 재료
		1,900년대~1,960년대	임야, 구릉지, 밭	재배~휴경+윤작~예정지관리 ~재배	자연 재료
		1,970년대 이후 ~현재	구릉지, 임야, 밭, 논	재배~휴경+윤작~예정지관리 ~재배 * 일부 논에서 인삼재배	자연 재료 또는 P.E 재료

# 07 금산지역 고려인삼농업의 전통적 지식체계

## 금산지역 고려인삼농업의 전통적 지식체계 단계

단계	작업 명칭	시간 구분	주요내용	관련 사진
예정지 단계	인삼밭 예정지 선정	인삼 심기 2~3년 前	- 예정지 선정은 인삼농사의 성패를 좌우하는 가장 중요한 요소 - 인삼재배지의 향: 북향 또는 북동향 - 배수가 잘되고 비옥도가 높지 않은 곳으로 선정	
	예정지 관리	인삼 심기 1~2년 前	- 충분한 양의 볏짚과 주변 산으로부터 각종 풀을 예정지에 투입하여 연간 15회 이상 발갈이(경운)	
	두둑 만들기		- 예정지 관리가 끝난 후 10월 중순~11월 중순에 두둑(이랑)을 만듦 - 두둑의 방향은 동향에서 남향으로 25~30도 기울어진 방향	
	종자 개갑처리	인삼 심기 前年	- 발아시간을 단축하기 위해 인위적으로 발아 환경 만들	
재배지 단계	해가림 시설 설치	인삼 심은 후 다음 해	- 인삼 종자를 파종 후 이듬해 봄에 해가림 시설을 설치 - 금산지역에서는 '삼장꾸미기' 또는 '가개꾸미기'라고 불림 - 해가림 시설 설치가 완료되면 인삼농업 풍년을 기원하는 '삼 장제'를 지냄	
	인삼 수확과 가공	인삼 심은 후 4~6년	- 인삼 깎기 및 말리기: 수확 후 장기 보관을 위해 말림 겹질을 벗기고 햇빛에 말림 - 홍삼, 건삼, 태극삼 등 다양한 가공 기술 계승	
휴경+ 윤작지 단계	휴경 윤작	인삼 수확 후 10~15년	- 휴경(1~2년): 자연상태로 방치, 자연의 힘으로 지력 회복 - 윤작(약 10년): 콩, 밀, 호밀 등 재배	



# 08 금산지역 고려인삼 전통농업시스템의 문화, 조직

## 금산지역 고려인삼과 관련된 문화

### ■ 송계지게놀이

- 인삼재배지의 토양을 비옥하게 하기 위해 퇴비를 준비할 때 하는 전통 놀이



송계지게놀이

### ■ 삼장제

- 인삼 새싹이 자라기 시작하는 5월에 인삼농업의 풍년을 기원하는 전통 풍습



삼장제

### ■ 탐제

- 매년 1월 마을의 안녕과 인삼농업의 풍년을 기원하는 전통 풍습



탐제

# 08 금산지역 고려인삼 전통농업시스템의 문화, 조직

## 금산지역 고려인삼과 관련된 음식 문화

### ■ 인삼백주

- 600년 전통, 충청남도 무형문화재로 지정, 100일 간 저온 발효



### ■ 인삼삼계탕

- 한국의 전통 보양음식(여름철), 인삼에 녹용, 대추, 밤 등을 넣어 푹 끓임



### ■ 기타 인삼 요리



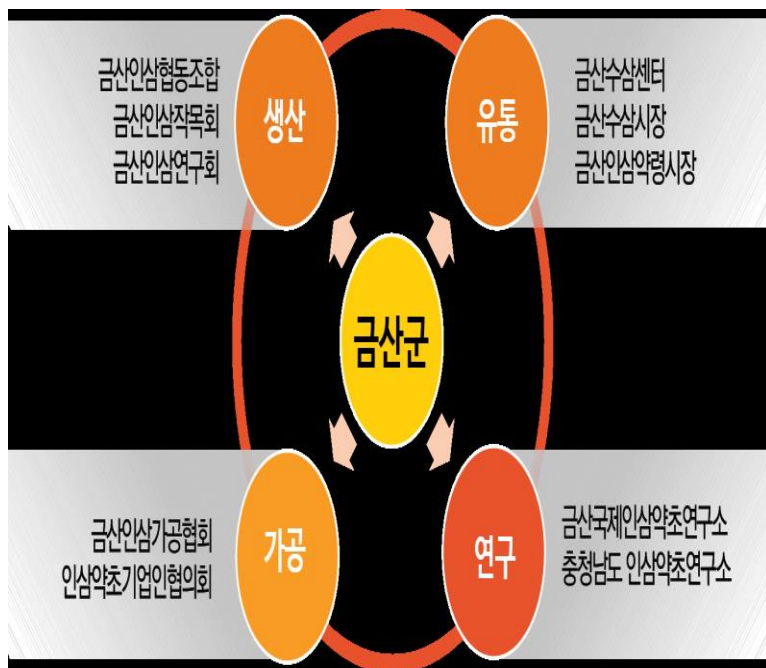
인삼김치



인삼떡

# 08 금산지역 고려인삼 전통농업시스템의 문화, 조직

## 금산지역 고려인삼농업 관련 사회 조직



조직명	설립 연도	구분	주요 활동
금산삼업조합	1923	생산 판매	- 현재 백제금산인삼농협 - 인삼생산, 판매, 금융
금산인삼수삼센터	1952	생산 판매	- 약 130개 점포 - 전국 수삼의 약 70% 유통
금산인삼판매조합	1961	판매	- 오랜 전통의 인삼 판매 시장 - 약 60개 점포
금산인삼가공협회	1980	가공	- 인삼 가공 - 인삼 축제 지원
금산약령시장번연회	1983	판매	- 약초조합으로 탄생 - 전국 3대 약령시장
금산국제인삼시장조합	1986	판매	- 약 200개 점포 - 1일 거래량 6톤
금산인삼작목회	1989	생산	- 인삼공동 생산 - 전통인삼재배기술 계승
금산인삼연구회	2000	친목	- 금산지역 인삼농가 간 친목도모 - 인삼 관련 정보 교류
금산인삼약초단체 연합회	2013	종합	- 금산지역 인삼 조직의 총 연합 - 부정 유통 감시
금산지역 농업유산 주민협의회	2016	유산 보전	- 금산지역 인삼농가 로 결성 - 국가농업유산 보전, 관리 활동



# 09 금산지역 고려인삼 전통농업시스템의 경관

## 금산지역 지형과 경과 특성

- 산지, 구릉지, 주거지, 하천지역 등 지형에 순응하며 경관을 형성하는 한국의 농촌경관 특성을 뚜렷하게 보여 줌

평야지 경관

구릉지 경관(산림/주거지/인삼재배지)

하천경관(금강)

평야지 경관





## 09 금산지역 고려인삼 농업시스템의 경관

### 자연친화적 구릉지 경관

- 금산지역 전통적 인삼재배지: 해발 200~400m, 평균 경사도 10~20% 인 구릉지
- 구릉지가 발달된 금산의 지형적 특성을 슬기롭게 극복한 자연과의 공생관계 잘 보여 줌



# 09 금산지역 고려인삼 전통농업시스템의 경관

## 순환식 이동농법에 의한 다양한 패치 경관

- 산간 구릉지 지형을 따라 열 맞춰 잘 정돈된 경관요소
- 산과 구릉지, 농경지, 농가들과 서로 대비를 이룬 고유한 경관 형성





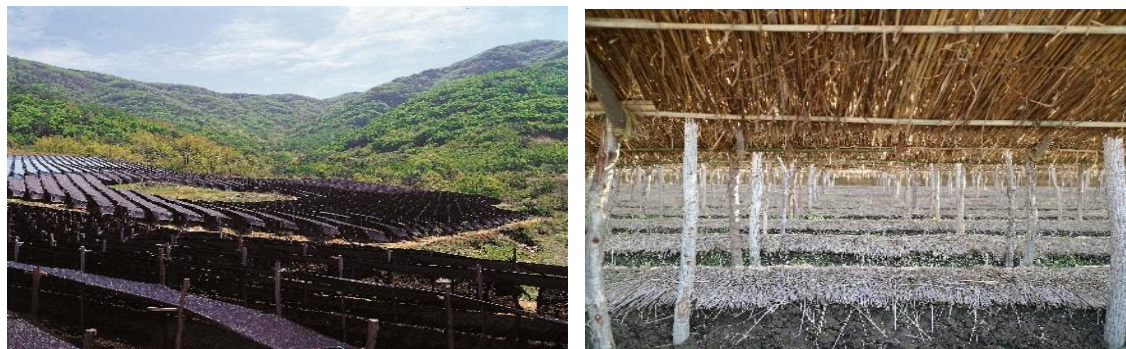
# 09 금산지역 고려인삼 전통농업시스템의 경관

## 500년 이상 지속된 문화경관

- 인간과 자연의 상호 조화와 배려에 의해 형성된 순환 이동식 토지이용 경관
- 금산지역 인삼농가의 지혜로 형성된 해가림 시설의 경관



순환 이동식 토지이용에 따른 문화경관



인삼농업 해가림 시설의 독특한 경관

## 09 금산지역 고려인삼 전통농업시스템의 경관

### 계절별 다양한 인삼농업 경관



여름철 인삼밭



겨울철 인삼밭



가을철 인삼밭 내부



# 03

## 향후 과제

- 농업유산을 매개로 한 동북아시아 지역연계 방안 -

# 농업유산을 매개로 한 동북아시아 지역 연계 방안

## ■ 농업유산 연계 관광 투어 프로그램 개발

- ✓ 한중일 국가, 세계중요농업유산지역 간 연계 관광 투어 개발

## ■ 관련 지자체 공무원, 연구원, 전문가의 지속적 네트워크를 지원

- ✓ 동북아농업유산협의회(ERAHS)의 지속적 발전을 위한 중앙정부, 지방정부의 관심과 지원 필요
- ✓ 동아시아 포럼 지역 간의 농업유산 네트워크 구축도 모색

## ■ 지역농업유산제도에 대한 공감대 형성

- ✓ 세계, 국가차원이 아닌 지방정부차원의 지역농업유산제도 도입의 필요성 제기
- ✓ 충청남도 지역농업유산제도 도입을 위한 연구 진행 중(2017년, 충남연구원)

## ■ 농업유산을 통한 6차산업화 확대

- ✓ 농업유산 자원을 활용한 다양한 6차산업 상품 개발
- ✓ 6차산업화의 영역 확대 필요

thank you

---