

# 忠南的建村事例与支援政策

- 以忠南道与洪城郡事例为中心 -

2017. 9. 19(周二)

구자인 (忠南研究院 乡村建设中心, 主任)  
gujain@hotmail.com

# 目录

## I. 问题意识：基于韩国农村的历史现实的结构性接近

## II. 事例1：洪城郡的建村 - 居民主导的自底向上的建村

1. 文塘里的村落活动：村落社区的复员
2. 洪东面的居民活动：以面为单位展开合作
3. 洪城郡的洪城统：摸索民官政府

## III. 事例2：忠南道的建村 - 建立民官合作政府系统

## IV. 研究课题：成果与课题，今后发展方向

## I. 问题意识1：韩国农村的历史现实

→ 结构性认识和阶段性接近

### 20世纪韩国农村历史

- 1) 日帝殖民地(1910-1945) → 共同体活动也打压独立运动
- 2) 南北分离与韩国战争(1950), 长期的独裁 → 红色自卑, 被拘禁
- 3) 快速的城市化与国土开发 → 农村是低工资劳动力和粮食供应基地
- 4) 迟来的地方自治(1992,1995) → 而这对农村来说也是“给与”的成果

### 韩国农村地区开发的起始状况

- ▶ “如果在村落出头就会受到伤害”
- ▶ “即使努力做事也得不到赞许”
- ▶ “努力学习到城里去出人头地”

- ▶ 内部人才较弱难以进行共同活动
- ▶ 韩国式理论书籍和事例研究书籍也不足

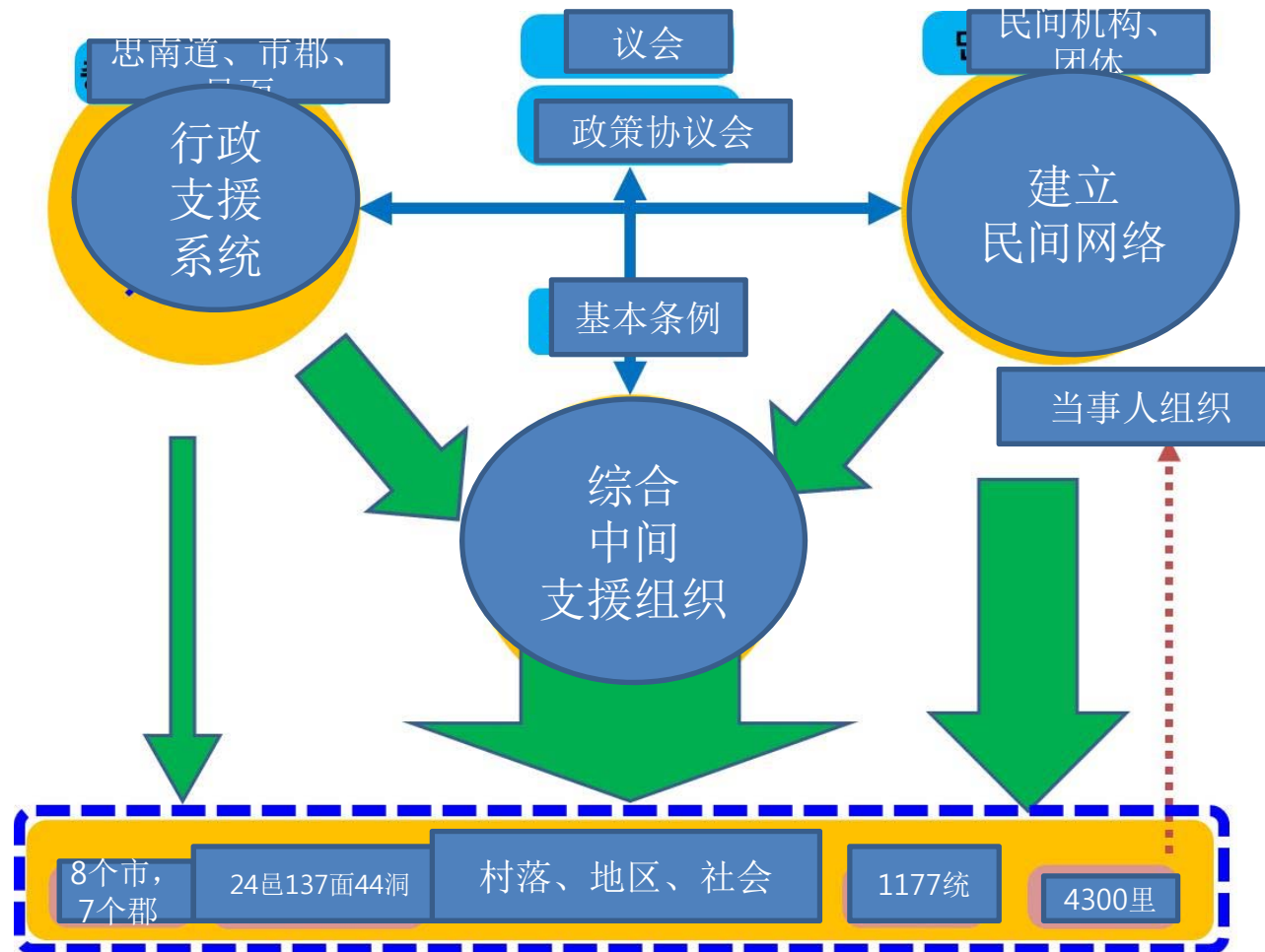
艰难困苦的条件

谁,  
如何  
解决问题?

- 韩国农村20世纪的历史经过日帝殖民地、南北分离、韩国战争、长期独裁和快速的城市化, 农村居民的自治活动也彻底遭到镇压。地区的人才在独立运动、民主化运动和农民运动等中被枪杀或入狱的情况比比皆是。1980년대 민주화운동의 成果로 1990年代才开始起步的地方自治也呈现出了较强的“被给予”的成果的性质。
- 因此只能感到困惑, 并从这样艰难困苦的历史现实条件出发因“要由谁, 应如何解决农村问题?”而苦恼。韩国农村从这一点就与中国或日本从出发点有所不同。

## 1. 问题意识2：行政与民间的合作关系不顺畅 → 通过相互学习建立信任关系

强化相互学习的课程  
使政府保持平衡  
并要有意识地去实践….

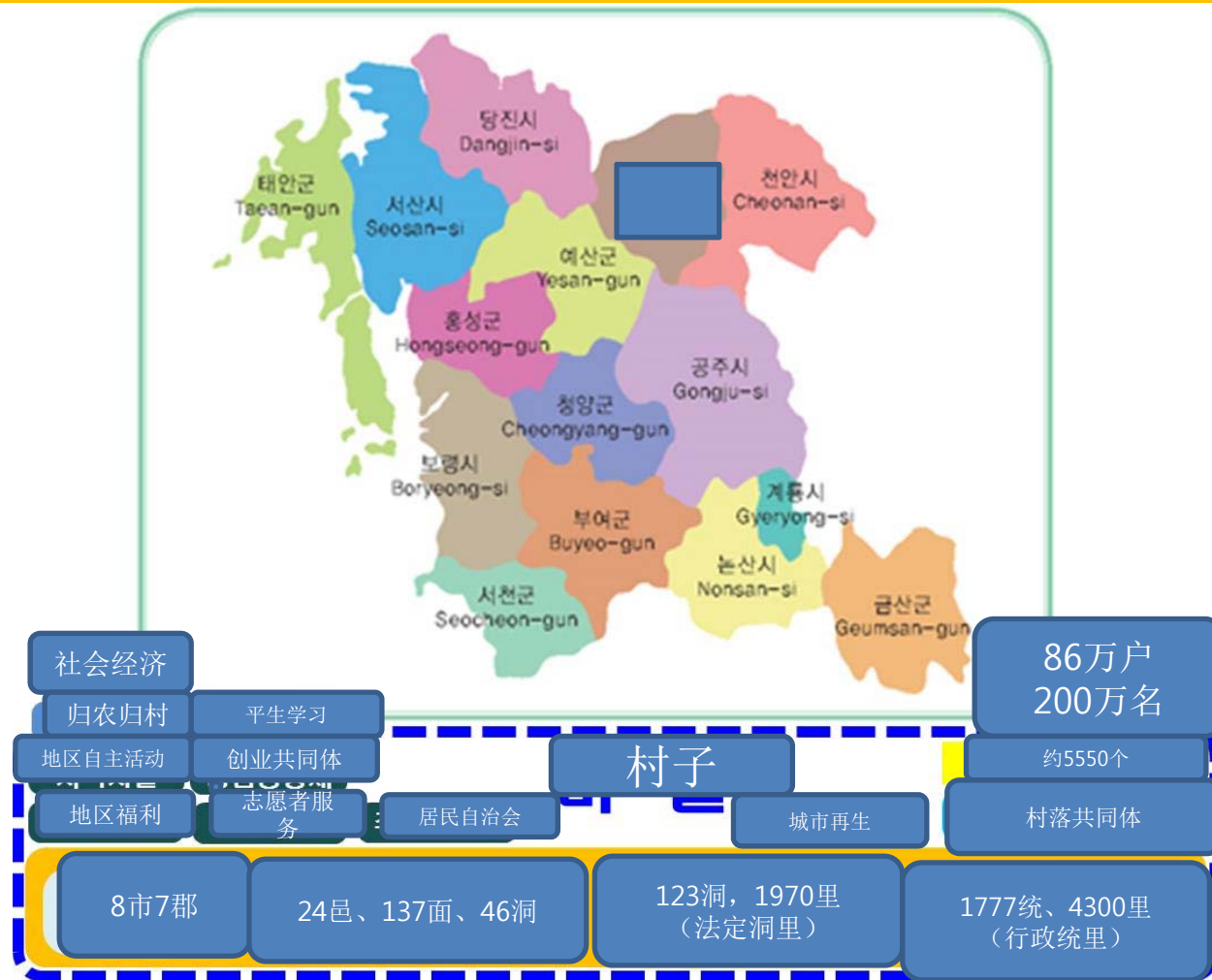


- 1995年开始实施地方自治团体长的选决后，选出进步倾向的市长和郡守后对此展开了努力。同时，地方议员们也开始新的先进条例立法活动。而且贴近地区生活现场的草根民间团体也增加了。
- 但行政机构和民间的合作关系仍处于“委员会”的形式上，而未能发展为可在制度上保障政府系统的条例与决策机构(政策协议会)或常设组织(中间支援组织)。目前正在进行行政机构与民间合作的多种实验。3农革新可称为这一努力的核心政策。



## I. 问题意识3：如何支援草根村落居民活动？

→ 强化对基础自治团体的“政策性诱导”功能



如何支援草根居民活动才会更有效、实质性地给予帮助，并可地区社会得以持续呢？

- 忠南地区有15个市郡，207个邑、面、洞，以及约5500个统和里。农村村落约有4300多个。如何支援草根村落的居民自治活动才会有助于建设有效而可持续发展的农村社会呢？
- 在“草根村落存活才可以使农村生存”的指导思想下，使居民自治活自发性地发生并扩大。最近在建立行政机构和民间团体合作来支援的政府系统。

## II. 事例1：洪城郡的建村

## II. 事例1：洪城郡的建村

## <韩国的行政区域>

## <韩国的行政区域>

## 洪城郡的地区概要

## 行政区域

- 2个邑、9个面、336个行政里、141个法定里

面积

- 443.97km<sup>2</sup>

人口

- 总人口 92,826名 (2015年7月31日标准)

特产

- 洪城韩牛、广川紫菜和土洞虾酱、南堂大虾和乌蛤等

历史·文化

- 최영, 한용운, 김좌진,  
김복성삼문헌, 이용노 등

## 农业·农村

- 全国首次被指定为有机农业特区('14. 10)
- 农业人口 28,274名(31%)

## 洪东面的地区概要

## 行政区域

- 33个行政里、14个法定里
- 自然村落96个

面积

- 38.01 km<sup>2</sup>

人口

- 总人口 4,826名. 家庭数1,586户

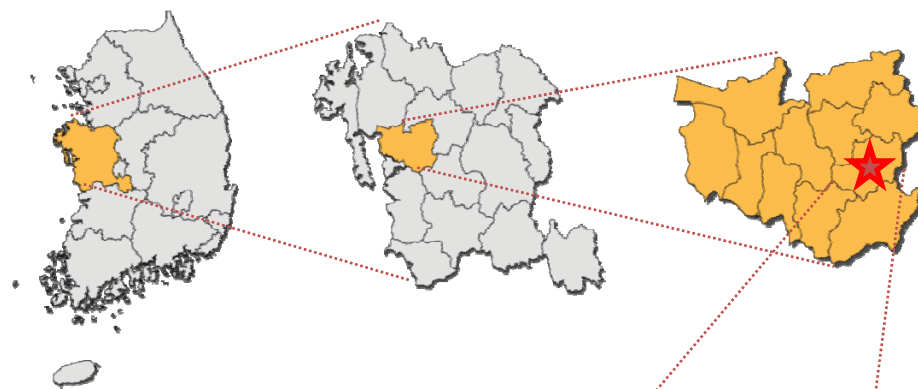
## 农业·农村

- 韩国的鸭子种田发祥地
- 有机农业特区中心地

全玉

忠清南道

洪城郡



洪东面



资料提供: 洪城郡厅(2015.08)



## II-1 : 文塘里的村落活动：村落社区的复员

### 洪城환경农业村落

- 思考的农民、准备的村落 -



- 洪城郡洪东面文塘里约有80户，200多居民分散居住在4个自然村落，是一个典型的农村村落。
- 1970年开始了有机农业，1990年代初期开始引进了鸭子种田法，现以韩国农村代表性环保农业村落著称。2000年制定了村落100年发展计划，作为行政项目使用，在逐渐推进居民主导的环保村落建设。



# 文塘村落指导者

## 주형로

- 1959年出生 / 洪城POOLMOO学校毕业
- 洪城文塘环保农业村落前代表 / 膝下有一男一女
- 安熙正忠南道知事特别政策助理
- 鸭子种田法的先驱。环保农业的代表
- 向故卢武铉总统传授鸭子种田法使奉花村可进行鸭子大米生产
- 与文塘里村落居民一同推进“农村生活文物馆”、“自然净化系统”、“环境农业教育馆”、“鸭子大米故事庆典”等



## 文塘里的建村项目

- 2003年 被指定为绿色农村体验村落、信息化村落
- 2005~2010. 推进5个村落区域项目(支援总金额73亿韩元)
- 2010 获农村村落综合开发评价优秀(第3)并建立面单位民间组织村落活力所
- 2013 荣获第3届大韩民国农村村落大奖地区部分长官奖
- 2013.2.4. 被选为农渔村品格学校 (11号)
- 2014年标准, 每年访问人员4.5049万名, 49名居民就业, 年销售额9亿韩元





# 文塘村落的共同体设施



## 【环保农业教育馆】

村落信息化中心，环境农业教育场，体验学习场，村落筵席等作为村落沟通和城乡交流的平台使用。1层是有机农餐厅，供来体验的人们享受健康的食品  
(2000年12月竣工)



## 【农村生活文物馆】

展示洪东面里搜集的农村生活用品和农具等给前来参观的儿童和展客提供可感受并珍视过去的文化和祖先的智慧的有价值的空间 (2002年竣工)



## 【黄土健康体验室】

使用村落居民自己制作的黄土砖头和椽子建造的黄土房。在农闲期它可以起到村落聚集空间的作用，也可供体验客使用  
(2003年作为绿色农村村落项目建设)



## 【传统房屋体验场】

再现过去传统韩屋的形象建造的住宿设施，现作为传统体验和住宿空间使用  
(2007年作为农村综合开发项目建设)



## 【环境农业历史馆】

介绍洪东地区环保农业现状和相关民间团体活动历史的空间  
(2007年作为农村综合开发项目建设)



## 环保农业教育与城乡交流体验

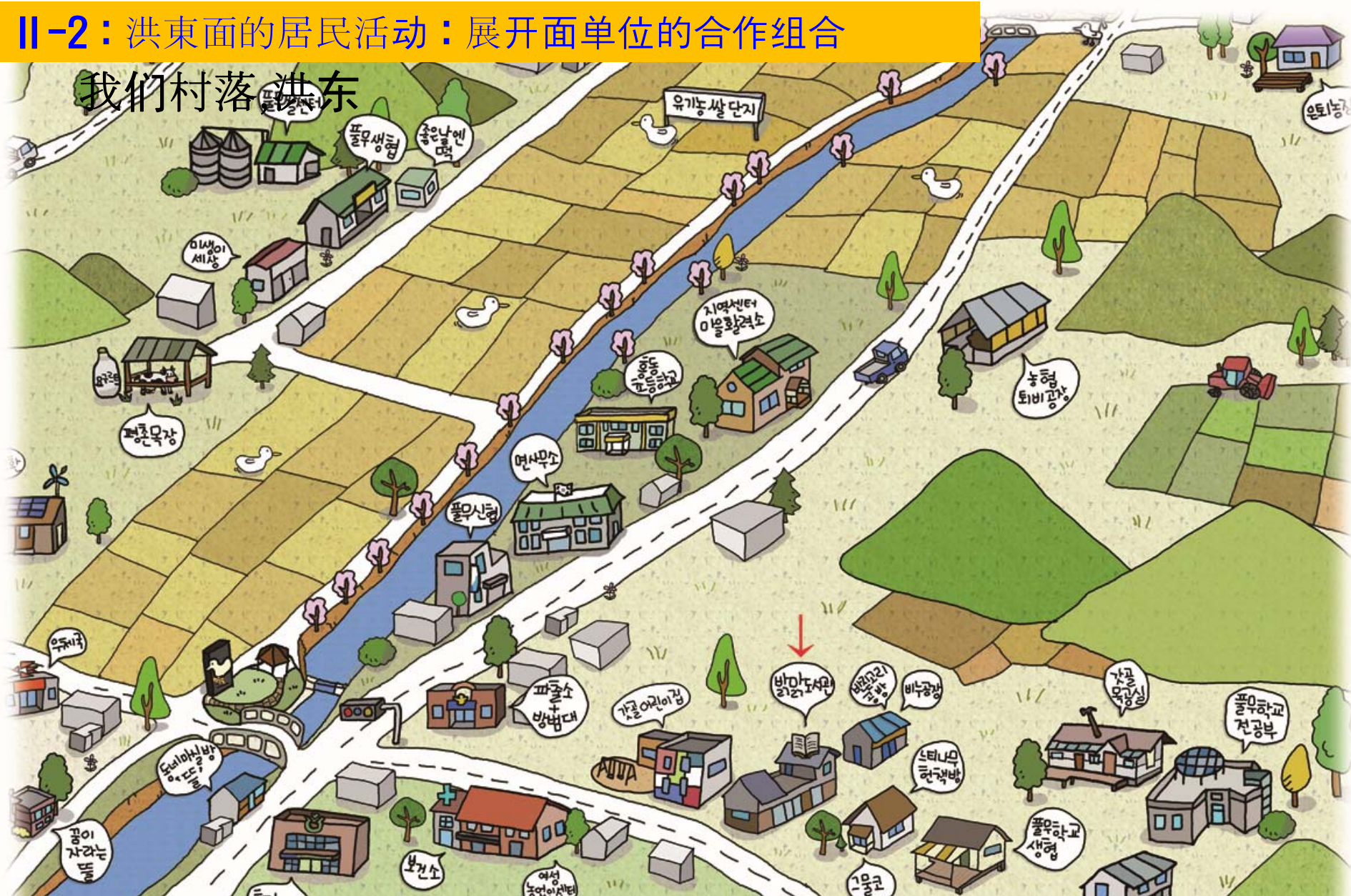


资料提供: 洪城郡厅(2015.08)



## II-2：洪東面的居民活动：展开面单位的合作组合

## 我们村落·洪东

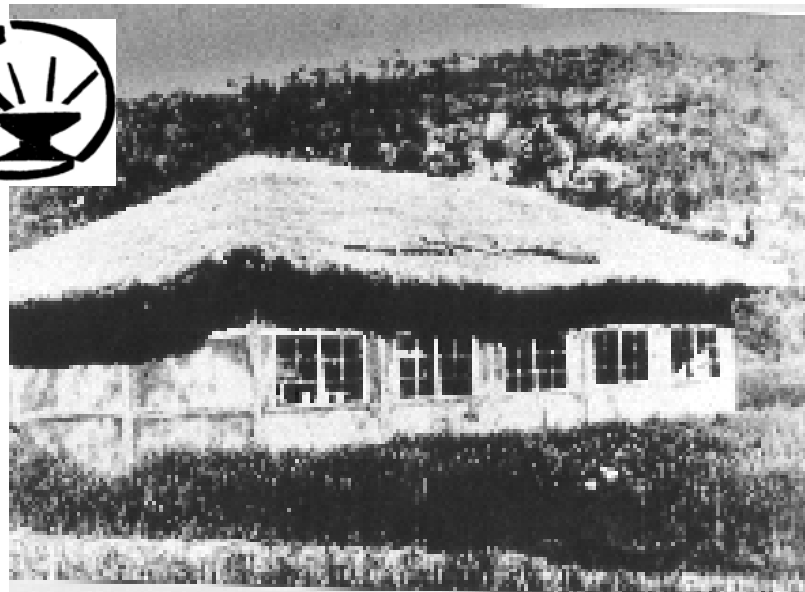


- 洪城郡洪东面展开包括文塘里的丰富多彩的村落活动和合作组合活动等，通过这些活动使这里充满生机。从环保农业出发的活动自**2010**年以后扩大到农加工和教育、文化、福利、艺术等多种领域。
- 这是农业界替代高中**POOLMOO**学校的创业生(毕业生)和年轻的归农归村人合作的成果。



## POOLMOO农业高等技术学校

- 教育目标：在圣书上一同生活的平民教育  
圣书上的学校 / 基本层的平民  
头与胸部以及手的和谐 / 小小的学校  
无头无尾 / 与大家共同生活的地区和学校
- 日本姊妹学校：爱农学校、独立学园和爱珍学园等
- 1958年 建立POOLMOO农业技术学校
- 1975年 日本爱农会访韩后开始有机农业
- 1979年 得到荷兰ICCO后援建立农场和本馆
- 1983年 高中学历认证
- 2001年 开设2年制POOLMOO专业课程



资料提供 洪城郡厅(2015.08)



# POOLMOO学校专业部



资料提供: 洪城郡厅(2015.08)



## POOLMOO学校生活合作组合

这里是使用健康生产的全麦粉烤面包，销售村里的环保农产品和加工产品的冠村小店  
(1977年POOLMOO食品加工组合，1993年POOLMOO学校生活合作组合)



资料提供: 洪城郡厅(2015.08)



# 冠村木工室

作为修缮地区农民房屋和木工教室等地区民相聚的地方使用  
(2007年开始, 2008年运营阳光学屋木工教室)



作业空间可成为孩子们的学习空间



资料提供: 洪城郡厅(2015.08)



# POOLMOO生活合作组合与信用合作组合



资料提供: 洪城郡厅(2015.08)



조합원에게 이익이 되는 사업을 찾아 실천하면 조합도 발전한다는 단순한 논리를 실천하는 풀무신협. 앞쪽 왼쪽 네 번째가 주정배 이사장, 세 번째가 정규채 전무





# 洪城女性农业人中心与冠村儿童之家



资料提供: 洪城郡厅(2015.08)



## BAKMAK图书馆

落实“学校与地区是一体”的思路，  
建立学校与地区社会共同使用的图书馆(2011年建馆)



## 村落活力

基于分享、合作与携手精神，  
为使居民自行解决地区问题  
支援公益性居民活动  
(2011年法人出台，地区中心竣工)

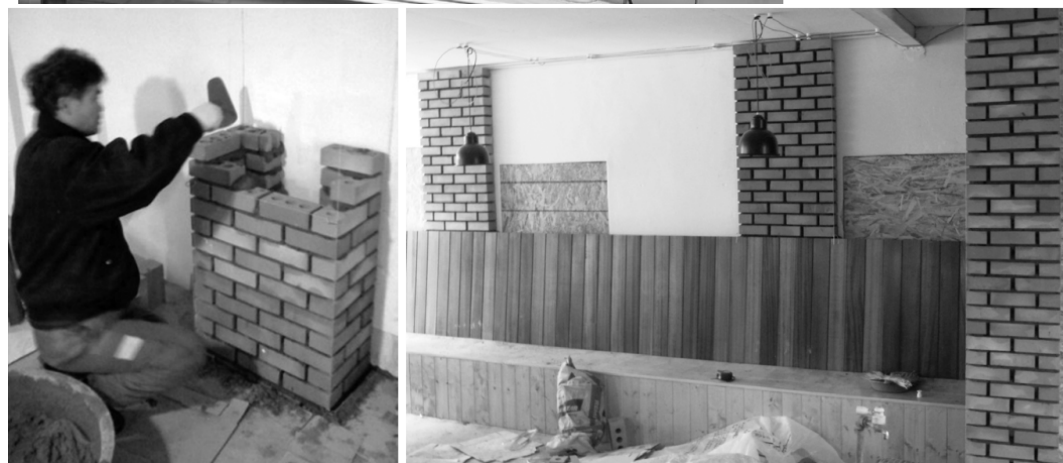


资料提供: 洪城郡厅(2015.08) 与网页



## 地区聊天屋“德尔”

会员与地区居民以合作组合的方式运营的酒家，在这里相互交流并分享表演或展览等文化项目  
(2011年3月开始运营)



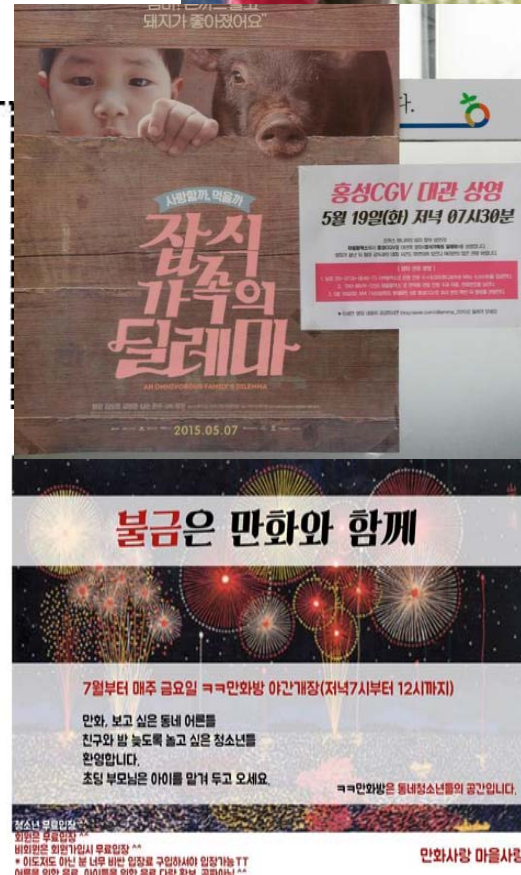
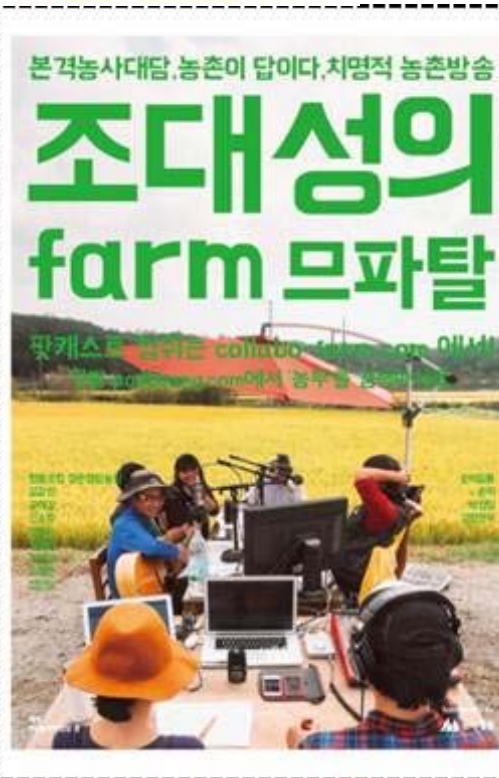
资料提供: 洪城郡厅(2015.08) 与网页



# 不间断的新活动 ...

目前, 洪东面里  
仍在不断计划着新的活动和实验  
并产生新的组织.

이웃과 마을이 + 서로 돌보는 + 건강한 마을공동체  
**홍성우리마을의료생협  
우리동네의원**  
개원식에  
여러분을 초대합니다!  
2015년 8월 27일 목요일 오후 4시  
충남 홍성군 홍동면 동동길 194 (홍동면 상아마을유리관 맞은편)  
문의 041)634-3223



## 2013 우리마을 발표회

12. 20(금) 9:30~18:30 발암도서관

### 참여단체

업종조합	마을지원	교육
갯골 목공실	그늘과 출판사노래와 함께	갯골어린이집
동네마실방 들	문당권역 사업단	꿈이 자라는 들
열린책방 건축조합	문당환경농업교육관	논배미
우리 마을 의료생협(가)	오누이권역 사업단	홍성태원예조각 가람
젊은협업농장	정농회	마실이 학교
홍성신용협동조합	지역센터 마을협력스	발암도서관
홍성환경농업영농조합	홍성여성농업인센터	장곡지역아동센터
알미나장터조합	홍성통	홍성대학교 고등부-전남부
업동조합 청춘	노리망 마을	햇살배움터교육센터워크
홍성농업협동조합		
홍성유기농협농조합		
홍성한우시장 공동점		

### 지역 소모임

안전한 보행로 모임  
같이 놀자 모임  
홍동천사 모임  
배우기 합창단 모임

어느새 한 해의 마무리를 해야 하는 시간입니다. 다가오는 20일 '2013 우리 마을 발표회, 만 이틀'로 개인과 단체들이 발암도서관에 모여 한 해를 돌아보고 다음 해를 준비하는 자리를 갖고자 합니다. 자립하고 협동하는 마을 만들기의 밑거름이 될 이번 행사에 꼭 함께 해주시길 바랍니다.

▶ 본 발표회는 홍성농업기술센터 마실방 학교의 후원으로 진행됩니다.  
▶ 발표회 당일 점심은 홍성농업기술센터 후원으로 제공됩니다.

资料提供：洪城郡厅(2015.08)与网页



## II-3 : 洪城郡得洪城统 : 民官政府的摸索

### 洪城郡的建村历史

#### ● 启动期(~2009)

- 制定洪东面文塘里建村百年计划
- 使用地区项目、信息化村落、农村传统主题村等政府项目开始建村

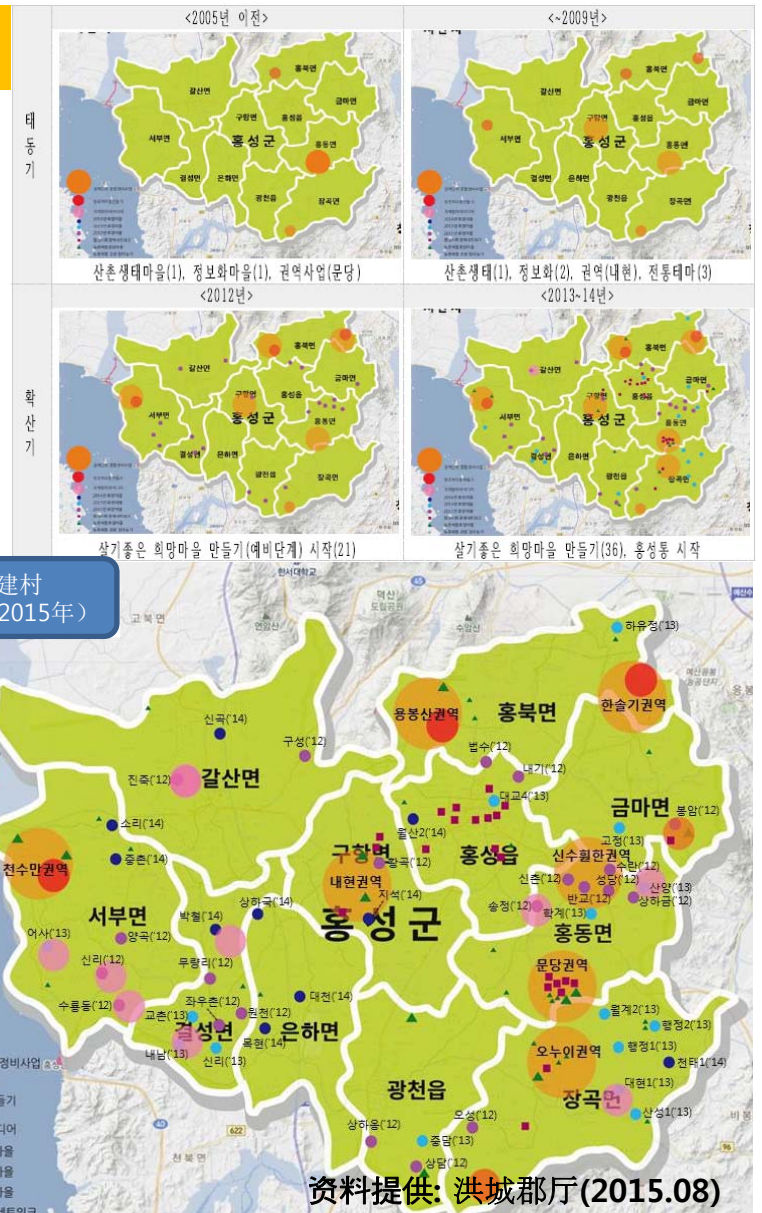
#### ● 扩散期(2010~2013)

- 环保农政发展企划团成立('11.10), 制定内发性发展政策方向
- 引进生活幸福的希望村减少项目, 开始预备村力量强化项目('12)

#### ● 网络建设期(2014~)

- 洪城统政府的运营('13), 摸索地区内多种民间团体与行政部门相互 교류 及网络
- 正进行设立中间支援组织并制定支援条例等行政系统的准备工作('15)

→ 村落活动从点扩散到线和面



- 洪城郡是以洪东面为中心开始的“居民主导的建村”活动体验地区，是一点一点扩散开来的。截止2015年，整体336个村落中 **중에서 79개 村落이 建村 活动에 참여하고 있다(23.5%)**。
- 随着洪城郡区积累相关经验，在行政方面成立了“农政企划团”(2011.10)，并作为强化民间合作的政府组织建立了“洪城统”(2013.3)。今年为制定支援条例并建立中间支援组织在反复学习课程。



## 在展开各个村落独特的活动并形成网络

以洪东面为中心开始的村落活动现已扩散到洪城郡整体地区，  
全体人员一同参与的活动在逐渐增加。



[图片：洪城统20'15年6月会议景象]



[图片：洪城郡 希望村院落庆典]



般桥村奶奶画家教育



般桥村奶奶制作门牌



千泰村木工团体优秀作品和会议



建立千泰村村落公园

资料提供：洪城郡厅(2015.08)





希望村领导 教育



地区民希望村活动课程



地区大学青年预备活动课程



山养村生态调查



咨询村现场论坛



村落发展计划发表大会



希望村传统表演庆典



召开第一届建村忠南大会



洪城统FACE BOOK网页  
(2014年 88名 > 截止2015年1315名)



举办建村全国网络42届大会  
(2015.04.10~11, 洪东、长谷面一带, 全国115名参加)

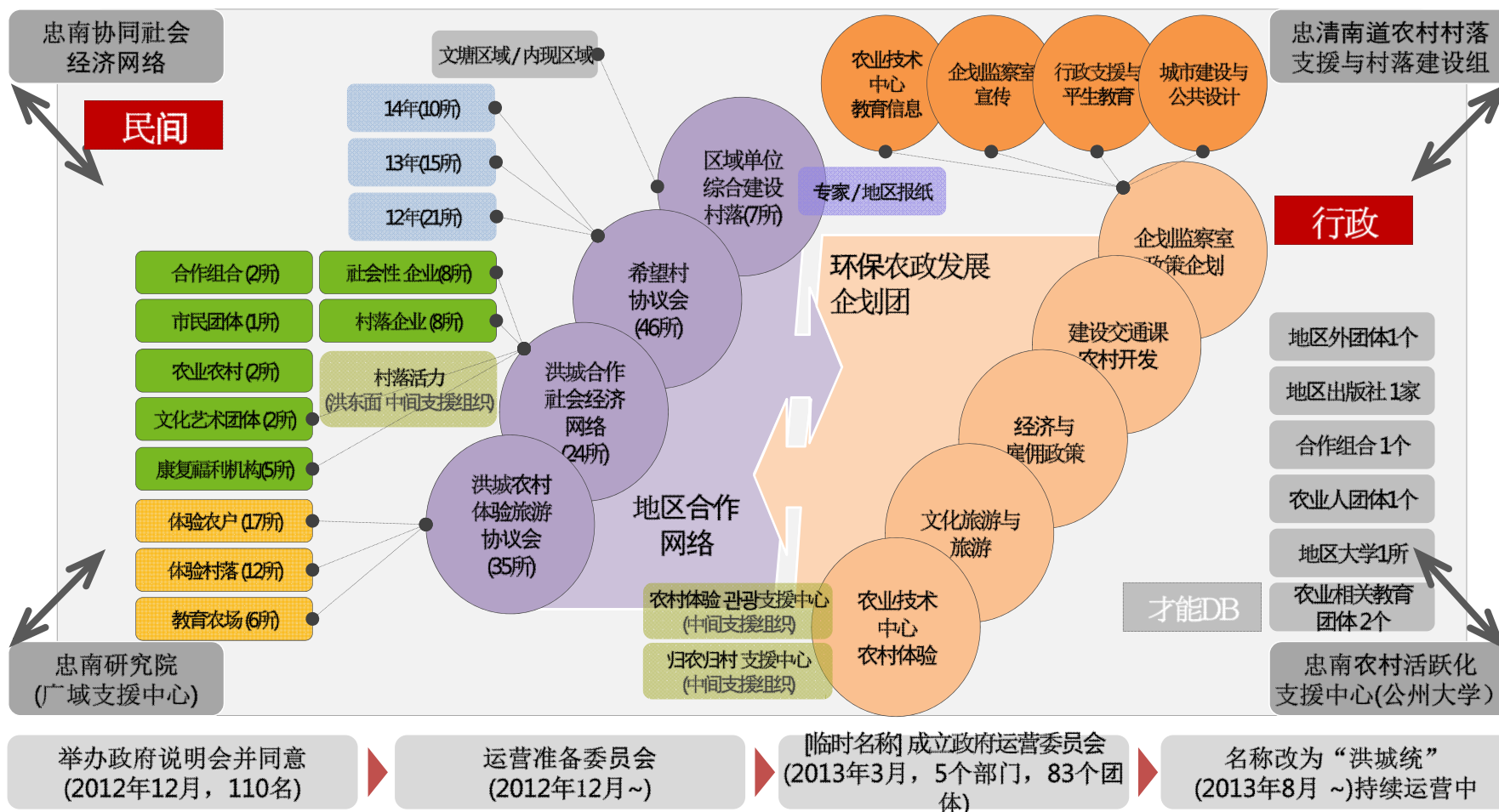


# 洪城统民官政府协议体

行政机构与民间团体坐在一起共享信息，  
思考农村发展和地区经济的问题  
就相互关系的问题进行讨论的“洪城统”于2013年3月出台。

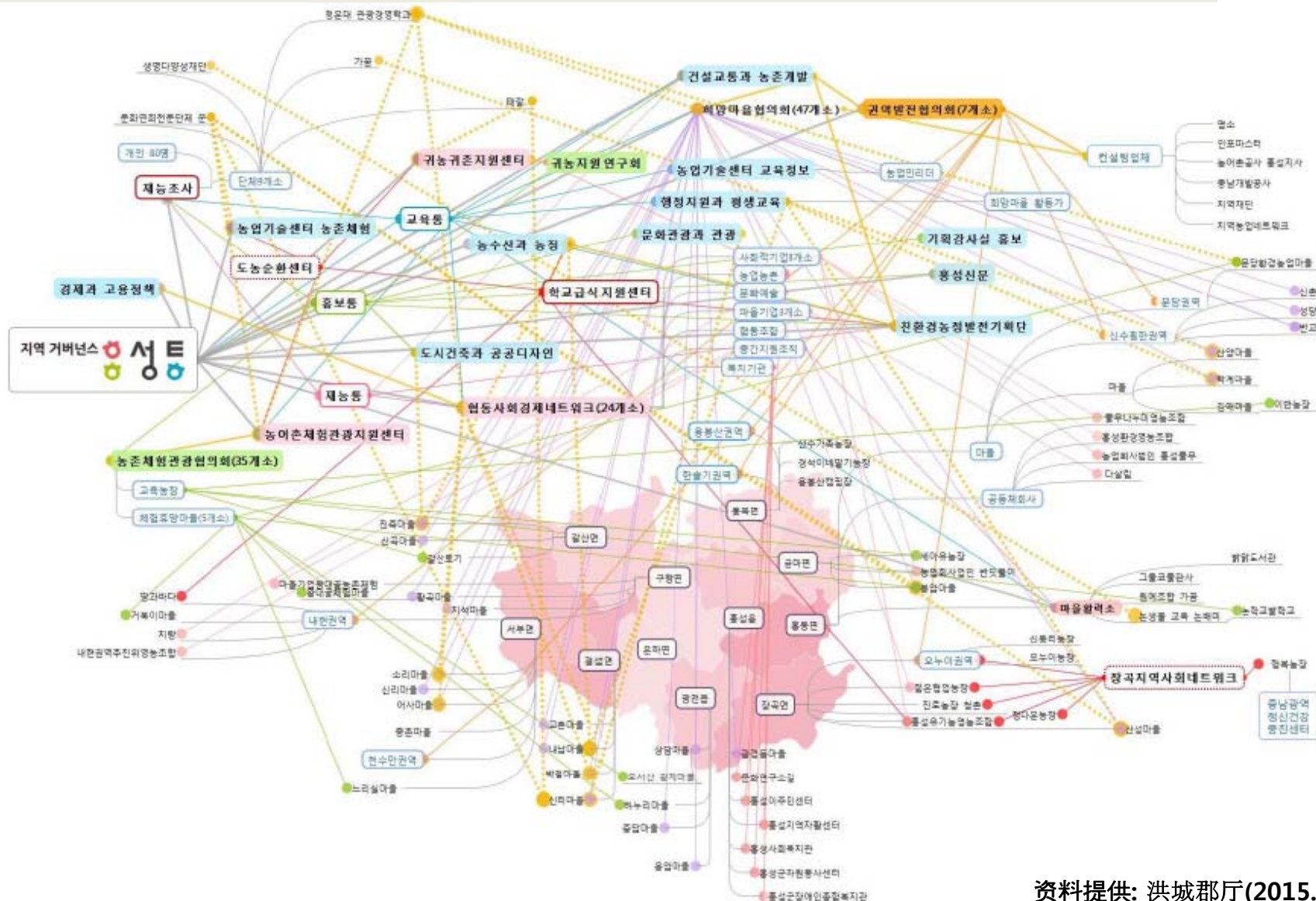


行政10个部门，113个村落和团体，贡献才能部7个团体参与



# 洪城郡的建村银河系

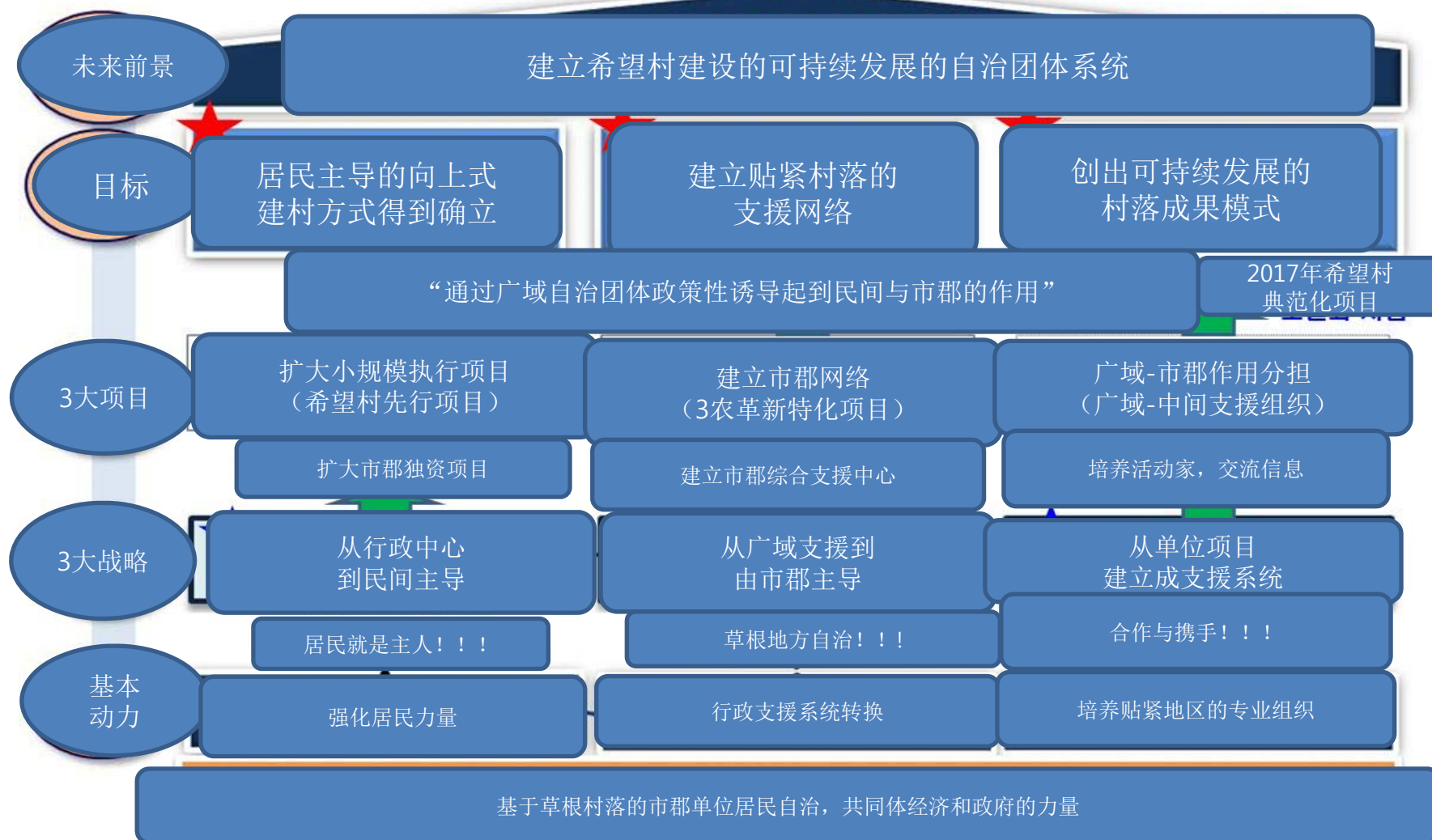
洪城郡以多种民间组织和村落、行政机构合作的形式通过网络继续扩散。  
其形态如同宇宙的银河系一般。  
希望每一个人、村落、组织都能够发出自己的光亮...



### Ⅲ. 事例2：忠南道的建村

#### → 建立民官合作政府系统

道道市市  
道道郡郡



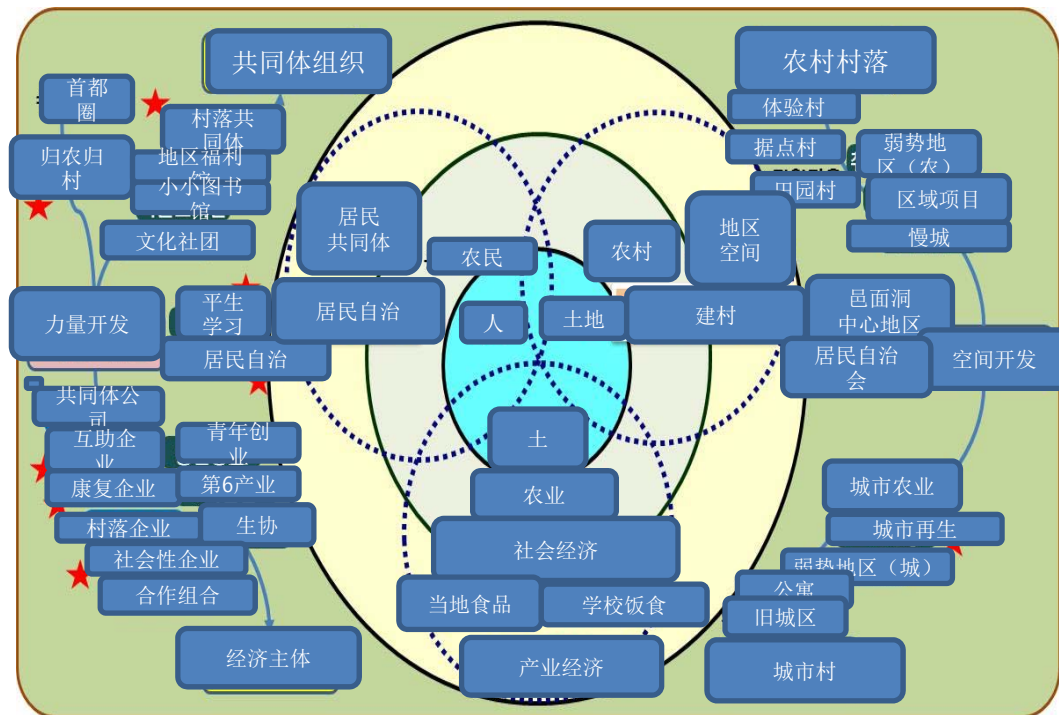
- 为体现第五届民选政府希望村项目成果，并克服问题的方向出发，于**2014**年末整理了第二阶段体系。基本以“从行政为中心到民间主导”、“从广域支援到市郡主导”、“从单位项目到建立支援系统”等三项战略为中心，转换行政项目的执行方式或新引进了相关战略。
- 在民选第六届政府执政4年间，按各个市郡单位制定了“建立建村的可持续发展的自治团体系统”的未来目标。



### III-1. 建立广域行政的融合[合作]系统

→ 克服“隔断”所需的合作协议

相互合作成果循环关系



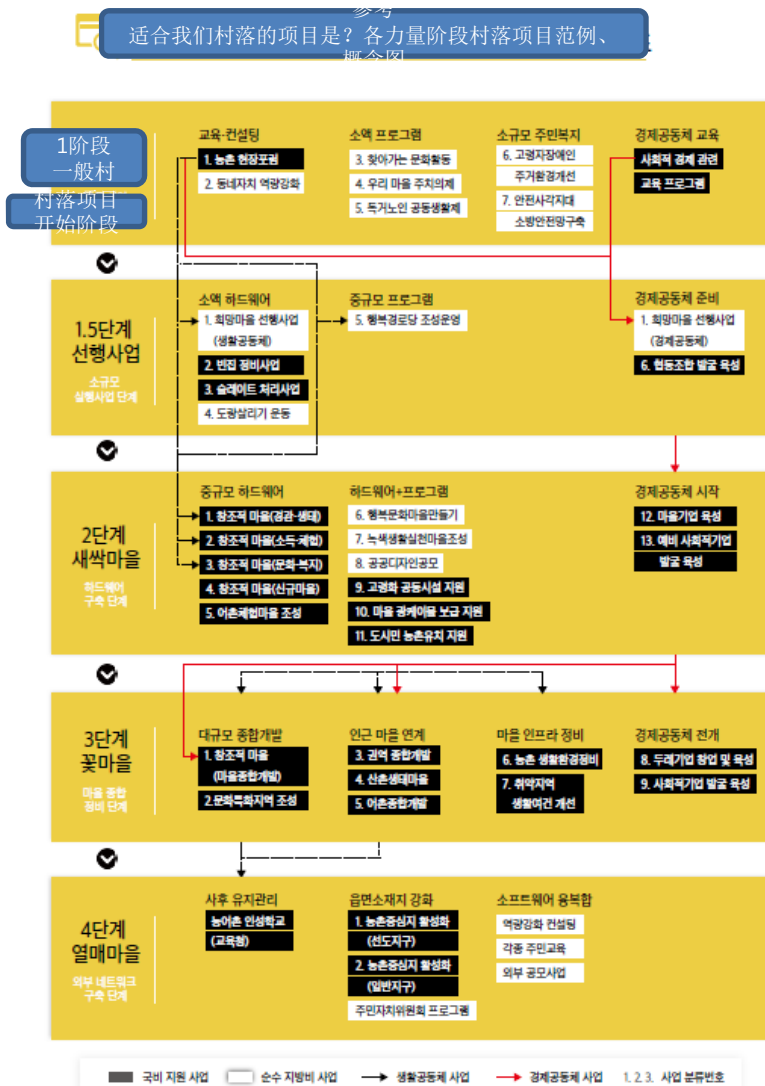
행복충남공동체 거버넌스 위원 연락처

구 분	직 위	성 명	손 전 화	이 메 일	비 고
계		19명			
위원장	정무부지사	허 승 욱			
외부위원 (9명)	단국대학교 교수	김 호	010-7323-3612	hokim@dankook.ac.kr	
	목원대학교 교수	장 수 찬	010-5433-3531	jangsooc@mokwon.ac.kr	
	충남사회적경제지원센터장	김 종 수	010-7282-3531	jskim@cdi.re.kr	
	충남사회적경제특별위원회 위원장	김 제 선	010-3403-8176	poolppuri@gmail.com	
	충남사회적경제네트워크 사무처장	박 상 우	010-3440-6529	chamngo@empal.com	
	충남공역자활센터장	노 병 갑	010-9611-0615	gabeeya@hanmail.net	
	충남사회적경제활성화 네트워크 운영위원장	김 지 훈	010-3633-7856	bsori69@hanmail.net	
	충남연구원 책임연구원	구 자 인	010-3119-2838	gujain@hotmail.com	
	지전생태모임 대표	북 권 승	010-6823-2646	dilletante@hanmail.net	
내부위원 (9명)	교육법무담당관	안 일 선	010-4374-4000	illseon@korea.kr	평생학습
	경제정책과장	김 현 철	010-8819-3318	khc3318@korea.kr	사회적기업
	자치행정과장	유 병 훈	010-5438-3363	yubhun@korea.kr	주민자치
	농업정책과장	방 선 업	010-3448-1961	sybangs@korea.kr	체험휴양 두레기업
	농산물유통과장	추 욱	010-4110-3300	hopechuuk@korea.kr	로컬푸드 학교급식
	농촌마을지원과장	남 상 화	010-6284-5418	nsh9000@korea.kr	희망마을 등
	사회복지과장	김 현 숙	010-8803-1266	hy1366@korea.kr	자활기업
	건축도시과장				도시재생
	농업기술원 영농개발과장	한 익 수	010-3403-0701	hanis@korea.kr	귀농귀촌
간 사	자치분권팀장	김 윤 호	010-3042-8886	iloveccnd@korea.kr	

- 第六届民选政府的建村领域由农村村落支援课(村落建设组)来主导并为创出独创项目的成果典范而努力，同时还注重建立项目关联性较强的社会经济领域和居民自治领域的强有力的合作关系。
- 从今年3月开始，每个月举办一次由政务副知事主持的合作会议，同时有9个课长和民间人员参与并相互学习。由此可建立相互信任关系，而且合作关系将加深的话，预计将自2016年的项目开始取得成果。



## III-2. 建村行政项目的系统整理：支援各力量阶段村落项目



실과별 행정사업 목록 현황

구분	사업번호	도청 담당부서		사업명	비고
		실국	실과		
1단계	1-1	농정국	농촌마을지원과	농촌 현장모임	1
1단계	1-2	자치행정국	자치행정과	동네자치(주민자치) 역량강화	2
1단계	1-3	문화체육관광국	문화정책과	찾아가는 문화활동 사업	3
1단계	1-4	복지보건국	보건정책과	우리마을 주치의제	4
1단계	1-5	복지보건국	저출산고령화대책과	독거노인 공동생활체 운영	5
1단계	1-6	건설교통국	건축도시과	고령자-장애인 주거환경개선 사업	6
1단계	1-7	소방본부	화재대책과	농어촌마을안전사각지대 소방안전망 구축	7
1.5단계	1.5-1	농정국	농촌마을지원과	회암마을 선행사업	8
1.5단계	1.5-2	건설교통국	건축도시과	농어촌 빈집 정비사업	9
1.5단계	1.5-3	건설교통국	건축도시과	슬레이트 처리사업	10
1.5단계	1.5-4	환경녹지국	물관리정책과	도랑살리기 운동	11
1.5단계	1.5-5	복지보건국	저출산고령화대책과	행복경로당 조성운영	12
1.5단계	1.5-6	경제산업실	경제정책과	협동조합 발굴육성 지원	13
2단계	2-1	농정국	농촌마을지원과	창조적 마을 만들기(경관-생태)	14
2단계	2-2	농정국	농촌마을지원과	창조적 마을 만들기(소득-체험)	15
2단계	2-3	농정국	농촌마을지원과	창조적 마을 만들기(문화-복지)	16
2단계	2-4	농정국	농촌마을지원과	창조적 마을 만들기(산규마을조성)	17
2단계	2-5	해양수산국	수산과	어촌체험마을 조성사업	18
2단계	2-6	문화체육관광국	문화정책과	농어촌 행복문화마을 만들기 조성	19
2단계	2-7	환경녹지국	환경정책과	주민주도형 녹색생활 실천마을 조성	20
2단계	2-8	건설교통국	건축도시과	공공디자인 공모사업	21
2단계	2-9	건설교통국	건축도시과	농촌고령자 공동시설지원 시범사업	22
2단계	2-10	자치행정국	정보화지원과	농어촌마을 광케이블 보급지원	23
2단계	2-11	농정국	농촌마을지원과	도시민 농촌유치 지원 사업	24
2단계	2-12	경제산업실	경제정책과	마을기업 육성사업	25
2단계	2-13	경제산업실	경제정책과	예비 사회적기업 발굴 육성	26
3단계	3-1	농정국	농촌마을지원과	창조적 마을 만들기(마을종합개발)	27
3단계	3-2	문화체육관광국	문화정책과	문화특화지역 조성사업	28
3단계	3-3	농정국	농촌마을지원과	창조적 마을 만들기(마을종합개발)	29
3단계	3-4	환경녹지국	산림복지과	산촌생태마을 조성사업	30
3단계	3-5	해양수산국	수산과	어촌종합개발 사업	31
3단계	3-6	농정국	농촌마을지원과	농촌 생활환경 정비사업	32
3단계	3-7	농정국	농촌마을지원과	농어촌 취약지역 생활여건 개조사업	33
3단계	3-8	농정국	농업정책과	두레기업 창업 및 육성사업	34
3단계	3-9	경제산업실	경제정책과	사회적기업 발굴 육성	35
4단계	4-1	농정국	농촌마을지원과	농촌중심지 활성화사업	36

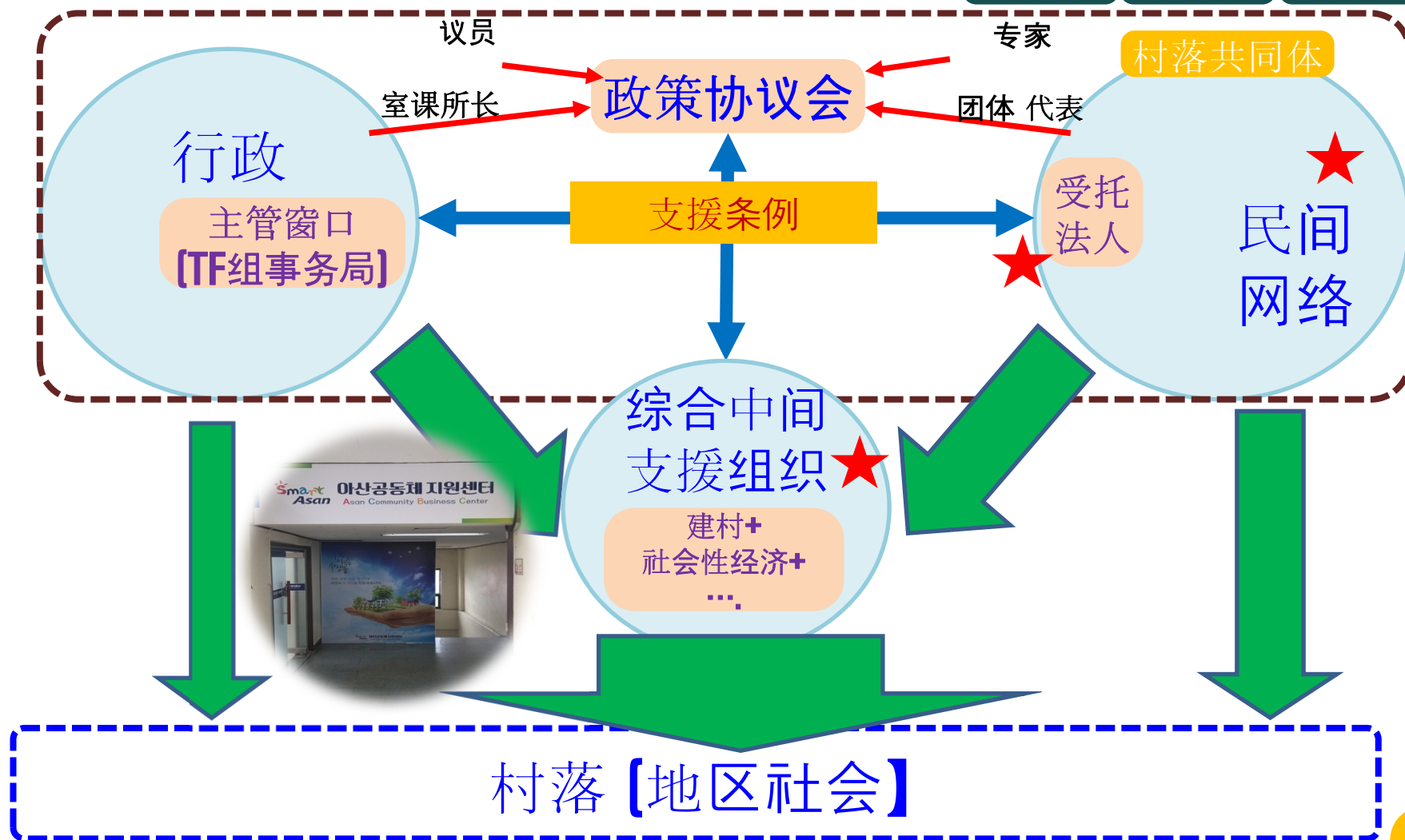
- 支援村落的支援行政项目在各个部门展开。忠南道为体现这些项目的特性，自2012年开始为按居民力量各个阶段来接近而将其系统化。
- 2015年7月首次制作了资料集，并在网络BAND“忠南村落网络”公开。今后将每年更新2次，而在年末和年初举办共同项目说明会，以此来客服行政项目的“隔阂”。



### III-3. 支援建立市郡单位综合中间支援组织： 建立建村与社会性经济、居民自治据点空间

建立紧贴市郡现场型  
支援系统

社会性企业	城市再生	志愿者服务
康复企业	地区福利	创业共同体
合作组合	居民自治会	归农归村





## 忠南道广域区域市郡建立中间支援组织据点空间



- 每15个市郡将按年度建立农村地区开发的据点空间(中间支援组织)，2015年建立5所，2016年将建立4所。此外，2016年将在道厅所在地建立广域据点空间。
- 通过这一努力将建立农村地区开发的强有力的政府系统，并系统性支援村落单位的活动，以此将成为形成可持续发展的农村社会的巨大的转折点。

## IV. 成果与课题, 未来的方向

### 1. 成果：居民主导的向上式建村

- 1) 展开多种草根居民自治活动 → 正在扩大其范围
- 2) 归乡归农归村(U·I转)人口增加 → 确认“返回农村”的意愿
- 3) 试图建立民间与行政机构的政府系统 → 在持续扩大

### 2. 未来课题：持续推进“即使慢一些也要走正道”

- 1) 贴紧现场的活动为良性，建立据点空间（中间支援组织）并实现稳定化  
→ 广域地区与基础团体合作培养地区人才并吸引外部人员
- 2) 以市郡自治团体单位建立强有力的民官政府系统  
→ 结构性对应人口减少与高龄化等农村较为困难的现实
- 3) 3农(农业、农村、农业)与周边领域建立合作体系(克服“隔断”)  
→ 农村政策中建村与社会经济、居民自治、平生学习等相结合