

# 충청남도 사회적경제의 현황과 사례

忠清南道社會經濟的現狀與案例

2017. 12. 6.

李泓澤(사회적경제연구센터

전임연구원)

社會經濟研究中心全職研究員



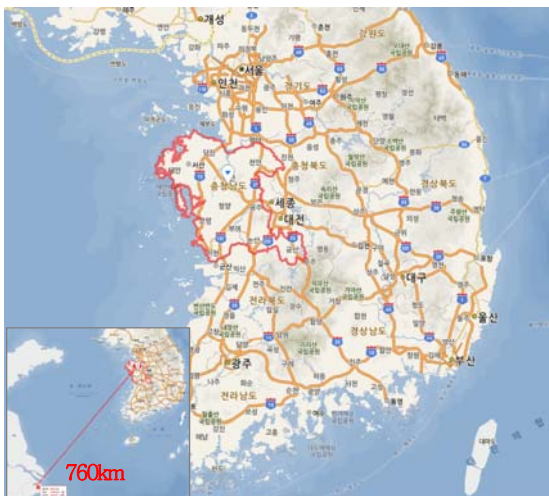
## CONTENTS

1. 충남 사회적경제 개요  
忠南社會經濟概要
2. 충남 사회적경제의 현황 및 과제  
忠南社會經濟的現狀及課題
3. 충남 사회적경제 실천 사례  
忠南社會經濟實踐案例

# 1.충남 사회적경제 개요

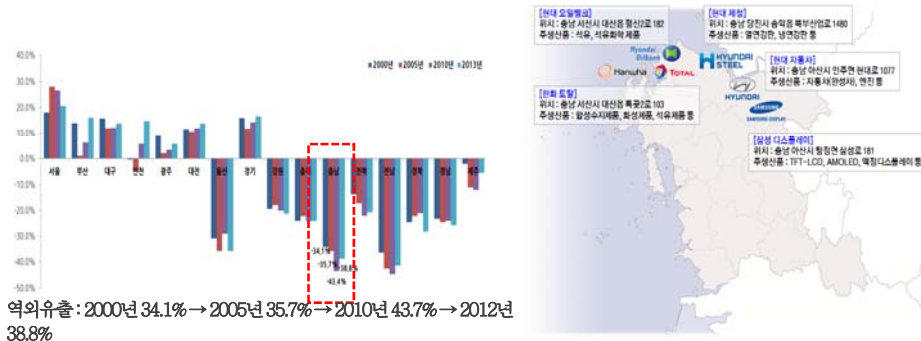
## 忠南社會經濟概要

### 1) 충청남도의 지리적 위치 및 특성忠清南道地理位置及特征



- 면적面積 : 8,214km<sup>2</sup>(전국全國6위)
- 인구人口 : 2,111,419명(2017년)
- 경제규모經濟規模  
(2015년) : 111조원約1020億美金  
- 전국대비 GRDP 비중 (전국 3위)  
- 연평균 경제성장률 3.8% (전국 4위)全國第三·年增長3.8%位居全國第四
- 중국인 거주자華人居民  
- 39,323명(외국인의 42%)  
39323人(占外國人42%)

## 2) 충청남도의 특성 忠清南道의 特征



- 대기업 중심의 산업구조에 따른 의존성 심화 跟隨大企業為主的產業構造對其依存性逐漸深化  
- 충남 전체 GRDP의 34.7%
- 소득의 역외유출 심화 收入所得流向境外的情況日益嚴重  
- 2000년 34.1% → 2012년 38.8%
- 지역간 불균형 심화 地區間的不均衡現象嚴重  
- 북부권 중심의 성장 北部地區為主增長

새로운 성장동력 필요성 증대  
新生增長動力的必要性增大

## 3) 충청남도의 사회적경제 정책 도입배경 忠南社會經濟背景

충청남도의 내발적 발전을 위한 동력으로 사회적경제 정책 도입  
忠南道內發動力的社會經濟政策背景

- 충청남도 사회적경제의 시초는 1960년대 만들어진 '홍성군 홍동마을의 풀무생협'
- 忠南道社會經濟始於上世紀60年代, 洪城郡洪東村農村合作社
- 본격적인 성장은 2010년 '안희정 도지사'의 취임 후 사회적경제 정책 추진을 통해 달성
- 安熙正就任忠南知事通過推進社會經濟政策於2010年明顯增長  
- 안희정 도지사는 내발적 발전을 위한 과제로 사회적경제를 전국 최초로 정책화 추진  
安熙正知事為內發型發展推進社會經濟課題, 成為韓國最早推行社會經濟政策化

사회적경제 정책 추진을 위한 물질, 제도적 기반 마련  
社會經濟政策進程中的物質上、制度上的基礎建設

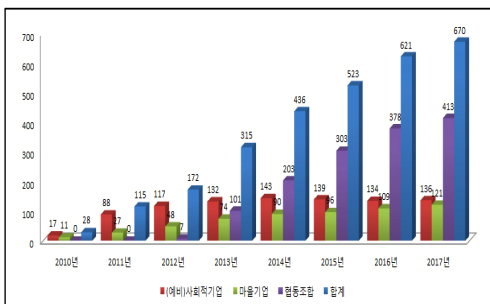
- 충남도 내각과외경제산업팀 설치(2011년) 忠南道內設忠南社會經濟成立專管團體
- 충남연구원 내 충남사회적경제지원센터를 설립(2012년) 忠南研究院內設立忠南社會經濟支援中心  
- 2016년 충남연구원 사회적경제연구센터로 전환 2016年轉為忠南研究院社會經濟研究中心
- 「충청남도 사회적경제 육성 지원 조례」 마련(2012년) 起草忠南社會育成支援條例
- 사회적경제특별위원회, 충남도의회 사회적경제연구회 등 민관협치 기구 설치 (2012) 社會經濟特別委員會、忠南議會社會經濟研究會等公私協治機構
- 「충청남도 사회적경제제품 구매촉진 및 판로지원에 관한 조례」 제정 (2016년) 制定忠南社會經濟產品促進購買及銷售支援有關條例

## 2. 충남 사회적경제의 현황 및 과제 忠南社會經濟的現狀及課題

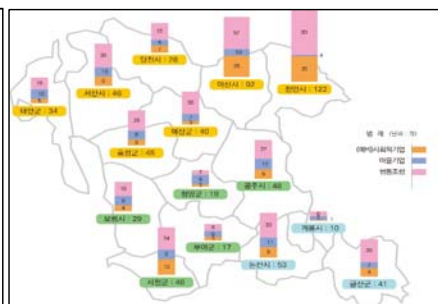
### 1) 충남 사회적경제의 현황 忠南社會經濟的現狀

#### ① 사회적경제조직 현황 社會經濟組織現狀

연도별 충남 사회적경제조직 현황 (2017.6월 기준)



충남 사회적경제기업 입지 현황 (2017. 6월 기준)



- 지난 5년간 충남 사회적경제 조직 수에서 지속적인 성장 달성 過去5年忠南社會經濟組織數量持續增長
- 특히, 「협동조합기본법」 제정 이후, 협동조합의 수가 폭발적으로 증가 制定《協同組合基本法》之後, 協同組合的數量發生爆發性的增長
- 지역별로는 북부권(천안시, 아산시, 서산시)과 일부 남부지역(서천군, 홍성군 등)에 집중 中北部地區向南部地區集中

## 1) 충남 사회적경제의 현황 忠南社會經濟的現狀

## ② 연도별 매출액 현황 年度銷售額現狀

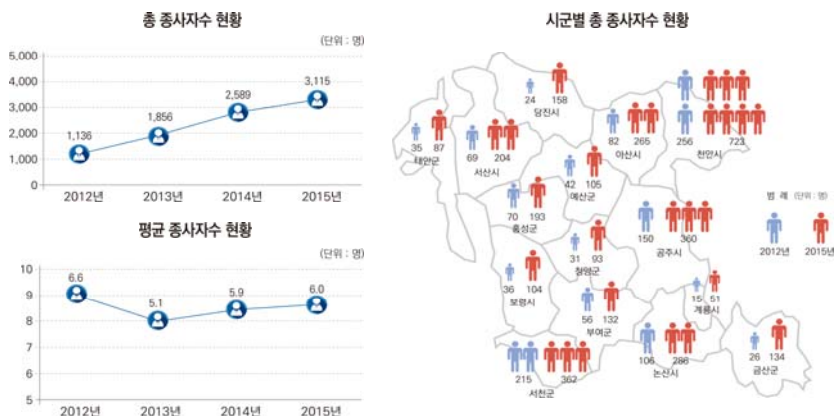


전체 매출액은 980억 원(5억 8천만 위안)으로 연평균 54.8% 성장, 기업당 평균 1.8억 원(108.4만 위안)  
全部銷售額約5億8千萬人民幣…平均增長54.8%, 企業平均108萬人民幣

사회적기업의 매출액 규모는 6.1억 원(366만 위안) 수준인 반면, 마을기업, 협동조합은 1억 원(60만 위안) 수준 社會企業的銷售額規模366萬元人民幣, 相反村落企業合作社為60萬人民幣

## 1) 충남 사회적경제의 현황 忠南社會經濟現狀

## ③ 연도별 고용 현황 歷年僱用狀況

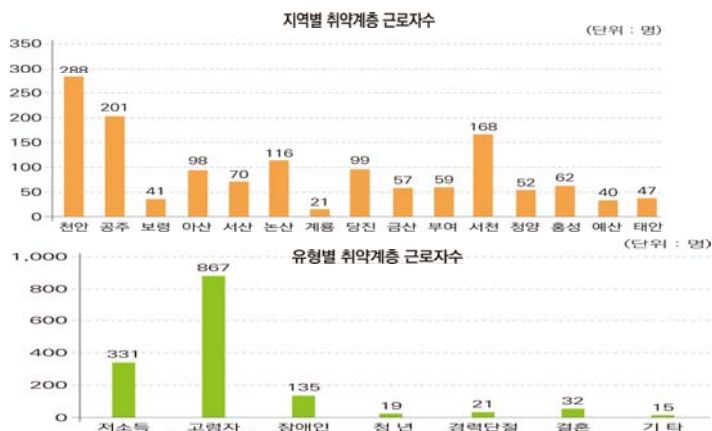


충남 사회적경제기업의 종사자 수는 매년 연평균 40.0%정도 큰 폭으로 증가  
忠南社會經濟企業的工作人員每年增長40%

前3座城市지역별로 천안시天安市(723명), 서천군舒川市(362명), 공주시公州市(360명)가 가장 높음

## 1) 충남 사회적경제의 현황 忠南社會經濟現狀

### ④ 취약계층 고용 현황 弱勢群體招聘現狀

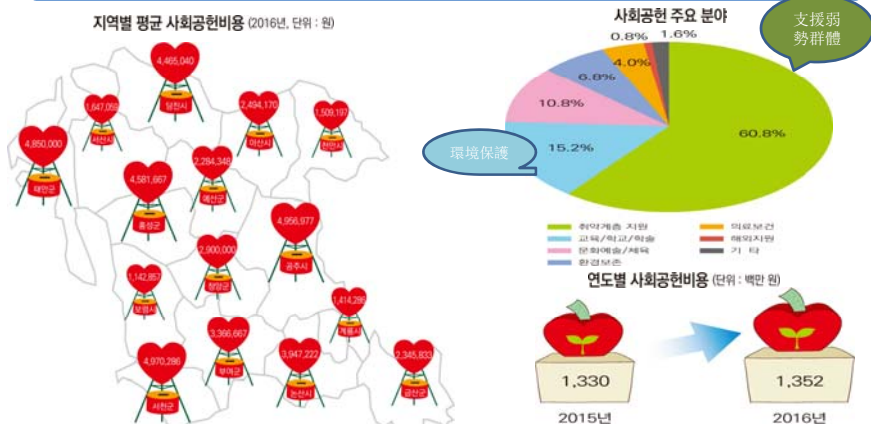


충남 사회적경제기업에서 근무하는 취약계층은 총 1,419명으로 전체 근로자수의 43.6%임  
忠南社會經濟企業工作中的弱勢群體共1419人佔全部的43.6%

유형별 취약계층 근로자수는 고령자가 61.7%로 가장 높으며 저소득가구, 장애인 순으로 나타남  
高齡化人群佔61.7%，隨後依次是低採人群與殘障人士

## 1) 충남 사회적경제의 현황 忠南道社會經濟現狀

### ⑤ 사회공헌 현황 社會貢獻現狀 (地區平均社會貢獻費用及社會貢獻領域)



사회공헌비용은 2016 현재 13.5억 원(780만 위안)이며, 기업당 사회공헌 비용은 300만원(1만 8천 위안) 수준 社會貢獻費用2016年780萬人民幣，每家企業的約貢獻18000元人民幣

사회적경제기업의 매출액 대비 사회공헌비용은 총액기준 1.4%당함 社會經濟企業銷售額對社會貢獻費用占1.4%

## 2) 충남 사회적경제의 과제 忠南社會經濟的課題

### ① 사회적경제조직의 규모화 및 경쟁력 강화 필요 社會經濟組織需強化規模滑穩競爭

- 사회적경제조직은 평균 매출액이 1.8억원(108.4만 위안) 수준으로 매우 영세한 상황
- 社會經濟組織平均銷量108.4萬人民幣仍處於小型
- 경영활동 역량에 있어서도 동종 업계의 기업에 비해 상대적으로 낮은 상황 雖有經營活動力量但對比同種企業仍有差距
- \* 설문결과(5점 기준) 직원의 급여 및 복지경쟁력 정도(2.8점), 마케팅 능력 보유 정도(2.9) 등 낮게 나타남  
問卷調查滿分5分, 職員收入福利經濟2.8分市場能力2.9分

### ② 사회적경제조직의 고용의 질 향상 필요 需增強社會經濟組織僱用

- 정규직 고용은 전체 고용자의 29.7% 수준(2015년 현재)
- 正式員工僱用占高齡人口29.7%
- 임금 수준도 평균 137만 원 ~ 171만 원 수준(8,225 위안 ~ 1만 위안)
- 收入約每月8225-10000元人民幣

### ③ 사회적경제조직의 사회문제해결 분야의 다양화 필요 需多樣化方法解決社會經濟組織的社會問題領域

- 현재 사회적경제조직이 해결하고 있는 사회문제는 '공동체 활성화(39.4%), 취약계층 일자리(33.4%) 등에 집중 → 문화·예술, 농촌 복지, 교육, 주거환경 개선 등 다양화 필요
- 解決當前社會經濟組織的社會問題, 集中面對社區群體39.4%, 弱勢群體工作33.4%等
- 改善文化藝術·農村福利·教育·居住環境等多方面

## 3. 충남 사회적경제 실천사례 忠南社會經濟實踐案例



白石韓式糕點(忠南)

백석올미마을(충남)



www.banchandelivery.com

회원제 식단배달서비스

# 즐거운 밥상

Korean Food Catering Service

'즐거운 밥상'이 새롭게 런칭한  
**행복한 도시락**

이제 김밥, 도시락 주문은  
행복한 도시락과 상의하세요.  
고객님이 원하시는 곳까지 직접  
배달해 드립니다. (일정수령이상)

\* 김밥도시락 / 맛송도시락 /  
파티트레이 주문 가능합니다.

\* 회원제 식단배달서비스: 즐거운 밥상  
\* 매주 새로운 식단을 가지고 고객님의 때까지 직접 찾아갑니다.  
\* 표준식단 : 반찬4가지 / 국2가지 / 요리2가지(주1회 또는 주2회 배송)  
\* 한식자격을 소지한 조리장이 천연재료를 사용하여 6개월 정도에서 위생적으로 조리합니다.

주문 및 문의 253.224.8300 카카오톡 주문가능

享受餐桌(會員制送餐)





# 주성 ENG(주) 環保企業



# 전통문화예술단 혼 公益傳統文化藝術團“魂”

