

지역발전정책과 사회적 경제 地区发展政策和社会经济



산업통상자원부

产业通商资源部
(大韩民国知识经济部)



목 차 目 录

1

지역발전 정책의 개요 地区发展政策的概要

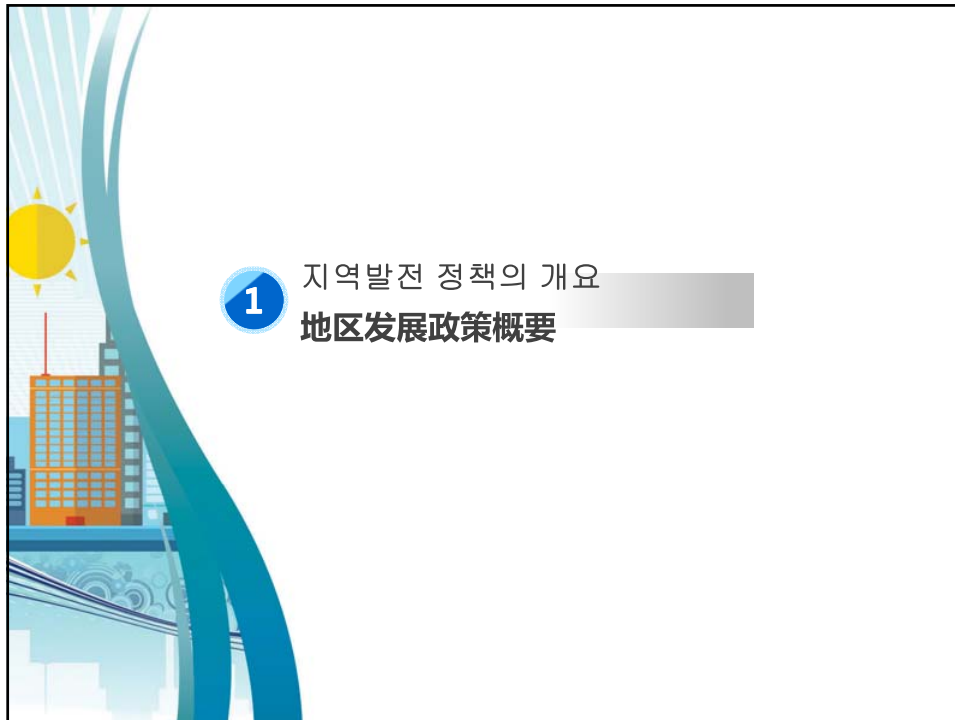
2

산업통상자원부의 지역발전정책
产业通商资源部的地区发展政策

3

커뮤니티 비즈니스 활성화사업 추진계획
商业交流灵活型项目推进计划





지역발전 정책의 역사 地区发展政策概要 地区发展政策的历史



지역발전정책의 출현배경 地区发展政策制定背景

- ◆ 정부 주도로 제한된 자원을 국가성장의 목표에 따라 특정 지역, 분야에 집중투자
- ◆ 根据国家经济增长目标, 政府主导资源因局限等因素, 特殊地区和领域被集中投资
- ◆ 고도성장은 달성하였으나, 移村向都로 인한 농촌해체, 수도권 집중의 심화로 집적의 불경제가 초래되어 경제성장이 경직화
- ◆ 已达高度增长目标, 移村向都因素影响下农村解体, 首尔地区集中深化集成导致的经济使得经济增长僵化
- ◆ 집적의 불경제는 경제체질을 특정 지역에 쏠리게 만들고, 소국은 농지 많은 제계로 귀결
- ◆ 集成不经济将经济体制倾向特殊地区, 最终导致收入低下

지역발전정책의 헌법적 가치 地区发展政策对宪法的价值

- ◆ 대한민국 헌법 제123조제2항 第123条第2项
- ◆ 国家는 지역간의 균형있는 발전을 위하여 지역경제를 육성할 의무를 진다
- ◆ 国家是为了地区间平均发展并有义务培育地区经济

지역발전정책의 개념 地区经济政策的概念

- ◆ “지역발전” (균특법 제2조): 지을과 창의를 기반으로 지역별 특성을 고려한 지역 간 균형있는 발전과 상호 협력 증진을 통해 주민생활 기반을 확충하고, 지역경제를 활성화함으로써 주민의 삶의 질 향상과 지역경쟁력을 강화
- ◆ 地区发展(国家均衡发展特别法): 以自主创新为基地建设, 考虑到不同地区的特性, 通过地区间均衡的发展与福祉相互合作, 扩大居民生活基础建设, 以地区经济活化, 增进居民生活质量与强化地区竞争力

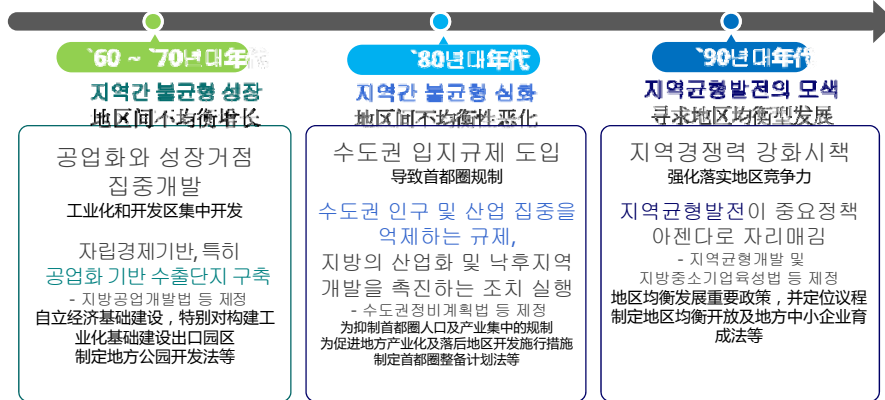
지역발전 정책의 역사 地区发展政策的历史



지역정책 전개과정(98년 이전) 地区政策开展过程 (1998年之前)

'98년 이전 국가성장전략, 수도권 과밀 억제중심의 입지정책

1998年前国家增长战略, 抑制首尔圈人口过度密集为主制定政策



지역정책방향 : 국가균형발전 地区政策方向 : 国家均衡发展

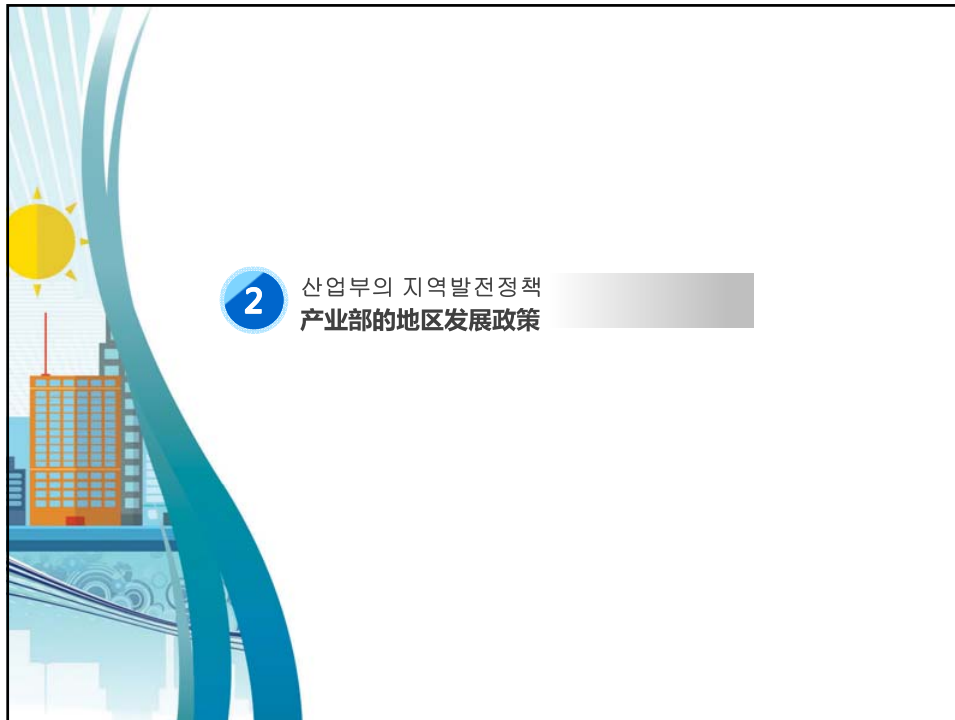


비전 : 전 국민이 골고루 잘사는 대한민국 展望 : 全国民更均匀地享受美好生活

과제	<p>전 지역이 고르게 잘사는 국가균형발전 整个地区过上美好生活 是国家均衡发展</p>	<ul style="list-style-type: none"> ※ 세종시를 명실상부한 행정중심복합도시로 육성 (将世宗市打造成名副其实的以行政为主的复合型都市) ※ 혁신도시를 4차 산업혁명의 기지로 육성 (将革新都市打造成第4次产业革命的基地) ※ 인재를 신산업이 모이는 산업단지 혁신 (汇集人才与新兴产业园)
	<p>도시경쟁력 강화 및 삶의 질 개선을 위한 도시재생뉴딜 추진 为了强化都市竞争力及改善生活质量推进都市再生新政</p>	<ul style="list-style-type: none"> ※ 도시재생뉴딜사업 발굴·지원 (发掘·资助都市再生新政项目) ※ 도시재생 연계형 공공임대주택 공급 (供给都市再生联系型的公共廉价住宅)

※ 출처 : 국정운영 5개년 계획 발표자료('17.7.19)

지역의 자율성에 기반한 국가균형발전 정책 추진 地区的自主性为基础建设推进国家均衡发展政策



산업부의 국가균형발전정책 产业部的地区发展政策

산업통상자원부

국가혁신클러스터 육성
打造国家革新机制

혁신도시를 중심으로 지역의 新성장 거점을 지정·육성

革新都市为主指定地区新增长的据点

- 14개 시도가 자율적으로 1개씩 국가혁신클러스터 선정 및 육성계획 수립
- 14座城市转向自主性并每座城市选定一项国家革新机制树立计划
- 클러스터에 대규모 기업투자를 위한 세제·보조금·규제개혁 등 인센티브 추진
- 机制中的为大规模企业投资推进税制、扶助金、规制改革等激励措施
- 공공기관 역량을 활용하고, 실증프로젝트 추진을 통해 新산업의 투자공간화
- 灵活利用公共机关的力量, 通过推进实证计划创造新兴产业投资空间

산업단지 혁신 2.0 전략
产业园革新2.0时代

인재와 新산업이 모이는 산업단지 혁신 2.0 추진

推进产业园革新2.0时代 汇集人才与新兴产业

- 근로·정주환경 개선을 위한 범부처 산단환경 개선사업을 일자리위원회 주관 통합·확대
- 为改善工作居住环境, 政府部门通过承办工作委统合扩大产业园区环境
- 유희부지를 활용, 지식기반산업 집적지구 지정과 지식산업센터, 주거·편의시설 설치
- 灵活利用闲置地段, 指定知识产业密集地区, 知识产业中心, 设置便利的住所
- 미니클러스터 활성화, 산학융합지구 확대 조성
- 迷你集群灵活化, 扩大产学融合
- 스마트공장 보급普及智能工厂

지역공동체 성장 및 사회경제적 기반 구축
构建地区商业交流包容性增长和可持续发展基础建设

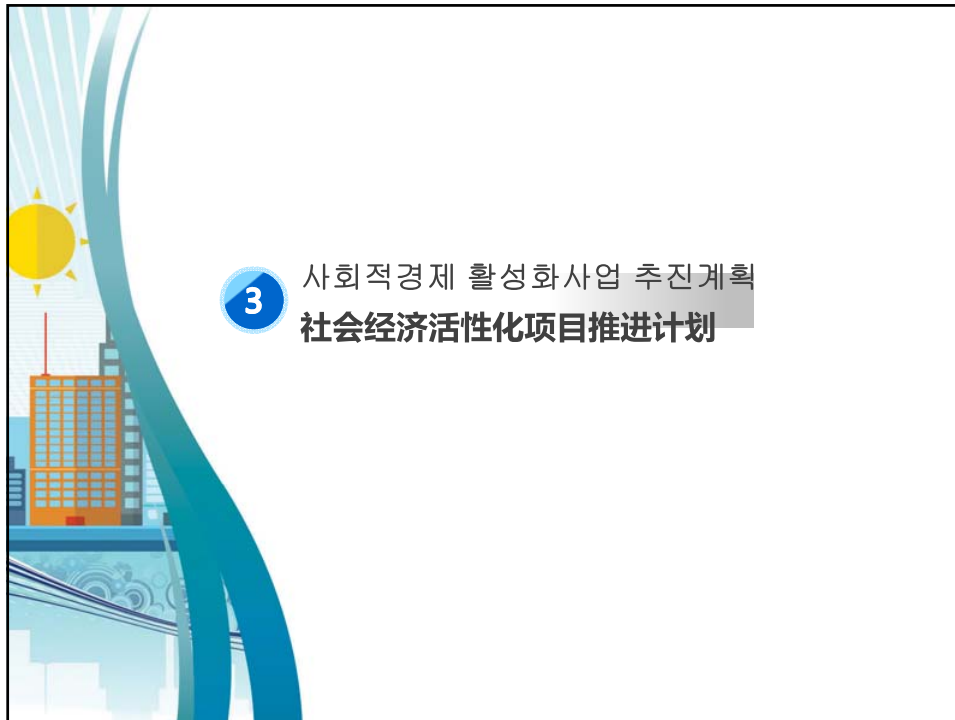
지역 커뮤니티 비즈니스의 포용적 성장과 지속가능한 발전기반 구축

构建地区商业交流包容性增长和可持续发展基础建设

- 14개 지역별 특화여건에 맞춰 중점추진분야를 자율 선정
- 14个地区级别的特征条件对接推进重点领域
- 지역 공동체의 성장을 위해 기술·서비스 개발과 네트워킹·사업화 지원
- 为小区增长开发技术服务, 支持网络和项目
- 사회적경제에 대한 Boom-up 조성을 위해 문제해결 공모전 추진하여 대국민 관심 제고
- 为社会经济上升, 推进征集作品展提高国民的关注

8

지역발전정책과 사회적 경제



3 사회적경제 활성화사업 추진계획 社会经济活性化项目推进计划

추진배경 推进背景



추진배경 推进背景

- ◆ 산업기반·정주여건이 취약한 시·군은 기업유치 한계, 일자리 감소, 가계소득 저조, 인구감소 등으로 소멸 위기 产业基础设施建设·居住条件薄弱的市郡招商企业被限制·工作机会减少低收入家庭·人口减少等危机
- ◆ 지역산업육성사업 内 시·군 지역의 지원예산은 감소하고 있어, 시·군 지역기업의 지속가능성 하락 地区产业孵化项目内的市郡地区支持预算减少中,市郡地区企业的可持续性有所下滑

지역민 중심의 협동체, 커뮤니티 비즈니스(Community Business)가 지역의 대안으로 부상

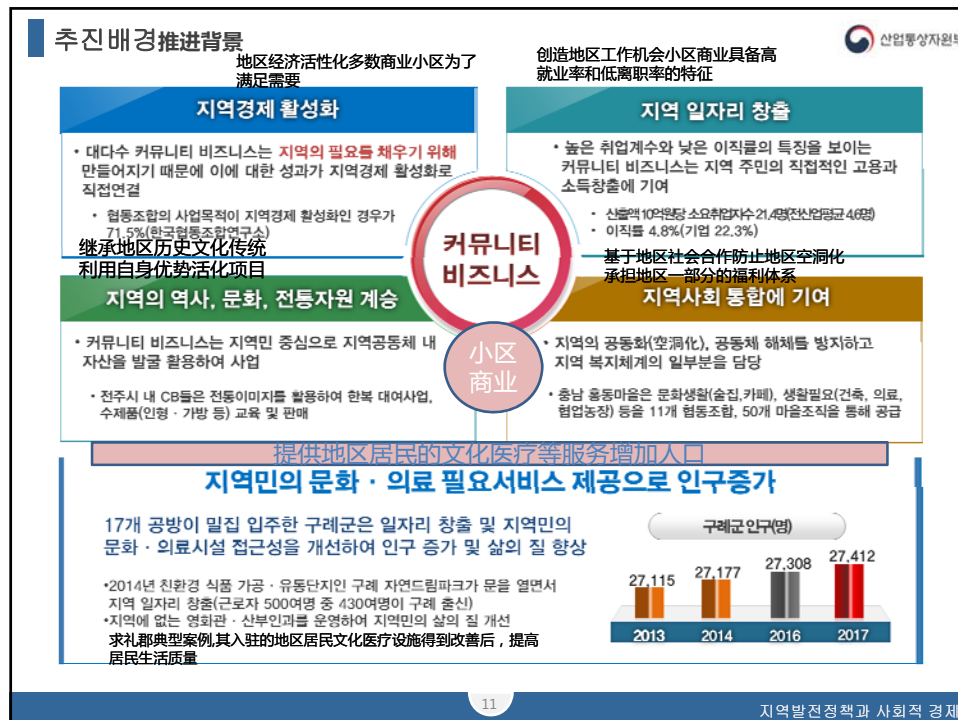
地区居民中心协同体·小区商业作为地区的补偿政策

정의 定义

- ◆ 커뮤니티 비즈니스는 주민들이, 지역의 자원을 이용해 지속가능한 사업모델로 수익을 창출하는 협동체의 개념으로 '12년부터 활성화 2012年起以小区商业中居民利用地区支持创造出可持续的项目概念获得收益
- 협동조합기본법 제정('12.12월) 이후 지역에 다양한 조합형태의 협동체 설립
- 협동조합기본법 제정(2012년12월)以后在地区设立多样的组合形态小区
- 사회적기업육성법 제정('07.7월), 마을기업육성사업은 '11년 본격 시행
- 社会企业育成法制定(2007年7月)村落企业育成项目2011年正式施行

현황 现状

- ◆ 협동조합, 사회적기업, 마을기업, 자활기업 등 사회적경제기업(SE, social enterprise)으로 인증·형성되어 전국에 약 15천여 개 설립 协同合作·社会企业·村落企业·自助企业等被认证的社会经济企业全国约有15000多家



2018년 추진계획2018年推进计划



중점추진분야중점推进领域

지역 특화여건을 고려하여 커뮤니티 비즈니스 중점육성분야를 자율 선정
考虑特殊条件小区经济自主选定重点育成领域

- 지역사회의 문제해결을 위해 기술혁신이 필요한 분야
为了解决地区社会问题技术是需要革新的领域
 - * 산업폐기물을 활용한 자원재활용 기술, 지역 자연재해 최소화 기술개발 등
利用产业废弃物再生资源技术开发技术使地区自然灾害最小化
- 취약계층 지원, 사회서비스 제공 등이 필요한 분야
资助弱势群体提供社会服务
 - * 노인돌봄, 공동생활가정 주야간 보호, 은퇴자-경력단절여성 고용 등
照顾老人雇用困难女性
- 지역의 문화, 자연환경, 특산물 등을 활용한 분야
灵活利用地区文化自然环境特产
 - * 특화(연구)자원, 신재생에너지(태양광) 등太阳能新能源



R&D 지원지원

지역 현안을 생활공동체가 자원자원을 활용하여 해결하는 과정에서 필요한 기술을 개발
小区利用资助解决地区未能解决的问题需要开发技术

- 제주 사회적기업(사)일하는사람들은 도내 폐기되는 수산물
济州社会企业(私)废弃物的沉淀物生成液体肥料出口国外
찌꺼기를 활용, 액체비료로 재탄생시켜 해외 수출
* 2016년 사회성과인센티브 추진단 평가결과 : 고용과 환경부문 1.8억원 사회성과
창출2016年社会成果奖励评为优秀创造出1.8亿元的社会成果



13

지역발전정책과 사회적 경제

2018년 추진계획2018年推进计划



비R&D 지원非R&D支持

지역 공동체 간 네트워킹·협업, 시장경쟁력 제고를 위한 기술·사업화 지원
小区间的协同网,提高市场竞争力支持技术和项目化

- 협동조합↔사회적기업↔마을기업↔자활기업 등 4대 SE유형간 네트워킹·조직화를 통해 新BM
发掘 通过小区--社会企业--村落企业--自助企业等4大社会企业类型简单组织结构发掘新BM
* SE 연합체에 필요한 중간지원조직, 기술혁신기관을 매칭하여 양육지 공유
- 공동브랜드, 마케팅, 디자인, 시제품 제작지원 등 맞춤형 프로그램 제공
- 共同品牌营销设计产品制作提供合适的项目
- 자체 R&D 역량이 부족한 SE에 “기술서포터즈” 매칭
- R&D力量薄弱的SE给予技术支持
* 커뮤니티내 문제해결을 위해 기업·대학 등 서포터즈 구성

공동과제共同课题

지역내부의 현안을 외부와 공유하면서 새로운 비즈니스를 창출
共享地区内外部累积问题并创造新商业模式

- 노령화·일자리·주거·돌봄·에너지 등 주민들이 직접 제시한 지역사회 문제에 대해
 전국단위 문제해결 아이디어(BM) 공모전 추진
 老龄化·工作机会·住房·照顾老人·能源等问题,向全国供求解决问题方法
 * 프로세스 : 문제발굴(지역주민, 사회적경제 중간지원조직) → 해결아이디어(공모전) → 비즈니스 기획(전문 컨설턴트 매칭)
 * 우수 아이디어는 R&D 및 비R&D 과제로 지원
- 사회적경제, 기술사업화, 지역정책 등 관련전문가를 활용하여 사회적경제 자문단을 운영
 利用社会经济技术项目·地区政策相关专家运营社会经济咨询团
 * 사업기획, 시도별 중점추진분야 선정 컨설팅, 과제 선정평가 및 컨설팅, 우수사례 발굴 등 사업의 순프로세스에 참여

14

지역발전정책과 사회적 경제

Q & A

