

# 충남경제의 당면 현안과 지역경제 협력방안

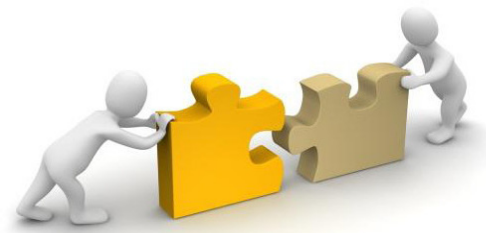
백운성(충남연구원)

忠  
清



# 충남 경제의 당면 현안과 지역경제 협력

2017. 12. 1.



충남연구원 백운성 연구위원(wsbaek@cni.re.kr)

## CONTENTS

01. 논의의 배경
02. 충남경제에 대한 진단과 검토
03. 대내외 경제환경 변화와 충남
04. 지속가능한 충남을 위한 새로운 접근
05. 충남경제의 당면현안과 지역경제 협력

# 01

## 논의의 배경

- 01\_1 논의의 배경과 필요성
- 01\_2 논의의 범위와 주요내용

### 1. 논의의 배경

#### 01\_1. 논의의 배경과 필요성

- **[충청권 협력] 왜 충청권 협력의 필요성이 지속적으로 논의되는가?**
  - 과거 지리적 동질성, 행정구역의 연속성, 산업적 클러스터 등의 지역간 상생 협력의 필요성 제기
  - (충청권의 상호 협력) 수도권 규제완화, 국제과학비즈니스벨트 사업, 행정중심복합도시 건설 등
  - (이해관계 상충과 대립) KTX호남 분기역, 세종~서울 고속도로, 세종역 신설 등
- **[환경변화에 대한 집단적 접근] 지역여건에 기반한 실질적 협력모델의 개발**
  - 충청권 주요산업에 대한 **세계시장의 경쟁 격화 및 성장둔화**
  - **중국 경제의 성장 변화와 4차 산업혁명** 등의 제조기반 지역산업의 새로운 도전에 직면
  - **저성장시대, 저출산·고령화** 등의 국내 경제환경에 대한 공동 대응



〔 지역의 현실과 수요에 기반한 상호 공통의 협력분야 모색이 필요 〕

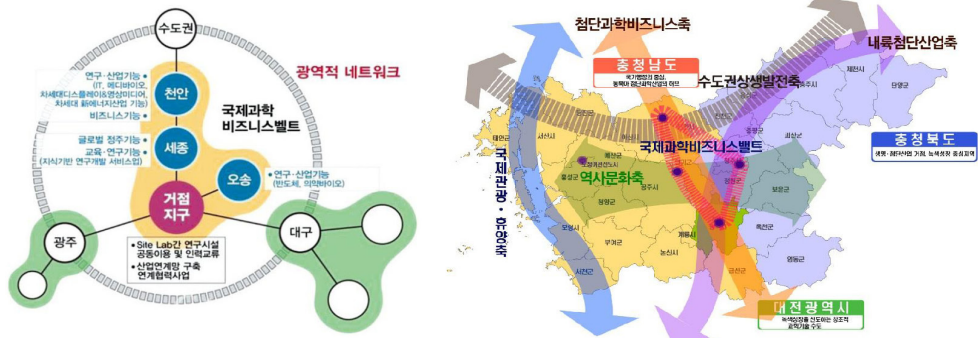




- 충청권 4개 시도는 지역산업의 유사성이 높고, 충청광역경제권 등의 공동의 정책 추진
- 지역차원의 공동의 협력을 위해서는 비전이나 문제가 전제, 목표달성을 위한 자원과 제도적 역량 필요

- **[내용의 흐름]** 충남경제의 현실 진단을 통한 경제협력 현안 도출

- 충남경제의 진단과 검토, 대내외적인 경제환경의 변화, 당면 현안과 지역경제 협력
- 지역의 현실과 수요에 기반한 경제협력 현안 도출을 위해 충남경제의 역할에 대한 검토



충남경제의 당면현안과 지역경제 협력방안 | 4 |

## 02

## 충남경제에 대한 진단과 검토

- 02\_1 충남경제의 성장과정
- 02\_2 대기업, 대외 의존형 경제구조와 환경
- 02\_3 부문별, 분야별 불균형 성장의 심화
- 02\_4 소결

## 2. 충남경제에 대한 진단과 검토

### 02\_1. 충남 경제의 성장 과정

#### ◦ 국가 기간산업(제조업)의 집적과 함께 관련 연관기업의 입지

- 수출형 대기업의 제조업 입지가 충남 북부권 및 충남 경제 성장을 주도
  - \* 반도체, 디스플레이(삼성), 자동차(현대, 기아), 석유화학(현대, 한화, 롯데, LG, KCC), 철강(현대) 등
- 그동안 추진된 수도권 규제완화로 인한 기업입지의 가속화, 내륙 및 환황해 등에 대한 교통의 중심 이점

#### ◦ 농업중심의 지역에서 제조업 중심의 지역으로 변화 가속화

- 수출 중심형 국가기간산업의 집적으로 인해 제조업의 비중 비약적으로 확대
  - \* 충남제조업 비중 : 19.8%(1990년)→36.9%(2000년)→49.3%(2015년)
- 제조업 중 주로 가공조립형(전자장비, 자동차 등)이 78.0%점유, 서비스업은 상대적 저성장

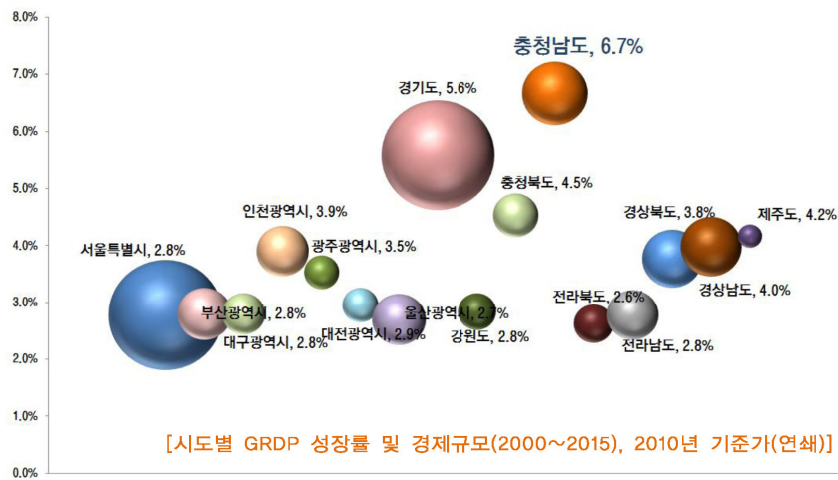


충남경제의 당면현안과 지역경제 협력방안 | 6 |

#### 전국 시도별 GRDP 성장률 및 경제규모(비중)

✓ 연평균 성장률 6.7%(전국 3.9%), 2015년 GDP 점유율 7.3%(2000년 4.8%)

- 경제규모 : 서울(22.2%), 경기(22.2%), 충남(7.3%), 경남(6.4%), 경북(6.1%), 부산(5.0%)순



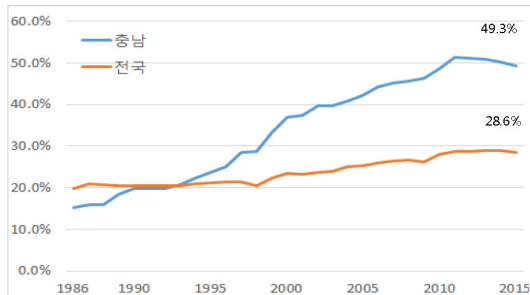
자료 : 통계청, 지역내총생산, 각 년도

## 2. 충남경제에 대한 진단과 검토

### 02\_1. 충남 경제의 성장 과정

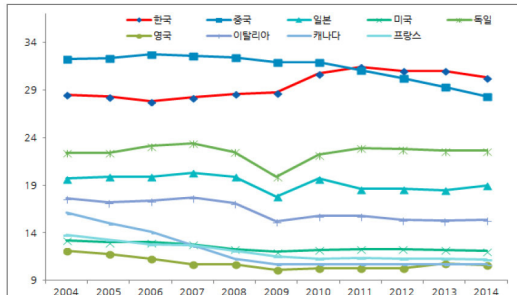
- **제조업 중심의 산업구조, 지속적 확대**
  - 1990년대 이후 제조업의 비약적 성장
  - 우리나라 제조업의 2배 수준, 주요선진국의 3배 이상
- **수도권과 인접한 북부지역 제조업 집적**
  - 충남 북부권 4개 지역 모두 제조업중심의 산업구조
  - \*제조업 비중 54.7% (2000년) → 69.1% (2013년)

[전국 및 충남의 제조업 비중]



자료 : 통계청, 지역내총생산, 각 년도

[세계 주요국의 제조업 비중]



충남경제의 당면현안과 지역경제 협력방안 | 8 |

## 2. 충남경제에 대한 진단과 검토

### 02\_2. 대기업, 대외 의존형 경제구조와 환경

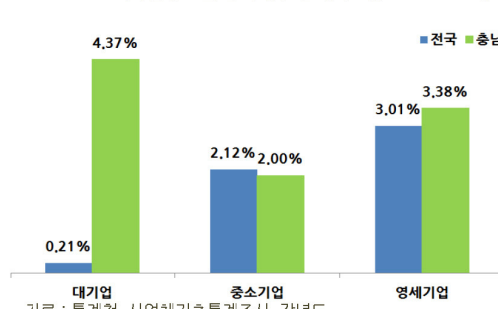
- **대규모 설비 및 장치 중심의 대기업 주도형 제조기반 지역으로 성장**
  - 20개 기업(기업체의 0.1%)이 고용의 14.5%(제조업내 31.7%), **GRDP의 34.7%(제조업내 68.5%)** 집중
  - 최근 10년간 대기업 종사자수의 비약적 증가, 중소기업·영세기업의 증가세는 평균수준 이하
- **생산중심의 경제구조, 창업·R&D 등의 경제인프라 미흡**
  - 대기업 중심 연구개발투자-중소기업과 벤처기업의 연구개발 투자 미흡, GRDP대비 연구개발투자 3.7%
  - 정부연구개발투자비 0.026(2010년) → 0.012(2013년, 전국14위, 대전=1)
  - 창업에 기반이 되는 벤처기업수 3.6%(2015년)불과, 제조업(88.6%)에 집중

[충남 주요대기업의 부가가치 비중]



자료 : 통계청, 경제총조사, 2010

[기업규모별 종사자수 증가 추이(2003~2013)]



자료 : 통계청, 사업체기초통계조사, 각년도

충남경제의 당면현안과 지역경제 협력방안 | 9 |

## 2. 충남경제에 대한 진단과 검토

### 02\_2. 대기업, 대외 의존형 경제구조와 환경

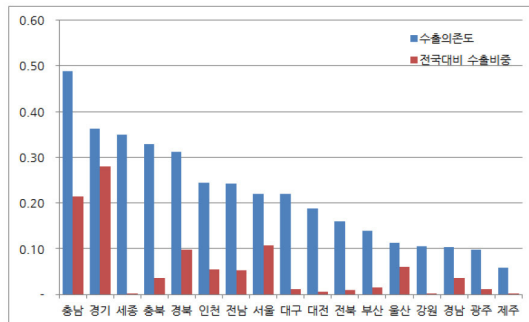
#### ◦ 지역경제규모에 비해 수출과 수입 등을 통한 대외 의존도가 높음

- 지역경제규모 대비 수출의존도는 70.1%(전국 42.9%), 대중국 수출 43.9%(우리나라의 21.5%) 점유
  - 충남 수출 170억달러(2010년, 전국대비 9.9%) → 671억달러(2015년, 12.7%)

#### ◦ 중국에 대한 수출의존도가 지속적으로 확대, 수출특화지수 1.9(2015년)

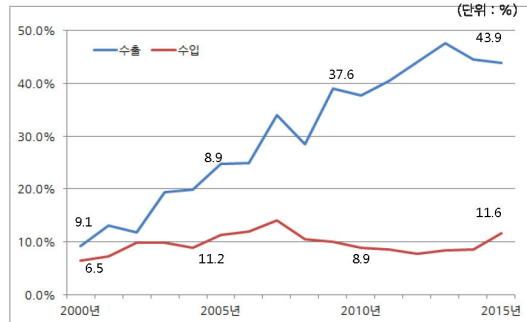
- 대중국 수출은 16억 달러(2000년) → 294억 달러(2015년) 약 19배 증가, 전국보다 높은 증가
  - 주요수출국이 중국(43.9%), 홍콩(15.7%), 베트남(8.3%), 미국(7.4%) 등 동아시아국으로 전환

[시도별 수출의존도 및 수출비중 (2015년)]



자료 : 한국무역협회, 지역별수출입, 2015

[충남의 대중국 교역 현황]



충남경제의 당면현안과 지역경제 협력방안 | 10 |

## 2. 충남경제에 대한 진단과 검토

### 02\_2. 대기업, 대외 의존형 경제구조와 환경

#### ◦ 국가 에너지 공급기지 역할 담당

- 전국 발전용량의 18.5% 집중(전국1위 규모)
  - 충남(56,609천toe, 전남(2위), 경북(3위))
  - 화력발전소는 전국의 49.3% 점유(설비용량 기준)
- 생산전력은 수도권 등 타 지역에 61.5% 공급
  - 1차 에너지 공급량은 전국 공급의 19.9%(전국 1위 규모)

#### ◦ 높은 에너지 소비량

- 최종에너지 소비량은 전국의 15.8% (전남에 이어 2위 규모)
  - 산업부문 에너지 소비량 88.5%(2014년)

#### ◦ CO2 등 대기오염 물질 배출

- 전국 CO2배출량의 14.7%를 충남에서 배출
- 전국 대기오염물질배출량의 12.7% 배출



충남경제의 당면현안과 지역경제 협력방안 | 11 |

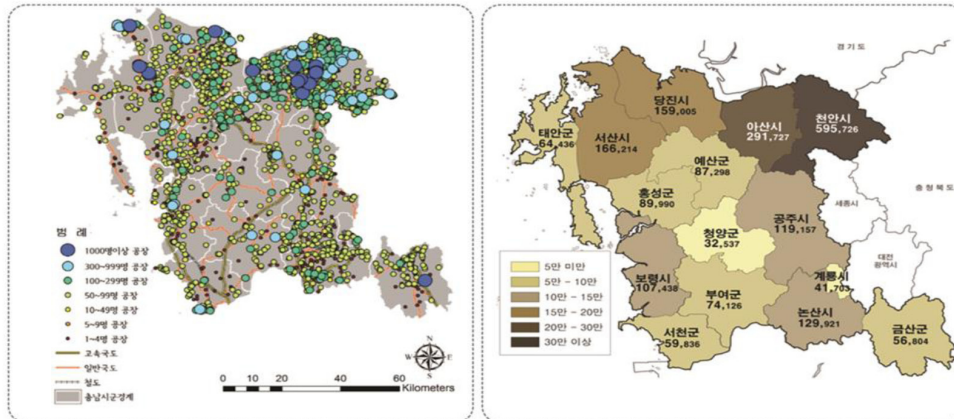


## 2. 충남경제에 대한 진단과 검토

### 02\_3. 부문별, 분야별 성장의 불균형 심화

#### ○ 그동안의 수도권 규제 정책으로 인한 수도권 인접 충남 북부지역의 산업집적 확대

- 아산만 항구, 철도, 도로 등의 지리적 이점으로 인한 산업단지 및 기업유치 가속화
- 북부권 4개 지역(천안, 아산, 서산, 당진) GRDP의 76.9%점유, 제조업의 91.0% 점유
- 충남지역의 전체 수출의 97.1% 점유(아산 69.0%, 서산 16.1%, 천안 9.9%, 당진 2.1%)

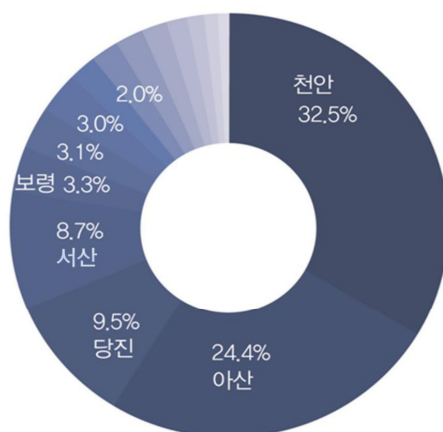


자료 : 충남연구원, 인포그래픽(2015)에서 재인용

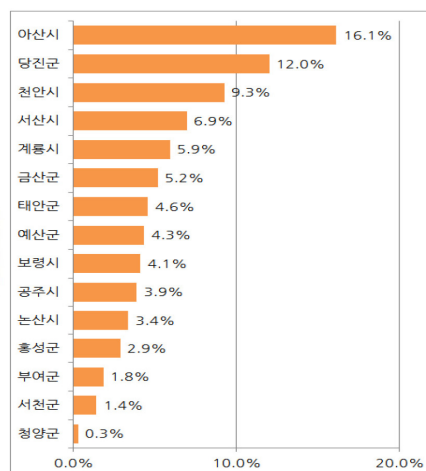
충남경제의 당면현안과 지역경제 협력방안 | 12 |

#### 충남 시군별 GRDP 성장률 및 경제규모(비중)

- ✓ 충남 북부권 4개 지역(천안, 아산, 서산, 당진)이 GRDP의 76.9% 점유
- 연평균성장률(CAGR) 11.6% 시현 (동기간 충남 성장률 8.9%)



[시군별 GRDP 점유율(2011)]



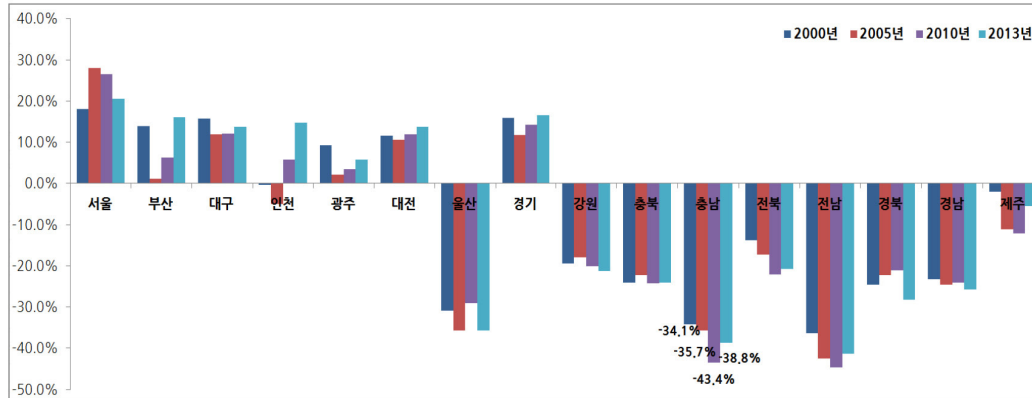
[시군별 GRDP 성장률(2001~2011)]

## 4. 충남경제의 당면 현안

### 02\_3. 부문별, 분야별 성장의 불균형 심화

#### ○ 지역 경제구조의 선순환 취약 : 소득의 외부 유출

- 충남에서 발생한 요소소득 중 약 50%가 타 지역(수도권 및 대전)으로 유출
- 분사 없는 공장, 주거 없는 직장으로 인해 피용자 보수+영업임여의 대부분이 유출



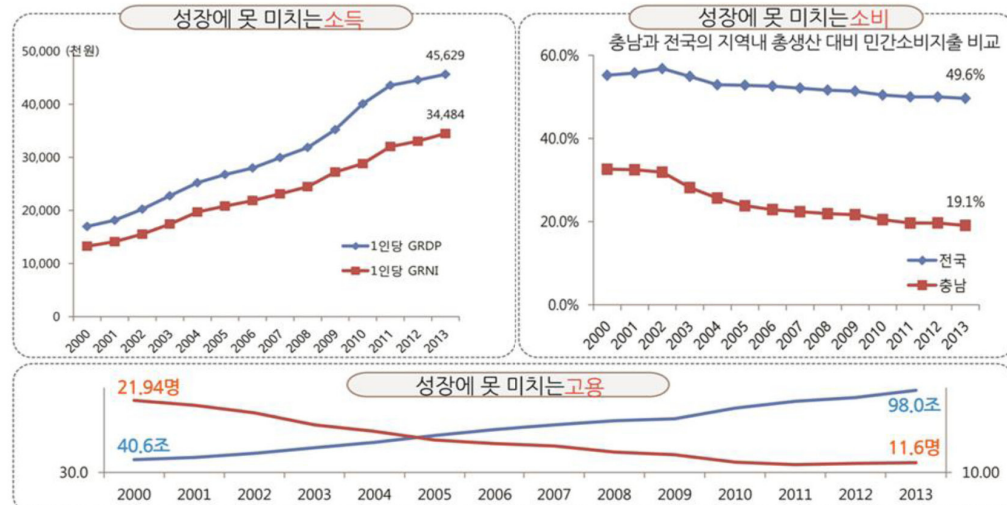
자료 : 충남지역경제 선순환 방안(2012), 충남경제비전 2030(2015)에서 재인용

## 4. 충남경제의 당면 현안

### 02\_3. 부문별, 분야별 성장의 불균형 심화

#### ○ 지역 경제성장률과 소득, 소비, 고용창출이 약한 성장

- 지역 경제성장률에 비해 지역내 창출되는 소득과, 소비, 고용 증가는 상대적으로 제한적



자료 : 한국무역협회, 지역별수출입, 2015

## 2. 충남경제에 대한 진단과 검토

### 02\_4. 소결

- **대외교류와 수도권과 인접한 지리적 특성, 산업생산의 중추지역으로 발전**
  - 원자재, 생산품의 수출입 항만 기능을 갖춘 최적지
  - 고속국도, 철도, 수도권전철 등 내륙 연계를 위한 교통 인프라
- **거대 장치 기반의 제조업 입지로 연관기업 집적화**
  - 석유화학산업, 자동차산업, 철강, 디스플레이 반도체 등의 장치 산업 집적화
    - 제조업 69.1% (충남 제조업 평균 49.3%, 전국 평균 28.6% (2015년))
- **제조기반 대기업 중심의 성장과 지역적 편중으로 인한 지역경제발전의 걸림돌**
  - 대기업 중심의 산업연계 구조 형성으로 새로운 창업, R&D 창출을 위한 기반 부족
  - 인구규모, 경제규모 보다 높은 대외 의존형 경제로 대외적 경제충격에 취약
  - 충남지역내 소규모 경제지역별, 경제 부문별 성장의 격차가 점차 가속화



과거 30년간 지리적 이점을 활용한 성장, 파생된 구조적 문제로 인한 발전의 한계

# 03

## 대내외 경제환경 변화와 충남

- 03\_1 한국경제의 저성장 기조
- 03\_2 저출산·고령화 등으로 인한 지역경제 환경 변화
- 03\_3 중국경제의 성장변화와 기술혁신 가속화

### 3. 대내외 경제환경 변화와 충남

#### 03\_1. 한국경제의 저성장 기조

- 국내 경제성장률의 둔화 가속화, 경기지수의 변동성 저하와 침체
  - 금융위기(2008년)과 재정위기(2010년)이후 **경제 전반의 저성장 기조 확대**  
 - 3.7%(2011)→2.3%(2012)→2.9%(2013)→3.3%(2014)→2.6%(2015)→2.8%(2016)→3.0%(2017, 잠정)
  - 일자리 창출, 내수활성화 등 다양한 경제정책의 한계와 민간부문의 경제성장기여도 하락
- 국내 제조업의 평균가동률의 지속적 하락
  - 2011년 1분기 81.3%에서 5년 연속 하락 추세 지속, 73.6%(2016년 1분기)

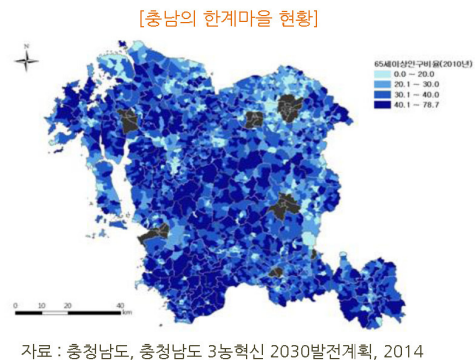
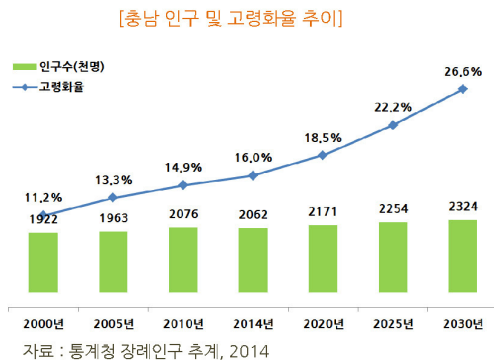


충남경제의 당면현안과 지역경제 협력방안 | 18 |

### 3. 대내외 경제환경 변화와 충남

#### 03\_2. 저출산·고령화 등으로 인한 지역경제 환경 변화

- 2014년 고령화를 16.0%, **고령사회(laged society)** 진입
  - 통계청 인구추계상 2030년 4명중 1명은 고령자인 초고령사회 전망 (26.6%)
  - **농촌지역, 산업지역 공존**으로 고령화와 함께 **다문화 가족 및 외국인 노동자의 증가**가 전국 상회
- 농어촌 마을의 고령인구 증가로 **한계마을 지속 확대**
  - 충남의 마을단위 인구에 있어 65세 이상 인구비율이 50%이상 행정리가 437개로 비약적 증가  
 - 충남 지역내 행정리 기준의 **한계마을 : 100개(2005년) → 437개(2010년)**



충남경제의 당면현안과 지역경제 협력방안 | 19 |



### 3. 대내외 경제환경 변화와 충남

#### 03\_3. 중국경제의 성장변화와 기술혁신 가속화

- **[성장패러다임 변화] 수출투자 중심에서 내수 소비 중심으로**
  - 2006년 본격 추진된 **가공무역 축소 정책** 이후 가공무역 비중과 중간재의 수입 증가를 지속 하락
    - 2008년~2014년 중국 가공무역 수입액 증가율은 4.3%로 전체 수입 증가율(10.8%)을 하회
  - 경제성장과 더불어 **중산층의 규모 확대와 민간소비 확대 가속화**
    - 향후 10년간 민간 소비율 10%p 상승과 함께 중산층 6~7억명 규모 증가 전망(Mckinsy 전망)
- **[고부가가치 산업 집중] 범용 · 대량생산에서 첨단제조업과 서비스산업 중심**
  - 중화학공업 중심의 구조조정 추진과 함께 **'중국제조 2025'**를 중심으로 첨단 제조업 강화
    - 기술경쟁력 확대에 의한 중간재 수입 축소, 일반 재화 및 서비스 교역 증가
  - 제조업 중심의 산업구조에서 **서비스산업으로 전환** (서비스업>제조업, 2013년 이후)
- **[자본 수출국으로의 전환] 세계 경제에서의 중국의 위상 변화**
  - 세계의 공장에서 **세계 최대의 생산시장과 소비시장**을 가진 경제 대국으로 부상
    - 2008년 이후 자동차, PC, 휴대폰 등의 최대 소비 대국으로 부각
  - 중국내 자본 및 산업투자에서 **해외 자본 수출국**으로 전환으로 중국자본을 통한 세계 경제 주도
    - 싼실크로드(一帶一路), AIIB(아시아인프라투자은행) 등

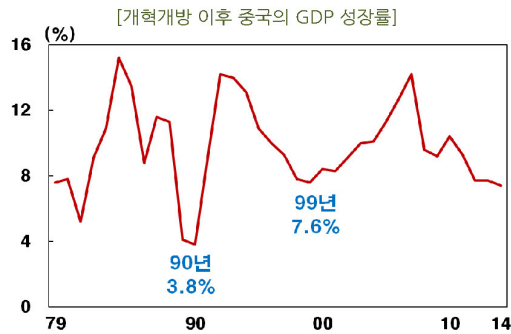
자료 : 한국은행 대전충남본부(2015)

충남경제의 당면현안과 지역경제 협력방안 | 20 |

### 3. 대내외 경제환경 변화와 충남

#### 03\_3. 중국경제의 성장변화와 기술혁신 가속화

- **[중국 GDP 성장률 둔화] 고속성장에서 점차 경제성장률의 둔화 가속화**
  - 개혁개방이후 30여년간 9.8%의 고속성장에서 2012년 이후 성장속도가 빠른 속도로 둔화
  - 7.7%(2013) → 7.4%(2014) → 6.9%(2015) → 6.7%(2016) → 6.2%(2020, IMF)
- **중국 경제성장 하락시 중국경제와의 연관성이 높은 충남경제는 부정적**
  - **중국의 실질 GDP 1%p 하락 → 충남 총수출(실질) 0.8%p, GRDP(실질, 전산업) 0.4%p 감소**
  - 반도체(-0.7%p), 디스플레이(-0.5%p), 전산업(-0.4%p) 등 대중국 수출비중이 높은 산업의 영향이 큼



[중국 성장 둔화가 충남지역 산업에 미치는 영향]

구 분	중국 GDP 1%p 하락시 (%p)	대세계 수출	
		산업별부가가치	
반도체 (38.3)	<27.7>	-1.11	-0.72
평판디스플레이 (52.5)	<15.8>	-1.02	-0.50
석유제품 (13.7)	< 8.6>	-0.44	-0.10
전자응용기기 (97.2)	< 6.5>	-0.66	-2.46
석유화학중간원료 (95.4)	< 4.6>	-0.19	-0.19
컴퓨터 (62.6)	< 5.1>	-0.62	-0.51
무선통신기기 (38.6)	< 5.0>	-0.67	-1.11
자동차부품 (43.5)	< 3.9>	-0.20	-0.05
합성수지 (44.2)	< 3.0>	-0.08	-0.23
자동차 ( 0.7)	< 2.5>	-0.22	-0.03
전체 (44.6)	<100.0>	-0.81	-0.36

주: 1) ARDL모형을 통해 중국 GDP 증감의 국내수출 영향을 추정한 뒤, 산업연관

표의 부가가치 유발계수를 이용하여 부가가치 영향을 추정

2) ( ) 내는 중국별 전체 수출대비 대중국 수출 비중, < >는 전체 수출액내 비중(2014년)

자료 : 한국은행 대전충남본부(2015)

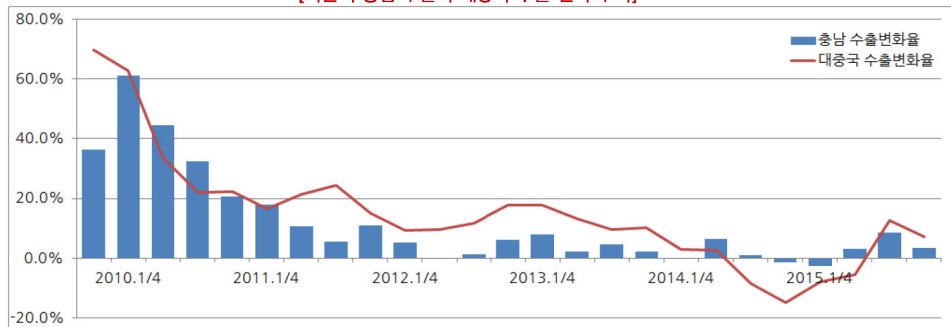
충남경제의 당면현안과 지역경제 협력방안 | 21 |

### 3. 대내외 경제환경 변화와 충남

#### 03\_3. 중국경제의 성장변화와 기술혁신 가속화

- 세계경제변화에 따른 충남의 수출둔화, 이로 인한 산업생산의 하락
  - 2000년 이후 수출(특히, 대중국 수출)확대로 인한 경제의 양적 성장 가속화
    - GRDP대비 수출 비중 : 충남 70.1%, 전국 42.9%(2014년 기준)
- 중국경제의 내수 · 현지 생산 확대로 인한 수출악화, 기술경쟁력 격차 감소
  - 2014년 이후 충남 수출 및 중국 수출 감소세 확대, 수출품목 전반의 부진
    - 디스플레이, 반도체, 석유화학제품 등의 중국의 현지 생산 확대로 인한 경쟁 격화

[최근의 충남 수출과 대중국 수출 변화 추이]



자료 : 한국무역협회, 지역별수출입, 분기별 자료

충남경제의 당면현안과 지역경제 협력방안 | 22 |

## 04

### 지속가능한 충남을 위한 새로운 접근

- 04\_1 충남의 현실을 고려한 지역주도형 경제계획 수립
- 04\_2 충남경제의 미래 정책방향 정립
- 04\_3 경제비전 100대 중점과제의 실질적 추진
- 04\_4 경제비전 3대 프로젝트

## 4. 지속가능한 충남을 위한 새로운 접근

### 04\_1. 충남의 현실을 고려한 지역주도형 경제계획 수립

#### ◦ 경제환경 변화를 고려한 특화된 종합경제비전 수립

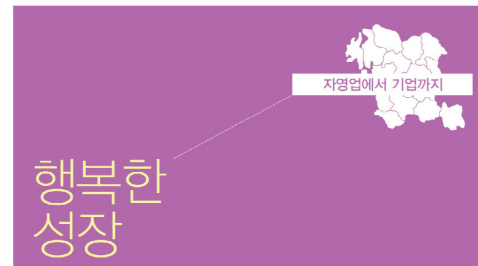
- 충남경제비전을 통한 경제전망과 전략 수립
- 경제, 산업분야의 위기대응체계 구축

#### ◦ 성장과 분배가 선순환하는 산업 기반 조성

- 주거, 문화, 의료, 교육이 순환하는 지역모델 구축
- 대중소기업 동반성장 및 중소기업하기 좋은 환경 조성
- 청년일자리 창출과 자영업 및 서민 정책 지원
- 해양건도 충남의 항공, 항만, 교통, 물류기반 구축

#### ◦ 미래 먹거리, 신성장 동력 발굴 · 육성

- 에너지, 관광 등의 신성장동력 산업 육성
- 주력산업(철강, 화학, 디스플레이, 자동차)혁신과 고도화
- 서해안 스포츠·레저산업 육성 및 관광벨트 조성



{ 자영업에서 기업까지 **행복한 성장** }

충남경제발전비전 수립 | 산업기반 조성 | 신성장동력 | 문화·관광 콘텐츠산업 육성  
"사회적 경제, 동반성장 등 함께 누리는 정력로운 경제생태계의 토대를 만들어 '지속가능한 성장'을 이루어 갈 것입니다."

충남경제의 당면현안과 지역경제 협력방안 | 24 |

## 4. 지속가능한 충남을 위한 새로운 접근

### 04\_2. 충남경제의 미래 정책 방향 정립

#### 1 인재의 육성과 유치, 새로운 일자리 발굴

\* 미래 충남을 이끌 인재와 일할 수 있는 사회경제적 기반 확보

#### 2 새로운 성장동력과 창조적이고 공정한 산업혁신 생태계 구축

\* 차세대 에너지, 차세대 자동차, 융복합 산업 등 새로운 분야 개척

#### 3 창조인재 유치를 위한 매력 있는 정주여건 구축

\* 지식기반경제 성장에 기여할 수 있는 인재 유입

#### 4 지역간, 부문간, 계층간 격차해소

\* 외부충격에 따른 취약계층 사회안전망 확보

#### 5 세계와 교류를 위한 개방형 인프라 구축

\* 중국 등 아시아 신흥국, 유라시아 대륙과 접근성 제고

**충남의 지속가능한 발전을 이끌 충남 경제 비전과 전략 수립 필요**

충남경제의 당면현안과 지역경제 협력방안 | 25 |

## 4. 지속가능한 충남을 위한 새로운 접근

### 04\_3. 경제비전 100대 중점과제의 실질적 추진

#### ◦ 경제비전 2030(2015년 수립)에 대한 100대 과제 실행 점검 추진

- 5대 목표, 10대 전략, 100대 추진과제 (3대 프로젝트) 전반에 걸친 과제 추진상황 점검
  - \* 행정부지사 주재 중점 추진, **100대 과제에 전반에 걸친 추진상황보고회** 등
  - \* 100대 과제 : 55개 사업-기존사업 보완 및 대체, 45개 사업-신규사업
- 2016년 계획예산 **1조 5,111억 원** 중 **8,784억(58.4%)**만 예산확보, 사업 추진
  - \* 대부분 국비확보 사업으로, 2015년 말 비전수립 완료에 따라 사업반영의 시간적 제약
- 72개 과제 사업추진(사업화 및 실행계획 수립 중), 19개 과제 구상검토, 8개 과제 업무 재조정 필요

#### ◦ 14개 중점추진과제의 실행기반 구축 (2016년~)

- (최종 14개 중점추진과제 추진) 사업추진 및 관리의 책임성 강화
  - \* 각 중점추진과제별 **전담부서 지정 또는 신설을 통한 사업 책임성 강화**
  - \* 미래성장본부(수소경제팀, 산업4.0팀), 청년정책팀, 경제분석팀 등 조직개편 및 신설
- (84개 자체과제 추진) 사업의 실천성 확보를 위해 실국 자체과제로 전환, 경제통상실 총괄 검토
- (실행점검 및 피드백) 경제비전위원회 운영을 통한 실행점검체계 구축

충남경제의 당면현안과 지역경제 협력방안 | 26 |

### 아산만 프로젝트 (아산만권 메가클러스터 조성)

FTA·TPP, 중국의 뉴노멀 등 세계경제의 다변화에 따른  
충남 **산업거점의 재창조와**

혁신창출을 위한 **산업·R&D인프라 확충**

#### 아시아 투자산업지역 조성 및 연계 교통망 확충

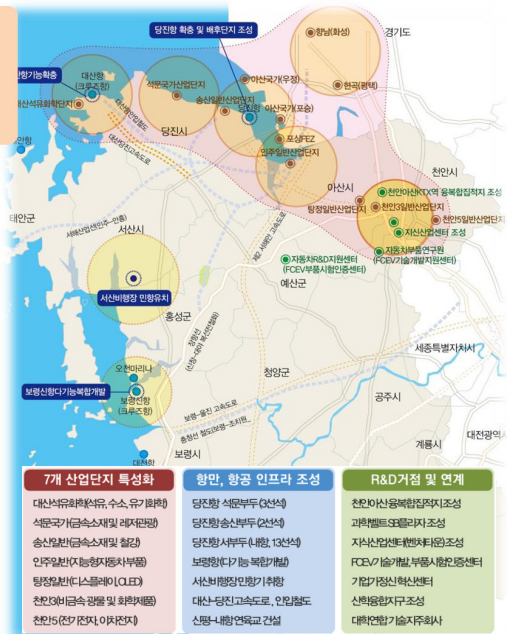
- **서산(기로림만)~천안·아산(경기남부)**를 연계하는 아시아 최대의 산업집적지 조성
  - \* 7개 산업단지 특성화, 한중경제협력단지 및 외국인투자지역 조성
- 대산항·당진항 항만확충 및 항만과 연계된 다수단 내륙 교통망 확충
  - \* **연계교통망(대산-당진/당진-천안/제2해안 고속도로, 당진항 인입철도) 건설**
  - \* **서산비행장 민항기 취항** 및 중국과의 열차페리 도입 검토

#### 산업화 거점연계를 통한 R&D와 신산업 창출거점 조성

- 천안아산 거점을 중심으로 **북부권 지식산업서비스 특화 지구** 조성
  - \* 지식산업혁신센터 조성, 과학벨트 SB-Plaza 연계 R&D거점화 추진
- 충남 **기술지주회사** 설립 및 **제도전 펀드 조성** 등의 인프라 확충
- 기업가정신혁신센터 설치 및 창업 지원

#### 경기도, 수도권과의 협력적 분업 및 상생발전 기반 조성

- 지역산업 특화지원센터의 공동 이용 등 협력적 산업발전정책 공조 추진
- **對중국 및 동아시아 대응 공동의 환황해경제구상** 추진



충남경제의 당면현안과 지역경제 협력방안 | 28 |



## 청색(Blue)산업 육성 프로젝트 (새로운 가치의 미래에너지와 해양 신산업 육성)

기후변화 · 온실가스 감축 등에 미래환경에 대응한

새로운 친환경에너지 산업의 육성과

인류공동의 미래자원인 해양 신산업의 발굴과 육성

### 수소에너지 산업기반 확충 및 수소경제 구현

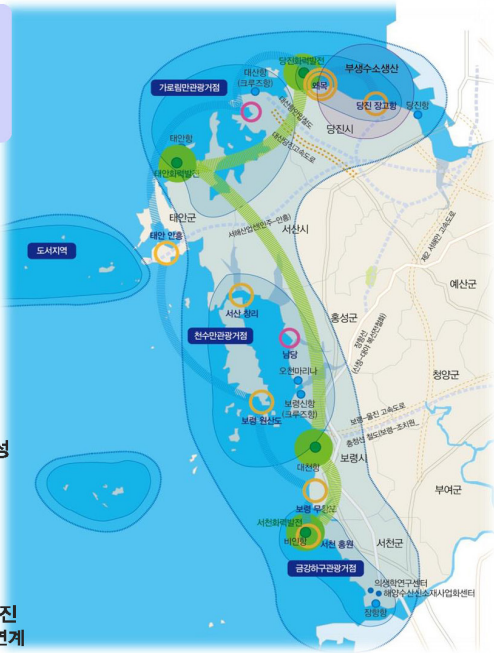
- 지역산업과 연계한 융합형 수소산업 육성
  - \* 수소연료전지자동차 부품 실용화 및 산업기반 육성(2,324억원)
  - \* 수소에너지 산업육성을 위한 실증기반 구축 및 Complex 시범단지 조성
- 충남 수소경제사회 구현을 위한 기반 구축
  - \* 수소경제구현을 위한 국내외 네트워크 및 협력체계 구축

### 화력발전설비의 친환경 · 저탄소화 추진

- 국가기후변화대응을 선도하기 위한 친환경 · 저탄소 에너지 생산기반 구축
  - \* 친환경 화력발전 부품소재 산업단지(Low-Carbon Park) 구축
- 화력발전설비 연계 인력양성 및 관련 복합산업(미세조류, 바다온실 등) 육성

### 해양 신산업 및 연안관광산업 육성

- 국립생태원 및 해양자원기반의 생태해양산업 R&D Complex 조성
  - \* 의생학(擬生學, 생물모방)연구센터 건립, 해양 신소재 사업화센터 구축
- 해양치유(헬스케어)산업 기반 구축 및 서해안 관광산업 거점 조성
  - \* 해양자원 활용 휴양 · 치유 · 건강증진 공간 조성 및 해외 관광객 유치 추진
  - \* 안면도관광지, 태안기업도시, 천수만 국제관광 · 휴양도시 등 주요 거점 도시 연계
  - \* 가로림만-천수만-금강을 연계하는 서해안 관광레저산업 거점 조성



충남경제의 당면현안과 지역경제 협력방안 | 29 |

## 행복 공동체 프로젝트 (지역경제 선순환을 위한 작은 경제 · 공동체 육성)

도시와 농촌의 지속가능한 발전을 위한

새로운 전원형 정주-복지체계의 모색과

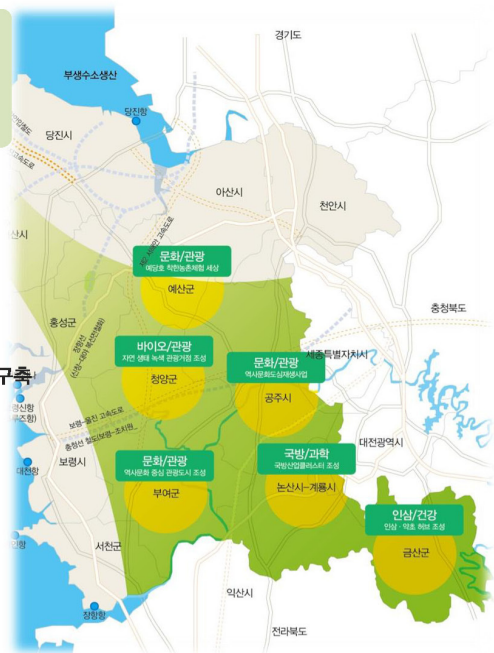
지역의 특화된 경제체계의 구축과 육성

### 새로운 전원형 정주체계 구축 및 사회복지망 확충

- 귀촌 문화예술인 · 과학기술인 등 지역참여 복합주거문화단지 조성
  - \* 공동공간 및 전시/예술 창작활동 등의 커뮤니티형 혁신빌리지 조성
- 주거, 보건-복지, 교육, 환경 등의 지역에 대한 패키지 정주환경 개선 지원
  - \* 깨끗한 충남만들기, 도량살리기 등 종합적 주거환경개선사업 추진
  - \* 학생, 학부모, 지역주민, 교육청이 함께 만드는 행복더하기 학교
  - \* 자립형 마을복지 행복마을(보건-복지통합사업) 및 충남 전역 긴급의료체계 구축

### 지속가능한 지역을 위한 작은 경제 육성

- 지역 · 마을단위의 공동체경제의 인식과 저변 확대
- 공동체 경제지원을 위한 사회적경제플랫폼 조성 및 아카데미 운영
  - \* 새로운 사회적경제의 부가가치 창출을 위한 혁신공간 조성 및 기금 조성
- 지역기반의 적정기술 발굴 및 사업화 유도, 에듀파크 조성
- 시 · 군별 지역특색에 맞는 3농 혁신 특화사업(지역혁신모델) 개발 및 추진
  - \* 읍 · 면단위 지역혁신사업 및 지역농협 구상을 통한 지역특화모델 개발
- 지역의 문제를 스스로 해결하는 공익활동가 양성 및 지원



충남경제의 당면현안과 지역경제 협력방안 | 30 |

# 05

## 충남경제의 당면현안과 지역경제 협력

- 05\_1 충남경제의 주요 현안과 이슈
- 05\_2 정책제언

### 5. 충남경제의 당면 현안과 지역경제 협력

#### 05\_1. 충남의 주요 현안과 이슈

- **중국 경제의 뉴노멀화 등 세계 경제의 환경변화에 대한 공동 대응**
  - 중국 수출에 있어 부품·소재산업의 수출 확대, 중국내 수출 대체 등의 현지 생산 확대 가속화
  - 주력산업에 대한 중국 및 동아시아 국가와의 산업 Value-Chain 분석을 통한 협력적 분업체계 구상 필요
  - 대외의존형 경제구조의 **중국 및 동아시아 대응 공동의 환황해 경제 구상 모색**
- **국책사업에 대한 협력체계 구축 및 지역단위의 산학연계 공간 모델 개발**
  - 충청권 4개 시도는 다양한 국책사업이 추진되고 있지만, 상호 연계와 협력이 미흡
    - 행정중심복합도시 건설, 국제과학비즈니스벨트 조성, 혁신도시 및 기업도시 건설 등
  - **지역 국책사업의 상호 연계와 협력**을 위한 제도 개선 방안의 모색
- **지역혁신자원의 공동이용과 산업발전 정책의 공조**
  - 지역기업, 대학 등의 기술혁신 역량 강화를 위해 **대학 및 테크노파크 연구장비 공동활용체계 구축**
    - 지역내 기업, 대학 등의 장비 정보제공 체계 구축 및 사용료 감면 등 공동 시책 구상
  - 인접지역간의 산업집적지와 기업연계를 위한 **테마클러스터 구축 및 공동비즈니스체계 구축**

## 5. 충남경제의 당면 현안과 지역경제 협력

### 05\_1. 충남의 주요 현안과 이슈

#### ◦ 에너지 전환의 시대, 기후 변화에 대한 공동 대응과 협력

- 국가 에너지 정책으로 인한 화력발전소 집중에 따른 미세먼지, 송전설비 설치 등 다양한 마찰 지속
  - 100대 국정과제(58과제, 미세먼지) 19년 배출원이 밀집한 충청·동남·광양만권 특별관리지역 지정
- **탈석탄 경제, 신재생에너지의 개발과 확대 등 공동의 협력과 공조**
  - \* 중앙정부의 국가에너지 계획상의 충남지역 화력발전 설비는 확대 전망(제7차 전력수급 기본계획)
    - 2017년 : 당진 9, 10호기(2,040MW), 신보령 2호기(1,020MW), 태안 9호기(1,020MW)
    - 2018년 : 태안 10호기 (1,050MW), - 2019년 : 신서천 1호기 (1,000MW)

#### ◦ 지역간, 도시간 지역사업의 통합적 접근을 통한 효율화

- 지역사업의 행정구역별 분절적 추진, 유사중복의 비효율성, 행정구역의 배타성 등의 효율성과 효과성 제고
  - 그동안 추진되었던 **지역행복생활권 정책의 검토와 새로운 연계협력 대안 모색**

#### ◦ 물, 대기(미세먼지, 악취), 생태(광역생태) 등의 지역환경에 대한 공동의 실천과제 발굴

- 금강수계 서해안 해양쓰레기, 하구생태복원, 대청댐 상수원 및 물 통합이용 등
  - 하구생태복원(충남 갯벌 434㎢(1987) → 357㎢(2013), 17.8%감소, 연안침식 가속화)

충남경제의 당면현안과 지역경제 협력방안 | 32 |

## 5. 충남경제의 당면 현안과 지역경제 협력

### 05\_2. 정책 제언

#### ◦ [충청권 경제협력] 지역수요에 기반한 실질적 협력과제와 대안의 모색

#### ◦ [단기적] 진행중인 주요 핵심사업의 시너지를 창출할 수 있는 **공통의 현안**

- 지역협력에 있어 공동의 이익에 부합하는 정책을 발굴 모색이 필요, 그러나 집단적 접근의 한계 노정
- **국제과학비즈니스벨트, 행정중심복합도시 주변 지역 등 소규모, 분야별 상향식 접근방법의 강구**

#### ◦ [중장기적] 경제환경변화에 대한 **공통의 이슈와 삶의 공간**으로서의 협력 필요

- **지역산업의 유사성, R&D·서비스 등의 보완성**에 근거한 광역적 산업발전의 선도지역으로 육성
  - 반도체, 디스플레이, 의약, 자동차 등의 산업의 유사성에 기반한 공동이용과 상호 보완체계
  - R&D-산업생산-Post R&D 의 지역간 보완성에 기반한 네트워크 산업체계 구축
- 모도시와 배후의 관계가 아닌, **대·중·소도시 간 복합적 연계(기능적 보완과 연계)를 통한 수평성**이 강조된 도시 네트워크 구축과 도시기능에 대한 특화

**거점 지역별 특성화된 발전을 유도하고, 지원수요를 창출할 네트워크 체계의 구축**

충남경제의 당면현안과 지역경제 협력방안 | 33 |



**경청해 주셔서 감사합니다.**

충남연구원 백운성 연구위원(wsbaek@cni.re.kr)